

Quick Start Guide
for
Mxstream

In de Nederlandse taal

1 Inleiding

Deze quick start guide bevat de beschrijving van de stappen die moeten worden gezet om de C100BRS4 router in te zetten in de Nederlandse Kabel- en ADSL omgeving. Daarbij zijn de twee meest voorkomende aansluitwijzen beschreven: ADSL via Mxstream en Kabel via Chello. Een aantal Internet Service Providers kunnen hun eigen aansluitwijze hebben. Neem in geval van problemen om de router ingesteld te krijgen contact op met de leverancier of met support@conceptronic.nl.

2 Configuratie voor Mxstream ADSL

ADSL wordt in Nederland onder een aantal namen geleverd door de samenwerking van KPN Telecom en een ISP (Internet Service Provider). Bij de beschrijving van de configuratie van de C100BRS4 router wordt van een aantal veronderstellingen uitgegaan:

- Er wordt gebruik gemaakt van een Ethernet aansluiting (met of zonder ISDN);
- Verondersteld wordt het gebruik van het door KPN Telecom standaard geleverde Alcatel modem;
- De Mxstream aansluiting is operationeel met één PC (dat wil zeggen dat één PC volgens de gebruiksaanwijzing¹ is aangesloten en werkt).
- Het Mxstream modem is geconfigureerd voor toepassing van DHCP (controleren op de DHCP pagina van de modem configuratie op 10.0.138).

Het aansluiten van de C100BRS4 dient dan te gebeuren door éérst de hardware aan te sluiten, en daarna de C100BRS4 router te configureren.

2.1 Hardware aansluiten

Het aansluiten van de hardware is in een paar stappen gebeurd:

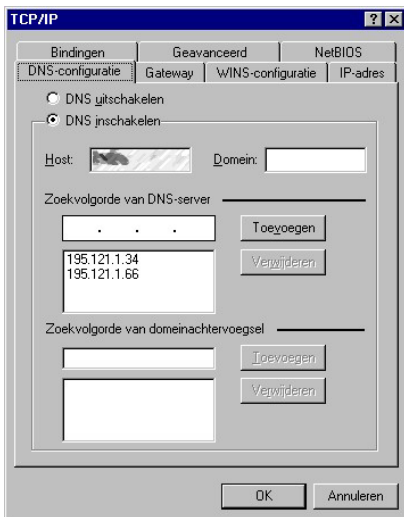
- Verwijder de aansluitkabel waarmee de verbinding tussen het modem en de PC was gemaakt;
- Sluit de bij de C100BRS4 bijgeleverde kabel aan op het Alcatel modem en op de WAN aansluiting van de C100BRS4 router (zie figuur 1.4 uit de Engelstalige beschrijving).

Comment [AJD1]: Please fill in the number of the figure where I can find the way to connect WAN, router to LAN (and then remove this remark!)

De volgende stap is het configureren van de eerste PC, daarna de router

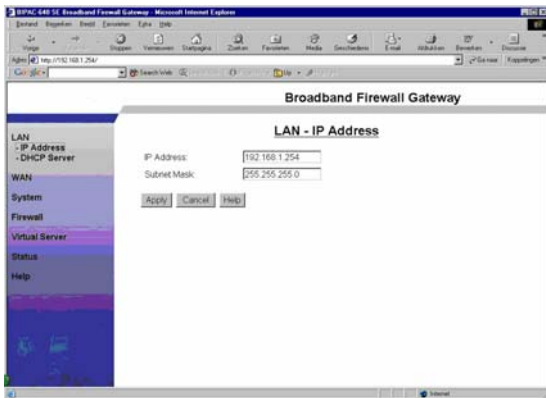
- Controleer de instellingen van TCP/IP voor de Ethernet netwerkkaart in Uw PC: (IP adres automatisch toekennen, WINS omzetting uitschakelen), voeg op het DNS tabblad de Host naam toe, en de DNS server gegevens van Uw ISP (meestal op te halen via de technische gegevens op de home page, in de figuur zijn de DNS gegevens voor Planet Internet terug te vinden).

¹ Mxstream Gebruiksaanwijzing voor Ethernet (ISDN-) aansluiting, oktober 2000

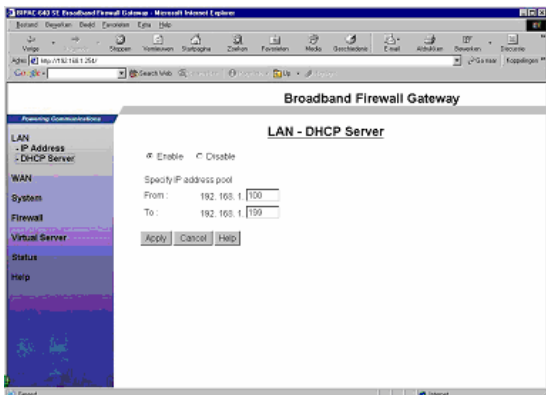


De volgende stap is het configureren van de router. Start daarvoor Internet Explorer op en type in de adresbalk het IP adres van de router in (<http://192.168.1.254>). Achtereenvolgens dienen de volgende instellingen te worden nagelopen cq. ingevuld:

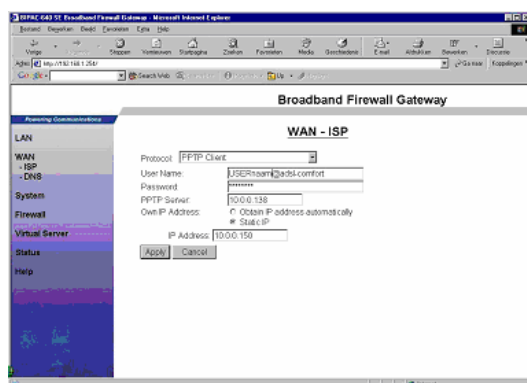
- LAN IP adres (controleren, NIET wijzigen);



- LAN DHCP server (controleren, hoeft meestal niet gewijzigd):

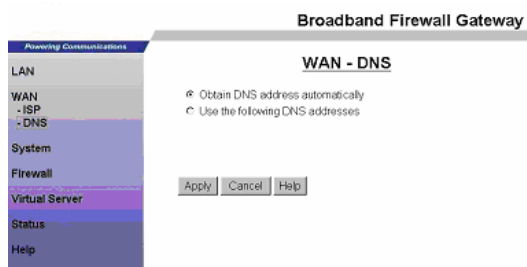


Daarna volgt de WAN ISP pagina:



- WAN ISP pagina: kies voor de optie PPTP client, en vul de gegevens in die U van Uw ISP hebt gekregen: op de plaats van de tekst USERNAME staat de gebruikersnaam zoals opgegeven, ook het achtervoegsel na de @ heeft U van Uw ISP gekregen, het password idem. Voor de PPTP server geeft U het IP adres aan van het Alcatel modem (**zonder** de toevoeging pc1 zoals in de gebruiksaanwijzing voor Mxstream staat aangegeven, het modem kiest automatisch pc1 als niets staat aangegeven). Kies daarna voor “static IP” en vul daar (conform de Mxstream gebruiksaanwijzing) het IP adres in dat vóóordat de router werd aangesloten aan de PC ethernet netwerkkaart was toegekend. Klik op Apply en wacht totdat de router automatisch is herstart, dit duurt enkele seconden.

Als volgende moeten de DNS Server gegevens worden gecontroleerd:



- In de figuur staan géén DNS server adressen opgevoerd! Dit is de correcte instelling!

Als alles ingesteld (en voor de zekerheid de router nog een keer wordt herstart: kies Reboot op het System menu) zult U zien dat de lampjes op de router gaan knipperen, het lampje bij de LAN poort waarop de PC is aangesloten waarmee bovenstaande acties zijn uitgevoerd brandt groen (100Mb verbinding) of oranje (10Mb verbinding). Het WAN lampje en SYS/PPP lampje branden beide groen. Daarmee is de verbinding via Mxstream met het Internet tot stand gebracht en kan het surfen vanaf de eerste PC beginnen. Veel plezier.

De klus is nog niet “af”: de overige PC's moeten nu op dezelfde wijze als hier voor aangegeven worden geconfigureerd.

Denk er daarnaast aan om de instellingen van de firewall te controleren en eventueel aan te passen. Ook moet de toepassing van software matige bescherming (firewall zoals Zonealarm, te downloaden van www.zonealarm.com en een goede virusscanner niet worden vergeten: in principe staat Uw PC (staan Uw PC's) 24 uur per dag in directe verbinding met het Internet. Een website met veel zinnige informatie in deze is www.grc.com, probeer in ieder geval op iedere PC eens wat het resultaat is van de controle van Uw systeem.

3 Probleemoplossing ADSL

3.1 Verbinding valt weg

Er bestaat geen verbinding met het Internet die echt zonder “problemen” de volledige 24 uur per dag kan blijven openstaan. Een hikje op de lijn, ook bij de Mxstream verbinding valt het signaal wel eens weg. Dit valt op twee manieren te constateren:

- Het WAN lampje is uit (en het SYS/PPP is oranje);
- Er worden ineens geen Internet pagina's meer geladen.

De volgende stappen kunnen worden genomen om de verbinding weer open te krijgen:

- Ga vanaf één van de aangesloten PC's naar de configuratiepagina van de C100BRS4 router (<http://192.168.1.254>), kies bij de optie Status / System ervoor om de verbinding te verbreken (DISCONNECT) , wacht een paar seconden en kies weer voor CONNECT.
- Als dit niet werkt (het WAN lampje moet groen zijn), kies System en dan Reboot, en bevestig die keuze. De lampjes op de router zullen na een paar seconden gaan knipperen, als daarna de twee bovenste (WAN en SYS/PPP weer groen zijn is de verbinding hersteld.
- Als alternatief kan ook gekozen worden voor DISCONNECT gevolgd door het uitschakelen van het Alcatel modem. Wacht een aantal seconden en schakel het modem in, wachten tot de lampjes WAN en SYS/PPPP een groene kleur hebben (tijdens het opstarten zijn ze even rood). Kies daarna weer voor CONNECT.

Het zal duidelijk zijn dat de voorkeur uit zal gaan naar een opstelling van de apparatuur waarbij zowel het modem als router én configuratie PC naast elkaar staan opgesteld!

3.2 Wachtwoord instellen

Afhankelijk van de situatie kan het verstandig zijn om een wachtwoord in te stellen. Vergeet dit niet te noteren! Als het wachtwoord is vergeten moet contact op genomen worden met de importeur. Terugzetten van een default wachtwoord kost tijd en geld!

3.3 Mxstream modem updaten, belangrijk!

Voor het updaten van de software van het Alcatel modem staat op de service pagina van Mxstream op regelmatige basis een update van de software. Het is zinnig om deze updates toe te passen aangezien daarmee foutjes worden opgelost. Het adres van deze

website is <http://www.mxstream.nl/support/index.htm> (status 1 dec 2001, de PTT sites willen nog wel eens van adres wisselen.) . De laatst bekende versie van de software is H327ISDN.exe versie: 25 okt 2001.

Bij het installeren van de nieuwe versie van de modem software zult U de installatie tot zijn router-loze staat moeten terugbrengen. Dus kabel van modem direct naar de eerste PC, die PC voorzien van IP adres 10.0.0.150 en dan de update uitvoeren. De reden is dat de Mxstream software uitgaat van de veronderstelling dat er maar één PC is aangesloten op het modem, en dus controleert het update programma op het IP adres van de PC. Tevens valt de verbinding bij tussenschakeling van de router weg omdat de modem in een maintenance mode gezet wordt door het update programma. Dus: vóór de modem update “even” de configuratie terugbrengen naar PC-MODEM only. Denk eraan om daarbij het IP adres van de PC naar 10.0.0.150 te veranderen. Even werk, toch is het zinnig om met de modem software “bij te blijven”!