

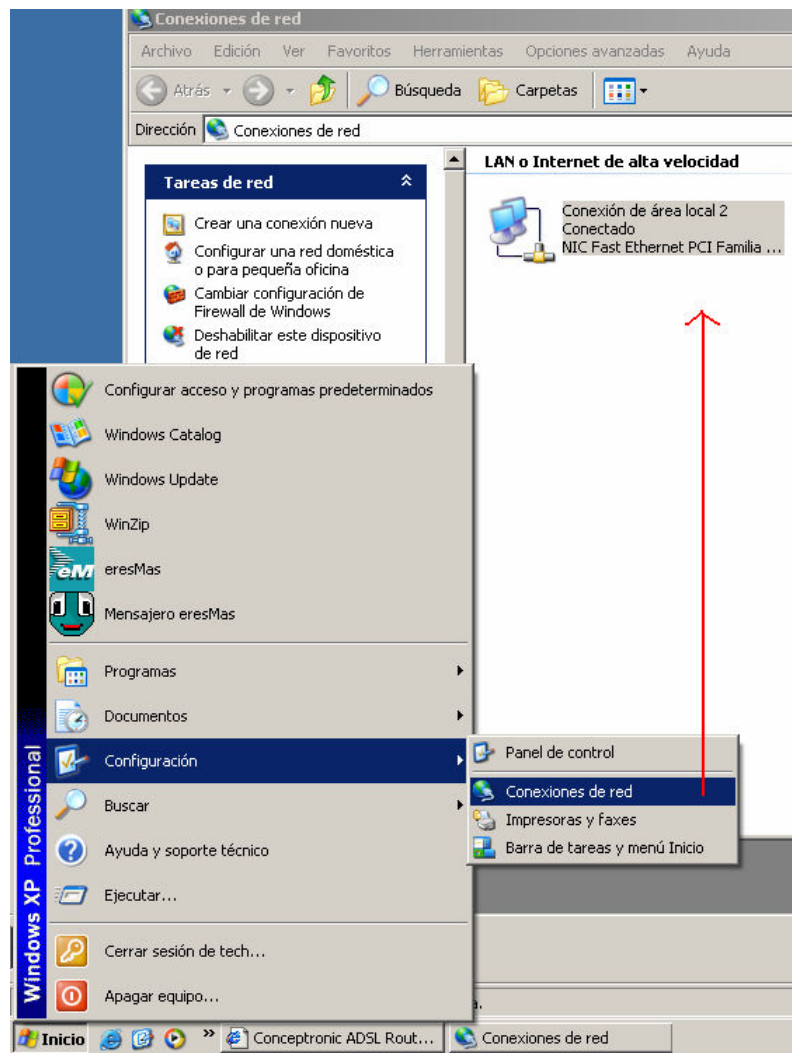


CONFIGURACIÓN ROUTER WIRELESS ADSL C54APRA

1. Configuración tarjeta de red

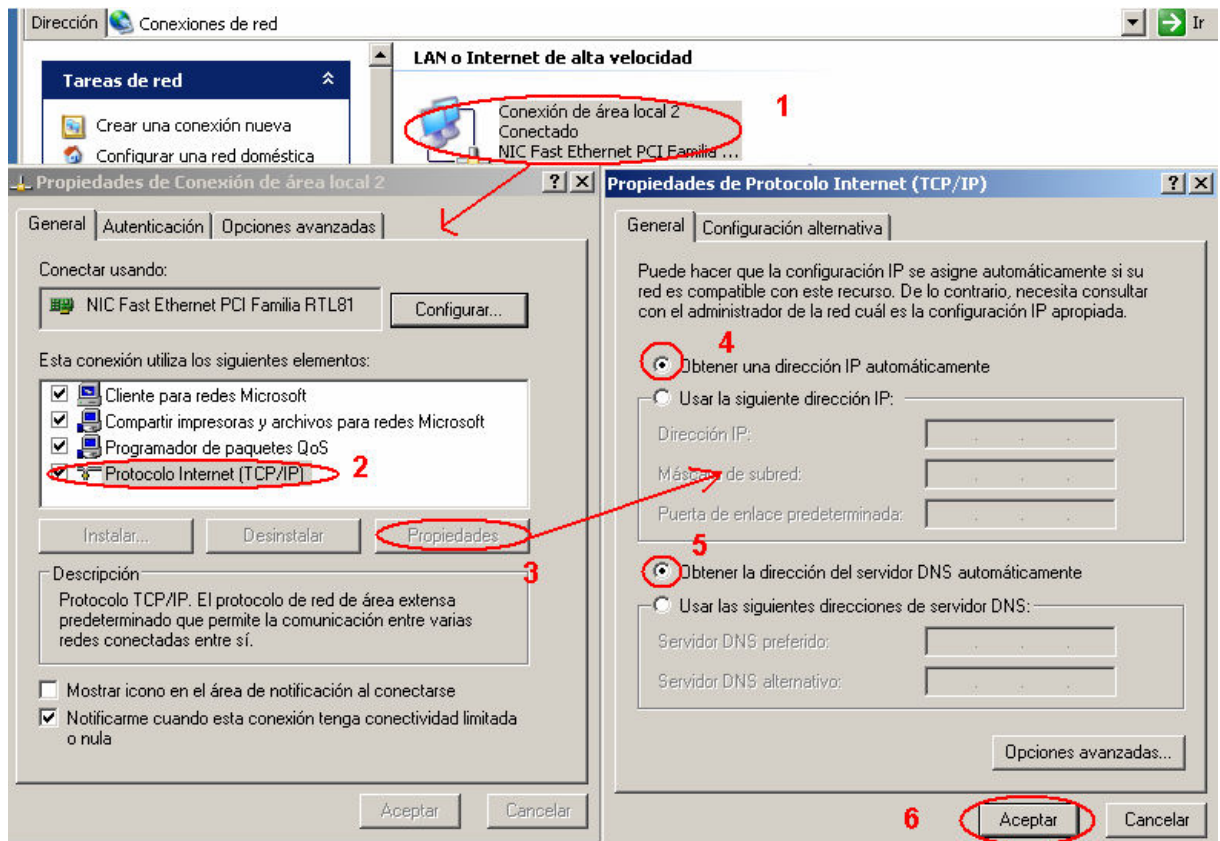
Para poder acceder vía web al menú de configuración del router, es recomendable que configure la tarjeta de red en obtención automática de parámetros de red.

Dirijase a *Inicio/Configuración/Conexiones de red*. Se le abrirá una ventana dónde aparecerá la conexión local relacionada con su tarjeta de red.





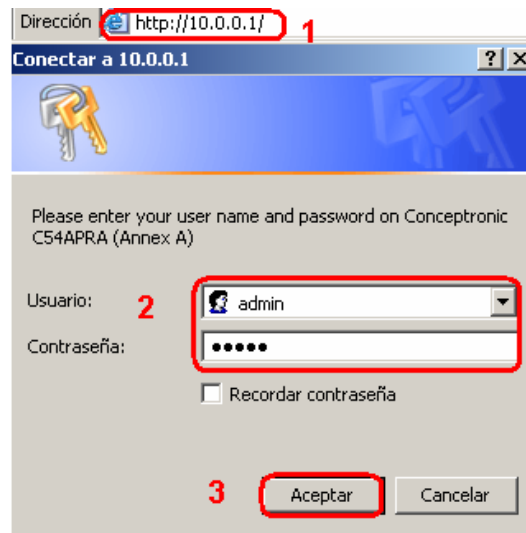
Pulse botón derecho sobre el icono de *Conexión de área local* (1) y seleccione del menú emergente *Propiedades*. Acto seguido aparecerá una ventana de *Propiedades de Conexión de área local*, seleccione *Protocolo Internet (TCP/IP)* (2) y pulse sobre el botón *Propiedades* (3). A continuación se abrirá otra ventana, sobre la cual deberá marcar, si no está ya hecho por defecto, las opciones *Obtener una dirección IP automáticamente* (4) y *Obtener una dirección del servidor DNS automáticamente* (5). Tras esto aplique los cambios realizando pulsando sobre *Aceptar* (6), en ambas ventanas.



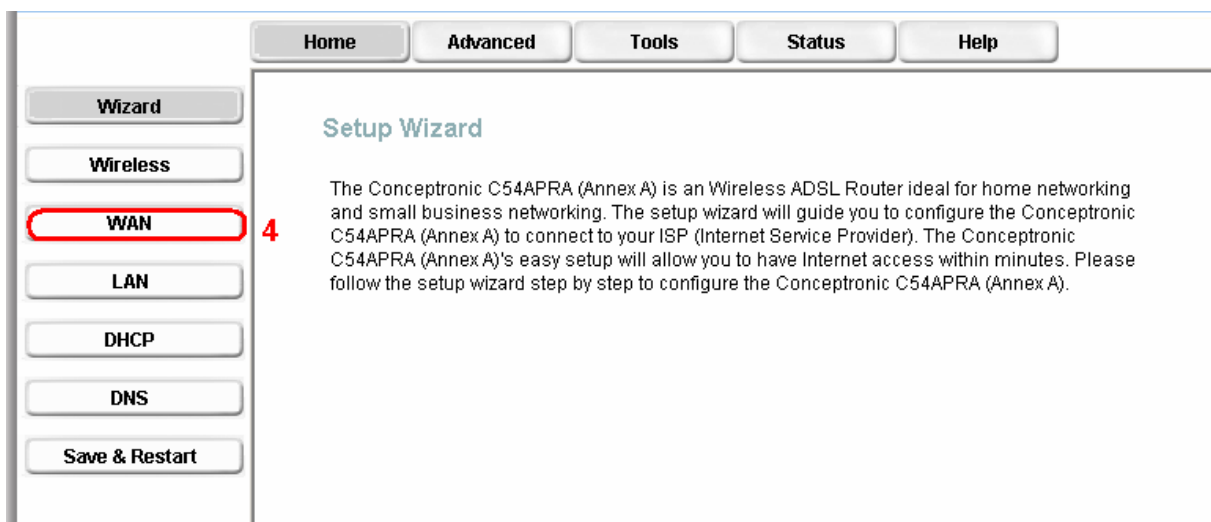


2. Configuración Router Wireless ADSL C54APRA

Abra Internet Explorer, introduzca la dirección del router (1) 10.0.0.1 y pulse Enter. Aparecerá la pantalla para añadir el nombre de usuario y contraseña para poder acceder a la configuración. Estos datos (2) son Usuario: *admin*; Contraseña: *admin*. Pulse *Aceptar* (3) para aceptar los datos.



Una vez dentro del menú seleccione *WAN* (4) en las opciones situadas a la izquierda de la pantalla, donde se realizará la configuración de los parámetros de conexión.





A continuación se diferenciarán dos casos dependiendo del tipo de conexión que disponga: IP fija o IP dinámica. Ya que varían los datos necesarios para la configuración, los cuáles deben ser proporcionados íntegramente por su servidor de Internet.

- **IP Dinámica**

Para este modo de servicio existen dos tipos de configuración según el tipo de encapsulación de datos use su Proveedor de Servicio de Internet (ISP):

- A. PPPoE/PPPoA (para la mayoría de los casos)
- B. 1483 Bridged IP

Tras configurar uno de estos dos modos, configure el servidor DNS.

- A. PPPoE/PPPoA (para la mayoría de los casos)**

Seleccione la pestaña que marca *PPPoE/PPPoA* (5) en el apartado *WAN Settings*. Los datos que necesita configurar son *VPI* y *VCI* (6), *tipo de Encapsulación* (7), y *Usuario* y *Password* (8), todos estos datos deben ser proporcionados por ISP. El resto de parámetros hay que dejarlos por defecto, pulse sobre *Apply* para guardar la configuración.

ATM VC Setting

PVC	<input type="text" value="Pvc0"/>
VPI	<input type="text" value="8"/>
VCI	<input type="text" value="32"/>
Virtual Circuit	<input type="text" value="Enabled"/>

WAN Settings

Please select the appropriate options to connect to your ISP.

- Dynamic IP Address **Choose this option to obtain a IP address automatically from your ISP.**
- Static IP Address **Choose this option to set static IP information provided to you by your ISP.**
- PPPoE/PPPoA** **5** **Choose this option if your ISP uses PPPoE/PPPoA. (For most DSL users)**
- Bridge Mode **Choose this option if your ISP uses Bridge Mode.**

PPPoE/PPPoA

User Name	<input type="text" value="username"/>
Password	<input type="password" value="....."/>
Connection Type	<input type="text" value="PPPoE LLC"/>
MRU	<input type="text" value="1492"/> bytes
Default Route	<input type="text" value="Enabled"/>
NAT	<input type="text" value="Enabled"/>



B. 1483 Bridged IP

Seleccione la pestaña que marca *Dynamic IP Address* (9) en el apartado *WAN Settings*. Los datos que necesita configurar son *VPI* y *VCI* (10), *tipo de Encapsulación* (11), y si se lo indica su ISP pulse sobre *Clone MAC Address* (12). El resto de valores debe dejarlos por defecto, pulse sobre *Apply* para guardar la configuración.

ATM VC Setting

PVC

VPI **10**

VCI

Virtual Circuit

WAN Settings

Please select the appropriate options to connect to your ISP.

Dynamic IP Address **9** **Choose this option to obtain a IP address automatically from your ISP.**

Static IP Address **Choose this option to set static IP information provided to you by your ISP.**

PPPoE/PPPoA **Choose this option if your ISP uses PPPoE/PPPoA. (For most DSL users)**

Bridge Mode **Choose this option if your ISP uses Bridge Mode.**

Dynamic IP

Connection Type **11**

Cloned MAC Address

Clone MAC Address **12**

NAT



Servidor DNS

Para ambos casos es necesario conocer la dirección del servidor de DNS, en caso que su servidor de Internet le especifique que no son necesarias, omite este paso.

Dirijase al apartado *DNS (13)* e introduzca el valor de las direcciones de *DNS (14)*, asegúrese de que al lado este la opción *Add*, y pulse *Apply (15)*. Con esto se finaliza la configuración del router, pulse sobre *Apply (16)* y seguidamente sobre *Save & Restart (17)*, para guardar toda la configuración y reiniciar el router.

The screenshot shows the router's web interface. At the top are navigation tabs: Home, Advanced, Tools, Status, and Help. On the left is a sidebar menu with buttons for Wizard, Wireless, WAN, LAN, DHCP, DNS (highlighted with a red box and labeled '13'), and Save & Restart (highlighted with a red box and labeled '16'). The main content area is titled 'DNS Configuration' and contains the following elements:

- A description: 'The DNS Configuration allows the user to set the configuration of DNS relay.'
- A 'DNS Relay Selection' dropdown menu set to 'Use Auto Discovered DNS Server Only'.
- A section titled 'User Configuration:' with two input fields:
 - 'Preferred DNS Server' with the value '80.58.0.33' (highlighted with a red box and labeled '14').
 - 'Alternate DNS Server' with the value '80.58.32.97'.
- At the bottom right, there are three buttons: 'Apply' (highlighted with a red box and labeled '15'), 'Cancel', and 'Help'.



• **IP Estática**

Seleccione la pestaña que marca *Static IP Address* (17) en el apartado *WAN Settings*. Los datos que necesita configurar son *VPI* y *VCI* (18), *tipo de Encapsulación* (19), *Dirección IP*, *Mascara de Subred* y *Getaway* (20); las direcciones de los servidores de DNS (21). El resto de valores debe dejarlos por defecto, pulse sobre *Apply* para guardar la configuración.

ATM VC Setting

PVC	<input type="text" value="Pvc0"/>	
VPI	<input type="text" value="8"/>	18
VCI	<input type="text" value="32"/>	
Virtual Circuit	<input type="text" value="Enabled"/>	

WAN Settings

Please select the appropriate options to connect to your ISP.

- Dynamic IP Address **Choose this option to obtain a IP address automatically from your ISP.**
- Static IP Address** **17** **Choose this option to set static IP information provided to you by your ISP.**
- PPPoE/PPPoA **Choose this option if your ISP uses PPPoE/PPPoA. (For most DSL users)**
- Bridge Mode **Choose this option if your ISP uses Bridge Mode.**

Static IP

Connection Type	<input type="text" value="1483 Routed IP LLC"/>	19
IP Address	<input type="text" value="192.168.1.254"/>	20
Subnet Mask	<input type="text" value="255.255.255.0"/>	
Gateway Address	<input type="text" value="0.0.0.0"/>	
Primary DNS Address	<input type="text"/>	21
Secondary DNS Address	<input type="text"/>	
NAT	<input type="text" value="Enabled"/>	

Con esto se finaliza la configuración del router, pulse sobre *Apply* y seguidamente sobre *Save & Restart*, para guardar toda la configuración y reiniciar el router.