



Si ya ha estado configurando la cámara es aconsejable antes de realizar esta configuración que realice un reset a valores de fábrica.

Para realizar un reset pulse sobre el botón reset trasero durante un minuto.

Hay que tener en cuenta que la primera configuración se ha de realizar por cable de red.

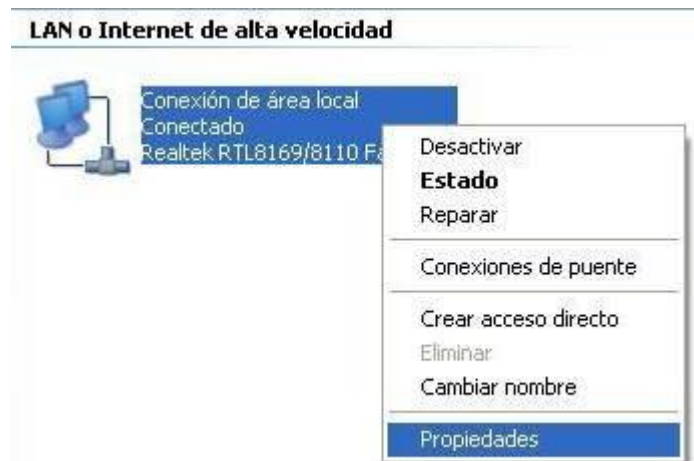
Existen dos maneras de realizar la configuración del dispositivo.

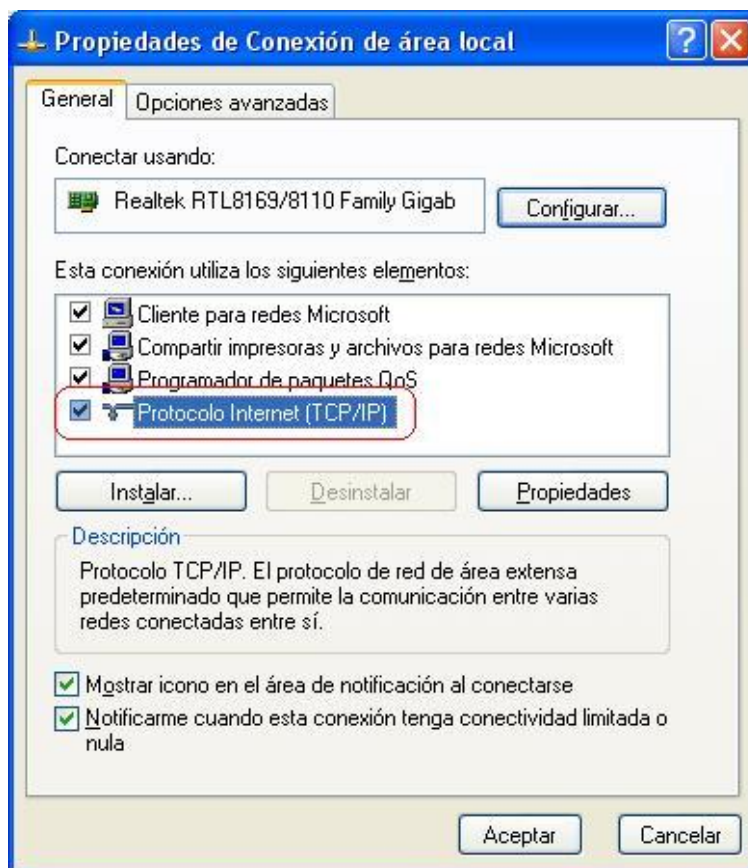
1.- La primera configuración y más sencilla es la de conectar directamente con cable de red RJ-45 la C54NETCAM2 a su router.

Si realiza esta conexión el router asignará una IP automáticamente a su C54NETCAM2. En este caso diríjase al apartado 3 de este manual.

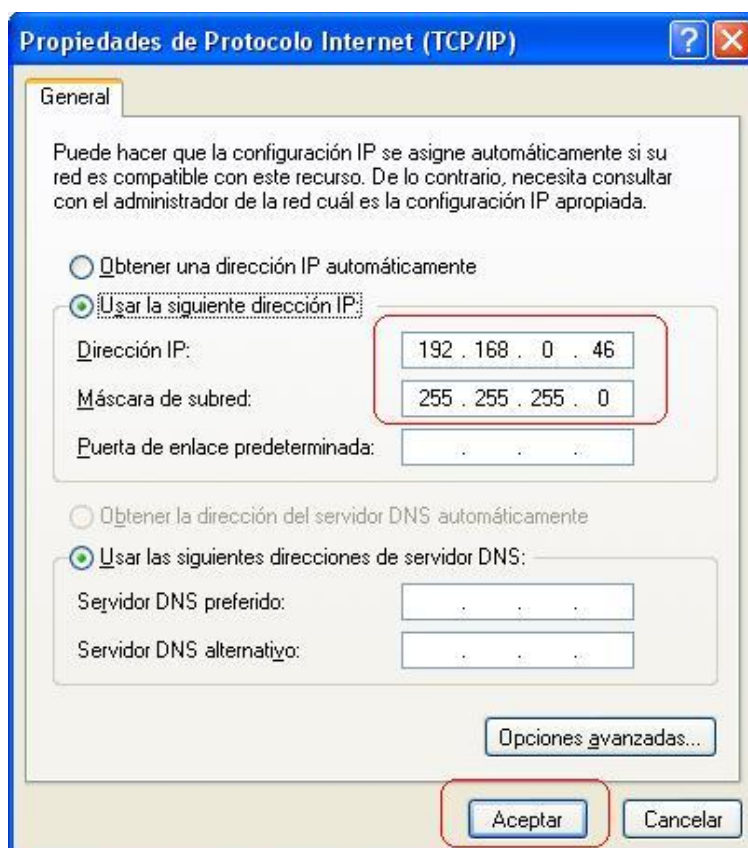
2.- La segunda manera de configurar su C54NETCAM2 es conectándola directamente a su ordenador mediante un cable de red RJ-45.

Para ello, conecte la C54NETCAM2 a su tarjeta de red utilizando el cable RJ-45 suministrado con el producto. Es necesario configurar su tarjeta de red en el siguiente rango de IP 192.168.0.xxx, para ello diríjase a Inicio -> Panel de Control -> Conexiones de Red -> clic con el botón derecho del ratón sobre el icono de su tarjeta de red -> Propiedades -> doble click sobre Protocolo de Internet (TCP/IP)



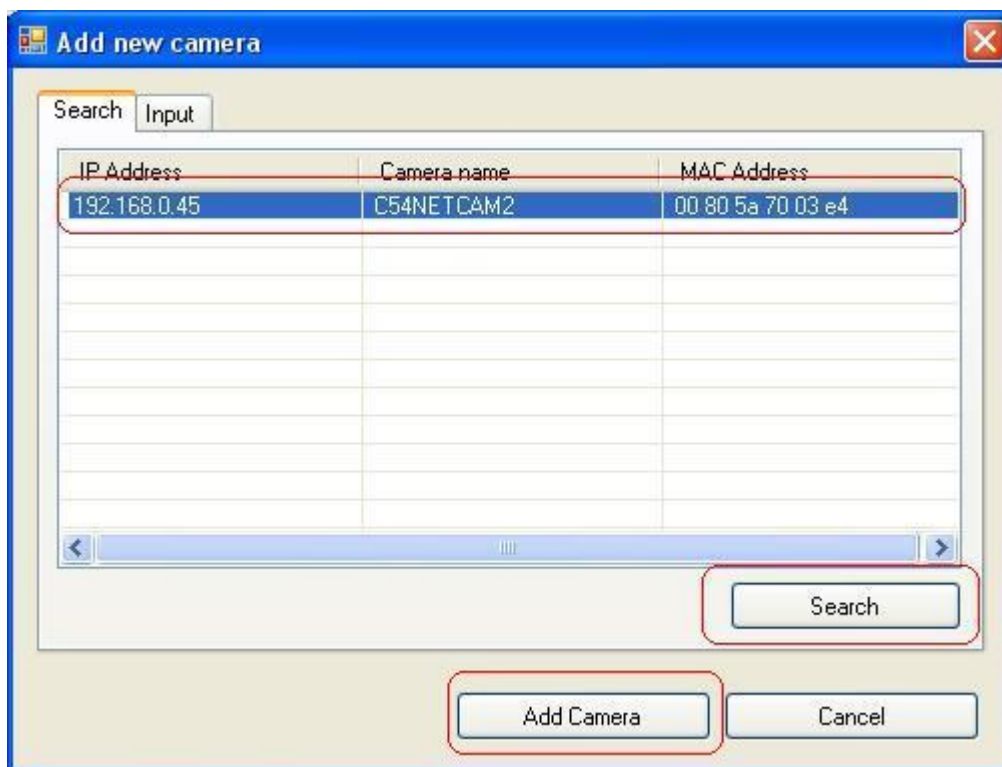


Una vez en la pantalla de configuración de Protocolo de Internet (TCP/IP) configuraremos la tarjeta de red como se muestra en la imagen, por último pulsaremos sobre Aceptar.  
Si su tarjeta de red está configurada con unos valores específicos anótelos, ya que una vez termine la configuración deberá configurar su tarjeta de red como previamente estaba configurada.





5.- Pulsamos sobre Search para que el software Ultraview busque las cámaras conectadas en nuestra red. Aparecerá la siguiente línea con la IP 192.168.0.45, es la IP por defecto. Pulsamos Add Camera.



6.- Si aparece el mensaje de Login deberemos usar admin como nombre de usuario y admin como contraseña. Pulsamos Ok.

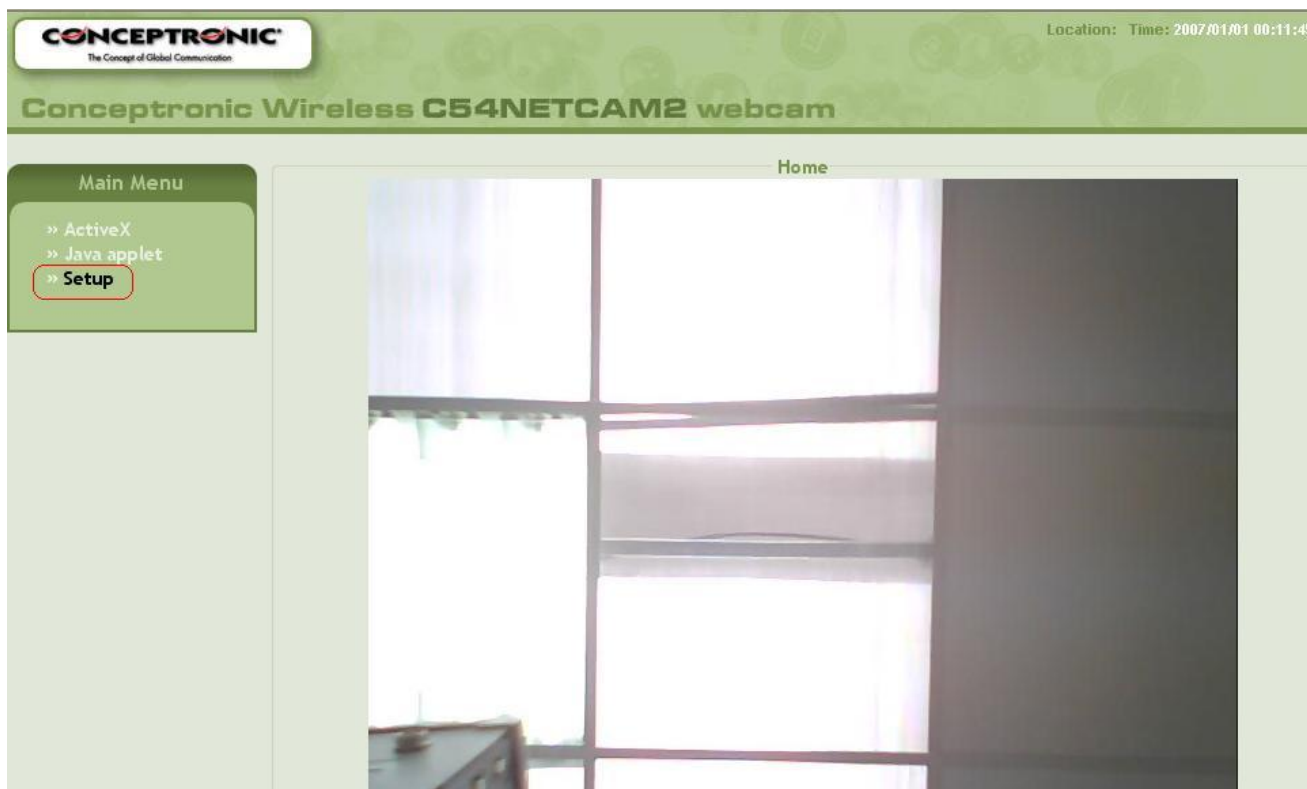


7.- La C54NETCAM2 ahora está conectada con nuestro equipo.





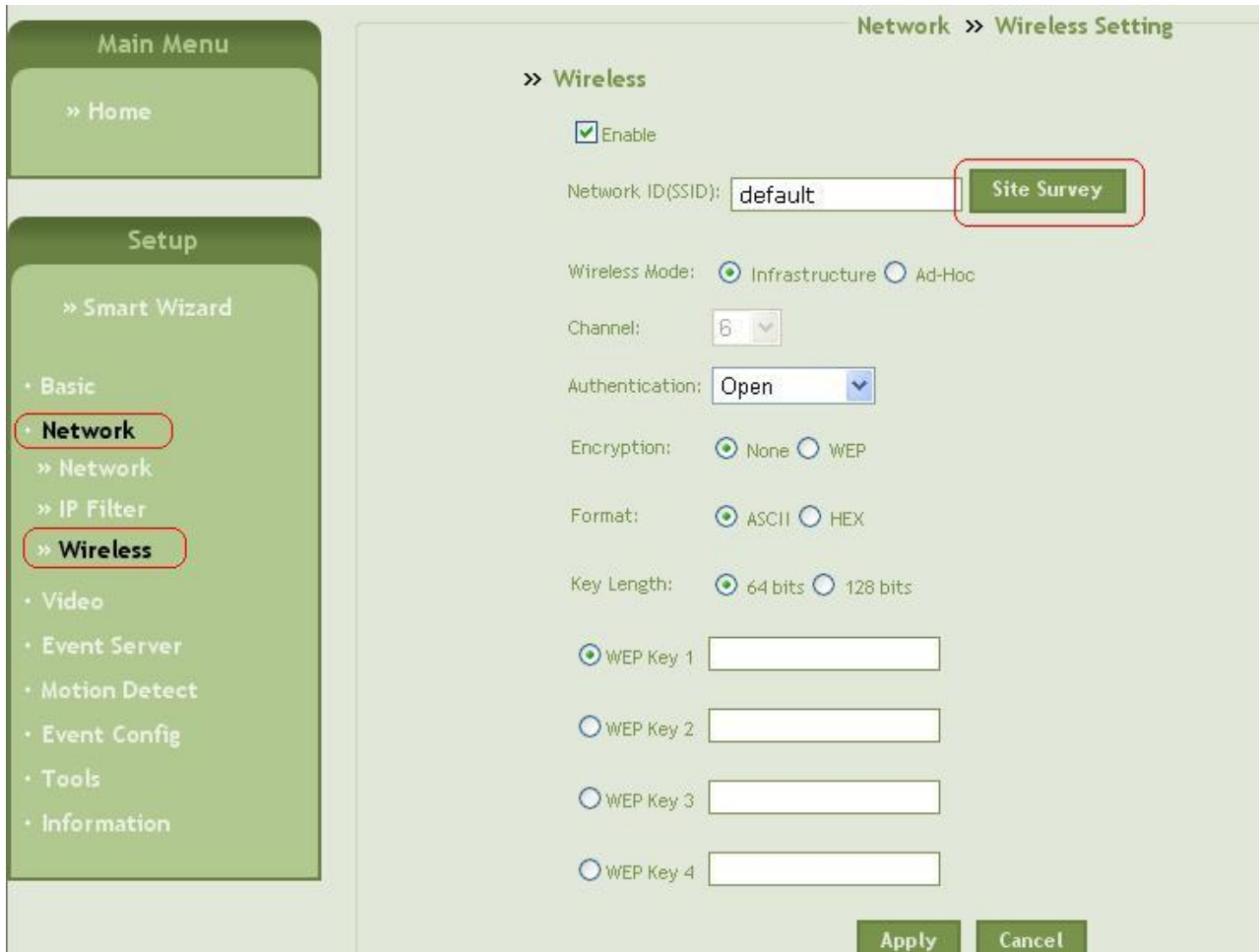
9.- Una vez en la configuración avanzada pulsamos sobre Setup.



10.- Pedirá de nuevo el usuario y contraseña anteriores.  
Pulsamos Aceptar.



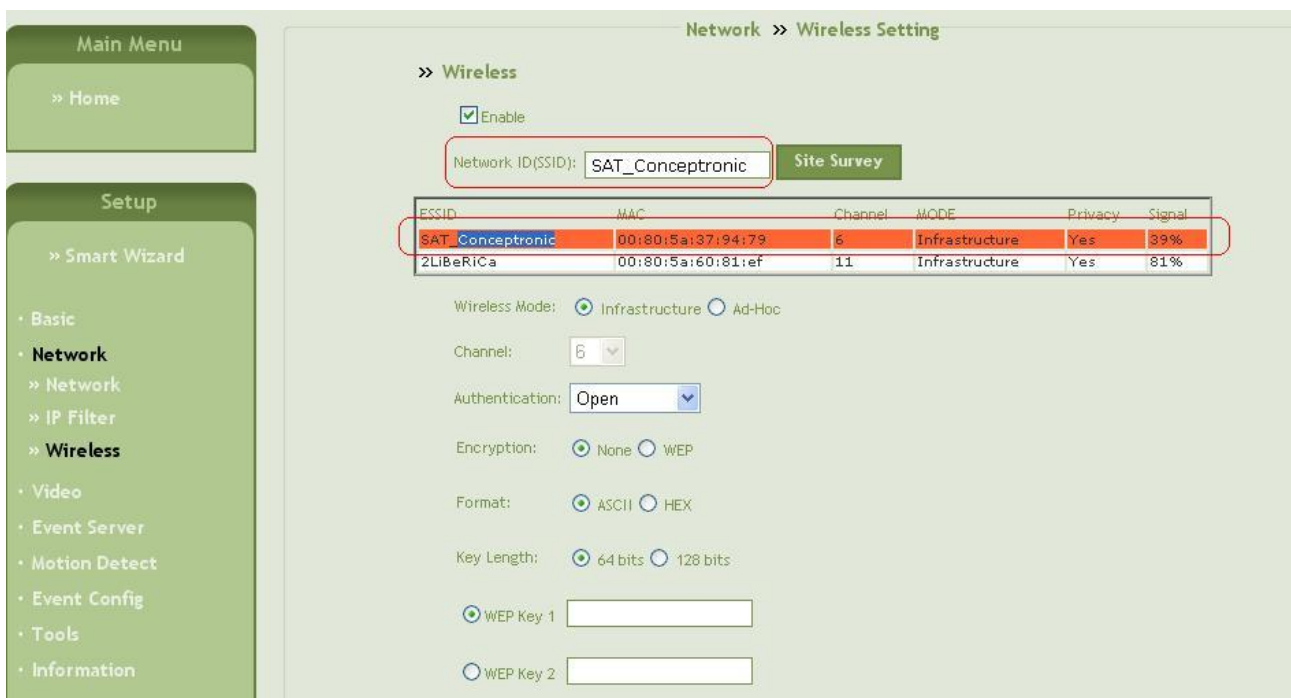
11.- Nos dirigimos al apartado Network -> Wireless  
Nos aseguramos que la casilla Enable esté marcada, si no es así la marcaremos.  
Pulsamos sobre Site Survey para buscar las redes wireless de cercanas.



12.- Aparecerá un listado de las redes encontradas.

En este caso conectaremos a la red SAT\_Conceptronic, es un router que está configurado con encriptación WPA-PSK

Pulsamos dos veces sobre la red wireless a la que queremos conectarnos y el nombre aparecerá escrito automáticamente en la casilla Network ID(SSID)



13.- Introducimos los datos necesarios para conectarnos. En nuestro caso, deberemos de rellenar el tipo de autenticación y el encriptado.

Nuestra red utiliza encriptado WPA con autenticado PSK. La contraseña es con2009.

Seleccionamos los valores correctos y escribimos la contraseña en el recuadro Pre-Shared Key

Por último pulsamos Apply.

Si su router o punto de acceso está configurado con otro tipo de encriptación, por ejemplo WEP consulte los datos en el propio router o directamente con la compañía que le configuró el dispositivo.

The screenshot shows the 'Wireless Setting' page in a green-themed web interface. The left sidebar contains a 'Main Menu' with 'Home' and a 'Setup' section with 'Smart Wizard' and a list of categories: Basic, Network, IP Filter, Wireless, Video, Event Server, Motion Detect, Event Config, Tools, and Information. The 'Network >> Wireless Setting' page has a 'Wireless' section with the following options: 'Enable' (checked), 'Network ID (SSID): SAT\_Conceptronic' (with a 'Site Survey' button), 'Wireless Mode: Infrastructure' (selected), 'Channel: 6', 'Authentication: WPA-PSK', 'Encryption: TKIP' (selected), 'Pre-Shared Key: con2009', and 'Apply' and 'Cancel' buttons.

14.- Esperaremos a que la configuración se guarde y ya podremos desconectar la C54NETCAM2 del cable de red del ordenador.

Configuraremos de nuevo nuestra tarjeta de red como anteriormente estaba.

Ejecutamos de nuevo la aplicación UltraView y buscamos de nuevo las cámaras disponibles.

Si todo ha ido bien debería de aparecer en la búsqueda la cámara C54NETCAM, pero esa vez posiblemente con otra IP (asignada por el router)

La añadimos a la lista pulsando Add Camera.

15.- La anterior configuración con IP 192.168.0.45 la podemos borrar de la lista. (Si realizó la configuración directamente conectando su cámara a su router omita este paso.)



The screenshot shows the Conceptronic Ultraview software interface. On the left, there are several control panels: 'CONTROLS' with buttons for SETTING, PLAY, LOCK, and ALL RECORD; 'VIEW SELECTION' with camera view icons (1, 4, 9, 16, FULL) and navigation buttons (SCAN, PREV, NEXT); 'CAMERA' with TRIGGER OUT, SNAPSHOT, RECORD, TALK, and LISTEN buttons; 'SYSTEM' showing the time as 26/08/2009 10:57:22; and 'PAN-TILT CONTROL' with directional arrow buttons. The main area features a 'Camera List' tree on the left and a table of camera details on the right. The table has columns for IP Address, Camera Name, and MAC Address. Two cameras are listed: 192.168.0.45 (C54NETCAM2, MAC 00:80:5A:70:03:E4) and 192.168.1.3 (C54NETCAM2, MAC 00:80:5A:70:03:E4). Below the table are buttons for Refresh, Delete Camera, and Add Camera. A 'Profile' section shows the path C:\Archivos de programa\Conceptronic\Conceptronic with Load, Save as, and Save buttons. At the bottom, a larger table lists camera details with columns: IP Address, Name, Location, Link, Recordi..., Recycle, Motion, and Trig. In.

IP Address	Camera Name	MAC Address
192.168.0.45	C54NETCAM2	00:80:5A:70:03:E4
192.168.1.3	C54NETCAM2	00:80:5A:70:03:E4

IP Address	Name	Location	Link	Recordi...	Recycle	Motion	Trig. In
192.168.0.45	C54NETCAM2		Connect...				N/A
192.168.1.3	C54NETCAM2		OnLink				N/A

16.- La cámara ahora está configurada correctamente.

17.- Si al buscar de nuevo la cámara no le aparece en la lista compruebe:

- Que la contraseña Wifi se haya escrito correctamente.
- Que el tipo de encriptación seleccionado sea el correcto.
- Que el router o punto de acceso den servicio DHCP.
- Asegúrese que la cámara tiene cobertura wireless.