

Conceptronic CBT200NANO

Gebruiksaanwijzing

Gefeliciteerd met uw nieuwe Conceptronic Bluetooth® 2.1 USB adapter

In deze gebruiksaanwijzing vindt u stap-voor-stap instructies voor het gebruik van de Conceptronic Bluetooth® 2.1 USB adapter.

Als u meer informatie of ondersteuning voor uw product nodig heeft, kunt u het beste naar onze **Service & Support** website op www.conceptronic.net gaan en een van de volgende mogelijkheden kiezen:

- **FAQ** : Database met veel gestelde vragen
- **Downloads** : Gebruiksaanwijzingen, stuurprogramma's, firmware en overige downloads
- **Contact** : Contact opnemen met Conceptronic Support

Voor algemene informatie over Conceptronic producten gaat u naar de Conceptronic website op www.conceptronic.net.

De informatie in deze gebruiksaanwijzing is gebaseerd op Windows 7 en Vista en kan dus afwijken van het gebruik op uw computer als deze een ander besturingssysteem heeft.

Inhoud

- | | |
|--|---|
| <ul style="list-style-type: none"> 1. Inhoud verpakking 2. Stuurprogramma's en software installeren 3. Hardware installeren 4. Gebruik van de Bluetooth® software <ul style="list-style-type: none"> 4.1. Koppelen met een Bluetooth® apparaat 4.2. Verbinding maken met een Bluetooth® apparaat 4.3. Verbinding met een Bluetooth® apparaat verbreken | <ul style="list-style-type: none"> 4.4. Koppeling met een Bluetooth® apparaat verwijderen 4.5. Bluetooth® instellingen wijzigen <ul style="list-style-type: none"> 4.5.1. Algemeen (General) 4.5.2. Toegankelijkheid (Accessibility) 4.5.3. Services 4.5.4. Seriële poorten (Serial Ports) 4.5.5. Geavanceerd (Advanced) 4.5.6. Hardware |
|--|---|

1. Inhoud verpakking

U vindt de volgende items in de verpakking van de Bluetooth® 2.1 USB adapter:

- Conceptronic Bluetooth® 2.1 USB adapter (CBT200NANO)
- Cd met stuurprogramma's, software en gebruiksaanwijzing
- Meertalige snelstart installatiegids
- Garantiekaart en boekje CE-verklaring

2. Stuurprogramma's en software installeren

NB: Installeer eerst de stuurprogramma's en de software voordat u de Bluetooth® USB adapter op uw computer aansluit!

- A. Doe de meegeleverde cd in het cd-station van uw computer. Het venster “Automatisch afspelen” wordt weergegeven. Klik op “**Run Autorun.exe**” (Autorun.exe uitvoeren) om het installatiemenu te starten.

NB: Als het venster “Automatisch afspelen” niet verschijnt, kunt u het installatiemenu starten door met de Windows Verkenner naar “**Deze computer**” te gaan en te dubbelklikken op het optische schijfstation waar de cd in zit.



- B. Selecteer in het menu de keuze “**Install Bluetooth Drivers & Software**” (Bluetooth stuurprogramma's en software installeren).
- C. De Setup Wizard (installatiewizard) verschijnt. Selecteer de gewenste taal en klik op “**OK**” om verder te gaan.
- D. Nu verschijnt een welkomsscherm. Klik op “**Next**” (Volgende) om verder te gaan.
- E. Accepteer de licentieovereenkomst door “**I accept...**” (Ik accepteer...) te selecteren en klik op “**Next**” (Volgende) om verder te gaan.
- F. Selecteer met de knop “**Change**” (Wijzigen) de map waarin u de Bluetooth® software wilt installeren, of gebruik de standaardmap. Klik op “**Next**” (Volgende) om verder te gaan.
- G. Klik op “**Install**” (Installeren) om de installatie van de Bluetooth® software te starten.
- H. Klik na afloop van de installatie op “**Finish**” (Voltooien) om de installatiewizard te sluiten.
- I. Klik op “**Yes**” (Ja) om uw computer onmiddellijk opnieuw op te starten of op “**No**” (Nee) om uw computer later opnieuw op te starten.

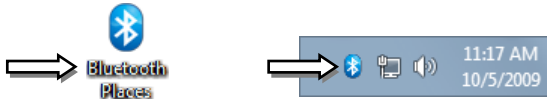
3. Hardware installeren

Nadat de stuurprogramma's en de software op uw computer zijn geïnstalleerd en uw computer opnieuw is opgestart, kunt u de Bluetooth® USB adapter op uw computer aansluiten. De computer installeert dan automatisch de stuurprogramma's voor de Bluetooth® USB adapter.

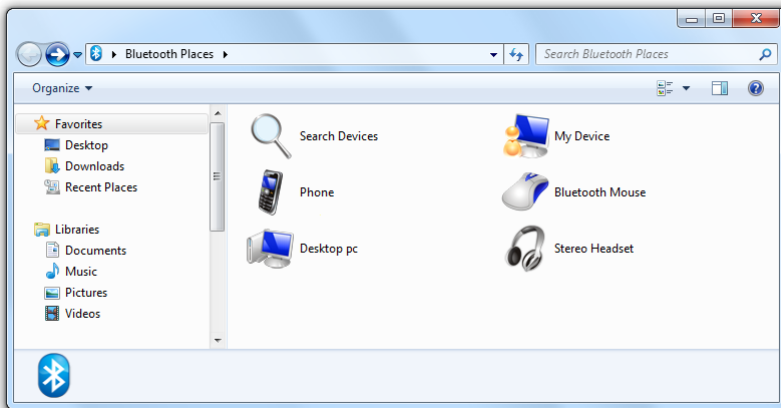
4. Gebruik van de Bluetooth® software

Nadat uw computer opnieuw is opgestart en de Bluetooth® USB adapter op uw computer is aangesloten, kunt u via de geïnstalleerde Bluetooth® software verbinding maken met uw apparaten die over Bluetooth® beschikken.

U kunt de Bluetooth® apparaten in de buurt van de adapter bekijken en hier verbinding mee maken via de snelkoppeling “Bluetooth Places” (Bluetooth-locaties) op uw Windows bureaublad of het betreffende pictogram in het systeemvak.



Wanneer u de “Bluetooth Places” opent, zoekt de Bluetooth® USB adapter automatisch naar Bluetooth® apparaten in de buurt. De gevonden Bluetooth® apparaten worden op uw scherm aangegeven:



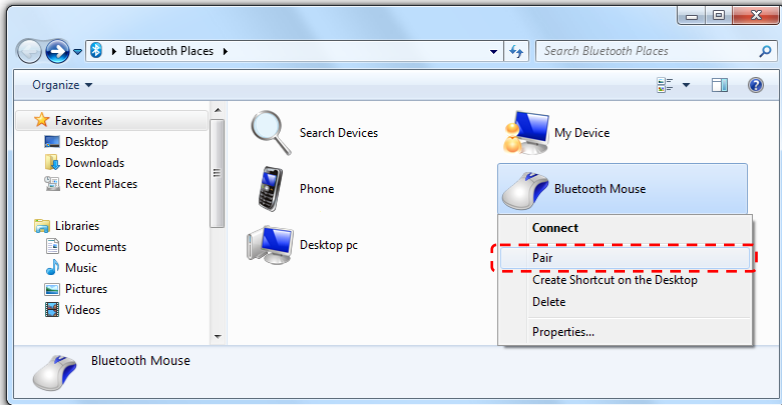
NB: Het pictogram “My Device” (Mijn apparaat) is de computer die u op dit moment gebruikt.

NB: Als uw Bluetooth® apparaat niet bij de “Bluetooth Places” staat, is het mogelijk dat Bluetooth® is uitgeschakeld op het apparaat, of dat het apparaat niet zichtbaar is gemaakt en dus niet kan worden ontdekt. Controleer de instellingen van het betreffende Bluetooth® apparaat en klik op “Search Devices” (Apparaten zoeken) om opnieuw naar Bluetooth® apparaten te zoeken.

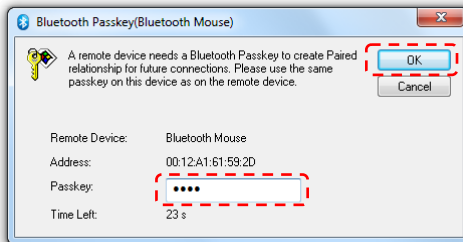
4.1 Koppelen met een Bluetooth® apparaat

Voordat u via Bluetooth® verbinding kunt maken tussen twee apparaten die over Bluetooth® beschikken, moet u deze apparaten eerst koppelen.

- Klik met de rechter muisknop op het Bluetooth® apparaat dat u aan uw computer wilt koppelen en klik op “Pair” (Koppelen).

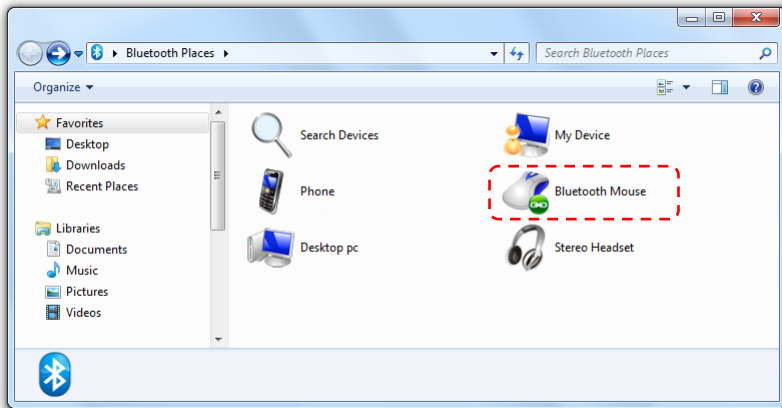


- Geef de sleutel (een soort pin-code voor Bluetooth®) voor uw Bluetooth® apparaat in in het venster “Passkey” (Sleutel) en klik op “OK”.



NB: Eenvoudige apparaten zoals Bluetooth® muizen, headsets en GPS-ontvangers hebben een vaste sleutel, die u kunt vinden in de gebruiksaanwijzing van het betreffende product. Geavanceerde apparaten, zoals Bluetooth® telefoons en computers, hebben geen vaste sleutel. U kunt dan een willekeurige code ingeven, als u er maar voor zorgt dat u op beide apparaten dezelfde code gebruikt.

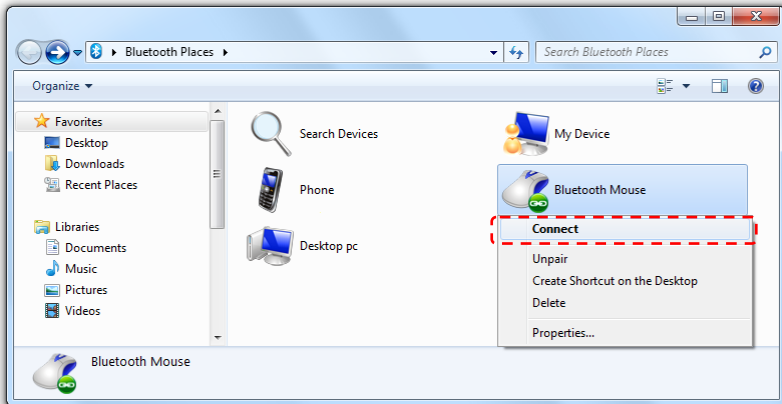
Wanneer de koppeling is gelukt, wordt een groen koppelingsymbool aan het pictogram van het apparaat toegevoegd:



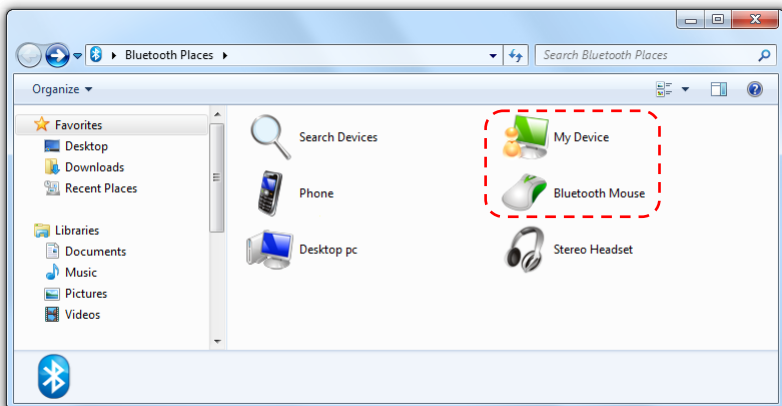
4.2 Verbinding maken met een Bluetooth® apparaat

Nadat u een Bluetooth® apparaat met uw computer heeft gekoppeld, kunt u via de “Bluetooth Places” (Bluetooth-locaties) verbinding maken met dat apparaat.

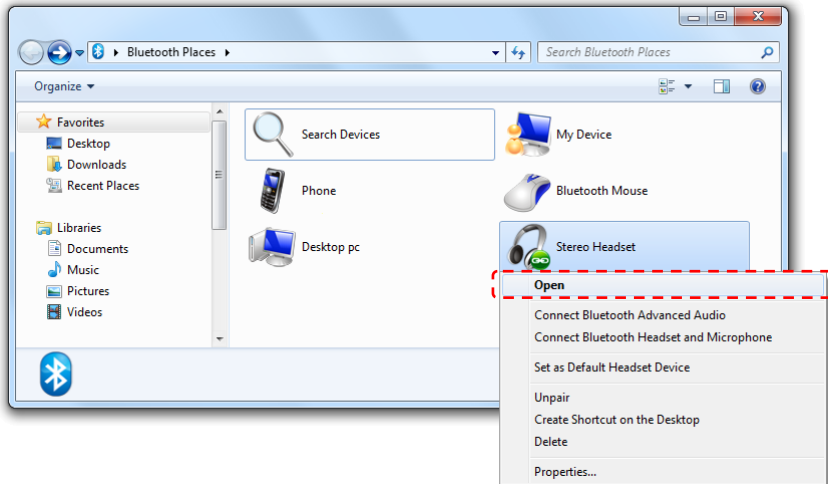
- Klik met de rechter muisknop op het gekoppelde Bluetooth® apparaat en klik op “Connect” (Verbinden).



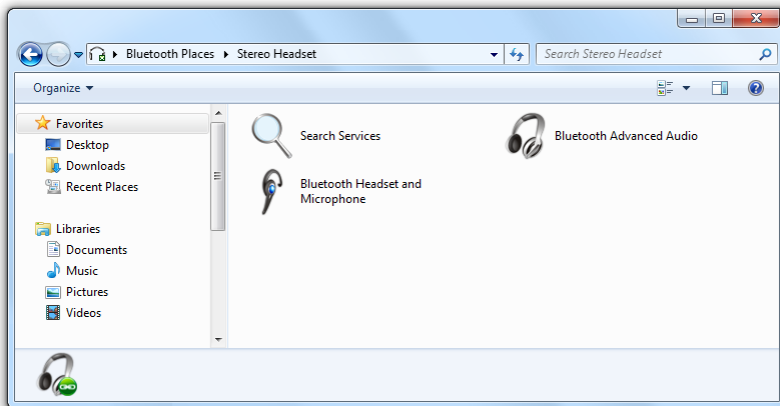
De computer probeert nu via Bluetooth® verbinding te maken met het geselecteerde Bluetooth® apparaat. Wanneer verbinding is gelegd, worden de pictogrammen van “My Device” (Mijn apparaat) en van het geselecteerde Bluetooth® apparaat groen.



Als het Bluetooth® apparaat waar u verbinding mee wilt maken verschillende Bluetooth® profielen ondersteunt, wordt in het contextmenu (getoond wanneer u met de rechter muisknop op het Bluetooth® apparaat klikt) de keuze “Connect” (Verbinden) vervangen door “Open” (Openen).

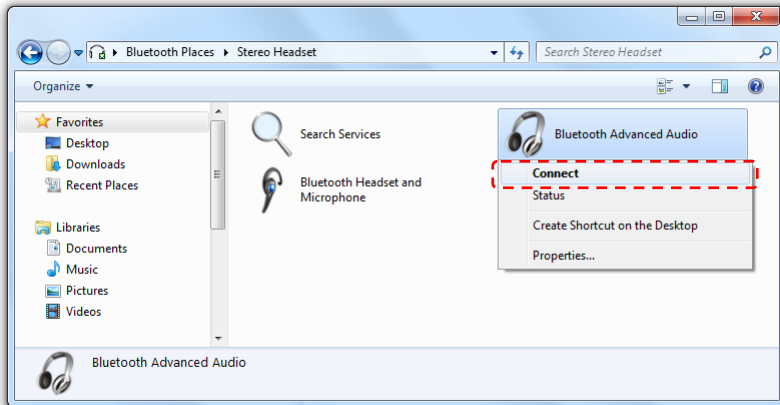


Wanneer u “Open” (Openen) selecteert, toont de Bluetooth® software de beschikbare services (Bluetooth® profielen) die door het geselecteerde apparaat worden ondersteund:

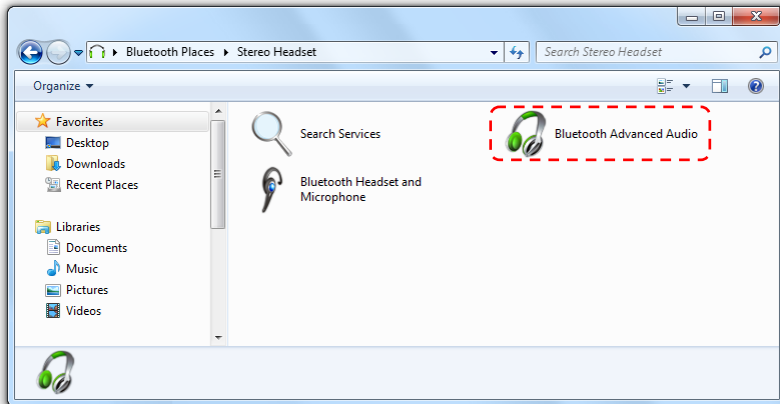


NEDERLANDS

U kunt nu verbinding maken met een service (dienst) op het Bluetooth® apparaat door met de rechter muisknop op de gewenste service te klikken en vervolgens op “**Connect**” (Verbinden) te klikken.



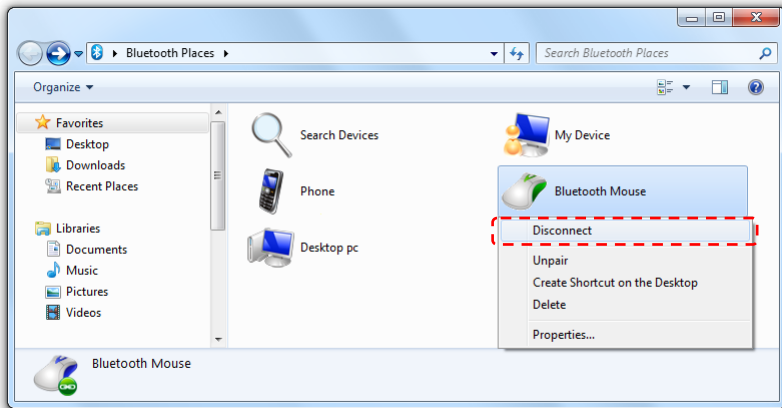
Wanneer verbinding is gemaakt met de geselecteerde service, wordt het pictogram van de service groen.



4.3 Verbinding met een Bluetooth® apparaat verbreken

Wanneer een Bluetooth® apparaat met uw computer verbonden wordt, neemt het energiegebruik van uw computer en het betreffende Bluetooth® apparaat toe. Als u een geactiveerde verbinding niet gebruikt, kunt u deze verbreken.

Klik met de rechter muisknop op het verbonden Bluetooth® apparaat en klik op “Disconnect” (Verbinding verbreken).

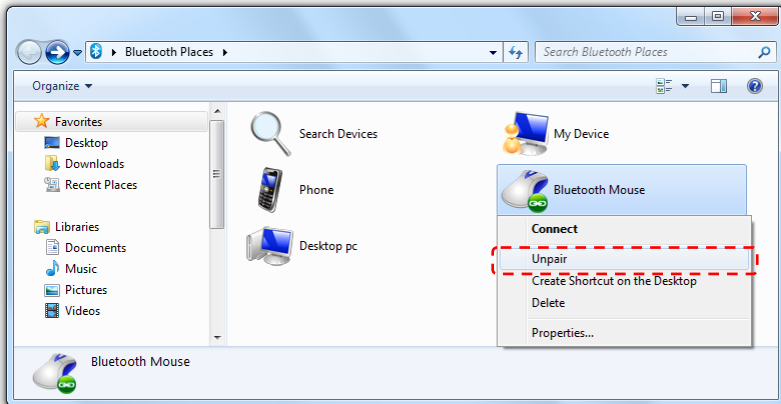


Het groene pictogram van de actieve verbinding wordt weer blauw.

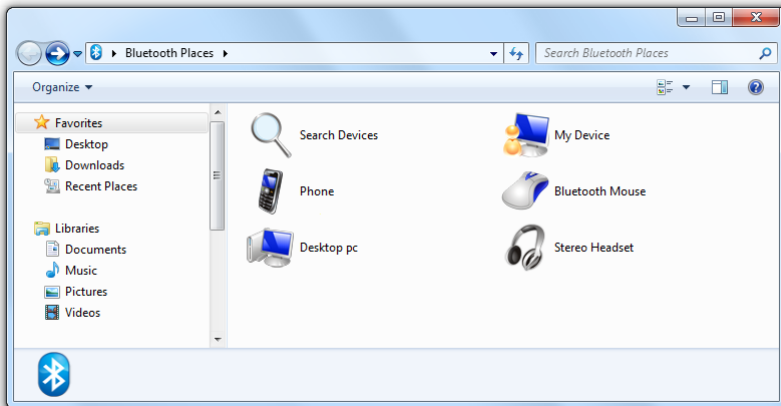
4.4 Koppeling met een Bluetooth® apparaat verwijderen

Wanneer u op uw computer geen gebruik meer wilt maken van een Bluetooth® apparaat, kunt u de koppeling van de computer verwijderen.

- Klik met de rechter muisknop op het gekoppelde Bluetooth® apparaat en klik op “Unpair” (Koppeling opheffen).

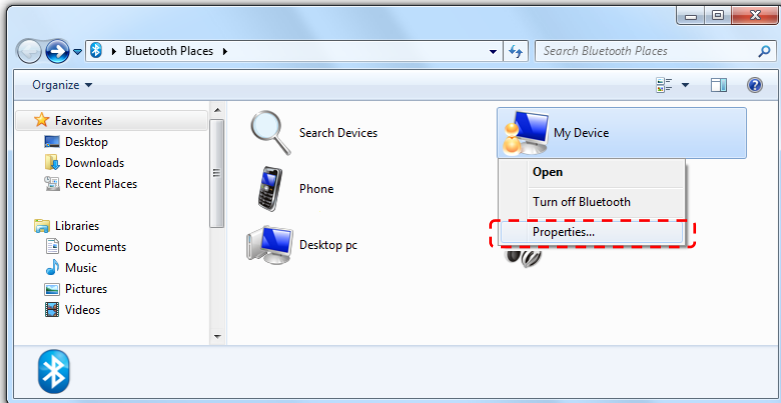


Het groene koppelingsymbool van het Bluetooth® apparaat verdwijnt om aan te geven dat er geen koppeling bestaat tussen uw computer en het apparaat.



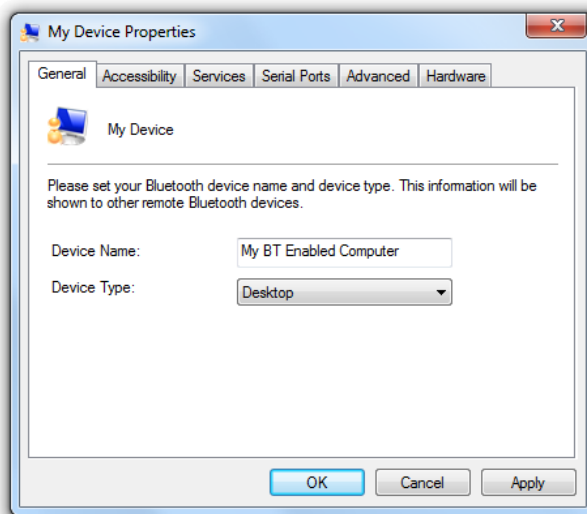
4.5 Bluetooth® instellingen wijzigen

Via de Bluetooth® software kunt u de Bluetooth® instellingen van uw computer wijzigen. Om naar de Bluetooth® instellingen te gaan, klikt u met de rechter muisknop op het pictogram “My Device” (Mijn apparaat) en selecteert u “Properties” (Eigenschappen).



De Bluetooth® eigenschappen van uw computer verschijnen op het scherm van uw computer.

4.5.1 General (Algemeen)



Op de pagina “**General**” kunt u de volgende instellingen bekijken/wijzigen:

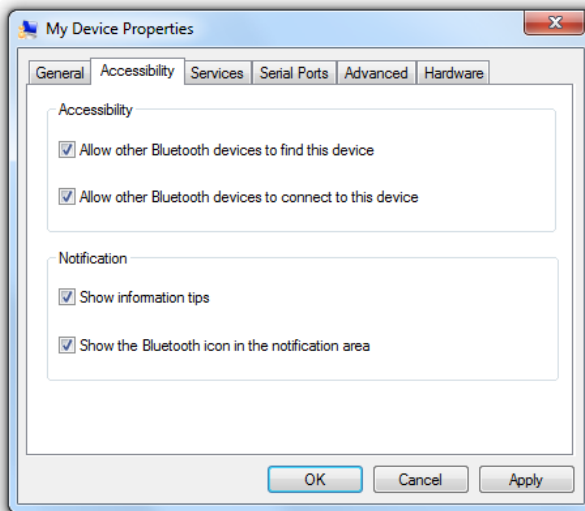
Device Name (Naam apparaat):

Geef een naam in voor uw computer; deze naam wordt getoond als een ander Bluetooth[®] apparaat uw computer detecteert tijdens het zoeken naar Bluetooth[®] apparaten.

Device Type (Type apparaat):

Hier kunt u het apparaattype van uw computer aanpassen (Desktop, Laptop, Headset, Printer).

4.5.2 Accessibility (Toegankelijkheid)



Op de pagina “**Accessibility**” kunt u de volgende instellingen bekijken/wijzigen:

Allow other Bluetooth devices to find this device

(Toestaan dat andere Bluetooth apparaten dit apparaat detecteren):

Wanneer deze optie is ingeschakeld, kunnen Bluetooth® apparaten uw computer vinden als ze naar Bluetooth® apparaten zoeken.

Allow other Bluetooth devices to connect to this device

(Toestaan dat andere Bluetooth apparaten verbinding maken met dit apparaat):

Wanneer deze optie is ingeschakeld, kunnen andere Bluetooth® apparaten verbinding maken met uw computer.

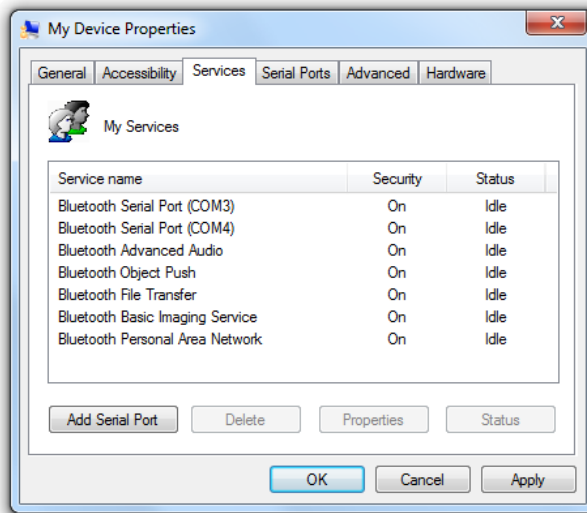
Show Information tips (Tips tonen):

Wanneer deze optie is ingeschakeld, toont de Bluetooth® software een popup-venster met informatie wanneer een Bluetooth® bewerking wordt gestart.

Show the Bluetooth icon in the notification area (Bluetoothpictogram aan het systeemvak toevoegen):

Wanneer deze optie is ingeschakeld, ziet u het Bluetooth® pictogram in uw systeemvak; u kunt via dit pictogram de Bluetooth® status bekijken of naar de “**Bluetooth Places**” gaan.

4.5.3 Services



Op de pagina “Services” kunt u de volgende instellingen bekijken/wijzigen:

My Services (Mijn services):

In deze lijst ziet u alle Bluetooth® services die door uw computer worden ondersteund.

Add Serial Port (Seriële poort toevoegen):

Een Bluetooth® seriële poort service aanmaken op uw computer.

Delete (Verwijderen):

De Bluetooth® seriële poort service verwijderen van uw computer.

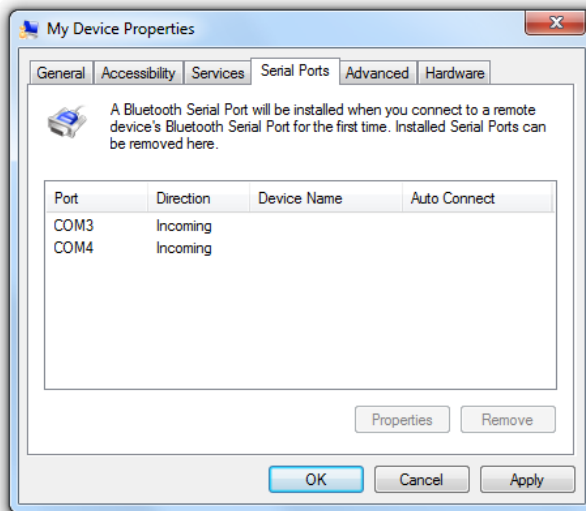
Properties (Eigenschappen):

De eigenschappen van de geselecteerde Bluetooth® service tonen.

Status:

De status van de geselecteerde Bluetooth® service tonen.

4.5.4 Serial Ports (Seriële poorten)



Op de pagina “Serial Ports” kunt u de volgende instellingen bekijken/wijzigen:

Port List (Lijst met poorten):

In deze lijst ziet u alle Bluetooth® seriële poorten op uw computer, en of deze poorten verbonden zijn met een Bluetooth® apparaat.

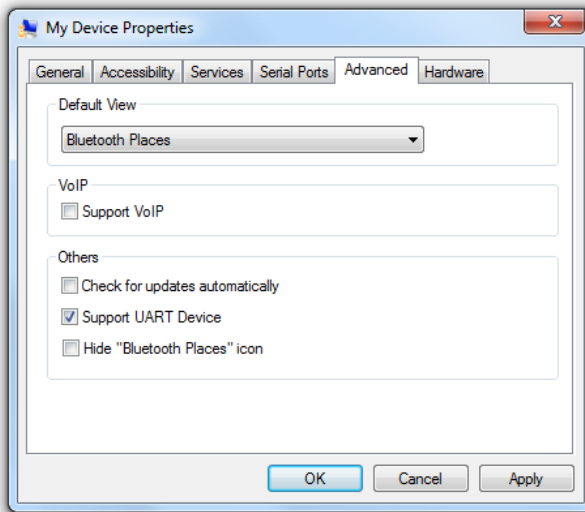
Properties (Eigenschappen):

De eigenschappen van de geselecteerde Bluetooth® seriële poort tonen.

Remove (Verwijderen):

De Bluetooth® seriële poort verwijderen van uw computer.

4.5.5 Advanced (Geavanceerd)



Op de pagina “**Advanced**” kunt u de volgende instellingen bekijken/wijzigen:

Default View (Standaardweergave):

De standaardweergave veranderen waarmee de Bluetooth® software opstart. Na installatie staat de standaardweergave ingesteld op “**Bluetooth Places**” (Bluetooth-locaties). U kunt ook kiezen voor de “**Classic View**” (Klassieke weergave).

NB: Als u voor de “**Classic View**” kiest, wijken de stappen die u moet nemen af van deze gebruiksaanwijzing. We raden u dan ook aan om de standaardweergave op “**Bluetooth Places**” te laten staan.

VoIP:

VoIP via Bluetooth® activeren of deactiveren. Hiervoor is een Bluetooth® headset nodig.

Check for updates automatically (Automatisch naar updates zoeken):

Als u deze optie inschakelt, controleert de software automatisch of er een nieuwe versie beschikbaar is.

NB: Deze versie van Bluesoleil wordt meegeleverd met uw Bluetooth® USB adapter. Als u de software probeert bij te werken, is het mogelijk dat de ontwikkelaars van Bluesoleil hiervoor een vergoeding vragen.

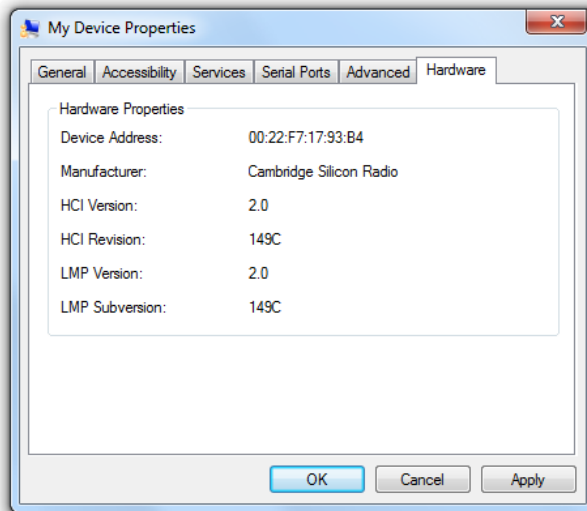
Support UART Device (UART ondersteuning):

Wanneer deze optie is ingeschakeld, ondersteunt de Bluetooth® software UART bij verbinding via een Bluetooth® seriële poort.

Hide “Bluetooth Places” icon (Pictogram “Bluetooth-locaties” verbergen):

Wanneer deze optie is ingeschakeld, wordt het Bluetooth® pictogram op uw Windows bureaublad verborgen.

4.5.6 Hardware



Op de pagina “**Hardware**” vindt u de technische gegevens van de hardware van uw Bluetooth® USB adapter.

***Veel plezier met uw
Conceptronic Bluetooth® 2.1 USB adapter!***

User Manual

Congratulations on the purchase of your Conceptronic Bluetooth® 2.1 USB adapter.

This user manual gives you a step-by-step explanation how to install and use the Conceptronic Bluetooth® 2.1 USB adapter.

When you need more information or support for your product, we advise you to visit our **Service & Support** website at www.conceptronic.net/support and select one of the following options:

- **FAQ** : Frequently Asked Questions database
- **Downloads** : Manuals, drivers, firmware and more downloads
- **Contact** : Contact Conceptronic support

For general information about Conceptronic products visit the Conceptronic website at www.conceptronic.net.

The information in this manual is based on Windows 7 and Vista, but can differ from your computer when you are using a different operating system.

Table of contents

- 1. **Package contents**
- 2. **Driver & software installation**
- 3. **Hardware installation**
- 4. **Using the Bluetooth® software**
 - 4.1. Pairing with a Bluetooth® device
 - 4.2. Connect to a Bluetooth® device
 - 4.3. Disconnect a connected Bluetooth® device
 - 4.4. Remove a paired Bluetooth® device
- 4.5. Changing the Bluetooth® settings
 - 4.5.1. *General*
 - 4.5.2. *Accessibility*
 - 4.5.3. *Services*
 - 4.5.4. *Serial Ports*
 - 4.5.5. *Advanced*
 - 4.5.6. *Hardware*

1. Package contents

The following items are present in the package of the Bluetooth® 2.1 USB adapter:

- Conceptronic Bluetooth® 2.1 USB adapter (CBT200NANO)
- CD-ROM with drivers, software and manual
- Multilanguage quick installation guide
- Warranty card & CE declaration booklet

2. Driver & software installation

Note: First install the drivers & software before you connect the Bluetooth® USB adapter to your computer!

- A. Insert the CD-ROM in the optical drive of your computer. The AutoPlay option will be shown automatically. Click on “Run Autorun.exe” to start the autorun menu.

Note: If the AutoPlay option is not shown, you can start the autorun menu by browsing to “Computer” and double clicking on your optical drive.



- B. Select the option “Install Bluetooth Drivers & Software” from the menu.
 C. The setup wizard will appear. Select your preferred language and click “OK” to continue.
 D. A welcome screen will be shown. Click “Next” to continue.
 E. Accept the License Agreement by selecting “I accept...” and click “Next” to continue.
 F. Select the folder where you want to install the Bluetooth® software with the “Change” button, or keep the default location. Click “Next” to continue.
 G. Click “Install” to start the Bluetooth® Software installation on your computer.
 H. When the installation is complete, click “Finish” to exit the Setup Wizard.
 I. Click “Yes” to restart your computer immediately or click “No” to restart your computer later.

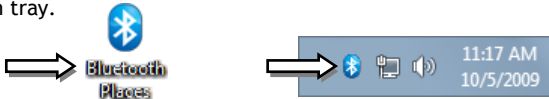
3. Hardware installation

When the drivers & software are installed on your computer, and your computer is restarted, you can connect the Bluetooth® USB adapter to your computer. The computer will automatically install the drivers for the Bluetooth® USB adapter.

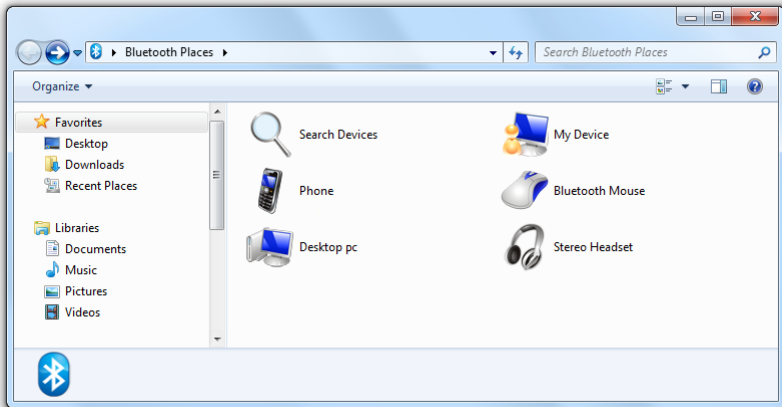
4. Using the Bluetooth® software

When your computer is restarted and the Bluetooth® USB adapter is connected to your computer, you will be able to use the installed Bluetooth® software to connect to your Bluetooth® enabled devices.

You can view & connect to visible Bluetooth® devices in your area through the "Bluetooth Places", which can be accessed with the shortcut on your desktop, or through the icon in your system tray.



When you open the "Bluetooth Places", the Bluetooth® USB adapter will automatically scan for Bluetooth® devices in your area. The found Bluetooth® devices will be shown on your screen:



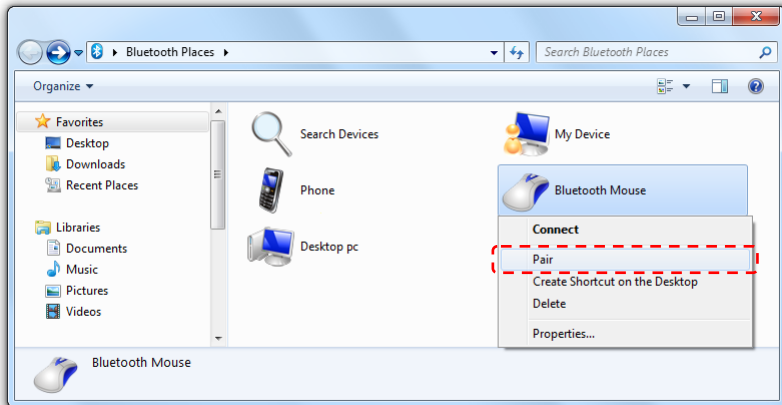
Note: The icon "My Device" indicates the computer you are currently using.

Note: If your Bluetooth® device is not shown in the "Bluetooth Places", it is possible that Bluetooth® is turned off on your device, or that the device is not discoverable. Please check the settings of your Bluetooth® device and click "Search Devices" to search again for Bluetooth® devices.

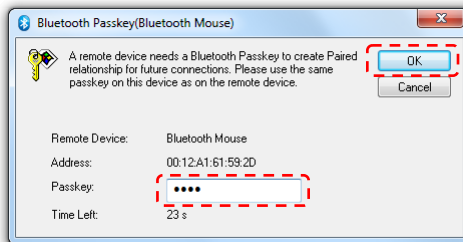
4.1 Pairing with a Bluetooth® device

In order to build a Bluetooth® connection between 2 Bluetooth® enabled devices, you need to pair both devices with each other.

- Right click the Bluetooth® device which you want to pair with your computer and click “Pair”.



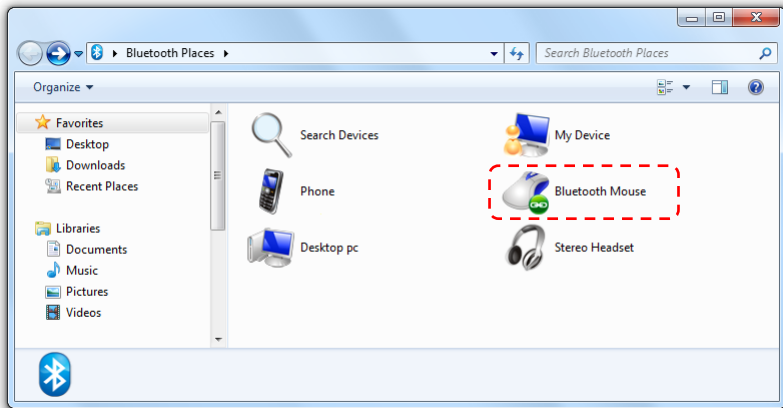
- Enter the passkey (Bluetooth® PIN code) for your Bluetooth® device in the “Passkey” window and click “OK”.



Note: Simple devices like Bluetooth® mice, headsets and GPS receivers have a prefixed PIN code, which is mentioned in the manual of the product. Advanced devices like Bluetooth® phones and computers do not have a prefixed PIN code. You can type in any code, as long as you use the same code on both devices.

ENGLISH

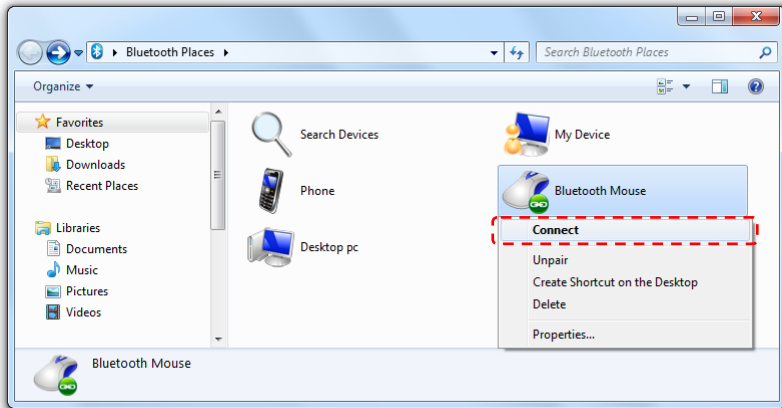
When the pairing is successful, a green pairing icon will be added to the device icon:



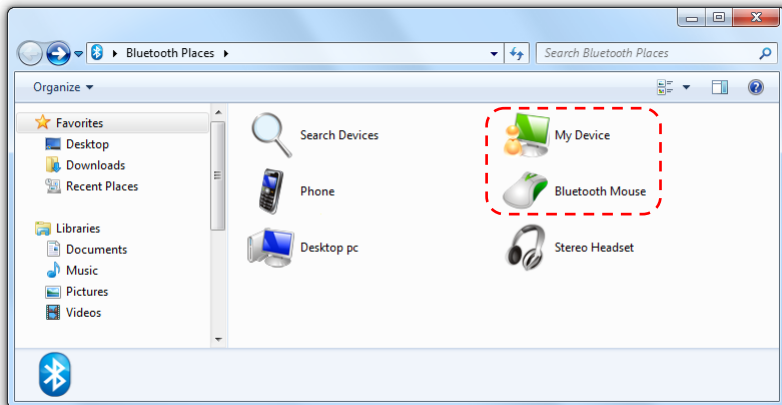
4.2 Connect to a Bluetooth® device

When you have paired a Bluetooth® device with your computer, you can make a connection to that device through the “Bluetooth Places”.

- Right click the paired Bluetooth® device and click “Connect”.

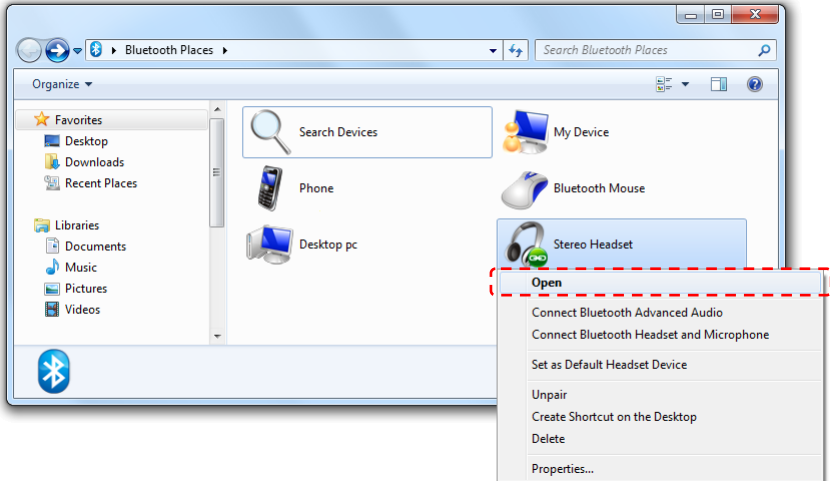


The computer will now try to establish a Bluetooth® connection with the selected Bluetooth® device. Once the connection is established, the icon of “My Device” and the icon of the selected Bluetooth® device will turn green.

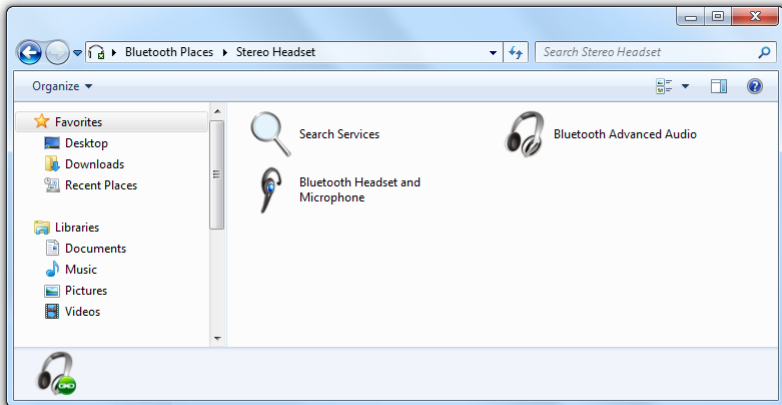


ENGLISH

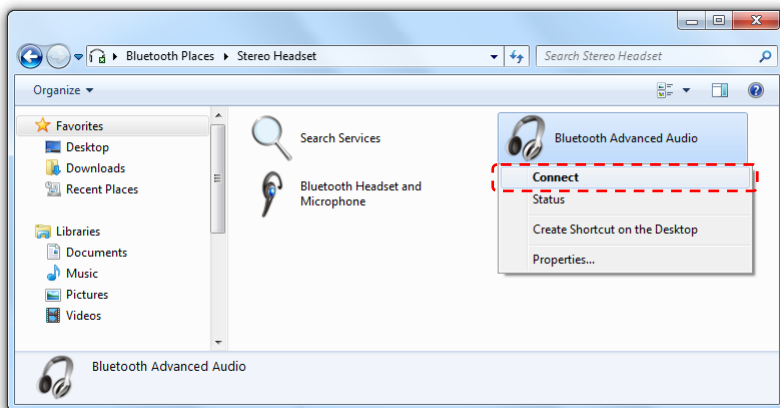
If the Bluetooth® device which you want to connect to supports multiple Bluetooth® profiles, the option “**Connect**” in the right click menu will be replaced by “**Open**”.



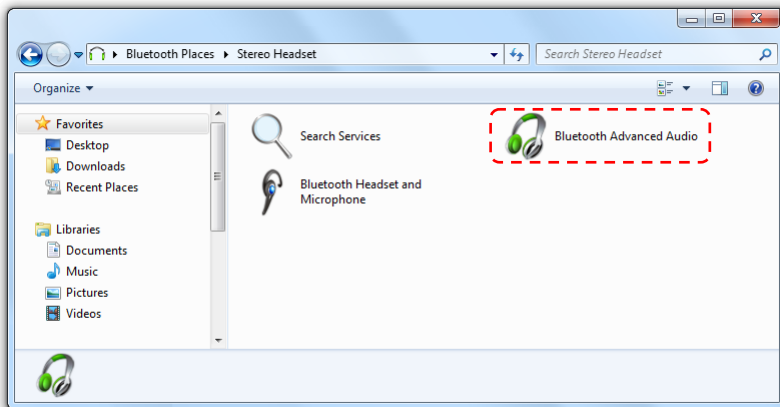
When you select “**Open**”, the Bluetooth® software will show the available services (Bluetooth® profiles) which are supported by the selected device:



Now you can connect to a service of the Bluetooth® device, by right clicking the service you want to use and click **“Connect”**.



When the selected service is connected, the icon of the service will turn green.

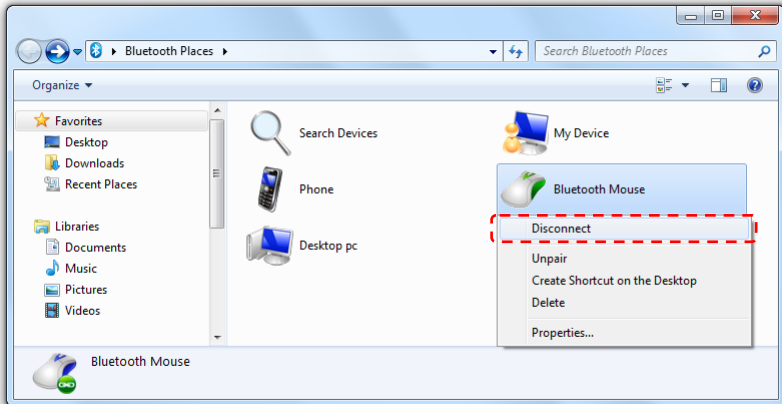


4.3 Disconnect a connected Bluetooth® device

When a Bluetooth® device is connected to your computer, the power consumption of both your computer and the Bluetooth® device will increase.

If you do not use the connection, you can disconnect the active connection.

Right click the connected Bluetooth® device and click **“Disconnect”**.

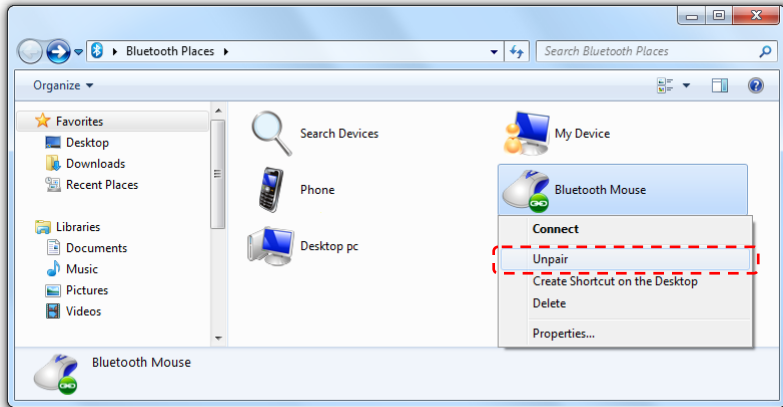


The green icon of the active connection will turn blue again.

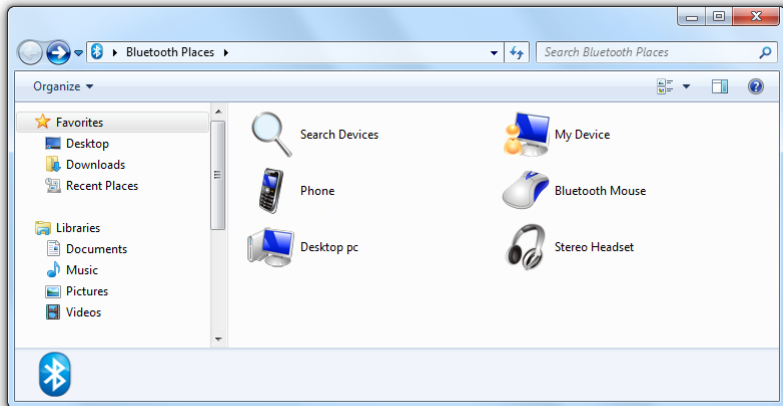
4.4 Remove a paired Bluetooth® device

When you do not use the Bluetooth® device with your computer anymore, you can delete the pairing from your computer.

- Right click the paired Bluetooth® device and click “Unpair”.

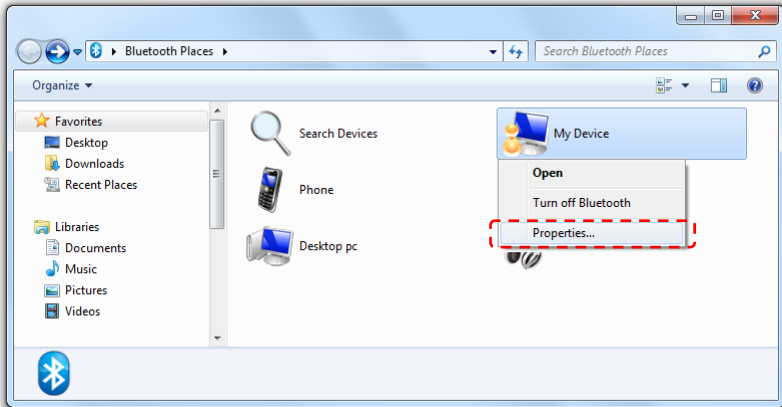


The green pairing icon will be removed from the Bluetooth® device, indicating that the pairing between your computer and the device is removed.



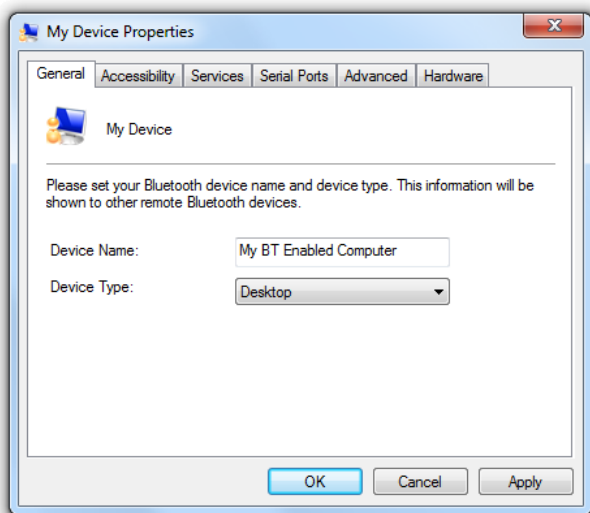
4.5 Changing the Bluetooth® settings

Through the Bluetooth® software, you can change the Bluetooth® settings of your computer. To access the Bluetooth® settings, right click the “My Device” icon and select “Properties”.



The Bluetooth® properties of your computer will be shown on your computer.

4.5.1 General



At the “General” settings page, you can view/change the following settings:

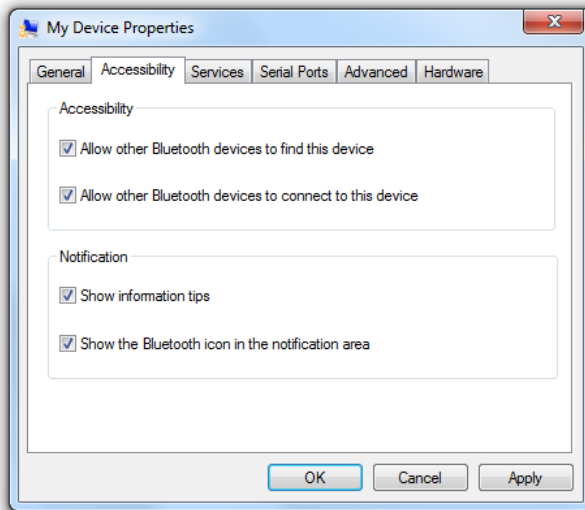
Device Name:

Enter a name for your computer, which will be shown when another Bluetooth® device searches for Bluetooth® devices.

Device Type:

Change the device type for your computer (Desktop, Laptop, Headset, Printer).

4.5.2 Accessibility



At the “**Accessibility**” settings page, you can view/change the following settings:

Allow other Bluetooth devices to find this device:

When this option is enabled, other Bluetooth® devices will be able to find your computer when scanning for Bluetooth® devices.

Allow other Bluetooth devices to connect to this device:

When this option is enabled, other Bluetooth® devices can connect to your computer.

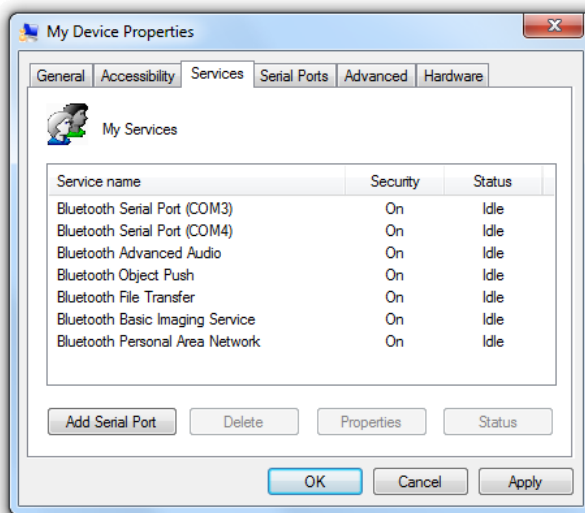
Show Information tips:

When this option is enabled, the Bluetooth® software will show an information popup from your system tray when a Bluetooth® operation is initiated.

Show the Bluetooth icon in the notification area:

When this option is enabled, the Bluetooth® icon will be shown in your system tray, allowing you to see the Bluetooth® status or access the “**Bluetooth Places**”.

4.5.3 Services



At the “Services” settings page, you can view/change the following settings:

My Services:

This list shows all the available Bluetooth® services which are supported by your computer.

Add Serial Port:

Add a Bluetooth® serial port service to your computer.

Delete:

Delete the selected Bluetooth® service from your computer.

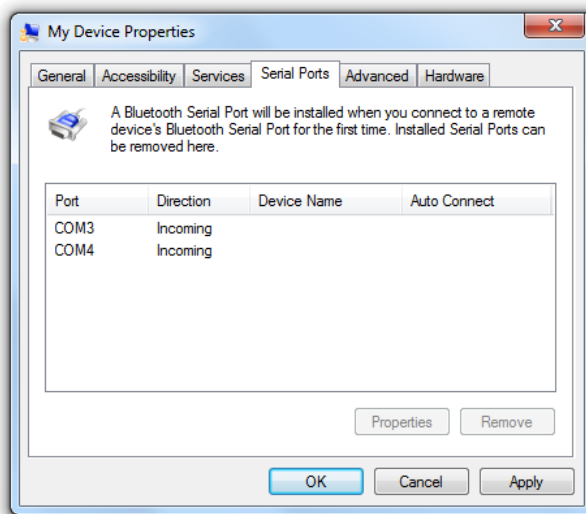
Properties:

View the properties of the selected Bluetooth® service.

Status:

View the status of the selected Bluetooth® service.

4.5.4 Serial Ports



At the “Serial Ports” settings page, you can view/change the following settings:

Port List:

This list shows all the available Bluetooth® serial ports services on your computer, and if a Bluetooth® device is connected to one of these serial ports services.

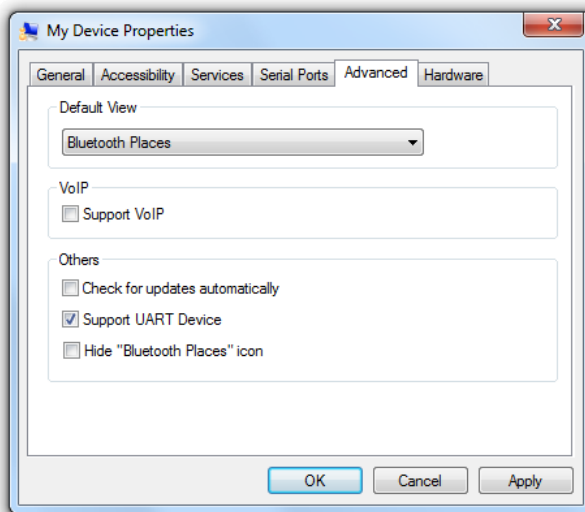
Properties:

View the properties of the selected Bluetooth® serial port service.

Remove:

Remove the selected Bluetooth® serial port service from your computer.

4.5.5 Advanced



At the “Advanced” settings page, you can view/change the following settings:

Default View:

Change the default view for the Bluetooth® software when you start it. By default, “Bluetooth Places” is set as default view. You can also change to the “Classic View”.

Note: If you change to the “Classic View”, the steps explained in this manual will be different. Therefore, it is advised to keep “Bluetooth Places” as default view.

VoIP:

Enable or disable VoIP through Bluetooth® support. This requires a Bluetooth® headset.

Check for updates automatically:

When enabling this option, the software automatically checks if there is an updated version available.

Note: This version of Bluesoleil is bundled with your Bluetooth® USB adapter. If you try to update to a newer version, it is possible that you will be charged for the upgrade by the developers of Bluesoleil.

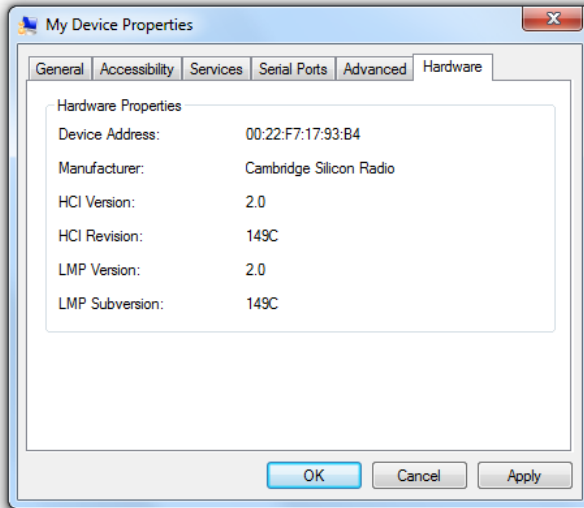
Support UART Device:

When this option is enabled, the Bluetooth® software supports UART for Bluetooth® serial port connections.

Hide “Bluetooth Places” icon:

When this option is enabled, the “Bluetooth Places” icon on your desktop will be hidden.

4.5.6 Hardware



At the “**Hardware**” settings page, you can view the technical hardware information of your Bluetooth® USB adapter.

*Enjoy the use of your
Conceptronic Bluetooth® 2.1 USB adapter!*

CBT200NANO de Conceptronic

Manual de usuario

Felicidades por la compra de su adaptador Bluetooth® 2.1 USB de Conceptronic.

Este manual de usuario le ofrece una descripción paso a paso acerca de cómo instalar y utilizar el adaptador Bluetooth® 2.1 USB de Conceptronic.

Si necesita más información o soporte técnico acerca de su producto, le recomendamos que visite nuestra página web de **Servicio y Soporte** www.conceptronic.net/support y seleccione una de las siguientes opciones:

- **FAQ** : Base de datos con las preguntas más frecuentes (FAQ)
- **Descargas** : Manuales, drivers, firmware y otras descargas
- **Contacto** : Contactar con el servicio técnico de Conceptronic

Para información general sobre los productos de Conceptronic, visite la página web de Conceptronic www.conceptronic.net.

La información de este manual está basada en Windows 7 y Vista, y las indicaciones podrían no coincidir exactamente con su caso si utiliza un sistema operativo diferente.

Contenidos

- | | |
|---|--|
| <ol style="list-style-type: none"> 1. Contenido del paquete 2. Instalación de los drivers y del software 3. Instalación del hardware 4. Utilización del software de Bluetooth® <ol style="list-style-type: none"> 4.1. Acoplamiento con un dispositivo Bluetooth® 4.2. Conexión con un dispositivo Bluetooth® 4.3. Desconexión de un dispositivo Bluetooth® conectado | <ol style="list-style-type: none"> 4.4. Eliminar un dispositivo Bluetooth® acoplado 4.5. Cambiar la configuración de Bluetooth® <ol style="list-style-type: none"> 4.5.1. <i>General</i> 4.5.2. <i>Accesibilidad</i> 4.5.3. <i>Servicios</i> 4.5.4. <i>Puertos de serie</i> 4.5.5. <i>Avanzada</i> 4.5.6. <i>Hardware</i> |
|---|--|

1. Contenido del paquete

El paquete del adaptador Bluetooth® 2.1 USB incluye los siguientes componentes:

- Adaptador Bluetooth® 2.1 USB de Conceptronic (CBT200NANO)
- CD-ROM con los drivers, el software y el manual.
- Guía de instalación rápida en varios idiomas.
- Tarjeta de garantía y folleto de declaración de conformidad de la CE.

2. Instalación de los drivers y del software

Nota: Instale los drivers y el software antes de conectar el adaptador Bluetooth® USB a su ordenador.

- A. Introduzca el CD-ROM en la unidad de CD-ROM. Automáticamente aparecerá el cuadro de diálogo de reproducción automática (AutoPlay). Haga clic en “Run Autorun.exe” (Ejecutar autorun.exe) para abrir el menú autoejecutable.

Nota: Si no aparece el cuadro de diálogo de reproducción automática, puede abrir el menú autoejecutable yendo a “Mi PC” y haciendo doble clic en la unidad de CD-ROM.



- B. Seleccione la opción “Instalar software y drivers de Bluetooth” del menú.
- C. A continuación aparecerá el asistente de configuración. Seleccione el idioma que prefiera y haga clic en “Aceptar” para continuar.
- D. Aparecerá una pantalla de bienvenida. Haga clic en “Siguiente” para continuar.
- E. Acepte el Contrato de Licencia que se muestra seleccionando “Acepto”, y haga clic en “Siguiente” para continuar.
- F. Seleccione la carpeta de destino donde desee instalar el software de Bluetooth® con el botón “Cambiar”, o mantenga la ubicación predefinida. Haga clic en “Siguiente” para continuar.
- G. Haga clic en “Instalar” para iniciar la instalación del software de Bluetooth® en su ordenador.
- H. Cuando la instalación haya finalizado, haga clic en “Finalizar” para salir del asistente de configuración.
- I. Haga clic en “Sí” para reiniciar su ordenador inmediatamente o haga clic en “No” para reiniciar su ordenador más tarde.

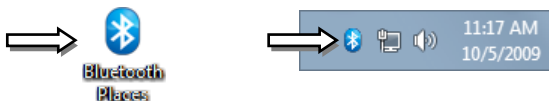
3. Instalación del hardware

Una vez haya instalado los drivers y el software y haya reiniciado el ordenador, ya podrá conectar el adaptador Bluetooth® USB al ordenador. El ordenador instalará automáticamente los drivers del adaptador Bluetooth® USB.

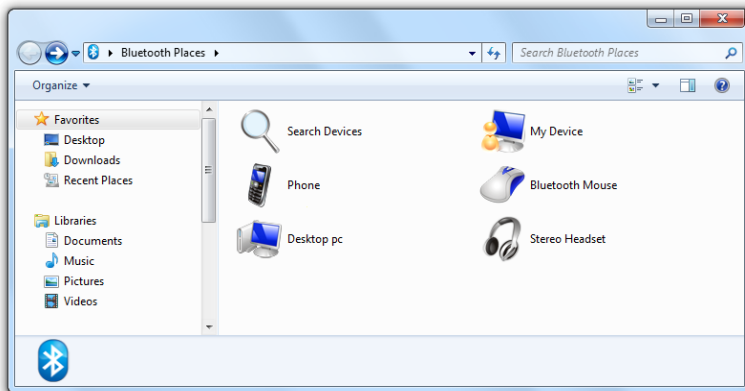
4. Utilización del software de Bluetooth®

Una vez haya reiniciado el ordenador y haya conectado el adaptador Bluetooth® USB al ordenador, podrá utilizar el software de Bluetooth® instalado para conectar sus dispositivos Bluetooth®.

Podrá ver los dispositivos Bluetooth® disponibles y conectarse a ellos mediante "Bluetooth Places", al que podrá acceder a través del icono de acceso directo de su escritorio o del icono de la bandeja del sistema.



Cuando abra el "Bluetooth Places", el adaptador Bluetooth® USB buscará automáticamente los dispositivos Bluetooth® presentes en su zona. Los dispositivos Bluetooth® encontrados se mostrarán en pantalla:



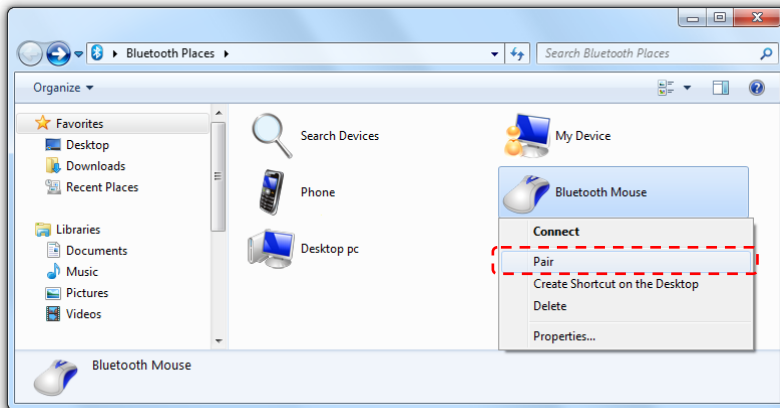
Nota: El icono "Mi dispositivo" se refiere al ordenador que está utilizando actualmente.

Nota: Si su dispositivo Bluetooth® no aparece en "Bluetooth Places", es posible que el Bluetooth® de su dispositivo esté apagado o que el dispositivo no esté visible. Compruebe la configuración de su dispositivo Bluetooth® y haga clic en "Buscar dispositivos" para volver a buscar dispositivos Bluetooth®.

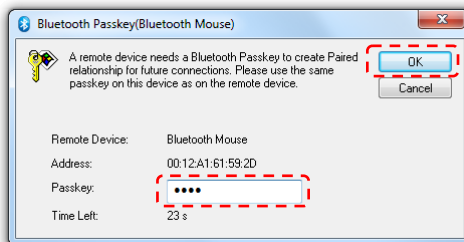
4.1 Acoplamiento con un dispositivo Bluetooth®

Para crear una conexión Bluetooth® entre dos dispositivos con Bluetooth® habilitado, deberá acoplar ambos dispositivos.

- Haga clic en el dispositivo Bluetooth® que desee acoplar con su ordenador y haga clic en “Acoplar”.

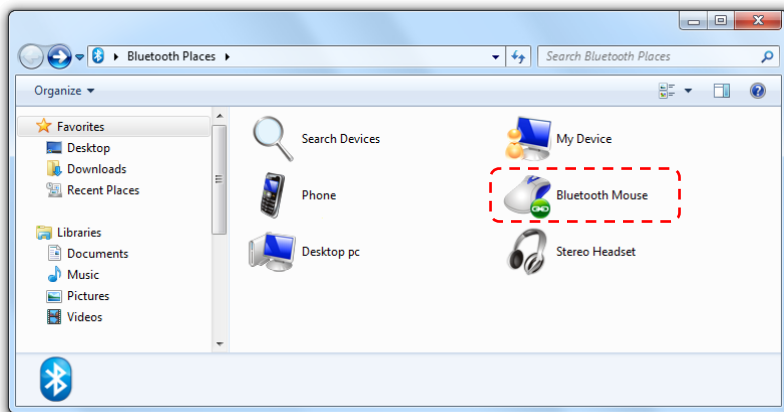


- Introduzca la clave (código PIN Bluetooth®) de su dispositivo Bluetooth® en el campo “Clave” y haga clic en “Aceptar”.



Nota: Los dispositivos Bluetooth® simples como ratones, auriculares y receptores GPS tienen un código PIN predefinido, mencionado en el manual del producto. Los dispositivos Bluetooth® avanzados como teléfonos móviles u ordenadores no tienen un código PIN predefinido. Puede introducir cualquier código PIN siempre y cuando introduzca el mismo en ambos dispositivos.

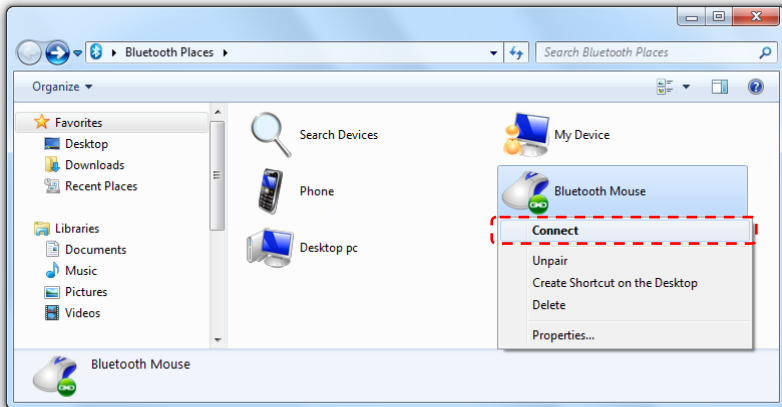
Cuando el acoplamiento se haya realizado con éxito, al icono del dispositivo se le añadirá un símbolo verde indicando acoplamiento:



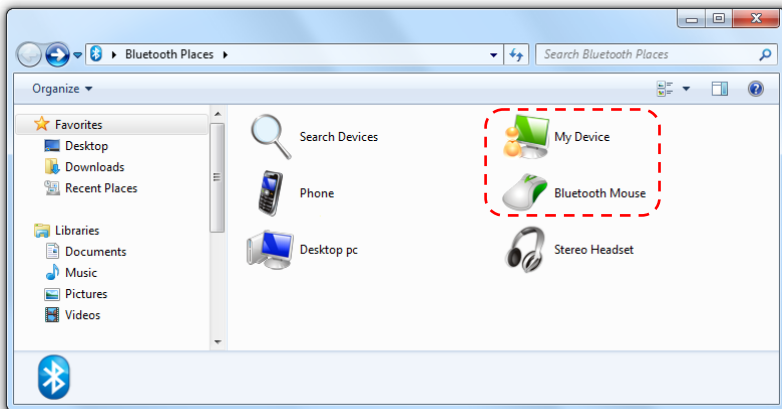
4.2 Conexión con un dispositivo Bluetooth®

Cuando haya acoplado un dispositivo Bluetooth® a su ordenador, podrá realizar una conexión con ese dispositivo mediante “Bluetooth Places”.

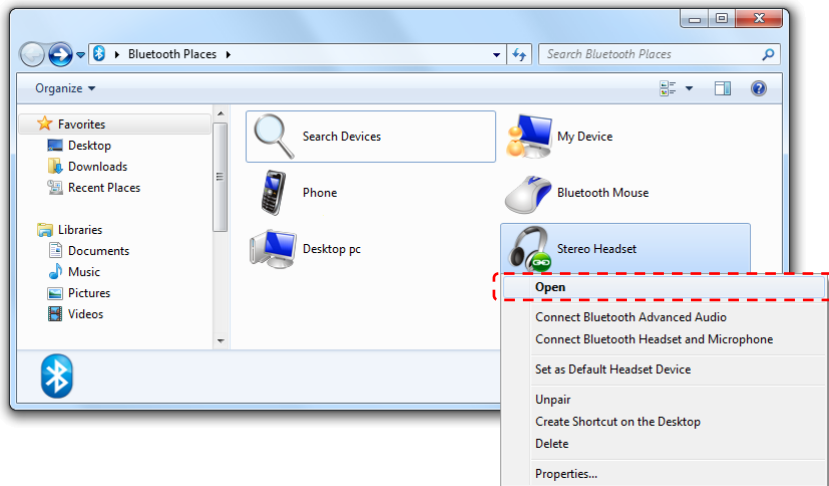
- Haga clic con el botón derecho en el icono del dispositivo acoplado y haga clic en “Conectar”.



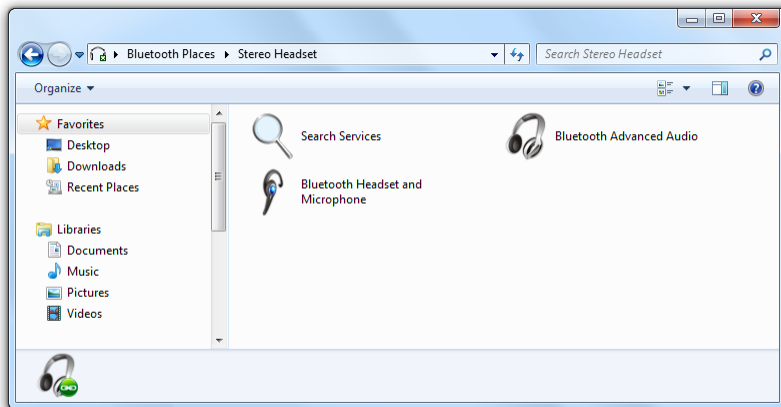
El ordenador intentará establecer una conexión Bluetooth® con el dispositivo Bluetooth® seleccionado. Una vez realizada la conexión, el icono de “Mi dispositivo” y el icono del dispositivo Bluetooth® seleccionado aparecerán de color verde.



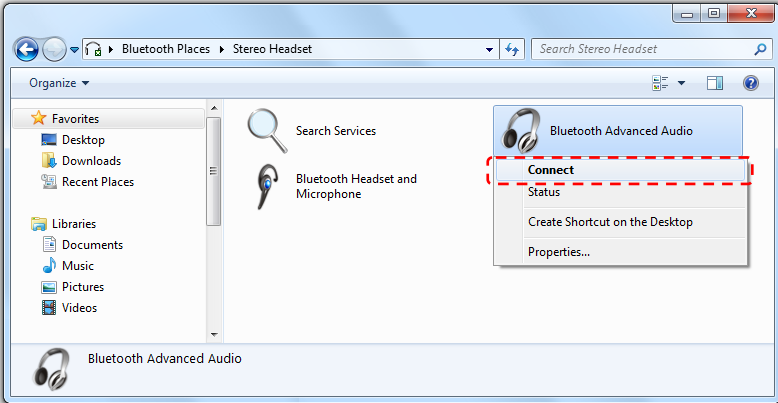
Si el dispositivo Bluetooth® al que desea conectarse es compatible con múltiples perfiles Bluetooth®, la opción “Conectar” del menú que aparece cuando hace clic en dicho dispositivo con el botón derecho será reemplazada por “Abrir”.



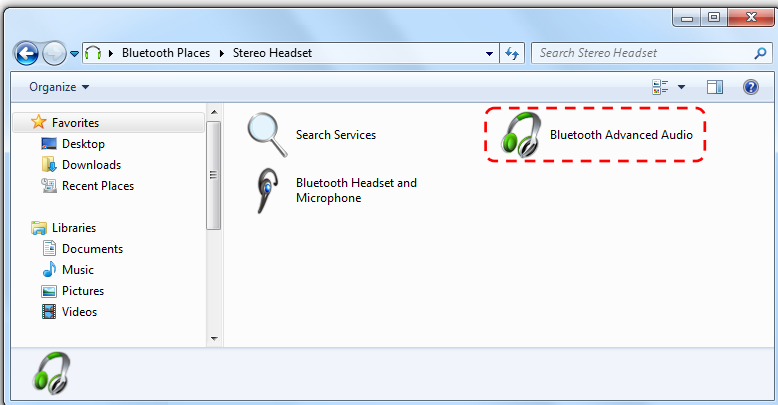
Al seleccionar "Abrir", el software de Bluetooth® mostrará los servicios (perfiles Bluetooth®) disponibles compatibles con el dispositivo seleccionado:



Ahora puede conectarse a un servicio del dispositivo Bluetooth® haciendo clic con el botón derecho en el servicio al que desea conectarse y luego en **“Conectar”**.



Cuando se haya conectado al servicio seleccionado, el icono de ese servicio se volverá de color verde.

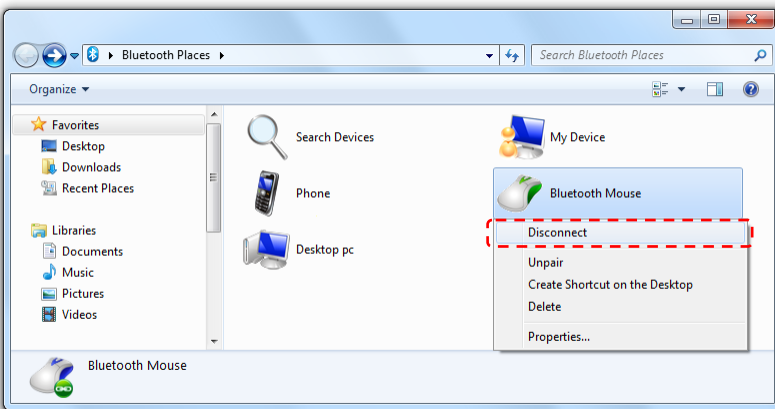


4.3 Desconexión de un dispositivo Bluetooth® conectado

Cuando se haya establecido conexión entre su ordenador y un dispositivo Bluetooth®, el consumo eléctrico de ambos aumentará.

Cuando no utilice la conexión, puede desconectar la conexión activa.

Haga clic con el botón derecho en el icono del dispositivo conectado y haga clic en “Desconectar”.

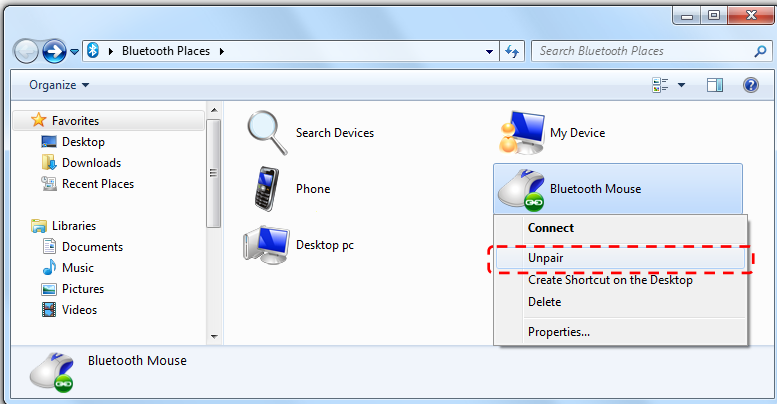


El icono verde de la conexión activa volverá a ser de color azul.

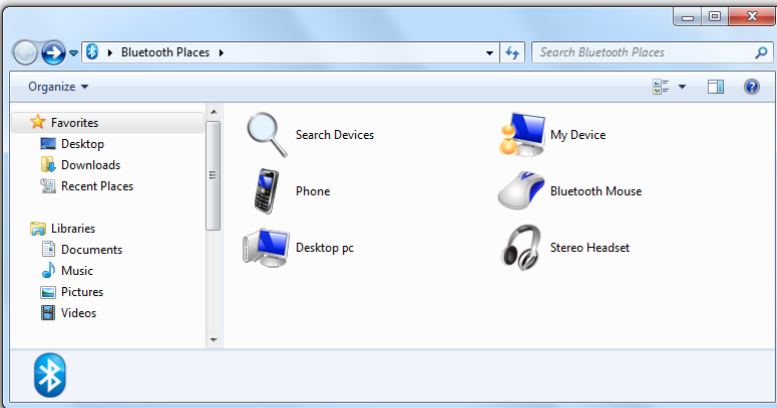
4.4 Eliminar un dispositivo Bluetooth® acoplado

Cuando ya no utilice el dispositivo Bluetooth® con su ordenador, puede eliminar el acoplamiento de su ordenador.

- Haga clic con el botón derecho en el icono del dispositivo acoplado y haga clic en “Desacoplar”.

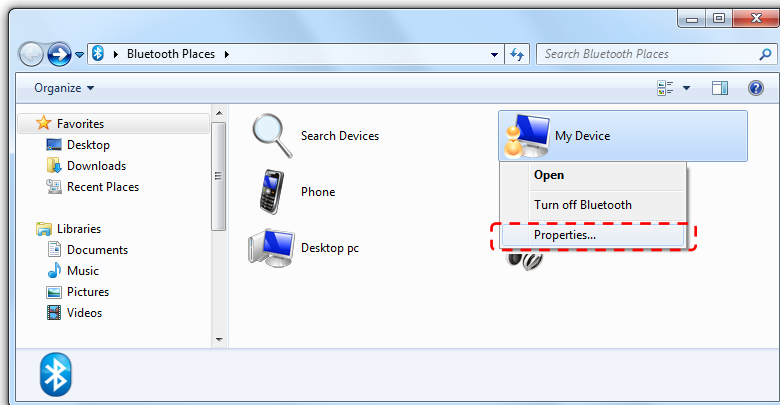


El símbolo verde que indicaba acoplamiento desaparecerá del icono del dispositivo, indicando que el acoplamiento entre su ordenador y el dispositivo ha sido eliminado.



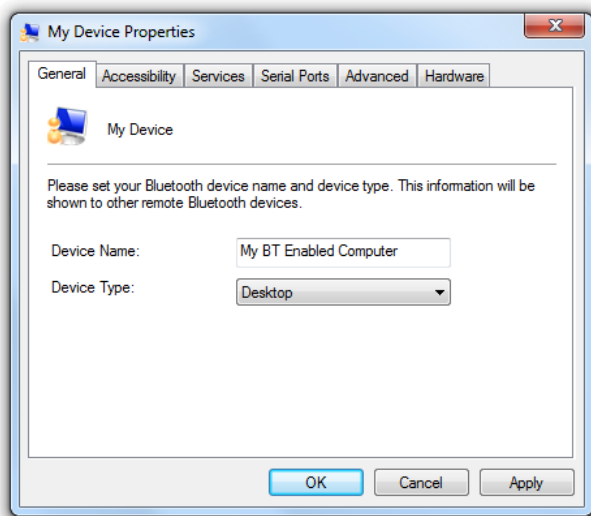
4.5 Cambiar la configuración de Bluetooth®

Con el software de Bluetooth®, podrá cambiar la configuración Bluetooth® de su ordenador. Para acceder a la configuración Bluetooth®, haga clic con el botón derecho en el icono “Mi dispositivo” y seleccione “Propiedades”.



Aparecerá en pantalla la ventana de propiedades Bluetooth® de su ordenador.

4.5.1 General



En la página de configuración “General”, puede ver o cambiar los siguientes parámetros:

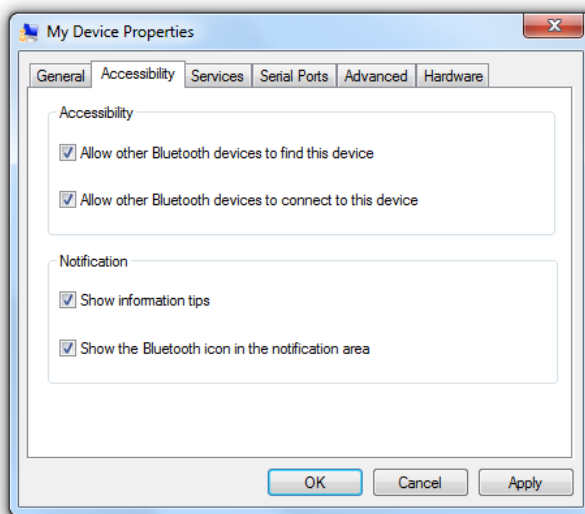
Nombre del dispositivo:

Introduzca un nombre para su ordenador, que será el nombre que se mostrará cuando un dispositivo Bluetooth® busque otros dispositivos Bluetooth®.

Tipo de dispositivo:

Escoja el tipo de dispositivo para su ordenador (Ordenador, Portátil, Auriculares, Impresora).

4.5.2 Accesibilidad



En la página de configuración “**Accesibilidad**”, puede ver o cambiar los siguientes parámetros:

Permitir que otros dispositivos Bluetooth® encuentren este dispositivo:

Cuando esta opción esté habilitada, otros dispositivos Bluetooth® podrán encontrar su ordenador cuando realicen una búsqueda de dispositivos Bluetooth®.

Permitir que otros dispositivos Bluetooth® puedan conectarse a este dispositivo:

Cuando esta opción esté habilitada, otros dispositivos Bluetooth® podrán conectarse a su ordenador.

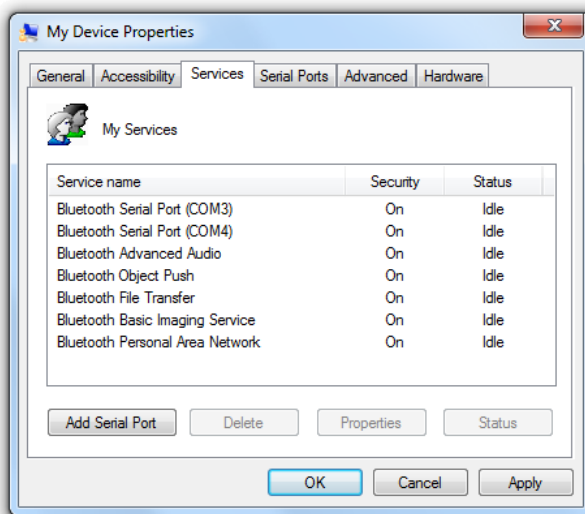
Mostrar consejos informativos:

Cuando esta opción esté habilitada, el software de Bluetooth® mostrará una ventana emergente informativa encima de la bandeja del sistema cuando se inicie actividad Bluetooth®.

Mostrar el icono Bluetooth® en la zona de notificaciones:

Cuando esta opción esté habilitada, se mostrará el icono de Bluetooth® en la bandeja del sistema, permitiéndole ver el estado del Bluetooth® o acceder a “**Bluetooth Places**”.

4.5.3 Servicios



En la página de configuración “**Servicios**”, puede ver o cambiar los siguientes parámetros:

Mis servicios:

En esta lista aparecen todos los servicios Bluetooth® disponibles con los que su ordenador es compatible.

Añadir puerto de serie:

Añadir un servicio de puerto de serie Bluetooth® a su ordenador.

Eliminar:

Eliminar de su ordenador el servicio Bluetooth® seleccionado.

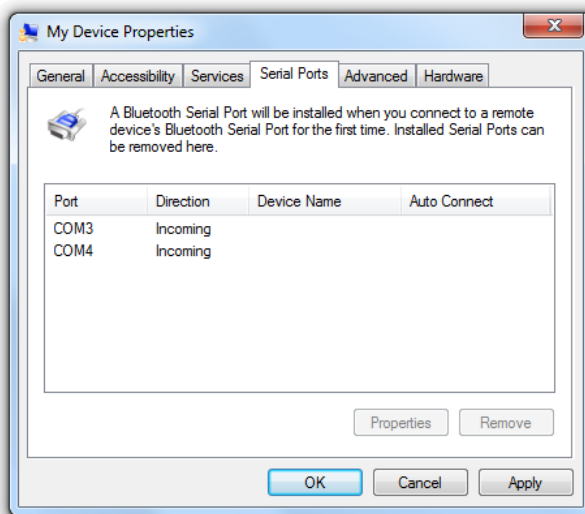
Propiedades:

Mostrar las propiedades del servicio Bluetooth® seleccionado.

Estado:

Ver el estado del servicio Bluetooth® seleccionado.

4.5.4 Puertos de serie



En la página de configuración “**Puertos de serie**”, puede ver o cambiar los siguientes parámetros:

Lista de puertos:

En esta lista se muestran todos los servicios Bluetooth® de puertos de serie de su ordenador, y también si hay algún dispositivo Bluetooth® conectado a alguno de estos servicios de puerto de serie.

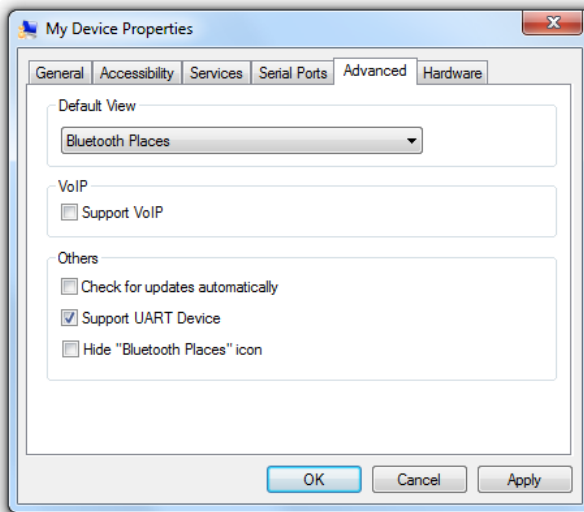
Propiedades:

Mostrar las propiedades del servicio de puerto de serie Bluetooth® seleccionado.

Suprimir:

Suprimir de su ordenador el servicio de puerto de serie Bluetooth® seleccionado.

4.5.5 Avanzada



En la página de configuración “**Avanzada**”, puede ver o cambiar los siguientes parámetros:

Vista predeterminada:

Cambiar la vista predeterminada del software de Bluetooth® cuando lo inicie. Por defecto, “**Bluetooth Places**” está configurado como vista predeterminada. También puede cambiarlo a la “**Vista Clásica**”.

Nota: Si lo cambia a la “**Vista Clásica**”, los pasos que se explican en este manual serán diferentes. Por ello se recomienda dejar la vista “**Bluetooth Places**” como vista predeterminada.

VoIP:

Habilitar o deshabilitar la compatibilidad con VoIP a través de Bluetooth®. Ello requiere disponer de unos auriculares Bluetooth®.

Comprobar existencia de actualizaciones automáticamente:

Cuando esta opción esté habilitada, el software comprobará automáticamente si hay alguna versión actualizada disponible.

Nota: Junto con su adaptador Bluetooth® USB viene incluida esta versión Bluesoleil. Si intenta descargar una versión más moderna, es posible que los creadores de Bluesoleil le soliciten el pago de una cierta cantidad por la descarga.

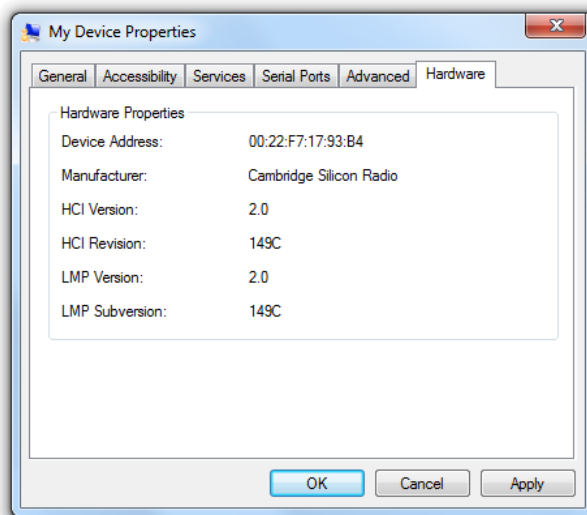
Compatibilidad con dispositivo UART:

Cuando esta opción esté habilitada, el software de Bluetooth® será compatible con UART para la conexión a través de puertos de serie Bluetooth®.

Ocultar el icono “Bluetooth Places”:

Cuando esta opción esté habilitada, se ocultará el icono “Bluetooth Places” de su escritorio.

4.5.6 Hardware



En la página de configuración “Hardware”, puede ver la información técnica del hardware de su adaptador Bluetooth® USB.

¡Disfrute del uso de su adaptador Bluetooth® 2.1 USB de Conceptronic!

Conceptronic CBT200NANO
Benutzerhandbuch

**Wir gratulieren Ihnen zum Kauf Ihres
Conceptronic Bluetooth® 2.1 USB-Adapters.**

In dieser Bedienungsanleitung wird Ihnen Schritt für Schritt gezeigt, wie der Conceptronic Bluetooth® 2.1 USB-Adapter installiert und verwendet wird.

Wenn Sie weitere Informationen oder Support für Ihr Produkt benötigen, besuchen Sie unsere **Service & Support**-Webseite www.conceptronic.net/support und wählen Sie eine der folgenden Optionen:

- **FAQ** : Datenbank mit den häufig gestellten Fragen
- **Downloads** : Handbücher, Treiber, Firmware und weitere Downloads
- **Kontakt** : Kontakt für den Conceptronic-Support

Allgemeine Informationen über Conceptronic-Produkte finden Sie auf der Conceptronic-Webseite unter www.conceptronic.net.

Die Informationen in diesem Handbuch basieren auf Windows 7 und Vista und treffen möglicherweise nicht vollständig zu, wenn Sie ein anderes Betriebssystem auf Ihrem Computer verwenden.

Inhaltsverzeichnis

- | | |
|--|--|
| 1. Packungsinhalt | 4.4. Entfernen eines gepairten Bluetooth®-Geräts |
| 2. Treiber- und Software-Installation | 4.5. Ändern der Bluetooth®-Einstellungen |
| 3. Installation der Hardware | 4.5.1. <i>Allgemein</i> |
| 4. Verwenden der Bluetooth®-Software | 4.5.2. <i>Zugänglichkeit</i> |
| 4.1. Pairing mit einem Bluetooth®-Gerät | 4.5.3. <i>Dienste</i> |
| 4.2. Verbindung mit einem Bluetooth®-Gerät | 4.5.4. <i>Serielle Ports</i> |
| 4.3. Trennen einer Verbindung mit einem Bluetooth®-Gerät | 4.5.5. <i>Erweitert</i> |
| | 4.5.6. <i>Hardware</i> |

1. Packungsinhalt

In der Verpackung des Conceptronic Bluetooth® 2.1 USB Adapters ist Folgendes enthalten:

- Conceptronic Bluetooth® 2.1 USB-Adapter (CBT200NANO)
- CD-ROM mit Treibern, Software und Handbuch
- Mehrsprachige Schnellinstallationsanleitung
- Garantiekarte und Broschüre mit CE-Erklärung

2. Treiber- und Software-Installation

Hinweis: Installieren Sie zuerst die Treiber und die Software, bevor Sie den Bluetooth® USB Adapter an Ihren Computer anschließen!

- A. Legen Sie die CD-ROM in das optische Laufwerk Ihres Computers ein. Die Autoplay-Option sollte automatisch starten. Klicken Sie auf „Autorun.exe ausführen“, um das Autorun-Menü zu starten.

Hinweis: Wenn die Autoplay-Option nicht angezeigt wird, können Sie das Autorun-Menü starten, indem Sie zum „Arbeitsplatz“ navigieren und auf Ihr optisches Laufwerk doppelklicken.



- B. Wählen Sie im Menü die Option „Install Bluetooth Drivers & Software [Bluetooth-Treiber und Software installieren]“.
- C. Es erscheint der Einrichtungsassistent. Wählen Sie die gewünschte Sprache und klicken Sie auf „OK“, um fortzufahren.
- D. Es erscheint eine Willkommensmeldung. Klicken Sie auf „Weiter“.
- E. Akzeptieren Sie die Lizenzvereinbarung, indem Sie „I Agree... [Akzeptieren]“ auswählen und klicken Sie auf „Next [Weiter]“.
- F. Sie können über die Schaltfläche „Change [Ändern]“ einen Zielordner für die Installation der Bluetooth®-Software auswählen oder den vorgegebenen Zielordner beibehalten. Klicken Sie auf „Weiter“.
- G. Klicken Sie auf „Install [Installieren]“, um mit der Installation der Bluetooth®-Software auf Ihrem Computer zu beginnen.
- H. Wenn die Installation abgeschlossen ist, klicken Sie auf „Finish [Fertigstellen]“, um den Einrichtungsassistenten zu schließen.
- I. Klicken Sie auf „Yes [Ja]“, um Ihren Computer sofort neu zu starten oder auf „No [Nein]“, um Ihren Computer später neu zu starten.

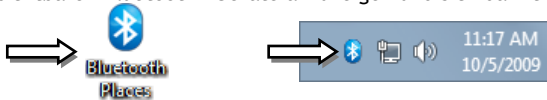
3. Installation der Hardware

Nachdem Sie die Treiber und Software auf Ihrem Computer installiert und diesen neu gestartet haben, können Sie den Bluetooth® USB-Adapter mit Ihrem Computer verbinden. Der Computer installiert automatisch die Treiber für den Bluetooth® USB-Adapter.

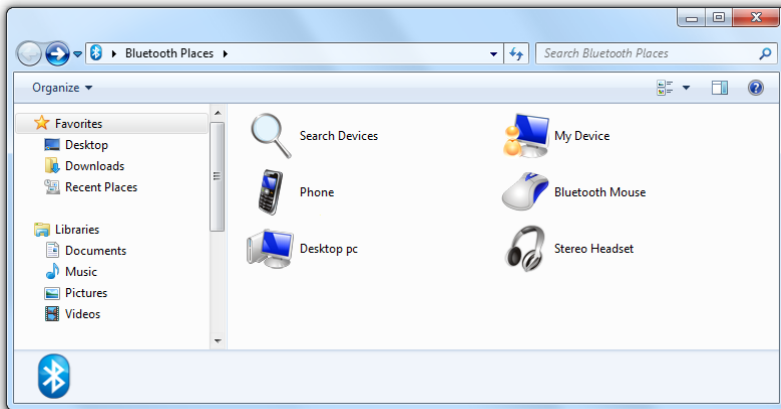
4. Verwenden der Bluetooth®-Software

Nachdem Sie Ihren Computer neu gestartet und den Bluetooth® USB-Adapter mit Ihrem Computer verbunden haben, können Sie mithilfe der installierten Bluetooth®-Software Verbindungen zu Ihren Bluetooth®-fähigen Geräten herstellen.

Sie können über den Shortcut auf Ihrem Desktop oder über das entsprechende Symbol in der Kontrollleiste auf „Bluetooth Places [Bluetooth-Umgebung]“ zugreifen, um die in Ihrer Umgebung sichtbaren Bluetooth®-Geräte anzuzeigen und sich damit zu verbinden.



Wenn Sie „Bluetooth Places [Bluetooth-Umgebung]“ öffnen, sucht der USB-Adapter automatisch nach Bluetooth®-Geräten in Ihrer Umgebung. Die gefundenen Bluetooth®-Geräte werden auf Ihrem Bildschirm angezeigt.



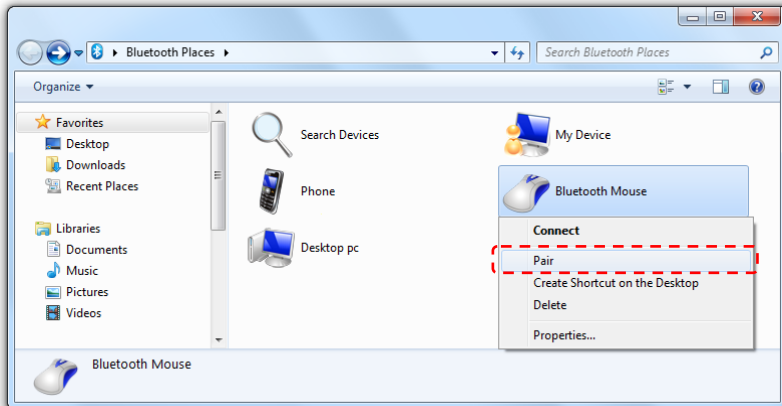
Hinweis: Das Symbol „My Device [Mein Gerät]“ zeigt den Computer an, den Sie gegenwärtig verwenden.

Hinweis: Wenn Ihr Bluetooth®-Gerät unter „Bluetooth Places [Bluetooth-Umgebung]“ nicht angezeigt wird, ist möglicherweise Bluetooth® auf dem betreffenden Gerät deaktiviert oder das Gerät ist nicht erkennbar. Überprüfen Sie in diesem Fall bitte die Einstellungen des betreffenden Bluetooth®-Geräts und klicken Sie erneut auf „Search Devices [Geräte suchen]“, um eine neue Suche nach Bluetooth®-Geräten zu starten.

4.1 Pairing mit einem Bluetooth®-Gerät

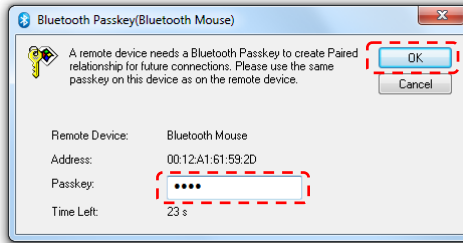
Um eine Bluetooth®-Verbindung zwischen zwei Bluetooth®-fähigen Geräten herzustellen, müssen Sie die beiden Geräte miteinander „pairen“.

- Rechtsklicken Sie auf das Bluetooth®-Gerät, das Sie mit Ihrem Computer pairen möchten, und klicken Sie dann auf „Pair“.



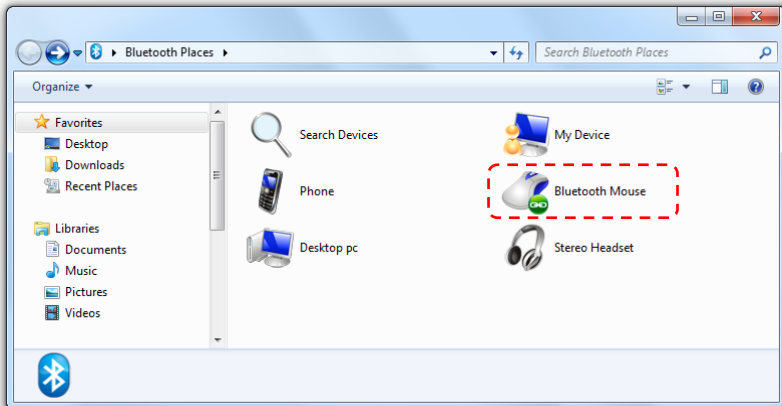
DEUTSCH

- Geben Sie im Fenster „**Passkey** [Kennwortschlüssel]“ den Kennwortschlüssel (Bluetooth®-PIN-Code) für Ihr Bluetooth®-Gerät ein und klicken Sie dann auf „**OK**“.



Hinweis: Einfache Geräte wie Bluetooth®-Mäuse, -Headsets und -GPS-Empfänger haben einen voreingestellten PIN-Code, der im Handbuch des Produkts angegeben ist. Kompliziertere Geräte wie Bluetooth®-Telefone und -Computer haben keinen voreingestellten PIN-Code. Sie können einen beliebigen Code eingeben, vorausgesetzt, Sie verwenden auf beiden Geräten den selben Code.

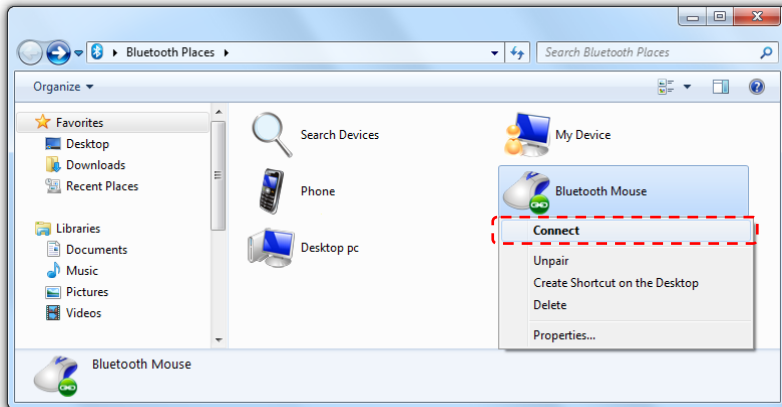
Wenn das Pairing erfolgreich war, erscheint neben dem Gerätesymbol ein grünes Pairing-Symbol:



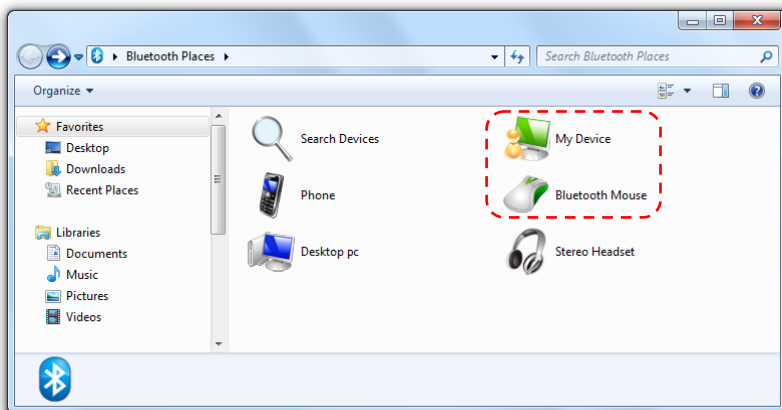
4.2 Verbindung mit einem Bluetooth®-Gerät

Nachdem Sie ein Bluetooth®-Gerät mit Ihrem Computer gepairt haben, können Sie über „Bluetooth Places [Bluetooth-Umgebung]“ eine Verbindung zu diesem Gerät herstellen.

- Rechtsklicken Sie auf das gepairte Bluetooth®-Gerät und dann auf „Connect [Verbinden]“.

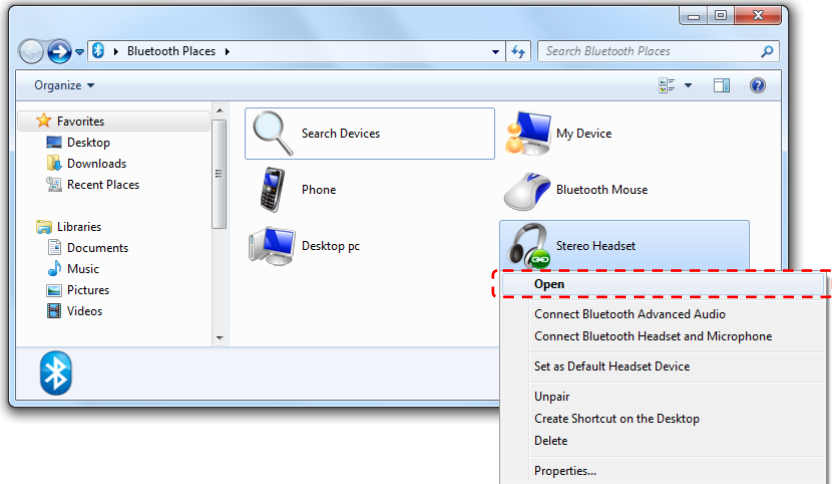


Daraufhin stellt der Computer eine Bluetooth®-Verbindung mit dem ausgewählten Bluetooth®-Gerät her. Sobald die Verbindung hergestellt ist, leuchten das Symbol von „My Device [Mein Gerät]“ und das Symbol des ausgewählten Bluetooth®-Geräts grün.

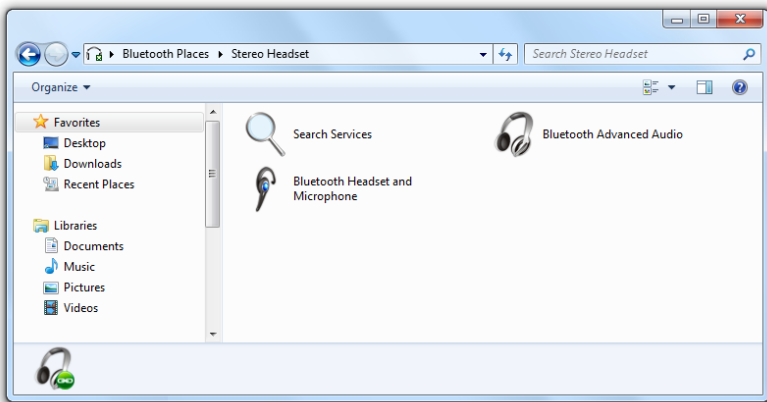


DEUTSCH

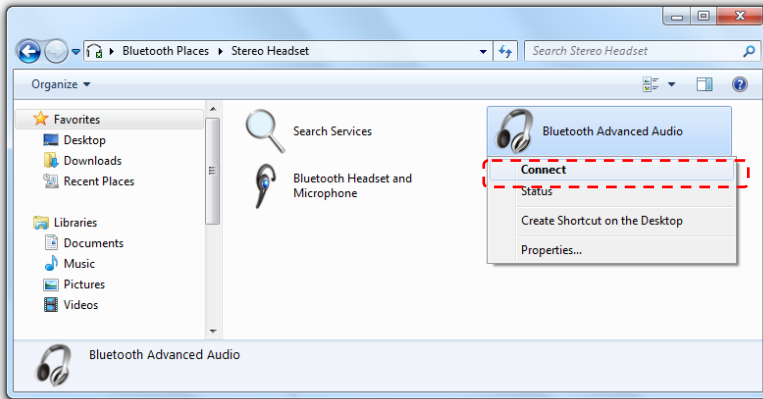
Wenn das Bluetooth®-Gerät, mit dem Sie eine Verbindung herstellen möchten, mehrere Bluetooth®-Profile unterstützt, wird die Option „Connect [Verbinden]“ im Rechtsklickmenü durch die Option „Open [Öffnen]“ ersetzt.



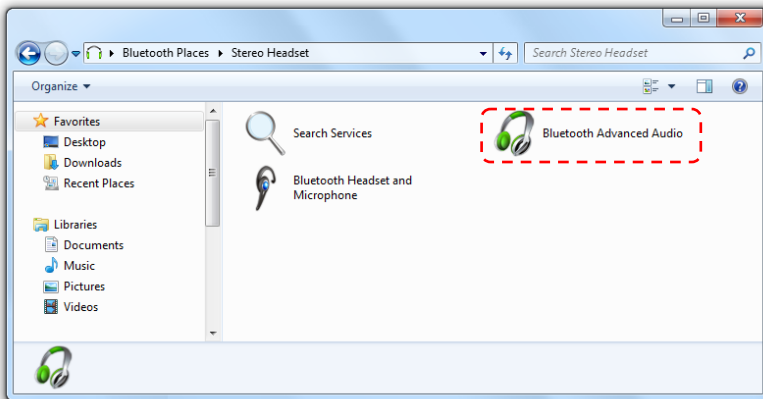
Wenn Sie die Option „Open [Öffnen]“ auswählen, zeigt die Bluetooth®-Software die verfügbaren Dienste (Bluetooth®-Profile) an, die vom ausgewählten Gerät unterstützt werden:



Jetzt können Sie sich mit einem Dienst des Bluetooth®-Geräts verbinden, indem Sie auf den gewünschten Dienst rechtsklicken und dann auf „Connect [Verbinden]“ klicken.



Sobald die Verbindung zum ausgewählten Dienst hergestellt ist, leuchtet das Symbol des betreffenden Dienstes grün.

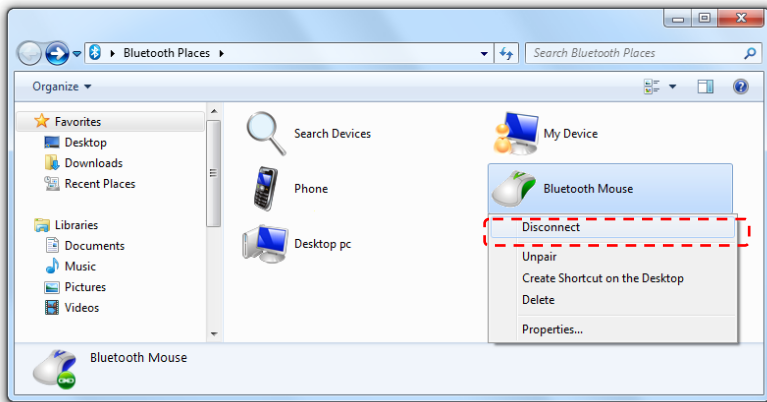


4.3 Trennen einer Verbindung mit einem Bluetooth®-Gerät

Wenn ein Bluetooth®-Gerät mit Ihrem Computer verbunden ist, steigt der Stromverbrauch Ihres Computers und des Bluetooth®-Gerätes an.

Wenn Sie die Verbindung nicht verwenden, können Sie diese trennen.

Rechtsklicken Sie dazu auf das verbundene Bluetooth®-Gerät und dann auf „Disconnect [Trennen]“.

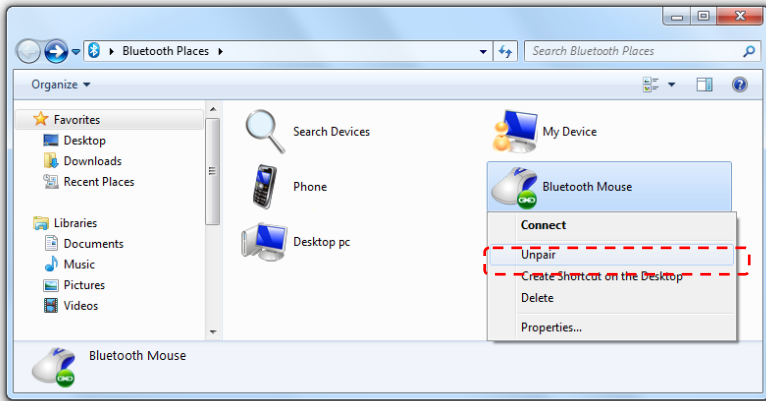


Daraufhin erlischt das grüne Symbol der aktiven Verbindung und die Anzeige wechselt auf blau.

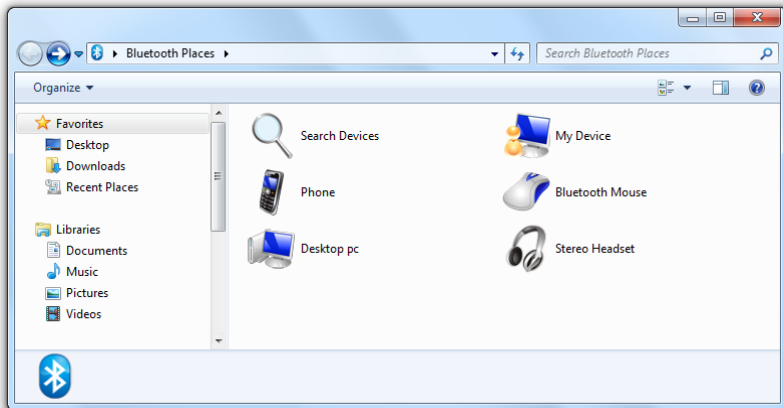
4.4 Entfernen eines gepairten Bluetooth®-Geräts

Wenn Sie ein Bluetooth®-Gerät nicht mehr mit Ihrem Computer benutzen möchten, können Sie das betreffende Pairing von Ihrem Computer löschen.

- Rechtsklicken Sie auf das gepairte Bluetooth®-Gerät und dann auf „Unpair“.



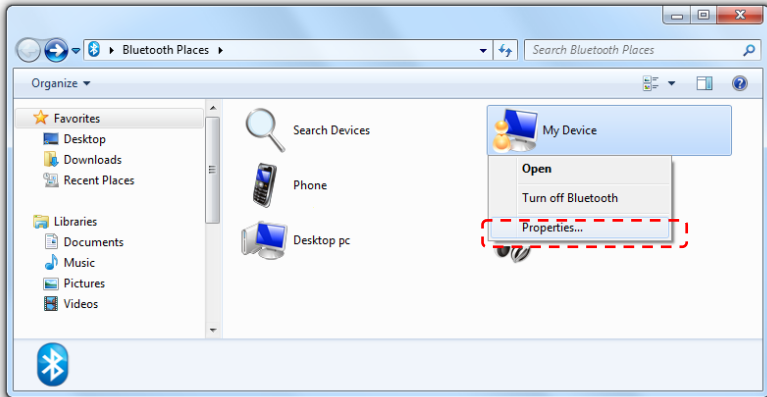
Das grüne Pairing-Symbol wird vom Bluetooth®-Gerät entfernt, was anzeigt, dass das Pairing zwischen Ihrem Computer und dem Gerät gelöscht wurde.



4.5 Ändern der Bluetooth®-Einstellungen

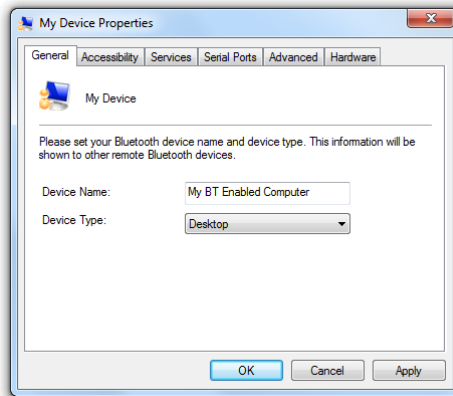
Über die Bluetooth®-Software können Sie die Bluetooth®-Einstellungen Ihres Computers ändern.

Um Zugriff auf die Bluetooth®-Einstellungen zu erhalten, rechtsklicken Sie auf das Symbol „My Device [Mein Gerät]“ und klicken Sie dann auf „Properties [Eigenschaften]“.



Daraufhin werden die Bluetooth®-Eigenschaften Ihres Computers auf Ihrem Computer angezeigt.

4.5.1 Allgemein



Auf der Einstellungsseite „General [Allgemein]“ können Sie die folgenden Einstellungen einsehen/ändern:

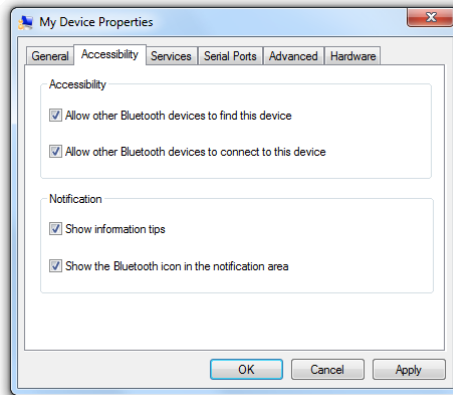
Device Name [Gerätename]:

Geben Sie einen Namen für Ihren Computer ein, der angezeigt wird, wenn ein anderes Bluetooth®-Gerät nach Bluetooth®-Geräten sucht.

Device Type [Gerätetyp]:

Hier kann der Gerätetyp für Ihren Computer geändert werden (Desktop, Laptop, Headset, Drucker).

4.5.2 Zugänglichkeit



Auf der Einstellungsseite „**Accessibility** [Zugänglichkeit]“ können Sie die folgenden Einstellungen einsehen/ändern:

Allow other Bluetooth devices to find this device [Zulassen, dass andere Bluetooth-Geräte dieses Gerät finden]:

Wenn diese Option aktiviert ist, können andere Bluetooth®-Geräte Ihren Computer finden, wenn Sie nach Bluetooth®-Geräten suchen.

Allow other Bluetooth devices to connect to this device [Zulassen, dass andere Bluetooth-Geräte sich mit diesem Gerät verbinden]:

Wenn diese Option aktiviert ist, können andere Bluetooth®-Geräte sich mit Ihrem Computer verbinden.

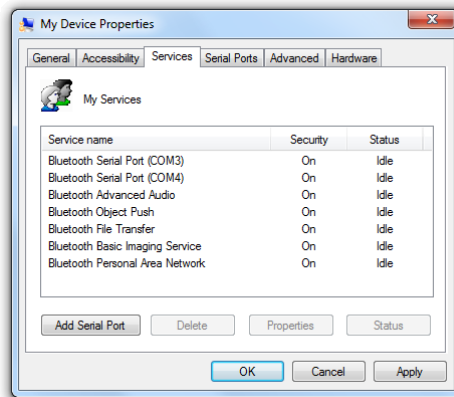
Show Information tips [Informationshinweise anzeigen]:

Wenn diese Option aktiviert ist, zeigt die Bluetooth®-Software aus der Kontrollleiste ein Popup-Fenster an, wenn ein Bluetooth®-Vorgang initiiert wird.

Show the Bluetooth icon in the notification area [Bluetooth-Symbol im Benachrichtigungsfeld anzeigen]:

Wenn diese Option aktiviert ist, wird das Bluetooth®-Symbol in Ihrer Kontrollleiste angezeigt. Darüber können Sie den Bluetooth®-Status einsehen oder auf „**Bluetooth Places** [Bluetooth-Umgebung]“ zugreifen.

4.5.3 Dienste



Auf der Einstellungsseite „Services [Dienste]“ können Sie die folgenden Einstellungen einsehen/ändern:

My Services [Meine Dienste]:

In dieser Liste sind alle verfügbaren Bluetooth®-Dienste angezeigt, die von Ihrem Computer unterstützt werden.

Add Serial Port [Seriellen Port hinzufügen]:

Für das Hinzufügen eines seriellen Bluetooth®-Ports auf Ihrem Computer.

Delete [Löschen]:

Zum Löschen eines ausgewählten Bluetooth®-Dienstes von Ihrem Computer.

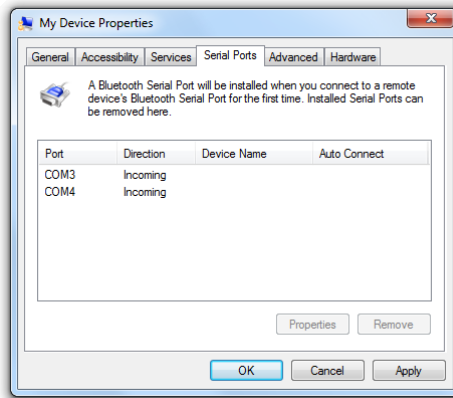
Properties [Eigenschaften]:

Zur Anzeige der Eigenschaften des ausgewählten Bluetooth®-Dienstes.

Status:

Zur Anzeige des Status des ausgewählten Bluetooth®-Dienstes.

4.5.4 Serielle Ports



Auf der Einstellungsseite „Serial Ports [Serielle Ports]“ können Sie die folgenden Einstellungen einsehen/ändern:

Port List [Port-Liste]:

Auf dieser Liste werden einerseits alle verfügbaren seriellen Bluetooth®-Port-Dienste auf Ihrem Computer und andererseits bestehende Verbindungen von Bluetooth-Geräten mit diesen seriellen Port-Diensten angezeigt.

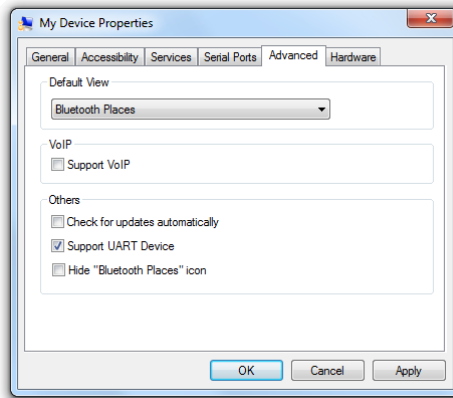
Properties [Eigenschaften]:

Zur Anzeige der Eigenschaften des ausgewählten seriellen Bluetooth®-Port-Dienstes.

Remove [Entfernen]:

Zum Löschen eines ausgewählten seriellen Bluetooth®-Port-Dienstes von Ihrem Computer.

4.5.5 Erweitert



Auf der Einstellungsseite „**Advanced [Erweitert]**“ können Sie die folgenden Einstellungen einsehen/ändern:

Default View [Standardansicht]:

Hier können Sie die Standardansicht beim Starten der Bluetooth®-Software ändern. „**Bluetooth Places [Bluetooth-Umgebung]**“ ist als Standardansicht eingestellt. Sie können außerdem auf die „**Classic View [klassische Ansicht]**“ umstellen.

Hinweis: Wenn Sie auf die „**Classic View [klassische Ansicht]**“ umstellen, ändern sich die in diesem Handbuch beschriebenen Schritte. Aus diesem Grund empfehlen wir, „**Bluetooth Places [Bluetooth-Umgebung]**“ als Standardansicht beizubehalten.

VoIP:

Zum Aktivieren oder Deaktivieren von VoIP über Bluetooth®. Dazu ist ein Bluetooth®-Headset erforderlich.

Check for updates automatically [Automatisch nach Updates suchen]:

Wenn Sie diese Option aktivieren, prüft die Software automatisch, ob Update-Versionen vorhanden sind.

Hinweis: Zum Lieferumfang Ihres Bluetooth® USB-Adapters gehört diese Version von Bluesoleil. Wenn Sie auf eine neuere Version upgraden möchten, wird Ihnen ein solches Upgrade möglicherweise von den Entwicklern von Bluesoleil in Rechnung gestellt.

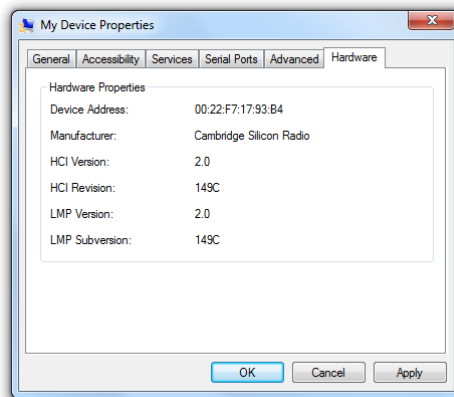
Support UART Device [Unterstützung von UART-Geräten]:

Wenn diese Option aktiviert wird, unterstützt die Bluetooth®-Software UART für serielle Bluetooth®-Port-Verbindungen.

Hide “Bluetooth Places” icon [Symbol „Bluetooth-Umgebung” ausblenden]:

Wenn diese Option aktiviert ist, wird das Symbol „Bluetooth Places [Bluetooth-Umgebung]” auf Ihrem Desktop ausgeblendet.

4.5.6 Hardware



Auf der „Hardware“-Einstellungsseite können Sie die technischen Hardwaredaten Ihres Bluetooth® USB-Adapters einsehen.

***Viel Spaß mit Ihrem
Conceptronic Bluetooth® 2.1 USB-Adapter!***

CBT200NANO de Conceptronic

Manuel d'Utilisateur

Nous vous félicitons d'avoir acheté votre
Adaptateur USB 2.1 Bluetooth® de Conceptronic.

Vous trouverez dans ce Manuel d'Utilisateur une explication détaillée de l'installation de l'adaptateur USB 2.1 Bluetooth® de Conceptronic.

Pour plus d'informations ou pour obtenir de l'aide concernant votre produit, nous vous conseillons de visiter notre site web de Service & Support sur www.conceptronic.net/support et de sélectionner l'une des options suivantes :

- **Foire aux Questions :** Base de Données de Questions les plus Fréquemment Posées
- **Téléchargements :** Manuels, Drivers, Microprogramme et plus de téléchargements
- **Contact :** Pour contacter le Service support de Conceptronic

Pour plus d'informations générales concernant les produits Conceptronic, visitez le site web de Conceptronic sur www.conceptronic.net.

Les informations continues dans ce manuel sont basées sur Windows 7, et donc peuvent être différentes de votre ordinateur si vous utilisez un système d'exploitation différent.

Table des matières

- | | |
|---|---|
| <ul style="list-style-type: none"> 1. Contenu du Coffret 2. Installation du Driver & Software 3. Installation du hardware 4. Utilisation du software Bluetooth® <ul style="list-style-type: none"> 4.1. Pairage d'un dispositif Bluetooth®. 4.2. Connexion à un dispositif Bluetooth®. 4.3. Déconnexion d'un dispositif Bluetooth® connecté 4.4. Extraction d'un dispositif Bluetooth® pairé | <ul style="list-style-type: none"> 4.5. Modification des paramètres Bluetooth® <ul style="list-style-type: none"> 4.5.1. <i>Généralités</i> 4.5.2. <i>Accessibilité</i> 4.5.3. <i>Services</i> 4.5.4. <i>Ports en Série</i> 5.5.4. <i>Fonctions avancées</i> 6.5.4. <i>Hardware</i> |
|---|---|

1. Contenu du Coffret

Les éléments suivants sont fournis dans le paquet avec l'adaptateur USB 2.1 Bluetooth® :

- Adaptateur USB 2.1 Bluetooth® de Conceptronic (CBT200NANO)
- CD-ROM avec Drivers, software et manuel
- Guide d'Installation rapide en plusieurs langues
- Carte de garantie et brochure de déclaration CE

2. Installation du Driver & Software

Remarque : Installez d'abord les drivers et le software avant de brancher l'adaptateur USB Bluetooth® sur votre ordinateur !

- A. Insérez le Cd-Rom dans le lecteur optique de votre ordinateur. L'option de Lecture automatique s'affiche automatiquement. Cliquez sur "Run Autorun.exe" pour lancer le menu à exécution automatique.

Remarque : Si l'option de Lecture automatique n'est pas affichée, vous pouvez lancer le menu à lancement automatique en navigant vers "Poste de Travail" et en cliquant deux fois sur votre lecteur optique.



- B. Sélectionnez l'option "Installation de Drivers et Software Bluetooth" dans le menu.
 C. L'Assistant de configuration apparaît. Sélectionnez votre langue et cliquez sur "OK" pour poursuivre.
 D. Un écran de bienvenue s'affiche. Cliquez sur "Next" [Suivant] pour continuer.
 E. Acceptez l'Accord de Licence en sélectionnant "I accept..." puis cliquez sur "Next" pour continuer.
 F. Sélectionnez le répertoire dans lequel vous souhaitez installer le software Bluetooth® avec le bouton "Change" ou conservez le répertoire par défaut. Cliquez sur "Next" [Suivant] pour continuer.
 G. Cliquez sur "Install" pour installer le software Bluetooth® sur votre ordinateur.
 H. Lorsque l'installation est terminée, cliquez sur "Finish" [Terminer] pour quitter l'Assistant de Configuration.
 I. Cliquez sur "Yes" pour redémarrer immédiatement votre ordinateur ou cliquez sur "No" pour redémarrer ultérieurement votre ordinateur.

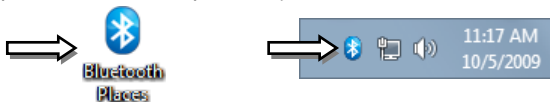
3. Installation du hardware

Lorsque les drivers & softwares sont installés et lorsque vous avez redémarré votre ordinateur, vous pouvez connecter l'Adaptateur USB Bluetooth® sur votre ordinateur. L'ordinateur installera automatiquement les drivers pour l'adaptateur USB Bluetooth®.

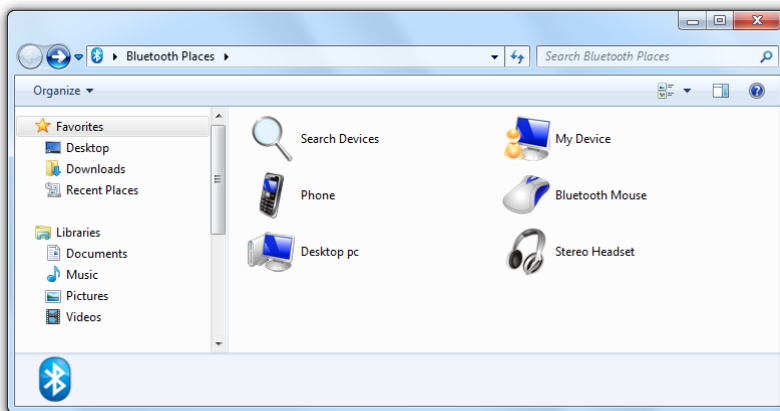
4. Utilisation du software Bluetooth®

Lorsque vous avez redémarré votre ordinateur et quand l'adaptateur USB Bluetooth® est connecté à votre ordinateur, vous pouvez utiliser le software Bluetooth® pour vous connecter aux dispositifs avec Bluetooth®.

Vous pouvez voir et vous connecter à des dispositifs Bluetooth® de votre environnement grâce aux "Bluetooth Places", auxquelles vous pouvez accéder grâce au raccourci de votre bureau, ou par l'icône de votre plateau système.



Lorsque vous ouvrez les "Bluetooth Places", l'adaptateur USB Bluetooth® recherchera automatiquement des dispositifs Bluetooth® dans votre environnement. Les dispositifs Bluetooth® s'affichent alors à l'écran :



Remarque :

L'icône "My Device" [Mon dispositif] indique l'ordinateur que vous êtes en train d'utiliser.

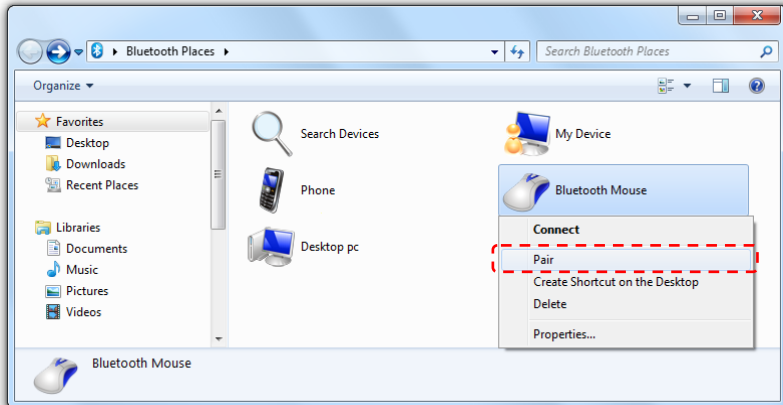
Remarque :

Si votre dispositif Bluetooth® n'est pas affiché dans les "Bluetooth Places" il est possible que le Bluetooth® de votre dispositif soit éteint, ou que le dispositif ne soit pas détectable. Veuillez contrôler les paramètres de votre dispositif Bluetooth® et cliquer sur "Search Devices" [Chercher les dispositifs] pour rechercher à nouveau les dispositifs Bluetooth®.

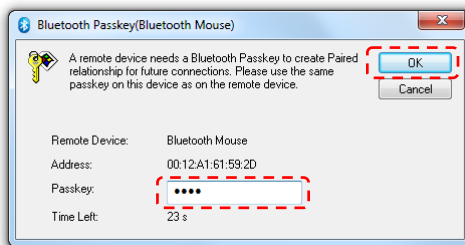
4.1 Pairage à un dispositif Bluetooth®.

Pour établir une connexion Bluetooth® entre 2 dispositifs avec le système Bluetooth®, vous devez paier les deux dispositifs entre eux.

- Cliquez avec la touche de droite de la souris sur le dispositif Bluetooth® que vous souhaitez paier à votre ordinateur et cliquez sur "Pair" [paier].



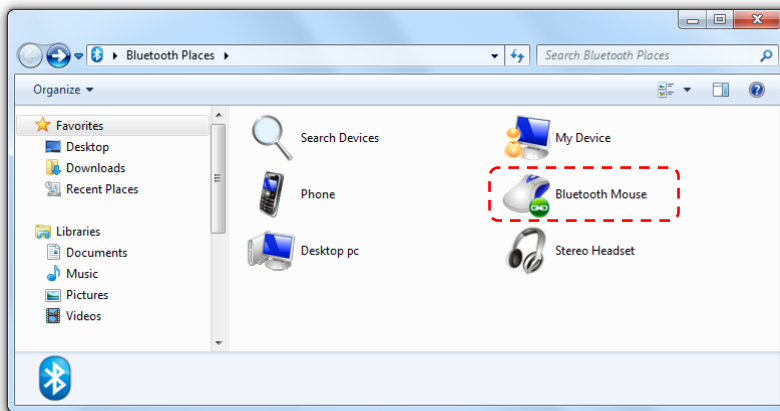
- Entrez le mot de passe (Code PIN Bluetooth®) de votre dispositif Bluetooth® dans la fenêtre "Passkey" puis cliquez sur "OK".



Remarque :

Des dispositifs simples comme les souris Bluetooth®, les casques et les récepteurs GPS ont un code PIN fixé à l'avance, qui est mentionné dans le manuel du produit. Les dispositifs avancés comme les téléphones Bluetooth® et les ordinateurs n'ont pas de code PIN déterminé à l'avance. Vous pouvez saisir n'importe quel code, à condition d'utiliser le même code sur les deux dispositifs.

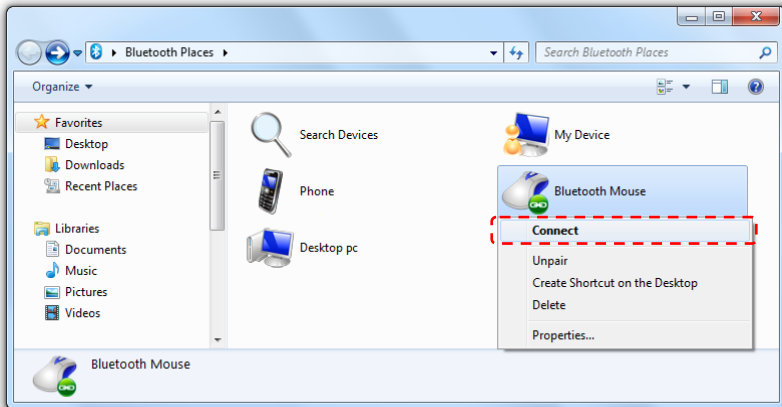
Lorsque le pairage est réussi, une icône de pairage de couleur verte sera ajoutée à l'icône du dispositif :



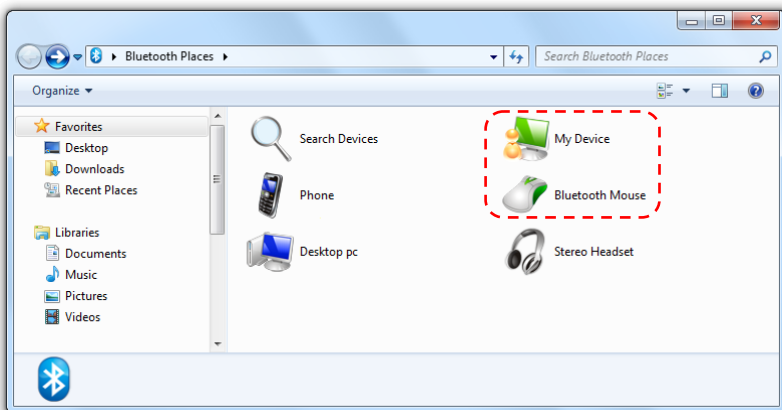
4.2 Connexion à un dispositif Bluetooth®.

Lorsque vous avez païré un dispositif Bluetooth® à votre ordinateur, vous pouvez faire une connexion à ce dispositif par "Bluetooth Places".

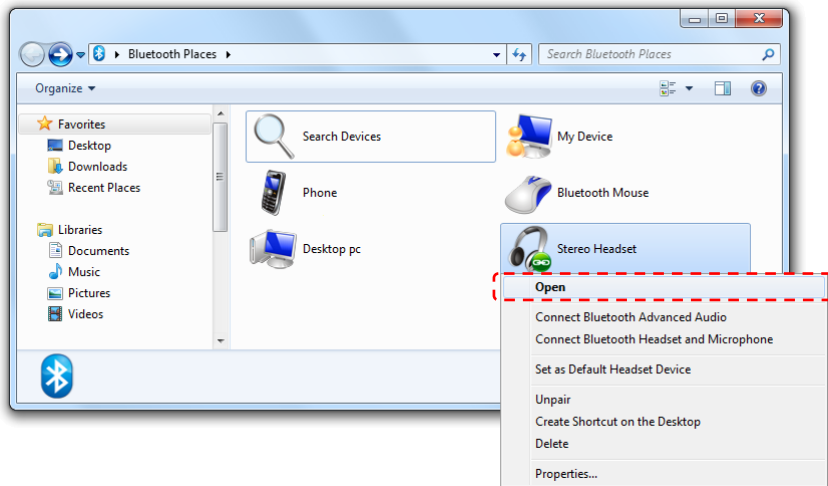
- Cliquez avec le bouton de droite sur le dispositif Bluetooth® puis cliquez sur "Connect".



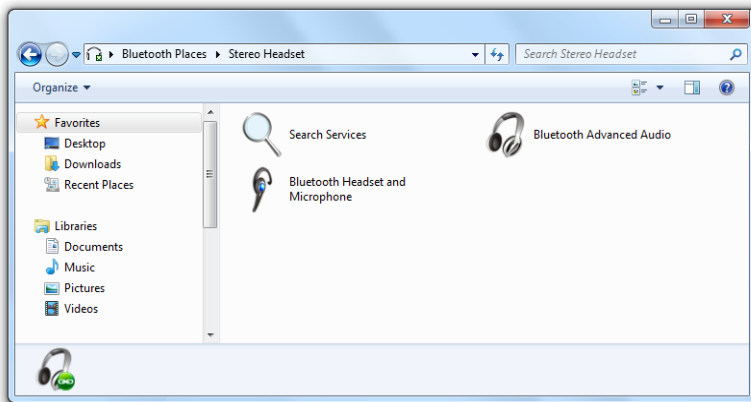
L'ordinateur essaiera à présent d'établir une connexion Bluetooth® avec le dispositif Bluetooth® sélectionné. Lorsque la connexion est établie, l'icône de "My Device" [Mon dispositif] et l'icône du dispositif Bluetooth® sélectionné s'allument en vert.



Si le dispositif Bluetooth® que vous souhaitez connecter supporte de multiples profils Bluetooth®, l'option "Connect" dans le menu déclenché par le clic droit sera remplacé par "Open".

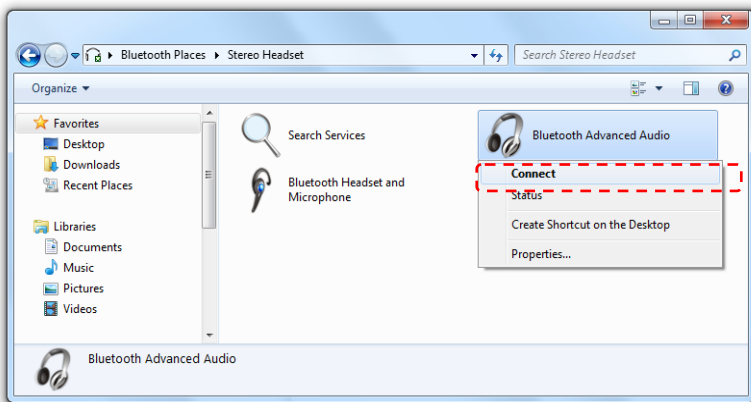


Lorsque vous sélectionnez "Open", le software Bluetooth® affiche les services disponibles (profils Bluetooth®) qui sont supportés par le dispositif sélectionné :

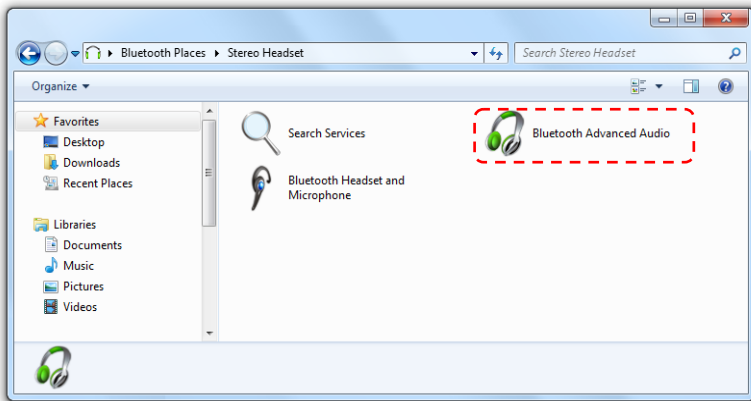


FRANÇAIS

Vous pouvez à présent vous connecter à un service du dispositif Bluetooth®, en cliquant avec le bouton de droite sur le service que vous voulez utiliser et en cliquant sur "Connect".



Lorsque le service sélectionné est connecté, l'icône du service s'allume en vert.

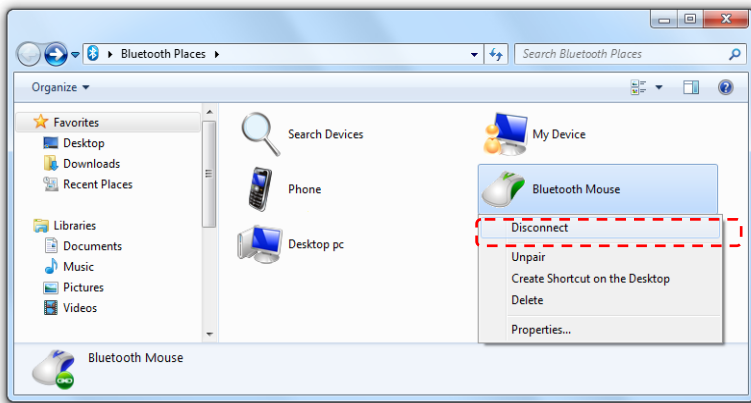


4.3 Déconnexion d'un dispositif Bluetooth® connecté

Lorsqu'un dispositif Bluetooth® est connecté sur votre ordinateur, la consommation d'énergie de votre ordinateur et du dispositif Bluetooth® augmente.

Si vous n'utilisez pas la connexion, vous pouvez désactiver la connexion active.

Cliquez avec le bouton de droite sur le dispositif Bluetooth® puis cliquez sur "Disconnect".

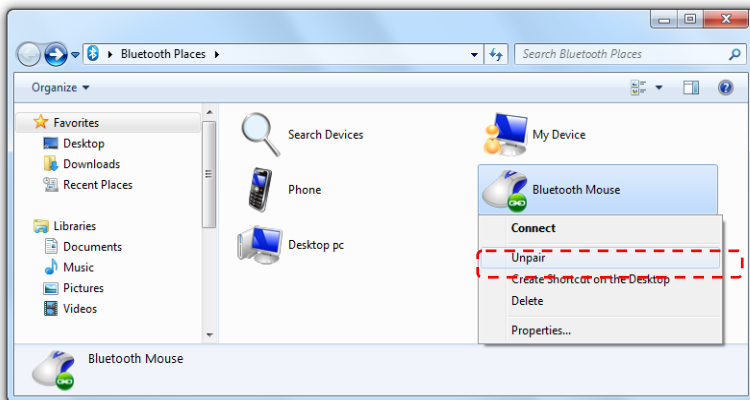


L'icône verte de la connexion active s'allume alors à nouveau en bleu.

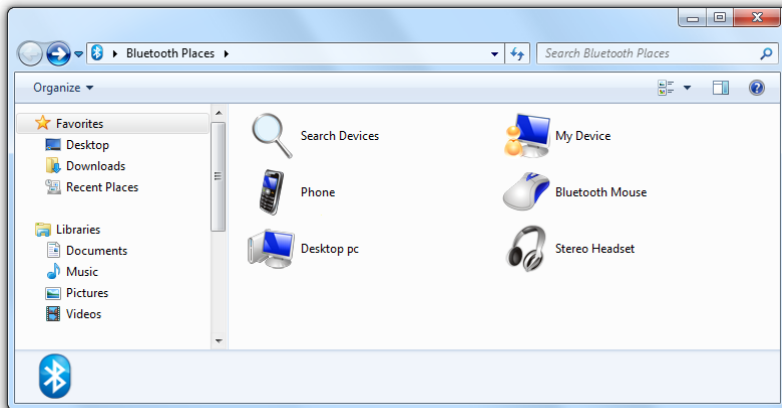
4.4 Extraction d'un dispositif Bluetooth® païré

Lorsque vous n'utilisez plus le dispositif Bluetooth®, vous pouvez éliminer le païrage de votre ordinateur.

- Cliquez avec le bouton de droite sur le dispositif Bluetooth® puis cliquez sur "Unpair".



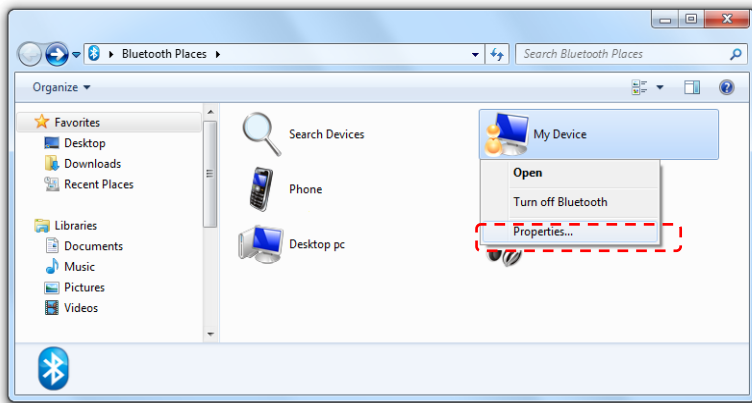
L'icône de connexion verte sera éliminée du dispositif Bluetooth®, pour indiquer que le païrage entre votre ordinateur et le dispositif est éliminé.



4.5 Modification des paramètres Bluetooth®

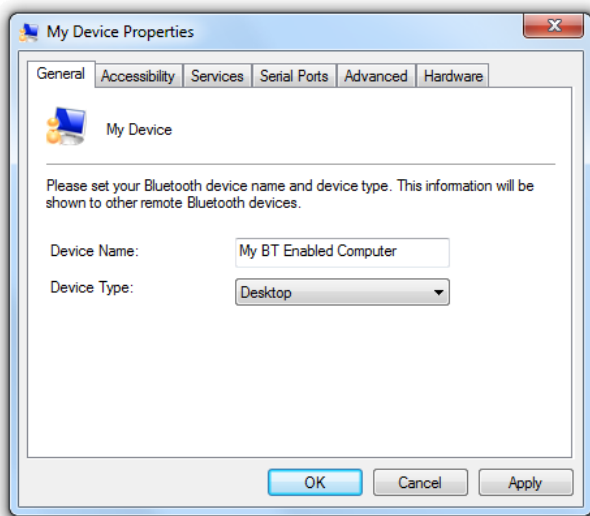
Grâce au software Bluetooth® vous pouvez modifier les paramètres du Bluetooth® de votre ordinateur.

Pour avoir accès aux paramètres Bluetooth®, cliquez avec le bouton de droite sur l'icône "My Device" puis sélectionnez "Properties".



Les propriétés Bluetooth® s'affichent alors à l'écran.

4.5.1 Généralités



Dans la page de configuration "General", vous pouvez modifier les paramètres suivants :

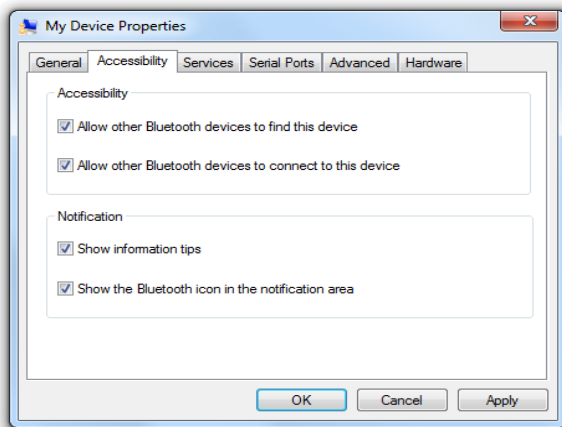
Device Name [Nom du dispositif] :

Indiquez un nom pour votre ordinateur, qui sera affiché lorsqu'un autre dispositif Bluetooth® recherche des dispositifs Bluetooth®.

Device Type [Type de dispositif] :

Changez le type de dispositif pour votre ordinateur (ordinateur de bureau, ordinateur portable, casque, imprimante).

4.5.2 Accessibility [Accessibilité]



Dans la page de configuration "Accessibility", vous pouvez voir/modifier les paramètres suivants :

Allow other Bluetooth devices to find this device :

[Autoriser d'autres dispositifs Bluetooth à détecter ce dispositif]

Lorsque cette option est activée, d'autres dispositifs Bluetooth® seront capables de détecter votre ordinateur lors de la recherche de dispositifs Bluetooth®.

Allow other Bluetooth devices to connect to this device :

[Autoriser d'autres dispositifs Bluetooth à se connecter à ce dispositif]

Lorsque cette option est activée, d'autres dispositifs Bluetooth® peuvent se connecter à votre ordinateur.

Show Information tips : [Afficher les astuces d'information]

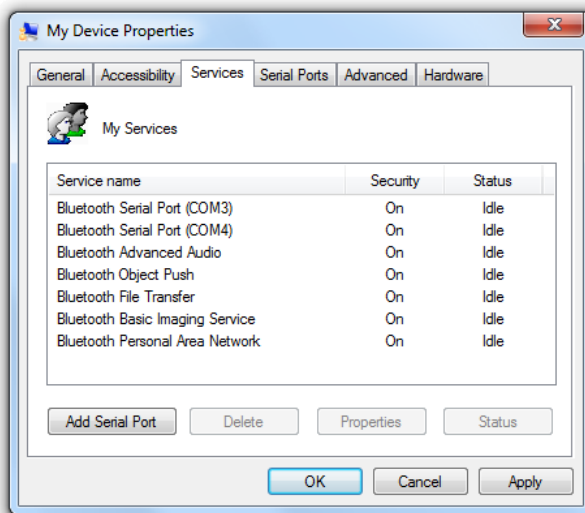
Lorsque cette option est activée, le software Bluetooth® affiche une fenêtre d'information du plateau système lorsqu'une opération de Bluetooth® démarre.

Show the Bluetooth icon in the notification area

[Afficher l'icône de Bluetooth dans la zone de notification] :

Lorsque cette option est activée, l'icône Bluetooth® sera affichée dans votre plateau système, et vous permettra de voir le statut du Bluetooth® ou l'accès aux "Bluetooth Places".

4.5.3 Services



Dans la page de configuration "Services", vous pouvez voir/modifier les paramètres suivants :

My Services [Mes services] :

Cette liste affiche tous les services Bluetooth® supportés par votre ordinateur.

Add Serial Port [Ajouter port en série] :

Ajouter un port en série Bluetooth® sur votre ordinateur.

Delete [Éliminer]

Élimine le service Bluetooth® sélectionné de votre ordinateur.

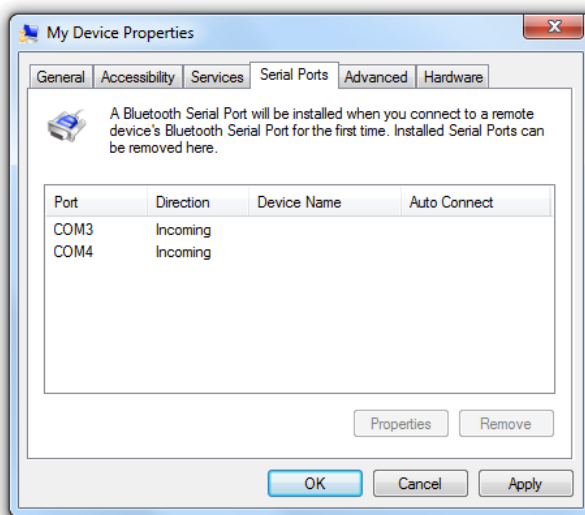
Properties [Propriétés] :

Afficher les propriétés du service Bluetooth® sélectionné.

Status [Statut] :

Afficher le statut du service Bluetooth® sélectionné.

4.5.4 Serial Ports [Ports en série]



Dans la page de configuration "Serial Ports", vous pouvez voir/modifier les paramètres suivants :

Port List [Liste de ports]

Cette liste affiche tous les services de ports en série Bluetooth® en série sur votre ordinateur, et si un dispositif Bluetooth® est connecté à l'un de ces services de ports en série.

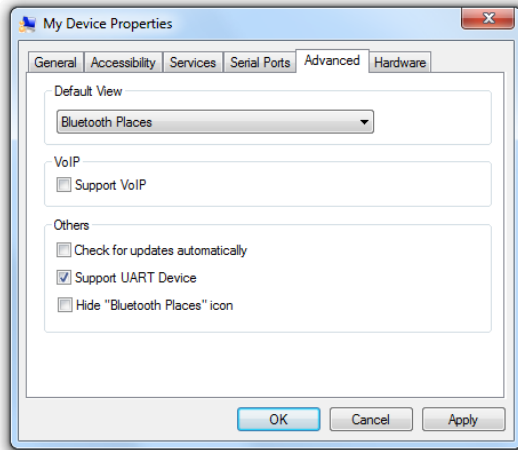
Properties [Propriétés] :

Afficher les propriétés du service de port en série Bluetooth® sélectionné.

Remove [Éliminer] :

Éliminer le service de port en série Bluetooth® sélectionné de votre ordinateur.

4.5.5 Advanced [Avancé]



Dans la page de configuration "Advanced", vous pouvez voir/modifier les paramètres suivants :

Default View [Affichage par défaut] :

Modifie l'affichage par défaut du software Bluetooth® lorsque vous le démarrez. Par défaut "Bluetooth Places" est réglé par défaut. Vous pouvez également passer en "Classic View" [Affichage classique].

Remarque : Si vous passez en "Classic View", les étapes expliquées dans ce manuel seront différentes. Par conséquent, nous vous conseillons de laisser "Bluetooth® Places" comme affichage par défaut.

VoIP :

Active ou désactive le support de téléphone par Internet (VoIP) par Bluetooth®. Il est nécessaire pour ce faire de disposer d'un casque Bluetooth®.

Check for updates automatically [Détecter automatiquement les mises à jour disponibles] :

Lorsque cette option est activée, le software vérifie automatiquement si une mise à jour est disponible.

Remarque : Cette version de Bluesoleil est livrée avec votre adaptateur USB Bluetooth®. Si vous tentez de mettre à jour avec une version plus récente, il est possible que les développeurs de Bluesoleil vous facturent la mise à jour.

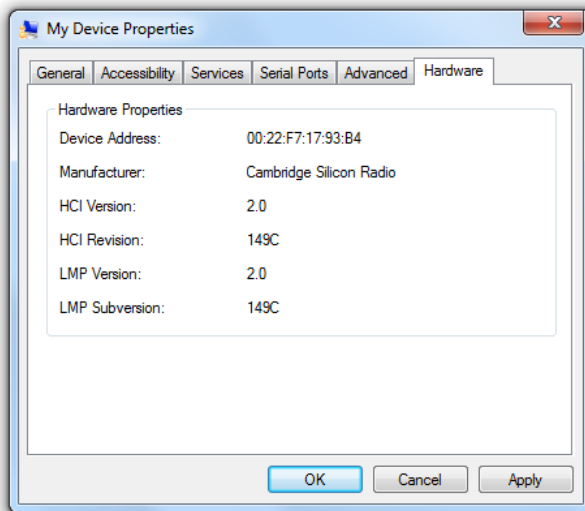
Support UART Device [Dispositif UART de support] :

Lorsque cette option est activée, le logiciel Bluetooth® support UART pour les connexions de ports en série Bluetooth®.

Hide "Bluetooth Places" icon [Occulter l'icône "Bluetooth® Places"] :

Lorsque cette option est activée, l'icône "Bluetooth Places" sur votre bureau est occultée.

4.5.6 Hardware



Dans la page de configuration "Hardware", vous pouvez voir les informations techniques sur le hardware de votre adaptateur USB Bluetooth®.

***Bon travail avec votre
Adaptateur USB 2.1 Bluetooth® de Conceptronic.***

Manuale d'uso

Complimenti per aver acquistato l'adattatore USB 2.1 Bluetooth® di Conceptronic.

Il presente manuale d'uso illustra passo dopo passo come installare e usare l'adattatore USB 2.1 Bluetooth® di Conceptronic.

Per ulteriori informazioni o assistenza relativamente al prodotto, consultare il sito **Service & Support** all'indirizzo www.conceptronic.net/support, selezionando una delle seguenti opzioni:

- **FAQ** : Archivio delle risposte alle domande più frequenti
- **Download** : Manuali, driver, firmware e altri prodotti scaricabili
- **Contact** : Contatta il servizio di assistenza Conceptronic

Per ricevere informazioni generali sui prodotti Conceptronic, visitare il sito Web di Conceptronic all'indirizzo www.conceptronic.net.

Le informazioni contenute in questo manuale si riferiscono a Windows 7 e Vista, e possono variare in maniera significativa in computer in cui sia installato un sistema operativo differente.

Indice

- | | |
|--|---|
| 1. Contenuto della confezione | 4.4. Come rimuovere un dispositivo Bluetooth® associato |
| 2. Installazione di driver e software | 4.5. Come modificare le impostazioni Bluetooth® |
| 3. Installazione dell'hardware | 4.5.1. <i>Generale</i> |
| 4. Come utilizzare il software Bluetooth® | 4.5.2. <i>Accessibilità</i> |
| 4.1. Come associare un dispositivo Bluetooth® | 4.5.3. <i>Servizi</i> |
| 4.2. Come connettersi a un dispositivo Bluetooth® | 4.5.4. <i>Porte seriali</i> |
| 4.3. Come disconnettere un dispositivo Bluetooth® connesso | 4.5.5. <i>Avanzate</i> |
| | 4.5.6. <i>Hardware</i> |

• **Contenuto della confezione**

La confezione dell'adattatore USB 2.1 Bluetooth® contiene le seguenti unità:

- Adattatore USB 2.1 Bluetooth® Conceptronic (CBT200NANO)
- CD-ROM contenente driver, software e manuale
- Manuale di installazione rapida multilingue
- Certificato di garanzia e libretto dichiarazione di conformità CE

• Installazione di driver e software

Nota: È necessario installare i driver e il software prima di collegare l'adattatore USB Bluetooth® USB al computer!

- A. Inserire il CD-ROM nel lettore ottico del computer. Si aprirà automaticamente la funzione di avvio automatico. Cliccare su “Run Autorun.exe” per avviare il menu di avvio automatico.

Nota: Qualora il sistema non visualizzasse la funzione di avvio automatico, è possibile far partire il menu selezionando la cartella “Computer” e facendo doppio clic sull'icona del lettore ottico.



- B. Selezionare l'opzione “Installa driver e software Bluetooth” dal menu.
 C. Verrà visualizzato il wizard per l'installazione. Selezionare la lingua che si intende utilizzare e fare clic su “OK” per continuare.
 D. Apparirà una pagina di benvenuto. Fare clic su “Avanti” per proseguire.
 E. Accettare il contratto di licenza selezionando “Accetto...” e fare clic su “Avanti” per continuare.
 F. Selezionare la cartella nella quale si desidera salvare il software Bluetooth® utilizzando il pulsante “Modifica”, o mantenere la destinazione di default. Fare clic su “Avanti” per continuare.
 G. Fare clic su “Installa” per avviare l'installazione del software Bluetooth® sul computer.
 H. Una volta completata l'installazione, fare clic su “Fine” per uscire dal wizard di installazione.
 I. Fare clic su “Sì” per riavviare il computer immediatamente o su “No” per riavviare il computer successivamente.

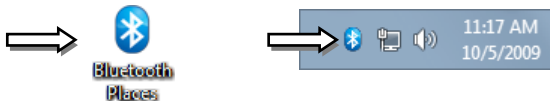
• Installazione dell'hardware

Dopo aver installato i driver e i software sul computer, e aver riavviato il computer, è possibile collegare l'adattatore USB Bluetooth® al computer. Il computer installerà automaticamente i driver per l'adattatore USB Bluetooth®.

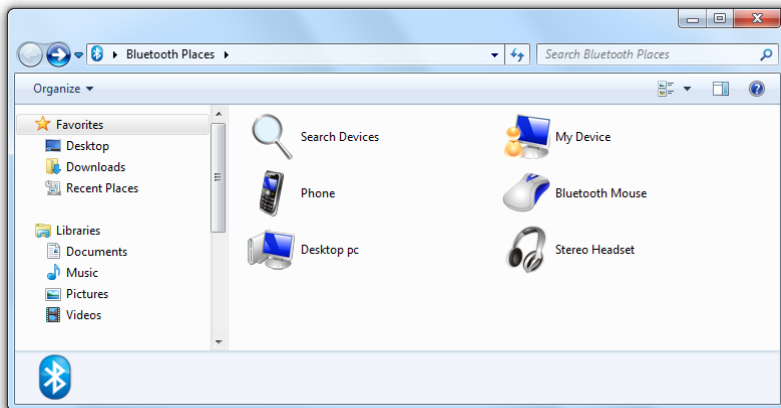
• Come utilizzare il software Bluetooth®

Quando il computer viene riavviato e l'adattatore USB Bluetooth® è connesso al computer, è possibile utilizzare il software Bluetooth® installato per collegare i dispositivi abilitati Bluetooth®.

È possibile visualizzare e collegare i dispositivi Bluetooth® visibili nell'area selezionando il comando "Bluetooth Places", a cui si ha accesso mediante il tasto di scelta rapida presente sul desktop o sulla barra delle applicazioni.



Selezionando il comando "Bluetooth Places", l'adattatore USB Bluetooth® ricercherà in maniera automatica i dispositivi Bluetooth® presenti nell'area. I dispositivi Bluetooth® trovati saranno visualizzati sullo schermo:



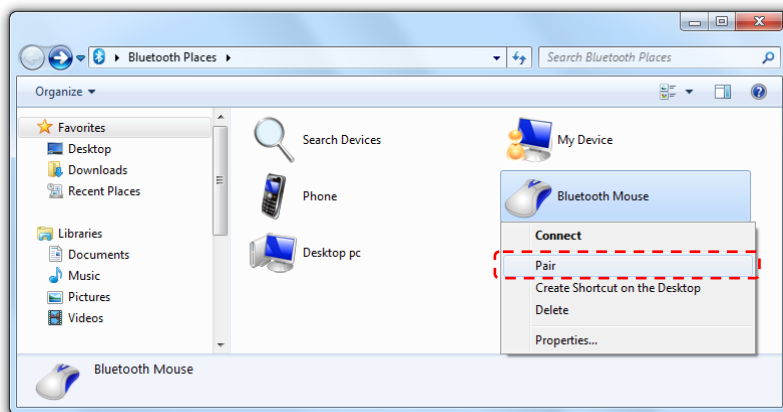
Nota: L'icona "My Device" si riferisce al computer che si sta utilizzando.

Nota: Qualora il dispositivo Bluetooth® ricercato non venga visualizzato nella finestra “Bluetooth Places”, è possibile che la funzione Bluetooth® non sia attiva sul dispositivo o che il dispositivo sia nascosto. Verificare le impostazioni del dispositivo Bluetooth® e cliccare sul comando “Search devices” per ricercare di nuovo i dispositivi Bluetooth®.

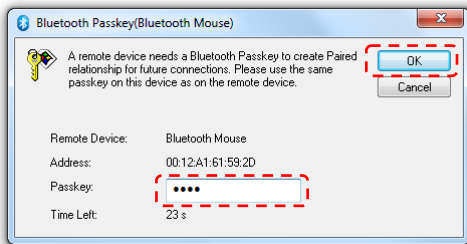
4.1 Come associare un dispositivo Bluetooth®

Per creare un collegamento Bluetooth® tra due dispositivi Bluetooth® abilitati, è necessario associarli l’uno all’altro.

- Fare clic col tasto destro del mouse sul dispositivo Bluetooth® che si intende associare al computer e cliccare su “Pair”.

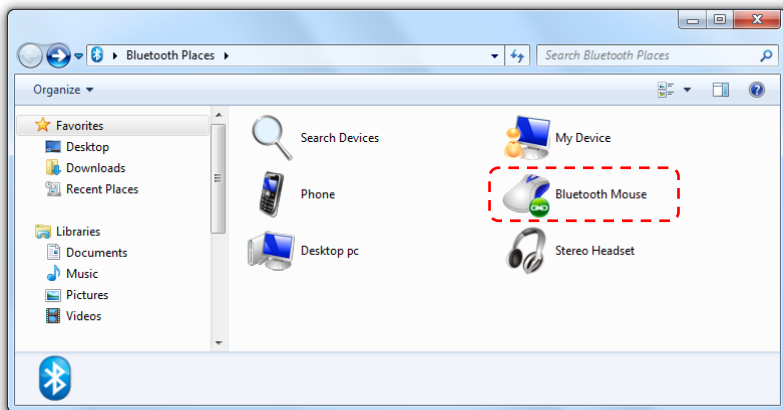


- Inserire la chiave di accesso (codice PIN Bluetooth®) per il dispositivo Bluetooth® nella finestra “Passkey” e fare clic su “OK”.



Nota: Dispositivi semplici, quali mouse, cuffie e ricevitori GPS Bluetooth® sono dotati di un codice PIN prefissato, indicato nel manuale del prodotto. Dispositivi avanzati quali telefoni e computer Bluetooth® non hanno un codice PIN prefissato. È possibile utilizzare qualsiasi codice a condizione che si utilizzi lo stesso codice su entrambi i dispositivi.

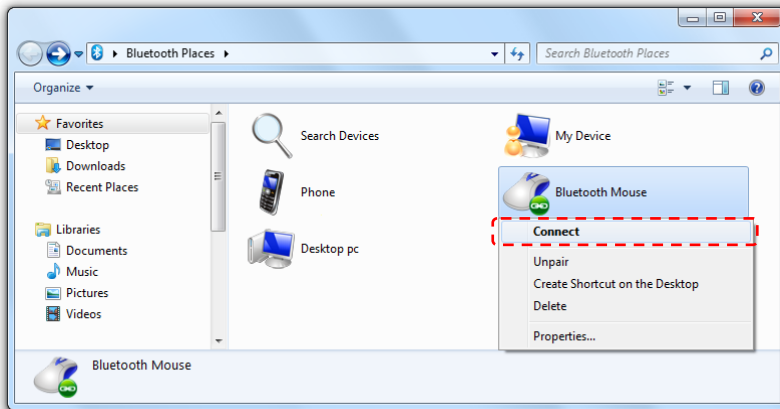
Se l'associazione è stata eseguita adeguatamente, nell'icona del dispositivo verrà aggiunta un'icona verde che indica l'associazione:



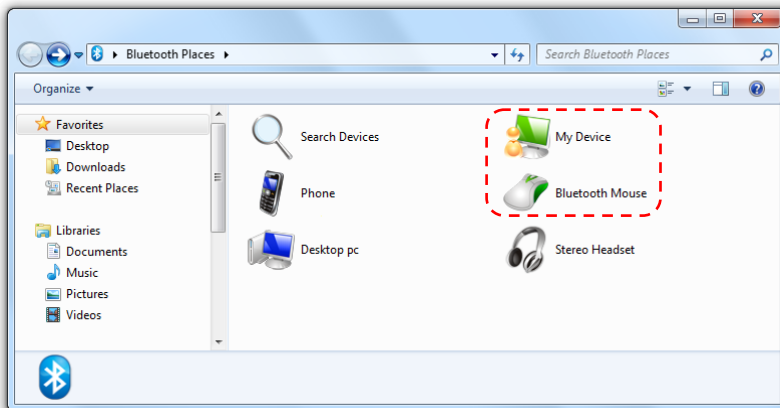
4.2 Come connettere un dispositivo Bluetooth®

Dopo aver associato un dispositivo Bluetooth® al computer, è possibile stabilire una connessione con tale dispositivo dalla finestra “Bluetooth Places”.

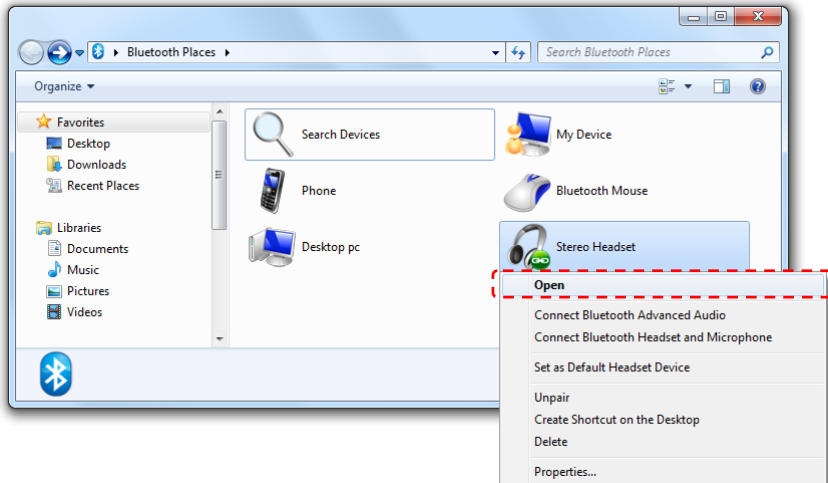
- Fare clic col tasto destro sul dispositivo Bluetooth® associato e cliccare su “Connect”.



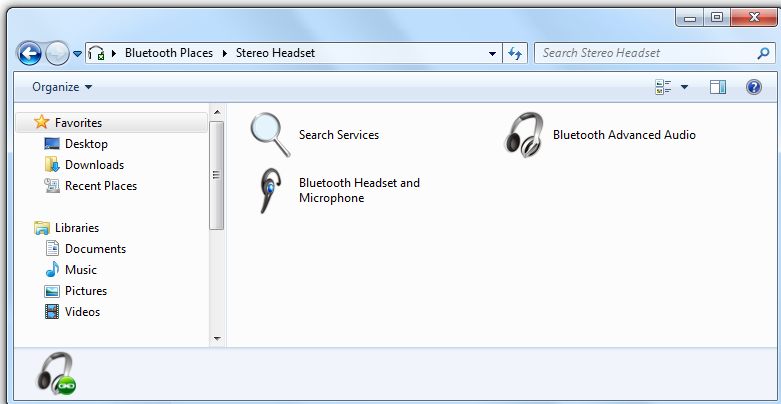
Il computer tenterà di stabilire una connessione Bluetooth® con il dispositivo Bluetooth® selezionato. Dopo aver stabilito la connessione, l'icona di “My Device” e l'icona del dispositivo Bluetooth® selezionato diventeranno verdi.



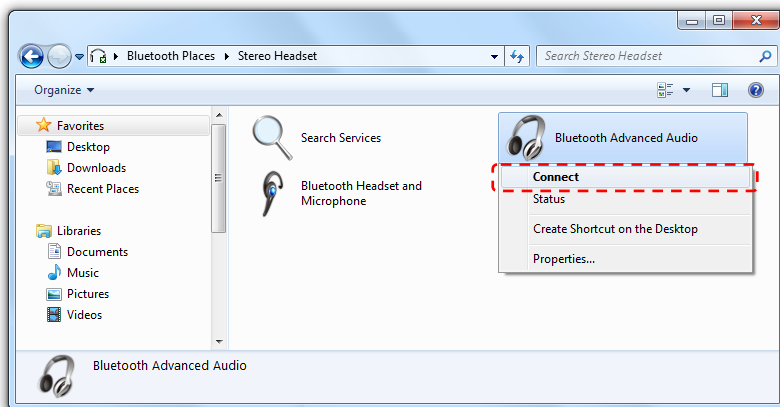
Se il dispositivo Bluetooth® che si intende collegare supporta molteplici profili Bluetooth®, il comando “Connect” nel menu del tasto destro sarà sostituito da “Open”.



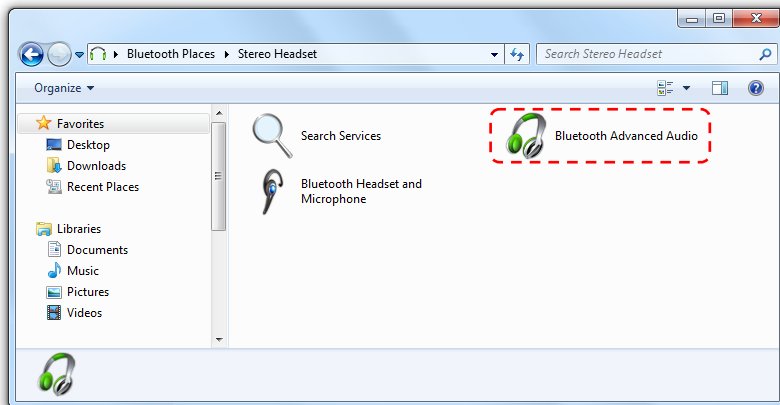
Selezionando “Open”, il software Bluetooth® visualizzerà i servizi disponibili (profili Bluetooth®) che sono supportati dal dispositivo selezionato:



È ora possibile collegarsi a un servizio del dispositivo Bluetooth®, cliccando col tasto destro del servizio che si intende utilizzare e in seguito su **“Connect”**.



Dopo aver connesso il servizio selezionato, l'icona corrispondente diventerà verde.

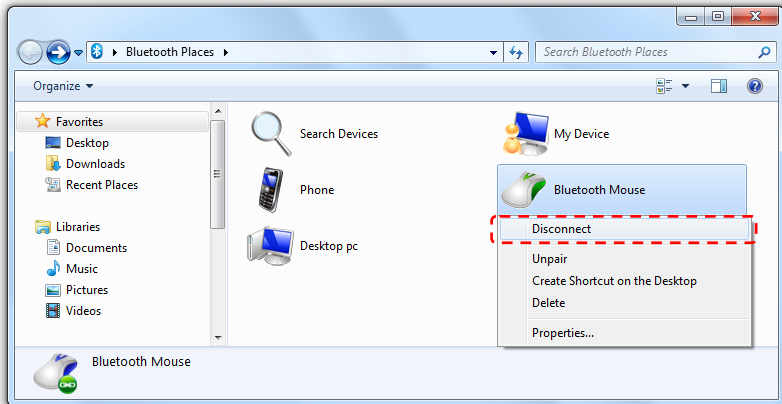


4.3 Come disconnettere un dispositivo Bluetooth® connesso

Quando si connette un dispositivo Bluetooth® al computer, il consumo energetico del computer e del dispositivo Bluetooth® aumenteranno.

Quando non si utilizza la connessione, è possibile disconnettere i collegamenti attivi.

Fare clic col tasto destro sul dispositivo Bluetooth® connesso e cliccare su **“Disconnect”**.

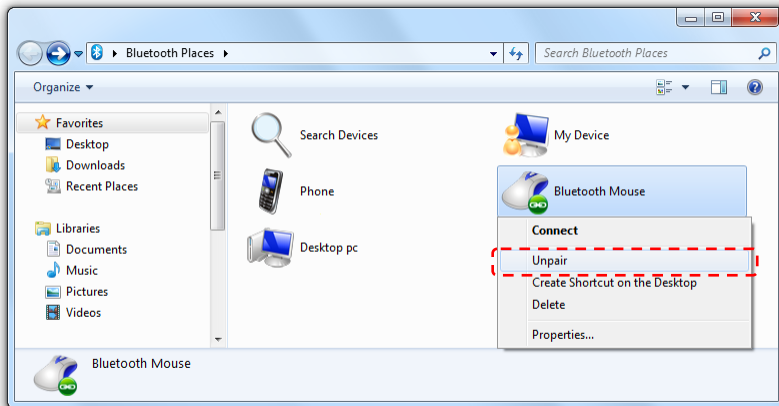


L'icona verde della connessione attiva tornerà ad essere blu.

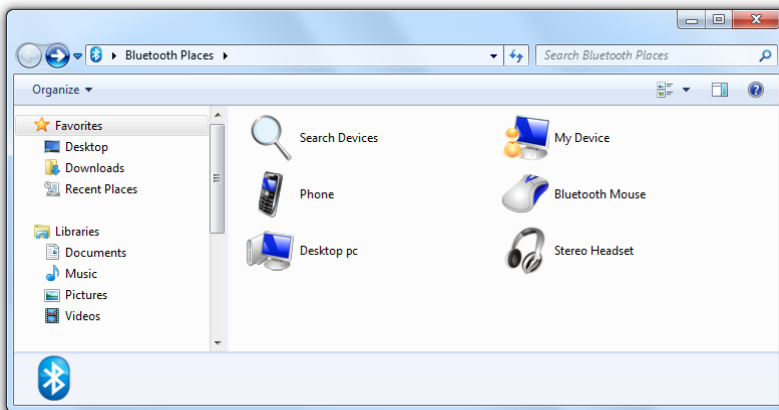
4.4 Come rimuovere un dispositivo Bluetooth® associato

Quando non si utilizza più il dispositivo Bluetooth® associato al computer, è possibile eliminare l'associazione dal computer.

- Fare clic col tasto destro sul dispositivo Bluetooth® associato e fare clic su “Unpair”.



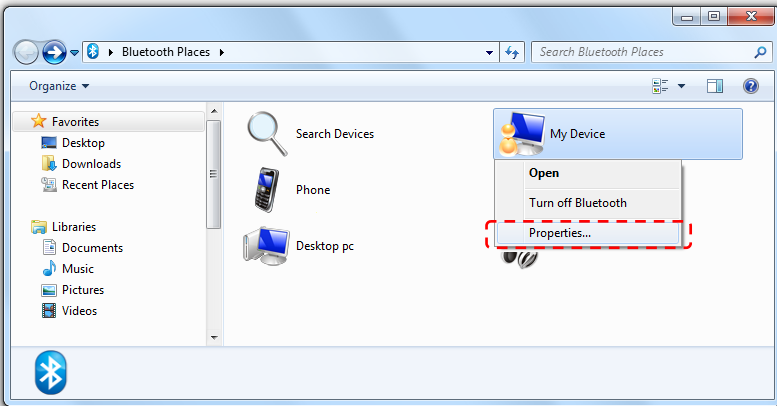
L'icona verde che indica l'associazione verrà cancellata dal dispositivo Bluetooth®, cancellando contemporaneamente l'associazione tra il computer e il dispositivo.



4.5 Come modificare la configurazione Bluetooth®

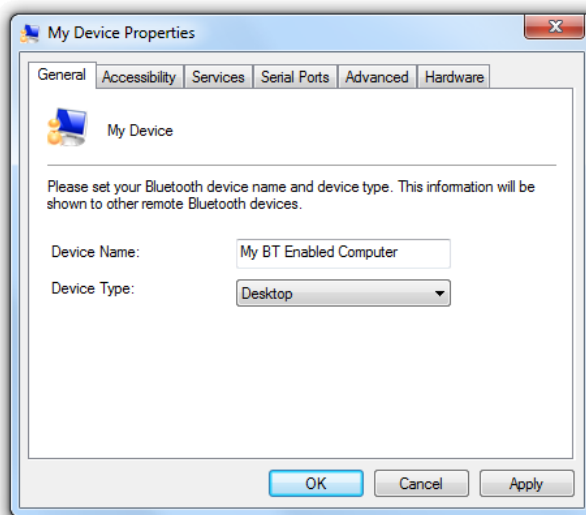
È possibile modificare la configurazione Bluetooth® del computer utilizzando il software Bluetooth®.

Per accedere alle impostazioni Bluetooth®, fare clic col tasto destro sull'icona “My Device” e selezionare “Properties”.



Il sistema visualizzerà sul computer le proprietà Bluetooth® del computer stesso.

4.5.1 Generale



La pagina di configurazione “**Generale**” consente di visualizzare o modificare le seguenti impostazioni:

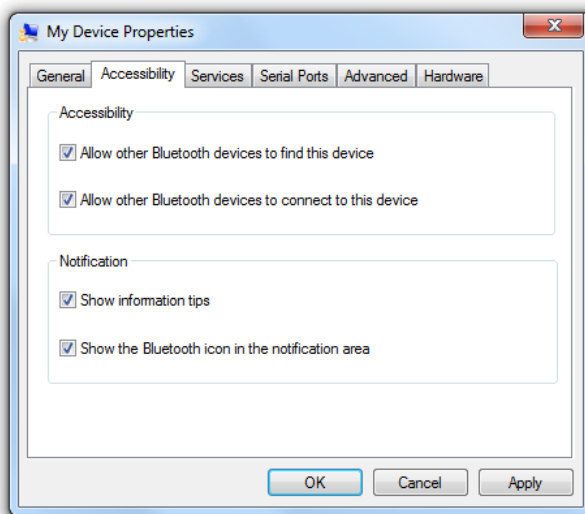
Nome del dispositivo:

Inserire un nome per il computer, che apparirà allorché un altro dispositivo Bluetooth® ricerca altri dispositivi Bluetooth®.

Tipo di dispositivo:

Consente di variare il tipo di dispositivo per il computer (Desktop, Laptop, Cuffie, Stampante).

4.5.2 Accessibilità



La pagina di configurazione “**Accessibilità**” consente di visualizzare o modificare le seguenti impostazioni:

Consenti ad altri dispositivi Bluetooth di trovare il dispositivo:

Abilitando questa funzione, si acconsente che altri dispositivi Bluetooth® possano trovare il computer allorché si effettua una ricerca sui dispositivi Bluetooth® disponibili.

Consenti ad altri dispositivi Bluetooth di connettersi al dispositivo:

Abilitando questa funzione, si consente ad altri dispositivi Bluetooth® di connettersi al computer.

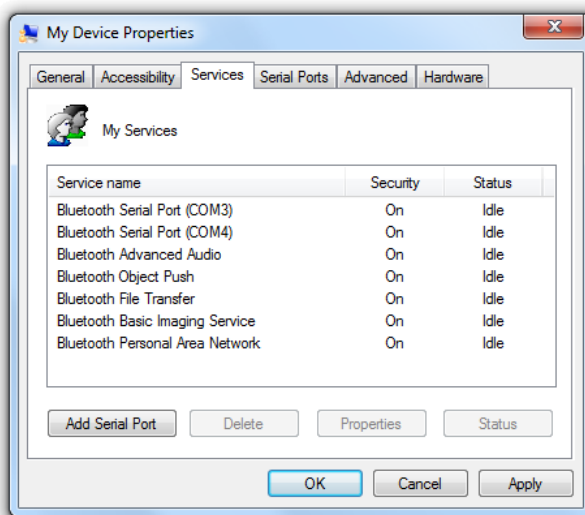
Visualizza informazioni:

Abilitando questa funzione, il software Bluetooth® visualizzerà un pop-up informativo nella barra delle applicazioni allorché viene avviata una funzionalità Bluetooth®.

Visualizza l'icona Bluetooth nell'area delle notifiche:

Abilitando questa funzione, l'icona Bluetooth® verrà visualizzata sulla barra delle applicazioni, consentendo di monitorare lo status del Bluetooth® o di accedere all'area “Bluetooth Places”.

4.5.3 Servizi



La pagina di configurazione “**Servizi**” consente di visualizzare o modificare le seguenti impostazioni:

I miei servizi:

L'elenco mostra tutti i servizi Bluetooth® disponibili supportati dal computer.

Aggiungi porta seriale:

Aggiunge un servizio di porta seriale Bluetooth® al computer.

Cancella:

Cancella il servizio Bluetooth® selezionato dal computer.

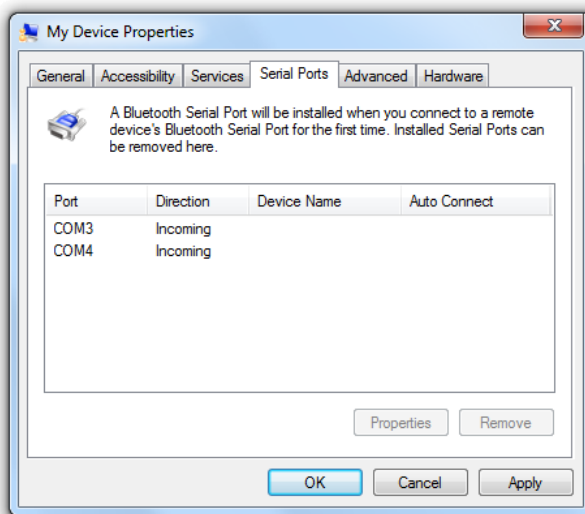
Proprietà

Visualizza le proprietà del servizio Bluetooth® selezionato.

Status:

Visualizza lo status del servizio Bluetooth® selezionato.

4.5.4 Porte seriali



La finestra di configurazione **“Porte seriali”** consente di visualizzare o modificare le seguenti impostazioni:

Elenco delle porte:

L'elenco mostra tutti i servizi di porte seriali Bluetooth® disponibili sul computer, e se un dispositivo Bluetooth® è connesso a una di queste porte seriali.

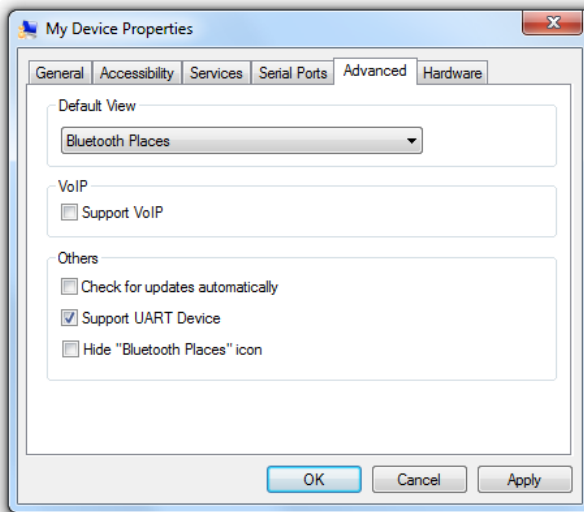
Proprietà:

Visualizza le proprietà del servizio di porta seriale Bluetooth® selezionato.

Rimuovi:

Rimuove il servizio di porta seriale Bluetooth® selezionato dal computer.

4.5.5 Avanzate



La finestra di configurazione “**Avanzate**” consente di visualizzare o modificare le seguenti impostazioni:

Visualizzazione di default:

Modifica la visualizzazione di default del software Bluetooth® al suo avvio. Di default, la finestra “**Bluetooth Places**” è impostata su un tipo di visualizzazione standard. È possibile passare a una “**Visualizzazione classica**”.

Nota: Se si passa alla “**Visualizzazione classica**”, le istruzioni riportate nel presente manuale non saranno più applicabili. Si consiglia pertanto di mantenere la visualizzazione di default per la pagina “**Bluetooth Places**”.

VoIP:

Abilita o disabilita VoIP utilizzando il supporto Bluetooth®. Sono necessarie cuffie dotate di dispositivo Bluetooth®.

Ricerca automaticamente gli aggiornamenti :

Abilitando questa funzione, il software verifica automaticamente l’esistenza di una versione aggiornata disponibile.

Nota: La presente versione di Bluesoleil è fornita insieme all’adattatore USB Bluetooth®. Qualora si tenti di passare a una nuova versione, è possibile che gli sviluppatori di Bluesoleil ne richiedano il pagamento.

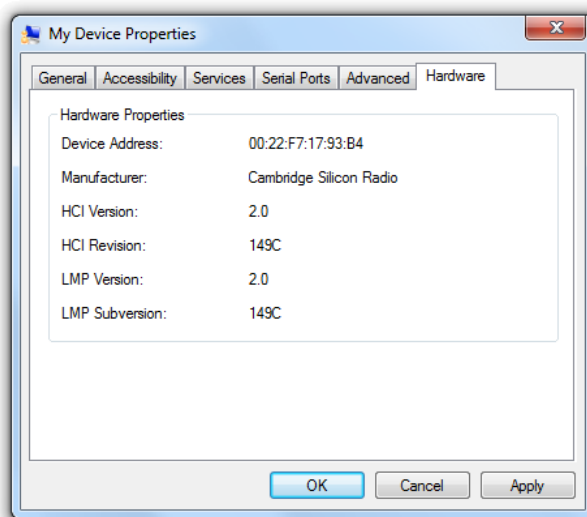
Supporto dispositivo UART:

Abilitando questa funzione, il software Bluetooth® supporta il dispositivo UART per le connessioni a porte seriali Bluetooth®.

Nascondi l'icona "Bluetooth Places":

Abilitando questa funzione, l'icona "Bluetooth Places" sul desktop verrà nascosta.

4.5.6 Hardware



La pagina di configurazione "Hardware" consente di visualizzare i dati tecnici relativi all'hardware dell'adattatore USB Bluetooth® che si sta utilizzando.

***Buon utilizzo dell'adattatore USB 2.1 Bluetooth®
di Conceptronic!***

Conceptronic CBT200NANO

Manual do utilizador

Parabéns pela compra do seu adaptador USB 2.1 Bluetooth® da Conceptronic.

Este manual do utilizador fornece-lhe uma explicação passo-a-passo sobre como instalar e usar o adaptador USB 2.1 Bluetooth® da Conceptronic.

Se precisar de mais informação ou suporte para o seu produto, aconselhamo-lo a visitar a nossa página **Web Service & Support** em www.conceptronic.net/support e a seleccionar uma das seguintes opções:

- **FAQ** : Base de dados das Perguntas Mais Frequentes
- **Downloads** : Manuais, controladores, firmware e mais transferências
- **Contact** : Contacte o suporte da Conceptronic

Para informações gerais sobre os produtos da Conceptronic visite a página Web da Conceptronic em www.conceptronic.net.

A informação contida neste manual baseia-se no Windows 7 e no Windows Vista, e pode ser diferente do seu computador no caso de estar a usar um sistema operativo diferente.

Índice

- | | |
|---|---|
| <ul style="list-style-type: none"> 1. Conteúdo da embalagem 2. Instalação do controlador e do software 3. Instalação do hardware 4. Utilização do software Bluetooth® <ul style="list-style-type: none"> 4.1. Acoplamento com um dispositivo Bluetooth® 4.2. Ligação a um dispositivo Bluetooth® 4.3. Desligar um dispositivo Bluetooth® ligado | <ul style="list-style-type: none"> 4.4. Retirar um dispositivo Bluetooth® acoplado 4.5. Alterar as configurações do Bluetooth® <ul style="list-style-type: none"> 4.5.1. <i>Geral</i> 4.5.2. <i>Acessibilidade</i> 4.5.3. <i>Serviços</i> 4.5.4. <i>Portas de série</i> 4.5.5. <i>Avançadas</i> 4.5.6. <i>Hardware</i> |
|---|---|

1. Conteúdo da embalagem

Existem os seguintes elementos na embalagem do Adaptador USB 2.1 Bluetooth®:

- Adaptador USB 2.1 Bluetooth® da Conceptronic (CBT200NANO)
- CD-ROM com controladores, software e manual
- Manual multilingue de instalação rápida
- Garantia e Declaração de conformidade CE

2. Instalação do controlador e do software

Nota: Instale primeiro os controladores e o software antes de ligar o adaptador USB Bluetooth® ao seu computador!

- A. Insira o CD-ROM na unidade óptica do seu computador. A opção de reprodução automática aparece automaticamente. Clique em “Run Autorun.exe” para abrir o menu de reprodução automática.

Nota: Se a opção de reprodução automática não aparecer, pode abrir o menu indo a “Computer” (Computador) e fazendo um duplo clique na sua unidade óptica.



- B. Selecione a opção ‘Install Bluetooth Drivers & Software’ (Instalar controladores e software do Bluetooth) no menu de execução automática.
- C. O Assistente de Configuração aparece. Selecione a língua que preferir e clique em “OK” para prosseguir.
- D. Aparece um ecrã de boas-vindas. Clique em “Next” (Seguinte) para continuar.
- E. Aceite o Acordo de Licença seleccionando “I accept...” (Aceito...) e clique em “Next” (Seguinte) para continuar.
- F. Selecione a pasta onde quer instalar o software Bluetooth® com o botão “Change” (Alterar), ou mantenha a localização predefinida. Clique em “Next” (Seguinte) para continuar.
- G. Prima “Install” (Instalar) para dar início à instalação do software Bluetooth® no seu computador.
- H. Quando o assistente terminar clique em ‘Finish’ (Terminar) para sair do Assistente de Configuração.
- I. Prima “Yes” (Sim) para reiniciar o seu computador imediatamente ou prima “No” (Não) para reiniciar o seu computador mais tarde.

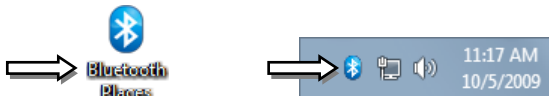
3. Instalação do hardware

Quando os controladores e o software estiverem instalados no seu computador, e depois de o seu computador ter reiniciado, pode ligar o adaptador USB Bluetooth® ao seu computador. O computador vai instalar automaticamente os controladores para o adaptador USB Bluetooth®.

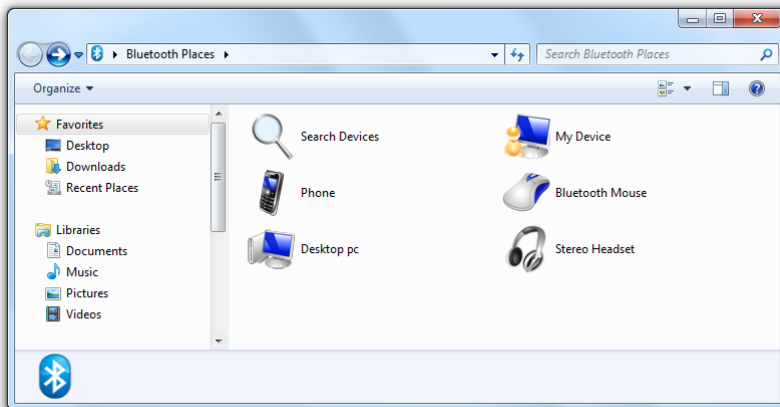
4. Utilização do software Bluetooth®

Depois de o seu computador ter reiniciado e de o adaptador USB Bluetooth® estar ligado ao seu computador, já vai poder usar o software Bluetooth® instalado para ligar os dispositivos activados por Bluetooth®.

Pode ver e ligar-se a dispositivos Bluetooth® visíveis da sua área através dos "Bluetooth Places" (Locais Bluetooth), aos quais pode aceder através do atalho no seu ambiente de trabalho, ou através do ícone da bandeja do sistema.



Quando abrir os "Bluetooth Places" (Locais Bluetooth), o adaptador USB Bluetooth® vai procurar automaticamente dispositivos Bluetooth® dentro da sua área. Os dispositivos Bluetooth® encontrados aparecem no seu ecrã:



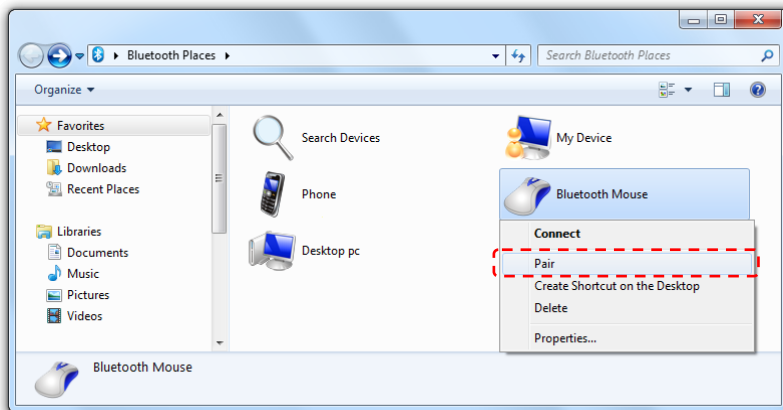
Nota: O ícone "My Device" (O meu dispositivo) indica o computador que está a ser usado actualmente.

Nota: Se o seu dispositivo Bluetooth® não aparecer nos “Bluetooth Places” (Locais Bluetooth), é possível que o Bluetooth® do seu dispositivo esteja desligado, ou que o dispositivo esteja escondido. Verifique as configurações do seu dispositivo Bluetooth® e clique em “Search Devices” (Procurar dispositivos) para voltar a procurar dispositivos Bluetooth®.

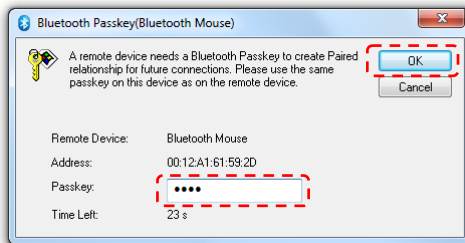
4.1 Acoplamento com um dispositivo Bluetooth®

De modo a construir uma ligação Bluetooth® entre dois dispositivos equipados com Bluetooth®, é necessário acoplar ambos os dispositivos entre eles.

- Clique com o botão direito do rato em cima do dispositivo Bluetooth® que quer acoplar com o seu computador e prima “Pair” (Acoplar).

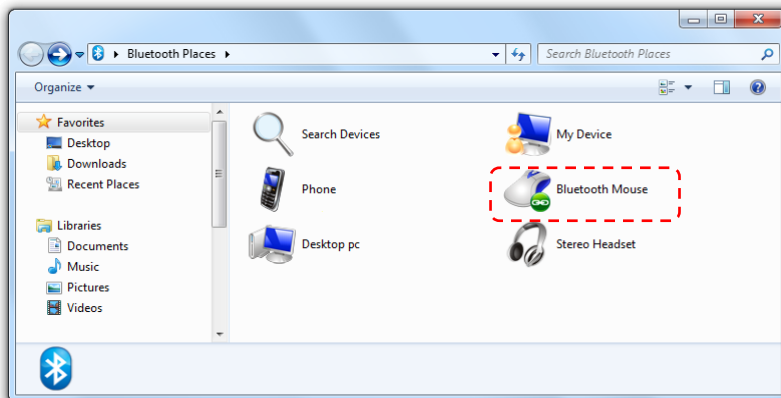


- Introduza uma palavra-chave (código PIN Bluetooth®) para o seu dispositivo Bluetooth® na janela “Passkey” (Palavra-chave) e clique em “OK”.



Nota: Os dispositivos simples, como por exemplo ratos, auriculares e receptores de GPS Bluetooth® têm um código PIN predefinido que normalmente vem referido no manual do produto. Os dispositivos avançados, como por exemplo telefones e computadores Bluetooth® não têm um código PIN predefinido. Pode introduzir qualquer código, desde que use o mesmo código nos dois dispositivos.

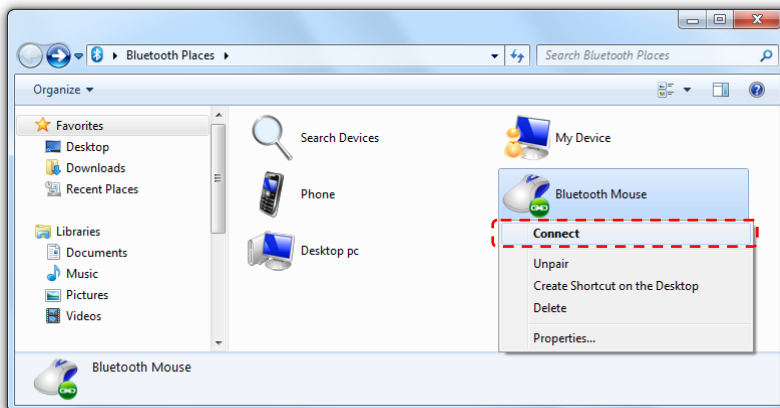
Quando o acoplamento for bem sucedido, aparece um ícone verde de acoplamento no ícone do dispositivo:



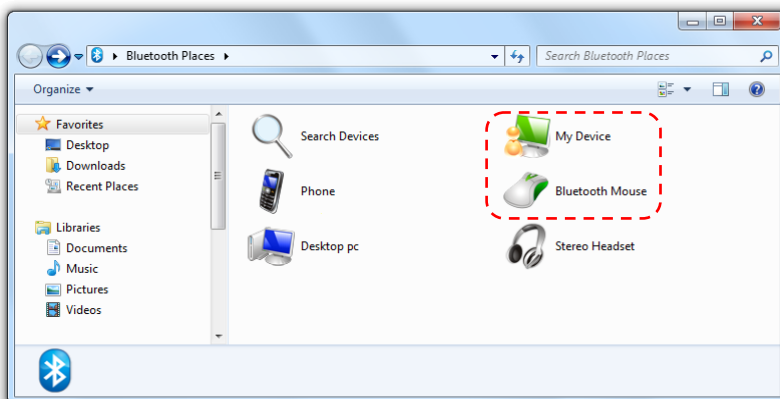
4.2 Ligação a um dispositivo Bluetooth®

Depois de acoplar um dispositivo Bluetooth® ao seu computador, pode estabelecer uma ligação a esse dispositivo através dos “Bluetooth Places” (Locais Bluetooth).

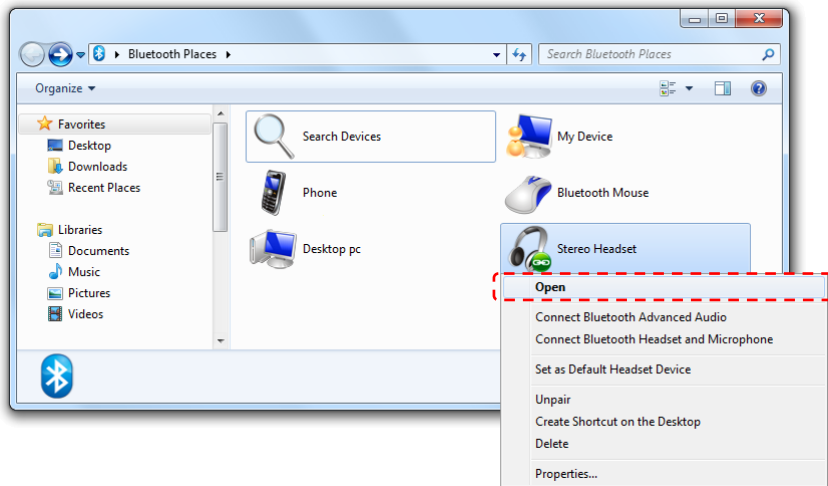
- Clique com o botão direito do rato em cima do dispositivo Bluetooth® acoplado e seleccione “Connect” (Ligar).



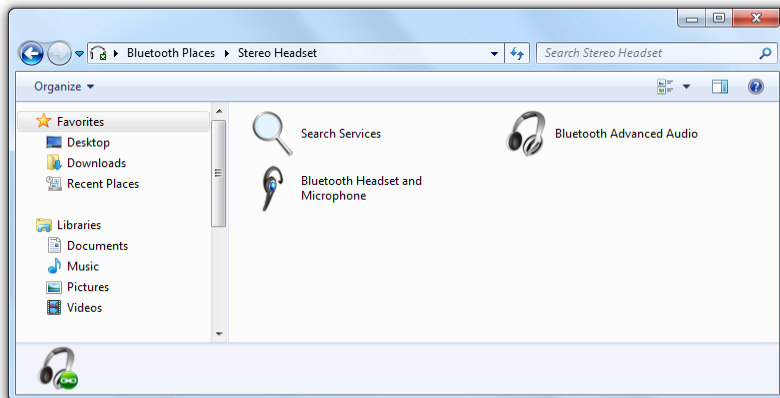
O computador vai tentar estabelecer uma ligação por Bluetooth® com o dispositivo Bluetooth® seleccionado. Depois de a ligação ser estabelecida, o ícone de “My Device” (O Meu Dispositivo) e o ícone do dispositivo Bluetooth® ficam verdes.



Se o dispositivo Bluetooth® ao qual quer estabelecer a ligação suportar vários perfis Bluetooth®, a opção “Connect” (Ligar) do menu de contexto é substituída pela opção “Open” (Abrir).

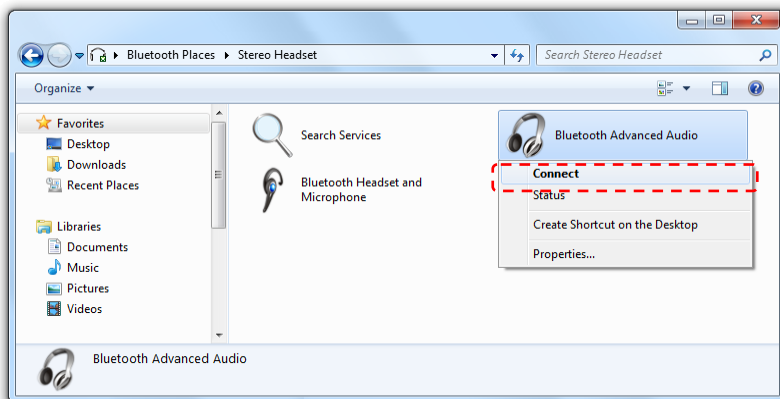


Quando seleccionar a opção “Open” (Abrir), o software Bluetooth® vai mostrar os serviços disponíveis (perfis Bluetooth®) que são suportados pelo dispositivo seleccionado:

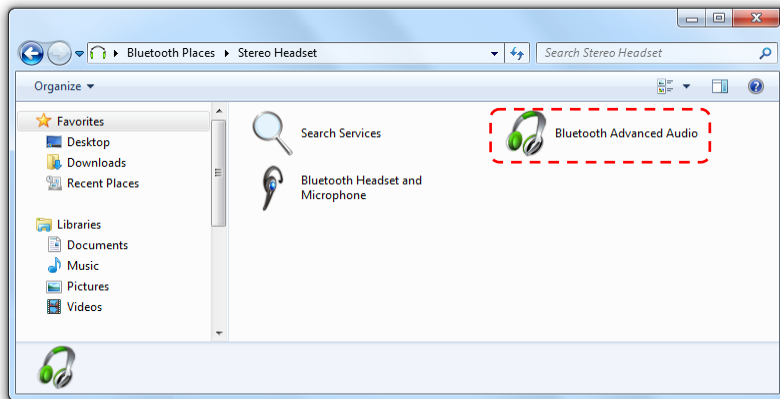


PORTUGUÊS

Agora já pode estabelecer a ligação a um serviço do dispositivo Bluetooth®, clicando com o botão direito do rato em cima do serviço que deseja usar e seleccionando “**Connect**” (Ligar).



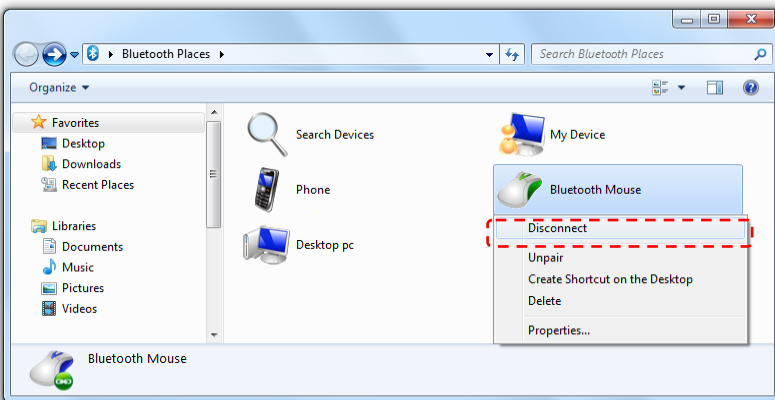
Quando o serviço seleccionado estiver ligado, o ícone do serviço fica verde.



4.3 Desligar um dispositivo Bluetooth® ligado

Quando um dispositivo Bluetooth® estiver ligado ao seu computador, o consumo de energia tanto do computador como do dispositivo Bluetooth® vai aumentar. Se não for usar a ligação que estiver activa, pode desligá-la.

Clique com o botão direito do rato em cima do dispositivo Bluetooth® ligado e seleccione “Disconnect” (Desligar).

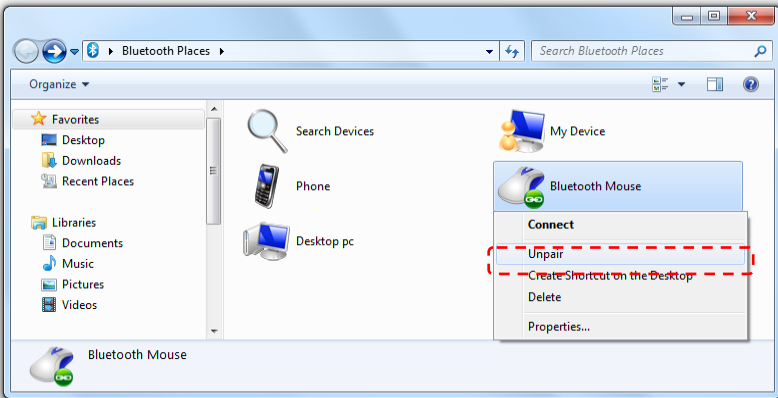


O ícone verde da ligação activa volta a ficar azul.

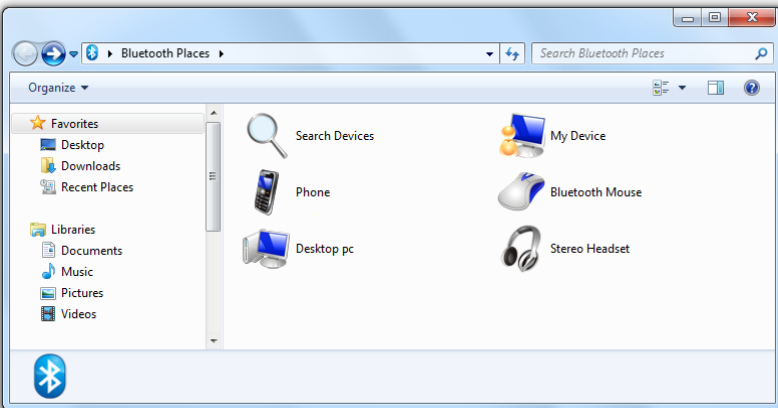
4.4 Retirar um dispositivo Bluetooth® acoplado

Quando já não estiver a usar o dispositivo Bluetooth® com o seu computador, pode eliminar o acoplamento do seu computador.

- Clique com o botão direito do rato em cima do dispositivo Bluetooth® acoplado e seleccione “Unpair” (Desacoplar).



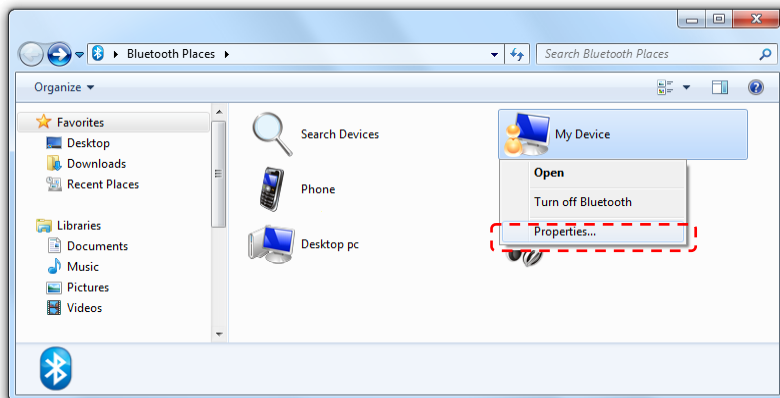
O ícone verde de acoplamento é removido do dispositivo Bluetooth®, indicando que o acoplamento entre o seu computador e o dispositivo foi removido.



4.5 Alterar as configurações do Bluetooth®

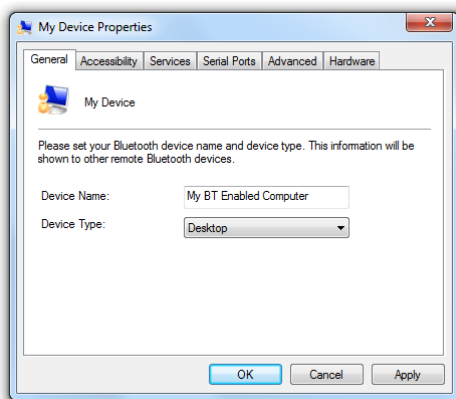
Através do software Bluetooth®, pode alterar as configurações Bluetooth® do seu computador.

Para aceder às configurações Bluetooth®, clique com o botão direito do rato no ícone “My Device” (O Meu Dispositivo) e seleccione “Properties” (Propriedades).



A janela de propriedades Bluetooth® do seu computador aparece no seu ecrã.

4.5.1 Geral



No separador de propriedades “**General**” (Geral), pode ver/ alterar as seguintes configurações:

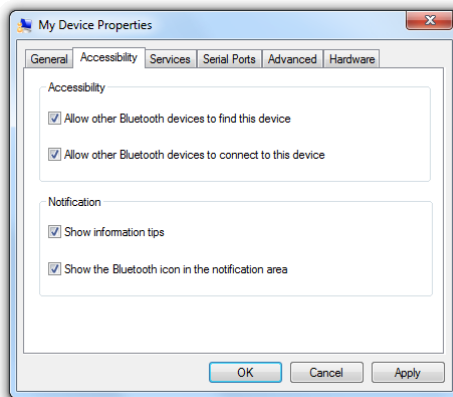
Device name (Nome do dispositivo):

Introduza um nome para o seu computador, que vai aparecer quando outro dispositivo Bluetooth® procurar dispositivos Bluetooth®.

Device Type (Tipo de dispositivo):

Altere o tipo de dispositivo para o seu computador (computador de secretária, portátil, auriculares, impressora).

4.5.2 Acessibilidade



No separador de propriedades “**Accessibility**” (Acessibilidade), pode ver/ alterar as seguintes configurações:

Allow other Bluetooth devices to find this device (Permitir que outros dispositivos Bluetooth vejam este dispositivo):

Quando esta opção estiver seleccionada, outros dispositivos Bluetooth® poderão encontrar o seu computador quando procurarem dispositivos Bluetooth®.

Allow other Bluetooth devices to connect to this device (Permitir que outros dispositivos Bluetooth se liguem a este dispositivo):

Quando esta opção estiver seleccionada, outros dispositivos Bluetooth® poderão estabelecer uma ligação ao seu computador.

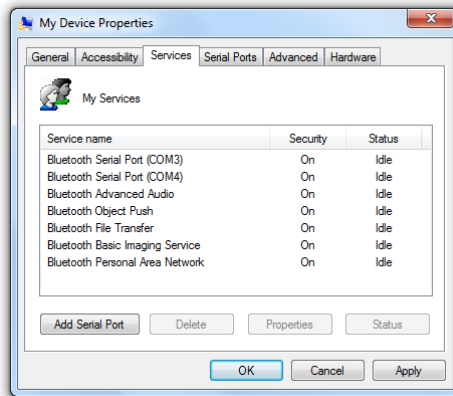
Show Information tips (Mostrar dicas de informação):

Quando esta opção estiver seleccionada, o software Bluetooth® mostra uma janela de informação na bandeja do sistema sempre que uma operação Bluetooth® for iniciada.

Show the Bluetooth icon in the notification área (Mostrar o ícone de Bluetooth na área de notificação):

Quando esta opção estiver seleccionada, o ícone de Bluetooth® aparece na bandeja do sistema, permitindo-lhe ver o estado do Bluetooth® ou aceder aos “**Bluetooth Places**” (Locais Bluetooth).

4.5.3 Serviços



No separador de propriedades “**Services**” (Serviços), pode ver/ alterar as seguintes configurações:

My Services (Os meus serviços):

Esta lista mostra todos os serviços Bluetooth® disponíveis que são suportados pelo seu computador.

Add Serial Port (Adicionar porta de série):

Adicione um serviço de porta de série Bluetooth® ao seu computador.

Delete (Eliminar):

Elimina o serviço Bluetooth® seleccionado do seu computador.

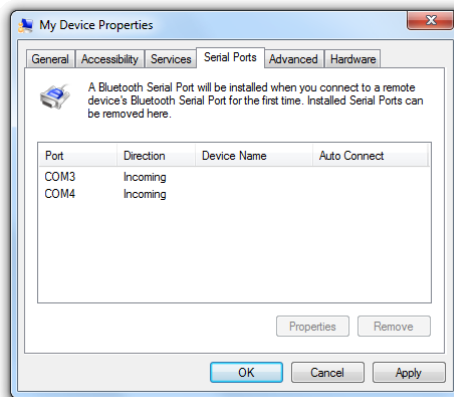
Properties (Propriedades):

Visualizar as propriedades do serviço Bluetooth® seleccionado.

Status (Estado):

Visualizar o estado do serviço Bluetooth® seleccionado.

4.5.4 Portas de série



No separador de propriedades “**Serial Ports**” (Portas de série), pode ver/ alterar as seguintes configurações:

Port List (Lista de portas):

Esta lista mostra todas as portas de série Bluetooth® disponíveis no seu computador, e se algum dispositivo Bluetooth® está ligado a algum destes serviços de portas de série.

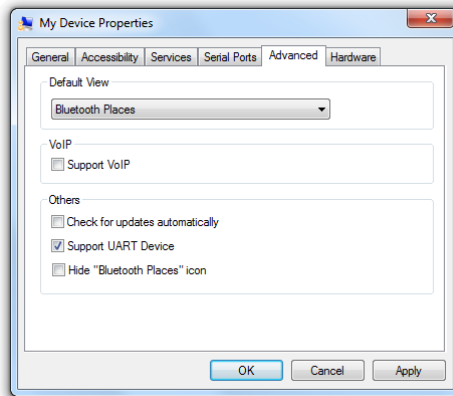
Properties (Propriedades):

Visualizar as propriedades do serviço de porta de série Bluetooth® seleccionado.

Remove (Retirar):

Retirar o serviço de porta de série Bluetooth® seleccionado do seu computador.

4.5.5 Avançadas



No separador de propriedades “**Advanced**” (Avançadas), pode ver/ alterar as seguintes configurações:

Default View (Vista predefinida):

Alterar a vista predefinida do software Bluetooth® quando este reinicia. Por defeito, os “**Bluetooth Places**” (Locais Bluetooth) estão definidos como vista predefinida. Também pode alterar para “**Classic View**” (Vista clássica).

Nota: Se alterar para a “**Classic View**” (Vista clássica), os passos explicados neste manual serão diferentes. Assim, aconselha-se manter os “**Bluetooth Places**” (Locais Bluetooth) como vista predefinida.

VoIP:

Activar ou desactivar o VoIP por Bluetooth®. Isto requer uns auriculares Bluetooth®.

Check for updates automatically (Procurar actualizações automaticamente):

Quando activar esta opção, o software verifica automaticamente se existe uma versão actualizada disponível.

Nota: Esta versão do Bluesoleil vem incluída com o seu adaptador USB Bluetooth®. Se tentar actualizar para uma versão mais recente, é provável que esta lhe seja cobrada pelos programadores do Bluesoleil.

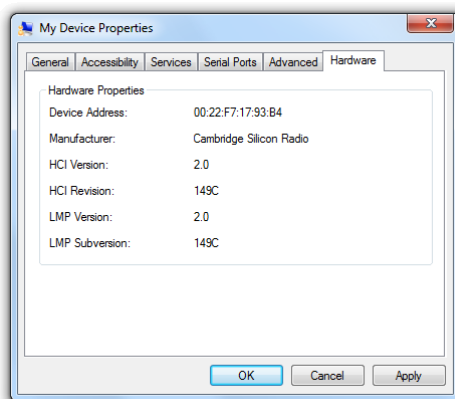
Support UART Device (Suporte de dispositivo UART):

Quando esta opção estiver activada, o software Bluetooth® vai suportar UART para as ligações de porta de série Bluetooth®.

Hide “Bluetooth Places” icon (Esconder ícone de Locais Bluetooth):

Quando esta opção estiver activada, o ícone “Bluetooth Places” (Locais Bluetooth) do seu ambiente de trabalho fica escondido.

4.5.6 Hardware



No separador de propriedades “Hardware”, pode ver a informação técnica do hardware do seu adaptador USB Bluetooth®.

Divirta-se com o seu adaptador USB 2.1 Bluetooth® da Conceptronic!