



Guida rapida DVR HD

| | |
|--|----|
| Parte prima: Operazioni di base | 2 |
| 1. Installazione di base | 2 |
| 2. Avvio | 2 |
| 3. Spegnimento..... | 2 |
| 4. Accesso | 2 |
| 5. Anteprima..... | 3 |
| 6. Configurazione registrazione..... | 3 |
| 7. Riproduzione | 5 |
| 8. Rete | 6 |
| 9. Allarme | 6 |
| 10. Controllo PTZ | 7 |
| Parte due: Controllo remoto | 8 |
| 1. Controllo remoto | 8 |
| 2. CMS - Multi-device manage platform software | 8 |
| 3. Monitoraggio web | 9 |
| 4. Accesso al dispositivo sulla rete pubblica (operazione Cloud) | 11 |
| 5. Monitoraggio mobile | 14 |

Parte prima: Operazioni di base

1. Installazione di base

1.1 Installazione HDD

Installare il disco rigido prima di utilizzare questo prodotto per la prima volta.

Verificare il corretto collegamento del cavo di alimentazione e del cavo dati dell'unità HDD. Questo prodotto può supportare una o due unità HDD, in base al modello acquistato.

Nota: Il dispositivo può funzionare normalmente senza una unità HDD, ma non sarà in grado di registrare e riprodurre.

1.2 Collegamento del mouse

Sul pannello laterale ci sono una o due porte USB, mentre sul pannello frontale c'è una porta USB; una qualsiasi di queste porte può essere usata per mouse, chiavette, moduli WIFI, 3G, eccetera.

2. Avvio

Collegare l'alimentazione e accendere l'interruttore sul pannello posteriore. La spia luminosa dovrebbe accendersi, indicando il DVR è in funzione. Dopo l'avvio il dispositivo emette un segnale acustico. La modalità di output predefinita è la modalità multi-finestra.

Nota: Riaccendere il dispositivo dopo un spegnimento anomalo ed il DVR recupererà automaticamente lo stato in cui si trovava al momento dell'anomalia.

3. Spegnimento

Ci sono due metodi per spegnere il DVR: spegnimento software e spegnimento hardware.

Interruttore software: Per "spegnimento software" si intende la procedura di accesso al [Main menu] e la scelta di [Logout] alla voce [turn off the system].

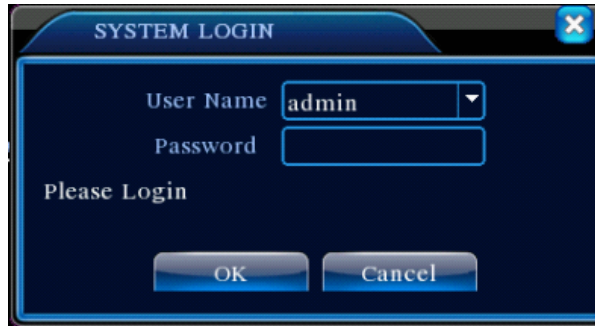
Spegnimento hardware: Per "spegnimento hardware" si intende la pressione del tasto d'alimentazione.

Nota: Le informazioni di impostazione devono essere salvate prima di sostituire la batteria, diversamente andranno perse.

4. Accesso

Dopo che il DVR ha eseguito l'avvio, l'utente deve eseguire l'accesso, quindi il sistema fornisce le funzioni corrispondenti di competenza dell'utente. Ci sono due impostazioni utente; Admin e Guest. Le password sono impostate dall'utente.

“Admin” è l’utente dotato di tutti i privilegi; “Guest” è usato per l’anteprima e la riproduzione. L’utente può modificare le password per Admin e Guest, ma non può modificare le autorità ad essi concesse.



Pic 1: Login

Protezione con password: Se la password scorretta è inserita per tre volte, si avvierà l’allarme. Se la password scorretta è inserita per cinque volte, l’account sarà bloccato. (L’account sarà sbloccato automaticamente riavviando il sistema dopo mezz’ora.) Per motivi di sicurezza, cambiare regolarmente il nome utente e la password.

5. Anteprima

Accedere normalmente e scegliere lo stato di anteprima multi-finestra.

In ciascuna finestra è mostrata la data di sistema, l’ora ed il titolo del canale. Il video di sorveglianza e lo stato di allarme sono mostrati in ciascuna finestra.

| | | | | | |
|---|--|------------------------|---|--|--------------------|
| 1 | | Stato di registrazione | 3 | | Perdita video |
| 2 | | Rilevamento movimento | 4 | | Blocco videocamera |

Grafico 1 Icone della finestra di anteprima

6. Configurazione registrazione

Impostare i parametri di registrazione nel canale di sorveglianza. Per eseguire l’impostazione accedere a: [Main Menu]> [Record]> [Record Config]. L’impostazione predefinita del sistema è registrazione continua di 24 ore.

Nota: Se il DVR registra normalmente è presente almeno un disco rigido di lettura/scrittura. (Fare riferimento al Capitolo 4.5.1 Gestione disco rigido)



Pic 2 Recording Config

【Channel】 Scegliere il numero del canale corrispondente per impostare il canale. Scegliere l'opzione "all" per impostare tutti i canali.

【Redundancy】 Scegliere di registrare ed eseguire il backup del file su due dischi rigidi. Uno è il disco di lettura/scrittura, l'altro è il disco ridondante. (Fare riferimento al paragrafo 4.5.1 del CD di riferimento.)

【Length】 Impostare la lunghezza di ogni file video. La lunghezza predefinita è 60 minuti.

【PreRecord】 Registra 1-30 secondi prima dell'azione (lunghezza del file è decisa dal flusso).

【Record Mode】 Impostare lo stato video: schedule, manual e stop (pianificazione, manuale e arresto).

Schedule: Registrazione in base al tipo di video (regular, detect and alarm) ed all'intervallo di tempo impostato.

Manual: Fare clic sul tasto "all" per eseguire la registrazione del canale corrispondente, indipendentemente dallo stato corrente del dispositivo.

Stop: Fare clic sul tasto "stop" per arrestare la registrazione del canale corrispondente, indipendentemente dallo stato corrente del dispositivo.

【Period】 Impostare l'intervallo di tempo per la registrazione normale. La registrazione di avvierà solo all'orario impostato.

【Recording Type】 Impostare il tipo di registrazione: regular, detect or alarm.

Regular: Eseguire una registrazione normale nell'intervallo di tempo impostato. Il tipo di file video è "R".

Detect: Attiva il segnale "rilevamento movimento", "video cieco" o "perdita video". Quando l'allarme di cui sopra è impostato come attivazione della registrazione, lo stato "registrazione rilevamento" è attivo. Il tipo di file video è "M".

Alarm: Attiva il segnale di allarme esterno nell'intervallo di tempo impostato. Quando l'allarme di cui sopra è impostato come attivazione della registrazione, lo stato "registrazione rilevamento" è attivo. Il tipo di file video è "A".

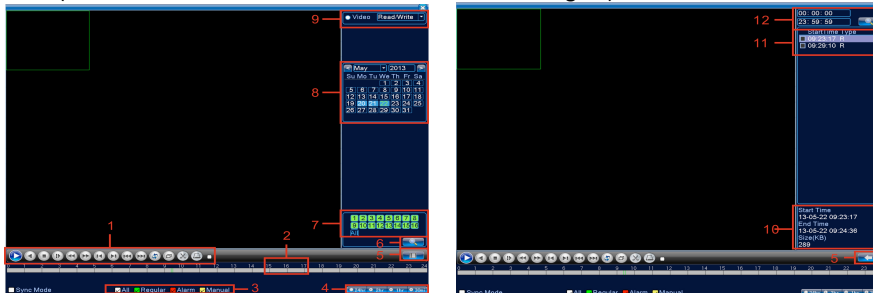
7. Riproduzione

Ci sono due metodi per riprodurre i file video registrati sul disco rigido.

1. Utilizzando il menu di scelta rapida sul desktop.
2. Utilizzando Main Menu > Record > Playback.

Accedere all'interfaccia di riproduzione – il dispositivo consente la riproduzione di più canali contemporaneamente.

Nota: Il disco rigido che salva i file video deve essere impostato su lettura/scrittura o su solo lettura. (Fare riferimento alla sezione 4.5.1 Gestione disco rigido)



Pic 4: Riproduzione

1. Controllo riproduzione
2. Suggerimenti per il funzionamento
3. Tipo di registrazione
4. Opzioni della barra di avanzamento
5. Cambiare l'intervallo di tempo o la modalità del file
6. Ricerca file
7. Opzioni canale
8. Opzioni data
9. Opzioni dispositivo d'archiviazione
10. Informazioni file
11. Opzioni file
12. Intervallo di tempo

【File information】 Intervallo di tempo di inizio, Intervallo di tempo di fine, dimensioni.

【File option】 Scegliere il file da riprodurre o di cui eseguire il backup.

【playback control】 Fare riferimento alla tabella che segue per ulteriori informazioni.

| Button | Function | Button | Function |
|--------|-----------------|--------|---------------|
| | Play/Pause | | Backward |
| | Stop | | Slow Play |
| | Previous Frame | | Fast Play |
| | Next Frame | | Previous File |
| | Repeat Playback | | Next File |
| | Full Screen | | |

Tabella 2 Tasti di controllo riproduzione

Nota: La riproduzione fotogramma per fotogramma è eseguita solo quando la riproduzione è in stato "pause".

Funzioni speciali:

Ingrandimento parziale: Visualizzando singole immagini in modalità di riproduzione a schermo intero, è possibile utilizzare il tasto sinistro del mouse per scegliere aree di qualsiasi dimensione sullo

schermo, quindi facendo clic sul tasto sinistro del mouse l'area selezionata si ingrandirà. Fare doppio clic sul tasto sinistro del mouse per uscire l'immagine ingrandita parzialmente.

Nota: *Se la risoluzione corrente di un canale è oltre la risoluzione massima, sarà visualizzata una "X" rossa quando si tenta la riproduzione.*

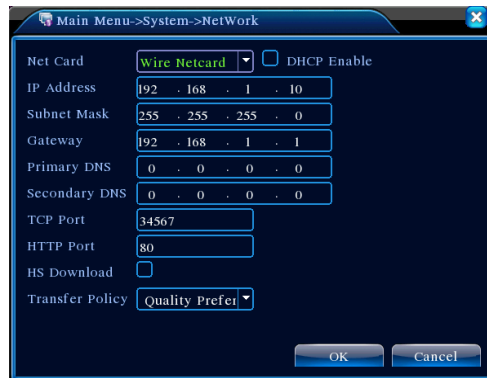
8. Rete

Eeguire configurazione di rete utilizzando [Main Menu]>[System]>[Network].

【IP address】 Imposta l'indirizzo IP. Impostazione predefinita: 192.168.1.10.

【Subnet Mask】 Imposta il codice della subnet mask. Impostazione predefinita: 255.255.255.0.

【Gateway】 Imposta il gateway predefinito. Impostazione predefinita: 192.168.1.1.



Pic 5: Impostazione di rete

Impostare l'indirizzo IP delle attrezzature e del router sullo stesso segmento di rete. Ad esempio, l'indirizzo IP del router è 192.168.1.1 e la Subnet Mask è 255.255.255.0. In base all'impostazione predefinita, in genere il gateway predefinito è l'indirizzo IP del router, pertanto inserire l'indirizzo IP 192.168.1.10 nel browser IE per accedere ad attrezzature quali dispositivi di sorveglianza e di monitoraggio remoto della rete pubblica. Per la configurazione dettagliata fare riferimento a "Configurazione di rete".

9. Allarme

9.1 Rilevamento del movimento



Pic 6 Rilevamento del movimento

Configurazione del rilevamento del movimento. Impostare le attrezzature DVR per attivare un allarme, avviare la registrazione e riportare le telecamere PTZ alla posizione preimpostata quando è rilevato un oggetto in movimento in una zona designata tra il Lunedì e il Venerdì.

Fase 1. Scegliere **【Main Menu】 > 【Alarm】 > 【Motion Detect】** quindi accedere all'interfaccia di configurazione.

Fase 2. Scegliere un canale e regolare il livello di sensibilità, quindi impostare l'intervallo di tempo dell'allarme. Impostare l'area di monitoraggio (fare clic sul tasto "set" per scegliere le aree volute, oppure sul tasto "default" per scegliere tutte le aree, quindi fare clic col tasto destro del mouse per scegliere "up window").

Fase 3. In caso di allarme, il DVR può prendere le misure associate. Uscita allarme, registrazione, pattugliamento, attivazione PTZ, istantanea, visualizza messaggio, invia e-mail (è necessario impostare i parametri di posta elettronica al servizio di rete) e segnale acustico (locale).

Fase 4. Impostare gli altri parametri di allarme canali seguendo le istruzioni di cui ai punti 2 e 3.

Nota: Il metodo di configurazione per video cieco, perdita video e di impostazione dell'ingresso allarme è simile a quello del rilevamento del movimento.

10. Controllo PTZ

Eseguire un semplice controllo PTZ attenendosi alle istruzioni che seguono:

Fase 1: Utilizzare **【Main Menu】 > 【System】 > 【PTZ】**, per impostare il parametro del canale, il protocollo, eccetera.

Fase 2: In stato di anteprima, accedere alla singola finestra di controllo PTZ;

Fase 3: Eseguire un singolo clic del tasto destro del mouse e scegliere il controllo PTZ. Scegliere la funzione normale o ad alta velocità. Fare clic col tasto sinistro del mouse per controllare direttamente la telecamera PTZ, quindi spostare il mouse per controllare la direzione della telecamera PTZ. Utilizzare la rotella del mouse per ingrandire o rimpicciolire l'immagine.

Parte due: Controllo remoto

1. Controllo remoto

Dopo avere seguito correttamente il collegamento alla rete, è possibile monitorare in remoto in due modi: Software CMS o comune browser. Il software CMS è un software professionale utilizzato per il monitoraggio remoto di più dispositivi, con i benefici aggiunti di sicurezza, convenienza, stabilità e gestione centralizzata. Inoltre evita la necessità di installare ActiveX, pertanto si consiglia l'uso di CMS. Il monitoraggio remoto tramite browser è eseguito utilizzando il del PC, come IE, Chrome, eccetera.

2. CMS - Multi-device manage platform software

CMS centralizza la gestione del DVR e dei dispositivi di rete, permettendo il controllo tramite un PC.

Fase 1: Il software CMS è fornito in dotazione col DVR. Aprire il CD fornito in dotazione, quindi seguire le istruzioni per l'installazione.

Fase 2: Dopo avere installato il software sul PC locale, accedere all'interfaccia, come mostrato nell'immagine 7, accedere all'interfaccia "aggiungi dispositivo" facendo clic su **【System】 > 【Device Manager】 > 【Add zone/device】**, accedere all'interfaccia aggiungi dispositivo, seguire le istruzioni per inserire le informazioni DVR, quindi salvare e uscire.

Fase 3: Ripetere le istruzioni di cui sopra nell'interfaccia Device Manager (Gestione periferiche) per aggiungere altri dispositivi per la gestione centralizzata.

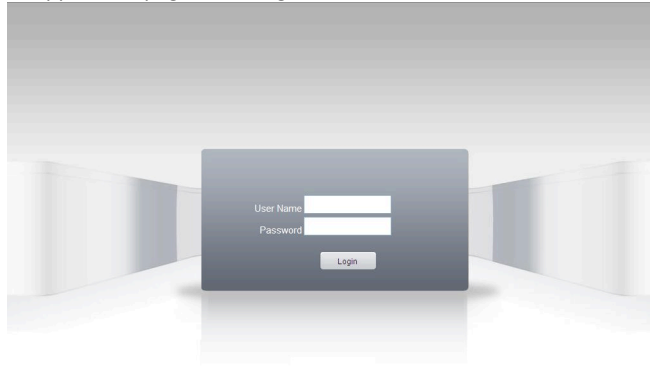


3. Monitoraggio web

Dopo avere eseguito il collegamento alla rete, utilizzare il browser del PC per accedere al DVR per l'accesso remoto.

Fase 1: Installare ActiveX, il nome del file è "**INewActive.exe**", che si trova nel CD fornito in dotazione, quindi seguire le istruzioni per l'installazione.

Fase 2: Eseguire il collegamento al dispositivo, aprire il browser, inserire l'indirizzo IP di quel dispositivo; ad esempio, se l'indirizzo IP è 10.2.2.88, inserire <http://10.2.2.88> nella barra dell'indirizzo. Apparirà la pagina che segue:



Pic.8 Interfaccia web per l'accesso

Fase 3: Eseguire l'accesso inserendo nome utente e password. Se si sceglie di collegarsi a tutti i video dopo l'accesso, sarà necessario scegliere flusso di rete; per una LAN utilizzare flusso principale per il trasferimento, per una WAN utilizzare il flusso extra per il trasferimento. Si suggerisce di scegliere il flusso extra se la rete è a basse prestazioni. Il nome utente predefinito dell'amministratore è 'admin', senza password. L'utente deve impostare la password 'admin' dopo l'accesso. Nella seguente pic 9 è mostrata l'interfaccia dopo l'accesso corretto.



Immagine 9 Interfaccia web

3.1 Operazioni di base di controllo remoto

Per eseguire il controllo remoto nell'interfaccia mostrata in pic 9

3.2 Divisione schermo

Per scegliere la modalità di anteprima

3.3 Riproduzione

Accesso alla riproduzione, la riproduzione multicanale contemporanea è supportata.

3.4 Log

Mostra le informazioni del registro

3.5 Configurazione locale

Per impostare l'allarme del dispositivo, abilitare la funzione di collegamento sul lato client di rete remota.

3.6 Controllo canale

Aprire il video, scegliere il video sulla finestra di sinistra e scegliere il canale a destra. Fare doppio clic per aprire il primo video, quindi scegliere un altro canale e fare doppio clic per aprire il secondo video.

Eseguire la stessa azione di aprire tutti i canali successivi. Se il canale non dovesse cambiare, il sistema chiude il video precedente ed apre quello successivo scelto.

Nota: È possibile scegliere la modalità immagine più appropriata quando si apre il controllo video remoto.

Chiudere il video: Nella finestra video, scegliere il video che si vuole disattivare, fare clic col

tasto destro del mouse e scegliere di chiudere la finestra. Tutte le finestre possono essere chiuse contemporaneamente selezionando di chiudere tutto.

3.7 Configurazione remota dei dispositivi

Nella finestra di anteprima, fare clic una volta col tasto destro del mouse, quindi scegliere 'device config'. Saranno configurati i parametri di un dispositivo, che saranno sincronizzati sul lato locale, tra cui: registrazione, allarme, sistema, avanzate, informazioni, eccetera.

4. Accesso al dispositivo sulla rete pubblica (operazione Cloud)

Guida

Visitare il sito <http://xmeye.net> per vedere la pagina di accesso di cui sotto. Questa è divisa in due modalità: accesso tramite utente e accesso tramite dispositivo. È possibile scegliere tra queste opzioni per massimizzare la comodità.

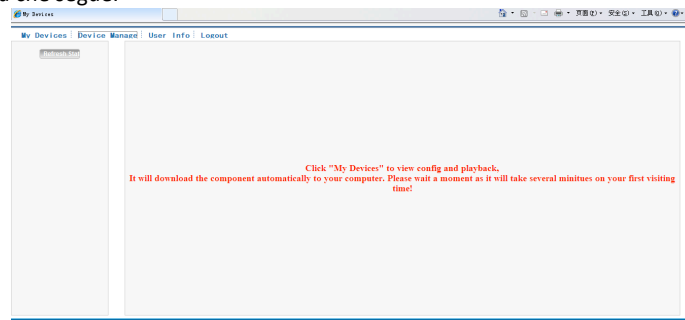
**Nota: Per accedere utilizzando la modalità "by user", la prima volta l'utente deve registrarsi.*



➤ Accesso eseguito tramite utente

I clienti che utilizzano il loro nome utente e password registrati per accedere vedranno

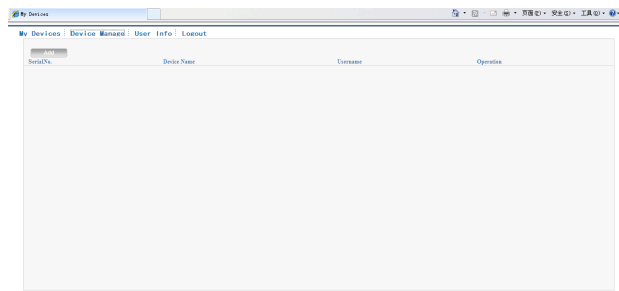
l'interfaccia che segue.



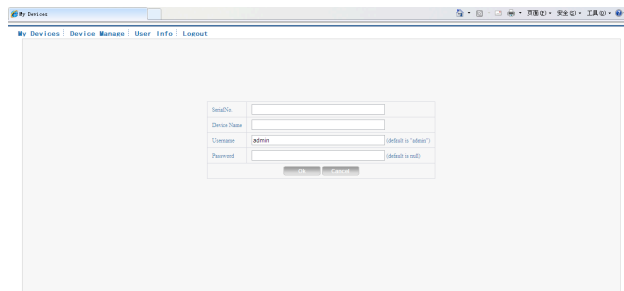
Pic 5.3 Interfaccia di funzionamento tecnologia Cloud

Gestione periferiche

Principalmente utilizzato per aggiungere un dispositivo, fare clic su "add" per inserire il numero di serie del dispositivo da monitorare.



Pic 5.4 Interfaccia di gestione periferiche

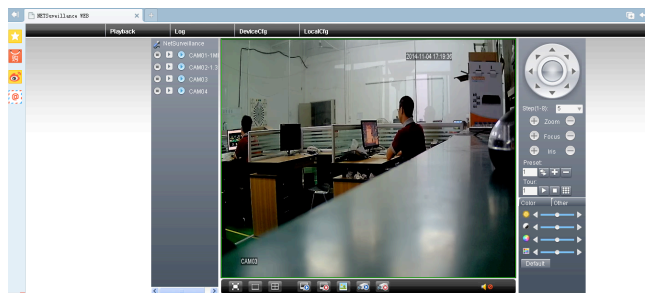


Pic 5.5 Interfaccia di aggiunta dispositivo della gestione periferiche

Nota: in pic 5.5 il nome utente è il nome utente del dispositivo monitorato, mentre la password è la password del relativo utente.

Dispositivi

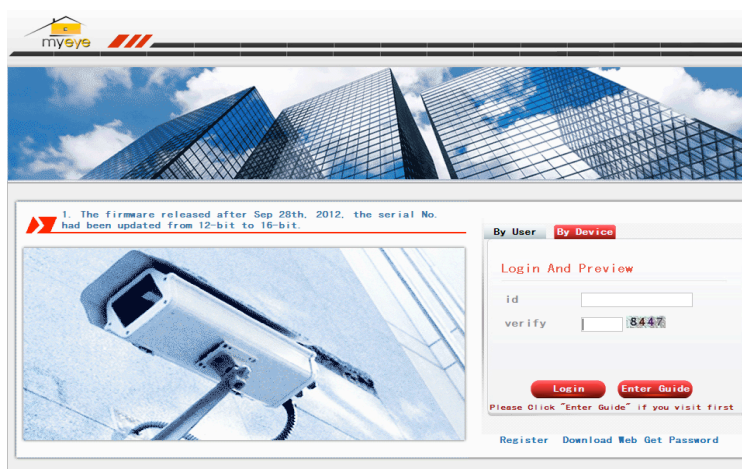
Principalmente mostra tutti i dispositivi aggiunti. Facendo clic sul nome del dispositivo on-line si accede al controllo di quel dispositivo.



Pic 5.6 Pagina di monitoraggio - Accesso eseguito tramite utente

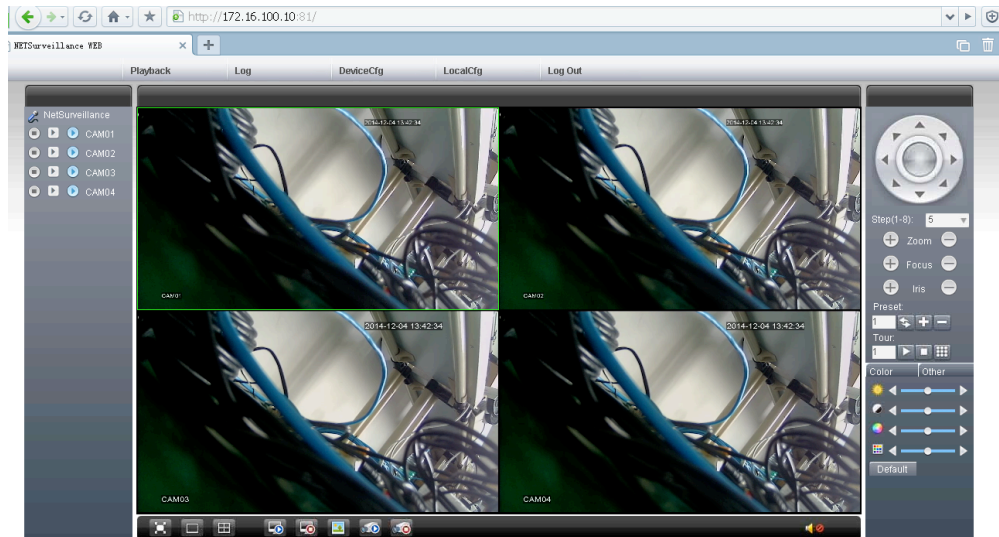
***Osservazione:** l'icona "✗" significa non in linea, il dispositivo non ha eseguito correttamente la connessione al server.

➤ **Accesso eseguito tramite dispositivo**



Pic 5.7 Interfaccia dell'accesso eseguito tramite dispositivo

Inserire il numero di serie del dispositivo e il codice di verifica per monitorare e controllare direttamente il dispositivo.



Pic: 5.8 Pagina di monitoraggio - Accesso eseguito tramite dispositivo

5 Monitoraggio mobile

Introduce tecniche di flusso extra quando il monitoraggio mobile supporta il cambio di canale (e.g. Windows Mobile)

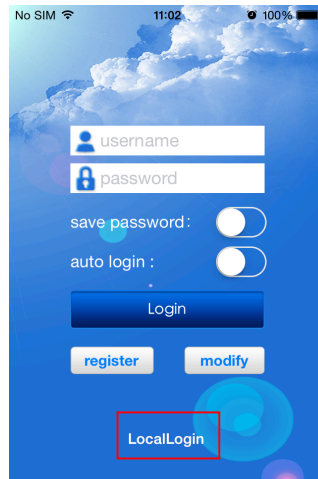
Fase 1. Configurazione DVR, andare a [Main Menu] -> [System] -> [Encode], abilitare Extra Stream (Flusso extra).

Fase 2. Installare il software Mobile Monitor sul cellulare, il software si trova nel CD fornito in dotazione, (per android il software è [XMEye.apk](#))

Nota:

Software di monitoraggio mobile iPhone: Usare il cellulare per cercare "[XMEye](#)" nell'App store quindi installarlo in linea.

Fase 3. Dopo aver installato correttamente il software, fare clic sull'icona del programma **XMEye**, il programma sarà avviato dopo che è stata visualizzata la seguente interfaccia iniziale:



Pic 13: Interfaccia mobile lato client

Fase 4: Fare clic su “LocalLogin”, selezionare “SerialNum”, quindi aggiungere dispositivo eseguendo la scansione del codice QR del DVR.



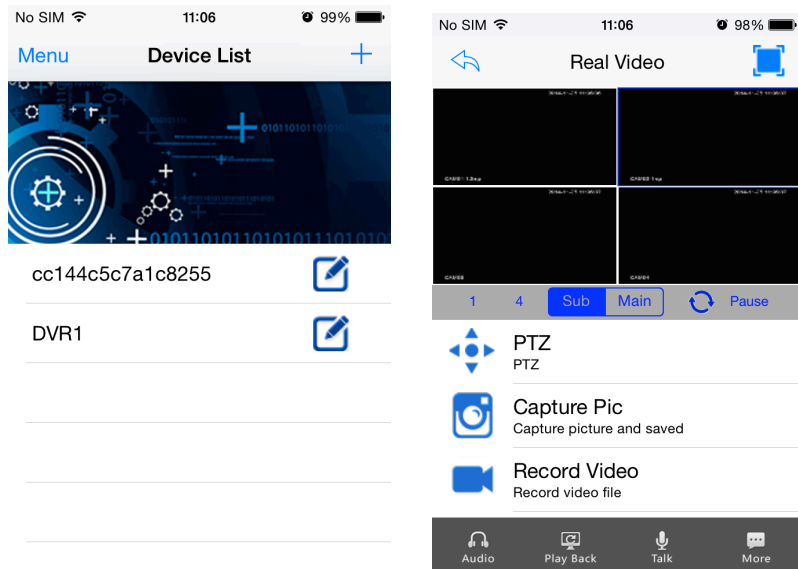
SearchDevice



SearchDevice

(Dispositivo aggiunto correttamente)

Fase 5: Fare clic su “OK” per tornare all’elenco dei dispositivi, quindi fare clic sul nome di un dispositivo per accedere all’interfaccia di anteprima.



Pic: 14 Interfaccia di monitoraggio mobile

Nota:

Quando il DVR è in una LAN, il cellulare deve connettersi a un router wireless per accedere al dispositivo.