



## Guia de consulta rápida DVR HD

|   |    |
|---|----|
| <b>Primeira parte: Operações Básicas</b> .....                        | 2  |
| 1. Instalação básica.....   | 2  |
| 2. Arranque.....  | 2  |
| 3. Desligar.....  | 2  |
| 4. Iniciar sessão.....  | 2  |
| 5. Pré-visualização.....  | 3  |
| 6. Configuração da gravação.....                                      | 3  |
| 7. Reprodução.....  | 5  |
| 8. Rede.....  | 6  |
| 9. Alarme.....  | 6  |
| 10. Controlo de PTZ.....  | 7  |
| <b>Parte dois: Controlo Remoto</b> .....                              | 7  |
| 1. Controlo remoto.....   | 8  |
| 2. Software de plataforma de gestão de vários dispositivos – CMS..... | 8  |
| 3. Monitorização Web.....   | 9  |
| 4. Aceder a um dispositivo numa rede pública (operação na nuvem)..... | 11 |
| 5 Monitorização móvel.....  | 14 |

## Primeira parte: Operações Básicas

### 1. Instalação básica

#### 1.1 Instalação do HDD

Instale o disco rígido antes de utilizar este produto pela primeira vez.

Certifique-se de que o cabo de alimentação e o cabo de dados do HDD se encontram corretamente ligados. Este produto suporta um ou dois HDDs, dependendo do modelo adquirido.

**Nota: o dispositivo pode funcionar normalmente sem um HDD, mas não poderá gravar e reproduzir.**

#### 1.2 Ligação do rato

Existem uma ou duas portas USB no painel traseiro e uma porta USB no painel frontal. Todas podem ser utilizadas para ligar um rato, um disco flash ou um módulo WIFI ou 3G, entre outros.

### 2. Arranque

Ligue a alimentação e pressione o interruptor existente no painel traseiro. A luz indicadora deverá acender, indicando que o DVR está operacional. Após o arranque, o dispositivo emitirá um aviso sonoro. O modo de saída predefinido é o modo de multi-janela.

**Nota: reinicie o aparelho após um encerramento anormal e o DVR recuperará automaticamente o estado em que se encontrava no momento da falha.**

### 3. Desligar

Existem dois métodos para desligar o DVR: através de encerramento por software e encerramento por hardware.

Encerramento por software: desligar o dispositivo acedendo a [Main menu] e escolhendo [Logout] na opção [turn off the system] é denominado de encerramento por software.

Encerramento por hardware: desligar o dispositivo premindo o botão de energia é denominado de encerramento por hardware.

**Nota: as informações da definição devem ser guardadas antes de substituir a bateria, caso contrário, as informações serão perdidas.**

### 4. Iniciar sessão

Após o arranque do DVR, o utilizador deve iniciar sessão e o sistema proporcionará as funções correspondentes ao utilizador. Existem duas definições de utilizador: Admin e

Guest. As palavras-passe são definidas pelo utilizador. “Admin” é o super utilizador; “Guest” é utilizado para pré-visualização e reprodução. O utilizador pode modificar as palavras-passe para o Admin e Guest, mas não pode modificar as permissões anexadas aos mesmos.



Pic 1: Login

Proteção por palavra-passe: se a palavra-passe for introduzida incorretamente três vezes, será ativado o alarme. Se a palavra-passe for introduzida incorretamente cinco vezes, a conta será bloqueada. (A conta será desbloqueada automaticamente depois de reiniciado o dispositivo ou após trinta minutos). Por motivos de segurança, modifique regularmente o nome de utilizador e a palavra-passe.

## 5. Pré-visualização

Inicie sessão normalmente e escolha o menu de estado de pré-visualização. A data do sistema, a hora e o título do canal são exibidos em cada janela. O vídeo de vigilância e o estado do alarme são exibidos em cada janela.





|   |   |                    |   |   |                    |
|---|---|--------------------|---|---|--------------------|
| 1 |   | Estado da gravação | 3 |   | Perda de vídeo     |
| 2 |  | Detetar movimento  | 4 |  | Bloqueio da câmara |

Tabela 1 Ícones da janela de pré-visualização

## 6. Configuração da gravação

Defina os parâmetros de gravação no canal de vigilância. Para definir, aceda a [Main Menu]> [Record]> [Record Config]. A predefinição do sistema é 24 horas de gravação contínua.

**Nota: Se o DVR gravar normalmente, significa que o dispositivo tem, pelo menos, um disco rígido para leitura e gravação. (consulte o capítulo 4.5.1 Gestão de DISCOS RÍGIDOS)**



Pic 2 Configuração da gravação

【Channel】 Escolha o número de canal para definir o canal. Escolha a opção “all” para definir todos os canais.

【Redundancy】 Escolha o ficheiro de gravação e a cópia de segurança em dois discos rígidos. Um é o disco de leitura e gravação e o outro é o disco de redundância. (consulte 4.5.1 no CD de referência)

【Length】 Defina a duração de cada ficheiro de vídeo. 60 minutos é a duração predefinida.

【Prerecord】 Gravar 1-30 segundos antes da ação (a duração do ficheiro é decidida pela transmissão em sequência).

【Record Mode】 Definir o estado do vídeo: schedule, manual and stop.

Schedule: Gravar de acordo com o tipo de vídeo definido (regular, detect and alarm) e a secção de tempo.

Manual: clique no botão “all” e grave o canal correspondente, independentemente do estado atual do dispositivo.

Stop: clique no botão “stop” e pare a gravação do canal, independentemente do estado atual do dispositivo.

【Period】 Defina a secção de tempo da gravação comum. A gravação irá iniciar apenas no período definido.

【Recording Type】 Definir o tipo de gravação: regular, detect or alarm.

Regular: Executar uma gravação normal na secção de definição de tempo. O tipo de ficheiro de vídeo é “R”.

Detect: Ativar o sinal de “deteção de movimento”, “sem vídeo” ou “perda de vídeo”. Quando o alarme acima estiver definido como gravação aberta, o estado “gravação de deteção” estará ativado. O tipo de ficheiro de vídeo é “M”.

Alarm: Ativar o sinal de alarme externo na secção de definição de tempo. Quando o alarme acima estiver definido como gravação aberta, o estado “gravação de deteção” estará ativado. O tipo de ficheiro de vídeo é “A”.

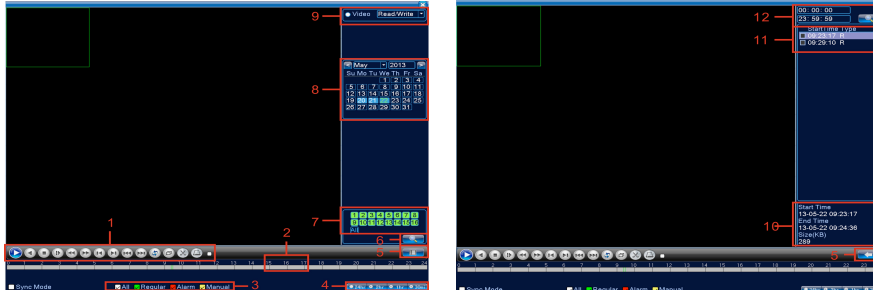
## 7. Reprodução

Existem dois métodos para reproduzir os ficheiros de vídeo gravados no disco rígido.

1. No menu atalhos do ambiente de trabalho.
2. Main Menu>Record>Playback.

Aceda à interface de reprodução – o dispositivo permite a reprodução de vários canais em simultâneo.

Nota: o disco rígido que guarda os ficheiros de vídeo deve ser definido como estado de leitura e gravação ou apenas leitura. (consulte 4.5.1 Gestão de DISCOS RÍGIDOS)



Pic 4: Reprodução

1. Controlo da reprodução
2. Sugestões de operação
3. Tipo de gravação
4. Opções da barra de progresso
5. Mudança de tempo ou modo do ficheiro
6. Pesquisa de ficheiros
7. Opções de canal
8. Opções de data
9. Opções de dispositivo de armazenamento
10. Informações do ficheiro
11. Opções do ficheiro
12. Tempo

【File information】 Hora de início, hora de fim e tamanho.

【File option】 Escolha o ficheiro a reproduzir/copiar.

【playback control】 Consulte a tabela seguinte para obter mais informações.

| Button | Function        | Button | Function      |
|--------|-----------------|--------|---------------|
|        | Play/Pause      |        | Backward      |
|        | Stop            |        | Slow Play     |
|        | Previous Frame  |        | Fast Play     |
|        | Next Frame      |        | Previous File |
|        | Repeat Playback |        | Next File     |
|        | Full Screen     |        |               |

Tabela 2 Botões de controlo de reprodução

**Nota: a reprodução fotograma a fotograma é efetuada apenas no modo de reprodução "pause".**

**Funções especiais:**

**Parcialmente ampliado:** durante a visualização de imagens isoladas no modo de reprodução em ecrã inteiro, o utilizador pode utilizar o botão esquerdo do rato para escolher uma área de qualquer tamanho no ecrã e, em seguida, clicar com o botão esquerdo para ampliar a área selecionada. Faça

duplo clique com o botão esquerdo para sair da imagem parcialmente ampliada.

**Nota: se a resolução atual de um canal for superior à resolução máxima, será exibido um "X" vermelho quando for tentada a reprodução.**

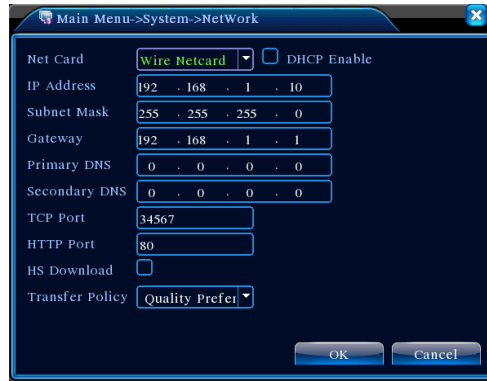
## 8. Rede

Efetue a configuração da rede em [Main Menu]>[System]>[Network]

【IP address】 Defina o endereço IP. Predefinição: 192.168.1.10.

【Subnet Mask】 Defina o endereço da máscara de sub-rede. Predefinição: 255.255.255.0.

【Gateway】 Defina o gateway predefinido. Predefinição: 192.168.1.1.



Pic 5: Configuração de rede

Configure o endereço IP do equipamento e do router no mesmo segmento de rede. Por exemplo, o endereço IP do router é 192.168.1.1 e a máscara de sub-rede é 255.255.255.0. Geralmente, o gateway predefinido é o endereço IP do router, por isso, introduza o endereço IP 192.168.1.10 no navegador IE para adicionar equipamentos como, por exemplo, dispositivos de imagens de vigilância e de monitorização remota à rede pública. Para configuração detalhada, consulte a secção "Referência de configuração de rede".

## 9. Alarme

### 9.1 Detecção de movimento



Pic 6 Detecção de movimento

Configuração da deteção de movimento. Configure o equipamento DVR para ativar um alarme, registo de ligação e fazer com que o PTZ regresse à posição predefinida quando for detetado um objeto em movimento numa área específica entre segunda e sexta-feira.

**Passo 1.** Escolha **【Main Menu】 > 【Alarm】 > 【Motion Detect】** e aceda à interface de configuração.

**Passo 2.** Escolha um canal e ajuste o nível de sensibilidade e, em seguida, defina o período de tempo de vigilância de alarme. Defina a área de monitorização (clique no botão “set” para escolher as áreas que deseja ou no botão “default” para escolher todas as áreas e, em seguida, clique com o botão direito para escolher "up window").

**Passo 3.** No estado de alarme, o DVR pode tomar medidas para efetuar ligação. Saída de alarme, gravação, circuito, ativação de PTZ, captura de imagens, mostrar mensagens, envio de e-mail (é necessário definir os parâmetros de e-mail no serviço de rede) e aviso sonoro (aviso local).

**Passo 4.** Defina os parâmetros de alarme de outros canais seguindo os passos 2 e 3.

**Nota: os métodos de configuração das funções sem vídeo, perda de vídeo e entrada de alarme são similares à deteção de movimento.**

## 10. Controlo de PTZ

Execute o controlo simples de PTZ através dos seguintes passos:

**Passo 1:** aceda a **【Main Menu】 > 【System】 > 【PTZ】**, para definir os parâmetros do canal, protocolo, etc.

**Passo 2:** no estado de pré-visualização, aceda a uma janela de controlo PTZ;

**Passo 3:** clique com o botão direito e escolha o controlo PTZ. Escolha a função normal ou alta velocidade. Clique com o botão esquerdo para executar diretamente o controlo PTZ e, em seguida, desloque o rato para controlar a direção de PTZ. Utilize a roda do rato para aplicar mais ou menos zoom na imagem.

## Parte dois: Controlo Remoto

## 1. Controlo remoto

Depois de ligar a uma rede, o utilizador pode monitorizar remotamente através de duas formas: software-cliente para vários dispositivos ou navegador comum. Software-cliente para vários dispositivos CMS é um software profissional utilizado para monitorização de vários dispositivos, com vantagens de segurança, conveniência, estabilidade e gestão centralizada. Elimina também a necessidade de instalação de activeX, por isso, recomendamos a utilização de CMS. A monitorização remota pelo navegador é executada através do navegador de kernel no PC individual, como o IE, Chrome, etc.

## 2. Software de plataforma de gestão de vários dispositivos – CMS

CMS centraliza a gestão do DVR e dos dispositivos da rede, permitindo o controlo através de um PC.

Passo 1: o software CMS é fornecido com o DVR. Abra o CD fornecido e siga as sugestões para o instalar.

Passo 2: Após a instalação deste software no PC, inicie sessão na interface exibida na imagem 7, acceda à "interface para adicionar um dispositivo" clicando em【System】>【Device Manager】>【Add zone/device】 , siga as sugestões para introduzir as informações do DVR e saia depois de guardar.

Passo 3: repita os passos anteriores na interface do Gestor de Dispositivos, onde é possível adicionar vários dispositivos para gestão centralizada.



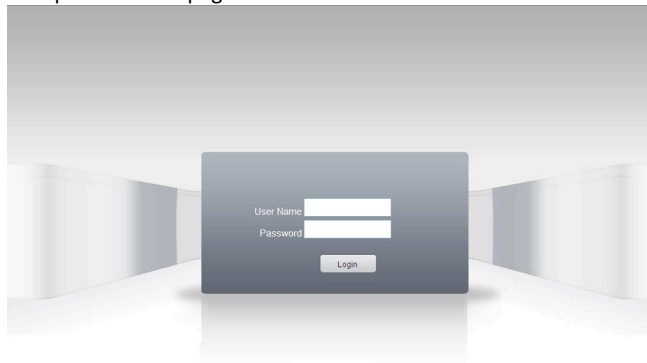
Pic.7

### 3. Monitorização Web

Quando ligado a uma rede, utilize o navegador do PC para iniciar sessão no DVR para aceder remotamente.

**Passo 1:** instale o ActiveX, com o nome de ficheiro “**INewActive.exe**”, que pode ser transferido a partir do CD incluído e siga as indicações para o instalar.

**Passo 2:** ligue ao dispositivo, abra o navegador, introduza o endereço IP desse dispositivo; por exemplo, se o endereço IP for 10.2.2.88, introduza <http://10.2.2.88> na barra de endereço. Será apresentada a página abaixo:



Pic.8 Interface WEB de início de sessão

**Passo 3:** Inicie sessão, introduzindo o nome de utilizador e a palavra-passe. Se escolher ligar a todos os vídeos depois de iniciar sessão, precisará de escolher a transmissão de rede; no caso de uma rede LAN, utilize a transmissão principal para transferir; no caso de uma rede WAN utilize a transmissão extra para transferir. Sugerimos que utilize a transmissão extra se a ligação de rede for fraca. O nome de utilizador predefinido para administração é ‘admin’, sem palavra-passe. O utilizador deve modificar a palavra-passe de ‘admin’ depois de iniciar sessão. A pic 9 apresenta a interface após o início de sessão.



Pic.9 Interface WEB

### 3.1 Operações básicas de controlo remoto

Para controlar remotamente a partir da interface da pic 9

### 3.2 Ecrã dividido

Para escolher o modo de pré-visualização

### 3.3 Reprodução

Aceder à área de reprodução. É possível reproduzir vários canais em simultâneo.

### 3.4 Registo

Mostrar informações de registo

### 3.5 Configuração local

Para definir o alarme do dispositivo, ativar a função de ligação no cliente de rede remoto.

### 3.6 Controlo de canal

Abra o vídeo, escolha o vídeo na janela do lado esquerdo e escolha o canal no lado direito.

Faça duplo clique para abrir o primeiro vídeo e escolha outro canal e faça duplo clique para abrir o segundo vídeo.

Execute a mesma ação para abrir todos os canais subsequentes. Se o canal não mudar, o sistema fechará o vídeo anterior e abrirá o novo vídeo escolhido.

Nota: o utilizador pode escolher o modo de imagem mais apropriado ao abrir o controlo de vídeo remoto.

Fechar vídeo: na janela de vídeo, escolha o vídeo que deseja desligar, clique com o botão direito no mesmo e feche a janela. Todas as janelas podem ser fechadas em simultâneo selecionando a opção para fechar tudo.

### 3.7 Configuração remota de dispositivos

Na janela de pré-visualização, clique com o botão direito, escolha 'device config'. Esta ação irá configurar os parâmetros de um dispositivo, que será sincronizado localmente, incluindo: registo, alarme, sistema, avançado, informações, etc.

## 4. Aceder a um dispositivo numa rede pública (operação na nuvem)

### Guia

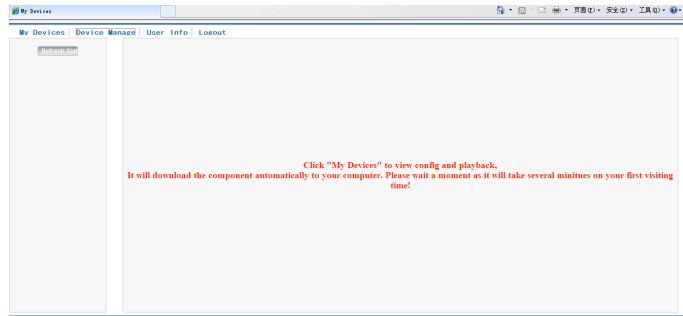
Visite <http://xmeye.net> para aceder à página de início de sessão exibida abaixo. Esta página está dividida em dois modos; início de sessão por utilizador e por dispositivo. O utilizador pode escolher entre estas opções para maximizar a conveniência.

\* Nota: para iniciar sessão "by user", o utilizador deve registar-se primeiro.



### ➤ Início de sessão por utilizador

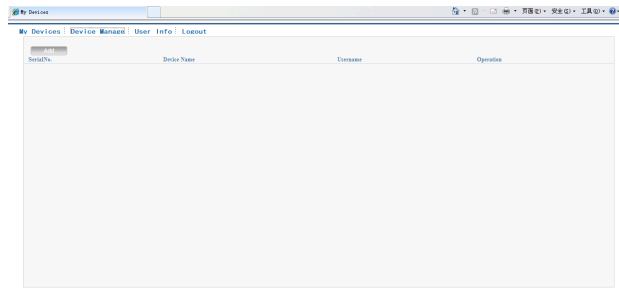
A interface apresentada abaixo será exibida para clientes que utilizam os seus dados registados de nome de utilizador e palavra-passe.



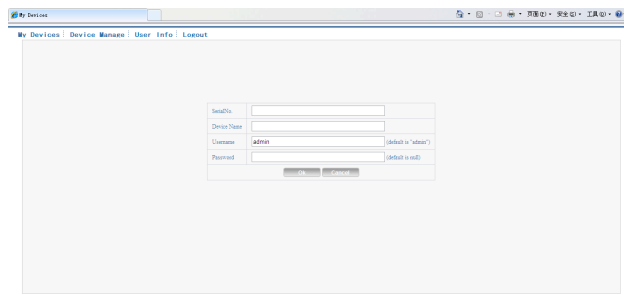
Pic 5.3 Interface da operação de tecnologia de nuvem

### Gestão de dispositivos

Utilizado principalmente para adicionar um dispositivo. Clique em “add” para introduzir o número de série do dispositivo a monitorizar.



Pic 5.4 Interface de gestão de dispositivos

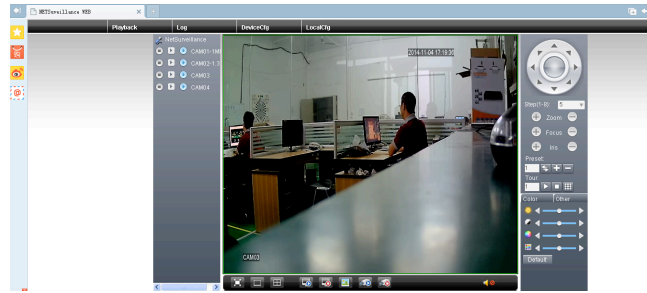


Pic 5.5 Interface para adicionar um dispositivo na gestão de dispositivos


**Nota:** na pic 5.5, o nome de utilizador significa o nome do dispositivo monitorizado, a palavra-passe significa a palavra-passe do utilizador relacionado.

O meu dispositivo

Mostra todos os dispositivos adicionados. Clique no nome do dispositivo online, proporcionando acesso para controlar o respetivo dispositivo.



Pic 5.6 Página de monitorização - Início de sessão por utilizador

**\*Observação:** o ícone “” significa offline, ou seja, o dispositivo não ligou com sucesso ao servidor.

➤ **Início de sessão por dispositivo**

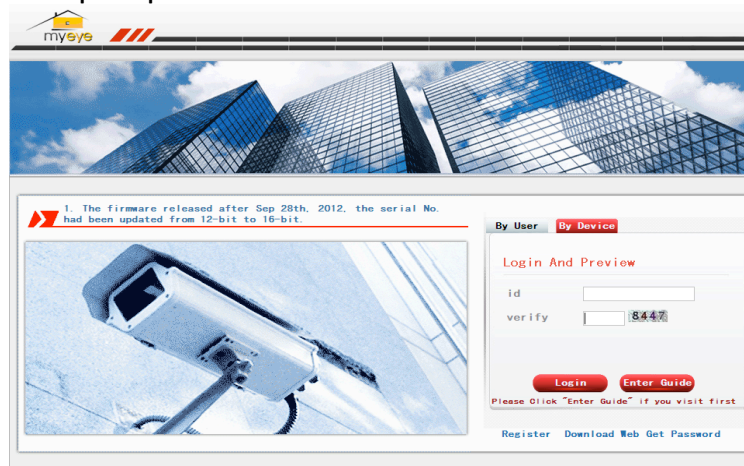
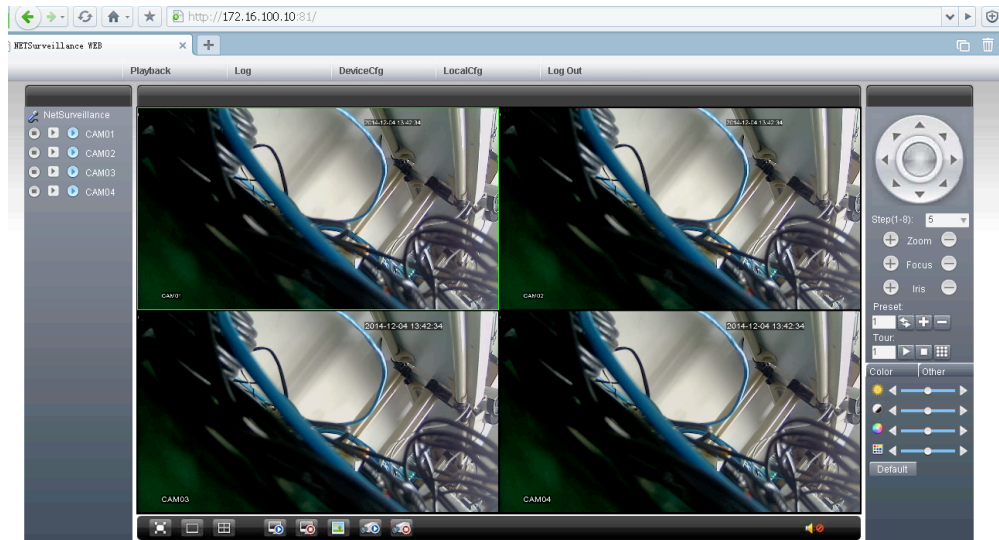


Imagem 5.7 Interface de início de sessão por dispositivo

Introduza o número de série do dispositivo e o código de verificação para monitorizar e controlar diretamente o dispositivo.





Pic: 5.8 página de monitorização - início sessão por dispositivo

## 5 Monitorização móvel

Introduz técnicas de transmissão extra durante a monitorização móvel e suporta mudança de canais (por ex., Windows mobile)

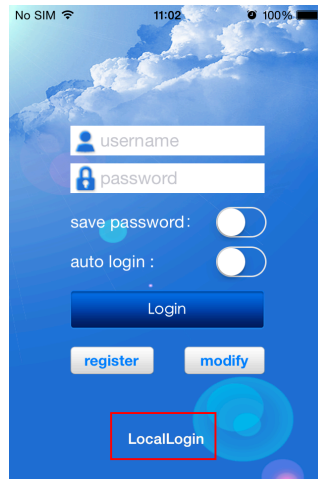
**Passo 1.** Configuração do DVR, acceda a [Main Menu]->[System]->[Encode], ative a opção Transmissão Extra.

**Passo 2.** instale o software de monitorização móvel no telemóvel, obtenha o software a partir do CD incluído, (o software para telemóveis android é o **XMEye.apk**)

**Nota:**

**Software de monitorização móvel para iPhone:** utilize o telemóvel para procurar "**XMEye**" na App store e instale a aplicação.

**Passo 3.** Após a instalação do software, clique no ícone **XMEye**, que abre a interface inicial apresentada abaixo:



Pic 13: Interface do cliente móvel

**Passo 4:** clique em “LocalLogin” e seleccione “SerialNum”, em seguida, adicione o dispositivo fazendo a leitura do código QR do DVR.



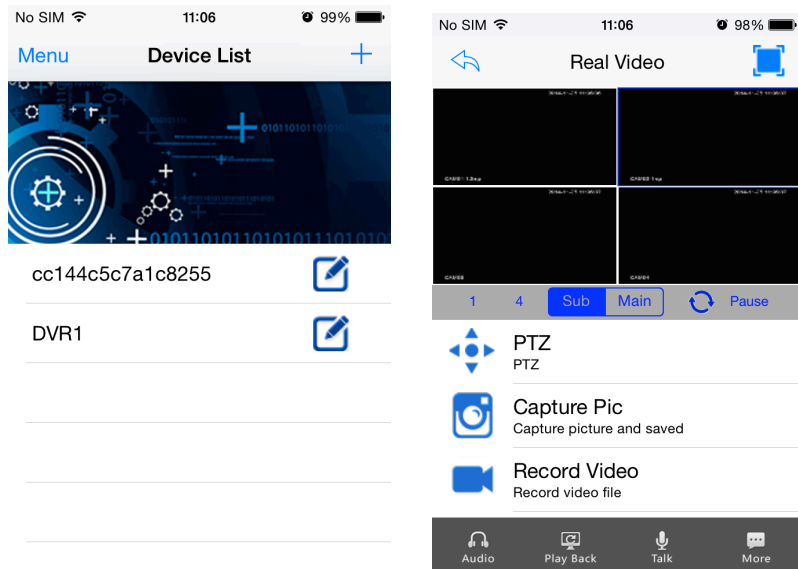
SearchDevice



SearchDevice

(Dispositivo adicionado com sucesso)

**Passo 5:** clique em “OK” para voltar à lista de dispositivos e clique no nome de um dispositivo para aceder à interface de pré-visualização.



Pic: 14 Interface de monitorização móvel

**Nota:**  
quando o DVR se encontra numa rede LAN, o telemóvel deve estar ligado a um router sem fios para aceder ao dispositivo.