

NEDERLANDS

Conceptronic 128E2 Snelstarhandleiding

Hartelijk gefeliciteerd met de aanschaf van uw Conceptronic 128E2.

In de bijgaande Snelstart handleiding wordt stap voor stap uitgelegd hoe u de CON128E2 installeert op uw Notebook of PC. Ingeval van problemen adviseren wij u onze **support-site 2-Tech** te bezoeken (ga naar www.conceptronic.net, 'Technical support' en klik op 'on-line support'.) Hier vindt u hoogstwaarschijnlijk de oplossing voor uw probleem.

Heeft u desondanks vragen met betrekking tot uw aankoop of heeft u support nodig bij het aansluiten dan kunt u direct bellen met het Conceptronic supportnummer

Voor Nederland: 0900-2024006 (€0,45 per minuut)

Voor België: 0902-41023 (€0,72 per minuut)

Om de gevraagde support te verlenen, hebben wij de volgende gegevens van u nodig:

- Duidelijke probleemomschrijving
- Versienummer van de drivers die u gebruikt (controleer altijd de Conceptronic website of u de laatste versie gebruikt).
- Type Notebook of computer systeem dat u gebruikt.
- Operating systeem dat u gebruikt.

Voor meer informatie over Conceptronic producten kunt u terecht op de Conceptronic website: www.conceptronic.net

Bij software/drivers installatie: Het is mogelijk dat onderstaande installatie iets afwijkt van de installatie op uw computer. Dit is afhankelijk van de Windows versie die u gebruikt.

NEDERLANDS

In deze snelstart-handleiding vindt u aanwijzingen voor het installeren van de externe ISDN adapter. Meer informatie over de installatie van deze ISDN adapter (stuurprogramma's) vindt u in de volledige handleiding, die op de meegeleverde cd-rom of diskette staat.

1. Hardware installatie

1. Zet de computer uit en haal de stekker uit het stopcontact.
2. Zet alle randapparatuur (monitor, printer, enz.) uit.
3. Doe de meegeleverde seriële kabel in de 9-pins connector van de ISDN adapter en schroef deze goed vast.
4. Zoek een lege seriële communicatiepoort en sluit de seriële kabel aan. Deze kabel kunt u zowel op een (kleine) 9-pins connector als op een (grote) 25-pins connector aansluiten. Kijk goed welke COM-poort u gebruikt (COM 1 of COM 2, ook wel genoemd seriële poort 1 en seriële poort 2).
5. Sluit nu de netvoeding aan op de ISDN adapter en doe de stekker in het stopcontact.
6. Het PWR LED lampje moet nu rood oplichten. Gaat er geen enkel lampje branden, controleer dan of de netvoeding wel goed is aangesloten. Is daarmee het probleem niet opgelost, neem dan contact op met uw leverancier.
7. Als alles goed is aangesloten, kunt u uw computer weer aanzetten.

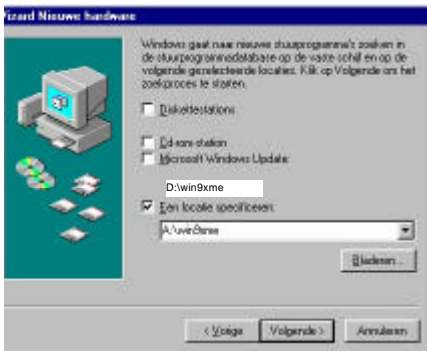
2. Software installatie

2.1 *Installatie onder Windows 98 (SE)*

1. De ISDN adapter wordt door Windows automatisch gedetecteerd als 'ISDN TA'. Klik op 'Volgende' (Next) om verder te gaan.
2. Selecteer 'Zoeken naar het beste stuurprogramma...' (Search for the best driver...). Klik op 'Volgende' (Next) om verder te gaan.

NEDERLANDS

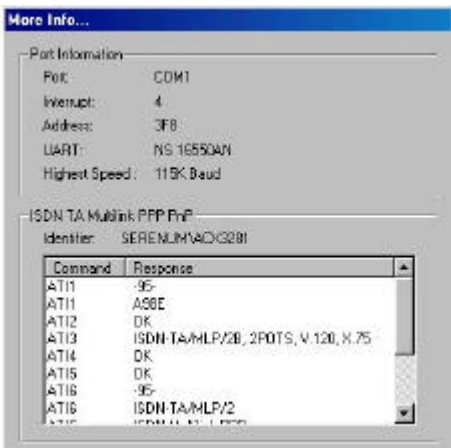
- Op te geven locatie: D:\win9xme, ervan uitgaande dat D:\ uw cd-rom-station is. Klik op 'Volgende' (Next).



- Klik op 'Volgende' (Next) om verder te gaan.
- Klik op 'Voltoeien' (Finish) om de installatie af te ronden.
- Ga naar 'Start', 'Instellingen' (Settings), 'Configuratiescherm' (Control panel), 'Modems'. Selecteer het tabblad 'Diagnostische gegevens' (Diagnostics). Selecteer COM1 en klik op 'Meer gegevens' (More Info).

NEDERLANDS

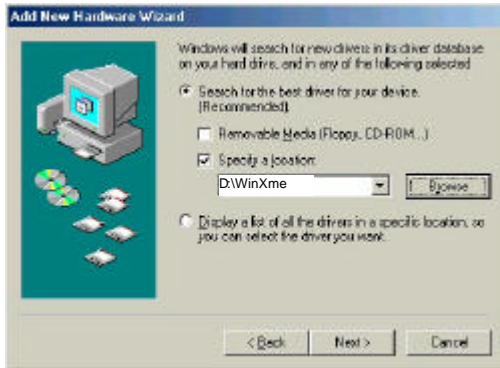
Als het volgende scherm verschijnt, is de installatie van de ISDN adapter succesvol verlopen.



2.2 Installatie onder Windows ME

1. Windows ME zal de ISDN adapter automatisch detecteren. Selecteer 'De locatie van het stuurprogramma opgeven (geavanceerd)' (Specify the location of the driver (Advanced)'. Klik op 'Volgende' (Next).
2. Selecteer alleen: 'Een op te geven locatie' (Specify a location). Zoek via 'Bladeren' (Browse) de volgende locatie op: D:\win9xme (ervan uitgaande dat D:\ uw cd-rom-station is). Klik op 'Volgende' (Next).

NEDERLANDS



3. Klik op 'Volgende' (Next) om verder te gaan.
4. Klik op 'Voltoeien' (Finish) om de installatie af te ronden.
5. Ga naar 'Start', 'Instellingen' (Settings), 'Configuratiescherm' (Control panel), 'Modems'. Selecteer het tabblad 'Diagnostische gegevens' (Diagnostics). Selecteer COM1 en klik op 'Meer gegevens' (More Info). Als het volgende scherm verschijnt, is de installatie van de ISDN adapter succesvol verlopen.



NEDERLANDS

2.3 *Installatie onder Windows 2000*

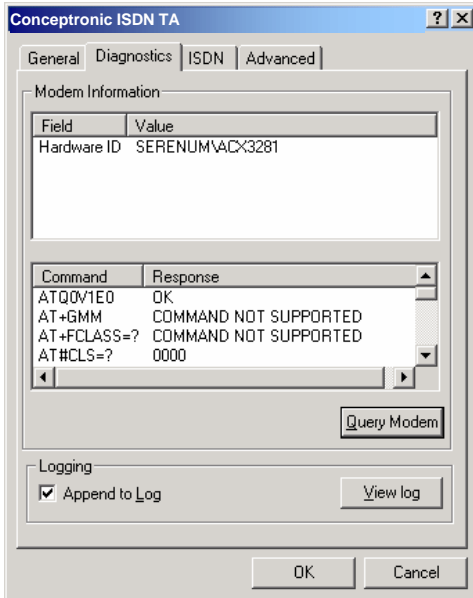
1. Windows 2000 zal de ISDN adapter automatisch detecteren. Klik op 'Volgende' (Next) om verder te gaan.
2. Selecteer 'Zoeken naar een geschikt stuurprogramma...' (Search for a suitable driver...) en klik op 'Volgende' (Next)
3. Selecteer 'Een op te geven locatie'.en klik op 'Volgende' (Next).
4. Klik op 'Bladeren' (Browse) en zoek de juiste locatie op: D:\win2K (ervan uitgaande dat D:\ uw cd-rom-station is). Klik op 'Openen' (Open) en 'Ok'.
5. Klik op Volgende (Next) om verder te gaan.



6. Wanneer het venster 'Kan digitale handtekening niet vinden' (Digital Signature Not Found) verschijnt, klikt u op Ja (Yes).
7. Klik op 'Voltoeien' (Finish) om de installatie af te ronden.
8. Ga naar 'Start', 'Instellingen' (Settings), 'Configuratiescherm' (Control panel), 'Telefoon- en modemopties' (Phone and Modem Options). Klik op het tabblad

NEDERLANDS

'Modems' en selecteer COM1. Klik op 'Eigenschappen' (Properties). Selecteer het tabblad 'Diagnostische gegevens' (Diagnostics) en klik op 'Modem vragen' (Query Modem). Als het volgende scherm verschijnt, is de installatie van de ISDN adapter succesvol verlopen.



NEDERLANDS

MSN nummers

1. Ga naar 'Deze computer' (My computer). Selecteer uw cd-rom-station, druk op de rechter muisknop en klik op 'Verkennen' (Explore). Start het programma: 'Configta.EXE' door erop te dubbelklikken.
2. Klik op 'Setup' en selecteer de juiste com-poort. Laat alle andere instellingen ongewijzigd. Klik op 'OK'.
3. Klik nogmaals op 'Setup' en selecteer 'Protocol'. Controleer of de instellingen juist zijn. Normaalgesproken is het niet nodig om deze instellingen te wijzigen.
4. Klik nogmaals op 'Setup' en selecteer 'Multiple subscriber number'. Hier kunt u uw uit 9 cijfers bestaande MSN nummer invullen. De eerste '0' van uw netnummer kunt u weglaten.

N.B.: Gebruikt u een ander besturingssysteem dan Windows, controleer dan de volgende commando's in de AT-commandolijst:: AT!B, AT!I en AT!N.

5. Klik op 'Toepassen' (Apply), 'Afsluiten' (Exit) en nogmaals op 'Afsluiten' (Exit).

ENGLISH

Conceptronic 128E2
Quick Start Guide

Congratulations on the purchase of your Conceptronic 128E2.

The enclosed Hardware Installation Guide gives you a step by step explanation of how to install the CON128E2 on your Notebook/PC. When problems occur, we advise you to go to our **support-site 2-Tech** (go to www.conceptronic.net, 'Technical support' and click 'on-line support'.) Here you will find a lot of possibilities to solve your problems.

In order to provide the requested support we need the following details from you:

- A clear description of the problem;
- Version number of the drivers you are using (always check the Conceptronic website to see wether you are using the latest version);
- Type of Notebook/PC you are using;
- Operating system you are using

For more information about Conceptronic products, please visit the Conceptronic Web Site:
www.conceptronic.net

The Software installation as described below, may be slightly different from the installation on your computer. This depends on the Windows version you are using.

ENGLISH

This quick start reference guide provides basic installation instructions. If you need more information on the installation of this external ISDN adapter (drivers), please refer to the full manual supplied with the adapter on CD-ROM or on floppy disk.

1. Hardware installation

1. Switch off the computer and remove the plug from the power outlet.
2. Switch off all peripherals (CRT screen, printer, etc.).
3. Connect the serial cable supplied with the product to the 9-pin connector on the ISDN adapter and fasten the screws to secure the connector into place.
4. Then find a free communication port. Using the multi-function serial cable, you can connect either the (small) 9-pin connector or the (larger) 25-pin connector to a free serial communication port. Please make sure you know which COM port you are using (COM 1 or COM 2, also referred to as serial port 1 or serial port 2).
5. Now connect the power supply to the ISDN adapter and insert the plug into a power outlet.
6. When the ISDN adapter is powered up, the PWR LED indicator should light red. If none of the LED indicators light, you should first check if the power supply has been connected properly. If not, correct the problem. If the adapter still does not power up, please contact your dealer.
7. When all the connections are made, you may switch your computer back on.

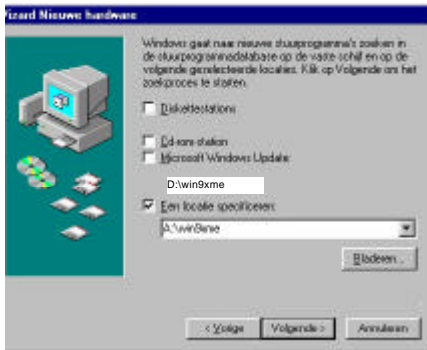
2. Software installation

2.1 Setup for Windows 98 (SE)

1. The ISDN-adapter will be detected automatically as 'ISDN TA'. Click 'next' to continue.

ENGLISH

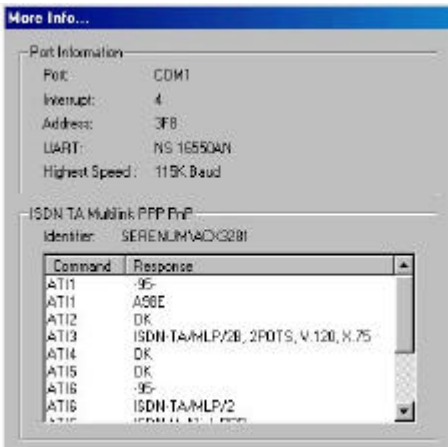
2. Select 'search for the best drivers for your device (recommended)'. Click 'next' to continue.
3. Specify a location: D:\win9xme, assuming D:\ is your CD-ROM drive. Click 'Next'.



4. Click 'next' to continue.
5. Click 'finish' to complete the installation.
6. Go to 'start', 'settings', 'control panel', 'modems'. Select the 'diagnostics' tab. Select COM1 and click 'more info'.

ENGLISH

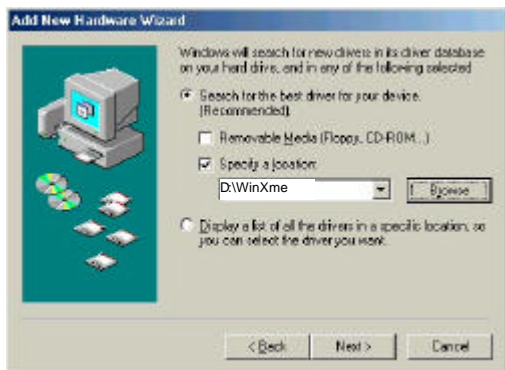
- When the next screen appears, the ISDN adapter is installed successfully.



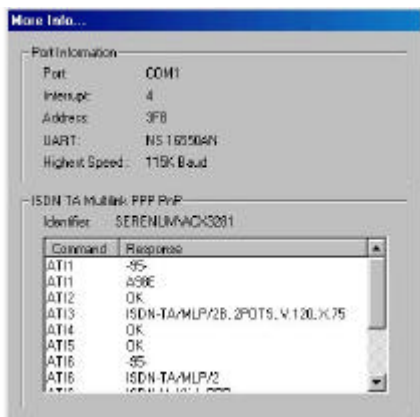
2.2 Setup for Windows ME

- Windows ME will detect the ISDN-adapter. Select 'Specify the location of the driver (Advanced)'. Click 'Next'.
- Select only 'specify a location'. Use 'Browse' to find the following location: D:\win9xme. Click 'Next'.

ENGLISH



3. Click 'Next' to continue.
4. Click 'Finish' to complete the installation.
5. Go to 'Start' , 'Settings' , 'Control panel' , 'Modems' . Select the 'Diagnostics' tab. Select 'COM1' and click 'More info' . When the next screen appears, the ISDN adapter is installed successfully.



ENGLISH

2.3 Setup for Windows 2000

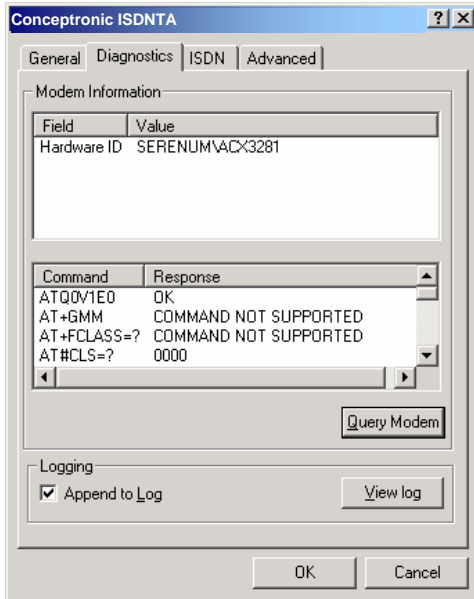
1. Windows 2000 will detect the ISDN-adapter, click 'Next' to continue.
2. Select 'Search for a suitable driver for my device (Recommended)' Click 'Next'.
3. Select 'Specify a location'. Click 'Next'.
4. Use 'Browse' to find the following location: D:\win2K. Click 'Open' and 'Ok'.
5. Click 'Next' to continue.



6. Windows 2000 will prompt the message 'Digital Signature not found'. Click 'Yes'.
7. Click 'Finish' to complete the installation.

ENGLISH

- Go to 'start', 'settings', 'control panel', 'phone and modem options'. Click the 'modem' tab and select COM1. Click 'properties'. Select the 'diagnostics' tab and click 'query modem'. When the next screen appears, the ISDN-adapter is installed successfully.



MSN numbers

- Go to 'My computer'. Select your CD-ROM drive, press the right mouse button and click 'Explore'. Start the program: 'Configta.EXE' by double clicking it.
- Click 'Setup' and select the correct com-port. Leave all other settings default. Click 'OK'.

ENGLISH

3. Click 'Setup' again and select 'Protocol'. Check if the default settings are correct. Normally it won't be necessary to change the settings.
4. Click 'Setup' again and select the 'Multiple subscriber number'. Here you can fill in your MSN number of 9 digits without the zero of your area code.

NOTE: When you are using an operating system other than Windows, check out AT-Commands list for: AT!B, AT!! and AT!N.

5. Click 'Apply', 'Exit' and 'Exit' again.

ESPAÑOL

Conceptronic 128E2
Guía de iniciación rápida

Enhorabuena por la compra de su Conceptronic 128E2.

La Guía de instalación del hardware incluida le ofrece una explicación paso a paso de cómo instalar el CON128E2 en su ordenador Notebook/PC. Caso de experimentar problemas, recomendamos acceda a nuestra **página de soporte 2-Tech** (acceda a www.conceptronic.net, 'Technical support' (soporte técnico) y haga clic en 'on-line support' (soporte en línea). Ahí encontrará una gran cantidad de posibles soluciones a sus problemas.

Para poder ayudarle, necesitamos que nos detalle la información a continuación:

- Una descripción clara del problema;
- La versión de los controladores que está usando (siempre debería de comprobar con el lugar Web de Conceptronic para asegurar que está utilizando la última versión);
- El tipo de Notebook/PC que está utilizando;
- El sistema operativo que está utilizando.

Para obtener más información acerca de productos de Conceptronic por favor visite el lugar Web de Conceptronic: www.conceptronic.net

La instalación de software, tal y como se describe a continuación, puede ser algo diferente de la instalación en su ordenador. Eso depende de la versión de Windows que esté usando.

ESPAÑOL

Esta guía de referencia rápida proporciona instrucciones básicas de instalación. Si necesita más información sobre la instalación de este adaptador de RDSI externo (controladores), consulte el manual completo suministrado con el adaptador en el CD-ROM o el disquete.

1. Instalación de hardware

1. Desconecte el ordenador y saque el enchufe de la toma de pared.
2. Desconecte todos los periféricos (pantalla TRC, impresora, etc.).
3. Conecte el cable de serie provisto con el producto al conector de 9 clavijas del adaptador de RSDI y fije los tornillos para asegurar el conector.
4. A continuación busque un puerto de comunicación libre. Mediante el cable de serie multifunción, conecte el conector de 9 clavijas (pequeño) o el conector de 25 clavijas (más grande) a un puerto de comunicación de serie libre. Asegúrese de cuál es el puerto COM que está utilizando (COM 1 o COM 2, también referidos como puerto de serie 1 o puerto de serie 2).
5. Ahora conecte la alimentación de corriente al adaptador de RDSI e introduzca el enchufe en una toma de corriente.
6. Cuando el adaptador de RDSI esté encendido, el indicador DEL debe estar en rojo. Si ninguno de los indicadores DEL está encendido, compruebe en primer lugar si la fuente de alimentación se ha conectado correctamente. Si no es así, corrija el problema. Si el adaptador no se enciende, consulte con su proveedor.
7. Cuando todas las conexiones estén correctas, vuelva a encender su ordenador.

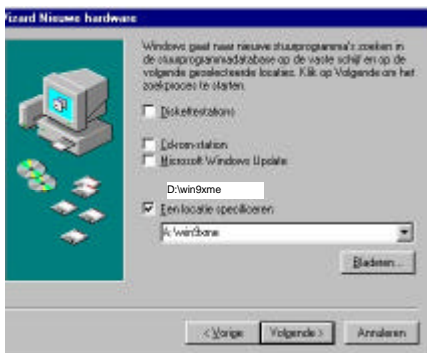
2. Instalación de software

2.1 Configuración para Windows 98 (SE)

1. El adaptador de RDSI se detectará automáticamente como "ISDN TA". Haga clic en "Siguiente" para continuar.

ESPAÑOL

2. Seleccione “Buscar el mejor controlador para su dispositivo (recomendado)”. Haga clic en “Siguiente” para continuar.
3. Especifique una ubicación: D:\win9xme, suponiendo que D:\ es su unidad de CD-ROM. Haga clic en “Siguiente”.

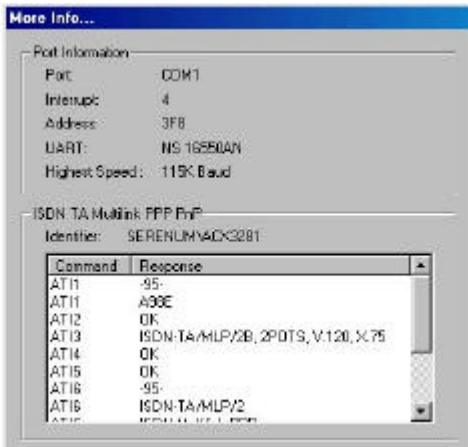


4. Haga clic en “Siguiente” para continuar.
5. Haga clic en “Finalizar” para completar la instalación.

ESPAÑOL

6. Vaya a “Inicio”, “Configuración”, “Panel de control”, “Módems”. Seleccione la ficha “Diagnóstico”. Seleccione COM1 y haga clic en “Más información”.

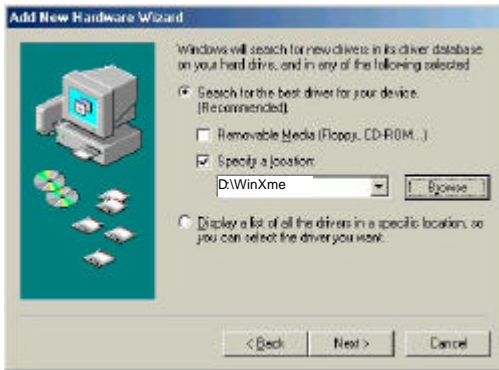
Cuando aparezca la pantalla siguiente, el adaptador de RDSI se ha instalado correctamente.



2.2 Configuración para Windows ME

1. Windows ME detectará el adaptado de RDSI. Seleccione “Especificar la ubicación del controlador (Avanzado)”. Haga clic en “Siguiente”.
2. Seleccione “Especificar una ubicación”. Utilice “Examinar” para buscar la ubicación siguiente: D:\win9xme. Haga clic en “Siguiente”.

ESPAÑOL



3. Haga clic en “Siguiente” para continuar.
4. Haga clic en “Finalizar” para completar la instalación.
5. Vaya a “Inicio”, “Configuración”, “Panel de control”, “Módems”. Seleccione la ficha “Diagnóstico”. Seleccione “COM1” y haga clic en “Más información”. Cuando aparezca la pantalla siguiente, el adaptador de RDSI se ha instalado correctamente.



ESPAÑOL

2.3 Configuración para Windows 2000

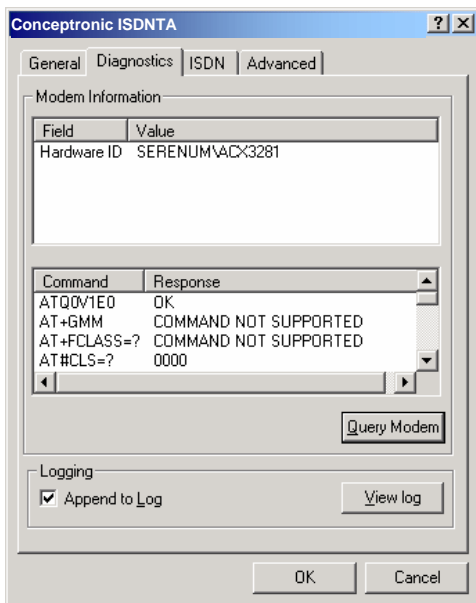
1. Windows 2000 detectará el adaptador de RDSI, haga clic en “Siguiente” para continuar.
2. Seleccione “Buscar un controlador adecuado para mi dispositivo (Recomendado)”. Haga clic en “Siguiente”.
3. Seleccione “Especificar una ubicación”. Haga clic en “Siguiente”.
4. Utilice “Examinar” para buscar la ubicación siguiente: D:\win2K. Haga clic en “Abrir” y “Aceptar”.



5. Haga clic en “Siguiente” para continuar.
6. Windows 2000 emitirá el mensaje “Firma digital no hallada”. Haga clic en “Sí”.
7. Haga clic en “Finalizar” para completar la instalación.

ESPAÑOL

8. Vaya a “Inicio”, “Configuración”, “Panel de control”, “Opciones de teléfono y módem”. Haga clic en la ficha “Módem” y seleccione COM1. Haga clic en “Propiedades”. Seleccione la ficha “Diagnóstico” y haga clic en “Solicitar módem”. Cuando aparezca la pantalla siguiente, el adaptador de RDSI se ha instalado correctamente.



ESPAÑOL

Números MSN

1. Vaya a “Mi PC”. Seleccione su unidad de CD-ROM, pulse el botón derecho de su ratón y haga clic en “Explorar”. Ejecute el programa: “Configta.EXE” haciendo doble clic en él.
2. Haga clic en “Configuración” y seleccione el puerto COM correcto. Deje todas las demás opciones en su configuración por defecto. Haga clic en “Aceptar”.
3. Haga clic en “Configuración” de nuevo y seleccione “Protocolo”. Compruebe que las configuraciones por defecto sean correctas. Por regla general, no será necesario que deba modificar las configuraciones.
4. Haga clic en “Configuración” de nuevo y seleccione “Multiple subscriber number”. Aquí puede hallar su número de MSN de 9 dígitos sin el cero de su código de área.

NOTA: Cuando utilice un sistema operativo que no sea Windows, compruebe los comandos AT: AT!B, AT!I y AT!N.

5. Haga clic en “Aplicar”, “Salir” y de nuevo “Salir”.

DEUTSCH

Conceptronic 128E2 Schnellstartanleitung

Herzlichen Glückwunsch zum Erwerb des Conceptronic 128E2.

In der beigegeführten Intallationsanweisung für die Hardware finden Sie schrittweise Erklärungen für die Installation des CON128E2 in Ihrem Notebook/PC. Falls Schwierigkeiten auftreten sollten, empfehlen wir Ihnen einen Besuch auf unserer **Support-Site 2-Tech**

(gehen Sie zu www.conceptronic.net, 'Technical support' (Technischer Support) und klicken Sie auf 'on-line support'.) Hier finden Sie eine große Anzahl von Möglichkeiten, Ihr Problem zu lösen.

Um Ihnen die angeforderte Unterstützung erbringen zu können, benötigen wir von Ihnen folgende Angaben:

- Eine eindeutige Beschreibung des Problems
- Versionsnummer der verwendeten Treiber (Überprüfen Sie mit einem Besuch auf der Internet-Seite von Conceptronic, ob Sie die aktuellste Version verwenden).
- Modell des verwendeten Notebooks/PCs.
- Verwendetes Betriebssystem.

Weiter Informationen zu den Conceptronic Produkte finden Sie auf der Website von Conceptronic: www.conceptronic.net

Die nachstehend beschriebene Software-Installation kann sich bei Ihrem Rechner aufgrund der verwendeten Windows-Version leicht unterscheiden.

DEUTSCH

Diese Schnellstartanleitungen enthalten die Anweisungen für die Grundinstallation. Wenn Sie weitere Informationen zur Installation dieses externen ISDN-Adapters (Treiber) benötigen, lesen Sie bitte im umfassenden Handbuch auf der mitgelieferten CD-ROM oder Diskette nach.

1. Hardwareinstallation

1. Schalten Sie den Rechner aus und ziehen Sie den Stecker aus der Steckdose.
2. Schalten Sie alle Peripheriegeräte (Bildschirm, Drucker, usw.) aus.
3. Schließen Sie das mitgelieferte serielle Kabel an den 9-poligen Anschluss am ISDN-Adapter an und ziehen Sie die Schrauben fest, um den Stecker zu sichern.
4. Suchen Sie dann eine freie Kommunikations-Schnittstelle. Mit Hilfe des Multifunktionskabels können Sie entweder den (kleinen) 9-poligen oder den (großen) 25-poligen Stecker an eine freie Kommunikations-Schnittstelle anschließen. Stellen Sie sicher, dass Sie wissen, welchen COM-Port sie verwenden (COM 1 oder COM 2, auch als serielle Schnittstelle 1 bzw. 2 bezeichnet).
5. Schließen Sie nun die Stromversorgung an den ISDN-Adapter an und stecken Sie das Kabel in die Steckdose.
6. Sobald der ISDN-Adapter mit Strom versorgt wird leuchtet die LED „PWR“ rot. Wenn keine LED aufleuchtet. Müssen Sie überprüfen, ob die Stromversorgung ordnungsgemäß hergestellt ist. Anderenfalls muss das Problem behoben werden. Wenn der Adapter immer noch keinen Strom erhält, setzen Sie sich mit Ihrem Händler in Verbindung.
7. Sobald alle Verbindungen hergestellt sind, können Sie den Rechner wieder hochfahren.

DEUTSCH

2. Softwareinstallation

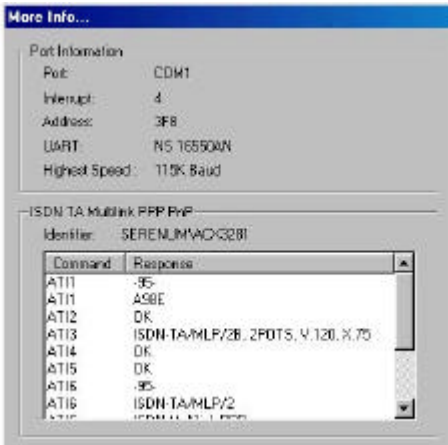
2.1 Installation unter Windows 98 (SE)

1. Der ISDN-Adapter wird automatisch als 'ISDN TA' erkannt. Klicken Sie auf 'next' (Weiter), um fortzufahren.
2. Wählen Sie 'search for the best drivers for your device (recommended)' (Den Besten Treiber für das Gerät suchen - Empfehlung). Klicken Sie auf 'next' (Weiter), um fortzufahren.
3. Geben Sie den Pfad an: D:\win9xme, angenommen D:\ ist Ihr CD-ROM-Laufwerk. Klicken Sie auf 'next' (Weiter).



4. Klicken Sie auf 'next' (Weiter) , um fortzufahren.
5. Klicken Sie auf 'finish' (fertigstellen), um die Installation zu vervollständigen.
6. Gehen Sie zu 'start' (Start), 'settings' (Einstellungen), 'control panel' (Systemsteuerung), 'modems' (Modems). Wählen Sie die Registerkarte 'diagnostics' (Diagnose). Wählen Sie COM1 and klicken Sie auf 'more info' (Details).
Wenn die nachstehende Anzeige erscheint, wurde der ISDN-Adapter erfolgreich installiert.

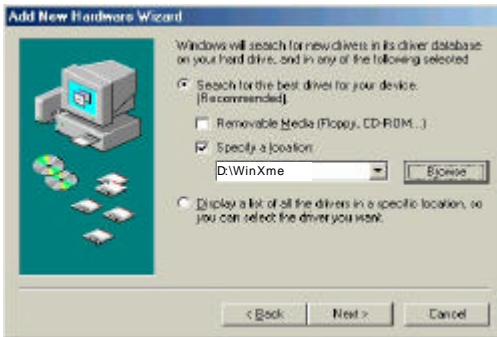
DEUTSCH



2.2 Installation unter Windows ME

1. Windows ME erkennt den ISDN-Adapter. Wählen Sie 'Specify the location of the driver (Advanced)' (Pfad zu den Treibern angeben - Erweitert). Klicken Sie auf 'next' (Weiter).
2. Wählen Sie nur 'specify a location' (Pfad angeben). Verwenden Sie die Schaltfläche 'Browse' (Durchsuchen), um zum folgenden Ort zu gelangen: D:\win9xme. Klicken Sie auf 'next' (Weiter).

DEUTSCH



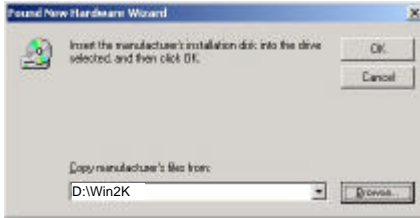
3. Klicken Sie auf 'next' (Weiter) , um fortzufahren.
4. Klicken Sie auf 'finish' (fertigstellen), um die Installation zu vervollständigen.
5. Gehen Sie zu 'start' (Start) , 'settings' (Einstellungen), 'control panel' (Systemsteuerung), 'modems' (Modems). Wählen Sie die Registerkarte 'diagnostics' (Diagnose). Wählen Sie 'COM1' and klicken Sie auf 'more info' (Details). Wenn die nachstehende Anzeige erscheint, wurde der ISDN-Adapter erfolgreich installiert.



DEUTSCH

2.3 Installation unter Windows 2000

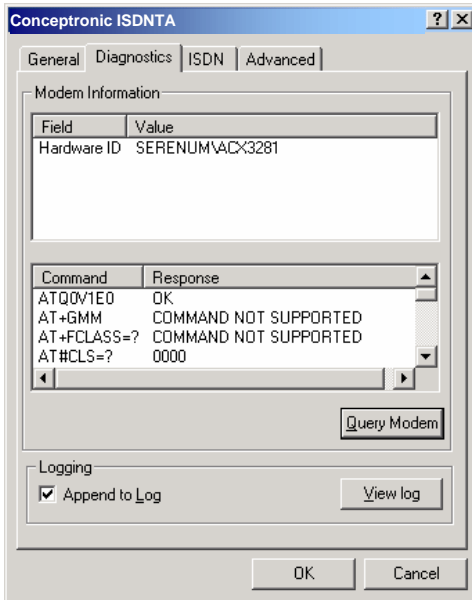
1. Windows 2000 erkennt den ISDN-Adapter; klicken Sie auf 'next' (Weiter) , um fortzufahren.
2. Wählen Sie 'Search for a suitable driver for my device (Recommended)' (Einen geeigneten Treiber für das Gerät suchen – Empfehlung). Klicken Sie auf 'next' (Weiter).
3. Wählen Sie 'specify a location' (Pfad angeben). Klicken Sie auf 'next' (Weiter).
4. Verwenden Sie die Schaltfläche 'Browse' (Durchsuchen), um zu folgendem Ort zu gelangen: D:\win2K. Klicken Sie auf 'Open' und 'Ok'.
5. Klicken Sie auf 'next' (Weiter) , um fortzufahren.



6. Windows 2000 zeigt die Meldung 'Digital Signature not found' (Digitale Signatur nicht gefunden). Klicken Sie auf 'Yes' (Ja).
7. Klicken Sie auf 'finish' (fertigstellen), um die Installation zu vervollständigen.

DEUTSCH

8. Gehen Sie zu 'start' (Start), 'settings' (Einstellungen), 'control panel' (Systemsteuerung), 'phone and modem options' (Telefon- und Modemoptionen). Klicken Sie auf die Registerkarte 'modem' (Modem) und wählen Sie COM1. Klicken Sie auf 'properties' (Eigenschaften). Wählen Sie die Registerkarte 'diagnostics' (Diagnose) und klicken Sie auf 'query modem' (Modem abfragen). Wenn die nachstehende Anzeige erscheint, wurde der ISDN-Adapter erfolgreich installiert.



DEUTSCH

MSN-Nummern

1. Gehen Sie zu 'My computer' (Mein PC). Wählen Sie Ihr CD-ROM-Laufwerk, klicken Sie mit der rechten Maustaste an und klicken Sie dann auf 'Explore' (Durchsuchen). Rufen Sie das Programm 'Configta.EXE' auf, indem Sie darauf doppelklicken.
2. Klicken Sie auf 'Setup' und wählen Sie den zutreffenden COM-Port. Lassen Sie alle anderen Einstellungen als Standardeinstellungen. Klicken Sie auf 'OK'.
3. Klicken Sie erneut auf 'Setup' und wählen Sie 'Protocol' (Protokoll). Überprüfen Sie, ob die Standardeinstellungen korrekt sind. Normalerweise ist es nicht erforderlich, die Einstellungen zu verändern.
4. Klicken Sie erneut auf 'Setup' und wählen Sie 'Multiple subscriber number'. Hier können Sie Ihre 9-stellige MSN-Nummer ohne die Null der Vorwahl eingeben.

HINWEIS: Wenn Sie ein anderes Betriebssystem als Windows verwenden, überprüfen Sie, ob in der Liste der AT-Befehle AT!B, AT!I und AT!N enthalten sind.

5. Klicken Sie auf 'Apply' (Übernehmen), 'Exit' (Schließen) und erneut 'Exit' (Schließen).

FRANÇAIS

Conceptronic 128E2
Guide de démarrage rapide

Nous vous félicitons d'avoir acheté le 128E2 de Conceptronic.

Le Guide d'Installation du Matériel ci-joint vous expliquera pas à pas comment installer le CON128E2 sur votre ordinateur portable. Lorsque vous rencontrez des problèmes, nous vous conseillons d'aller consulter notre **site d'assistance technique 2-Tech** (allez sur le site www.conceptronic.net, "Assistance technique" et cliquez sur "Assistance technique *on-line*".) Vous y trouverez un éventail de possibilités pour résoudre vos problèmes.

Afin de pouvoir vous aider, nous aurons besoin des informations suivantes:

- Une description claire du problème;
- Le numéro de version des pilotes que vous utilisez (vérifiez toujours le Site Internet Conceptronic pour vous assurez que vous utilisez la dernière version);
- Le type d'ordinateur que vous utilisez;
- Le système d'exploitation que vous utilisez.

Pour plus d'informations sur les produits de Conceptronic, visitez notre Site Internet Conceptronic: www.conceptronic.net

Il est possible que l'installation du matériel décrite ci-dessous diffère parfois de l'installation sur votre ordinateur. Cela dépend de la version Windows que vous utilisez.

FRANÇAIS

Ce manuel de référence rapide fournit les instructions de base pour effectuer l'installation de votre dispositif. Pour avoir plus d'informations sur l'installation de cet adaptateur externe ISDN (drivers), veuillez consulter le manuel complet sur CD-ROM ou sur disquette, fourni avec l'adaptateur.

1. Installation du hardware

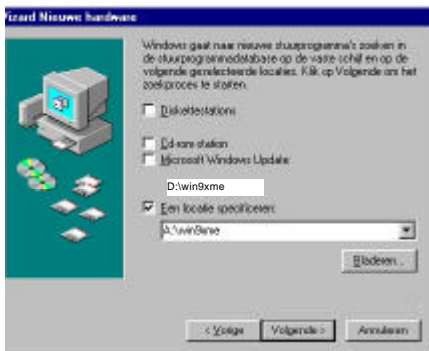
1. Eteignez l'ordinateur et débranchez le câble de la prise électrique.
2. Eteignez tous les périphériques (écran CRT, imprimante, etc.).
3. Branchez le câble de série, fourni avec le produit, au connecteur à 9 broches de l'adaptateur ISDN et serrez les vis destinées à fixer le connecteur.
4. Ensuite cherchez un port de communication libre. Grâce au câble de série multifonctionnel, vous pouvez connecter à un port de communication de série libre, soit le (petit) connecteur à 9 broches soit le (grand) connecteur à 25 broches. Veuillez vous assurer quel est le port COM que vous êtes en train d'utiliser (COM 1 ou COM 2, également appelé port de série 1 ou port de série 2).
5. Maintenant branchez le câble de la prise électrique à l'adaptateur ISDN et ensuite branchez l'autre extrémité du câble à la prise de courant murale.
6. Lorsque vous allumerez l'adaptateur ISDN, le témoin PWR LED devrait être allumé et de couleur verte. Si aucun des témoins LED n'est allumé, il convient de vérifier si les connexions électriques ont été effectuées correctement. Si ce n'est pas le cas, veuillez porter remède à ce problème. Si l'adaptateur ne s'allume toujours pas, veuillez contacter votre distributeur.
7. Lorsque toutes les connexions ont été faites, vous pouvez rallumer votre ordinateur.

2. Installation du software

2.1 Configuration pour Windows 98 (SE)

FRANÇAIS

1. L'adaptateur ISDN sera détecté automatiquement comme étant l'ISDN TA'. Cliquez sur 'Suivant' pour continuer.
2. Sélectionnez "Rechercher le meilleur driver pour votre dispositif (recommandé)" et cliquez sur "Suivant" pour continuer.
3. Spécifiez l'emplacement: D:\win9xme, si D:\ est votre lecteur de disquette. Cliquez sur "Suivant".

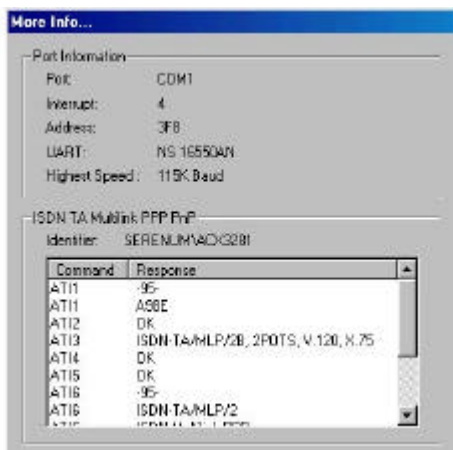


4. Cliquez sur "Suivant" pour continuer.
5. Cliquez sur 'Terminer' pour achever l'installation.

FRANÇAIS

- Allez dans 'Démarrage' - 'Paramètres' - 'Panneau de configuration', 'Modems'. Sélectionnez d'abord 'Diagnostics' et ensuite 'COM1' et cliquez sur 'Informations complémentaires'.

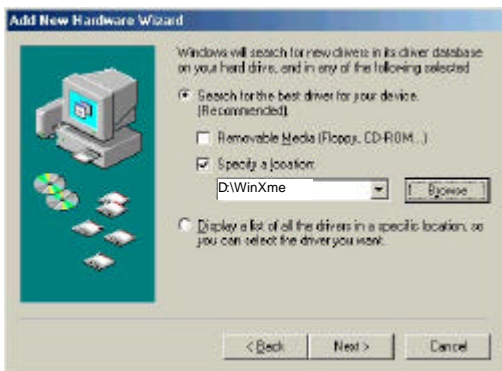
Lorsque la fenêtre suivante s'affiche à l'écran, l'adaptateur ISDN a été installé correctement.



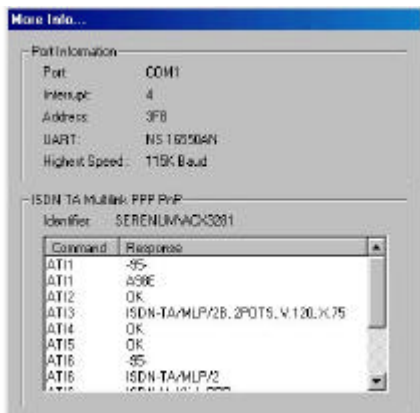
2.2 Configuration pour Windows ME

- Windows ME détectera automatiquement l'adaptateur ISDN. Sélectionnez "Spécifier un emplacement pour le driver (Avancé)". Cliquez sur 'Suivant'.
- Sélectionnez uniquement "Spécifier un emplacement". Utilisez le bouton 'Rechercher' pour trouver l'emplacement: D:\win9xme. Cliquez sur 'Suivant'.

FRANÇAIS



3. Cliquez sur 'Suivant' pour continuer.
4. Cliquez sur 'Terminer' pour achever l'installation.
5. Allez dans 'Démarrage' - 'Paramètres' - 'Panneau de configuration', 'Modems'. Sélectionnez d'abord 'Diagnostics' et 'COM1' ensuite et cliquez sur 'Informations complémentaires'. Lorsque la fenêtre suivante s'affiche à l'écran, l'adaptateur ISDN a été installé correctement.



FRANÇAIS

2.3 Configuration pour Windows 2000

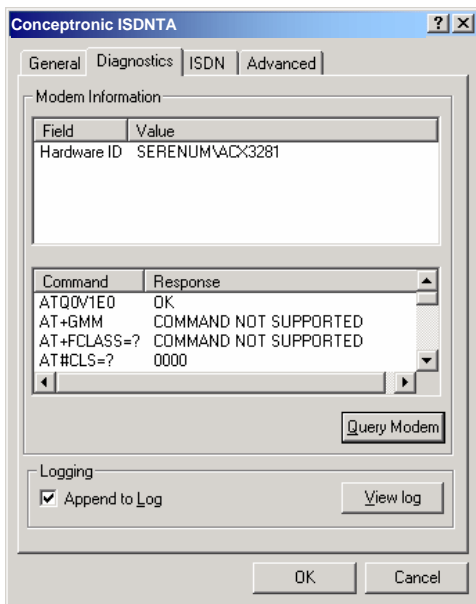
1. Windows 2000 détectera automatiquement l'adaptateur ISDN; cliquez sur 'Suivant' pour continuer.
2. Sélectionnez "Rechercher le driver approprié pour votre dispositif (recommandé)" et cliquez sur "Suivant" pour continuer.
3. Sélectionnez 'Spécifier un emplacement'. Cliquez sur 'Suivant'.
4. Cliquez sur 'Rechercher' pour retrouver l'emplacement suivant: D:\win2K. Cliquez sur 'Ouvrir' et ensuite sur 'OK'.



5. Cliquez sur 'Suivant' pour continuer.
6. Windows 2000 affichera le message 'Identifications numériques introuvables'. Cliquez sur 'Oui'.
7. Cliquez sur 'Terminer' pour achever l'installation.

FRANÇAIS

- Allez dans 'Démarrage' - 'Paramètres' - 'Panneau de configuration', 'Options Téléphonie et Modems'. Cliquez sur 'Modem' et ensuite sélectionnez 'COM1'. Cliquez sur 'Propriétés'. Ensuite sélectionnez 'Diagnostics' et cliquez sur 'Recherche du modem'. Lorsque la fenêtre suivante s'affiche à l'écran, l'adaptateur ISDN a été installé correctement.



FRANÇAIS

Numéros MSN

1. Allez dans 'Mon PC'. Sélectionnez votre lecteur de CD-ROM, appuyez sur bouton droit de votre souris et ensuite cliquez sur 'Explorer'. Démarrez le programme: 'Configta.EXE' en faisant un double clic sur ce programme.
2. Cliquez sur 'Configuration' et sélectionnez le port de communication correct. Laissez les autres configurations par défaut telles quelles. Cliquez sur 'OK'.
3. Cliquez à nouveau sur 'Configuration' et sélectionnez 'Protocole'. Vérifiez si les configurations par défaut sont correctes. En général, il ne faut pas changer ces configurations.
4. Cliquez à nouveau sur 'Configuration' et sélectionnez "Multiple subscriber number" (Numéro du souscripteur multiple). Dans cette fenêtre vous pouvez saisir votre numéro MSN à 9 chiffres sans le '0' du code régional.

REMARQUE: Lorsque vous utilisez un système d'exploitation autre que Windows, vérifiez la liste des commandes AT pour: AT!B, AT!! et AT!N.

5. Cliquez sur 'Appliquer', ensuite sur 'Quitter' et encore une fois sur 'Quitter'.

ITALIANO

Conceptronic 128E2
Guida d'installazione rapida

Grazie per l'acquisto del 128E2 Conceptronic.

La guida per l'installazione dell'hardware acclusa spiegherà passo a passo come installare la CON128E2 sul vostro Notebook o PC. Nel caso in cui dovessero insorgessero problemi, raccomandiamo di entrare nella nostra **pagina di supporto 2-Tech** (accedere a www.conceptronic.net, 'Technical support' (supporto tecnico) e fare click su 'on-line support' (supporto in linea). Troverete qui una gran quantità di possibili soluzioni ai vostri problemi.

Per poterle offrire un'efficiente servizio di assistenza, la preghiamo di specificare i seguenti dati:

- Descrizione chiara del problema;
- Numero versione dei driver che si stanno utilizzando (si consiglia di controllare sempre sul sito Web della Conceptronic per verificare se si tratta dell'ultima versione);
- Tipo di Notebook o PC in uso;
- Sistema operativo in uso.

Per ulteriori informazioni dei prodotti Conceptronic, la preghiamo di visitare il sito Web della Conceptronic: www.conceptronic.net

La successiva descrizione relativa all'installazione del software potrebbe essere leggermente diversa dall'installazione sul vostro computer. Ciò dipende dalla versione di Windows in uso.

ITALIANO

Questa guida di riferimento per un avvio rapido fornisce delle istruzioni di base per l'installazione. Se sono necessarie ulteriori informazioni sull'installazione di questo adattatore ISDN esterno (driver), si prega di fare riferimento al manuale completo fornito con l'adattatore su CD-ROM o su floppy disk.

1. Installazione Hardware

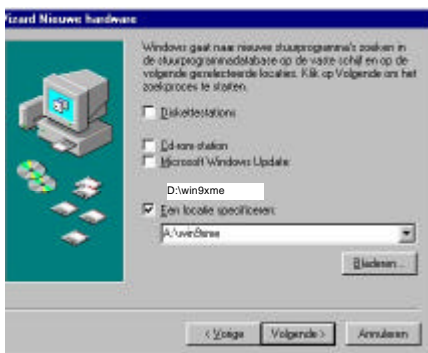
1. Spegnerne il computer e togliere la spina dalla presa di corrente.
2. Spegnerne tutte le periferiche (schermo CRT, stampante, ecc.).
3. Collegare il cavo seriale fornito con il prodotto al connettore a 9-pin sull'adattatore ISDN e avvitare le viti per fissare il connettore al suo posto.
4. Quindi cercare una porta di comunicazione libera. Utilizzando il cavo seriale multi-funzione, è possibile collegare il connettore a 9-pin (piccolo) o il connettore a 25-pin (grande) a una porta di comunicazione seriale libera. Assicurarsi di sapere che porta COM si sta utilizzando (COM 1 oppure COM 2, a cui si fa riferimento anche come porta seriale 1 e porta seriale 2).
5. Quindi collegare l'alimentazione all'adattatore ISDN e inserire la spina nella presa di corrente.
6. Quando si accende l'adattatore ISDN, l'indicatore PWR LED dovrebbe accendersi in rosso. Se nessuno degli indicatori LED si accende, bisognerà in primo luogo controllare se l'alimentazione è stata collegata adeguatamente. Altrimenti, correggere il problema. Se l'adattatore non si accende ancora, contattare il proprio rivenditore.
7. Quando tutte le connessioni sono state realizzate, è possibile riaccendere il proprio computer.

ITALIANO

2. Installazione del software

2.1 *Installazione per Windows 98 (SE)*

1. L'adattatore ISDN verrà rilevato automaticamente come 'ISDN TA'. Fare clic su 'avanti' per continuare.
2. Selezionare 'Cerca il miglior driver per il proprio dispositivo (Consigliato)'. Fare clic su 'avanti' per continuare.
3. Specificare un'ubicazione: D:\win9xme, in cui D:\ è la propria unità CD-ROM. Fare clic su 'Avanti'.

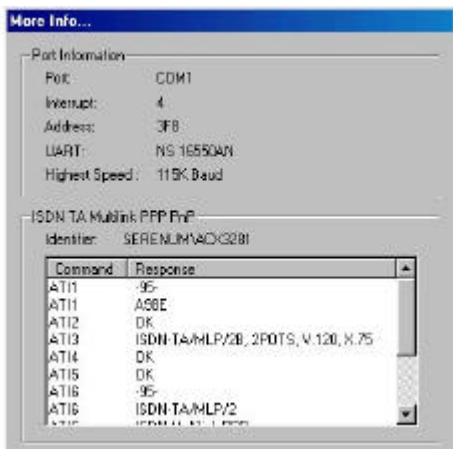


4. Fare clic su 'avanti' per continuare.
5. Fare clic su 'Fine' per completare l'installazione.

ITALIANO

6. Vai a 'inizio', 'impostazioni', 'pannello di controllo', 'modem'. Selezionare la scheda 'diagnostica'. Selezionare e fare clic su 'Ulteriori informazioni'.

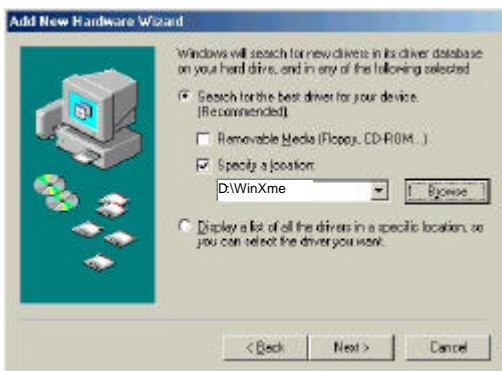
Quando appare lo schermo successivo, l'adattatore ISDN è installato con successo.



2.2 Installazione per Windows ME

1. Windows ME rileverà l'adattatore ISDN. Selezionare 'Specifica la posizione del driver (Avanzate)'. Fare clic su 'Avanti'.
2. Selezionare 'Specifica una posizione'. Usare 'Sfoggia' per trovare la seguente ubicazione: D:\win9xme. Fare clic su 'Avanti'.

ITALIANO



3. Fare clic su 'avanti' per continuare.
4. Fare clic su 'Fine' per completare l'installazione.
5. Vai a 'inizio', 'impostazioni', 'pannello di controllo', 'Modem'. Selezionare la scheda 'diagnostica'. Selezionare 'COM 1' e fare clic su 'Ulteriori informazioni'. Quando appare lo schermo successivo, l'adattatore ISDN è installato con successo.



ITALIANO

2.3 *Installazione per Windows 2000*

1. Windows 2000 rileverà l'adattatore ISDN, fare clic su 'avanti' per continuare.
2. Selezionare 'Cerca il miglior driver per il proprio dispositivo (consigliato)' e fare clic su 'Avanti'.
3. Selezionare 'Specifica una posizione'. Fare clic su 'Avanti'.
4. Usare 'Sfoglia' per trovare la seguente ubicazione: D:\win2K. Fare clic su 'Apri' e 'OK'.
5. Fare clic su 'Avanti' per continuare.

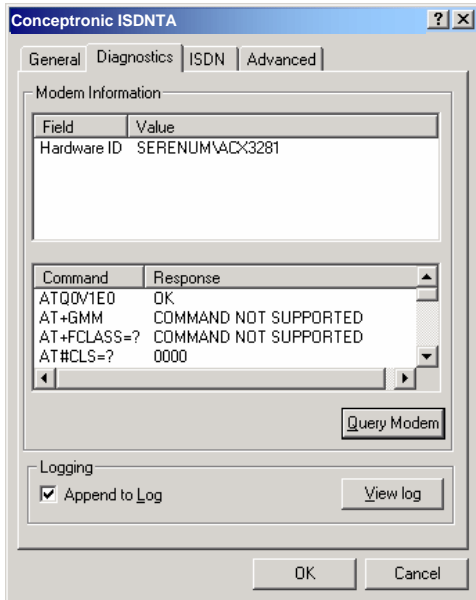


6. Windows 2000 Presenterà il messaggio 'Firma Digitale Non trovata'. Fare clic su 'Sì'.
7. Fare clic su 'Fine' per completare l'installazione.

8. Vai a 'inizio', 'impostazioni', 'pannello di controllo', 'Proprietà del telefono e del modem'. Fare clic sulla scheda 'modem' e selezionare COM1. Fare clic su 'proprietà'.

ITALIANO

Selezionare la scheda 'diagnostica' e fare clic su 'rileva modem'. Quando appare lo schermo successivo, l'adattatore ISDN è installato con successo.



ITALIANO

Numeri MSN

1. Vai a 'Risorse del computer'. Selezionare l'unità del CD-ROM, premere il pulsante destro del mouse e fare clic su 'Esplora'. Avviare il programma: 'Configta.EXE' facendo doppio clic sullo stesso.
2. Fare clic su 'Installazione' e selezionare la porta com corretta. Lasciare tutte le altre impostazioni predefinite. Fare clic su 'OK'.
3. Fare clic su 'Installazione' ancora una volta e selezionare 'Protocollo'. Controllare se le impostazioni predefinite sono corrette. Generalmente non sarà necessario modificare le impostazioni.
4. Fare clic su 'Installazione' ancora una volta e selezionare il 'Numero del sottoscrittore multiplo'. Qui è possibile compilare il proprio numero MSN di 9 cifre senza lo 0 del proprio codice di area.

NOTA: Quando si usa un sistema operativo diverso da Windows, controllare l'elenco dei Comandi AT per: AT!B, AT!I e AT!N.

5. Fare clic su 'Applica', 'Esci' e ancora 'Esci'.

PORTUGUÊS

Conceptronic 128E2 Guia de Iniciação Rápida

Os nosso parabéns pela compra do seu 128E2 Conceptronic.

O Guia de Instalação do Hardware que se inclui fornece-lhe uma explicação passo a passo de como instalar o CON128E2 Conceptronic seu Portátil/PC. Quando tiver problemas, aconselhámo-lo a ir ao nosso **site de assistência 2-Tech** (vá a www.conceptronic.net, 'Technical support' (Assistência técnica) e clique em 'on-line support' (assistência online). Aqui vai encontrar muitas possibilidades de resolver os seus problema.

De maneira a lhe podermos prestar a assistência pedida, precisamos que nos forneça os seguintes pormenores:

- Uma descrição clara do problema;
- Número da versão dos programas de gestão que está a usar (consulte sempre o website da Conceptronic para verificar se está a usar a última versão);
- Tipo de Portátil/PC que está a usar;
- Sistema operativo que está a usar

Para mais informações sobre produtos de Conceptronic, por favor visite o Web Site da Conceptronic: www.conceptronic.net

A instalação do Software conforme se encontra descrita abaixo pode ser ligeiramente diferente da instalação do seu computador. Isso depende da versão do Windows que está a utilizar.

PORTUGUÊS

Este guia de referência rápida proporciona instruções básicas para a instalação. Se necessitar mais informação sobre a instalação deste adaptador de RDIS externo (controladores), consulte o manual completo fornecido com o adaptador, no CD-ROM ou na disquete.

1. Instalação do hardware

1. Desligue o computador e retire a ficha da tomada.
2. Desligue todos os periféricos (ecrã TRC, impressora, etc.).
3. Ligue o cabo de série fornecido com o produto ao conector de 9 pinos do adaptador de RDIS e ponha os parafusos para prender o conector.
4. A seguir, procure uma porta de comunicação livre. Mediante o cabo de série multifunção, ligue o conector de 9 pinos (pequeno) ou o conector de 25 pinos (maior) a uma porta série de comunicação livre. Verifique que porta COM está a utilizar (COM 1 ou COM 2, também referidos como porta série 1 e porta série 2).
5. Agora ligue a alimentação de corrente ao adaptador de RDIS e introduza a ficha numa tomada de corrente.
6. Quando o adaptador de RDIS estiver ligado, o indicador LED deve estar vermelho. Se nenhum dos indicadores LED estiver aceso, primeiro verifique se a fonte de alimentação está ligada correctamente. Se não estiver, corrija o problema. Se o adaptador não acender, consulte o seu fornecedor.
7. Quando todas as ligações estiverem correctas, ligue novamente o computador.

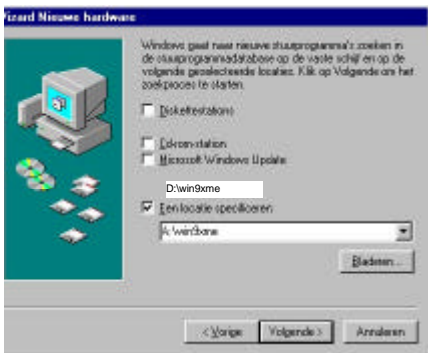
2. Instalação do software

2.1 *Configuração para Windows 98 (SE)*

1. O adaptador de RDIS será detectado automaticamente como "ISDN TA". Faça clique em "Seguinte" para continuar.

PORTUGUÊS

2. Selecciono “Encontrar o melhor controlador para o seu dispositivo (recomendado)”.
Faça clique em “Seguinte” para continuar.
3. Especifique uma localização: D:\win9xme, supondo que D:\ é a sua unidade de CD-ROM. Faça clique em “Seguinte”.

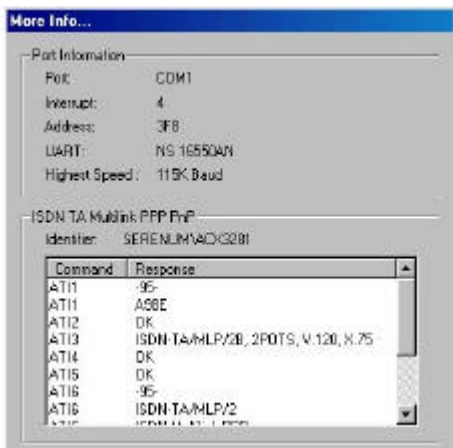


4. Faça clique em “Seguinte” para continuar.
5. Faça clique em “Finaliza” para completar a instalação.

PORTUGUÊS

- Vá a “Iniciar”, “Configuração”, “Painel de controlo”, “Modems”. Selecciona a ficha “Diagnóstico”. Selecciona COM1 e faça clique em “Mais informação”.

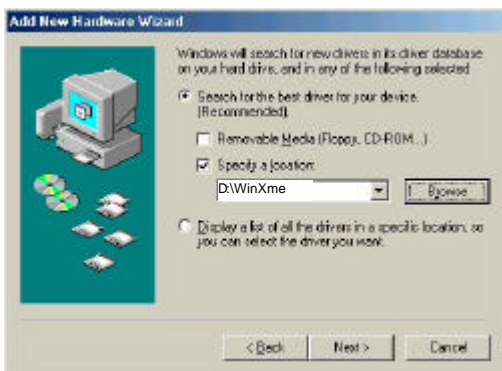
Quando aparecer o próximo ecrã, o adaptador de RDIS estará instalado correctamente.



2.2 Configuração para Windows ME

- Windows ME detectará o adaptador de RDIS. Selecciona “Especificar a localização do controlador (Avançado)”. Faça clique em “Seguinte”.
- Selecciona “Especificar uma localização”. Utilize “Pesquisar” para encontrar a seguinte localização: D:\win9xme. Faça clique em “Seguinte”.

PORTUGUÊS



3. Faça clique em “Seguinte” para continuar.
4. Faça clique em “Finalizar” para completar a instalação.
5. Vá a “Iniciar”, “Configuração”, “Painel de controlo”, “Modems”. Selecciona a ficha “Diagnóstico”. Selecciona “COM1” e faça clique em “Mais informação”. Quando aparecer o próximo ecrã, o adaptador de RDIS estará instalado correctamente.



PORTUGUÊS

2.3 Configuração para Windows 2000

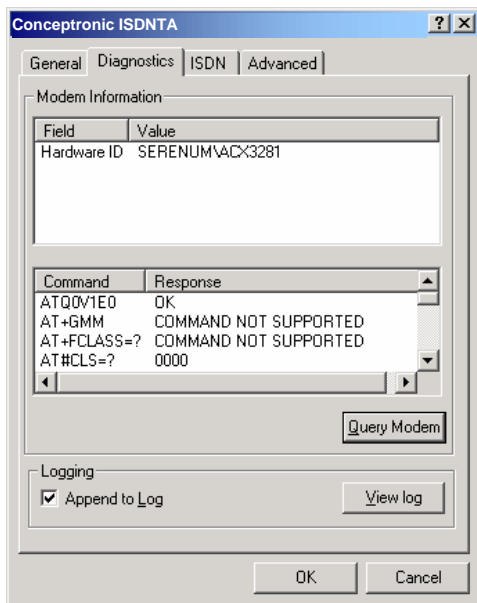
1. Windows 2000 detectará o adaptador de RDIS, faça clique em “Seguinte” para continuar.
2. Seleccione “Encontrar um controlador adequado para o meu dispositivo (Recomendado)”. Faça clique em “Seguinte”.
3. Seleccione “Especificar uma localização”. Faça clique em “Seguinte”.
4. Utilize “Pesquisar” para encontrar a seguinte localização: D:\win2K. Faça clique em “Abrir” e “OK”.



5. Faça clique em “Seguinte” para continuar.
6. Windows 2000 emitirá a mensagem “Assinatura digital não encontrada”. Faça clique em “Sim”.
7. Faça clique em “Finalizar” para completar a instalação.

PORTUGUÊS

8. Vá a “Iniciar”, “Configuração”, “Painel de controlo”, “Opções de telefone e modem”. Faça clique na ficha “Modem” e escolha COM1. Faça clique em “Propriedades”. Escolha a ficha “Diagnóstico” e faça clique em “Solicitar modem”. Quando aparecer o próximo ecrã, o adaptador de RDIS estará instalado correctamente.



PORTUGUÊS

Números MSN

1. Vá a “Meu PC”. Selecione a sua unidade de CD-ROM, carregue no botão direito do rato e faça clique em “Explorar”. Inicie o programa: “Configta.EXE”, clicando duas vezes sobre o mesmo.
2. Faça clique em “Configuração” e selecione a porta COM correcta. Deixe todas as outras opções na sua configuração por defeito. Faça clique em “OK”.
3. Faça clique em “Configuração” novamente e selecione “Protocolo”. Verifique se as configurações por defeito são correctas. Normalmente não é preciso modificar as configurações.
4. Faça clique em “Configuração” novamente e selecione “Multiple subscriber number”. Escreva aqui o seu número de MSN de 9 dígitos, sem o zero do seu código de área.

NOTA: Se utilizar um sistema operativo que não seja o Windows, verifique os comandos AT: AT!B, AT!! e AT!N.

5. Faça clique em “Aplicar”, “Sair” e novamente em “Sair”.