

NEDERLANDS

Conceptronic 128K ISDN adapter Intern / PC-Card

Gefeliciteerd met de aanschaf van uw Conceptronic 128K ISDN adapter.

In deze hardware installatiehandleiding leest u stap voor stap hoe u de ISDN adapter op uw notebook of PC installeert.

Als u na het lezen van de instructies nog vragen hebt over dit product, of assistentie nodig hebt bij het aansluiten, stuur dan een e-mail naar: support@conceptronic.net

Om u zo goed mogelijk te kunnen helpen hebben we de volgende gegevens nodig:

- Een duidelijke beschrijving van het probleem;
- Versienummers van gebruikte stuurprogramma's (kijk altijd eerst op de Conceptronic website of er een nieuwere versie beschikbaar is);
- Type notebook of PC;
- Besturingssysteem.

Voor meer informatie over Conceptronic producten bent u altijd welkom op de Conceptronic internet site: www.conceptronic.net

Hoofdstukken van deze snelstart handleiding:

- 1 Inleiding
- 2 Voorbereiden
- 3 Hardware installatie
- 4 Software Installatie
 - 4.1 Installatie onder Windows 95
 - 4.2 Installatie onder Windows 98
 - 4.3 Installatie onder Windows 2000
 - 4.4 Installatie onder Windows NT 4.0
 - 4.5 Installatie onder Windows ME
- 5 Verklaring van enkele termen

NEDERLANDS

1. Inleiding

Via deze 128 Kbps Plug en Play ISDN adapter kan uw computer contact leggen met alle moderne snelle ISDN adapters. Uw nieuwe ISDN adapter is compatibel met Plug en Play (PnP) besturingssystemen voor eenvoudig installeren en configureren. In deze handleiding vindt u aanwijzingen voor het installeren van de ISDN adapter en informatie over de meegeleverde cd.

2. Voorbereiden

Uitpakken

Kijk eerst of u alle hieronder genoemde onderdelen hebt. De doos moet het volgende bevatten:

- De ISDN adapter
- Deze snelstart handleiding
- Een ISDN RJ-45 kabel
- Een cd

U hebt nodig:

1. Een schroevendraaier (alleen voor intern model)
2. **A)** een Plug en Play compatibel besturingssysteem (zoals Windows 98) en
B) een notebook of PC die geschikt is voor Plug en Play versie 1.0a.

3. Hardware installatie

Bewaar het verpakkingsmateriaal

Bewaar het verpakkingsmateriaal van dit product. Als u om een of andere reden de ISDN adapter aan ons terugstuurt, moet u de oorspronkelijke verpakking gebruiken.

Installatie

U installeert de ISDN adapter in de volgende twee stappen:

1. Plaatsen van de ISDN adapter
2. Configureren van de stuurprogramma's van de adapter

A: ISDN adapter installeren – intern PCI-model

Om de ISDN adapter te kunnen plaatsen, moet u de behuizing van de computer openen. Wees voorzichtig en open de behuizing **niet terwijl de computer op het**

NEDERLANDS

lichtnet is aangesloten. Zet de PC uit en haal de stekker uit het stopcontact voordat u de kaart installeert.

Zowel de ISDN adapter als de computer kunnen gemakkelijk beschadigd raken door statische elektriciteit. Voordat u verder gaat, moet u een eventuele statische lading van uw lichaam ontladen door een geaard metalen voorwerp aan te raken.

BELANGRIJK: Raadpleeg voordat u de kaart installeert ook de handleiding van uw computer voor aanwijzingen over het gebruik van de uitbreidings sleuven (slots).

1. Verwijder de schroeven van de behuizing van de computer. Zie de handleiding van de computer voor de exacte werkwijze. Verwijder de kap en zet hem aan de kant.
2. Zoek een lege 32-bits PCI sleuf voor de kaart.
3. Verwijder de schroef van het beschermplaatje van de sleuf. Houd de schroef bij de hand; u hebt hem straks nodig om de ISDN adapter vast te zetten.
4. Bewaar ook het beschermplaatje van de sleuf.
5. Schuif de kaart met de contactpunten in de lege sleuf. Druk de kaart rustig aan tot hij stevig op zijn plaats zit.
6. Zet de kaart vast met de schroef die u hiervoor hebt bewaard.
7. Zet de kap van de computer terug en schroef hem vast.

Nu start u uw systeem op en gaat u verder met de aanwijzingen in hoofdstuk 4 'Software installatie'

B: Installatie van de PCMCIA ISDN adapter (PC-Card)

Schuif de PCMCIA ISDN adapter in een type II PC-Card sleuf van het notebook.

4. Software installatie

Het is mogelijk dat het installeren van stuurprogramma's op uw computer iets afwijkt van de volgende beschrijving. Dit hangt onder meer af van de versie van Windows die u gebruikt.

NEDERLANDS

4.1 Installatie onder Windows 95

1. Zet de computer aan en start Windows 95 op. Nadat Windows 95 is opgestart, verschijnt het dialoogvenster 'Nieuwe hardware gevonden' (New Hardware Found), zoals getoond in de volgende afbeeldingen. Klik op 'Volgende' (Next).

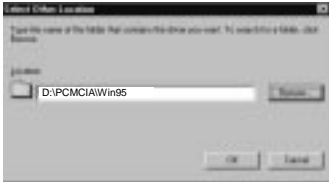


2. Doe de cd met stuurprogramma's in het geselecteerde station (waarschijnlijk 'D:\') en klik op 'Overige locaties' (Other Locations).



NEDERLANDS

- Ga op de cd met stuurprogramma's naar de juiste map door op 'Bladeren' (Browse) te klikken. Als u een PCI ISDN adapter hebt, kiest u: 'D:\Internal\Win95'. Voor een PCMCIA ISDN adapter (PC-Card) is dit de map 'D:\PCMCIA\Win95'. Klik op 'OK' nadat u de juiste map hebt gekozen.



PC-Card (PCMCIA)



Interne PCI kaart

- Het stuurprogramma wordt gevonden. Klik op 'Voltoeien' (Finish).



- Als de te kopiëren bestanden niet worden gevonden, selecteer dan het vakje 'Bestanden van fabrikant kopiëren van:' (Copy manufacturer's files from) en toets het pad 'D:\Internal\Win95' in voor een interne PCI kaart, of 'D:\PCMCIA\Win95' voor de PCMCIA ISDN adapter.

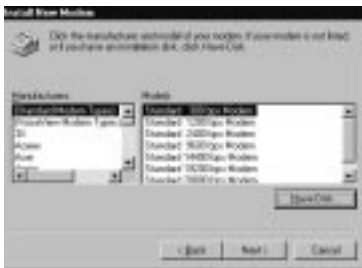


NEDERLANDS

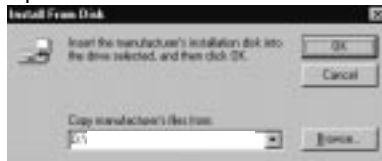
6. Nadat de computer opnieuw is opgestart, gaat u naar 'Configuratiescherm' (Control Panel) – 'Modems' en klikt u op 'Toevoegen' (Add). Kruis 'Modem niet detecteren. Ik selecteer zelf een modem' (Don't detect my modem, I will select it from a list) aan en klik op 'Volgende' (Next).



7. In het volgende dialoogvenster klikt u op 'Diskette...' (Have disk).



8. Kies voor 'Bladeren' (Browse) en zorg dat de cd met stuurprogramma's in uw cd-station zit. Selecteer de juiste map: 'D:\Internal\Win95' voor een interne PCI kaart of 'D:\PCMCIA\Win95' voor een PCMCIA ISDN adapter (PC-Card). Klik op 'OK'.

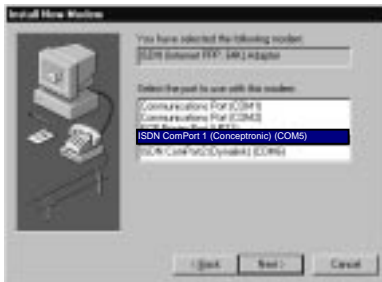


NEDERLANDS

9. Het volgende venster verschijnt. Als u uw ISDN Adapter voor internet wilt gebruiken, kies dan 'ISDN (Internet PPP 64K) adapter' en klik op 'Volgende' (Next).



10. Kies een van de ISDN COM-poorten en klik op 'Volgende' (Next).



11. Vul het volgende dialoogvenster in en klik op 'Volgende' (Next).



NEDERLANDS

12. De ISDN adapter verschijnt in het venster met modemeigenschappen. Klik op 'OK'.



NEDERLANDS

De volgende installatie is alleen nodig wanneer u MSN nummers en Calling Party wilt gebruiken, of als een eerdere installatie niet is gelukt.

Ga naar 'Configuratiescherm' (Control Panel) en klik op 'Nieuwe hardware' (New Hardware).

13. Installeer het programma 'Microsoft Dial-up Networking 1.3' dat u vindt op de cd met stuurprogramma's (D:\Dun13\DUTCH). Selecteer vervolgens 'Netwerkadapter' (Network Adapter) en 'Volgende' (Next).
14. Als u 'Microsoft Dial-up Networking 1.3' hebt geïnstalleerd, gaat u naar 'Configuratiescherm' (Control Panel) en klikt u op 'Nieuwe hardware' (New Hardware).



15. In het volgende venster kiest u 'Nee' (No) en klikt u op 'Volgende' (Next).



NEDERLANDS

16. Selecteer 'Netwerkadapter' (Network Adapter) en 'Volgende' (Next).



17. Het volgende dialoogvenster verschijnt. Klik op 'Diskette...' (Have disk).



18. Ga naar de juiste map op de cd met stuurprogramma's: 'D:\Internal\Win95' voor de interne PCI kaart of 'D:\PCMCIA\Win95' voor de PCMCIA ISDN adapter. Klik vervolgens op 'OK'.



NEDERLANDS

19. Het volgende venster verschijnt. Klik op 'OK'.



20. Kies Euro-ISDN en klik op 'Volgende' (Next).



21. Vul geen nummer in. Klik op 'Volgende' (Next).



NEDERLANDS

MSN en Calling Party configureren

22. Ga naar 'Configuratiescherm' (Control Panel) – 'Systeem' (System) – 'Apparaatbeheer' (Device Manager) en kies 'ISDN IINWan95-ISDN Adapter'. Klik op 'Eigenschappen' (Properties).



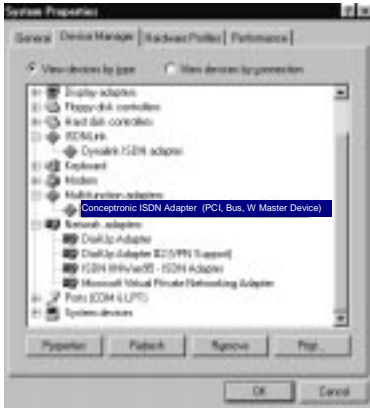
23. Kies 'Setting' en vul desgewenst uw MSN nummer en Calling Party in (zie hoofdstuk 5). De nummers hebben altijd 9 cijfers, inclusief netnummer (zonder de nul). Klik vervolgens op 'OK'. Voor u deze instelling kunt gebruiken, moet u uw computer eerst opnieuw opstarten.



NEDERLANDS

INSTALLATIE CONTROLEREN EN PROBLEMEN OPLOSSEN

24. U kunt onder 'Apparaatbeheer' (Device Manager) zien of de hardware goed is geïnstalleerd.



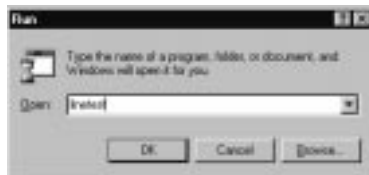
25. Bij problemen kunt u Log32 en Linetest gebruiken om de hardware te controleren. Ga hiervoor naar 'Start' - 'Uitvoeren' (Run) en typ 'Log32' of 'Linetest'.

Log32: met dit programma onderzoekt u problemen tijdens uitbellen. Zorg dat u alle opties aankruist. Als u een probleem aan de klantsupport afdeling mailt, moet u het logbestand meesturen.

Linetest: hiermee test u uw ISDN lijn. Toets uw (hoofd-)ISDN-nummer in, zonder netnummer.



Log 32



Linetest



NEDERLANDS

4.2 Installatie onder Windows 98

1. Zet de computer aan en start Windows 98 op. Nadat Windows 98 is opgestart, verschijnt het dialoogvenster 'Nieuwe hardware gevonden' (New Hardware Found), zoals getoond in de volgende afbeeldingen. Klik op 'Volgende' (Next).



2. Kies 'Zoeken naar het best stuurprogramma (aanbevolen)' (Search for the best driver (Recommended)) en klik op 'OK'.



NEDERLANDS

- Ga op de cd met stuurprogramma's naar de juiste map door op 'Bladeren' (Browse) te klikken. Als u een PCI ISDN adapter hebt, kiest u: 'D:\InternalWin98'. Voor een PCMCIA ISDN adapter (PC-Card) is dit de map 'D:\PCMCIA\Win98'. Klik op 'OK' nadat u de juiste map hebt gekozen.



- Het stuurprogramma wordt gevonden. Klik op 'Voltooien' (Finish).



- Kies Euro-ISDN en klik op 'Volgende' (Next) .



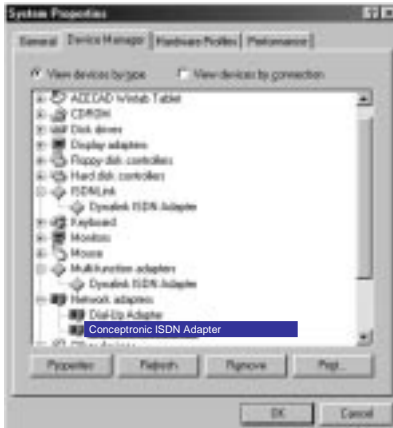
NEDERLANDS

6. Vul geen nummer in. Klik op 'Volgende' (Next).



MSN en Calling Party configureren

7. Ga naar 'Configuratiescherm' (Control Panel – 'System' (System) – 'Apparaatbeheer' (Device Manager) en kies bij 'Netwerkadapters' (Network Adapters) de 'Conceptronic ISDN Adapter'. Klik dan op 'Eigenschappen' (Properties).



NEDERLANDS

8. Kies 'Instelling' (Setting) en vul desgewenst uw MSN nummer en Calling Party in (zie hoofdstuk 5). De nummers hebben altijd 9 cijfers, inclusief netnummer (zonder de nul). Klik vervolgens op 'OK'.



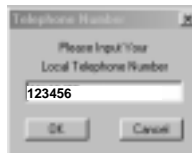
9. Bij problemen kunt u Log32 en Linetest gebruiken om de hardware te controleren. Ga hiervoor naar 'Start' – 'Run' en typ 'Log32' of 'Linetest'.
Log32: met dit programma onderzoekt u problemen tijdens uitbellen. Zorg dat u alle opties aankruist. Als u een probleem aan de klantsupport afdeling mailt, moet u het logbestand meesturen.
Linetest: hiermee test u uw ISDN lijn. Toets uw (hoofd-)ISDN-nummer in, zonder netnummer



Log 32

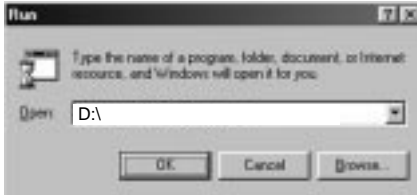


Linetest



NEDERLANDS

- Om de stuurprogramma's van de computer te verwijderen gaat u naar 'Start' – 'Uitvoeren' (Run) en typt u het pad: 'D:\Internal\Win98' voor de PCI ISDN adapter of 'D:\PCMCIA\Win98' voor de PCMCIA ISDN Adapter. Klik op 'OK'.



- Zorg ervoor dat de ISDN monitor (rechtsonder in de taakbalk van het Windows bureaublad) gesloten is. Klik dan op 'Opruimen' (Clean), waarna de stuurprogramma's worden verwijderd.



NEDERLANDS

4.3 Installatie onder Windows 2000

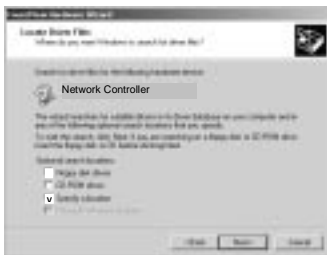
1. Zet de computer aan en start Windows 2000 op. Nadat Windows 2000 is opgestart, verschijnt het dialoogvenster 'Nieuwe hardware gevonden' (New Hardware Found), zoals getoond in de volgende afbeeldingen. Klik op 'Volgende' (Next) .



2. Kies 'Zoek een geschikt stuurprogramma' (Search for a suitable driver) en klik op 'Volgende' (Next).



3. Kies 'Geef een locatie' (Indicate a location) and klik op 'Volgende' (Next).



NEDERLANDS

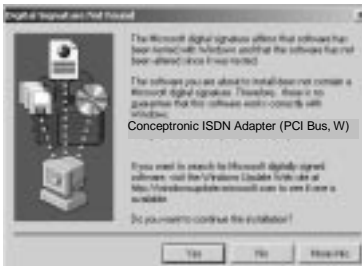
- Ga op de cd met stuurprogramma's naar de juiste map door op 'Bladeren' (Browse) te klikken. Als u een PCI ISDN adapter hebt, kiest u: **'D:\Internal\Win2000'**. Voor een PCMCIA ISDN adapter (PC-Card) is dit de map **'D:\PCMCIAWin2000'**. Klik op 'OK' nadat u de juiste map hebt gekozen.



- Het stuurprogramma wordt gevonden. Klik op 'Voltoeien' (Finish).



- Klik op 'Ja' (Yes) en op 'Voltoeien' (Finish). Het ISDN stuurprogramma is nu geïnstalleerd. Start uw computer tenslotte opnieuw op.



NEDERLANDS

7. Bij problemen kunt u Log en LT32 gebruiken om de hardware te controleren. Ga hiervoor naar 'Start' – 'Uitvoeren' (Run) en typ 'Log' of 'LT32'.
Log: met dit programma onderzoekt u problemen tijdens uitbellen. Zorg dat u alle opties aankruist. Als u een probleem aan de klantensupport afdeling mailt, moet u het logbestand meesturen.
LT32: hiermee test u uw ISDN lijn. Toets uw (hoofd-)ISDN-nummer in, zonder netnummer. Klik met de rechter muisknop op de ISDN knop in de Windows taakbalk en kies Log of LT32.



Log: Ga naar 'Optie' (Option)' en selecteer alle opties.



LT 32

NEDERLANDS

Hoe selecteert u een ISDN protocol?

8. ISDN configuratie. Klik met de rechter muisknop op de ISDN-monitor (rechtsonder in de Windows taakbalk) en selecteer 'Configuratie' (Configuration). In de ISDN configuratie moet u 'ISDN apparaat lijn 01' of 'lijn 02' selecteren, afhankelijk van de lijn waarmee u wilt gaan uitbellen. Klik dan op 'Eigenschappen' (Properties).



9. Hier in het 'ISDN B Channel Protocol' kunt u het ISDN protocol selecteren door op het driehoekje te klikken. (HDLC/X.75/V.120)



NEDERLANDS

Kanaalbundeling voor 128 Kbps verbinding

10. Klik met de rechter muisknop op de ISDN-monitor (rechtsonder in Windows taakbalk) en selecteer 'Configuratie'. In het venster 'ISDN configuratie' (ISDN Configuration) moet u 'ISDN apparaat lijn 01' kiezen en op 'Eigenschappen' (Properties) klikken.



11. In dit venster kruist u 'Enable Multilink PPP' aan en klikt u op 'Advance'.



12. Klik op 'Toevoegen' (Add) en selecteer 'ISDN apparaat -00-2'. Klik op 'OK'. Voortaan wordt er als u uitbelt een 128 Kbps verbinding gemaakt.



NEDERLANDS

16. Hier moet u een van de ISDN apparaten lijn 01 of 02 selecteren, die u wilt gebruiken om naar buiten te bellen. Klik op 'Eigenschappen' (Properties).



17. In dit venster kunt u het telefoonnummer aangeven dat u voor 'MSN' wilt gebruiken. Druk op 'OK' om de instelling te activeren.



NEDERLANDS

Alleen voor IS128AH+: telefoonnummer toewijzen aan de analoge poort

18. Zie punt 13.



19. Zie punt 14.



20. Klik op 'Toevoegen' (Add) en typ het telefoonnummer dat u wilt gebruiken voor de analoge poort (zonder de nul). Druk twee keer op 'OK' om terug te gaan naar het venster 'ISDN configuratie' (ISDN Configuration).



21. Selecteer poort 1 onder 'Pots/voice' en klik op 'Eigenschappen' (Properties).

NEDERLANDS



22. Hier moet u het telefoonnummer selecteren voor de analoge poort onder MSN (zie hoofdstuk 5). Druk op 'OK' om de instelling te activeren.



NEDERLANDS

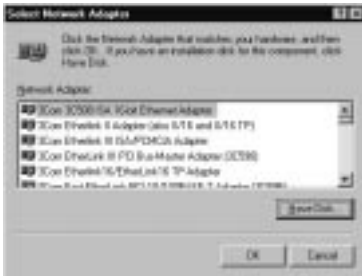
4.4 Installatie onder Windows NT 4.0

Voordat u de ISDN adapter onder Windows NT 4.0 installeert, moet u ervoor zorgen dat Remote Access Services is geïnstalleerd. U kunt RAS als volgt installeren: ga naar 'Configuratiescherm' (Control Panel), kies 'Netwerk' (Network), 'Services' en klik op 'Toevoegen' (Add). Selecteer 'Remote Access Services'. Hierna moet u een modem installeren, bijvoorbeeld een 'standaard modem' op COM2.

1. Ga naar uw Configuratiescherm en klik op 'Netwerk' (Network). Kies 'Adapters' en klik op 'Toevoegen' (Add).

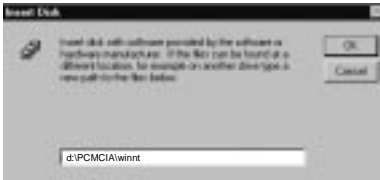


2. Klik op 'Diskette' (Have disk).

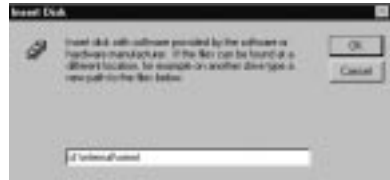


NEDERLANDS

3. Toets het juiste pad in: voor de PC-Card versie typt u 'D:\PCMCIA\WinNT' of voor de PCI versie 'D:\Internal\WinNT'

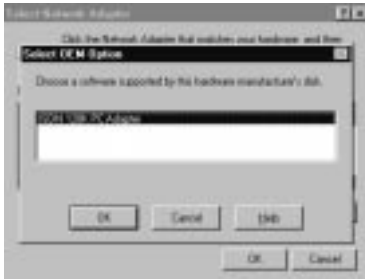


PC-card

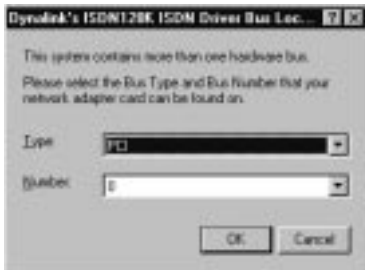


Interne PCI kaart

4. Kies de ISDN adapter: 'ISDN 128k PH adapter' voor de PCI kaart of 'ISDN128k PC adapter' voor de PC-Card. Klik vervolgens op 'OK'.



5. Kies 'PCI' of 'PCMCIA' en klik op 'OK'.



NEDERLANDS

6. Zorgt dat het type switch op 'Euro ISDN' staat en klik op 'OK'.



7. Nu komt u in het RAS venster. Klik op 'Toevoegen' (Add) om ISDN 1 en 2 toe te voegen en klik op 'Configureren' (Configure) .



8. De ISDN adapter is nu geïnstalleerd. Klik op 'Sluiten' (Close).



NEDERLANDS

Wijs een telefoonnummer toe aan de ISDN adapter

9. Kies 'Instelling' (Setting) en vul desgewenst uw MSN nummer en Calling Party in. De nummers hebben altijd 9 cijfers, inclusief het netnummer (zonder de nul). Klik vervolgens op 'OK'.



Nu kunt u de adapter bijvoorbeeld gebruiken om in te bellen op internet (via externe toegang/dial up networking).

NEDERLANDS

4.5 Installatie onder Windows ME

Zie hoofdstuk 4.2 'Installatie onder Windows 98' voor de Windows ME installatie.

Volg alle aanwijzingen uit het hoofdstuk op.

Bij problemen kunt u altijd de meest recente ME stuurprogramma's downloaden van onze internet site.

5. Verklaring van enkele termen

MSN

Om een van uw telefoonnummers te selecteren voor gebruik met uw ISDN adapter.

Calling Party

Wanneer u 'Calling party' gebruikt, bevat uw telefoonrekening een afzonderlijke specificatie voor de nummers die u met uw ISDN adapter gebruikt.

BOD

De optie 'Enable BOD' staat voor 'Bandwith On Demand'. Wanneer u deze optie aanzet, wordt tijdens een verbinding een van de twee ISDN lijnen opgehangen wanneer er een gesprek binnenkomt, zodat u het gesprek kunt aannemen. Wanneer u vervolgens ophangt, neemt de ISDN kaart de tweede lijn weer in gebruik.

ENGLISH

Conceptronic 128K ISDN Adapter Internal / PC-Card

Congratulations on the purchase of your Conceptronic 128K ISDN Adapter.

The enclosed Hardware Installation Guide gives you a step by step explanation of how to install the ISDN Adapter on your Notebook/PC.

If, however, you have any questions regarding your purchase or should you require support connecting it, you can send an e-mail to: support@conceptronic.net

In order to provide the requested support we need the following details from you:

- A clear description of the problem;
- Version number of the drivers you are using (always check the Conceptronic website to see whether you are using the latest version);
- Type of Notebook/PC you are using;
- Operating system you are using

For more information about Conceptronic products, please visit the Conceptronic Web Site: www.conceptronic.net

Chapters of this Quick Installation:

- 1 Introduction
- 2 Preparation
- 3 Hardware installation
- 4 Software Installation
 - 4.1 Windows 95 installation
 - 4.2 Windows 98 installation
 - 4.3 Windows 2000 installation
 - 4.4 Windows NT 4.0 Installation
 - 4.5 Windows ME Installation
- 5 Explanation of terms

ENGLISH

1. Introduction

This is a 128Kbps Plug and Play ISDN Adapter, which allows your computer to connect with any modern high-speed ISDN adapter. This new ISDN adapter is compatible with Plug and Play systems (PnP), allowing for easy installation and configuration. In this manual you will find instructions for installing the ISDN adapter . You will also find additional information on the bundled CD-ROM.

2. Preparation

Unpacking the adapter

Check whether you have received all parts described below. The box should contain the following:

- The ISDN Adapter
- This Quick Start Manual
- An ISDN RJ-45 cable
- CD-ROM

Requirements

1. A screwdriver (only internal)
2. **A)** A Plug and Play compatible operating system (such as Windows 98) and
B) A Plug and Play version 1.0a compatible PC or notebook.

3. Hardware Installation

Unpacking the ISDN Adapter

Please keep all the packing materials of this product. Should it ever become necessary for you to return the ISDN Adapter for maintenance or repairs, you must use the original packing materials.

Installation

You can install the ISDN adapter in the following two steps:

1. Installing the ISDN Adapter
2. Configuring the ISDN Adapter drivers

A: Installing the ISDN Adapter - Internal PCI Version

ENGLISH

To insert the ISDN Adapter, you have to open the case of the computer. Be careful and do not open the case **while the computer is connected to the mains**. Power down the PC and pull the plug out of the socket before installing the card.

Both the ISDN Adapter and the computer are easily damaged by static electricity. Before proceeding, you must discharge any static electricity present in your body by touching a grounded metal surface.

IMPORTANT: Before installing the card, check the manual supplied with your computer for specific instructions on the use of the expansion slots.

10. Remove the screws that secure the cover of the computer. See the manual of the computer for the exact procedure. Remove the cover and set it aside.
11. Find an empty 32-bit PCI expansion slot for the card.
12. Remove the screw that secures the protective cover of the expansion slot. Keep the screw at hand; you will need it again to secure the ISDN adapter.
13. Also keep the cover plate of the slot for future use.
14. Insert the card into the empty slot, contacts edge first. Press the card down until it is firmly seated.
15. Secure the card using the screw you have kept for this purpose.
16. Close the computer case and replace and tighten the screws.

Then boot up your system and follow the instructions in chapter 4: software / driver installation

B: Installation of the PCMCIA ISDN Adapter

Place the PCMCIA Adapter in the notebook type II slot..

4. Software Installation

The following driver installation procedure may be slightly different from the installation on your computer. This depends on the Windows version you are using.

ENGLISH

4.1 Windows 95 installation

1. Power up the computer and start Windows 95. After Windows 95 has started, the 'New Hardware Found' dialog box appears, as shown in the following screen shots. Click on 'Next'.

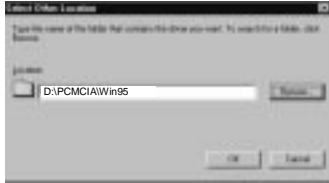


2. Insert the driver CD-ROM in the selected drive (probably 'D:\') Click on 'Other Locations'.



ENGLISH

3. Choose the correct map on the driver CD-ROM by clicking on 'Browse'. For the PCI ISDN Adapter you choose: 'D:\Internal\Win95'. For the PCMCIA ISDN Adapter you have to choose map 'D:\PCMCIA\Win95'. Click on 'OK' if you have chosen the right map.



PCMCIA card

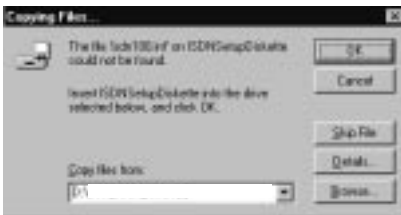


Internal PCI card

4. The driver will be found. Click on 'Finish'.



5. If the files that have to be copied are not found, select the 'Copy manufacturer's files from': field, enter the path: 'D:\Internal\Win95' for internal PCI card and 'D:\PCMCIA\Win95' for the PCMCIA ISDN Adapter.

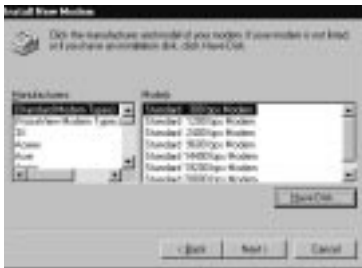


ENGLISH

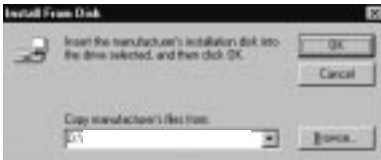
6. After your computer has boot up, you have to go to 'Control Panel' – 'Modems' and click on 'Add'. Choose 'Don't detect my modem, I will select it from a list' and click on 'Next'.



7. The following screen will appear and click on 'Have Disk'.



8. Choose 'Browse' and make sure that the driver CD-ROM is in your CD-player. Select the correct map: 'D:\Internal\Win95' for internal PCI card and 'D:\PCMCIA\Win95' for the PCMCIA ISDN Adapter. Click on 'OK'



ENGLISH

9. The following box will appear. If you want to use your ISDN Adapter for internet, choose 'ISDN (Internet PPP 64K) adapter' and click on 'Next'.



10. Choose one of the ISDN com-ports and click on 'Next'.



11. Fill in this screen and click on 'Next'.



ENGLISH

12. The ISDN Adapter will appear in the modem box and click on 'OK'.



ENGLISH

The following installation is only necessary if you want to use MSN numbers and calling party or if you had problems with the installation earlier.

Go to 'Control Panel' and click on 'New Hardware'.

13. Install the programm 'Microsoft Dial-up Networking 1.3' which you can find on the driver CD-ROM (D:\Dun13\Eng) Then select 'Network Adapter' and 'Next'.
14. After you have installed 'Microsfort Dial-up Networking 1.3' go to 'Control Panel' and click on 'New Hardware'.



15. The following box will appear. Choose 'No' and click on 'Next'.

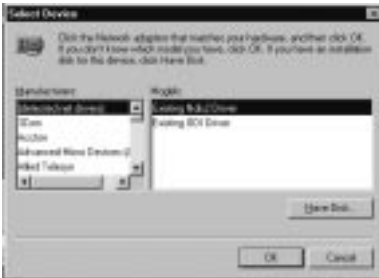


ENGLISH

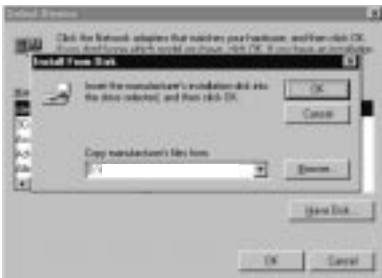
16. Then select 'Network adapter' and 'Next'.



17. The following box will appear. Click on 'Have Disk'.



18. Choose the correct map on the driver CD-ROM. 'D:\Internal\Win95' for internal PCI card and 'D:\PCMCIA\Win95' for the PCMCIA ISDN Adapter. Then click on 'OK'.



ENGLISH

19. The following screen will appear. Click on 'OK'.



20. Choose Euro-ISDN and click on 'Next'.



21. Don't fill in a number and click on 'Next'.



ENGLISH

Configuring the MSN and caller party

22. Go to 'Control Panel' – 'System' – 'Device Manager' – and choose 'ISDN IINWan95-ISDN Adapter'. Then click on 'Properties'.



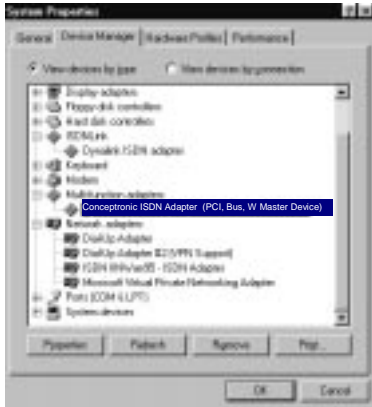
23. Choose 'Setting' and fill in your MSN Number and calling party (see chapter 5) if you want. The numbers must always be in 9 digits, with the area code (without zero). Then click on 'OK'. To activate this setting, you have to restart your computer first.



ENGLISH

CHECK INSTALLATION AND PROBLEMS

24. You can check if the hardware is installed properly in the 'Device manager'.

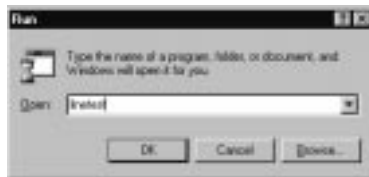


25. If there are problems, you can use the Log 32 and linetest to check the hardware. Do this by going to 'Start' – 'Run' and type 'log32' and/or 'linetest'. **Log 32:** is a program to trace problems during dialing out. Make sure that all options are marked. If you have problems, you can mail the log file to our supportdepartment.

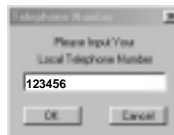
Linetest: here you can test your ISDN line. Enter your main ISDN telephone number without area code.



Log 32



Linetest



ENGLISH

4.2 Windows 98 Installation

1. Power up the computer and start Windows 98. After Windows 98 has started, the 'New Hardware Found' dialog box appears, as shown in the following screen shots. Click on 'Next'.

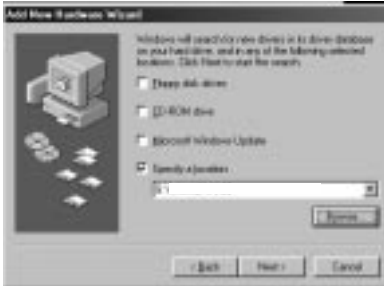


2. Choose 'Search for the best driver (Recommended)' and click on 'OK'.



ENGLISH

3. Choose the correct map on the driver CD-ROM by clicking on 'Browse'. For the PCI ISDN Adapter you choose: 'D:\Internal\Win98'. For the PCMCIA ISDN Adapter you have to choose map 'D:\PCMCIA\Win98'. Click on 'OK' if you have chosen the right map.



4. The driver will be found. Click on 'Next'.



5. Choose Euro-ISDN and click on 'Next'.



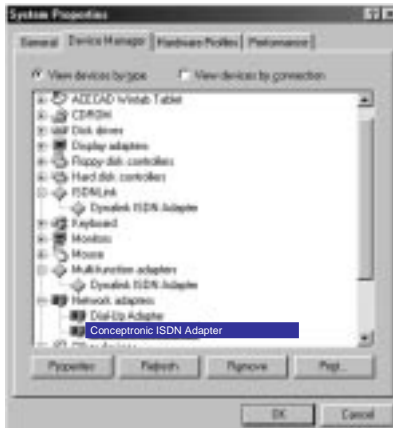
ENGLISH

6. Don't fill in a number and click on 'Next'.



Configuring the MSN and caller party

7. Go to 'Control Panel' – 'System' – 'Device Manager' – and choose at 'Network adapters' the 'Conceptronic ISDN Adapter'. Then click on 'Properties'.



ENGLISH

8. Choose 'Setting' and fill in your MSN Number and calling party if you want (see chapter 5). The numbers must be always in 9 digits, with the area code (without zero). Then click on 'OK'.



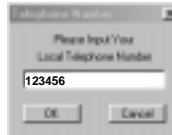
9. If there are problems, you can check the Log 32 and linetest to check the hardware. Do this by going to 'Start' – 'Run' and type 'log32' and/or 'linetest'.
Log 32: is a program to trace problems during dialing out. Make sure that all options are marked. If you have problems, you can mail the log file to our support department.
Linetest: here you can test your ISDN line. Enter your main ISDN telephone number without areacode.



Log 32

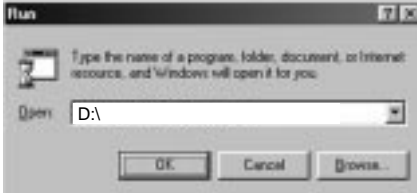


Linetest



ENGLISH

10. To remove the drivers from your PC, you can use sweep. Go to 'Start' –'Run' and enter the path: 'D:\Internal\Win98' for PCI ISDN adapter or D:\PCMCIA\Win98' for PCMCIA ISDN Adapter. Then click on 'OK'.



11. Make sure the ISDN monitor (in the right under corner in the screen) is closed. Then click on 'Clean' and the drivers will be removed.



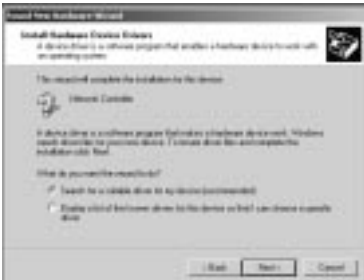
ENGLISH

4.3 Windows 2000 Installation

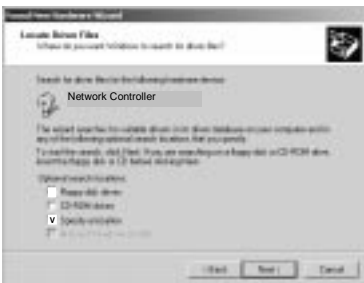
1. Power up the computer and start Windows 2000. After Windows 2000 has started, the 'New Hardware Found' dialog box appears, as shown in the following screen shots. Click on 'Next'.



2. Choose 'Search for a suitable driver' and click 'Next'.



3. Choose 'Specify a location' and click on 'Next'.



ENGLISH

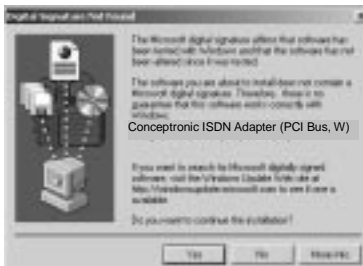
- Choose the correct map on the driver CD-ROM by clicking on 'Browse'. For the PCI ISDN Adapter you choose: **'D:\InternalWin2000'**. For the PCMCIA ISDN Adapter you have to choose map **'D:\PCMCIAWin2000'**. Click on 'OK' if you have chosen the right map.



- The driver will be found. Click on 'Next'.



- Click on 'Yes' and on 'Finish'. The ISDN driver is now installed. Reboot your PC now.



ENGLISH

7. If there are problems, you can use the Log and linetest to check the hardware. Do this by going to 'Start' – 'Run' and type 'log' and/or 'linetest'.
Log: is a program to trace problems during dialing out. Make sure that all options are marked. If you have problems, you can mail the log file to our support department.
LT32: here you can test your ISDN line. Enter your main ISDN telephone number without area code.
Click on the ISDN button at the task bar with right mouse button and choose log or linetest.



Log: Go to 'Option' and select all options.



LT32

ENGLISH

How do you select an ISDN Protocol?

- ISDN Configuration. Click with the right mouse button on the ISDN-monitor (in the right under corner of the screen) and select 'Configuration'. In the ISDN Configuration, you must select the 'ISDN Device' line 01 or line 02. This depends on which you are going to use to dial out. Then click on 'Properties'.



- Here in the 'ISDN B Channel Protocol' you can select the ISDN protocol by clicking on the triangle. (HDLC/X.75/V.120)



ENGLISH

Channel bundeling for 128 Kbps connection

- Click with the right mouse button on the ISDN-monitor (in the right under corner of the screen) and select 'Configuration'. In the 'ISDN Configuration' screen you must select the 'ISDN Device line 01' and click on 'Properties'.



- Mark 'Enable Multilink PPP' in this screen and click 'Advance'.



- Click on 'Add' and select 'ISDNDevice-00-2'. Then press 'OK'. From now on you will make a 128 Kbps connection when you dial out.



ENGLISH

Assign one of your telephone numbers to the ISDN card

- Click with the right mouse button on the ISDN-monitor (right under corner of the screen) and select 'Configuration'. In the ISDN-Configuration screen, you must select 'ISDN Device – 00' and click on 'Properties'.



- Click 'MSN list' in the bottom of this screen (see chapter 5).



- Here you can type one of your own telephone numbers you want to use with the ISDN-card. Then press 'OK' twice so that you will come back in the ISDN configuration screen.



ENGLISH

16. Here you must select one of the ISDN devices line 01 or 02, which you are going to use for dialing out. Then click on 'Properties'.



17. In this screen, you can select the telephone number you want to use under 'MSN'. Press 'OK' to activate the setting.



ENGLISH

Only for IS128AH+: Assign a telephone number to the analog port

18. See point 13.



19. See point 14.



20. Click 'Add' and type here the telephone number you want to use for the analog port (without a zero). The press 'OK' twice to come back in the 'ISDN Configuration' screen.



ENGLISH

21. Select port 1 under 'Pots/voice' and click on 'Properties'.



22. Here you must select the telephone number for the analog port in the MSN. (See chapter 5). Then press 'OK' to activate the setting.



ENGLISH

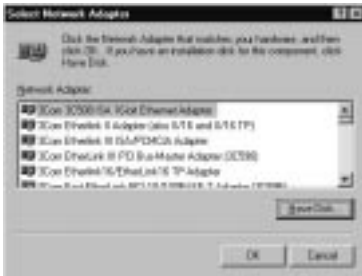
4.4 Windows NT 4.0 Installation

Before you will install the ISDN adapter under Windows NT 4.0 you have to make sure that RemoteAccessService is installed. To do this you have to go the 'Control Panel', choose 'Network', 'Services' and click on 'Add' and select 'Remote Access Services'. After this, you have to install a modem like a 'standard modem' on COM2.

1. Go to your Control Panel and click on 'Network'. Choose 'Adapters' and click on 'Add'.

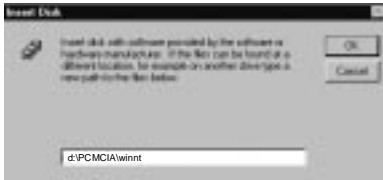


2. Click on 'Have disk'.

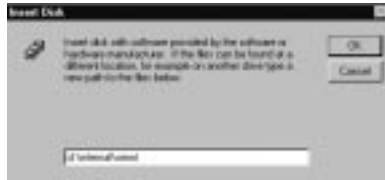


ENGLISH

3. Enter the correct path: for the PC-Card version type 'D:\PCMCIA\WinNT' or for PCI version 'D:\Internal\WinNT'

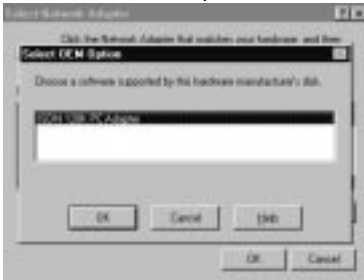


PCMCIA card



Internal PCI card

4. Choose the ISDN adapter: 'ISDN 128k PH adapter' for PCI card or 'ISDN128k PC adapter' for PCMCIA card. Then click on 'OK'.



5. Choose 'PCI' or 'PCMCIA' and click on 'OK'.



ENGLISH

6. Make sure that the switch type is 'Euro ISDN' and click on 'OK'.



7. Now you will enter the RAS screen. Click on 'Add' to add the ISDN 1 and 2 and click on 'Configure'.



8. The ISDN adapter is now installed. Click on 'Close'.



ENGLISH

Assign a telephone number to the ISDN Adapter

9. Choose 'Setting' and fill in your MSN Number and calling party if you want . The numbers must be always in 9 digits, with the area code (without zero). Then click on 'OK'.



Now you can use the adapter for example for Internet with dial up networking.

ENGLISH

4.5 Windows ME Installation

Please go back to chapter 4.2 Windows 98 Installation to do the Windows ME Installation. Follow all the instructions which are described in this chapter. If you have problems, you can always download the latest ME drivers from our website.

5. Explanation of terms

MSN

To select one of your telephone numbers to use with your ISDN adapter.

Caller party

When you select 'Caller party', you separate your telephone bill into the numbers you used with your ISDN adapter.

BOD

'Enable BOD' option stands for 'Bandwith on demand'. When you activate this option, it will hang up one ISDN line when a call comes in, so you can answer your incoming line. Afterwards, when you hang up the line, the ISDN card will use the second line again.

ESPAÑOL

Tarjeta RDSI 128K de Conceptronic Versión interna / pc card

Felicidades por haber adquirido la tarjeta RDSI de 128K de Conceptronic.

El manual para la instalación del hardware incluido le ofrece unas instrucciones paso a paso para el proceso de instalación de la tarjeta RDSI en su ordenador portátil / PC.

Si, a pesar de todo, tuviese alguna duda referente al artículo adquirido o si necesita ayuda para su conexión, puede remitir un correo electrónico a:
support@conceptronic.net

Para poder facilitarle el soporte requerido necesitamos que nos indique los siguientes datos:

- Descripción clara del problema;
- Número de la versión de los controladores que está usando (compruebe siempre en la página web de Conceptronic si tiene la versión más actualizada);
- Tipo de ordenador portátil / PC que está usando;
- Sistema operativo con el que trabaja.

En la siguiente dirección de Internet encontrará más detalles sobre los productos de Conceptronic: www.conceptronic.net

Capítulos de estas instrucciones rápidas:

- 1 Introducción
- 2 Preparación
- 3 Instalación del hardware
- 4 Instalación del software
 - 4.1 Instalación bajo Windows 95
 - 4.2 Instalación bajo Windows 98
 - 4.3 Instalación bajo Windows 2000
 - 4.4 Instalación bajo Windows NT 4.0
 - 4.5 Instalación bajo Windows ME
- 5 Explicación de términos

ESPAÑOL

1. Introducción

Este dispositivo es una tarjeta RDSI de 128 Kbps Plug&Play que le permite conectar su ordenador con un adaptador de RDSI de alta velocidad. Esta nueva tarjeta de RDSI es compatible con los sistemas "Plug&Play" (PnP), lo que permite una fácil instalación y configuración. En este manual encontrará las instrucciones precisas para la instalación de la tarjeta RDSI, al igual que informaciones adicionales sobre los programas contenidos en el CD-ROM incluido.

2. Preparación

Desembalaje de la tarjeta

Compruebe si ha recibido todos los elementos descritos abajo. La caja tiene que contener:

- La tarjeta RDSI
- Este manual de instrucciones rápidas
- Un cable RDSI con clavija RJ-45
- Un CD-ROM

Elementos necesarios

1. Un destornillador (sólo para la versión de la tarjeta interna)
2. **A)** Un sistema operativo compatible con el estándar Plug&Play (como p.ej. Windows 98) y
B) un PC u ordenador portátil compatible con la versión 1.0a de Plug&Play.

3. Instalación del hardware

Desembalaje de la tarjeta RDSI

Por favor guarde todo el material de embalaje de este producto por si en algún momento tuviese que remitir la tarjeta RDSI para su mantenimiento o reparación, para lo que necesitará el embalaje original.

Instalación

Para la instalación del adaptador RDSI deberá seguir los siguientes pasos:

1. Instalación del adaptador RDSI
2. Configuración de los controladores del adaptador RDSI

ESPAÑOL

A: Instalación de la tarjeta RDSI - versión PCI interna

Para insertar la tarjeta RDSI deberá abrir la caja del ordenador. Proceda con cuidado y no abra la caja **mientras que el ordenador se encuentre conectado a la red eléctrica**. Apague el PC y desenchufe el cable de la toma antes de instalar la tarjeta.

Tanto la tarjeta RDSI como el ordenador sufren daños con facilidad si se someten a cargas electrostáticas. Antes de continuar deberá eliminar toda carga electrostática de su cuerpo tocando para ello una superficie metálica con derivación a tierra.

17. **IMPORTANTE:** Antes de instalar la tarjeta deberá comprobar en el manual de su ordenador si existen instrucciones específicas con respecto a las ranuras de expansión.
 18. Retire los tornillos que sujetan la caja del ordenador. Véase el manual del ordenador para determinar cómo haz que proceder con detalle. Retire la caja y colóquela aparte.
 19. Busque una ranura de expansión PCI de 32 bit para la tarjeta.
 20. Retire el tornillo que sujeta la pestaña de protección de la ranura de expansión y manténgalo a mano porque lo volverá a necesitar para fijar el adaptador RDSI.
 21. Guarde también la pestaña de la ranura de expansión por si la vuelve a necesitar en el futuro.
 22. Inserte la tarjeta en la ranura libre con el borde con los contactos hacia adelante y empújela hasta que se encuentre firmemente asentada.
 23. Fije la tarjeta con el tornillo guardado para este fin.
 24. Cierre la caja del ordenador, inserte los tornillos y apriételes.
- Arranque a continuación el sistema y siga las instrucciones en el capítulo 4: Instalación del software / controladores.

B: Instalación de la Tarjeta RDSI PCMCIA

Inserte el adaptador PCMCIA en la ranura del tipo II de su ordenador portátil.

4. Instalación del software

El procedimiento descrito a continuación para la instalación de los controladores puede variar ligeramente en función de su ordenador, según la versión de Windows que tiene instalada.

ESPAÑOL

4.1 Instalación bajo Windows 95

1. Encienda el ordenador y arranque Windows 95. Una vez arrancado Windows 95 aparece el cuadro de diálogo 'New Hardware Found' (Nuevo hardware encontrado), tal y como se aprecia en la ilustración de abajo. Haga clic en 'Next' (Siguiente).



2. Introduzca el CD-ROM con los controladores en la unidad seleccionada (probablemente 'D:\') Haga clic en 'Other Locations' (Otras ubicaciones).



ESPAÑOL

3. Seleccione el directorio correspondiente en el CD-ROM haciendo clic en 'Browse' (Examinar). Para la tarjeta RDSI PCI deberá seleccionar: 'D:\Internal\Win95'. Para la tarjeta PCMCIA deberá seleccionar el directorio 'D:\PCMCIA\Win95'. Haga clic en 'OK' después de seleccionar el directorio correcto.



Tarjeta PCMCIA

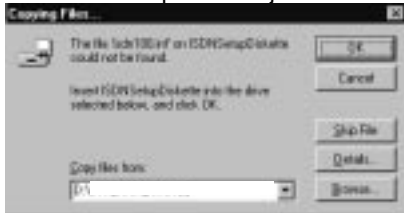


Tarjeta PCI interna

4. Una vez que el sistema haya encontrado el controlador, haga clic en 'Finish' (Finalizar) .



5. Si no se encuentran los archivos a copiar, deberá seleccionar 'Copy manufacturer's files from' (Copiar archivos del fabricante desde): el campo, e introduzca como camino: 'D:\Internal\Win95' para la tarjeta PCI interna y 'D:\PCMCIA\Win95' para la tarjeta RDSI PCMCIA.

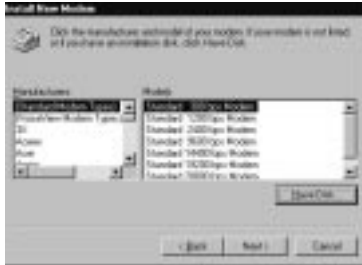


ESPAÑOL

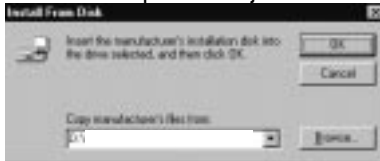
6. Después de reiniciar el ordenador deberá acceder a 'Control Panel' (Panel de Control)– 'Modems' y hacer clic en 'Add' (Añadir). Seleccione 'Don't detect my modem, I will seleccione it from a list' (No detectar módem, lo seleccionaré de una lista) y haga clic en 'Next' (Siguiente).



7. Después aparecerá la siguiente pantalla y deberá hacer clic en 'Have Disk' (Desde disquete).

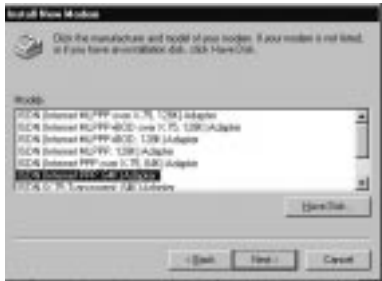


8. Seleccione 'Browse' (Examinar) y asegúrese que el CD-ROM con los controladores se encuentre en la unidad correspondiente. Seleccione el directorio correspondiente: 'D:\Internal\Win95' para la tarjeta PCI interna y 'D:\PCMCIA\Win95' para la tarjeta RDSI PCMCIA. Haga clic en 'OK'.

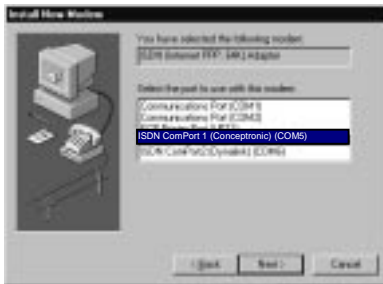


ESPAÑOL

9. Después aparece el siguiente cuadro. Si pretende utilizar su tarjeta RDSI para Internet seleccione 'RDSI (Internet PPP 64K) adapter' y haga clic en 'Next' (Siguiente).



10. Seleccione uno de los puertos de comunicaciones para RDSI y haga clic en 'Next' (Siguiente).



11. Complimente los datos en esta pantalla y haga clic en 'Next' (Siguiente).



ESPAÑOL

- Ahora aparecerá la tarjeta RDSI en el cuadro de los módems y podrá hacer clic en 'OK'.



ESPAÑOL

La instalación a continuación sólo es necesaria si pretende utilizar números MSN y desglose de llamadas o si ha tenido anteriormente problemas con la instalación.

Acceda a 'Control Panel' (Panel de Control) y haga clic en 'New Hardware' (Nuevo hardware).

13. Instale el programa 'Microsoft Dial-up Networking 1.3' (Acceso telefónico a redes versión 1.3 de Microsoft) que puede encontrar en el CD-ROM de los controladores (D:\Dun13\SPANISH) Seleccione a continuación 'Network Adapter' (Adaptadores de red) y 'Next' (Siguiente).
14. Después de instalar 'Microsoft Dial-up Networking 1.3' debe acceder a 'Control Panel' (Panel de control) y hacer clic en 'New Hardware' .



15. Después aparece el siguiente cuadro. Seleccione 'No' y haga clic en 'Next' (Siguiente).



ESPAÑOL

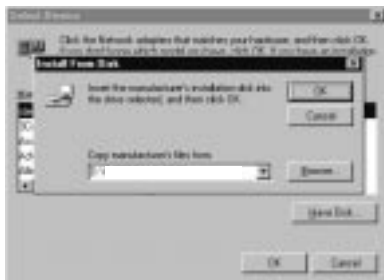
16. Seleccione después 'Network Adapter' (Adaptadores de red) y 'Next' (Siguiente).



17. Después aparece el siguiente cuadro. Haga clic en 'Have Disk' (Desde disquete).



18. Seleccione el directorio correspondiente en el CD-ROM de los controladores. 'D:\Internal\Win95' para la tarjeta PCI interna y 'D:\PCMCIA\Win95' para la tarjeta RDSI PCMCIA. Después haga clic en 'OK'.



ESPAÑOL

19. Después aparecerá la siguiente pantalla. Haga clic en 'OK'.



20. Seleccione Euro-RDSI y haga clic en 'Next' (Siguiente).



21. No introduzca ningún número y haga clic en 'Next' (Siguiente).



ESPAÑOL

Configuración de MSN y desglose de llamadas

22. Acceda a 'Control Panel' (Panel de Control)– 'System' (Sistema) – 'Device Manager' (Administrador de dispositivos) (Administrador de dispositivos) – y seleccione 'ISDN IINWan95-ISDN card'. Después haga clic en 'Properties' (Propiedades).



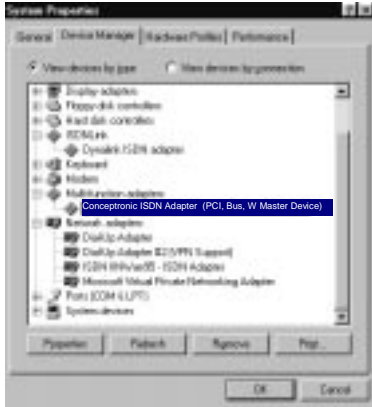
23. Seleccione 'Setting' (Configuración) e introduzca el número MSN y para el desglose de llamadas (véase capítulo 5). Los números deberán contener siempre 9 dígitos, incluyendo el prefijo (sin el cero). Después haga clic en 'OK'. Para activar esta configuración deberá reiniciar el ordenador.



ESPAÑOL

COMPROBACIÓN DE LA INSTALACIÓN Y PROBLEMAS

24. Para comprobar si el hardware se ha instalado correctamente deberá acceder al 'Device Manager' (Administrador de dispositivos).



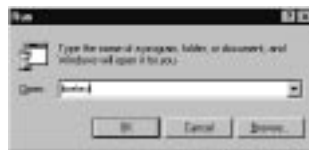
25. En caso de problemas puede usar "Log 32" y "linetest" para verificar el hardware. Para ello deberá acceder a 'Start' (Inicio) – 'Run' (Ejecutar) y teclear 'log32' y/o 'linetest'.

Log 32 es un programa que registra los problemas durante el marcado. Asegúrese de haber activado todas las opciones. Si encuentra algún problema puede enviar el archivo de registro a nuestro departamento de asistencia técnica.

Linetest: Con este programa puede probar su línea RDSI. Introduzca el número RDSI principal sin el prefijo.



Log 32



Linetest



ESPAÑOL

4.2 Instalación bajo Windows 98

1. Encienda el ordenador y arranque Windows 98. Después de arrancar Windows 98 aparece el cuadro de diálogo 'New Hardware Found' (Nuevo hardware encontrado), tal y como puede apreciar en la ilustración de abajo. Haga clic en 'Next' (Siguiente).



2. Seleccione 'Search for the best driver (Recommended)' [Buscar el mejor controlador (Recomendado)] y haga clic en 'OK'.



ESPAÑOL

3. Seleccione el directorio correspondiente en el CD-ROM haciendo clic en 'Browse' (Examinar). Para la tarjeta RDSI PCI deberá seleccionar: 'D:\InternalWin98'. Para la tarjeta PCMCIA deberá seleccionar el directorio 'D:\PCMCIAWin98'. Haga clic en 'OK' después de seleccionar el directorio correcto.



4. Una vez encontrado el controlador, haga clic en 'Next' (Siguiente).



5. Seleccione Euro-RDSI y haga clic en 'Next' (Siguiente).



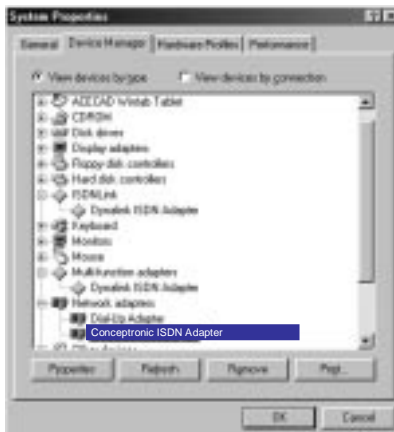
ESPAÑOL

6. No introduzca ningún número y haga clic en 'Next' (Siguiente).



Configuración de MSN y desglose de llamadas

7. Acceda a 'Control Panel' (Panel de Control)– 'System' (Sistema) – 'Device Manager' (Administrador de dispositivos) – y seleccione entre los 'Network adapters' (Adaptadores de red) 'Conceptronic ISDN card'. Después haga clic en 'Properties' (Propiedades).



ESPAÑOL

8. Seleccione 'Setting' (Configuración) e introduzca el número MSN y para el desglose de llamadas (véase capítulo 5). Los números deberán contener siempre 9 dígitos, incluyendo el prefijo (sin el cero). Después haga clic en 'OK'. Para activar esta configuración deberá reiniciar el ordenador.



9. En caso de problemas puede usar "Log 32" y "linetest" para verificar el hardware. Para ello deberá acceder a 'Start' (Inicio) – 'Run' (Ejecutar) y teclear 'log32' y/o 'linetest'.

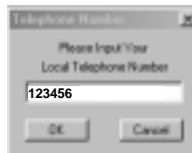
Log 32 es un programa que registra los problemas durante el marcado. Asegúrese de haber activado todas las opciones. Si encuentra algún problema puede enviar el archivo de registro a nuestro departamento de asistencia técnica. **Linetest:** Con este programa puede probar su línea RDSI. Introduzca el número RDSI principal sin el prefijo



Log 32

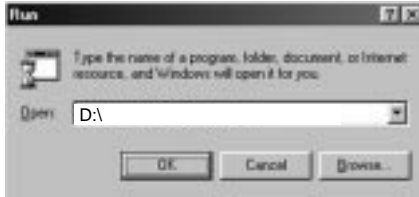


Linetest



ESPAÑOL

10. Para borrar los controladores de su ordenador puede utilizar la opción de eliminar. Acceda a 'Start' (Inicio) ->'Run' (Ejecutar) e introduzca: 'D:\Internal\Win98' para el adaptador RDSI PCI o D:\PCMCIA\Win98' para la tarjeta RDSI PCMCIA. Después haga clic en 'OK'.



11. Asegúrese que el monitor ISDN (en la esquina inferior derecha de la pantalla) se encuentra cerrado. Después haga clic en 'Clean' (Limpiar) y se eliminarán los controladores.



ESPAÑOL

4.3 Instalación bajo Windows 2000

1. Encienda el ordenador y arranque Windows 2000. Después de arrancar Windows 2000 aparecerá el cuadro de diálogo 'New Hardware Found' (Nuevo hardware encontrado), tal y como puede apreciar en la ilustración de abajo. Haga clic en 'Next' (Siguiente).



2. Seleccione 'Search for a suitable driver' (Buscar un controlador adecuado) y haga clic en 'Next' (Siguiente).



3. Seleccione 'Specify a location' (Especificar una ubicación) y haga clic en 'Next' (Siguiente).



ESPAÑOL

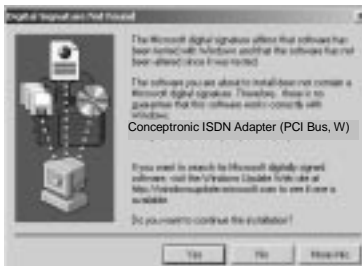
4. Seleccione el directorio correspondiente en el CD-ROM haciendo clic en 'Browse' (Examinar). Para la tarjeta RDSI PCI deberá seleccionar: 'D:\Internal\Win2000'. Para la tarjeta PCMCIA deberá seleccionar el directorio 'D:\PCMCIA\Win2000'. Haga clic en 'OK', después de seleccionar el directorio correcto.



5. Una vez encontrado el controlador, haga clic en 'Next' (Siguiente).



6. Haga clic en 'Yes' (Sí) y en 'Finish' (Finalizar). Ya se ha instalado el controlador RDSI y deberá reiniciar su ordenador.



ESPAÑOL

7. En caso de problemas puede usar “Log 32” y “linetest” para verificar el hardware. Para ello deberá acceder a ‘Start’ (Inicio) – ‘Run’ (Ejecutar) y teclear ‘log32’ y/o ‘linetest’.
- Log 32** es un programa que registra los problemas durante el marcado. Asegúrese de haber activado todas las opciones. Si encuentra algún problema puede enviar el archivo de registro a nuestro departamento de asistencia técnica.
- Linetest:** Con este programa puede probar su línea RDSI. Introduzca el número RDSI principal sin el prefijo.



Log: Acceda a ‘Option’ (Opciones) y seleccione todas las opciones.



Linetest



ESPAÑOL

Selección de un protocolo RDSI

8. Configuración de RDSI. Haga clic con el botón derecho del ratón en el monitor de RDSI (en la esquina inferior derecha de la pantalla) y seleccione 'Configuration' (Configuración). Una vez en la configuración de RDSI deberá seleccionar como 'ISDN Device' (Dispositivo RDSI) la línea 01 o 02, según la que vaya a utilizar para realizar llamadas. Después haga clic en 'Properties' (Propiedades).



9. Ahora encontrará el 'ISDN B Channel Protocol' (Protocolo para el canal B de RDSI) que puede seleccionar haciendo clic en el triángulo. (HDLC/X.75/V.120)



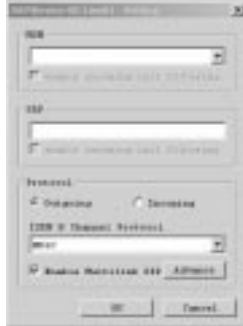
ESPAÑOL

Agrupación de canales para conexiones con 128 Kbps

10. Haga clic con el botón derecho del ratón en el Monitor de RDSI (en la esquina inferior derecha de la pantalla) y seleccione 'Configuration' (Configuración). En la pantalla para la configuración de RDSI deberá seleccionar el 'ISDN Device line 01' (Dispositivo de RDSI línea 01) y hacer clic en 'Properties' (Propiedades).



11. Active 'Enable Multilink PPP' (Posibilitar PPP multienlaces) en esta pantalla y haga clic en 'Advance' (Avanzada).



12. Haga clic en 'Add' (Añadir) y seleccione 'ISDN Device-00-2' (Dispositivo de RDSI 00-02). A continuación haga clic en 'OK'. A partir de este momento se establecerán las conexiones a 128 Kbps cuando haga alguna llamada.



ESPAÑOL

Asignación de uno de sus números de teléfono a la tarjeta RDSI

13. Haga clic con el botón derecho del ratón en el monitor de RDSI (en la esquina inferior derecha de la pantalla) y seleccione 'Configuration' (Configuración). En la pantalla para la configuración de RDSI deberá seleccionar 'ISDN Device - 00' (Dispositivo de RDSI 00) y hacer clic en 'Properties' (Propiedades).



14. Haga clic en 'MSN list' (Lista de MSN) en la parte inferior de esta pantalla (véase capítulo 5).



15. Ahora podrá introducir uno de sus números de teléfono que pretende usar con la tarjeta RDSI. Haga clic en 'OK' dos veces, hasta que haya vuelto a la pantalla para la configuración de RDSI.



ESPAÑOL

16. Ahora deberá seleccionar uno de los dispositivos RDSI línea 01 o 02, según la que vaya a utilizar para realizar sus llamadas. Después haga clic en 'Properties' (Propiedades).



17. En esta pantalla podrá seleccionar el número de teléfono que vaya a utilizar con 'MSN'. Haga clic en 'OK' para aplicar esta configuración.



ESPAÑOL

Sólo para el IS128AH+: Asignación de un número de teléfono a un puerto analógico

18. Véase punto 13.



19. Véase punto 14.

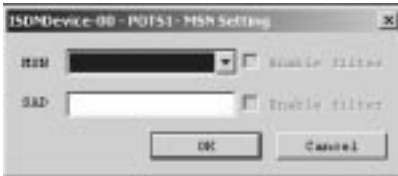


20. Haga clic en 'Add' (Añadir) y teclee el número de teléfono que desea utilizar para el puerto analógico (sin el cero). Después, haga dos veces clic en 'OK' para volver a la pantalla para la configuración de RDSI.



ESPAÑOL

21. Seleccione el puerto 1 en el apartado 'Ports/voice' (Puertos / voz) y haga clic en 'Properties' (Propiedades).



22. Ahora deberá seleccionar el número de teléfono para el puerto analógico de MSN. (Véase capítulo 5). Después, haga clic en 'OK' para aplicar esta configuración.



ESPAÑOL

4.4 Instalación bajo Windows NT 4.0

Antes de instalar el adaptador RDSI bajo Windows NT 4.0 deberá asegurarse de haber instalado previamente RemoteAccessService. Para ello deberá acceder a 'Control Panel' (Panel de control), seleccionar 'Network' (Red), 'Services' (Servicio) y hacer clic en 'Add' (Añadir). Seleccione 'Remote Access Services'. Después deberá instalar el módem como un 'módem estándar' en COM2.

1. Acceda al panel de control y haga clic en 'Network' (Red). Seleccione 'Adapters' (Adaptadores) y haga clic en 'Add' (Añadir).

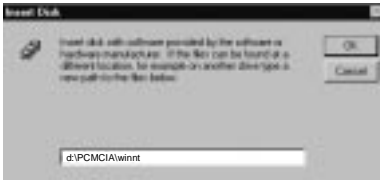


2. Haga clic en 'Have Disk' (Desde disquete).

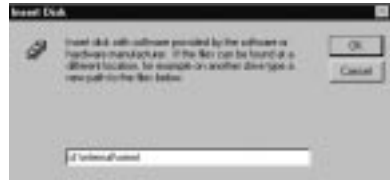


ESPAÑOL

3. Introduzca el destino correspondiente: para la versión en forma de tarjeta pc deberá teclear 'D:\PCMCIA\WinNT' o para la versión PCI 'D:\Internal\WinNT'

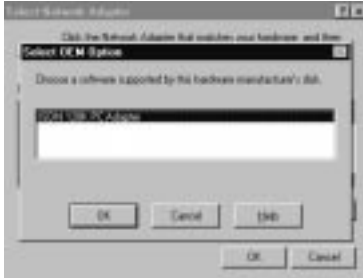


Tarjeta PCMCIA



Tarjeta PCI interna

4. Seleccione en adaptador de RDSI: 'ISDN 128k PH adapter' para la tarjeta PCI o 'ISDN128k PC adapter' para la tarjeta PCMCIA . Después haga clic en 'OK'.



5. Seleccione 'PCI' o 'PCMCIA' y haga clic en 'OK'.



ESPAÑOL

6. Asegúrese de haber especificado como tipo de switch 'Euro RDSI' y haga clic en 'OK'.



7. A continuación accederá a la pantalla de RAS. Haga clic en 'Add' (Añadir), para agregar RDSI 1 y 2 y haga clic en 'Configure' (Configurar).



8. Ahora se encuentra instalado el adaptador RDSI. Haga clic en 'Close' (Cerrar).



ESPAÑOL

Asignación de un número de teléfono a la tarjeta RDSI

9. Seleccione 'Setting' (Configuración) e introduzca su número MSN y para el desglose de llamadas, si así lo desea. Los números deberán tener siempre 9 dígitos e incluir el prefijo (sin el cero). Después haga clic en 'OK'.



A partir de este momento podrá utilizar el adaptador para el acceso a Internet por medio del Acceso Telefónico a Redes.

ESPAÑOL

4.5 Instalación bajo Windows ME

Por favor vuelva al capítulo 4.2 Instalación bajo Windows 98 para proceder a la instalación bajo Windows ME. Siga todas las instrucciones descritas en este capítulo.

Si tuviese algún problema puede descargar los controladores más actualizados para ME desde nuestra página web.

5. Explicación de términos

MSN

Para seleccionar uno de sus números de teléfonos que se debe utilizar con el adaptador RDSI.

Desglose de llamadas

Si selecciona 'Caller party' se desglosará su factura telefónica en los números usados con su adaptador RDSI.

BOD

'Enable BOD' significa la activación de la opción 'Bandwith on demand' (Ancho de banda según demanda). Si ha activado esta opción se cortará una de las líneas RDSI cuando entre una llamada para que la pueda contestar. Después, una vez finalizada la llamada, la tarjeta RDSI volverá a utilizar la segunda línea.

FRANÇAIS

Adaptateur RNIS 128K Conceptronic Interne / Carte PC

Félicitations pour l'achat de votre Adaptateur RNIS 128K Conceptronic.

Le Guide d'installation du matériel ci-joint vous explique pas à pas comment installer l'Adaptateur RNIS sur votre ordinateur portable / PC.

Si, cependant, vous avez des questions concernant votre achat ou si vous avez besoin d'aide pour le connecter, vous pouvez envoyer un e-mail à :
support@conceptronic.net

Afin de vous apporter l'aide demandée, nous aurons besoin des renseignements suivants :

- Une description claire du problème ;
- Le numéro de version des pilotes que vous utilisez (vérifiez toujours sur le site Internet Conceptronic que vous utilisez la dernière version) ;
- Type d'ordinateur portable / PC que vous utilisez ;
- Système d'exploitation que vous utilisez.

Pour de plus amples informations concernant les produits Conceptronic, veuillez visiter le site Internet Conceptronic : www.conceptronic.net

Chapitres concernant l'installation rapide :

- 1 Introduction
- 2 Préparation
- 3 Installation du matériel
- 4 Installation du logiciel
 - 4.1 Installation sous Windows 95
 - 4.2 Installation sous Windows 98
 - 4.3 Installation sous Windows 2000
 - 4.4 Installation sous Windows NT 4.0
 - 4.5 Installation sous Windows ME
- 5 Explications des termes

FRANÇAIS

1. Introduction

Ce dispositif est un Adaptateur RNIS Plug and Play 128 Kbps vous permettant de connecter votre ordinateur à tout adaptateur RNIS moderne à grande vitesse. Ce nouvel adaptateur RNIS est compatible avec les systèmes Plug and Play (PnP), permettant une installation et une configuration faciles. Vous trouverez dans ce manuel des instructions pour installer l'adaptateur RNIS. Vous trouverez également des informations supplémentaires sur le CD-ROM fourni.

2. Préparation

Déballage de l'adaptateur

Vérifiez que vous avez reçu toutes les pièces décrites ci-dessous. La boîte devrait contenir les éléments suivants :

- L'adaptateur RNIS
- Ce Manuel d'installation rapide
- Un câble RJ-45 RNIS
- CD-ROM

Matériel nécessaire

1. Un tournevis (uniquement pour dispositif interne)
2. **A)** Un système d'exploitation compatible Plug and Play (tel que Windows 98) et
B) Un ordinateur portable ou PC compatible avec la version 1.0a du Plug and Play.

3. Installation du matériel

Déballage de l'adaptateur RNIS

Veillez conserver tout le matériel d'emballage de ce produit. Si vous aviez besoin de renvoyer l'Adaptateur RNIS pour entretien ou réparations, vous devrez utiliser l'emballage d'origine.

Installation

Vous pouvez installer l'adaptateur RNIS en suivant les deux étapes ci-dessous :

1. Installation de l'adaptateur RNIS
2. Configuration des pilotes de l'adaptateur RNIS

FRANÇAIS

A: Installation de l'adaptateur RNIS – Version PCI Interne

Pour insérer l'adaptateur RNIS, vous devez ouvrir le boîtier de l'ordinateur. Faites attention de ne pas ouvrir l'ordinateur **lorsque celui-ci est connecté au secteur**. Éteignez le PC et débranchez la prise avant d'installer la carte.

L'électricité statique peut facilement endommager l'adaptateur RNIS et l'ordinateur. Avant de commencer, vous devez décharger toute électricité statique présente dans votre corps en touchant une surface métallique antistatique.

IMPORTANT : Avant d'installer la carte, lisez le manuel fourni avec votre ordinateur afin d'obtenir des instructions spécifiques sur l'utilisation des emplacements libres.

25. Enlevez les vis qui fixent le couvercle de l'ordinateur. Reportez-vous au manuel de l'ordinateur pour la procédure exacte. Enlevez le couvercle et posez-le à côté de vous.

26. Trouvez un emplacement libre PCI 32-bit pour la carte.

27. Enlevez la vis qui fixe le couvercle de protection de l'emplacement libre. Gardez la vis à la main, vous en aurez à nouveau besoin pour fixer l'adaptateur RNIS.

28. Conservez également la plaque du couvercle de l'emplacement dans le cas d'une utilisation future.

29. Insérez la carte dans l'emplacement libre, les bords de contact en premier. Appuyez sur la carte jusqu'à ce qu'elle soit bien insérée.

30. Fixez la carte à l'aide de la vis que vous aviez gardée à cet effet.

31. Remettez le boîtier de l'ordinateur et serrez les vis.

Puis initialisez votre système et suivez les instructions du chapitre 4 : installation pilote / logiciel.

B: Installation de l'adaptateur RNIS PCMCIA

Placez l'adaptateur PCMCIA dans l'emplacement de type II de votre ordinateur portable.

4. Installation du logiciel

La procédure d'installation du pilote suivante peut être légèrement différente de l'installation sur votre ordinateur. Cela dépend de la version de Windows que vous utilisez.

FRANÇAIS

4.1 Installation sous Windows 95

1. Allumez l'ordinateur et démarrez Windows 95. Une fois que Windows 95 a démarré, la boîte de dialogue 'New Hardware Found' ("Nouveau Matériel Détecté") apparaît, comme indiqué sur les captures d'écran suivantes. Cliquez sur 'Next' ("Suivant").

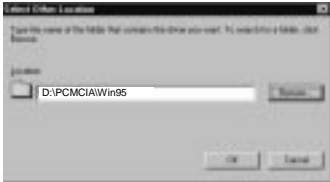


2. Insérez le CD-ROM pilote dans l'unité sélectionnée (probablement 'D:\'). Cliquez sur 'Other Locations' ("Autres emplacements").



FRANÇAIS

3. Choisissez le bon chemin sur le CD-ROM pilote en cliquant sur 'Browse' ('Examiner'). Pour l'adaptateur RNIS PCI vous devrez choisir : 'D:\Internal\Win95' ("D:\Interne\Win95"). Pour l'adaptateur RNIS PCMCIA, vous devrez choisir le chemin 'D:\PCMCIA\Win95'. Cliquez sur 'OK' ("Accepter") si vous avez choisi le bon chemin.



Carte PCMCIA

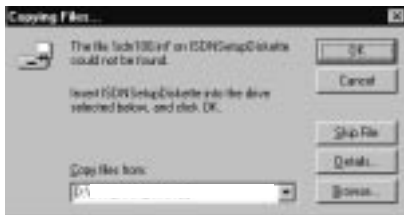


Carte PCI interne

4. Le pilote sera détecté. Cliquez sur 'Finish' ("Terminer").



5. Si les fichiers devant être copiés ne sont pas détectés, sélectionnez le champ 'Copy manufacturer's files from:' ("Copier fichiers du fabricant à partir de :"), entrez le chemin 'D:\Internal\Win95' ("D:\Interne\Win95") pour une carte PCI interne et 'D:\PCMCIA\Win95' pour l'adaptateur RNIS PCMCIA.

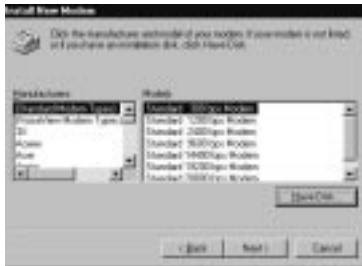


FRANÇAIS

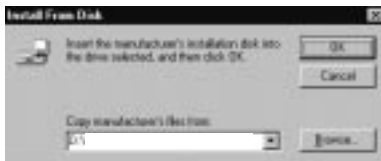
6. Une fois que votre ordinateur a démarré, vous devrez aller dans 'Control Panel' ("Panneau de Configuration") – 'Modems' et cliquer sur 'Add' ("Ajouter"). Choisissez 'Don't detect my modem, I will select it from a list' ("Ne pas détecter le modem, le sélectionner à partir d'une liste") puis cliquez sur 'Next' ("Suivant").



7. L'écran suivant apparaîtra. Cliquez sur 'Have Disk' ("Insérer Disque").



8. Sélectionnez 'Browse' ("Examiner") et assurez-vous que votre CD-ROM pilote est bien dans votre lecteur de CD. Sélectionnez le bon chemin : 'D:\InternalWin95' ("D:\InterneWin95") pour une carte PCI interne et 'D:\PCMCIAWin95' pour l'adaptateur RNIS PCMCIA. Cliquez sur 'OK' ("Accepter").

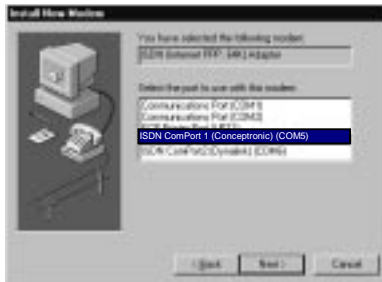


FRANÇAIS

9. La boîte de dialogue suivante apparaît. Si vous voulez utiliser votre adaptateur RNIS pour Internet, sélectionnez 'ISDN (Internet PPP 64K) adapter' ("Adaptateur RNIS (Internet PPP 64K)") et cliquez sur 'Next' ("Suivant").



10. Choisissez un des ports com RNIS et cliquez sur 'Next' ("Suivant").



11. Remplissez cet écran et cliquez sur 'Next' ("Suivant").



FRANÇAIS

12. L'adaptateur RNIS apparaîtra dans la case du modem. Cliquez sur 'OK' ("Accepter").



FRANÇAIS

L'installation suivante est uniquement nécessaire si vous souhaitez utiliser des numéros MSN et des appelants ou si vous avez eu précédemment des problèmes d'installation.

Allez dans 'Control Panel' ("Panneau de Configuration") et cliquez sur 'New Hardware' ("Nouveau Matériel").

13. Installez le programme 'Microsoft Dial-up Networking 1.3' ("Réseau Commuté Microsoft 1.3") que vous pourrez trouver sur le CD-ROM pilote (D:\Dun13\FRENCH), puis sélectionnez 'Network Adapter' ("Adaptateur Réseau") et cliquez sur 'Next' ("Suivant").
14. Après avoir installé 'Microsoft Dial-up Networking 1.3' ("Réseau Commuté Microsoft 1.3"), allez dans 'Control Panel' ("Panneau de Configuration") et cliquez sur 'New Hardware' ("Nouveau Matériel").



15. La boîte de dialogue suivante s'affiche. Sélectionnez 'No' ("Non") et cliquez sur 'Next' ("Suivant").



FRANÇAIS

16. Puis sélectionnez 'Network adapter' ("Adaptateur Réseau") et 'Next' ("Suivant").



17. La boîte de dialogue suivante s'affichera. Cliquez sur 'Have Disk' ("Insérer Disque").



18. Choisissez le bon chemin sur le CD-ROM pilote. 'D:\Internal\Win95' ("D:\Interne\Win95") pour une carte PCI interne et 'D:\PCMCIA\Win95' pour l'adaptateur RNIS PCMCIA. Puis cliquez sur 'OK' ("Accepter").



FRANÇAIS

19. L'écran suivant apparaît. Cliquez sur 'OK' ("Accepter").



20. Choisissez Euro-ISDN et cliquez sur 'Next' ("Suivant").



21. Ne mettez aucun numéro et cliquez sur 'Next' ("Suivant").



FRANÇAIS

Configuration de MSN et de l'appelant

22. Allez dans 'Control Panel' ("Panneau de Configuration") – 'System' ("Système") – 'Device Manager' ("Gestionnaire de périphérique") – et choisissez 'ISDN IINWan95-ISDN Adapter' ("RNIS IINWan95-Adaptateur RNIS"). Puis cliquez sur 'Propriétés' ("Propriétés").



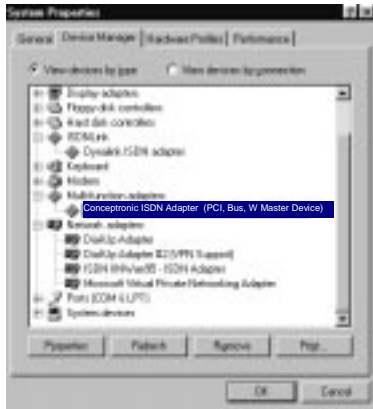
23. Choisissez 'Setting' ("Installation") et remplissez votre Numéro MSN et l'appelant (reportez-vous au chapitre 5) si vous le souhaitez. Les numéros doivent toujours comporter 9 chiffres, avec l'indicatif régional (sans le zéro). Puis cliquez sur 'OK' ("Accepter"). Pour activer cette installation, vous devrez d'abord redémarrer votre ordinateur.



FRANÇAIS

VÉRIFICATION DE L'INSTALLATION ET PROBLÈMES

24. Vous pouvez vérifier si le matériel est correctement installé dans le 'Device manager' ("Gestionnaire de Périphérique").



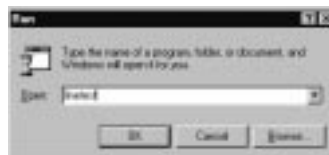
25. Si des problèmes sont détectés, vous pouvez utiliser le Journal 32 et le test de ligne pour vérifier le matériel, en allant dans 'Start' ("Démarrer") – 'Run' ("Exécuter") et en tapant 'log32' ("journal32") et / ou 'linetest' ("test de ligne").

Journal 32 : est un programme permettant d'analyser les problèmes lors de la numérotation. Assurez-vous que toutes les options sont cochées. Si vous rencontrez des problèmes, vous pouvez envoyer le fichier journal par e-mail à notre service technique.

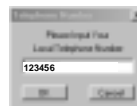
Test ligne : vous pouvez tester ici votre ligne RNIS. Entrez votre numéro de téléphone RNIS principal sans l'indicatif régional.



Journal 32



Test ligne



FRANÇAIS

4.2 Installation sous Windows 98

1. Allumez l'ordinateur et démarrez Windows 98. Une fois que Windows 98 a démarré, la boîte de dialogue 'New Hardware Found' ("Nouveau Matériel Détecté") apparaît, comme indiqué sur les captures d'écran suivantes. Cliquez sur 'Next' ("Suivant").

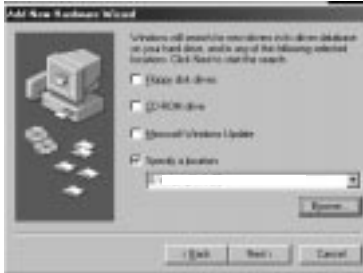


2. Sélectionnez 'Search for the best driver (Recommended)' ("Rechercher le meilleur pilote (Recommandé)") et cliquez sur 'OK' ("Accepter").



FRANÇAIS

3. Choisissez le bon chemin sur le CD-ROM pilote en cliquant sur 'Browse' ("Examiner"). Pour l'adaptateur RNIS PCI vous devrez choisir 'D:\InternalWin98' ("D:\InterneWin98"). Pour l'adaptateur RNIS PCMCIA, vous devrez choisir l'application 'D:\PCMCIA\Win98'. Cliquez sur 'OK' ("Accepter") si vous avez choisi le bon chemin.



4. Le pilote sera détecté. Cliquez sur 'Finish' ("Terminer").



5. Choisissez Euro-ISDN et cliquez sur 'Next' ("Suivant").



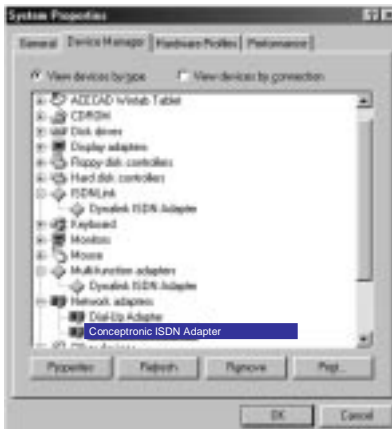
FRANÇAIS

6. Ne mettez aucun numéro et cliquez sur 'Next' ("Suivant").



Configuration de MSN et de l'appelant

7. Allez dans 'Control Panel' ("Panneau de Configuration") – 'System' ("Système") – 'Device Manager' ("Gestionnaire de Périphérique") – et, dans 'Network adapters' ("Adaptateurs Réseau"), choisissez 'Conceptronic ISDN Adapter' ("Adaptateur RNIS Conceptronic"). Puis cliquez sur 'Propriétés' ("Propriétés").



FRANÇAIS

8. Sélectionnez 'Setting' ("Installation") et remplissez votre Numéro MSN et d'appelant (reportez-vous au chapitre 5) si vous le souhaitez. Les numéros doivent toujours comporter 9 chiffres, avec l'indicatif régional (sans le zéro). Puis cliquez sur 'OK' ("Accepter").



9. Si des problèmes sont détectés, vous pouvez utiliser le Journal 32 et le test de ligne pour vérifier le matériel, en allant dans 'Start' ("Démarrer") – 'Run' ("Exécuter") et en tapant 'log32' ("journal32") et / ou 'linetest' ("test de ligne"). **Journal 32** : est un programme permettant d'analyser les problèmes lors de la numérotation. Assurez-vous que toutes les options sont cochées. Si vous rencontrez des problèmes, vous pouvez envoyer le fichier journal par e-mail à notre service technique.

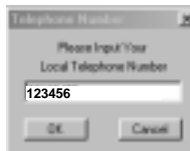
Test ligne : vous pouvez tester ici votre ligne RNIS. Entrez votre numéro de téléphone RNIS principal sans l'indicatif régional.



Journal32

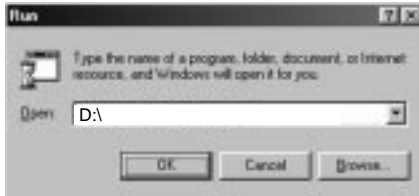


Test ligne



FRANÇAIS

10. Pour enlever les pilotes de votre PC, vous pouvez utiliser le balayage. Allez dans 'Start' ("Démarrer") –'Run' ("Exécuter") et entrez le chemin : 'D:\Internal\Win98' ("D:\Interne\Win98") pour l'adaptateur RNIS PCI ou D:\PCMCIA\Win98' pour l'adaptateur RNIS PCMCIA. Puis cliquez sur 'OK' ("Accepter").



11. Veillez à ce que le moniteur ISDN (dans le coin inférieur droit de l'écran) soit fermé. Puis cliquez sur 'Clean' ("Nettoyer"), les pilotes seront alors enlevés.



FRANÇAIS

4.3 Installation sous Windows 2000

1. Allumez l'ordinateur et démarrez Windows 2000. Une fois que Windows 2000 a démarré, la boîte de dialogue 'New Hardware Found' ("Nouveau Matériel Détecté") apparaît, comme indiqué sur les captures d'écran suivantes. Cliquez sur 'Next' ("Suivant").



2. Choisissez 'Search for a suitable driver' ("Rechercher le pilote approprié") et cliquez sur 'Next' ("Suivant").



3. Choisissez 'Specify a location' ("Préciser un emplacement") et cliquez sur 'Next' ("Suivant").

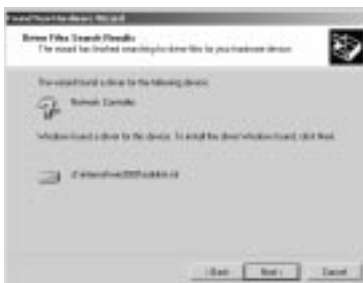


FRANÇAIS

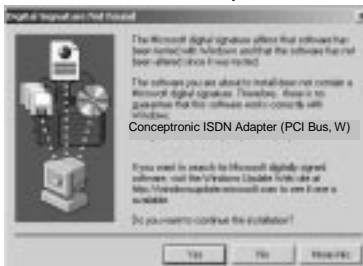
4. Choisissez le bon chemin sur le CD-ROM du pilote en cliquant sur 'Browse' ("Examiner"). Pour l'adaptateur RNIS PCI vous devrez choisir : **'D:\InternalWin2000'** ("D:\InterneWin2000"). Pour l'adaptateur RNIS PCMCIA vous devrez choisir le chemin **'D:\PCMCIAWin2000'**. Cliquez sur 'OK' ("Accepter") si vous avez choisi le bon chemin.



5. Le pilote sera détecté. Cliquez sur 'Next' ("Suivant").



6. Cliquez sur 'Yes' ("Oui") et sur 'Finish' ("Terminer"). Le pilote RNIS est maintenant installé. Vous pouvez maintenant réinitialiser le PC.



FRANÇAIS

7. Si des problèmes sont détectés, vous pouvez utiliser le Journal et le test de ligne pour vérifier le matériel, en allant dans 'Start' ("Démarrer") – 'Run' ("Exécuter") et en tapant 'log' ("journal") et / ou 'linetest' ("test de ligne").

Journal : est un programme permettant d'analyser les problèmes lors de la numérotation. Assurez-vous que toutes les options sont cochées. Si vous rencontrez des problèmes, vous pouvez envoyer le fichier journal par e-mail à notre service technique.

Test de ligne : vous pouvez tester ici votre ligne RNIS. Entrez votre numéro de téléphone RNIS principal sans l'indicatif régional. Cliquez sur le bouton RNIS dans la barre des tâches avec le bouton droit de la souris et choisissez journal ou test ligne.



Journal : Allez dans 'Option' et sélectionnez toutes les options.



Test de ligne

FRANÇAIS

Comment sélectionner un Protocole RNIS ?

8. Configuration RNIS. Cliquez avec le bouton droit de la souris sur le moniteur RNIS (dans le coin inférieur droit de l'écran) et sélectionnez 'Configuration'. Dans la Configuration RNIS, vous devrez sélectionner la ligne 01 ou la ligne 02 'ISDN Device' ("Périphérique RNIS"). Cela dépend de celle que vous allez utiliser pour numéroté. Puis cliquez sur 'Properties' ("Propriétés").



9. Une fois dans 'ISDN B Channel Protocol' ("Protocole Canal B RNIS"), vous pouvez sélectionner le protocole RNIS en cliquant sur le triangle. (HDLC/X.75/V.120).



FRANÇAIS

Groupement de canal pour une connexion à 128 Kbps.

10. Cliquez avec le bouton droit de la souris sur le moniteur RNIS (dans le coin inférieur droit de l'écran) et sélectionnez 'Configuration'. Sur l'écran 'ISDN Configuration' ("Configuration RNIS") vous devrez sélectionner 'ISDN Device line 01' ("Ligne Périphérique RNIS 01") et cliquer sur 'Propriétés' ("Propriétés").



11. Cochez 'Enable Multilink PPP' ("Activer Multilink PPP") sur cet écran et cliquez sur 'Avance' ("Avancée").



12. Cliquez sur 'Add' ("Ajouter") et sélectionnez 'ISDNDevice-00-2' ("PériphériqueRNIS-00-2"). Puis cliquez sur 'OK' ("Accepter"). À partir de maintenant vous serez connecté à 128 Kbps lorsque vous numéroterez.



FRANÇAIS

Assignez un de vos numéros de téléphone à la carte RNIS.

13. Cliquez avec le bouton droit de la souris sur le moniteur RNIS (coin inférieur droit de l'écran) et sélectionnez 'Configuration'. Sur l'écran Configuration RNIS, vous devrez sélectionner 'ISDN Device – 00' ("Périphérique RNIS – 00") et cliquer sur 'Propriétés' ("Propriétés").



14. Cliquez sur 'MSN list' ("Liste MSN") en bas de cet écran (reportez-vous au chapitre 5).



15. Vous pouvez ici taper un de vos propres numéros de téléphone que vous souhaitez utiliser avec la carte RNIS. Puis appuyez deux fois sur 'OK' ("Accepter") afin de revenir sur l'écran de configuration RNIS.



FRANÇAIS

16. Vous devez ici sélectionner une des lignes de périphériques RNIS 01 ou 02 que vous allez utiliser pour la numérotation. Puis cliquez sur 'Propriétés' ('Propriétés').



17. Sur cet écran, vous pouvez sélectionner le numéro de téléphone que vous souhaitez utiliser sous 'MSN'. Appuyez sur 'OK' ("Accepter") pour activer l'installation.



FRANÇAIS

Uniquement pour IS128AH+ : assigner un numéro de téléphone au port analogique

18. Reportez-vous au point 13.



19. Reportez-vous au point 14.

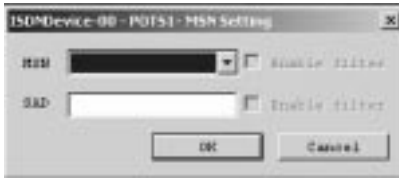


20. Cliquez sur 'Add' ("Ajouter") et tapez ici le numéro de téléphone que vous souhaitez utiliser pour le port analogique (sans le zéro). Puis appuyez deux fois sur 'OK' ("Accepter") pour revenir sur l'écran 'ISDN Configuration' ("Configuration RNIS").



FRANÇAIS

21. Sélectionnez le port 1 sous 'Pots/voix' ("Pots / Vocal") et cliquez sur 'Propriétés' ("Propriétés").



22. Vous devez maintenant sélectionner le numéro de téléphone pour le port analogue dans MSN. (Reportez-vous au chapitre 5). Puis appuyez sur 'OK' ("Accepter") pour activer l'installation.



FRANÇAIS

4.4 Installation sous Windows NT 4.0

Avant d'installer l'adaptateur RNIS sous Windows NT 4.0 vous devrez vous assurer que le Service d'Accès à Distance est installé. Pour ce faire, vous devrez aller dans 'Control Panel' ("Panneau de Configuration") puis choisir 'Network' ("Réseau"), 'Services' et cliquer sur 'Add' ("Ajouter"). Sélectionnez ensuite 'Remote Access Services' ("Services d'Accès à Distance"). Après cela, vous devrez installer un modem tel qu'un 'standard modem' ("modem standard") sur COM2.

1. Allez dans votre Panneau de Configuration et cliquez 'Network' ("Réseau"). Choisissez 'Adapters' ("Adaptateurs") et cliquez sur 'Add' ("Ajouter").

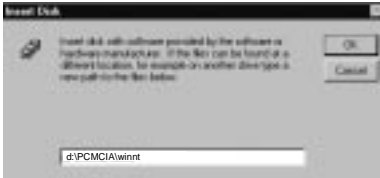


2. Cliquez sur 'Have disk' ("Insérer disque").



FRANÇAIS

3. Entrez le chemin correct : pour la version carte PC, tapez 'D:\PCMCIA\WinNT' ou pour la version PCI 'D:\Internal\WinNT' ("D:\Interne\WinNT").

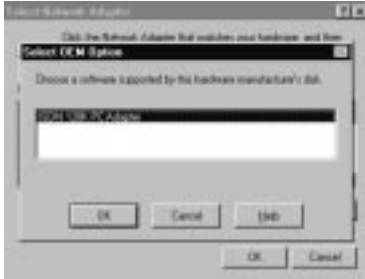


Carte PCMCIA



Carte PCI interne

4. Choisissez l'adaptateur RNIS : 'ISDN 128k PH adapter' ("Adaptateur PH 128k RNIS") pour la carte PCI ou 'ISDN128k PC adapter' ("Adaptateur PC 128k RNIS") pour la carte PCMCIA. Puis cliquez sur 'OK' ("Accepter").



5. Choisissez 'PCI' ou 'PCMCIA' et cliquez sur 'OK' ("Accepter").



FRANÇAIS

6. Assurez-vous que le type de commutateur est 'Euro ISDN' et cliquez sur 'OK' ("Accepter").



7. Vous entrez maintenant dans RAS. Cliquez sur 'Add' ("Ajouter") pour ajouter le RNIS 1 et 2 et cliquez sur 'Configurer' ("Configurer").



8. L'adaptateur RNIS est maintenant installé. Cliquez sur 'Close' ("Fermer").



FRANÇAIS

Assigner un numéro de téléphone à l'adaptateur RNIS

9. Choisissez 'Setting' ("Installation") et remplissez votre Numéro MSN et d'appelant si vous le souhaitez. Les numéros doivent toujours comporter 9 chiffres, avec l'indicatif régional (sans le zéro). Puis cliquez sur 'OK' ("Accepter").



Vous pouvez maintenant utiliser l'adaptateur, par exemple pour Internet avec le réseau commuté.

FRANÇAIS

4.5 Installation sous Windows ME

Veillez retourner au chapitre 4.2 Installation sous Windows 98 pour procéder à l'installation sous Windows ME. Suivez toutes les instructions données dans ce chapitre.

Si vous avez des problèmes, vous pouvez toujours télécharger les derniers pilotes ME de notre site Internet.

5. Explication des termes

MSN

Pour sélectionner un de vos numéros de téléphone à utiliser avec votre adaptateur RNIS.

Appelant

Lorsque vous sélectionnez 'Caller party' ("Appelant"), vous séparez sur votre facture téléphonique les numéros que vous avez utilisés avec votre adaptateur RNIS.

BOD

L'option 'Enable BOD' ("Activer BOD") signifie 'Bandwith on demand' ("Largeur de Bande sur Demande"). Lorsque vous activez cette option, cela raccrochera une ligne RNIS lorsqu'un appel arrive afin que vous puissiez répondre à la ligne entrante. Ensuite, lorsque vous raccrocherez, la carte RNIS utilisera à nouveau la deuxième ligne.

DEUTSCH

Conceptronic 128K ISDN-Adapter Intern / PC-Card

**Wir beglückwünschen Sie zum Kauf Ihres
Conceptronic 128K ISDN-Adapters.**

Die beiliegende Hardware-Installationsanleitung erklärt Ihnen Schritt für Schritt, wie Sie den ISDN-Adapter auf Ihrem Notebook bzw. PC installieren.

Wenn Sie jedoch irgendwelche Fragen zu Ihrer Anschaffung haben oder Hilfe beim Anschluss des Adapters benötigen, können Sie eine E-Mail an folgende Adresse senden: support@conceptronic.net

Um Ihnen die gewünschte Hilfe geben zu können, brauchen wir die folgenden Angaben von Ihnen:

- Eine präzise Darstellung Ihres Problems;
- Die Versionsnummer des von Ihnen benutzten Treibers (gehen Sie immer auf die Conceptronic-Website, um zu überprüfen, ob Sie die neueste Version benutzen);
- Der Typ des von Ihnen benutzten Notebooks bzw. PC's;
- Das von Ihnen benutzte Betriebssystem.

Um weitere Informationen über Conceptronic-Produkte zu erhalten, besuchen Sie bitte die Conceptronic-Website: www.conceptronic.net

Die Kapitel dieser Schnellinstallationsanleitung:

1. Einleitung
2. Vorbereitung
3. Hardware-Installation
4. Software-Installation
 - 4.1. Installation unter Windows 95
 - 4.2. Installation unter Windows 98
 - 4.3. Installation unter Windows 2000
 - 4.4. Installation unter Windows NT 4.0
 - 4.5. Installation unter Windows ME
5. Begriffserklärung

DEUTSCH

5. Einleitung

Dies ist ein 128 Kbps-Plug and Play-ISDN-Adapter, mit dem Sie Ihren Computer mit jedem modernen Hochgeschwindigkeits-ISDN-Adapter verbinden können. Dieser neuartige ISDN-Adapter ist mit Plug and Play-Systemen (PnP) kompatibel und ermöglicht Ihnen eine einfache Installation und Konfiguration. In dieser Bedienungsanleitung finden Sie Anleitungen zur Installation Ihres ISDN-Adapters. Zusätzliche Informationen finden Sie auch auf der beiliegenden CD-ROM.

6. Vorbereitung

Packen Sie den Adapter aus.

Überprüfen Sie, ob Sie alle unten aufgezählten Teile erhalten haben. Die Packung sollte folgende Elemente enthalten:

- ISDN-Adapter
- Schnellstart-Bedienungsanleitung
- ISDN-Kabel mit RJ-45-Stecker
- CD-ROM

Was Sie darüber hinaus benötigen:

1. Schraubenzieher (nur für das interne Modell)
2. **A)** Ein Plug and Play-kompatibles Betriebssystem (wie z.B. Windows 98) und
B) Einen zur Plug and Play-Version 1.0a kompatiblen PC oder Notebook.

7. Hardwareinstallation

Packen Sie den ISDN-Adapter aus

Bitte bewahren Sie das gesamte Verpackungsmaterial dieses Produkts auf. Falls Sie den Adapter einmal zwecks Reparatur oder Wartung zurückschicken wollen, müssen Sie die Originalverpackung verwenden.

Installation

Sie können den ISDN-Adapter in den folgenden zwei Arbeitsschritten installieren:

1. Installation des ISDN-Adapters
2. Konfiguration der ISDN-Adaptertreiber

A: Installation des ISDN-Adapters - interne PCI-Version

DEUTSCH

Um den ISDN-Adapter einzustecken, müssen Sie das Computer-Gehäuse öffnen. Seien Sie vorsichtig und öffnen Sie das Gehäuse nicht, **solange der Computer am Netz ist**.

Fahren Sie den Computer herunter und ziehen Sie den Stecker aus der Steckdose, bevor Sie die Karte installieren.

Sowohl der ISDN-Adapter als auch der Computer können leicht durch statische Elektrizität beschädigt werden. Bevor Sie fortfahren, müssen Sie jegliche in Ihrem Körper vorhandene statische Elektrizität entladen, indem Sie eine geerdete Metallfläche berühren.

WICHTIG: Bevor Sie die Karte installieren, sehen Sie nach, ob die mit dem Computer gelieferte Bedienungsanleitung spezielle Anleitungen bezüglich der Benutzung der Erweiterungssteckplätze enthält.

26. Entfernen Sie die Schrauben an der Blende des Computers. Halten Sie sich hierbei genau an die Anweisungen der Bedienungsanleitung Ihres Computers. Entfernen Sie die Blende und legen Sie sie zur Seite.
27. Suchen Sie einen leeren 32-bit-PCI-Erweiterungssteckplatz für die Karte.
28. Entfernen Sie die Schraube an der Sicherheitsabdeckung des Erweiterungssteckplatzes. Behalten Sie die Schraube in Reichweite; Sie werden sie wieder benötigen, um den ISDN-Adapter zu befestigen.
29. Bewahren Sie auch die Abdeckplatte des Steckplatzes für weiteren Gebrauch auf.
30. Schieben Sie die Karte mit den Kontakten nach vorne in den leeren Steckplatz ein. Drücken Sie die Karte nach unten, bis sie fest sitzt.
31. Befestigen Sie die Karte mit dem zu diesem Zweck bereitgehaltenen Schraubenzieher.

Schließen Sie das Computergehäuse. Setzen Sie die Schrauben wieder ein und ziehen sie fest an. Starten Sie dann Ihr System und befolgen die Anweisungen in Kapitel 4: Software- / Treiberinstallation.

B: Installation des PCMIA-ISDN-Adapters

Schieben Sie den PCMIA-Adapter in den Notebook Typ 2 Steckplatz ein.

8. Softwareinstallation

Es ist möglich, dass sich die im Folgenden beschriebene Vorgehensweise zur Treiberinstallation leicht von der Installation auf Ihrem Computer unterscheidet. Dies hängt von der von Ihnen benutzten Windows-Version ab.

DEUTSCH

4.1 Installation unter Windows 95

1. Fahren Sie den Computer hoch und starten Sie Windows 95. Sobald Windows 95 gestartet wurde, erscheint das Fenster 'New hardware found' (Neue Hardware gefunden), wie in den folgenden Bildschirmabbildungen gezeigt wird. Klicken Sie auf 'Next' (Weiter).

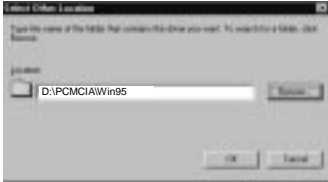


2. Legen Sie die Treiber-CD-ROM in das ausgewählte Laufwerk (wahrscheinlich "D:"). Klicken Sie auf 'Other locations' (Anderer Speicherort).



DEUTSCH

- Wählen Sie den entsprechenden Ordner auf der Treiber-CD-ROM, indem Sie auf 'Browse' (Durchsuchen) klicken. Für den PCI-ISDN-Adapter wählen Sie: "D:\Internal\Win95". Für den PCMCIA-ISDN-Adapter müssen Sie den Ordner "D:\PCMCIA\Win95" wählen. Klicken Sie auf "OK", sobald Sie den richtigen Ort gefunden haben.



PCMCIA Karte

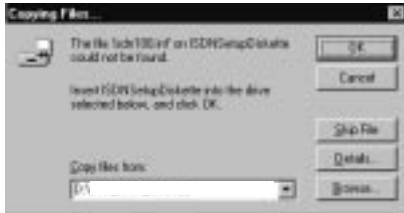


Interne PCI-Karte

- Sobald der Treiber gefunden wurde, klicken Sie auf 'Finish' (Fertigstellen).



- Falls die zu kopierenden Dateien nicht gefunden wurden, wählen Sie das Feld "Copy manufacturer's files from" (Herstellerdatei kopieren von) und geben Sie den Pfad "D:\Internal\Win95" für die interne PCI-Karte bzw. "D:\PCMCIA\Win95" für den PCMCIA-Adapter ein.

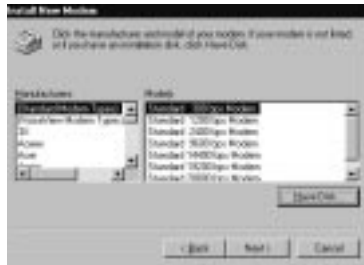


DEUTSCH

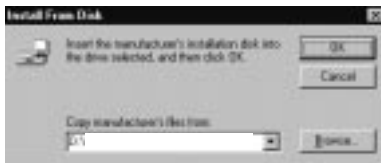
6. Sobald Ihr Computer hochgefahren wurde, müssen Sie zu 'Control Panel'(Systemsteuerung) - "Modems" gehen und auf 'Add'(Hinzufügen) klicken. Wählen Sie 'Don't detect my modem, I will select it from a list'(Modem wählen [keine automatische Erkennung]) und klicken Sie auf 'Next'(Weiter).



7. In dem daraufhin erscheinenden Kontrollfenster klicken Sie 'Have disc'(Von Diskette) an.



8. Wählen Sie 'Browse'(Durchsuchen) und vergewissern Sie sich, dass sich die Treiber-CD-ROM in Ihrem CD-Laufwerk befindet. Gehen Sie zum entsprechenden Ordner "D:\Internal\Win95" für die interne PCI-Karte bzw. "D:\PCMCIA\Win95" für den PCMCIA ISDN-Adapter. Klicken Sie auf 'OK'.

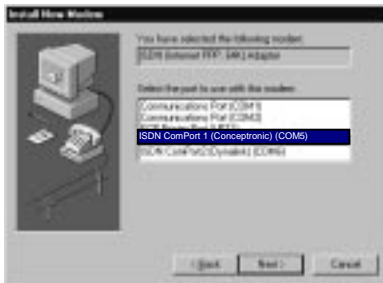


DEUTSCH

9. Das nächste Kontrollfenster wird erscheinen. Falls Sie Ihren ISDN-Adapter für das Internet benutzen wollen, wählen Sie "ISDN (Internet PPP 64K) Adapter" und klicken Sie auf 'Next'(Weiter).



10. Wählen Sie einen der ISDN-COM-Ports aus und klicken Sie auf 'Next'(Weiter).



11. Füllen Sie dieses Fenster aus und klicken Sie auf 'Next'(Weiter).



DEUTSCH

12. Daraufhin erscheint der ISDN-Adapter im Feld mit den Modems. Klicken Sie auf 'OK'.



DEUTSCH

Die folgende Installation ist nur erforderlich, falls Sie MSN-Nummern und die Rechnungsaufschlüsselung verwenden möchten oder falls Sie Probleme mit der vorausgehenden Installation hatten.

Gehen Sie zur 'Control Panel'(Systemsteuerung) und klicken Sie auf 'New Hardware'(Neue Hardware).

- 13. Installieren Sie das Programm "Microsoft Dial-up Networking 1.3", das Sie auf der Treiber-CD-ROM (D:\Dun13\Eng) finden können. Dann gehen Sie auf 'Network Adapter'(Netzwerk-Adapter) und 'Next'(Weiter).
- 14. Nachdem Sie "Microsoft Dial-up Networking 1.3" installiert haben, gehen Sie zu 'Control Panel'(Systemsteuerung) und klicken auf 'New Hardware'(Neue Hardware).



- 15. Das nächste Kontrollfenster wird erscheinen. Wählen Sie 'No'(Nein) und klicken auf 'Next'(Weiter).

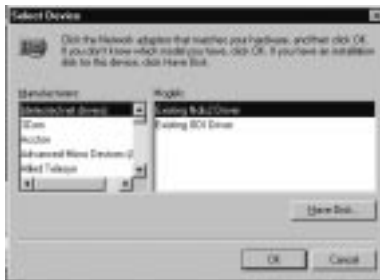


DEUTSCH

16. Dann gehen Sie auf 'Network Adapter'(Netzwerk-Adapter) und klicken auf 'Next' (Weiter).



17. Das nächste Kontrollfenster wird erscheinen. Klicken Sie auf 'Have disc' (Von Diskette).



18. Wählen Sie den entsprechenden Ordner auf der Treiber-CD-ROM.
"D:\Internal\Win95" für die interne PCI-Karte und "D:\PCMCIA\Win95" für den PCMCIA ISDN-Adapter. Klicken Sie dann auf 'OK'.



DEUTSCH

19. Das nächste Kontrollfenster wird erscheinen. Klicken Sie auf 'OK'.



20. Wählen Sie Euro-ISDN und klicken auf 'Next'(Weiter).



21. Geben Sie keine Nummer ein und klicken auf 'Next'(Weiter).



DEUTSCH

DEUTSCH

Konfiguration von MSN und Rechnungsaufschlüsselung

22. Gehen Sie zu 'Control Panel'(Systemsteuerung) - "System" - 'Device Manager'(Gerätemanager) - und wählen Sie "ISDN IINWAN95-ISDN-Adapter" aus. Klicken Sie dann auf 'Properties'(Eigenschaften).



23. Gehen Sie auf 'Setting'(Einstellungen) und geben Sie Ihre MSN-Nummer und Identifizierung der anrufenden Station (siehe Kapitel 5) ein, falls Sie wollen. Die Nummer muss immer 9 Ziffern haben, einschließlich der Vorwahl (ohne die Null). Um diese Einstellung zu aktivieren, müssen Sie Ihren Rechner zuerst neustarten.



DEUTSCH

ÜBERPRÜFUNG DER INSTALLATION; PROBLEME

24. Die korrekte Installation der Hardware können Sie auf dem 'Device Manager'(Gerätemanager) überprüfen.



25. Sollte es irgendwelche Probleme geben, können Sie mit LOG 32 und linetest die Hardware überprüfen. Zu diesem Zweck gehen Sie zu "Start" - 'Run'(Ausführen) - und geben Sie "log32" und/oder "linetest" ein. **Log 32** ist ein Programm, mit dem Probleme während des Einwählens aufgezeichnet werden können. Vergewissern Sie sich, dass alle Optionen markiert sind. Sollten Sie Probleme haben, können Sie die Journaldatei an unsere Support-Abteilung mailen.

Mit **Linetest** können Sie Ihren ISDN-Anschluss überprüfen. Geben Sie Ihre Haupt-ISDN-Nummer ohne die Vorwahl ein.



Log 32



Linetest



DEUTSCH

4.2 Installation unter Windows 98

1. Fahren Sie den Computer hoch und starten Sie Windows 98. Nach dem Start von Windows 98 erscheint das Dialogfenster 'New Hardware found'(Neue Hardware gefunden), wie in den folgenden Bildschirmabbildungen gezeigt wird. Klicken Sie auf 'Next'(Weiter).



2. Wählen Sie 'Search for the best driver (recommended)'[Den besten Treiber suchen (empfohlen)] und klicken Sie auf 'OK'.



DEUTSCH

- Wählen Sie den entsprechenden Ordner auf der Treiber CD-ROM, indem Sie auf 'Browse' (Durchsuchen) klicken. Für den PCI-ISDN-Adapter müssen Sie "D:\InternalWin98", für den PCMCIA ISDN-Adapter "D:\PCMCIAWin98" wählen. Klicken Sie auf 'OK', sobald Sie den entsprechenden Ordner gefunden haben.



- Sobald der Treiber gefunden wurde, klicken Sie auf 'Next' (Weiter).



- Wählen Sie Euro-ISDN und klicken Sie auf 'Next' (Weiter).

DEUTSCH



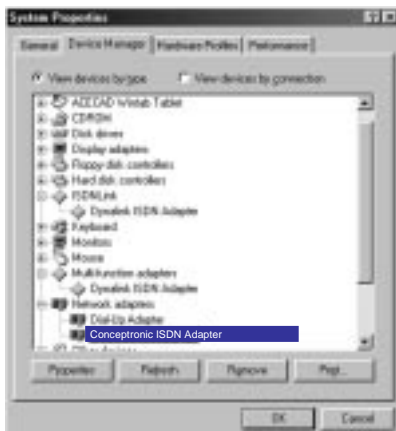
6. Geben Sie keine Nummer ein und klicken Sie auf 'Next'(Weiter).



Konfiguration von MSN und Rechnungsaufschlüsselung

7. Gehen Sie zu 'Control Panel'(Systemsteuerung) - "System" - 'Device Manager'(Gerätemanager) - und wählen Sie unter 'Network adapters'(Netzwerkadapter) den "Conceptronic ISDN Adapter". Klicken Sie dann auf 'Properties'(Eigenschaften).

DEUTSCH



DEUTSCH

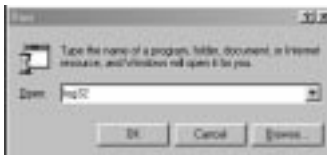
8. Wählen Sie 'Setting' (Einstellungen) und tragen Sie Ihre MSN-Nummer und Identifikation der anrufenden Station ein, falls Sie wollen (Siehe Kapitel 5). Die Nummern müssen stets 9 Ziffern haben, einschließlich Ortsvorwahl (ohne die Null). Klicken Sie dann auf 'OK'.



9. Sollte es irgendwelche Probleme geben, können Sie mit LOG 32 und linetest die Hardware überprüfen. Zu diesem Zweck gehen Sie zu "Start" - 'Run' (Ausführen) - und geben Sie "log32" und/oder "linetest" ein.

Log 32 ist ein Programm, mit dem Probleme während des Einwählens aufgezeichnet werden können. Vergewissern Sie sich, dass alle Optionen markiert sind. Sollten Sie Probleme haben, können Sie die Journaldatei an unsere Support-Abteilung mailen.

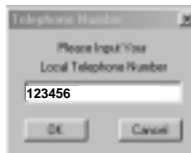
Mit **Linetest** können Sie Ihren ISDN-Anschluss überprüfen. Geben Sie Ihre Haupt-ISDN-Nummer ohne die Vorwahl ein.



Log 32

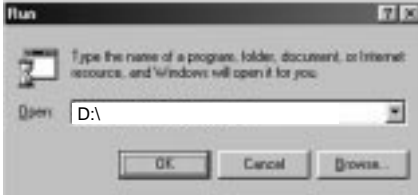


Linetest



DEUTSCH

- Um die Treiber von Ihrem PC zu entfernen, können Sie die Löschoption benutzen. Gehen Sie zu "Start" - 'Run'(Ausführen) und geben Sie den Pfad "D:\Internal\Win98" für den PCI-ISDN-Adapter bzw. "D:\PCMCIA\Win98" für den PCMCIA-ISDN-Adapter ein. Klicken Sie dann auf 'OK'.



- Vergewissern Sie sich, dass der ISDN Monitor (in der rechten unteren Ecke des Bildschirms) geschlossen ist. Klicken Sie dann auf 'clean'(entfernen) und die Treiber werden entfernt.



DEUTSCH

4.3 Installation unter Windows 2000

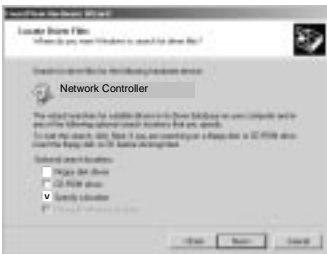
1. Fahren Sie Ihren Computer hoch und starten Sie Windows 2000. Nach dem Starten von Windows 2000 erscheint das Dialogfenster 'New Hardware found'(Neue Hardware gefunden), wie in den folgenden Bildschirmabbildungen gezeigt wird. Klicken Sie auf 'Next'(Weiter).



2. Wählen Sie 'Search for a suitable driver'(Geeignete Treiber suchen) und klicken auf 'Next'(Weiter).

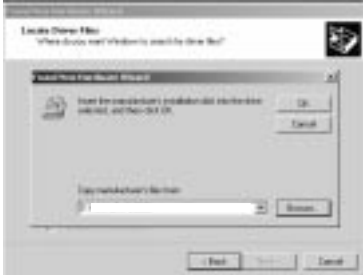


3. Wählen Sie 'Specify a location' (Bestimmen Sie den Ort) und klicken Sie auf 'Next'(Weiter).



DEUTSCH

4. Wählen Sie den entsprechenden Ordner auf der Treiber-CD-ROM, indem Sie auf 'Browse' (Durchsuchen) klicken. Für den PCI-ISDN-Adapter wählen Sie "D:\Internal\Win2000", für den PCMCIA-ISDN-Adapter "D:\PCMCIA\Win2000". Sobald Sie den entsprechenden Ordner gefunden haben, klicken Sie auf "Weiter".



5. Sobald der Treiber gefunden wurde, klicken Sie auf 'Next' (Weiter).



6. Klicken Sie auf 'Yes' (Ja) und 'Finish' (Fertigstellen). Der ISDN-Treiber ist nun installiert. Fahren Sie Ihren PC nun hoch.



DEUTSCH

7. Sollte es irgendwelche Probleme geben, können Sie mit LOG 32 und linetest die Hardware überprüfen. Zu diesem Zweck gehen Sie zu "Start" - 'Run'(Ausführen) - und geben Sie "log32" und/oder "linetest" ein.

Log 32 ist ein Programm, mit dem Probleme während des Einwählens aufgezeichnet werden können. Vergewissern Sie sich, dass alle Optionen markiert sind. Sollten Sie Probleme haben, können Sie die Journaldatei an unsere Support-Abteilung mailen.

Mit **Linetest** können Sie Ihren ISDN-Anschluss überprüfen. Geben Sie Ihre Haupt-ISDN-Nummer ohne die Vorwahl ein.

Klicken Sie mit der rechten Maustaste auf den ISDN-Button auf der Taskleiste und wählen Sie log oder linetest.



Log: Gehen Sie zu "Optionen" und wählen Sie alle Optionen aus.



Linetest



DEUTSCH

Auswahl eines ISDN-Protokolls

8. ISDN-Konfiguration. Klicken Sie mit der rechten Maustaste auf den ISDN-Monitor (in der rechten unteren Bildschirmcke) und wählen Sie 'Configuration' (Einstellungen) aus. In der ISDN-Konfiguration müssen Sie das "ISDN-Gerät" Leitung 01 oder 02 auswählen. Das hängt davon ab, welche Sie zum Einwählen benutzen wollen. Klicken Sie dann auf 'Properties' (Eigenschaften).



9. Unter "ISDN B Channel Protocol" können Sie das ISDN-Protokoll auswählen, indem Sie auf das Dreieck klicken. (HDLC/X.75/V.120)



DEUTSCH

Zuweisung einer Telefonnummer an die ISDN-Karte

13. Klicken Sie mit der rechten Maustaste auf den ISDN-Monitor (rechte untere Bildschirmecke) und wählen Sie 'Configuration' (Einstellungen) aus. Im Fenster "ISDN-Configuration" müssen Sie "ISDN Device - 00" auswählen und 'Properties' (Eigenschaften) anklicken.



14. Klicken Sie "MSN list" (MSN-Liste) auf dem unteren Rand dieses Bildschirms an (siehe Kapitel 5).



15. Hier können Sie eine Ihrer eigenen Telefonnummern, die Sie mit der ISDN-Karte benutzen wollen, eingeben. Klicken Sie dann zweimal auf 'OK', um zurück zum ISDN-Konfigurationsfenster zu kommen.

DEUTSCH



16. Hier müssen Sie das ISDN-Gerät Leitung 01 bzw. 02 auswählen, das sie zum Einwählen benutzen wollen. Klicken Sie dann auf 'Properties'(Eigenschaften).

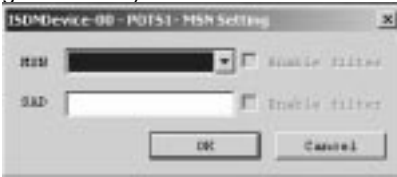


17. In diesem Fenster können sie die Telefonnummer auswählen, die Sie für das "MSN" benutzen wollen. Klicken Sie auf 'OK', um die Einstellung zu aktivieren.



DEUTSCH

21. Wählen Sie unter "Ports / voice" den Port 1 aus und klicken Sie auf 'Properties' (Eigenschaften).



22. Hier müssen Sie die Telefonnummer für den MSN-Analoganschluss auswählen (Siehe Kapitel 5). Klicken Sie dann auf 'OK', um die Einstellung zu übernehmen.



DEUTSCH

4.4 Installation unter Windows NT 4.0

Bevor Sie den ISDN-Adapter unter Windows NT 4.0 installieren, müssen Sie sich vergewissern, dass RemoteAccessService installiert ist. Zu diesem Zweck müssen Sie zu 'Control Panel'(Systemsteuerung) - 'Network'(Netzwerk) - 'Services'(Dienste) gehen, auf 'Add'(Hinzufügen) klicken und "Remote Access Services" anklicken. Danach müssen Sie ein Modem wie ein "Standardmodem" auf COM2 installieren.

23. Gehen Sie zu 'Control Panel'(Systemsteuerung) und klicken Sie auf 'Network'(Netzwerk). Wählen Sie "Adapter" und klicken Sie auf Add'(Hinzufügen).

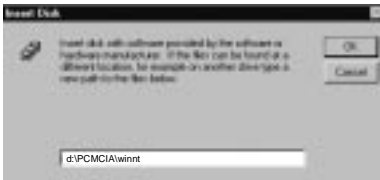


24. Klicken Sie auf 'Have disk'(Von Diskette).

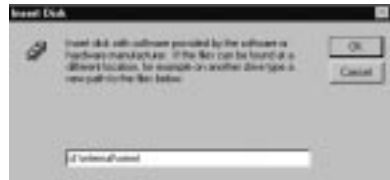


DEUTSCH

25. Wählen Sie den entsprechenden Pfad: Für die PCI-Karten-Version geben Sie "D:\PCMCIA\WinNT" bzw. für die PCI-Version "D:\InternalWinNT" ein.

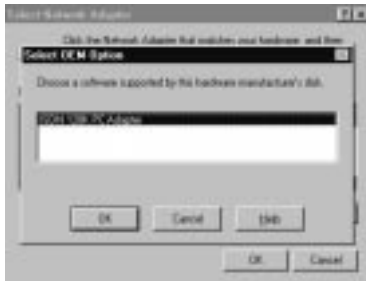


PCMCIA-Karte



Interne PCI-Karte

26. Wählen Sie den ISDN-Adapter aus: "ISDN 128 k PH adapter" für PCI-Karte bzw. "ISDN128k PC adapter" für die PCMCIA-Karte. Klicken Sie dann auf 'OK'.



27. Wählen Sie 'PCI' oder 'PCMCIA' und klicken Sie auf 'OK'.



DEUTSCH

28. Vergewissern Sie sich, dass der Switchtyp "Euro ISDN" ist und klicken Sie auf 'OK'.



29. Nun kommen Sie in das RAS-Fenster. Klicken Sie auf 'Add'(Hinzufügen), um ISDN 1 und 2 hinzuzufügen und klicken sie auf 'Configure'(Konfigurieren).



30. Der ISDN-Adapter ist nun installiert. Klicken Sie nun auf 'Close'(Schließen).



DEUTSCH

Zuweisung einer Telefonnummer an den ISDN-Adapter

31. Wählen Sie 'Setting' (Einstellungen) aus und geben Sie Ihre MSN-Nummer und Rechnungsaufschlüsselung ein, wenn Sie wollen. Die Nummern müssen stets 9 Ziffern haben, einschließlich der Ortsvorwahl (ohne die Null). Klicken Sie dann auf 'OK'.



Nun können Sie den Adapter z.B. für das Internet über das DFÜ-Netzwerk benutzen.

DEUTSCH

4.5 Installation unter Windows ME

Gehen Sie bitte zum Kapitel 4.2. 'Installation unter Windows 98' zurück, um die Installation unter Windows ME durchzuführen. Befolgen Sie alle in diesem Kapitel beschriebenen Anweisungen.

Sollten Sie irgendwelche Probleme haben, können Sie jederzeit die neuesten ME-Treiber von unserer Web-Seite herunterladen.

5. Begriffserklärungen

MSN

Um eine Ihrer Telefonnummern zur Verwendung mit Ihrem ISDN-Adapter auszuwählen.

Rechnungsaufschlüsselung

Wenn Sie 'Caller party' auswählen, wird Ihre Telefonrechnung auf die verschiedenen Nummern, die Sie mit Ihrem ISDN-Adapter benutzen, aufgeschlüsselt.

BOD

Die Option "enable BOD" steht für "Bandbreite nach Anforderung". Wenn Sie diese Option aktivieren, wird eine ISDN-Leitung eingehängt, wenn ein Anruf hereinkommt, so dass Sie den Anruf beantworten können. Wenn Sie wieder eingehängt haben, wird die ISDN-Karte wieder die zweite Leitung benutzen.

ITALIANO

Adattatore ISDN 128K Conceptronic / Scheda interna PC

Congratulazioni per aver scelto la Scheda ISDN 128K Conceptronic.

Questa guida all'installazione rapida illustra passo a passo come installare la scheda ISDN sul vostro Notebook/PC.

Tuttavia, se avete domande relative all'acquisto da rivolgerci o avete bisogno di assistenza durante il collegamento, potete inviare un email a:
support@conceptronic.net

Per potervi offrire l'assistenza richiestaci, abbiamo bisogno dei seguenti dati:

- Una descrizione chiara del problema;
- Il numero della versione dei driver che si stanno utilizzando (controllate sempre sul sito web Conceptronic per verificare che state utilizzando la versione più recente);
- Tipo di Notebook/PC in uso;
- Sistema operativo in uso.

Per maggiori informazioni sui prodotti Conceptronic, vi preghiamo di visitare il nostro sito web all'indirizzo: www.conceptronic.net

Capitoli di questa guida:

- 1 Introduzione
- 2 Preparazione
- 3 Installazione dell'hardware
- 4 Installazione del software
 - 4.1 Installazione su Windows 95
 - 4.2 Installazione su Windows 98
 - 4.3 Installazione su Windows 2000
 - 4.4 Installazione su Windows NT 4.0
 - 4.5 Installazione su Windows ME
- 5 Spiegazione dei termini

ITALIANO

1. Introduzione

Questo adattatore ISDN a 128Kbps con funzionalità Plug and Play consente di collegare il vostro computer a qualsiasi scheda ISDN moderna ad alta velocità. La scheda è compatibile con i sistemi Plug and Play (PnP), e consente un'installazione e configurazione semplici. Il presente manuale contiene tutte le istruzioni necessarie per installare la scheda ISDN. Informazioni aggiuntive si trovano nel CD-ROM allegato.

2. Preparazione

Disimballaggio

Controllare che nella confezione siano presenti i seguenti articoli:

- Scheda ISDN
- Manuale per l'installazione rapida
- Cavo ISDN RJ-45
- CD-ROM

Requisiti

1. Cacciavite (solo scheda interna)
2. **A)** Sistema operativo compatibile con funzionalità Plug and Play (come Windows 98) e
B) PC o notebook compatibile con Plug and Play versione 1.0a

3. Installazione dell'hardware

Disimballaggio

Conservare i materiali di imballaggio del prodotto. Qualora fosse necessario restituire la scheda ISDN per eventuali riparazioni o mantenimento, si dovranno usare i materiali d'imballaggio originali.

Installazione

È possibile installare la scheda ISDN seguendo i seguenti due passi:

1. Installazione della scheda ISDN
2. Configurazione dei driver della scheda ISDN

ITALIANO

A: Installazione della scheda ISDN interna versione PCI

Per inserire la scheda ISDN, è necessario aprire la carcassa del computer. Fare attenzione a non aprire la carcassa **mentre il computer è collegato alla rete elettrica**. Spegnerne il PC e disinserire la spina dalla presa prima di procedere all'installazione della scheda.

Sia la scheda ISDN sia il computer sono facilmente soggetti a danni causati da elettricità statica. Prima di procedere, è necessario scaricare eventuale elettricità statica presente nel proprio corpo toccando una superficie di metallo a terra.

IMPORTANTE: prima di installare la scheda, consultare il manuale fornito in dotazione con il computer per istruzioni specifiche sull'uso degli slot di espansione.

- Rimuovere le viti che fissano la carcassa del computer. Consultare il manuale del computer per conoscere la procedura esatta. Rimuovere la carcassa e porla affianco.
- * Cercare uno slot di espansione 32-bit PCI disponibile per la scheda.
- * Rimuovere la vite che fissa la piastra di protezione dello slot di espansione. Tenete la vite a portata di mano; ne avrete bisogno ancora per fissare la scheda ISDN.
- * Conservare anche la placca di copertura dello slot per usi futuri.
- * Inserire la scheda nello slot disponibile, prima le estremità dei contatti. Premere la scheda per fissarla saldamente nell'alloggiamento.
- * Fissare la scheda usando la vite che avrete conservato a tale scopo.

26. Chiudete il computer riponendo e stringendo le viti.

Quindi avviare il sistema e seguire le istruzioni del capitolo 4: installazione driver / software.

B: Installazione della scheda PCMCIA ISDN

Collocare la scheda PCMCIA nello slot notebook tipo II.

4. Installazione del software

La seguente procedura d'installazione dei driver potrebbe essere leggermente diversa dall'installazione sul vostro computer. Ciò dipende dalla versione Windows in uso.

ITALIANO

4.1 Installazione su Windows 95

1. Accendere il computer ed avviare Windows 95. Terminato l'avvio di Windows 95, apparirà la finestra di dialogo 'New Hardware Found' (Nuovo componente hardware individuato), come si vede nelle immagini delle schermate sottostanti. Scegliere 'Next' (Avanti).

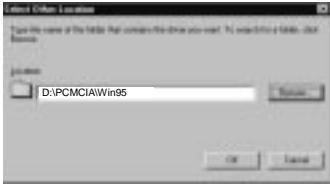


2. Inserire il CD-ROM del driver nell'unità corrispondente (probabilmente 'D:\') scegliere 'Other Locations' (Altri percorsi).



ITALIANO

- Scegliere il percorso corretto sul CD-ROM del driver cliccando 'Browse' (Sfoggia). Per la scheda PCI ISDN, scegliere: 'D:\Internal\Win95'. Per la scheda PCMCIA ISDN, scegliere 'D:\PCMCIA\Win95'. Premere 'OK' se si è scelto il percorso corretto.



Scheda PCMCIA



Scheda interna PCI

- Trovato il driver, fare clic su 'Finish' (Fine).



- Se i file da copiare non si trovano, scegliere 'Copy manufacturer's files from' (Copia file del fabbricante da), introdurre il percorso: 'D:\Internal\Win95' per la scheda interna PCI e 'D:\PCMCIA\Win95' per la scheda PCMCIA ISDN.

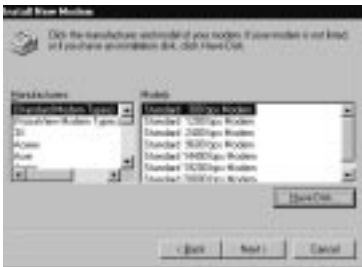


ITALIANO

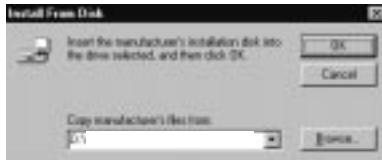
6. Dopo l'avvio del computer, andare a 'Control Panel' (Pannello di controllo) – 'Modems' (Modem) e fare clic su 'Add' (Aggiungi). Scegliere 'Don't detect my modem, I will select it from a list' (Non rilevare il modem, selezionarlo successivamente) e premere 'Next' (Avanti).



7. Apparirà la seguente schermata. Quindi, premere 'Have Disk'(Disco driver).



8. Scegliere 'Browse' (Sfogliare) ed accertarsi che il CD-ROM del driver sia nel lettore CD. Selezionare il percorso corretto: 'D:\Internal\Win95' per la scheda interna PCI e 'D:\PCMCIA\Win95' per la scheda PCMCIA ISDN. Fare clic su 'OK'.

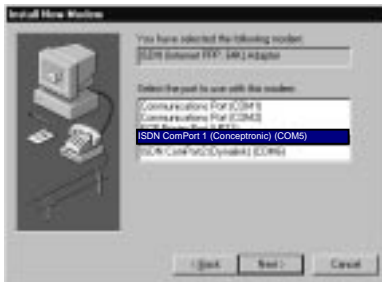


ITALIANO

9. Apparirà la seguente finestra. Se si desidera utilizzare la scheda ISDN per collegarsi a Internet, scegliere 'ISDN (Internet PPP 64K) adapter' e premere 'Next' (Avanti).



10. Scegliere una delle porte con ISDN e premere 'Next' (Avanti).



11. Compilare la schermata e premere 'Next' (Avanti).



ITALIANO

12. La scheda ISDN apparirà nella finestra del modem, premere 'OK'.



ITALIANO

La seguente procedura d'installazione è necessaria solo se si desiderano utilizzare i numeri MSN e l'utente chiamante, o se si sono avuti problemi durante la precedente installazione.

Andare a 'Control Panel' (Pannello di controllo) e fare clic su 'New Hardware' Nuovo hardware).

13. Installare il programma 'Microsoft Dial-up Networking 1.3' che si trova nel CD-ROM del driver (D:\Dun13\Eng). Quindi selezionare 'Network Adapter' (Scheda rete) e 'Next' (Avanti).
14. Dopo aver installato 'Microsoft Dial-up Networking 1.3' andare a 'Control Panel' (Pannello di controllo) e premere 'New Hardware' (Nuovo hardware).



15. Apparirà la seguente finestra. Scegliere 'No' e fare clic su 'Next' (Avanti).

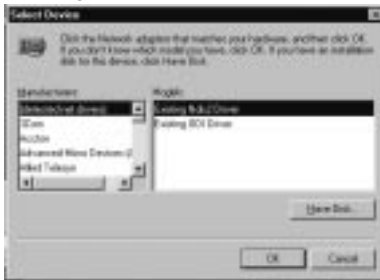


ITALIANO

16. Quindi selezionare 'Network adapter' (Scheda rete) e 'Next' (Avanti).



17. Appirà la seguente finestra. Premere 'Have Disk' (Disco driver).



18. Scegliere il percorso corretto sul CD-ROM del driver. 'D:\Internal\Win95' per la scheda interna PCI e 'D:\PCMCIA\Win95' per la scheda PCMCIA ISDN. Quindi premere 'OK'.



ITALIANO

19. Apparirà la seguente schermata. Premere 'OK'.



20. Selezionare Euro-ISDN e premere 'Next' (Avanti).



21. Non introdurre nessun numero e premere 'Next' (Avanti).



ITALIANO

Configurazione di MSN e utente chiamante

22. Andare a 'Control Panel' (Pannello di controllo) – 'System' (Sistema) – 'Device Manager' (Gestione periferiche) – e scegliere 'ISDN IINWan95-ISDN Adapter'. Quindi premere 'Properties' (Proprietà).



23. Scegliere 'Setting' (Impostazioni) ed introdurre il numero MSN e l'utente chiamante (vedi capitolo 5) se si desidera. I numeri devono sempre essere di 9 cifre, con l'indicativo di località (senza lo zero). Quindi premere 'OK'. Per attivare le impostazioni, riattivare il computer.



ITALIANO

VERIFICA INSTALLAZIONE E PROBLEMI

24. È possibile verificare che l'hardware sia stato installato correttamente in 'Device manager' (Gestione periferiche).



25. In caso di problemi, è possibile utilizzare Log 32 e linetest per controllare l'hardware. Per farlo, andare a 'Start' – 'Run' (Esegui) e digitare 'log32' e/o 'linetest'. **Log 32:** è un programma per la ricerca di problemi durante le chiamate in uscita. Accertarsi che tutte le opzioni siano selezionate. In caso di problemi, è possibile inviare il log file al nostro centro assistenza. **Linetest:** consente di testare la linea ISDN. Introdurre il numero telefonico principale della linea ISDN senza l'indicativo di località.



Log 32



Linetest



4.2 Installazione su Windows 98

32. Accendere il computer ed avviare Windows 98. Dopo l'avvio di Windows 98, appare la finestra di dialogo 'New Hardware Found' (Nuovo componente hardware individuato), come si vede nelle immagini delle schermate sottostanti. Premere 'Next' (Avanti).



33. Scegliere 'Search for the best driver (Recommended)' (Cerca il miglior driver per la periferica (scelta consigliata)) e premere 'OK'.



ITALIANO

34. Scegliere il percorso corretto sul CD-ROM del driver cliccando 'Browse' (Sfogliare). Per la scheda PCI ISDN, scegliere: 'D:\Internal\Win98'. Per la scheda PCMCIA ISDN scegliere 'D:\PCMCIA\Win98'. Premere 'OK' se si è scelto il percorso corretto.



35. Trovato il driver, fare clic su 'Next' (Avanti).



36. Scegliere Euro-ISDN e premere 'Next' (Avanti).



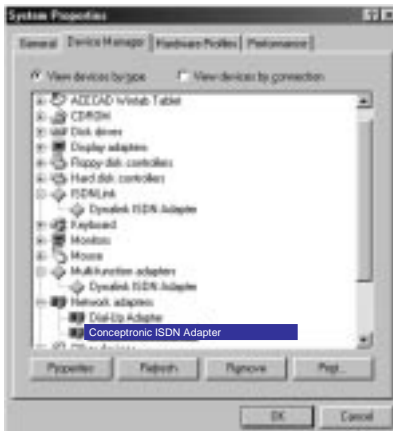
ITALIANO

37. Non riempire con un numero e premere 'Next'(Avanti).



Configurazione di MSN e utente chiamante

38. Andare a 'Control Panel' (Pannello di controllo) – 'System' (Sistema) – 'Device Manager' (Gestione Periferiche) – e scegliere in 'Network adapters' (schede rete) la scheda 'Conceptronic ISDN Adapter'. Quindi premere 'Properties' (Proprietà).

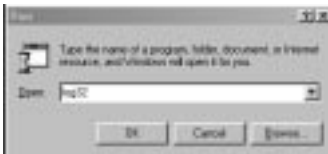


ITALIANO

39. Scegliere 'Setting' (Impostazioni) e introdurre il numero MSN e il utente chiamante se si desidera (vedi capitolo 5). I numeri devono essere sempre di 9 cifre, con l'indicativo di località (senza zero). Quindi premere 'OK'.



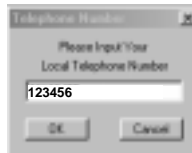
40. Se ci sono problemi, utilizzare Log 32 e linetest per controllare l'hardware. Per farlo, andare a 'Start' – 'Run' (Esegui) e digitare 'log32' e/o 'linetest'. **Log 32:** è un programma per ricercare problemi durante le chiamate in uscita. Accertarsi che tutte le opzioni siano selezionate. In caso di problemi, è possibile inviare il log file al centro assistenza. **Linetest:** consente di testare la linea ISDN. Introdurre il numero telefonico principale della linea ISDN senza l'indicativo di località.



Log 32

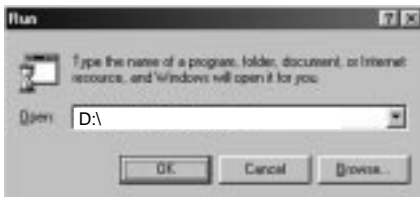


Linetest



ITALIANO

41. Per rimuovere i driver dal PC, è possibile utilizzare la funzione “sweep”. Andare a ‘Start’ –‘Run’ (Esegui) e digitare il percorso: ‘D:\Internal\Win98’ per la scheda PCI ISDN oppure D:\PCMCIA\Win98’ per la scheda PCMCIA ISDN. Quindi premere ‘OK’.



42. Assicurarsi che il monitor ISDN (nell'angolo di destra in basso dello schermo) sia spento. Quindi premere ‘Clean’ (Esegui pulizia) e i driver saranno rimossi.



ITALIANO

4.3 Installazione su Windows 2000

1. Accendere il computer ed avviare Windows 2000. Dopo l'avvio di Windows 2000, apparirà la finestra di dialogo 'New Hardware Found' (Nuovo componente hardware individuato), come si vede nelle immagini delle schermate sottostanti. Fare clic su 'Next' (Avanti).



2. Scegliere 'Search for a suitable driver' (Scegliere il driver appropriato) e premere 'Next' (Avanti).



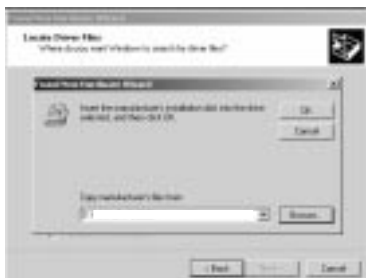
3. Scegliere 'Specify a location' (Specificare un percorso) e premere 'Next' (Avanti).



ITALIANO

4. Scegliere il percorso corretto sul CD-ROM del driver cliccando 'Browse' (Sfogliare). Per la scheda PCI ISDN scegliere: '**D:\Internal\Win2000**'. Per la scheda PCMCIA ISDN scegliere: '**D:\PCMCIA\Win2000**'. Premere 'OK' se si è scelto il percorso corretto.

v



5. Trovato il driver, premere 'Next' (Avanti).
6. Fare clic su 'Yes' (Sì) e 'Finish' (Fine). Il driver ISDN è installato. Riavviare il PC.

ITALIANO



7. In caso di problemi, utilizzare Log e linetest per controllare l'hardware. Per farlo andare a 'Start' – 'Run' (Esegui) e digitare 'log' e/o 'linetest'.
Log: è un programma per la ricerca di problemi durante le chiamate in uscita. Accertarsi che tutte le opzioni siano selezionate. In caso di problemi, spedire il log file al centro assistenza.
Linetest: consente di testare la linea ISDN. Introdurre il numero telefonico ISDN principale senza l'indicativo di località. Fare clic sul pulsante ISDN nella barra delle applicazioni con il pulsante destro del mouse e scegliere log o linetest.



ITALIANO

Log: andare a 'Option' (Opzioni) e selezionarle tutte.
Linetest:



ITALIANO

Come si seleziona un protocollo ISDN?

8. Configurazione ISDN. Fare clic con il pulsante destro del mouse sul monitor ISDN (nell'angolo in basso a destra dello schermo) e selezionare 'Configuration' (Configurazione). Nella Configurazione ISDN, selezionare 'ISDN Device' (Periferica ISDN) linea 01 o linea 02. La scelta dipende da quale linea si desidera utilizzare per le chiamate in uscita. Quindi fare clic su 'Properties' (Proprietà).



9. Qui si trova 'ISDN B Channel Protocol'. È possibile selezionare il protocollo ISDN premendo sul triangolo. (HDLC/X.75/V.120)



ITALIANO

Channel bundeling per connessione a 128 Kbps

10. Fare clic con il pulsante destro del mouse su monitor ISDN (nell'angolo in basso a destra dello schermo) e selezionare 'Configuration' (Configurazione). Nella schermata 'ISDN Configuration' selezionare 'ISDN Device line 01' (Periferica ISDN linea 01) e premere 'Properties' (Proprietà).



11. Apporre un segno di spunta su 'Enable Multilink PPP' (Abilitare Multilink PPP) in questa schermata e fare clic su 'Advance' (Avanza).



12. Fare clic su 'Add' (Aggiungi) e selezionare 'ISDNDevice-00-2'. Quindi premere 'OK'. Da questo momento si eseguirà una connessione a 128 Kbps quando si effettuano chiamate in uscita.



ITALIANO

16. Selezionare una delle periferiche ISDN linea 01 o 02, da usare per le chiamate in uscita. Quindi premere 'Properties' (Proprietà).



17. In questa schermata, selezionare il numero di telefono da usare in 'MSN'. Premere 'OK' per attivare le impostazioni.



ITALIANO

Solo per IS128AH+: Assegnazione di un numero telefonico alla porta analogica

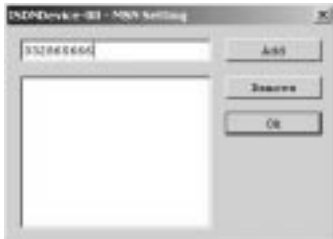
18. Vedi punto 13.



19. Vedi punto 14.

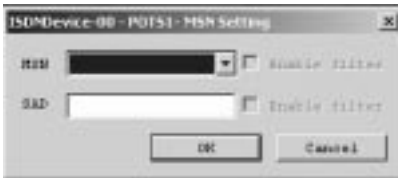


20. Fare clic su 'Add' (Aggiungi) e digitare il numero telefonico che si desidera utilizzare per la porta analogica (senza lo zero). Quindi premere 'OK' due volte per ritornare alla schermata 'ISDN Configuration' (Configurazione ISDN).



ITALIANO

21. Selezionare porta 1 in 'Ports/voice' (Porte/voce) e premere 'Properties' (Proprietà).



22. Qui selezionare il numero telefonico della porta analogica in MSN. (Vedi capitolo 5). Quindi premere 'OK' per attivare le impostazioni.



ITALIANO

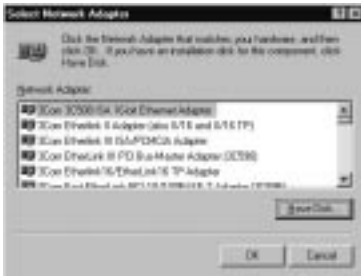
4.4 Installazione su Windows NT 4.0

Prima di installare la scheda ISDN su Windows NT 4.0 accertarsi che RemoteAccessService sia installato. Per farlo andare a 'Control Panel' (Pannello di controllo), scegliere 'Network' (Rete), 'Services' (Servizi) e premere 'Add' (Aggiungi), quindi selezionare 'Remote Access Services' (Servizi di accesso remoto). Adesso, installare un modem come 'standard modem' su COM2.

1. Andare a 'Control Panel' (Pannello di controllo) e premere 'Network' (Rete). Scegliere 'Adapters' (Schede) e fare clic su 'Add' (Aggiungi).

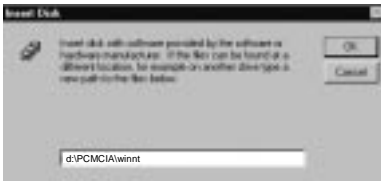


2. Fare clic su 'Have disk' (Disco driver).

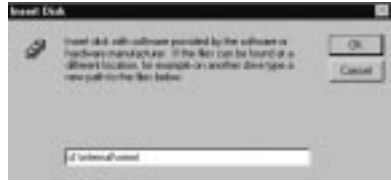


ITALIANO

3. Digitare il percorso corretto: per la scheda PC, digitare 'D:\PCMCIA\WinNT' per la versione PCI, digitare 'D:\Internal\WinNT'

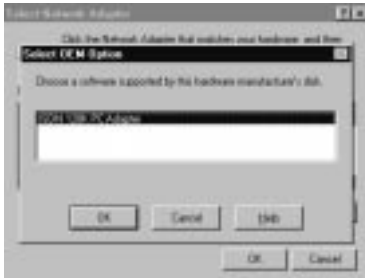


Scheda PCMCIA



Scheda interna PCI

4. Scegliere la scheda ISDN: 'ISDN 128k PH adapter' per scheda PCI oppure 'ISDN128k PC adapter' per la versione PCMCIA. Quindi premere 'OK'.



5. Scegliere 'PCI' o 'PCMCIA' e premere 'OK'.



ITALIANO

6. Accertarsi che il tipo di interruttore sia 'Euro ISDN' e premere 'OK'.



7. Entrare nella schermata RAS (Remote Access Server). Premere 'Add' (aggiungi) per aggiungere ISDN 1 e 2 e fare clic su 'Configure' (Configurare).



8. La scheda ISDN è installata. Fare clic su 'Close' (Chiudi).



ITALIANO

Assegnazione di un numero telefonico alla scheda ISDN

9. Scegliere 'Setting' (Impostazioni) ed inserire il numero MSN e l'utente chiamante se si desidera. I numeri devono essere sempre di 9 cifre, con il codice di località (senza lo zero). Quindi premere 'OK'.



Adesso è possibile utilizzare la scheda ad esempio per collegarsi ad Internet mediante Accesso remoto.

ITALIANO

4.5 Windows ME

Fare riferimento al capitolo 4.2 relativo all'installazione su Windows 98 per eseguire l'installazione su Windows ME. Seguire tutte le istruzioni presenti nel capitolo. In caso di difficoltà, è possibile scaricare i driver ME più recenti dal nostro sito web.

5. Spiegazione dei termini impiegati

MSN

Per selezionare uno dei vostri numeri di telefono da usare con la scheda ISDN.

Caller party /utente chiamante

Selezionando 'Caller party' (utente chiamante), la fattura telefonica si suddivide nei numeri utilizzati con la scheda ISDN.

BOD

L'opzione 'Enable BOD' (Abilita BOD) sta per 'Bandwith on demand' (Larghezza di banda su richiesta). Attivando quest'opzione, è possibile ricevere chiamate durante il collegamento. Al termine della conversazione, la scheda ISDN utilizzerà la seconda linea.

PORTUGUÊS

Adaptador RDIS Conceptronic 128K Interno / Placa para PC

Parabéns pela compra do seu Adaptador RDIS Conceptronic 128K.

O Manual de Instalação de Hardware incluído fornece-lhe uma explicação passo a passo de como instalar o Adaptador RDIS no seu Notebook/PC.

Se, no entanto, tiver alguma pergunta relativamente à sua compra ou se necessitar de ajuda na ligação, pode enviar um e-mail para: support@conceptronic.net

De modo a poder fornecer-lhe a ajuda solicitada, precisamos saber os seguintes pormenores:

- Uma descrição clara do problema;
- Número da versão dos controladores que está a usar (consulte sempre o web site da Conceptronic para saber se está a usar a última versão);
- Tipo de Notebook/PC que está a usar;
- Sistema operativo que está a usar

Para mais informações sobre os produtos da Conceptronic, por favor visite o Web site da Conceptronic: www.conceptronic.net

Capítulos deste Manual de Instalação:

- 1 Introdução
- 2 Preparação
- 3 Instalação do Hardware
- 4 Instalação do Software
 - 4.1 Instalação no Windows 95
 - 4.2 Instalação no Windows 98
 - 4.3 Instalação no Windows 2000
 - 4.4 Instalação no Windows NT 4.0
 - 4.5 Instalação no Windows ME
- 5 Explicação de termos

PORTUGUÊS

1. Introdução

Este é um Adaptador RDIS de 128Kbps Plug and Play, que permite ligar o seu computador a qualquer modem com adaptador RDIS de alta velocidade. Este novo adaptador RDIS é compatível com sistemas Plug and Play (PnP), permitindo uma instalação e configuração fáceis. Neste manual vai encontrar instruções para a instalação do seu adaptador RDIS. Pode também encontrar informação adicional no CD-ROM anexo.

2. Preparação

Desembalar o adaptador

Verifique se recebeu todos os elementos descritos a seguir. A caixa deve conter o seguinte:

- O Adaptador RDIS
- Este Manual de Iniciação Rápida
- Um cabo RDIS RJ-45
- CD-ROM

Requisitos

1. Uma chave de parafusos (apenas interna)
2. **A)** Um sistema operativo compatível com Plug and Play (como o Windows 98) e
B) Um PC ou notebook compatível com Plug and Play versão 1.0a.

3. Instalação do Hardware

Desembalar o Adaptador RDIS

Por favor, guarde todos os materiais de embalagem deste produto. Se alguma vez for necessário devolver o Adaptador RDIS para manutenção ou reparação, deve usar a embalagem original.

Instalação

Pode instalar o adaptador RDIS seguindo os dois passos seguintes:

1. Instalar o Adaptador RDIS
2. Configurar os controladores do Adaptador RDIS

PORTUGUÊS

A: Instalar o Adaptador RDIS – Versão PCI Interna

Para inserir o Adaptador RDIS, tem de abrir a caixa do computador. Tenha cuidado e não abra a caixa **enquanto o computador estiver ligado à rede eléctrica**. Desligue o PC e retire a ficha da tomada antes de instalar a placa.

Tanto o Adaptador RDIS como o computador podem ser facilmente danificados pela electricidade estática. Antes de prosseguir, deve descarregar qualquer electricidade estática presente no seu corpo tocando numa superfície metálica ligada à terra.

IMPORTANTE: antes de instalar a placa, consulte o manual fornecido com o seu computador para obter instruções específicas sobre a utilização das ranhuras de expansão.

* Retire os parafusos que seguram a tampa do computador. Consulte o manual do computador sobre o procedimento exacto. Retire a tampa e coloque-a ao lado.

* Encontre uma ranhura de expansão 32-bit PCI livre para a placa.

* Retire o parafuso que segura a tampa de protecção da ranhura de expansão. Mantenha o parafuso à mão; vai voltar a precisar dele para segurar o adaptador RDIS.

* Guarde também a placa de cobertura da ranhura para utilização futura.

* Insira a placa na ranhura livre, com o lado dos contactos primeiro. Pressione a placa para baixo até ficar bem assente.

* Segure a placa usando o parafuso que tinha guardado para isso.

* Feche a caixa do computador e volte a colocar e a apertar os parafusos.

Depois arranque o seu sistema e siga as instruções do capítulo 4: instalação do software / controladores

B: Instalação do Adaptador RDIS PCMCIA

Coloque o Adaptador PCMCIA na ranhura de tipo II do notebook.

4. Instalação do Software

O seguinte procedimento de instalação dos controladores pode ser ligeiramente diferente da instalação no seu computador. Isto depende da versão do Windows que está a usar.

PORTUGUÊS

4.1 Instalação no Windows 95

1. Ligue o computador e arranque o Windows 95. Depois do Windows 95 ter iniciado, aparece a caixa de diálogo 'New Hardware Found' (Novo Hardware Encontrado), conforme se mostra nas figuras de ecrã seguintes. Faça clique em 'Next' (Seguinte).

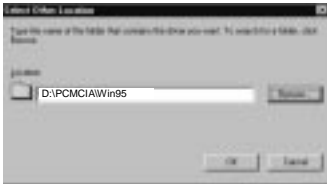


2. Insira o CD-ROM dos controladores na unidade seleccionada (provavelmente 'D:'). Faça clique em 'Other Locations' (Outras Localizações).



PORTUGUÊS

- Escolha o mapa correcto no CD-ROM dos controladores fazendo clique em 'Browse' (Procurar). Para o Adaptador RDIS PCI deve escolher: 'D:\Internal\Win95'. Para o Adaptador RDIS PCMCIA deve escolher o mapa 'D:\PCMCIA\Win95'. Faça um clique em 'OK' se tiver escolhido o mapa correcto.



Placa PCMCIA

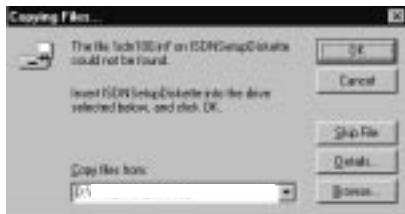


Placa PCI interna

- O controlador vai ser encontrado. Seleccione 'Finish' (Terminar).



- Se os ficheiros que têm de ser copiados não forem encontrados, seleccione o campo 'Copy manufacturer's files from' (Copiar ficheiros do fabricante de); e digite o caminho: 'D:\Internal\Win95' para a placa PCI interna e 'D:\PCMCIA\Win95' para o Adaptador RDIS PCMCIA.

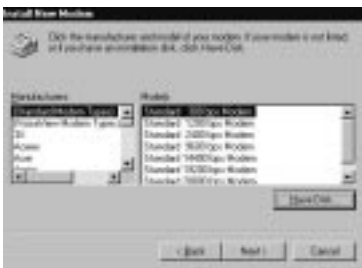


PORTUGUÊS

- Depois do seu computador ter arrancado, tem de ir a 'Control Panel' (Painel de Controlo) – 'Modems' e faça clique em 'Add' (Adicionar). Escolha 'Don't detect my modem, I will select it from a list' (Não detectar o meu modem, eu escolho-o de uma lista) e faça clique em 'Next' (Seguinte).



- Aparece o ecrã seguinte e faça clique em 'Have Disk' (Disco...).



- Escolha 'Browse' (Procurar) e certifique-se de que o CD-ROM dos controladores está na sua unidade de CD. Seleccione o mapa correcto: 'D:\Internal\Win95' para a placa PCI interna e 'D:\PCMCIA\Win95' para o Adaptador RDIS PCMCIA. Clique em 'OK'.

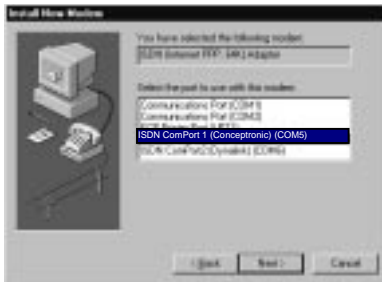


PORTUGUÊS

9. Aparece a caixa seguinte. Se quiser usar o seu Adaptador RDIS para a Internet, escolha 'ISDN (Internet PPP 64K) adapter' e faça clique em 'Next' (Seguinte).



10. Escolha uma das portas COM RDIS e faça clique em 'Next' (Seguinte).



11. Preencha este ecrã e faça clique em 'Next' (Seguinte).



PORTUGUÈS

12. O Adaptador RDIS aparece na caixa do modem e depois clique em 'OK'.



PORTUGUÊS

A seguinte instalação só é necessária se quiser usar números MSN e de assinante ou se já tiver tido problemas com a instalação antes.

Vá a 'Control Panel' (Painel de Controlo) e faça clique em 'New Hardware' (Novo Hardware).

13. Instale o programa 'Microsoft Dial-up Networking 1.3' (Acesso Telefónico à Rede 1.3 da Microsoft) que pode encontrar no CD-ROM dos controladores (D:\Dun13\Eng). Depois seleccione 'Network Adapter' (Adaptador de Rede) e 'Next' (Seguinte).
14. Depois de ter instalado o 'Microsfort Dial-up Networking 1.3' (Acesso Telefónico à Rede 1.3) vá ao 'Control Panel' (Painel de Controlo) e faça clique em 'New Hardware' (Novo Hardware).



15. Aparece a caixa seguinte. Escolha 'No' (Não) e faça clique em 'Next' (Seguinte).

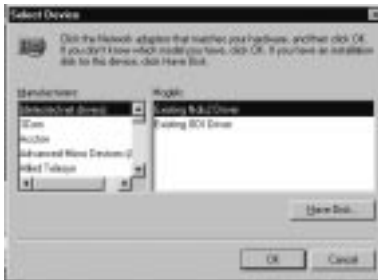


PORTUGUÊS

16. Em seguida seleccione 'Network adapter' (Adaptador de Rede) e 'Next' (Seguinte).



17. Aparece o ecrã seguinte. Faça clique em 'Have Disk' (Disco...).



18. Escolha o mapa correcto no CD-ROM dos controladores. 'D:\Internal\Win95' para a placa PCI interna e 'D:\PCMCIA\Win95' para o Adaptador RDIS PCMCIA. Depois faça clique em 'OK'.



PORTUGUÊS

19. Aparece o ecrã seguinte. Faça clique em 'OK'.



20. Escolha Euro-ISDN e faça clique em 'Next' (Seguinte).



21. Não introduza nenhum número e faça clique em 'Next' (Seguinte).



PORTUGUÈS

PORTUGUÊS

Configurar o MSN e assinante

22. Vá a 'Control Panel' (Painel de Controlo) – 'System' (Sistema) – 'Device Manager' (Gestor de Dispositivos) – e escolha 'ISDN IINWan95-ISDN Adapter'. Depois faça clique em 'Properties' (Propriedades).



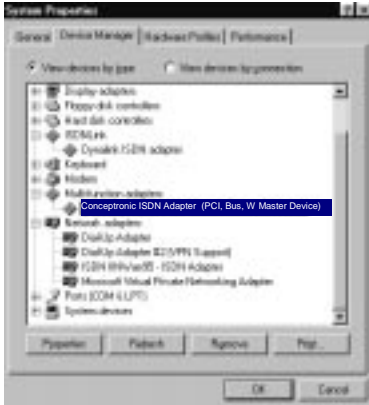
23. Escolha 'Setting' (Definição) e preencha o seu Número MSN e de assinante (ver capítulo 5) se quiser. Os números devem ter sempre 9 dígitos, com o código da área (sem o zero). Em seguida, faça clique em 'OK'. Para activar esta definição, tem de voltar a iniciar o seu computador primeiro.



PORTUGUÊS

VERIFICAR A INSTALAÇÃO E PROBLEMAS

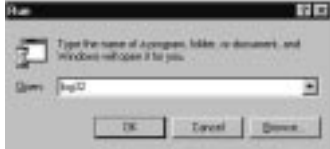
24. Pode verificar se o hardware está devidamente instalado no 'Device manager' (Gestor de Dispositivos).



25. Se existirem problemas, pode usar o Log 32 e o teste de linha para verificar o hardware. Faça isto indo a 'Start' (Iniciar) – 'Run' (Executar) e digite 'log32' e/ou 'linetest'.

Log 32: é um programa para detectar problemas durante a ligação. Certifique-se de que todas as opções estão marcadas. Se tiver problemas, pode enviar o ficheiro do log o seu departamento de assistência.

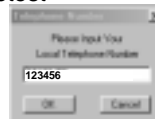
Linetest: aqui pode testar a sua linha RDIS. Introduza o seu número RDIS principal sem o código da área.



Log 32



Linetest



PORTUGUÊS

4.2 Instalação no Windows 98

1. Ligue o computador e arranque o Windows 98. Depois do Windows 98 ter arrancado, aparece a caixa de diálogo 'New Hardware Found' (Novo Hardware Encontrado), conforme aparece nas seguintes figuras de ecrã. Faça clique em 'Next' (Seguinte).



2. Escolha 'Search for the best driver (Recommended)' (Procurar o melhor controlador (Recomendado)) e faça clique em 'OK'.



PORTUGUÈS

- Escolha o mapa correcto no CD-ROM dos controladores seleccionando 'Browse' (Procurar). Para o Adaptador RDIS PCI escolha: 'D:\Internal\Win98'. Para o Adaptador RDIS PCMCIA deve escolher o mapa 'D:\PCMCIA\Win98'. Faça clique em 'OK' se tiver escolhido o mapa certo.



- O controlador vai ser encontrado. Faça clique em 'Next' (Seguinte).



- Escolha Euro-ISDN e faça clique em 'Next' (Seguinte).



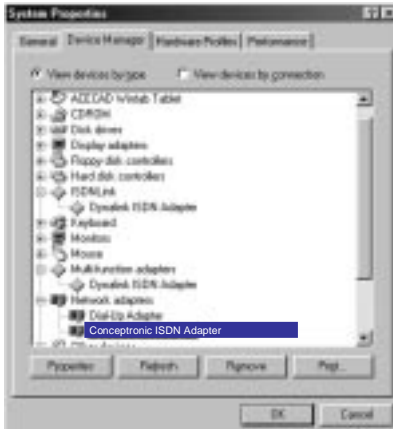
PORTUGUÊS

6. Não introduza nenhum número e faça clique em 'Next' (Seguinte).



Configurar o MSN e assinante

7. Vá a 'Control Panel' (Painel de Controlo) – 'System' (Sistema) – 'Device Manager' (Gestor de Dispositivos) – e escolha em 'Network adapters' (Adaptadores de Rede) o 'Conceptronic ISDN Adapter' (Adaptador RDIS Conceptronic). Depois faça clique em 'Properties' (Propriedades).



PORTUGUÊS

8. Escolha 'Setting' (Definição) e preencha o seu Número MSN e de assinante (ver capítulo 5) se quiser. Os números devem ter sempre 9 dígitos, com o código da área (sem o zero). Em seguida, faça clique em 'OK'.



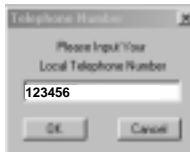
9. Se existirem problemas, pode usar o Log 32 e o teste de linha para verificar o hardware. Faça isto indo a 'Start' (Iniciar) – 'Run' (Executar) e digite 'log32' e/ou 'linetest'.

Log 32: é um programa para detectar problemas durante a ligação. Certifique-se de que todas as opções estão marcadas. Se tiver problemas, pode enviar o ficheiro do log ao seu departamento de assistência.

Linetest: aqui pode testar a sua linha RDIS. Introduza o seu número RDIS principal sem o código da área.



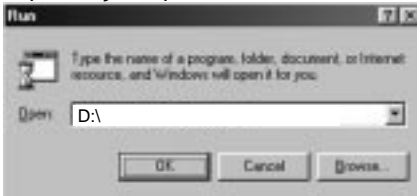
Log 32



Linetest

PORTUGUÊS

10. Para retirar os controladores do seu PC, pode usar a limpeza. Vá a 'Start' (Iniciar) –'Run' (Executar) e digite o caminho: 'D:\Internal\Win98' para o adaptador RDIS PCI ou D:\PCMCIA\Win98' para o Adaptador RDIS PCMCIA. Depois faça clique em 'OK'.



11. Certifique-se que o monitor ISDN (no canto inferior direito do ecrã) está fechado. Depois faça clique em 'Clean' (Limpar) e os controladores serão removidos.



PORTUGUÊS

4.3 Instalação no Windows 2000

1. Ligue o computador e arranque o Windows 2000. Depois do Windows 2000 ter arrancado, aparece a caixa de diálogo 'New Hardware Found' (Novo Hardware Encontrado), conforme aparece nas seguintes figuras de ecrã. Faça clique em 'Next' (Seguinte).



2. Escolha 'Search for a suitable driver' (Escolher um controlador adequado) e faça clique em 'Next' (Seguinte).



3. Escolha 'Specify a location' (Especificar uma localização) e faça clique em 'Next' (Seguinte).



PORTUGUÊS

- Escolha o mapa correcto no CD-ROM dos controladores seleccionando 'Browse' (Procurar). Para o Adaptador RDIS PCI escolha: 'D:\Internal\Win2000'. Para o Adaptador RDIS PCMCIA deve escolher o mapa 'D:\PCMCIA\Win2000'. Faça clique em 'OK' se tiver escolhido o mapa certo.



- O controlador vai ser encontrado. Faça clique em 'Next' (Seguinte).



- Faça clique em 'Yes' (Sim) e em 'Finish' (Terminar). O controlador RDIS está agora instalado. Reinicie o seu PC agora.

PORTUGUÊS

7. Se o erro for "Log 32" e o teste de linha para verificar o funcionamento do equipamento – 'Run' (Executar) e digite 'log32'



Se ocorrer algum problema durante a ligação. Certifique-se de que o equipamento está devidamente configurado e marcadas. Se tiver problemas, pode enviar um e-mail para o suporte de assistência.

Li o manual de instruções do equipamento para a RDIS. Introduza o seu número RDIS principal sem o código da área. Faça clique no botão RDIS na barra de tarefas com o botão direito do rato e escolha log ou linetest.



Log 32 e o teste de linha para verificar o funcionamento do equipamento – 'Run' (Executar) e digite 'log32'



PORTUGUÊS



Linetest

PORTUGUÊS

Como seleccionar um Protocolo RDIS?

- Configuração RDIS. Clique com o botão direito do rato no monitor RDIS (no canto inferior direito do ecrã) e seleccione 'Configuration' (Configuração). Na Configuração RDIS, tem de seleccionar a linha 01 ou linha 02 do 'ISDN Device' (Dispositivo RDIS). Isto depende de qual vai usar para marcar. Depois faça clique em 'Properties' (Propriedades).
- Aqui no 'ISDN B Channel Protocol' (Protocolo Canal B RDIS) pode



seleccionar o protocolo RDIS clicando no triângulo. (HDLC/X.75/V.120)



PORTUGUÊS

Integração de canais para ligação de 128 Kbps

10. Clique com o botão direito do rato no monitor RDIS (no canto inferior direito do ecrã) e seleccione 'Configuration' (Configuração). No ecrã 'ISDN Configuration' (Configuração RDIS) deve seleccionar 'ISDN Device line 01' (Linha 01 dos dispositivo RDIS) e faça clique em 'Properties' (Propriedades).
11. Marque 'Enable Multilink PPP' (Autorizar Multilink PPP) neste ecrã e clique



em 'Advance' (Avançar).

12. Faça clique em 'Add' (Adicionar) e seleccione 'ISDNDevice-00-2'. Depois prima 'OK'. A partir de agora vai fazer uma ligação de 128 Kbps sempre que que ligar.

Atribuir um dos seus números de telefone à placa RDIS

13. Faça clique com o botão direito do rato no monitor RDIS (canto inferior direito do ecrã) e seleccione 'Configuration' (Configuração). No ecrã de



PORTUGUÊS

Configuração RDIS, deve seleccionar 'ISDN Device – 00' (Dispositivo RDIS – 00) e faça clique em 'Properties' (Propriedades).

14. Clique em 'MSN list' (Lista MSN) no fundo deste ecrã (ver capítulo 5).



15. Aqui pode digitar um dos seus números de telefone que quiser usar com a placa RDIS. Em seguida, prima 'OK' duas vezes de maneira a voltar ao ecrã de configuração RDIS.



16. Aqui deve seleccionar um dos dispositivos RDIS linha 01 ou 02, que vai utilizar para fazer a ligação. Depois faça clique em 'Properties' (Propriedades).

PORTUGUÈS

17. Neste ecrã, pode seleccionar o número de telefone que quer usar em 'MSN'. Prima 'OK' para activar a definição.



PORTUGUÊS

Apenas para IS128AH+: Atribuir um número de telefone a uma porta analógica

18. Ver ponto 13.



19. Ver ponto 14.



20. Clique em 'Add' (Adicionar) e digite aqui o número de telefone que quer usar para a porta analógica (sem o zero). Depois prima 'OK' duas vezes para voltar ao ecrã 'ISDN Configuration' (Configuração RDIS).



PORTUGUÊS

21. Selecciona a porta 1 em 'Ports/voice' (Portas/Voz) e faça clique em 'Properties' (Propriedades).



22. Aqui deve seleccionar o número de telefone para a porta analógica no MSN. (Ver capítulo 5). Depois prima 'OK' para activar a definição.



PORTUGUÊS

4.4 Instalação no Windows NT 4.0

Antes de instalar o adaptador RDIS no Windows NT 4.0, tem de se certificar que o RemoteAccessService está instalado. Para fazer isto, tem de ir ao 'Control Panel' (Painel de Controlo), escolher 'Network' (Rede), 'Services' (Serviços) e clique em 'Add' (Adicionar) e seleccione 'Remote Access Services' (Serviços de Acesso Remoto). Em seguida, tem de instalar o modem como um 'standard modem' (modem standard) na COM2.

1. Vá ao seu Painel de Controlo e faça clique em 'Network' (Rede). Escolha 'Adapters' (Adaptadores) e faça clique em 'Add' (Adicionar).

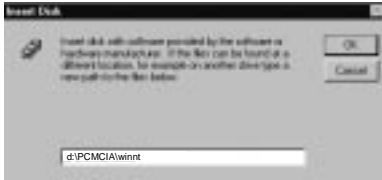


2. Faça clique em 'Have disk' (Disco...).

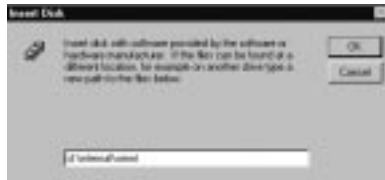


PORTUGUÊS

3. Digite o caminho correcto: para a versão da placa de PC digite 'D:\PCMCIA\WinNT' ou para a versão PCI, 'D:\Internal\WinNT'

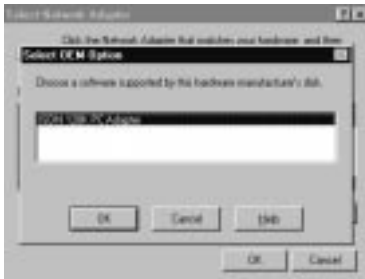


Placa PCMCIA



Placa PCI interna

4. Escolha o adaptador RDIS: 'ISDN 128k PH adapter' para a placa PCI ou 'ISDN128k PC adapter' para a placa PCMCIA. Depois faça clique em 'OK'.



5. Escolha 'PCI' ou 'PCMCIA' e clique em 'OK'.



PORTUGUÊS

6. Certifique-se de que o tipo de comutação é 'Euro ISDN' e faça clique em 'OK'.



7. Agora vai entrar no ecrã RAS. Faça clique em 'Add' (Adicionar) para adicionar a RDIS 1 e 2 e faça clique em 'Configure' (Configurar).



8. O adaptador RDIS já está instalado. Faça clique em 'Close' (Fechar).



PORTUGUÊS

Atribuir um número de telefone ao Adaptador RDIS

9. Escolha 'Setting' (Definição) e preencha o seu Número MSN e de assinante se quiser . Os números devem ter sempre 9 dígitos, sem o código da área (sem o zero). Depois faça clique em 'OK'.



Agora pode usar o adaptador, por exemplo, para a Internet com o acesso telefónico à rede.

PORTUGUÊS

4.5 Instalação no Windows ME

Por favor, volte ao capítulo 4.2 instalação no Windows 98 para fazer a instalação no Windows ME. Siga todas as instruções que são descritas nesse capítulo.

Se tiver problemas, pode sempre fazer o download dos últimos controladores ME a partir do nosso Web site.

5. Explicação de termos

MSN

Para seleccionar um dos seus números de telefone para usar com o seu adaptador RDIS.

Assinante

Quando selecciona 'Caller party' (assinante), separa a sua factura de telefone pelos números que usa com o seu adaptador RDIS.

BOD

A opção 'Enable BOD' significa 'Bandwith on demand' (Largura de banda a pedido). Quando activa esta opção, vai desligar uma linha RDIS quando uma chamada entra, de maneira a poder atender a sua linha de entrada. Em seguida, quando desligar a linha, a placa RDIS vai usar a segunda linha novamente.