

Conceptronic CKMS24LUK en CKMS24LES

Gebruiksaanwijzing

Gefeliciteerd met uw nieuwe Conceptronic 2,4 GHz Wireless Keyboard & Laser Mouse met dockingstation

In deze gebruiksaanwijzing vindt u stap-voor-stap instructies voor de installatie van de Conceptronic 2.4 GHz Wireless Keyboard & Laser Mouse met Docking Station.

Bij problemen kunt u het beste naar onze **support-site** gaan (www.conceptronic.net - klik op 'Support'). Daar vindt u een database met veel gestelde vragen (FAQ).

Als u een vraag over dit product heeft die niet op onze website wordt beantwoord, kunt u ons e-mailen op support@conceptronic.net.

Ga voor meer informatie over Conceptronic producten naar de Conceptronic website: www.conceptronic.net.

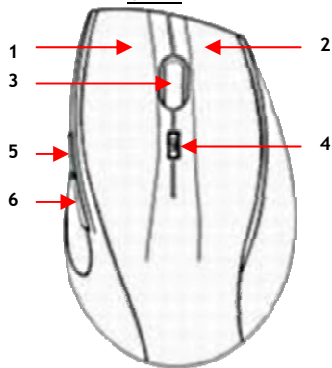
1. Inhoud verpakking

U vindt de volgende items in de verpakking van de Conceptronic 2,4 GHz Wireless Keyboard & Laser Mouse met Docking Station:

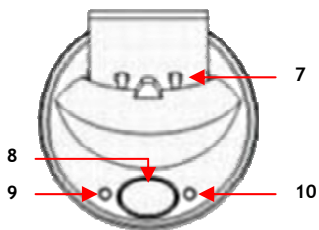
- Draadloos toetsenbord (2,4 GHz)
- 2 alkaline AAA-batterijen voor het draadloze toetsenbord
- Draadloze lasermuis (2,4 GHz)
- 2 oplaadbare AAA-batterijen (Ni-MH, 600 mAh) voor de draadloze muis (verpakt in de doos van de muis)
- USB-dockingstation
- Product-cd
- Deze gebruiksaanwijzing

2. Plaats van de onderdelen

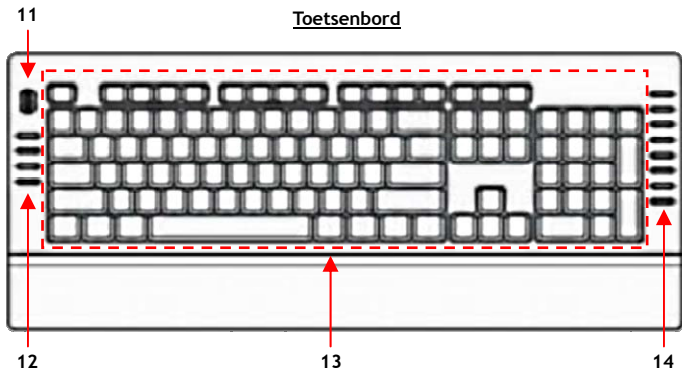
Mouse



Dockingstation



Toetsenbord



NEDERLANDS

Nr.	Beschrijving	Nr.	Beschrijving
1	Linker muisknop	8	Verbindingstoets (Connect)
2	Rechter muisknop	9	Activiteitlampje
3	Bladerwiel muis	10	Oplaadlampje
4	Auto-bladertoets	11	Bladerwiel toetsenbord
5	Volgende-knop	12	4 snelkoppelingtoetsen
6	Vorige-knop	13	Normale UK/ES toetsenbordindeling
7	Oplaadconnector	14	8 snelkoppelingtoetsen

Niet zichtbaar in de bovenstaande afbeeldingen:

Onderkant van het toetsenbord

- Batterijvak
- Verbindingstoets (Connect)

Dockingstation

- USB-kabel met USB-connector

Onderkant van de muis

- Batterijvak
- Verbindingstoets (Connect)
- Lasersensor
- Oplaadconnector

Beschrijving snelkoppelingtoetsen:

Aan de linker- en rechterzijkant van het toetsenbord zitten 12 snelkoppelingtoetsen. Deze toetsen zijn standaard ingesteld om veel gebruikte Windows-taken te starten.



Deze computer *



Slapstand



Internet - Startpagina *



E-mail *



Afspelen/pauzeren *



Geluid harder



Calculator *



Zoeken



Favorieten *



Media *



Geluid dempen



Geluid zachter

- * De 7 met een * gemarkeerde toetsen kunnen voor andere functies worden geprogrammeerd met behulp van de software op de meegeleverde cd.

3. Uw muis en toetsenbord aansluiten

3.1 Batterijen in de muis zetten

- A. Open het batterijvak aan de onderkant van de muis.
- B. Doe de twee meegeleverde oplaadbare AAA-batterijen in de muis.

NB: Gebruik uitsluitend oplaadbare batterijen in de muis! Als u batterijen gebruikt die niet oplaadbaar zijn, kunt u uw muis beschadigen!

- C. Sluit het batterijvak.

3.2 Batterijen in het toetsenbord zetten

- A. Open het batterijvak aan de onderkant van het toetsenbord.
- B. Doe de twee meegeleverde alkaline AAA-batterijen in het toetsenbord.
- C. Sluit het batterijvak.

3.3 Dockingstation aansluiten

- A. Zet uw computer aan.
- B. Verbind de USB-aansluiting van het dockingstation met een USB-aansluiting van uw computer. Het activiteitlampje van het dockingstation licht nu groen op.

Het dockingstation wordt automatisch herkend en geïnstalleerd. Installatie van stuurprogramma's is niet nodig.

NEDERLANDS

3.4 Muis en toetsenbord met dockingstation verbinden

De muis en het toetsenbord zijn standaard verbonden met het dockingstation. Wanneer u deze opnieuw moet koppelen kunt u dit doen door de onderstaande instructies te volgen:

- A. Druk op de verbindingstoets (Connect) van het dockingstation. Het activiteitlampje knippert groen.

NB: Het dockingstation blijft 15 seconden in de verbindingstand. Na 15 seconden wordt de verbindingstand beëindigd. Als u niet binnen 15 seconden verbinding maakt met de muis (stap B), drukt u opnieuw op de verbindingstoets.

- B. Druk op de verbindingstoets (Connect) aan de onderkant van de muis. Het activiteitlampje van het dockingstation knippert gaat snel knipperen.
- C. Druk op de verbindingstoets (Connect) aan de onderkant van het toetsenbord. Het activiteitlampje van het dockingstation knippert een paar keer snel.

De muis en het toetsenbord zijn nu gekoppeld aan het dockingstation.

4. Software installeren

Met de meegeleverde software kunt u de status van num-lock, caps-lock en scroll-lock in het Windows systeemvak aflezen, en het gedrag van de snelkoppelingtoetsen van het toetsenbord en van de muisknoppen aanpassen.

- A. Doe de meegeleverde product-cd in het cd-station van uw computer. Normaal gesproken verschijnt nu automatisch het autorun-menu. Als het menu niet verschijnt, gaat u met de Windows Verkenner naar de cd en start u 'Autorun.exe'.



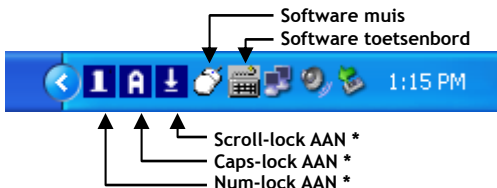
- B. Selecteer de keuze 'Install Software' (Software installeren) in het menu.
C. De Setup Wizard verschijnt. Klik op 'Next' (Volgende) om door te gaan.
D. Wijzig de installatiemap met de knop 'Browse' (Bladeren) of laat de standaard installatiemap staan. Klik op 'Next' (Volgende) om door te gaan.

Het programma wordt nu geïnstalleerd op uw computer.

- E. Selecteer na de installatie 'Yes, I want to restart my computer now' (Ja, ik wil mijn computer nu opnieuw opstarten) en klik op 'Finish' (Voltooien) om het installatieprogramma af te sluiten.

5. Instellingen van toetsenbord en muis wijzigen

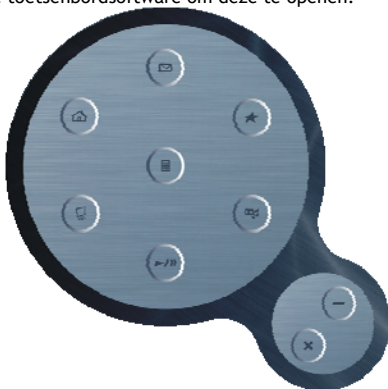
Wanneer de software van het toetsenbord en de muis op uw computer is geïnstalleerd, toont deze verschillende pictogrammen in uw systeemvak:



* De pictogrammen voor scroll-lock, caps-lock en num-lock zijn alleen zichtbaar wanneer de bijbehorende toetsenbordfunctie is geactiveerd.

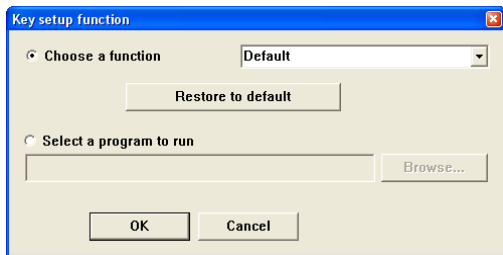
5.1 Snelkoppelingstoetsen toetsenbord aanpassen

U kunt de functies van de snelkoppelingstoetsen van het toetsenbord aanpassen met de software van het toetsenbord. Dubbelklik in het systeemvak op het pictogram van de toetsenbordsoftware om deze te openen:



NEDERLANDS

De pictogrammen van de software verwijzen naar de toetsen op het toetsenbord. Als u in de software op een knop drukt, kunt u het gedrag van de bijbehorende toets aanpassen:



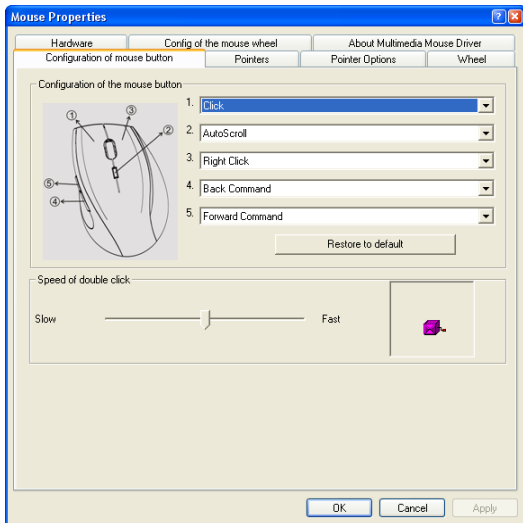
In de lijst 'Choose a function' (Kies een functie) vindt u een aantal opdrachten die beschikbaar zijn in de versie van Windows die op uw computer is geïnstalleerd. U kunt een functie uit de lijst selecteren om deze aan de toets toe te wijzen, of kiezen voor 'Select a program to run' (Een programma selecteren dat moet worden uitgevoerd). Klik op 'OK' om de nieuwe functie van de toets vast te leggen.

NB: Als u de originele functie wilt herstellen, klikt dan op de knop 'Restore to default' (Standaardinstelling herstellen) in het aanpassingvenster.

Wanneer u klaar bent met aanpassen van de snelkoppelingtoetsen van het toetsenbord, klikt u op de 'X' knop van de software. Het venster van de software wordt dan gesloten, maar de software blijft actief in de achtergrond (zoals te zien aan het pictogram van de software in het systeemvak).

5.2 Muisknoppen aanpassen

U kunt de functies van de muisknoppen aanpassen met de software van de muis. Dubbelklik in het systeemvak op het pictogram van de muissoftware om deze te openen:



U kunt de functies van de verschillende muisknoppen aanpassen door een optie te kiezen uit de vervolgkeuzelijst van de gewenste knop.

NB: Als u de originele functie wilt herstellen, klikt dan op de knop 'Restore to default' (Standaardinstelling herstellen) in het aanpassingvenster.

NEDERLANDS

U kunt met de muissoftware ook andere instellingen aanpassen, zoals:

- De aanwijzersnelheid.
- De aanwijzerinstellingen.
- Het uiterlijk van de aanwijzer.
- Het gedrag van het bladerwiel.

Klik op 'Apply' (Toepassen) om de nieuwe functie van de knop(pen) vast te leggen en klik op 'OK' om het venster te sluiten. Het venster van de software wordt dan gesloten, maar de software blijft actief in de achtergrond (zoals te zien aan het pictogram van de software in het systeemvak).

Uw toetsenbord en muis zijn nu klaar voor gebruik!

Specificaties

Interface	: USB 1.1
Bereik	: 6-10 meter
Radiofrequentie	: 2,4 GHz (2,0402-2,4772 GHz)
Radiomodulatie	: FSK
Hopping type	: FHSS (Frequency Hopping Spread Spectrum)
Radiokanalen	: 48
ID-getallen	: 16 bits (65536)
Radiobandbreedte	: 541,667 kHz
Zendvermogen	: 1-2 mW
Sensortype muis	: Laser
Resolutie muis	: 1600 dpi
Meetsnelheid muis	: +75 cm/seconde
Metingen muis	: 6400 per seconde
Voeding dockingstation	: 5 volt gelijkstroom (via USB-aansluiting)
Batterijtype muis	: 2x AAA, 600 mAh, Ni-MH
Stroomgebruik muis	: Gebruik: < 15 mA Slaapstand 1: < 3,5 mA Slaapstand 2: < 0,2 mA
Batterijtype toetsenbord	: 2x AAA, alkaline
Stroomgebruik toetsenbord	: Gebruik: < 10 mA Slaapstand: < 0,2 mA
Gebruikstemperatuur	: -5 tot +40 graden Celcius
Luchtvochtigheid bij gebruik	: 20-90%

Conceptronic CKMS24LUK & CKMS24LES

User Manual

Congratulations on the purchase of your Conceptronic 2.4GHz Wireless Keyboard & Laser Mouse with Docking Station.

This User Manual gives you a step-by-step explanation of how to install the Conceptronic 2.4GHz Wireless Keyboard & Laser Mouse with Docking Station.

When problems occur, we advise you to go to our **support-site** (go to www.conceptronic.net and click 'Support'). Here you will find the Frequently Asked Questions Database.

When you have other questions about your product and you cannot find it at our website, you can contact us by e-mail: support@conceptronic.net

For more information about Conceptronic products, please visit the Conceptronic Web Site: www.conceptronic.net

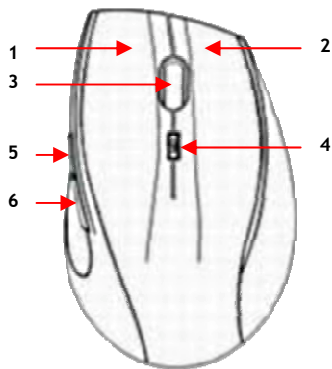
1. Package contents

The following items are present in the package of the Conceptronic 2.4GHz Wireless Keyboard & Laser Mouse with Docking Station:

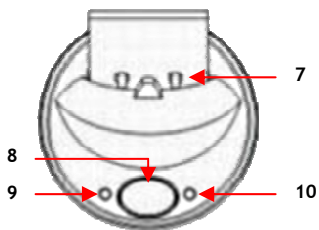
- Wireless Keyboard (2.4GHz)
- 2 alkaline AAA batteries for Wireless Keyboard
- Wireless Laser Mouse (2.4GHz)
- 2 rechargeable AAA batteries (Ni-MH, 600mAh) for Wireless Mouse (Included in the mouse box)
- USB Docking Station
- Product CD-ROM
- This User Manual

2. Product Overview

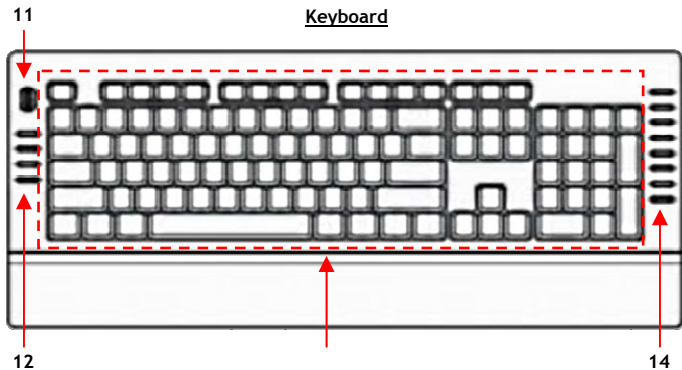
Mouse



Dockingstation



Keyboard



ENGLISH

Nr	Description	Nr	Description
1	Left button	8	'Connect' button
2	Right button	9	Activity LED
3	Mouse Scroll wheel	10	Charge LED
4	Auto scroll button	11	Keyboard Scroll Wheel
5	Next button	12	4 Shortcut buttons
6	Previous button	13	Regular UK/ES Keyboard layout
7	Recharge connector	14	8 Shortcut buttons

Not visible in above pictures:

Bottom of the Keyboard

- Battery compartment
- 'Connect' Button

Docking station

- USB cable with USB connector

Bottom of the mouse

- Battery compartment
- 'Connect' Button
- Laser Sensor
- Recharge connector

Keyboard Shortcut description:

On the left and right side of the keyboard, there are 12 shortcut buttons. These shortcut buttons are preconfigured to start common tasks in Windows.



My Computer *



Sleep



Web - Home *



E-mail *



Play / Pause *



Volume Up



Calculator *



Search



Favorites *



Media *



Mute



Volume Down

- * The 7 buttons marked with a * can be programmed for a different function through the included software on the CD-ROM.

3. Connecting your mouse & keyboard

3.1 Inserting the batteries in the mouse

- A. Open the battery compartment on the bottom of the mouse.
- B. Insert the 2 included rechargeable AAA batteries in the mouse.

Note: Only use rechargeable batteries in the mouse! When using not rechargeable batteries, you could damage your mouse!

- C. Close the battery compartment

3.2 Inserting the batteries in the keyboard

- A. Open the battery compartment on the bottom of the keyboard.
- B. Insert the 2 included alkaline AAA batteries in the keyboard.
- C. Close the battery compartment

3.3 Connecting the docking station

- A. Turn on your computer.
- B. Connect the USB connector of the docking station to a free USB port on your computer. The Activity LED on the docking station will become solid green.

The docking station will be recognized and installed automatically. No driver installation is required.

ENGLISH

3.4 Connecting the mouse and keyboard with the docking station

By default, the mouse & keyboard are connected to the docking station. In case you need to connect them again, you can follow the instructions below:

A. Press the 'Connect' button on the docking station. The activity LED will blink green.

Note : The docking station will stay in connection mode for 15 seconds. After 15 seconds, the connection mode is ended. If your mouse & keyboard are not connected within 15 seconds, press the 'Connect' button again.

B. Press the 'Connect' button on the bottom of the mouse. The activity LED on the docking station will start blinking fast.

C. Press the 'Connect' button on the bottom of the keyboard. The activity LED on the docking station will shortly blink fast.

The mouse and keyboard are now connected to the docking station.

4. Software installation

With the included software, you can check your num-lock, caps-lock and scroll-lock status in the system tray of Windows, and customize the behavior of the shortcut buttons on your keyboard and mouse.

- A. Insert the Product CD-ROM in your CD-ROM drive. The Autorun Menu should appear automatically. If the Menu does not appear, use Windows Explorer to navigate to the CD-ROM and execute “Autorun.exe”.



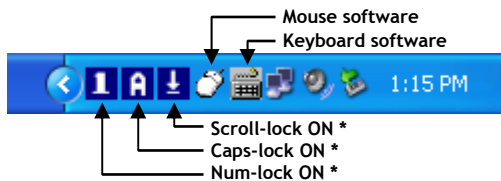
- B. Select the option “Install Software” in the Menu.
C. The Setup Wizard will appear. Click “Next” to continue.
D. Modify the installation destination with the “Browse” button, or keep the default installation destination. Click “Next” to continue.

The software will be installed on your computer.

- E. When the software installation is finished, select “Yes, I want to restart my computer now” and click “Finish” to complete the software installation.

5. Customize keyboard & mouse settings

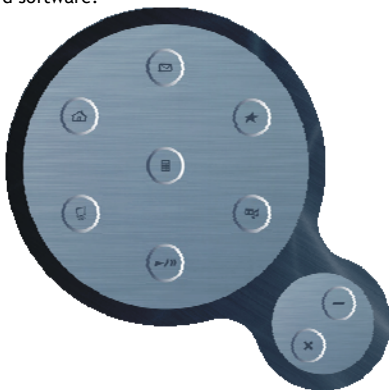
When the software is installed on your computer, the keyboard and mouse software will show multiple icons in your system tray:



* The scroll-lock, caps-lock and num-lock icons are only shown when these keyboard features are active.

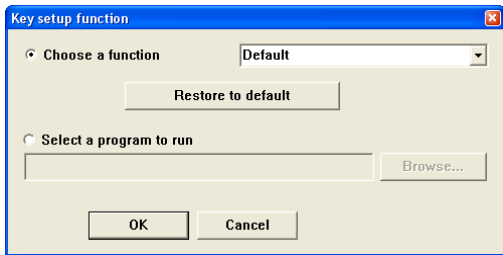
5.1 Keyboard shortcut buttons customization

You can customize the shortcut buttons of the keyboard with the keyboard software. Double-click on the keyboard software icon in your system tray to open the keyboard software:



ENGLISH

The icons in the software represent the buttons on the keyboard. By clicking on a button in the software, you can customize the behavior of the button:



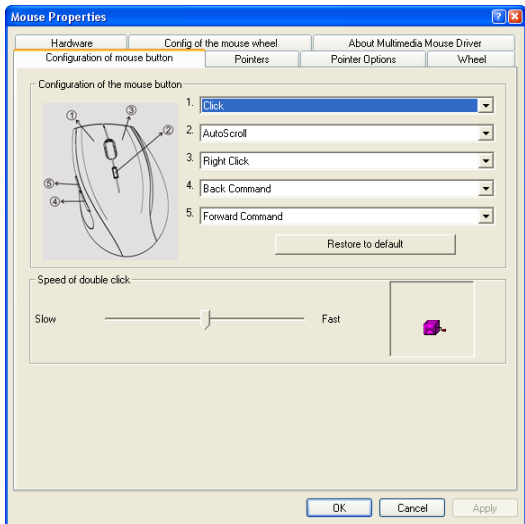
In the “Choose a function” list, you can find a list of commands which are provided by the windows version installed on your computer. You can select a function from this list to assign to the button, or “Select a program to run” from your computer. Click “OK” to save the changes to the button.

Note : If you want to restore the original function, select the button “Restore to default” in the customization window.

When you are finished with customizing your keyboard shortcut buttons, click the “X” button in the software. This will close the software window, but will keep the software active on the background (indicated by the keyboard software icon in the system tray).

5.2 Mouse buttons customization

You can customize the buttons of your mouse with the mouse software. Double-click on the mouse software icon in your system tray to open the mouse software:



You can customize each mouse button by selecting a feature from the drop-down list for each button.

Note : If you want to restore the original function, select the button “Restore to default” in the customization window.

ENGLISH

In the mouse software, you can also customize other settings, like:

- Adjust the pointer speed.
- Change the pointer settings.
- Change the pointer look.
- Change the scroll wheel behavior.

Click **“Apply”** to save the changes to the buttons and click **“OK”** to close the window. This will close the software window, but will keep the software active on the background (indicated by the mouse software icon in the system tray).

Your keyboard and mouse are now ready to use!

Specifications

Interface	: USB 1.1
Operating distance	: 6 ~10 meter
RF frequency	: 2.4GHz (2.0402 ~2.4772 GHz)
RF modulation	: FSK
Hopping type	: FHSS (Frequency Hopping Spread Spectrum)
RF channels	: 48
ID numbers	: 16 bits (65536)
RF bandwidth	: 541.667 kHz
RF output power	: 1 ~2 mW
Mouse Sensor type	: Laser
Mouse Resolution	: 1600 Dpi
Mouse Sensor tracking speed	: +75 cm/second
Mouse Sensor report rate	: 6400 times/second
Docking station power	: 5V DC (through USB port)
Mouse Battery type	: 2x AAA, 600mAh, Ni-MH
Mouse Battery consumption	: Operating mode: < 15 mA Sleep Mode 1: <3.5 mA Sleep Mode 2: <0.2 mA
Keyboard Battery type	: 2x AAA, alkaline
Keyboard Battery consumption	: Operating mode: < 10 mA Sleep Mode: <0.2 mA
Operating temperature	: -5 ~40 degrees celcius
Operating humidity	: 20 % ~90 %

CKMS24LUK y CKMS24LES de Conceptronic

Manual del usuario

Felicidades por la compra de su teclado y ratón láser inalámbricos 2,4 GHz con base de conexión de Conceptronic.

Este manual de usuario le orientará paso a paso sobre cómo instalar el teclado y el ratón láser inalámbricos 2,4 GHz con base de conexión de Conceptronic.

En caso de surgir cualquier problema, visite nuestra **página web de asistencia técnica** (haga clic en el apartado “Soporte” de www.conceptronic.net). En esa sección podrá consultar la base de datos de Preguntas Frecuentes (F.A.Q.).

Si tiene otras preguntas sobre su producto y no las encuentra en nuestro sitio web, póngase en contacto con nosotros por correo electrónico:
apoyo@conceptronic.net

Si desea información adicional sobre los productos de Conceptronic, visite nuestro sitio web: www.conceptronic.net

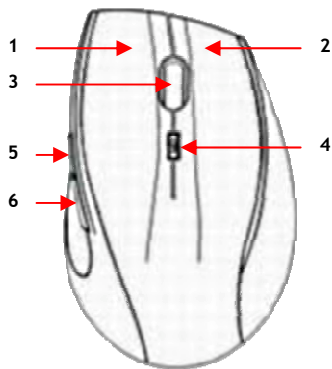
1. Contenido del paquete

El paquete del teclado y el ratón láser inalámbricos 2,4 GHz con base de conexión de Conceptronic contiene los elementos siguientes:

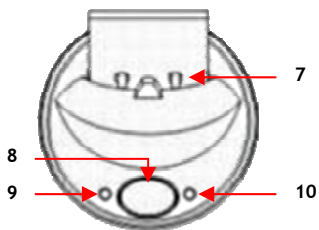
- Teclado inalámbrico (2,4GHz)
- 2 pilas alcalinas tipo AAA para el teclado inalámbrico
- Ratón láser inalámbrico (2,4GHz)
- 2 pilas recargables tipo AAA (Ni-MH, 600mAh) para el ratón inalámbrico (Incluidas en la caja del ratón)
- Base de conexión USB para el ratón láser inalámbrico
- CD-ROM del producto
- Este manual de usuario

2. Descripción del producto

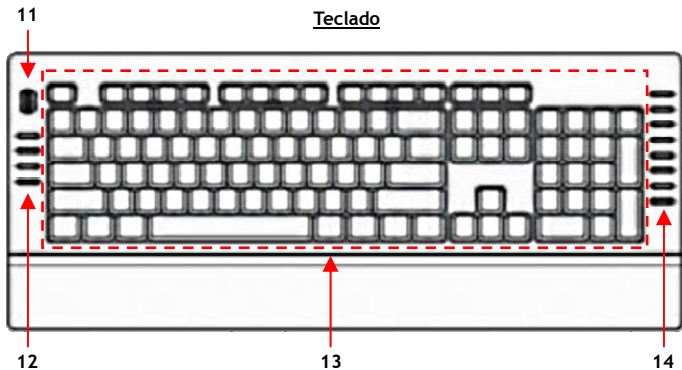
Ratón



Base de conexión



Teclado



ESPAÑOL

Nº	Descripción	Nº	Descripción
1	Botón izquierdo	8	Botón “Conectar”
2	Botón derecho	9	LED de actividad
3	Rueda de desplazamiento	10	LED de carga
4	Botón de autodespl.	11	Rueda de desplazamiento
5	Botón “Siguiete”	12	4 botones de acceso rápido
6	Botón “Anterior”	13	Disposición de teclas UK / ES estándar
7	Conector de recarga	14	8 botones de acceso rápido

No visible en las figuras de arriba:

Base del teclado

- Compartimento de las pilas
- Botón “Conectar”

Base de conexión

- Cable USB con conector USB

Base del ratón

- Compartimento de las pilas
- Botón “Conectar”
- Sensor láser
- Conector de recarga

Descripción de las teclas de acceso rápido:

En los lados derecho e izquierdo del teclado hay un total de 12 botones de acceso rápido. Estos botones están preconfigurados para que activen acciones habituales en Windows.



Mi PC*



Modo suspendido



Web: página inicial*



E-mail*



Reproducción/Pausa*



Volumen +



Calculadora*



Buscar



Favoritos*



Multimedia*



Silencio



Volumen -

* Los 7 botones marcados con un asterisco * pueden programarse para que realicen una función diferente mediante el software incluido en el CD-ROM.

3. Conectar el ratón y el teclado

3.1 Introducir las pilas en el ratón

- A. Abra el compartimiento de las pilas de la base del ratón.
- B. Introduzca en el ratón las 2 pilas recargables AAA que incluye el producto.

Nota: ¡Utilice sólo pilas recargables con el ratón! Si utiliza pilas no recargables podría dañar el ratón.

- C. Cierre el compartimiento de las pilas

3.2 Introducir las pilas en el teclado

- A. Abra el compartimiento de las pilas de la base del teclado.
- B. Introduzca en el teclado las 2 pilas alcalinas AAA que incluye el producto.
- C. Cierre el compartimiento de las pilas.

3.3 Conectar la base de conexión

- A. Encienda el ordenador.
- B. Conecte el conector USB de la base de conexión a un puerto USB libre de su ordenador. El LED de actividad de la base de conexión se encenderá y permanecerá encendido en verde.

La base de conexión será detectada e instalada automáticamente. No se necesita instalar ningún driver.

3.4 Conexión del ratón y el teclado con la base de conexión

Por defecto, el ratón y el teclado están conectados a la base de conexión. En caso de que deba conectarlos de nuevo, siga las instrucciones siguientes:

- A. Pulse el botón **'Connect'** de la base de conexión. El LED de actividad parpadeará en verde.

Nota: La base de conexión permanecerá en modo de conexión durante 15 segundos. Transcurridos estos 15 segundos, el modo de conexión habrá finalizado. Si su ratón y su teclado no se conectan en estos 15 segundos, pulse de nuevo el botón **'Connect'**.

- B. Pulse el botón **'Connect'** de la parte inferior del ratón. El LED de actividad de la base de conexión empezará a parpadear rápidamente.
- C. Pulse el botón **'Connect'** de la parte inferior del teclado. El LED de actividad de la base de conexión empezará a parpadear rápidamente durante unos segundos.

El ratón y el teclado ya están conectados con la base de conexión.

4. Instalación del software

Con el software incluido, podrá comprobar el estado de “Bloq Num”, “Bloq Mayús” y “Bloq Despl” en la bandeja de sistema de Windows, y personalizar las funciones de los botones de acceso rápido de su teclado y su ratón.

- A. Coloque el CD-ROM que incluye el producto en la unidad de CD-ROM. El menú autoejecutable aparecerá automáticamente. En caso de que el menú no aparezca, utilice el explorador de Windows para navegar por el CD-ROM y ejecute el archivo “Autorun.exe”.



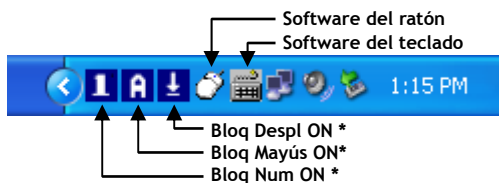
- B. Seleccione la opción “Instalar software” del menú.
 C. Aparecerá el Asistente de configuración. Haga clic en “Siguiente” para continuar.
 D. Puede cambiar la ubicación de destino de la instalación pulsando el botón “Examinar” o mantener la ubicación predeterminada. Haga clic en “Siguiente” para continuar.

El software quedará instalado en su ordenador.

- E. Una vez finalizada la instalación del software, seleccione “Sí, deseo reiniciar mi ordenador ahora” y haga clic en “Finalizar” para completar la instalación.

5. Personalizar la configuración de ratón y teclado

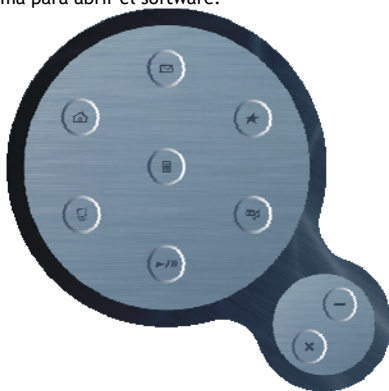
Una vez instalado el software del teclado y del ratón en su ordenador, en la bandeja de sistema se mostrarán varios iconos:



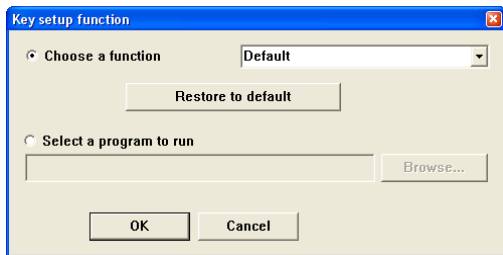
* Los iconos de “Bloq Num”, “Bloq Mayús” y “Bloq Despl” sólo se muestran cuando estas funciones del teclado están activas.

5.1 Personalización de los botones de acceso rápido del teclado

Puede personalizar los botones de acceso rápido del teclado mediante el software del teclado. Haga doble clic en el icono del software del teclado de la bandeja del sistema para abrir el software:



Los iconos en el software representan los botones del teclado. Si hace clic en un botón del software, podrá personalizar la función de ese botón:



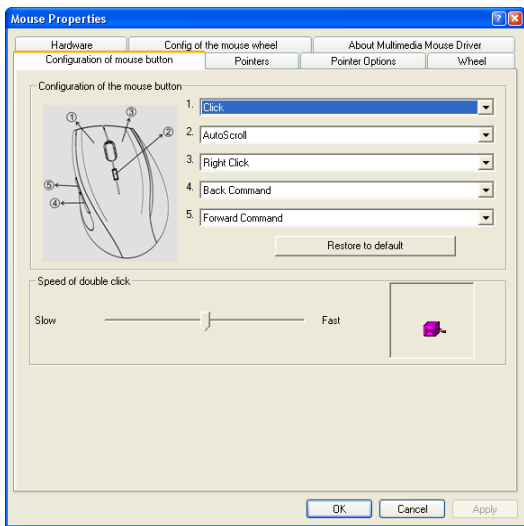
En la lista “Choose a function” (Escoger una función), encontrará una serie de comandos proporcionados por la versión de Windows instalada en su ordenador. Puede seleccionar una función de esta lista para asignarla al botón, o “Select a program to run” (Seleccionar un programa para ejecutar) de su ordenador. Haga clic en “OK” (Aceptar) para guardar los cambios en el botón.

Nota: Si desea restaurar la función original, haga clic en el botón “Restore to default” (Restaurar a predeterminado) en la ventana de personalización.

Una vez haya acabado de personalizar los botones de acceso rápido del teclado, haga clic en el botón “X” del software. Esto cerrará la ventana del software pero lo mantendrá activo en segundo plano (indicado por el icono del software del teclado en la bandeja del sistema).

5.2 Personalización de los botones del ratón

Puede personalizar los botones del ratón con su software. Haga doble clic en el icono del software del ratón de la bandeja del sistema para abrir el software:



Puede personalizar cada uno de los botones seleccionando una función en la lista desplegable para cada botón.

Nota: Si desea restaurar la función original, seleccione el botón “Restore to default” (Restaurar predeterminado) en la ventana de personalización.

ESPAÑOL

Con el software del ratón también podrá personalizar otros parámetros, como:

- Ajustar la velocidad del puntero.
- Cambiar los parámetros del puntero.
- Cambiar la imagen del puntero.
- Cambiar el comportamiento de la rueda de desplazamiento.

Haga clic en “**Apply**” (Aplicar) para guardar los cambios en los botones y haga clic en “**OK**” (Aceptar) para cerrar la ventana. Esto cerrará la ventana del software pero lo mantendrá activo en segundo plano (indicado por el icono del software del ratón en la bandeja del sistema).

¡Su teclado y ratón ya están listos para ser utilizados!

Especificaciones

Interfaz	: USB 1.1
Distancia operativa	: 6 -10 metros
Frecuencia de RF	: 2,4GHz (2,0402 -2,4772 GHz)
Modulación de RF	: FSK
Tipo de salto de frecuencia	: FHSS (espectro expandido por salto de frecuencia)
Canales de RF	: 48
Números de ID	: 16 bits (65536)
Ancho de banda de RF	: 541.667 kHz
Potencia de salida de RF	: 1 -2 mW
Tipo de sensor del ratón	: Láser
Resolución del ratón	: 1.600 Dpi
Velocidad de muestreo del ratón	: +75 cm/segundo
Tasa de actualización del sensor del ratón	: 6.400 veces/segundo
Voltaje de la base de conexión	: 5V DC (a través del puerto USB)
Tipo de pilas del ratón	: 2x AAA, 600mAh, Ni-MH
Consumo de pilas del ratón	: En modo de funcionamiento: < 15 mA En modo suspendido 1: <3,5 mA En modo suspendido 2: <0,2 mA
Tipo de pilas del teclado	: 2 pilas AAA alcalinas
Consumo de pilas del teclado	: En modo de funcionamiento: < 10 mA En modo suspendido: <0,2 mA
Temperatura de funcionamiento	: -5 a 40 °C
Humedad de funcionamiento	: 20 % -90 %

Conceptronic CKMS24LUK & CKMS24LES

Benutzerhandbuch

Wir gratulieren Ihnen zum Kauf Ihrer drahtlosen 2.4GHz Tastatur & Lasermaus mit Dockingstation von Conceptronic.

In diesem Benutzerhandbuch wird Ihnen Schritt für Schritt gezeigt, wie die drahtlose 2,4Ghz Tastatur & Lasermaus mit Dockingstation von Conceptronic installiert werden muss.

Wenn Probleme auftreten sollten, besuchen Sie unsere **Support-Seite** (unter www.conceptronic.net) und klicken Sie auf **„Support“**. Dort steht Ihnen unsere FAQ-Datenbank mit den häufig gestellten Fragen zur Verfügung.

Wenn Sie weitere Fragen zu Ihrem Produkt haben, die Sie auf unserer Webseite nicht beantworten können, senden Sie uns eine E-Mail an: support@conceptronic.net.

Detaillierte Informationen über Conceptronic Produkte finden Sie auf unserer Webseite: www.conceptronic.net

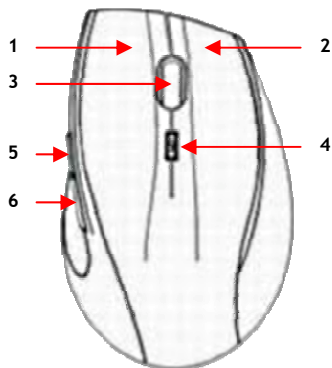
1. Packungsinhalt

In der Verpackung der drahtlosen 2,4GHz Tastatur & Lasermaus mit dockingstation von Conceptronic ist Folgendes enthalten:

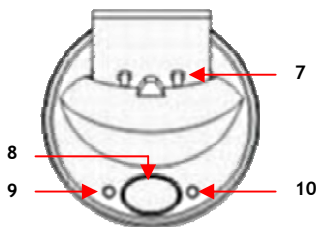
- Drahtlose Tastatur (2,4 GHz)
- 2 AAA Alkali-Batterien für drahtlose Tastatur
- Drahtlose Lasermaus (2,4 GHz)
- 2 wiederaufladbare AAA-Batterien (Ni-MH, 600mAh) für drahtlose Maus (in der Verpackung der Maus)
- USB-Dockingstation
- Produkt-CD-ROM
- Dieses Benutzerhandbuch

2. Gerätekomponenten

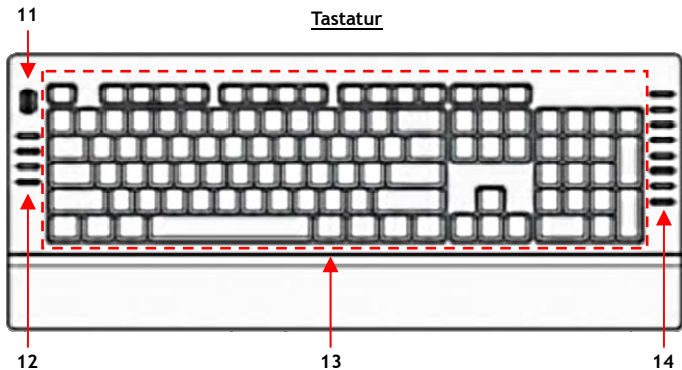
Maus



Dockingstation



Tastatur



DEUTSCH

Nr.	Beschreibung	Nr.	Beschreibung
1	Linke Taste	8	„Connect“-Taste
2	Rechte Taste	9	Aktivitäts-LED
3	Scroll-Rad Maus	10	Lade-LED
4	Autom. Scroll-Taste	11	Scroll-Rad Tastatur
5	Vor-Taste	12	4 Shortcut-Tasten
6	Zurück-Taste	13	Reguläres UK-/ES-Tastaturlayout
7	Ladeanschluss	14	8 Shortcut-Tasten

In obiger Abbildung nicht sichtbar:

Unterseite der Tastatur

- Batteriefach
- „Connect“-Taste

Unterseite der Maus

- Batteriefach
- „Connect“-Taste
- Lasersensor
- Ladeanschluss

Dockingstation

- USB-Kabel mit USB-Anschluss

Beschreibung der Shortcut-Tasten der Tastatur

Auf der linken und rechten Seite der Tastatur sind 12 Shortcut-Tasten angeordnet. Diese Shortcut-Tasten sind voreingestellt für das Starten gängiger Windows-Anwendungen.



Arbeitsplatz *



Schlafmodus



Web-Startseite *



E-Mail *



Wiedergabe / Pause *



Lautstärke erhöhen



Rechner *



Suche



Favoriten *



Medien *



Stummschaltung



Lautstärke reduzieren

* Die sieben mit einem * bezeichneten Tasten können mithilfe der im Lieferumfang enthaltenen Software auf der CD-ROM auf andere Funktionen umprogrammiert werden.

3. Anschluss der Maus & der Tastatur

3.1 Einlegen der Batterien in die Maus

- A. Öffnen Sie das Batteriefach auf der Unterseite der Maus.
- B. Legen Sie die 2 im Lieferumfang enthaltenen wiederaufladbaren AAA Batterien in die Maus ein.

Hinweis: Verwenden Sie ausschließlich wiederaufladbare Batterien für die Maus! Wenn Sie nicht wiederaufladbare Batterien verwenden, könnte dies die Maus beschädigen!

- C. Schließen Sie das Batteriefach.

3.1 Einlegen der Batterien in die Tastatur

- A. Öffnen Sie das Batteriefach auf der Unterseite der Tastatur.
- B. Legen Sie die 2 im Lieferumfang enthaltenen AAA-Batterien in die Tastatur ein.
- C. Schließen Sie das Batteriefach.

3.1 Anschließen der Dockingstation

- A. Schalten Sie Ihren Computer ein.
- B. Stecken Sie den USB-Stecker der Dockingstation in einem freien USB-Port Ihres Computers ein. Daraufhin leuchtet die Aktivitäts-LED auf der Dockingstation ununterbrochen grün.

Die Dockingstation wird automatisch erkannt und installiert. Keine Treiberinstallation erforderlich.

DEUTSCH

3.4 Verbinden der Maus und der Tastatur mit der Dockingstation

Die Maus und die Tastatur sind standardmäßig mit der Dockingstation verbunden. Führen Sie folgende Schritte durch, wenn Sie diese erneut verbinden müssen:

- A. Drücken Sie die ,Connect'-Taste auf der Dockingstation. Daraufhin blinkt die Aktivitäts-LED grün.

Hinweis: Die Dockingstation bleibt für 15 Sekunden im Verbindungsmodus. Nach 15 Sekunden wird der Verbindungsmodus beendet. Wenn die Maus und die Tastatur nicht innerhalb von 15 Sekunden verbunden werden, drücken Sie die ,Connect'-Taste erneut.

- B. Drücken Sie die ,Connect'-Taste auf der Unterseite der Maus. Daraufhin beginnt die Aktivitäts-LED an der Dockingstation mit kurzen Intervallen zu blinken.
- C. Drücken Sie die ,Connect'-Taste auf der Unterseite der Tastatur. Daraufhin blinkt während kurzer Zeit mit kurzen Intervallen die Aktivitäts-LED an der Dockingstation.

Jetzt sind die Maus und die Tastatur mit der Dockingstation verbunden.

4. Installation der Software

Mit der im Lieferumfang enthaltenen Software können Sie den NumLock-, CapsLock- und ScrollLock-Status in der Kontrollleiste von Windows überprüfen und das Verhalten der Shortcut-Tasten auf der Tastatur und Maus Ihren Anforderungen anpassen.

- A. Legen Sie die Produkt-CD-ROM in Ihr CD-ROM-Laufwerk ein. Das Autorun-Menü sollte automatisch starten. Wenn das Menü nicht startet, navigieren Sie mithilfe des Windows Explorer zur CD-ROM und führen Sie „Autorun.exe“ aus.



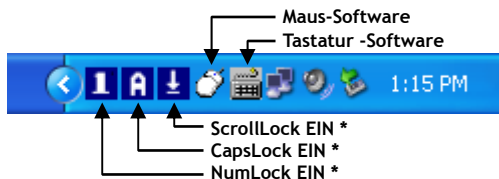
- B. Wählen Sie die Option „Install Software [Software installieren]“ im Menü.
- C. Es erscheint der Einrichtungsassistent. Klicken Sie auf „Next [Weiter]“.
- D. Wenn Sie den Zielordner für die Installation ändern möchten, klicken Sie auf die Schaltfläche „Browse [Durchsuchen]“. Anderenfalls wird die Installation im vorgegebenen Zielordner gespeichert. Klicken Sie auf „Next [Weiter]“.

Daraufhin wird die Software auf Ihrem Computer installiert.

- E. Sobald die Software-Installation fertig gestellt ist, wählen Sie die Option „Yes, I want to restart my computer now [Ja, Computer jetzt neu starten]“ und klicken Sie auf „Finish [Fertigstellen]“, um die Software-Installation abzuschließen.

5. Benutzerdefinierte Einstellungen der Tastatur & Maus

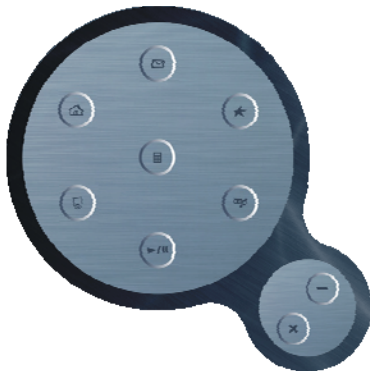
Nachdem die Software auf Ihrem Computer installiert ist, werden verschiedene Symbole der Tastatur- und Maus-Software in Ihrer Kontrollleiste angezeigt:



* Die ScrollLock-, CapsLock- und NumLock-Symbole werden nur angezeigt, wenn diese Tastaturfunktionen aktiviert sind.

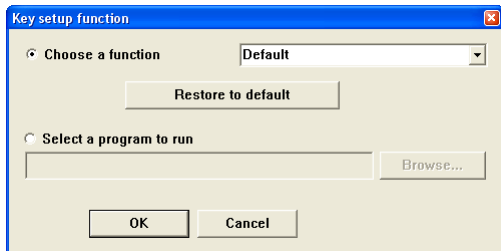
5.1 Benutzerdefinierte Einstellung der Shortcut-Tasten auf der Tastatur

Sie können die Shortcut-Tasten der Tastatur mithilfe der Tastatur-Software Ihren eigenen Anforderungen anpassen. Doppelklicken Sie auf das Symbol der Tastatur-Software in Ihrer Kontrollleiste, um die Tastatur-Software zu öffnen:



DEUTSCH

Die daraufhin angezeigten Symbole entsprechen den Tasten auf der Tastatur. Klicken Sie auf die Taste, für die Sie benutzerdefinierte Einstellungen vornehmen möchten.



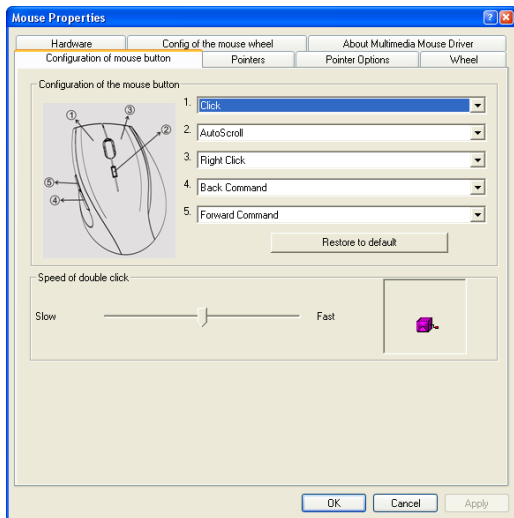
In der Liste „**Choose a function [Eine Funktion wählen]**“ finden Sie eine Liste der Befehle, die je nach der auf Ihrem Computer installierten Windows-Version zur Verfügung stehen. Sie können aus dieser Liste eine Funktion auswählen, die Sie der Taste zuordnen können, oder über „**Select a program to run**“ ein Programm auf Ihrem Computer auswählen, das Sie über diese Shortcut-Taste öffnen möchten. Klicken Sie auf „**OK**“, um die Änderungen für die Taste zu speichern.

Hinweis: Wenn Sie die ursprüngliche Funktion wiederherstellen möchten, klicken Sie im Fenster für die benutzerdefinierte Einstellung auf die Schaltfläche „**Restore to default [Standardeinstellung wiederherstellen]**“.

Wenn Sie die benutzerdefinierte Einstellung der Shortcut-Tasten der Tastatur fertig gestellt haben, klicken Sie die Schaltfläche „**X**“ im Fenster. Damit schließt sich das Software-Fenster, die Software bleibt jedoch im Hintergrund aktiv (was durch das Symbol der Tastatur-Software in der Kontrollleiste angezeigt wird).

5.2 Benutzerdefinierte Einstellung der Maustasten

Sie können mithilfe der Maus-Software die Tasten Ihrer Maus Ihren eigenen Anforderungen anpassen. Doppelklicken Sie auf das Symbol der Maus-Software in Ihrer Kontrollleiste, um die Maus-Software zu öffnen:



Sie können für alle Maus-Tasten benutzerdefinierte Einstellungen vornehmen, indem Sie für jede Taste eine Funktion aus der Dropdown-Liste auswählen.

Hinweis: Wenn Sie die ursprüngliche Funktion wiederherstellen möchten, klicken Sie im Fenster für die benutzerdefinierte Einstellung auf die Schaltfläche „Restore to default [Standardeinstellung wiederherstellen]“.

DEUTSCH

Mithilfe der Maus-Software können Sie auch andere benutzerdefinierte Einstellungen vornehmen wie:

- Einstellen der Zeigergeschwindigkeit
- Ändern der Zeigereinstellungen
- Ändern des Aussehens des Zeigers
- Ändern der Scroll-Rad-Einstellungen

Klicken Sie auf „**Apply [Übernehmen]**“, um die Änderungen für die Tasten zu speichern und klicken Sie dann auf „**OK**“, um das Fenster zu schließen. Damit schließt sich das Software-Fenster, die Software bleibt jedoch im Hintergrund aktiv (was durch das Symbol der Maus-Software in der Kontrollleiste angezeigt wird).

Damit sind Ihre Tastatur und Maus betriebsbereit!

Technische Daten

Schnittstelle	: USB 1.1
Betriebsbereich	: 6 -10 Meter
RF-Frequenz	: 2,4GHz (2,0402 -2,4772 GHz)
RF-Modulation	: FSK
Hopping-Typ	: FHSS (Frequency Hopping Spread Spectrum)
RF-Kanäle	: 48
ID-Nummern	: 16 Bit (65536)
RF-Bandbreite	: 541,667 kHz
RF-Ausgangsleistung	: 1 -2 mW
Maussensor	: Laser
Mausauflösung	: 1600 Dpi
Tracking-Geschw. Maussensor	: +75 cm/Sekunde
Sensor-Report-Rate Maus	: 6400 mal/Sekunde
Leistung Dockingstation	: 5V Gleichstrom (über USB-Port)
Batterietyp Maus	: 2x AAA, 600mAh, Ni-MH
Batterieverbrauch Maus	: Betriebsmodus: < 15 mA Schlafmodus 1: < 3,5 mA Schlafmodus 2: < 0,2 mA
Batterietyp Tastatur	: 2x AAA, Alkali
Batterieverbrauch Tastatur	: Betriebsmodus: < 10 mA Schlafmodus: < 0,2 mA
Betriebstemperatur	: -5 - 40 Grad Celsius
Betriebsluftfeuchte	: 20 % -90 %

Manuel d'Utilisateur

Nous vous félicitons d'avoir acheté votre Souris Laser et Clavier Sans Fils avec Support de Chargement 2,4GHz de Conceptoronic

Vous trouverez dans ce Manuel d'Utilisateur une explication détaillée de l'installation de la Souris Laser et du Clavier Sans Fils de 2,4 GHz avec Support de Chargement

En cas de problème, nous vous conseillons de vous rendre sur notre **site de support technique** (rendez-vous sur le site de www.conceptoronic.net et cliquez sur « Support »). Vous y trouverez la Base de données de la Foire aux Questions.

En cas de questions concernant votre produit et si vous n'obtenez pas de réponse sur notre site Web, n'hésitez pas à nous contacter par e-mail : support@conceptoronic.net

Pour plus d'informations concernant les produits Conceptoronic, veuillez consulter notre site Web : www.conceptoronic.net

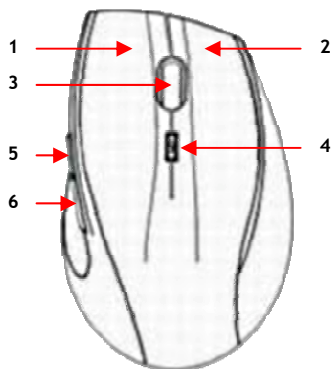
1. Contenu du Coffret

Les éléments suivants sont inclus dans le coffret de la Souris Laser et Clavier Sans Fils avec Support de Chargement de Conceptoronic :

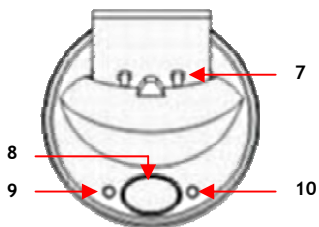
- Clavier Sans Fils (2,4GHz)
- 2 piles alcalines AAA pour le Clavier Sans Fils
- Souris Laser Sans Fils (2,4 GHz)
- 2 piles AAA rechargeables (Ni-MH, 600 mAh) pour la Souris Sans Fils (fournies dans la boîte de la souris)
- Support de Chargement USB
- CD-ROM du produit
- Ce Manuel d'Utilisateur

2. Aperçu du Produit

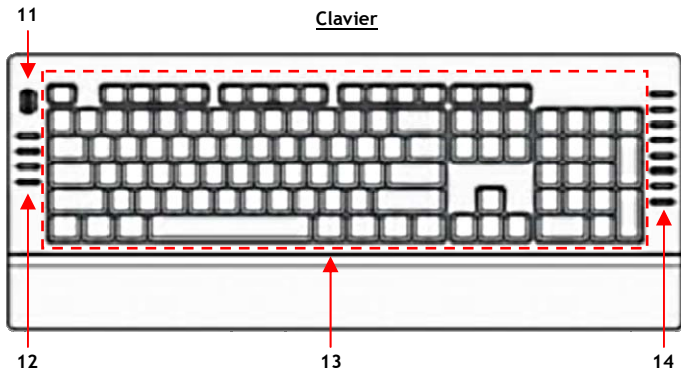
Souris



Support de chargement



Clavier



FRANÇAIS

N°	Description	N°	Description
1	Bouton gauche	8	Bouton "connexion"
2	Bouton droit	9	Led d'activité
3	Molette de la Souris	10	Led de chargement
4	Bouton défilement auto	11	Molette du Clavier
5	Bouton suivant	12	4 Boutons de Raccourcis
6	Bouton précédent	13	Présentation de Clavier standard UK/ES
7	Connecteur de rechargement	14	8 Boutons de Raccourcis

Non visible dans le schéma ci-dessus :

Partie inférieure du Clavier

- Compartiment des piles
- Bouton "connexion"

Partie inférieure de la souris

- Compartiment des piles
- Bouton "connexion"
- Capteur Laser
- Connecteur de rechargement

Support de Chargement

- Câble USB avec connecteur USB

Description des Touches de Raccourci du Clavier

12 touches de raccourci sont disposées sur les parties droite et gauche du clavier. Elles sont configurées pour lancer les tâches les plus courantes de Windows.



Mon Ordinateur*



Veille



Web - Page d'Accueil *



E-mail *



Lecture / Pause *



Augmenter le Volume



Calculatrice *



Rechercher



Favoris *



Multimédia *



Muet



Diminuer le volume

* Les 7 touches suivies d'un * peuvent être programmées pour une fonction différente grâce au software fourni dans le Cd-Rom.

3. Connexion de votre souris et du clavier

3.1 Mettre en place les piles dans la souris

- A. Ouvrez le compartiment des piles sur la base inférieure de la souris.
- B. Insérez les 2 piles AAA rechargeables dans la souris.

Remarque : N'utilisez que des piles rechargeables dans la souris ! Des piles non rechargeables pourraient endommager la souris !

- C. Refermez le compartiment des piles.

3.2 Mettre en place les piles dans le clavier

- A. Ouvrez le compartiment des piles sur la base inférieure du clavier.
- B. Insérez les 2 piles AAA alcalines fournies dans le clavier.
- C. Refermez le compartiment des piles.

3.3 Connexion du support de chargement

- A. Allumez votre ordinateur.
- B. Branchez le connecteur USB sur le support de chargement et sur un port USB libre de votre ordinateur. La Led d'Activité du support de chargement s'allume en vert.

Le support de chargement est automatiquement détecté et installé. Aucune installation de driver n'est nécessaire.

3.4 Connexion de la souris et du clavier avec le support de chargement

La souris et le clavier sont, par défaut, connectés au support de chargement. Si vous deviez refaire une connexion, veuillez suivre les indications suivantes:

- A. Appuyez sur le bouton 'Connect' du support de chargement. La LED d'activité clignote en vert.

Remarque : Le support de chargement reste en mode connexion pendant 15 secondes. Au bout de 15 secondes le mode de connexion prend fin. Si votre souris et votre clavier ne sont pas connectés durant ces 15 secondes, appuyez à nouveau sur le bouton "Connect".

- B. Appuyez sur le bouton 'Connect' sur la base inférieure de la souris. La Led d'activité du support de chargement clignote rapidement.
- C. Appuyez sur le bouton 'Connect' sur la base inférieure du clavier. La Led d'activité du support de chargement clignote rapidement quelques instants.

La souris et le clavier sont désormais connectés au support de chargement.

4. Installation du Software

Avec le software fourni vous pouvez contrôler le statut de la touche de verrouillage des chiffres, des majuscules et le défilement dans le plateau système de Windows, et personnaliser le comportement des touches de raccourci sur le clavier et la souris.

- A. Placez le CD-ROM du produit dans votre lecteur de CD-ROM. Le Menu à Lancement Automatique doit apparaître automatiquement. Si le Menu n'apparaît pas, utilisez Windows Explorer pour vous déplacer dans le Cd-Rom et exécuter "Autorun.exe".



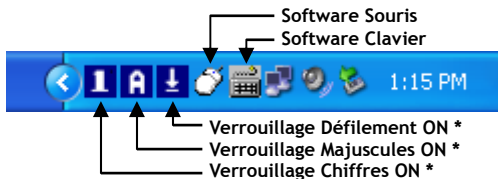
- B. Sélectionnez l'option "Install Software" dans le menu à lancement automatique.
- C. L'Assistant de Configuration apparaît. Cliquez sur « **Next** » [*Suivant*] pour continuer.
- D. Modifiez le répertoire de destination de l'installation avec le bouton "Browse" [*Naviguer*] ou laissez le répertoire par défaut. Cliquez sur « **Next** » [*Suivant*] pour continuer.

Le software s'installe sur votre ordinateur.

- E. Lorsque l'Assistant de Configuration est terminé, sélectionnez "Yes, I want to restart my computer now" [*Oui, je veux redémarrer mon ordinateur maintenant*] et cliquez sur "Finish" [*Terminer*] pour quitter l'Assistant de Configuration.

5. Personnaliser les paramètres du clavier et de la souris

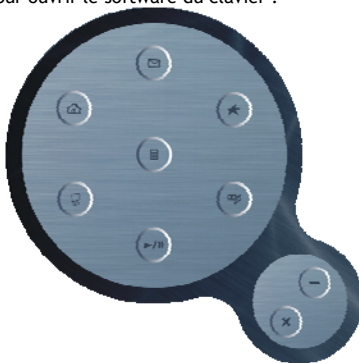
Lorsque le logiciel est installé sur votre ordinateur, le logiciel du clavier et de la souris affiche de nombreux icônes sur votre plateau système :



* Les icônes de verrouillage de défilement, de majuscules et de chiffres ne sont affichées que lorsque ces options de clavier sont actives.

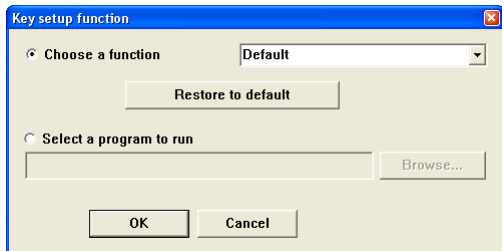
5.1 Personnalisation des touches de raccourci du clavier

Vous pouvez personnaliser les touches de raccourci du clavier avec le logiciel du clavier. Cliquez deux fois sur l'icône du logiciel du clavier dans votre plateau système pour ouvrir le logiciel du clavier :



FRANÇAIS

Les icônes du software représentent les touches du clavier. Cliquez sur une touche dans le software pour personnaliser le comportement de la touche :



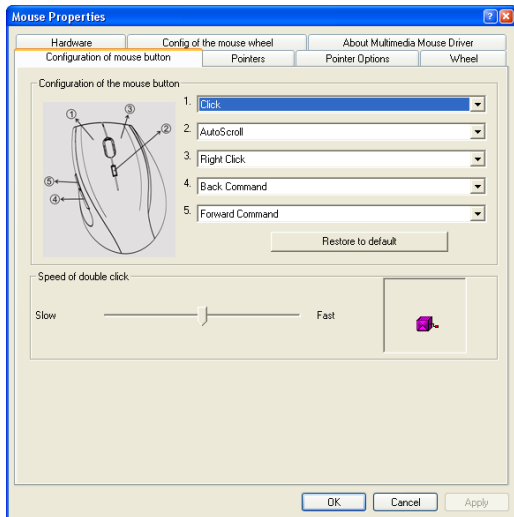
Dans la liste "Choose a function" [Choisir une fonction] vous pouvez choisir une liste de commandes fournies par la version de windows installée sur votre ordinateur. Vous pouvez sélectionner une fonction dans la liste à attribuer à la touche ou "Select a program to run" [Sélectionner un programme à lancer]. Cliquez sur "OK" pour enregistrer les modifications sur la touche.

Remarque : Si vous souhaitez restaurer la fonction originale, sélectionnez la touche "Restore to default" [Restaurer aux valeurs par défaut] dans la fenêtre de personnalisation.

Lorsque vous avez terminé de personnaliser les touches de raccourci du clavier, cliquez sur la touche "X" dans le software. Vous refermez ainsi la fenêtre du software mais celui-ci reste actif sur le clavier (indiqué par l'icône du software du clavier dans le plateau système).

5.2 Personnalisation des boutons de la souris

Vous pouvez personnaliser les boutons de votre souris avec le software de la souris. Cliquez deux fois sur l'icône du software de la souris dans votre plateau système pour ouvrir le software de la souris :



Vous pouvez personnaliser chaque bouton de la souris en sélectionnant une fonction dans la liste déroulante pour chaque bouton.

Remarque : Si vous souhaitez restaurer la fonction originale, sélectionnez la touche **"Restore to default"** [Restaurer aux valeurs par défaut] dans la fenêtre de personnalisation.

FRANÇAIS

Dans le software de la souris, vous pouvez également personnaliser d'autres paramètres, comme :

- Régler la vitesse du pointeur.
- Modifier les paramètres du pointeur.
- Modifier l'apparence du pointeur.
- Changer le comportement de la molette.

Cliquez sur "**Apply**" [*Appliquer*] pour enregistrer les changements sur les boutons et cliquez sur "**OK**" pour refermer la fenêtre. Vous refermez ainsi la fenêtre du software mais celui-ci reste actif sur le clavier (indiqué par l'icône du software de la souris dans le plateau système).

***Vous pouvez dès à présent utiliser
votre clavier et votre souris !***

Spécifications

Interface	: USB 1,1
Portée	: 6 -10 mètres
Fréquence RF	: 2,4GHz (2,0402 -2,4772 GHz)
Modulation RF	: FSK
Type de saut	: FHSS (Étalement de Spectre par Saut de Fréquence)
Canaux RF	: 48
Numéros ID	: 16 bits (65536)
Largeur de bande RF	: 541,667 kHz
Puissance de sortie RF	: 1 -2 mW
Type de Capteur de la Souris	: Laser
Résolution de la Souris	: 1600 Dpi
Vitesse de Suivi de Capteur	: +75 cm/secondes
Vitesse de Rapport du Capteur	: 6400 fois / seconde
Puissance du support de chargement	: 5V DC (par port USB)
Type de Piles de la Souris	: 2x AAA, 600mAh, Ni-MH
Consommation de la Pile de la Souris	: Mode d'exploitation : < 15 mA Mode Veille 1 : < 3,5 mA Mode Veille 2 : < 0,2 mA
Type de Piles du Clavier	: 2 piles alcalines AAA
Consommation de la Pile du Clavier	: Mode d'exploitation : < 10 mA Mode Veille : < 0,2 mA
Température de travail	: -5 - 40 degrés celcius
Humidité de travail	: 20 % -90 %

Conceptronic CKMS24LUK & CKMS24LES

Manuale d'uso

Vi ringraziamo per aver acquistato la Tastiera wireless e il Mouse laser 2.4GHz con Docking Station di Conceptronic.

Il presente Manuale d'uso spiega passo a passo come installare la Tastiera wireless e il Mouse laser 2.4GHz con Docking Station di Conceptronic.

In caso di problemi, vi consigliamo di visitare il nostro **sito di supporto** (collegandovi su www.conceptronic.net e facendo clic su "Support"), dove si trova il database delle FAQ (Risposte alle domande più frequenti).

In caso di domande di altro tipo riguardanti il prodotto, che non appaiono nel nostro sito web, vi preghiamo di mettervi in contatto con noi attraverso l'indirizzo di posta elettronica: support@conceptronic.net

Per ulteriori informazioni sui prodotti Conceptronic, potete visitare il sito web Conceptronic: www.conceptronic.net

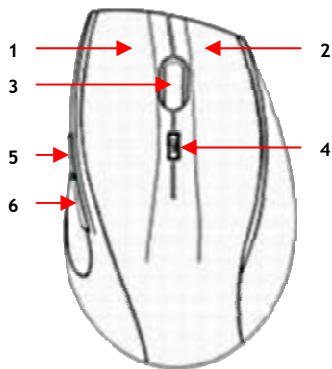
1. Contenuto della confezione

La confezione contenente la Tastiera wireless e il Mouse laser 2.4GHz con Docking Station di Conceptronic è composta dai seguenti elementi:

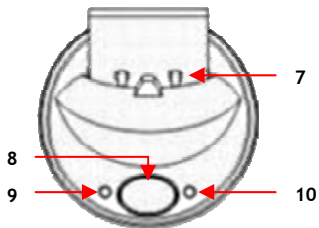
- Tastiera wireless (2.4GHz)
- 2 batterie alcaline tipo AAA per la tastiera wireless
- Mouse laser wireless (2.4GHz)
- 2 batterie ricaricabili tipo AAA (Ni-MH, 600mAh) per il mouse wireless (in dotazione nella confezione del mouse)
- Docking Station USB per Mouse laser 2.4GHz
- CD-ROM del prodotto
- Il presente Manuale d'uso

2. Spiegazione del prodotto

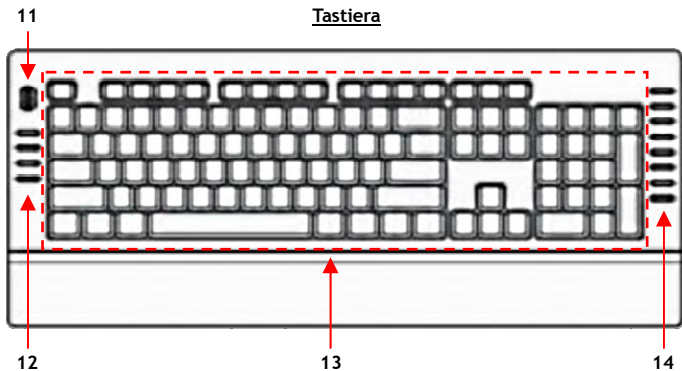
Mouse



Docking station



Tastiera



ITALIANO

N.	Descrizione	N.	Descrizione
1	Tasto sinistro	8	Pulsante di connessione
2	Tasto destro	9	LED di attività
3	Rotella scorrimento mouse	10	LED di ricarica
4	Tasto scorrimento autom.	11	Rotella di scorrimento tastiera
5	Tasto Avanti	12	4 tasti scorciatoia
6	Tasto Indietro	13	Tastiera UK/ES standard
7	Connettore di ricarica	14	8 tasti scorciatoia

Non visibili nelle immagini in alto:

Parte inferiore della tastiera

- Compartimento per la batteria
- Pulsante di connessione

Parte inferiore del mouse

- Compartimento per la batteria
- Pulsante di connessione
- Sensore laser
- Connettore di ricarica

Docking station

- Cavo USB con connettore USB

Descrizione scorciatoie tastiera:

Sulla sinistra e sulla destra della tastiera esistono 12 tasti scorciatoia, preconfigurati in modo tale da poter aprire i programmi di Windows maggiormente utilizzati.



Risorse del Computer *



Sleep



Web - Home *



E-mail *



Play / Pausa *



Alza volume



Calcolatrice *



Ricerca



Favoriti *



Media *



Silenzia



Abbassa volume

* I sette tasti contrassegnati mediante un * si possono programmare per rispondere a una funzione diversa, utilizzando il software in dotazione nel CD-ROM.

3. Come collegare il mouse e la tastiera

3.1 Come introdurre le batterie nel mouse

- A. Aprire lo scompartimento per le batterie posto nella zona inferiore del mouse.
- B. Introdurre nel mouse le due batterie ricaricabili tipo AAA in dotazione.

Nota: Utilizzare solo batterie ricaricabili per il mouse! In caso contrario, il mouse si potrebbe guastare!

- C. Richiudere lo scompartimento per le batterie.

3.2 Come introdurre le batterie nella tastiera

- A. Aprire lo scompartimento per le batterie posto nella zona inferiore della tastiera.
- B. Introdurre nella tastiera le due batterie alcaline tipo AAA.
- C. Richiudere lo scompartimento per le batterie.

3.3 Come collegare la docking station

- A. Accendere il computer.
- B. Collegare il connettore USB della docking station a una porta USB disponibile del computer. Il LED di attività della docking station diventerà verde.

La docking station verrà riconosciuta e installata automaticamente. Non è necessaria nessuna installazione mediante driver.

3.4 Come collegare il mouse e la tastiera alla docking station

Il mouse e la tastiera sono collegati per default alla docking station. Nel caso in cui fosse necessario collegarli di nuovo, attenersi ai seguenti passi:

- A. Premere il pulsante “Connect” della docking station. Il LED di attività lampeggerà in verde.

Nota: La docking station resterà in modalità connessione per 15 secondi, dopo i quali tornerà in modo normale. Se il mouse e la tastiera non sono stati connessi entro tali 15 secondi, premere di nuovo il pulsante “Connect”.

- B. Premere il pulsante “Connect” posto nella parte inferiore del mouse. Il LED di attività della docking station inizierà a lampeggiare velocemente.
- C. Premere il pulsante “Connect” posto nella parte inferiore della tastiera. Il LED di attività della docking station inizierà a lampeggiare velocemente per alcuni secondi.

Il mouse e la tastiera sono collegati alla docking station.

4. Installazione del software

Grazie al software in dotazione, è possibile controllare lo stato del Blocco Numeri, Blocco Maiuscola e Blocco Scorrimento nel vassoio di sistema di Windows, e personalizzare il modo in cui agiranno i tasti scorciatoia sulla tastiera e il mouse.

- A. Introdurre il CD-ROM del prodotto nell'apposita unità. Dovrebbe apparire automaticamente il Menu di avvio; in caso contrario, aprire Esplora risorse per consultare il CD-ROM e aprire **"Autorun.exe"**.



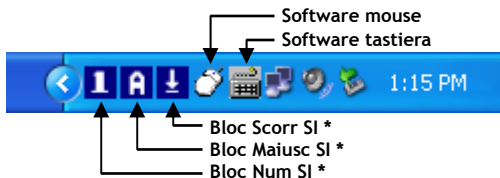
- B. Selezionare l'opzione **"Install Software"** nel Menu.
 C. Apparirà il Programma di Configurazione Assistita. Fare clic su **"Next"** (Avanti) per continuare.
 D. Modificare la destinazione d'installazione utilizzando il tasto **"Sfoggia"**, o mantenere la destinazione di default. Fare clic su **"Next"** (Avanti) per continuare.

Il software verrà installato sul computer.

- E. Una volta portata a termine l'installazione del software, selezionare **"Yes, I want to restart my computer now"** e fare clic su **"Finish"** (Fine) per finire.

5. Come personalizzare la tastiera e il mouse

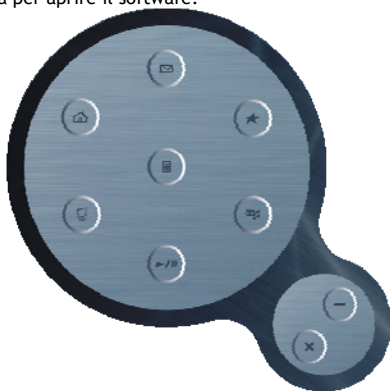
Una volta installato il software sul computer, il software della tastiera e del mouse mostreranno diverse icone nel vassoio di sistema:



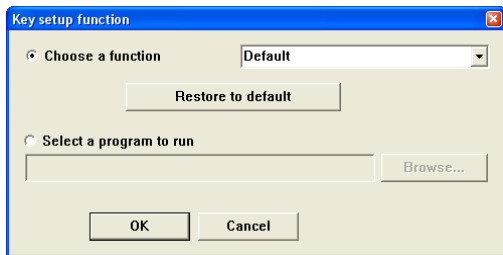
* Le icone Bloc Scorr, Bloc Maiusc e Bloc Num appaiono solo quando tali caratteristiche della tastiera sono attive.

5.1 Personalizzazione dei tasti scorciatoia di tastiera

È possibile personalizzare i tasti scorciatoia della tastiera utilizzando il software della tastiera. Fare doppio clic sull'icona relativa al software della tastiera nel vassoio di sistema per aprire il software:



Le icone nel software rappresentano i pulsanti della tastiera. Facendo clic su un tasto nel software, è possibile personalizzarne il comportamento:



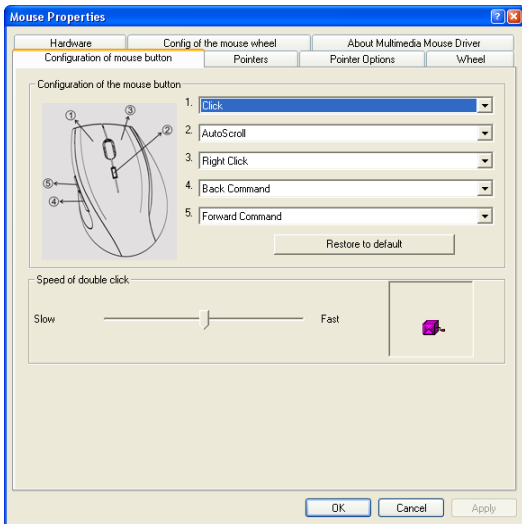
Nella lista “**Choose a function**” (Seleziona funzione), appare un elenco dei comandi forniti dalla versione di Windows installata sul computer. Basta selezionare una delle funzioni che appaiono nell’elenco per assegnarla al tasto, o selezionare “**Select a program to run**” (Scegli programma da aprire) dal computer. Fare clic su “**OK**” per salvare le modifiche del tasto.

Nota: Nel caso in cui si desideri riportare il tasto alla funzione originaria, selezionare “**Restore to default**” (Riporta su default) nella finestra relativa alla personalizzazione.

Una volta terminato di personalizzare i tasti scorciatoia della tastiera, fare clic sul pulsante “**X**” del software. In questo modo verrà chiusa la finestra del software, mantenendolo però attivo sullo sfondo (come indicherà l’icona relativa al software della tastiera nel vassoio di sistema).

5.2 Personalizzazione dei tasti scorciatoia del mouse

È possibile personalizzare i tasti scorciatoia del mouse utilizzando il software del mouse. Fare doppio clic sull'icona relativa al software del mouse nel vassoio di sistema per aprire il software:



È possibile personalizzare tutti i tasti del mouse selezionando una caratteristica dall'elenco a discesa di ciascun pulsante.

Nota: Nel caso in cui si desideri riportare il tasto alla funzione originaria, selezionare “**Restore to default**” (Riporta su default) nella finestra relativa alla personalizzazione.

ITALIANO

Nel software del mouse, è anche possibile personalizzare altri parametri come:

- Regolare la velocità del puntatore.
- Modificare i parametri di configurazione del puntatore.
- Modificare il modo in cui appare il puntatore.
- Modificare il comportamento della rotella di scorrimento.

Fare clic su **“Apply”** (Applica) per salvare le modifiche dopo di che fare clic su **“OK”** per chiudere la finestra. In questo modo verrà chiusa la finestra del software, mantenendolo però attivo sullo sfondo (come indicherà l'icona relativa al software del mouse nel vassoio di sistema).

La tastiera e il mouse sono pronti per essere usati!

Specifiche

Interfaccia	: USB 1.1
Distanza operativa	: 6 -10 metri
Frequenza RF	: 2.4GHz (2.0402 -2.4772 GHz)
Modulazione di frequenza	: FSK
Tipo Hopping	: FHSS (Frequency Hopping Spread Spectrum)
Canali RF	: 48
Numeri ID	: 16 bits (65536)
Larghezza banda RF	: 541.667 kHz
Potenza in uscita RF	: 1 -2 mW
Tipo di sensore Mouse	: Laser
Risoluzione Mouse	: 1600 Dpi
Velocità punt. sensore Mouse	: +75 cm/secondo
Report rate sensore Mouse	: 6400 volte/secondo
Alimentazione Docking station	: 5V DC (mediante porta USB)
Tipo batteria Mouse	: 2x AAA, 600mAh, Ni-MH
Consumo batteria Mouse	: Modo operativo: < 15 mA Modo Sleep 1: <3.5 mA Modo Sleep 2: < 0.2 mA
Tipo batteria Tastiera	: 2x AAA, alcaline
Consumo batteria Tastiera	: Modo operativo: < 10 mA Modo Sleep : <0.2 mA
Temperatura di lavoro	: -5 -40 gradi celsius
Umidità di lavoro	: 20 % -90 %

Conceptronic CKMS24LUK & CKMS24LES

Manual do Utilizador

Parabéns pela aquisição do seu Teclado Sem Fios & Rato Óptico com Estação de Encaixe 2.4GHz Conceptronic.

Este Manual do Utilizador oferece-lhe uma explicação detalhada sobre o modo como instalar o Teclado Sem Fios & Rato Óptico com Estação de Encaixe 2.4GHz Conceptronic.

Quando ocorrem problemas, aconselhamo-lo a visitar o nosso site de apoio (aceder ao site www.conceptronic.net e clique em “Apoio”. Aqui encontrará a Base de Dados das Perguntas Frequentes.

Quando possuir outras questões sobre o seu produto e não conseguir encontrar a resposta no nosso site, contacte-nos via e-mail: apoio@conceptronic.net

Para mais informações sobre os produtos Conceptronic, por favor visite o site da Conceptronic: www.conceptronic.net

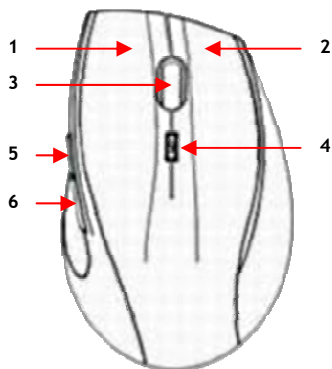
1. Conteúdo da embalagem

Os seguintes itens integram a embalagem do Teclado Sem Fios & Rato Óptico com Estação de Encaixe 2.4GHz da Conceptronic.

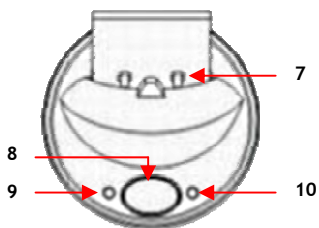
- Teclado Sem Fios (2.4GHz)
- 2 pilhas alcalinas AAA para o Teclado Sem Fios
- Rato Óptico Sem Fios (2.4GHz)
- 2 pilhas recarregáveis AAA (Ni-MH, 600mAh) para o Rato Sem Fios (Incluídas na caixa do rato)
- Estação de Encaixe USB
- CD-ROM do Produto
- Este Manual do Utilizador

2. Descrição do Produto

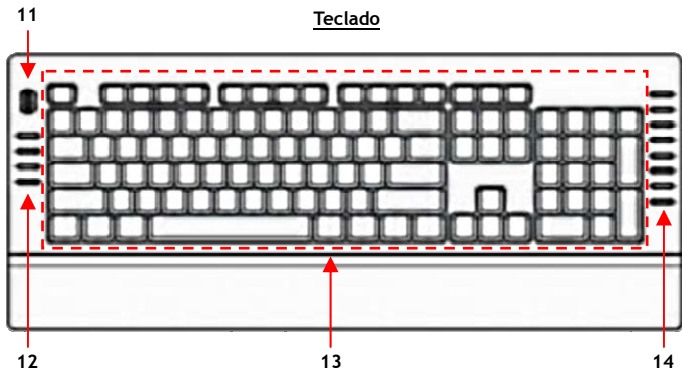
Rato



Estação de Encaixe



Teclado



PORTUGUÊS

Nº	Descrição	Nº	Descrição
1	Botão esquerdo	8	Botão "Ligar"
2	Botão direito	9	LED de Actividade
3	Roda Scroll do Rato	10	LED de Carga
4	Botão scroll automático	11	Roda Scroll do Teclado
5	Botão seguinte	12	4 Botões de atalho
6	Botão anterior	13	Formato de Teclado normal UK/ES
7	Conector de recarga	14	8 Botões de atalho

Não visível nas imagens acima:

Parte inferior do Teclado

- Compartimento das pilhas
- Botão "Ligar"

Estação de encaixe







- Cabo USB com conector USB

Parte inferior do rato

- Compartimento das pilhas
- Botão "Ligar"
- Sensor Laser
- Conector de recarga

Descrição do Atalho para o Teclado:

Nos lados esquerdo e direito do teclado, existem 12 botões de atalho. Estes botões de atalho encontram-se pré-configurados para iniciar as tarefas comuns no Windows.

	O Meu Computador *
	Descanso
	Web - Home *
	E-mail *
	Reproduzir/Pausa *
	Aumentar Volume

	Calculadora *
	Pesquisa
	Favoritos *
	Media *
	Sem Som
	Diminuir Volume

* Os 7 botões marcados com um * podem ser programados para uma função diferente através do software incluído no CD-ROM.

3. Ligar o seu rato & teclado

3.1 Inserir as pilhas no rato

- A. Abra o compartimento das pilhas na parte inferior do rato.
- B. Insira as 2 pilhas recarregáveis AAA fornecidas no rato.

Nota: Utilize apenas as pilhas recarregáveis no rato! Se utilizar pilhas não-recarregáveis poderá danificar o seu rato!

- C. Feche o compartimento das pilhas

3.2 Inserir as pilhas no teclado

- A. Abra o compartimento das pilhas na parte inferior do teclado.
- B. Insira as 2 pilhas recarregáveis AAA fornecidas no teclado.
- C. Feche o compartimento das pilhas

3.3 Ligar a estação de encaixe

- A. Ligue o seu computador.
- B. Ligue o conector USB da estação de encaixe a uma entrada USB livre no seu computador. O LED de Actividade na estação de encaixe tornar-se-á verde.

A estação de encaixe será reconhecida e instalada automaticamente. Não é necessária qualquer instalação de controlador.

PORTUGUÊS

3.4 Ligar o rato e o teclado à estação de ancoragem

Por defeito, o rato e o teclado estão ligados à estação de ancoragem. Caso os tenha de voltar a ligar, pode seguir as seguintes instruções:

- A. Carregue no botão '**Connect**' (**Ligar**) na estação de ancoragem. A luz de actividade vai piscar a verde.

Nota: A estação de ancoragem vai ficar em modo de ligação durante 15 segundos. Após de 15 segundos, o modo de ligação acaba. Se o seu rato e teclado não forem ligados no espaço de 15 segundos, carregue novamente no botão '**Connect**' (**Ligar**).

- B. Carregue no botão '**Connect**' (**Ligar**) na parte de baixo do rato. A luz de actividade da estação de ancoragem começa a piscar rapidamente.
- C. Carregue no botão '**Connect**' (**Ligar**) na parte de baixo do teclado. A luz de actividade da estação de ancoragem vai piscar rapidamente durante breves instantes.

O rato e o teclado estão agora ligados à estação de ancoragem.

4. Instalação do software

Com o software fornecido, pode verificar o estado das suas teclas num-lock, caps-lock e scroll-lock na caixa do sistema do Windows e personalizar o comportamento dos botões de atalho no seu teclado e rato.

- A. Insira o CD-ROM do Produto no seu controlador de CD-ROM. O Menu Autorun deverá aparecer automaticamente. Se o Menu não surgir, utilize o Explorador do Windows para navegar até ao CD-ROM e executar o ficheiro “Autorun.exe”.



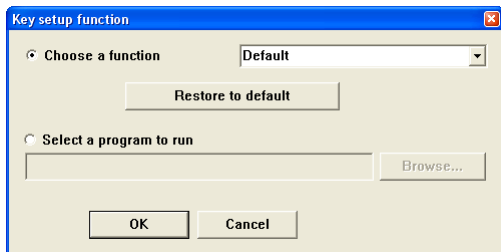
- B. Selecione a opção “**Install Software**” (Instalar Software) no Menu.
C. O Assistente de Instalação irá surgir. Clique em “**Next**” (Seguinte) para continuar.
D. Modifique o destino da instalação com o botão “**Browse**” (Procurar) ou mantenha o destino da instalação pré-configurado. Clique em “**Next**” (Seguinte) para continuar.

O software será instalado no seu computador.

- E. Quando a instalação do software for concluída, Selecione “**Yes, I want to restart my computer now**” (Sim, pretendo reiniciar o meu computador agora) e clique em “**Finish**” (Concluir) para concluir a instalação do software.

PORTUGUÊS

Os ícones no software representam os botões no teclado. Ao clicar num botão do software, pode personalizar o comportamento do botão:



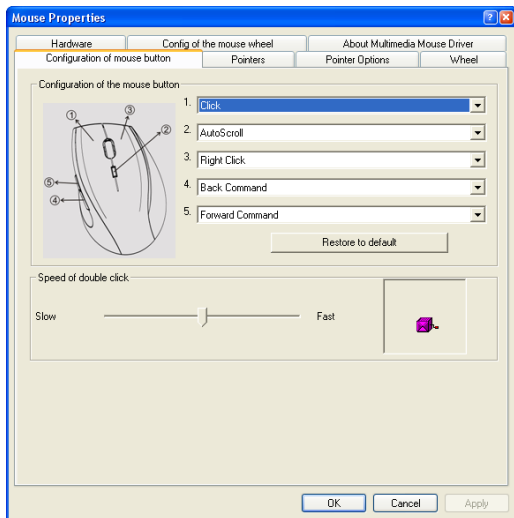
Na lista “**Choose a function**” (Escolher uma função), poderá encontrar uma lista de comandos que são fornecidos pela versão do Windows instalada no seu computador. Pode seleccionar uma função a partir da lista para atribuir ai botão ou “**Select a program to run**” (Seleccionar um programa para executar) a partir do seu computador. Clique em “**OK**” para guardar as alterações efectuadas ao botão.

Nota: Se pretender restaurar a função inicial, seleccione o botão “**Restore to default**” (Restaurar Pré-configuração) na janela de personalização.

Quando concluir a personalização dos seus botões de atalho do teclado, clique no botão “**X**” no software. Tal fecha a janela do software mas manterá o software activo em segundo plano (indicado através do ícone do software do teclado na caixa do sistema).

5.2 Personalização dos botões do rato

Pode personalizar os botões do seu rato com o software do rato. Clique duas vezes sobre o ícone do software do rato na sua caixa do sistema para abrir o software do rato:



Pode personalizar cada um dos botões do rato, seleccionando uma característica da lista pendente para cada um dos botões.

Nota: Se pretender restaurar a função inicial, seleccione o botão “Restore to default” (Restaurar Pré-configuração) na janela de personalização.

PORTUGUÊS

No software do rato, pode também personalizar outras definições, tais como:

- Ajustar a velocidade do ponteiro.
- Alterar as definições do ponteiro.
- Alterar o aspecto do ponteiro.
- Alterar o comportamento da roda scroll.

Clique em “Apply” (Aplicar) para guardar as alterações efectuadas aos botões e clique em “OK” para fechar a janela. Tal fecha a janela do software mas manterá o software activo em segundo plano (indicado através do ícone do software do rato na caixa do sistema).

O seu teclado e rato estão agora prontos a usar!

Especificações

Interface	: USB 1.1	
Distância de funcionamento	: 6 -10 metros	
Frequência RF	: 2.4GHz (2.0402 -2.4772 GHz)	
Modulação RF	: FSK	
Tipo de salto	: FHSS (Espectro Disperso do Salto de Frequência)	
Canais RF	: 48	
Números ID	: 16 bits (65536)	
Largura de banda RF	: 541,667 kHz	
Potência de saída RF	: 1 -2 mW	
Tipo de Sensor do Rato	: Laser	
Resolução do Rato	: 1600 Dpi	
Velocidade de mudança do sensor do rato	:	+75 cm/segundo
Índice de reporte do Sensor do Rato	:	6400 vezes/segundo
Potência da estação de encaixe	: 5V DC (através da entrada USB)	
Tipo de Pilhas do Rato	: 2x AAA, 600mAh, Ni-MH	
Consumo de Pilha do rato	: Modo de funcionamento:	< 15 mA
	Modo de Descanso 1:	< 3,5 mA
	Modo de Descanso 2:	< 0,2 mA
Tipo de Pilha do Teclado	: 2x AAA, alcalinas	
Consumo de Pilha do Teclado	: Modo de funcionamento:	< 10 mA
	Modo de Descanso:	< 0,2 mA
Temperatura de funcionamento	: -5 -40 graus celcius	
Humidade de funcionamento	: 20 % -90 %	

Használati utasítás

**Köszönjük, hogy a Conceptronic dokkolóegységes,
2,4 GHz-es, vezeték nélküli billentyűzetét és
lézeregerét választotta.**

Ez a használati utasítás lépésről lépésre elmagyarázza, miként kell a Conceptronic dokkolóegységes, 2,4 GHz-es, vezeték nélküli billentyűzetét és lézeregerét telepítenie.

Ha probléma jelentkezne, azt tanácsoljuk, hogy keresse fel **terméktámogatást nyújtó webhelyünket** (látogasson el a www.conceptronic.net honlapra, majd kattintson a „Support”-ra). Ott található ugyanis a gyakran ismétlődő kérdések (GYIK) adatbázisa.

Ha a termékkel kapcsolatban további kérdése volna, és arra választ webhelyünkön nem talál, e-mailben is fordulhat hozzánk:
support@conceptronic.net

A Conceptronic termékekkel kapcsolatos további tájékozódás végett látogasson el a Conceptronic webhelyére: www.conceptronic.net

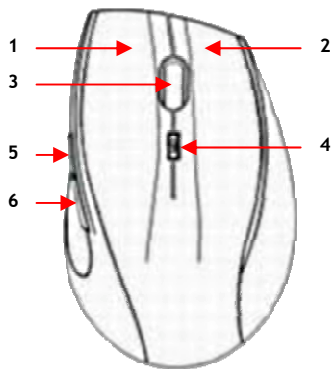
1. A csomag tartalma

A Conceptronic dokkolóegységes, 2,4 GHz-es, vezeték nélküli billentyűzetét és lézeregerét tartalmazó csomagban az alábbiak találhatóak:

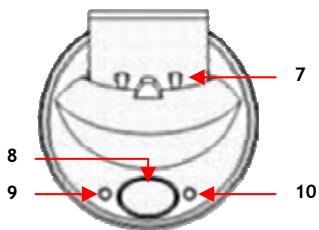
- Vezeték nélküli billentyűzet (2,4 GHz-es)
- 2 lúgos AAA elem a vezeték nélküli billentyűzethez
- Vezeték nélküli lézereger (2,4 GHz-es)
- 2 újratölthető AAA akkumulátor (Ni-MH, 600 mAh) a vezeték nélküli egerhez (az egeret tartalmazó doboz tartozéka)
- USB-dokkolóegység a 2,4 GHz-es
- Termékismertető CD-ROM
- Ez a használati utasítás

2. A termék áttekintése

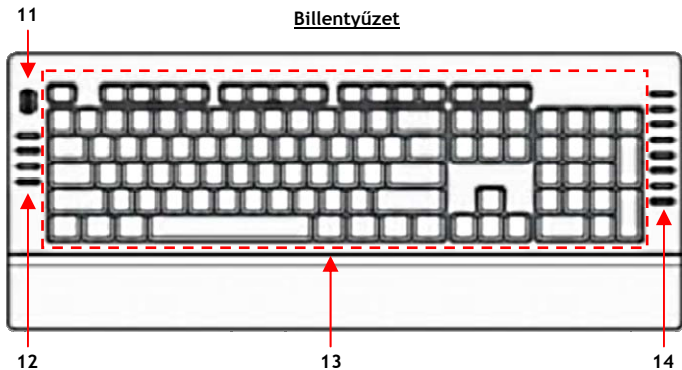
Egér



Dokkolóegység



Billentyűzet



Sz.	Leírás	Sz.	Leírás
1.	Bal oldali gomb	8.	„Connect” gomb
2.	Jobb oldali gomb	9.	Tevékenyséjelző LED
3.	Az egér görgetőkereke	10.	Töltésjelző LED
4.	Automatikus görgetőgomb	11.	A billentyűzet görgetőkereke
5.	„Következő” gomb	12.	4 gyorsbillentyű-gomb
6.	„Előző” gomb	13.	Szokványos UK/ES billentyűzet elrendezés
7.	Utántöltő csatlakozó	14.	8 gyorsbillentyű-gomb

A fenti képeken nem látható:

A billentyűzet alján

- Elemrekesz
- „Connect” gomb

Az egér alján

- Elemrekesz
- „Connect” gomb
- Lézerérzékelő
- Utántöltő csatlakozó

A dokkológységen

- USB-kábel USB-csatlakozóval

A billentyűzet gyorsbillentyűinek az ismertetése:

A billentyűzet bal és jobb oldalán összesen 12 gyorsbillentyű-gomb van. Ezek a gyorsbillentyű-gombok előre konfiguráltak, és megszokott feladatoknak a Windowsnál történő elindítására szolgálnak.

	My Computer *		Számológép *
	Alvó üzemmód		Keresés
	Webes honlap *		Kedvencek *
	E-mail *		Média *
	Lejátszás/Szünet *		Elnémítás
	Hangerő felerősítése		Hangerő lecsökkentése

* A *-gal jelölt 7 gomb a CD-ROM-on található szoftver segítségével különböző funkciókra programozható.

3. Az egér és a billentyűzet csatlakoztatása

3.1 Az akkumulátorok behelyezése az egérbe

- A. Nyissa fel az akkumulátorrekeszt az egér alján.
- B. Tegye be a 2 mellékelt, újratölthető AAA akkumulátort az egérbe.

Megjegyzés: Az egérben csak újratölthető akkumulátorokat használjon! Ha nem újratölthető akkumulátorokat használ, tönkretetheti az egeret!

- C. Zárja vissza az akkumulátorrekeszt.

3.2 Az elemek behelyezése a billentyűzetbe

- A. Nyissa fel az elemrekeszt a billentyűzet alján.
- B. Tegye be a tartozékot képező két lúgos AAA elemet a billentyűzetbe.
- C. Csukja vissza az elemrekeszt.

3.3 A dokkolóegység csatlakoztatása

- A. Kapcsolja be a számítógépet.
- B. Csatlakoztassa a dokkolóegység USB-csatlakozóját valamelyik szabad USB-porthoz a számítógépen. A dokkolóegység tevékenységjelző LED-je folyamatosan zölden világít.

A dokkolóegységet a gép automatikusan felismeri és telepíti. Ehhez nincs szükség semmilyen illesztőprogram telepítésére.

3.4. Az egér és a billentyűzet csatlakoztatása a dokkolóegységhez

Alapértelmezésben az egér és a billentyűzet a dokkolóegységhez van csatlakoztatva.

Abban az esetben, ha azokat újból csatlakoztatni kell, az alábbi utasításokat kövesse:

- A. Nyomja meg a „Connect” gombot a dokkolóegységen. A tevékenységjelző LED zölden villog.

Megjegyzés: A dokkolóegység 15 mp-ig csatlakoztatás üzemmódban marad. 15 mp elteltével a csatlakoztatás üzemmód véget ér. Ha egere és billentyűzete 15 mp-en belül nincs csatlakoztatva, nyomja meg ismét a „Connect” gombot.

- B. Nyomja meg a „Connect” gombot az egér alján. A tevékenységjelző LED a dokkolóegységen gyorsan villogni kezd.
- C. Nyomja meg a „Connect” gombot az egér alján. A tevékenységjelző LED a dokkolóegységen rövid ideig gyorsan villog.

Az egér és a billentyűzet ezzel csatlakoztatva van a dokkolóegységhez.

4. A szoftver telepítése

A mellékelt szoftver segítségével ellenőrizheti a num-lock, a caps-lock és a scroll-lock állapotát a Windows tálcáján, majd testreszabhatja a gyorsbillentyűk viselkedését mind a billentyűzet, mind az egér esetében.

- A. Tegye be a termékismertető CD-ROM-ot a CD-ROM-meghajtóba. Az Autorun menünek automatikusan meg kell jelennie. Ha a menü nem jelenik meg, a Windows Explorer segítségével navigáljon a CD-ROM-hoz, majd hajtsa végre az „Autorun.exe”-t.



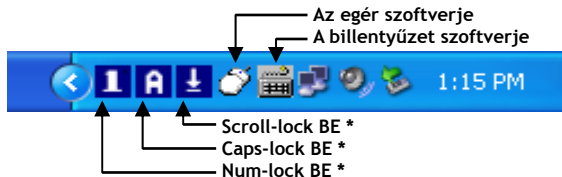
- B. Jelölje ki az „Install Software” opciót a menün.
 C. A telepítővarázsló jelenik meg. A folytatáshoz kattintson a „Next”-re.
 D. Módosítsa a telepítési célhelyet a „Browse” gombbal, vagy tartsa meg a telepítés alapértelmezett célhelyét. A folytatáshoz kattintson a „Next”-re.

A szoftver ezután a számítógépre települ.

- E. Ha a szoftver telepítése befejeződött, jelölje ki a „Yes, I want to restart my computer now”-t, majd kattintson a „Finish”-re, ha be akarja fejezni a szoftver telepítését.

5. A billentyűzet és az egér beállításainak testreszabása

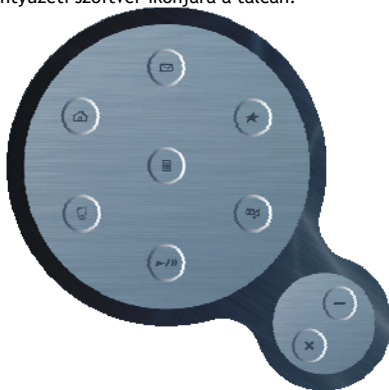
Ha a szoftver már a számítógépre telepítődött, a billentyűzet és az egér szoftverje több ikont is megjelenít a tálcán:



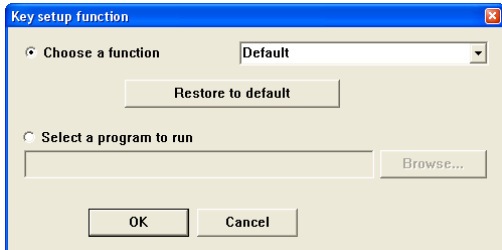
* A scroll-lock, caps-lock és num-lock ikonok csak akkor láthatók, ha a billentyűzetnek ezek a funkciói aktívak.

5.1 A billentyűzet gyorsbillentyűinek testreszabása

A billentyűzet gyorsbillentyűi a billentyűzethez tartozó szoftver segítségével testreszabhatók. A billentyűzethez tartozó szoftver megnyitásához duplán kattintson a billentyűzeti szoftver ikonjára a tálcán:



A szoftverhez tartozó ikonok képviselik a billentyűzeten látható gombokat. A szoftverhez tartozó valamelyik gombra kattintva testreszabhatja az adott gomb viselkedését:



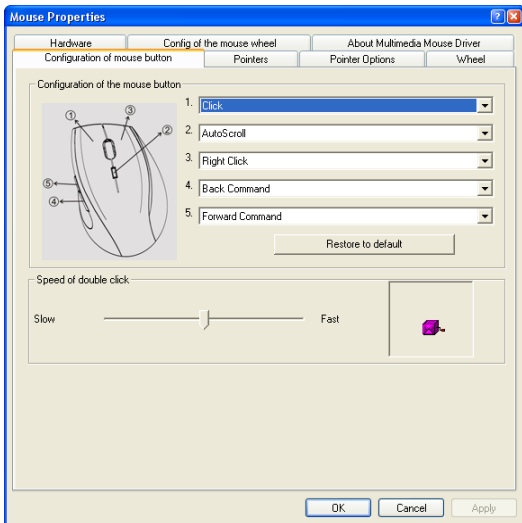
A „Choose a function” listán található egy lista azokról a parancsokról, amelyeket az adott számítógépen telepített Windows-verzió kínál. Saját számítógépéről kijelölhet egy funkciót ezen a listán az adott gombhoz történő hozzárendelés érdekében, illetve kijelölheti a „Select a program to run”-t is. A gombon eszközölt változtatások elmentéséhez kattintson az „OK”-ra.

Megjegyzés: Ha az eredeti funkciót vissza kívánja állítani, jelölje ki a „Restore to default” gombot a testreszabáshoz használt ablakban.

Amikor végzett a billentyűzet gyorsbillentyűinek testreszabásával, kattintson az „X” gombra a szoftverben. Ezzel bezárja a szoftver ablakát, viszont a szoftver a háttérben továbbra is aktív marad (amelyet a billentyűzeti szoftver ikonja jelez a tálcán).

5.2 Az egér gombjainak testreszabása

Az egér gombjai az egérhez tartozó szoftver segítségével testreszabhatók. Az egérhez tartozó szoftver megnyitásához duplán kattintson az egérhez tartozó szoftver ikonjára a tálcán:



Az egér minden egyes gombja testreszabható valamilyen funkciónak az egyes gombokhoz történő kijelölésével a gördülőlístan.

Megjegyzés: Ha vissza kívánja állítani az eredeti funkciót, jelölje ki a „Restore to default” gombot a testreszabásra szolgáló ablakban.

MAGYAR

Az egérhez tartozó szoftver esetében más beállításokat is testreszabhat, úgymint:

- A mutató sebességének a beállítása.
- A mutató beállításainak a megváltoztatása.
- A mutató kinézetének a megváltoztatása.
- A görgetőkerék viselkedésének a megváltoztatása.

A gombokon eszközölt változtatások elmentéséhez kattintson az „Apply”-ra, az ablak bezárásához pedig az „OK”-ra. Ezzel bezárja a szoftver ablakát, viszont a szoftver a háttérben továbbra is aktív marad (amelyet az egérhez tartozó szoftver ikonja jelez a tálcán).

***A billentyűzet és az egér innentől fogva
használatkész!***

Műszaki jellemzők

Interfész	: USB 1.1	
Hatótávolság	: 6 - 10 m	
RF-frekvencia	: 2,4 GHz (2,0402 - 2,4772 GHz)	
RF-moduláció	: FSK	
Ugrás típusa	: FHSS (frekvenciaugrás	kiterjesztett spektruma)
RF-csatornák	: 48	
Azonosítószámok	: 16 bit (65536)	
RF-sávszélesség	: 541,667 kHz	
RF-kimenőteljesítmény	: 1 - 2 mW	
Egérérzékelő típusa	: Lézeres	
Az egér felbontása	: 1600 Dpi	
Az egér érzékelőjének követési sebessége	: +75 cm/mp	
Az egér érzékelőjének jelentési sebessége	: 6400-szor/mp	
Dokkológység áramellátása	: 5 V-os egyenáram (az USB-porton keresztül)	
Az egér akkumulátorának típusa	: 2x AAA, 600 mAh, Ni-MH	
Az egér akkumulátorának fogyasztása	: Üzem módnál:	< 15 mA
	1. sz. alvó üzemmódnál:	< 3,5 mA
	2. sz. alvó üzemmódnál:	< 0,2 mA
A billentyűzet elemének típusa	: 2x AAA, lúgos	
A billentyűzet elemének fogyasztása	: Üzem módnál:	< 10 mA
	Alvó üzemmódnál:	< 0,2 mA
Üzemi hőmérséklet	: -5 °C ~ +40 °C	
Üzemi páratartalom	: 20% - 90%	

Kullanıcı Kılavuzu

Conceptronic Kenetleme İstasyonlu 2.4GHz Kablosuz Klavye ve Lazer Fare Satın Aldığınız İçin Tebrikler.

Bu Kullanıcı Kılavuzu, Conceptronic Kenetleme İstasyonlu 2.4Ghz Kablosuz Klavye ve Lazer Fare kurulumunun adım adım nasıl yapılacağı konusunda bilgi içermektedir.

Problem ortaya çıkması halinde, **destek sitemize** gitmenizi (www.conceptronic.net adresine gidin ve 'Support' bölümüne tıklayın) tavsiye ederiz. Burada Sıkça Sorulan Sorular Veritabanını bulacaksınız.

Ürününüzle ilgili başka sorularınız varsa ve bunların yanıtlarını web sitemizde bulamıyorsanız, bize e-posta ile ulaşın: support@conceptronic.net

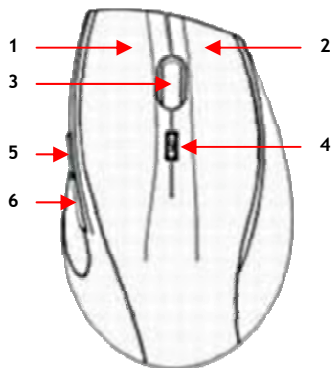
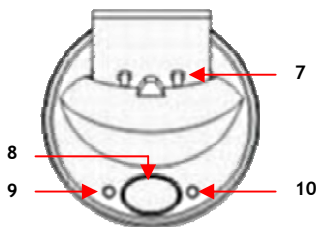
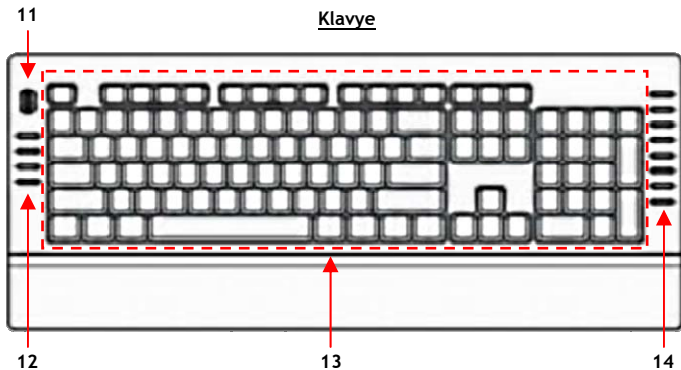
Conceptronic ürünleri ile ilgili daha fazla bilgi için, lütfen Conceptronic Web Sitesini ziyaret edin: www.conceptronic.net

1. Paket içeriği

Conceptronic Kenetleme İstasyonlu 2.4GHz Kablosuz Klavye ve Lazer Fare paketinin içeriği aşağıdaki gibidir:

- Kablosuz Klavye (2.4GHz)
- Kablosuz Klavye için 2 adet alkalin AAA pil
- Kablosuz Lazer Fare (2.4GHz)
- Kablosuz Fare için 2 adet şarj edilebilir AAA pil (Ni-MH, 600mAh) (fare kutusuna dahil edilmiştir)
- 2.4GHz Kablosuz Klavye ve Lazer Fare için USB Kenetlenme İstasyonu
- Ürün CD-ROM'u
- Bu Kullanıcı Kılavuzu

2. Ürüne genel bakış

FareKenetleme istasyonuKlavye

TÜRKÇE

Nr	Tanım	Nr	Tanım
1	Sol tuşu	8	'Bağlan' düğmesi
2	Sağ tuşu	9	İşlem LED'i
3	Fare kaydırma tekerleği	10	Şarj LED'i
4	Otomatik kaydırma düğmesi	11	Klavye kaydırma tekerleği
5	İleri tuşu	12	4 Kısa yol tuşu
6	Geri tuşu	13	Normal UK/ES klavye yerleşimi
7	Şarj konektörü	14	8 Kısa yol tuşu

Yukarıdaki resimlerde görünmeyenler:

Klavyenin alt tarafı

- Pil yuvası
- 'Bağlan' düğmesi

Kenetleme istasyonu

- USB konektörlü USB kablo

Farenin alt tarafı

- Pil yuvası
- 'Bağlan' düğmesi
- Lazer sensör
- Şarj konektörü

Klavye Kısa yol tanımları:

Klavyenin sol ve sağ kenarlarında 12 adet kısa yol tuşu mevcuttur. Bu kısa yol tuşları Windows'ta sıkça kullanılan görevleri başlatmak için önceden yapılandırılmıştır.



Bilgisayarım *



Uyku



Web - Ana sayfa *



E-posta *



Oynat / Duraklat *



Sesi artır



Hesap makinesi *



Ara



Sık kullanılanlar *



Medya *



Sesi kıs



Sesi azalt

* * ile işaretlenen 7 adet tuş CD-ROM'da bulunan yazılım ile farklı bir fonksiyonu gerçekleştirecek şekilde programlanabilir.

3. Fare ve klavye bağlantısı

3.1 Fareye pillerin takılması

- A. Farenin altında bulunan pil yuvasını açın.
- B. Birlikte verilen 2 adet şarj edilebilir AAA pili fareye takın.

Not: Farede sadece şarj edilebilir pil kullanın! Şarj edilmeyen pil kullanıldığında fareye zarar verebilirsiniz!

- C. Pil yuvasını kapatın

3.1 Klavyeye pillerin takılması

- A. Klavyenin altında bulunan pil yuvasını açın.
- B. Birlikte verilen 2 adet alkalin AAA pili klavyeye takın.
- C. Pil yuvasını kapatın

3.1 Kenetleme istasyonunun bağlantısı

- A. Bilgisayarınızı açın.
- B. Kenetleme istasyonunun USB konektörünü bilgisayarınızdaki boş bir USB porta takın. Kenetleme istasyonundaki İşlem LED'i sabit yeşil renkte yanar.

Kenetleme istasyonu otomatik olarak algılanacak ve kurulacaktır. Sürücü kurulumu gerektirmez.

TÜRKÇE

3.4 Fare ve klavyenin kenetleme istasyonuna bağlanması

Fare ve klavye varsayılan olarak kenetleme istasyonuna bağlıdır.

Fare ve klavyeyi tekrar bağlamak isterseniz aşağıdaki talimatları izleyebilirsiniz:

- A. Kenetleme istasyonundaki '**Connect (Bağlan)**' düğmesine basın. İşlem LED'i yeşil renkte yanıp söner.

Not: Kenetleme istasyonu 15 saniye süreyle bağlantı modunda kalacaktır. 15 saniye sonra, bağlantı modu sonlandırılır. Fare ve klavyeniz 15 saniye içinde bağlanmazsa, '**Connect (Bağlan)**' düğmesine tekrar basın.

- B. Farenin altında bulunan '**Connect (Bağlan)**' düğmesine basın. Kenetleme istasyonundaki işlem LED'i yeşil renkte yanıp sönmeye başlar.

- C. Klavyenin altında bulunan '**Connect (Bağlan)**' düğmesine basın. Kenetleme istasyonundaki işlem LED'i kısa bir süre yeşil renkte yanıp söner.

Fare ve klavye artık kenetleme istasyonuna bağlanmıştır.

4. Yazılım kurulumu

Birlikte verilen yazılım ile num-lock, caps-lock ve scroll-lock durumunu Windows sistem tepsisinde kontrol edebilir, klavye ve farendeki kısa yol tuşlarının davranışını özelleştirebilirsiniz.

- A. Ürün CD-ROM'unu CD-ROM sürücüsüne yerleştirin. Otomatik çalıştırma menüsü ekrana gelmelidir. Menü ekrana gelmezse CD-ROM'da gezinmek için Windows Explorer'ı kullanın ve "Aurun.exe"yi çalıştırın.



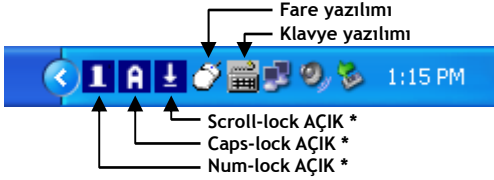
- B. Menüden "Install Software (Yazılımı Kur)" seçeneğini seçin.
 C. Kurulum Sihirbazı ekrana gelir. Devam etmek için "Next (İleri)"ye tıklayın.
 D. "Browse (Göz at)" düğmesiyle kurulumun yapılacağı dizini değiştirin ya da varsayılan ayarları kullanın. Devam etmek için "Next (İleri)"ye tıklayın.

Yazılım bilgisayarınıza yüklenecektir.

- E. Yazılım kurulumu tamamlandığında, "Yes, I want to restart my computer now (Evet, bilgisayarımı şimdi yeniden başlatmak istiyorum)"u seçin ve yazılım kurulumunu tamamlamak için "Finish (Son)"a tıklayın.

5. Klavye ve fare ayarlarının özelleştirilmesi

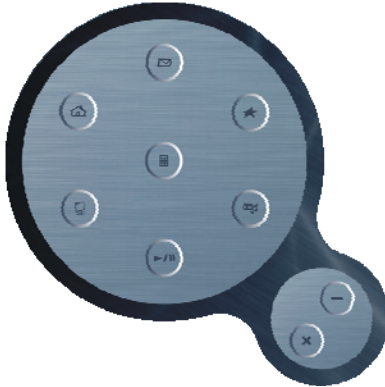
Yazılım bilgisayarınıza kurulduğunda klavye ve fare yazılımı sistem tepesinde bir kaç simge gösterecektir:



* Scroll-lock, caps-lock ve num-lock simgeleri sadece klavyede aktif olduklarında gösterilecektir.

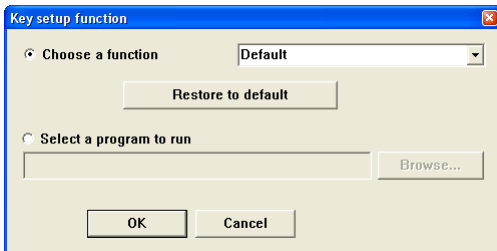
5.1 Klavye kısa yol tuşlarının özelleştirilmesi

Klavyenin kısa yol tuşlarını klavye yazılımı ile özelleştirebilirsiniz. Klavye yazılımını açmak için sistem tepesinde bulunan klavye yazılım simgesine çift tıklayın:



TÜRKÇE

Yazılımdaki simgeler klavyedeki tuşları temsil etmektedir. Yazılımdaki bir tuşa tıklayarak tuşun davranışını özelleştirebilirsiniz:



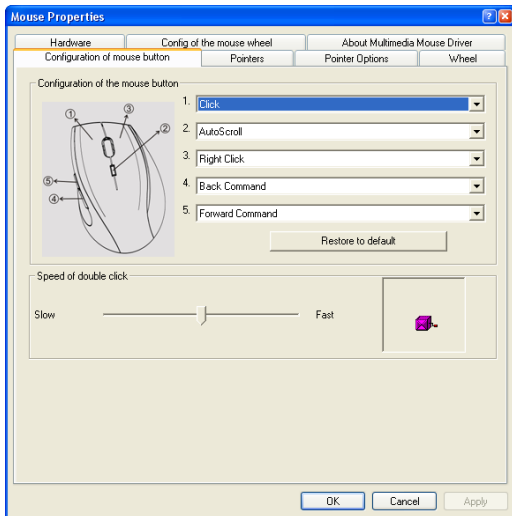
“**Choose a function (Bir fonksiyon seç)**” listesinde bilgisayarınızda yüklü windows sürümü tarafından sunulan komutlar listesini bulabilirsiniz. Tuşa atamak üzere listeden bir fonksiyon ya da “**Select a program to run**” seçeneğini işaretleyerek bilgisayarınızdan bir program seçebilirsiniz. Tuşa yapılan değişiklikleri kaydetmek için “**OK**” düğmesine tıklayın.

Not: Orijinal fonksiyonu geri yüklemek isterseniz özelleştirme penceresinde “**Restore to default (Varsayılanı geri yükle)**” düğmesini seçin.

Klavye kısa yol tuşlarını özelleştirme işlemi bitirdiğinizde yazılımdaki “**X**” düğmesine tıklayın. Bu işlem yazılım penceresini kapatacak fakat yazılımı arka planda çalışır halde tutacaktır (sistem tepsisinde klavye yazılımı simgesi ile gösterilir).

5.2 Fare tuşlarının özelleştirilmesi

Farenin tuşlarını fare yazılımı ile özelleştirebilirsiniz. Fare yazılımını açmak için sistem tepesinde bulunan fare yazılım simgesine çift tıklayın:



Fare tuşlarının her birini açılır listeden bir özellik seçerek özelleştirebilirsiniz.

Not: Orijinal fonksiyonu geri yüklemek isterseniz özelleştirme penceresinde “Restore to default (Varsayılanı geri yükle)” düğmesini seçin.

TÜRKÇE

Fare yazılımından diğer ayarları da özelleştirebilirsiniz, örn.:

- İşaretçi hızını ayarlayın.
- İşaretçi ayarlarını değiştirin.
- İşaretçi görünümünü değiştirin.
- Kaydırma tekerleği davranışını değiştirin.

Değişiklikleri tuşlara kaydetmek için “**Apply (Uygula)**”ya ve pencereyi kapatmak için “**OK (Tamam)**”a tıklayın. Bu işlem yazılım penceresini kapatacak fakat yazılımı arka planda çalışır halde tutacaktır (sistem tepsisinde fare yazılımı simgesi ile gösterilir).

Klavye ve fareniz artık kullanıma hazırdır!

Teknik özellikler

Arayüz	: USB 1.1
Çalışma mesafesi	: 6 -10 metre
RF frekansı	: 2.4GHz (2.0402 -2.4772 GHz)
RF modülasyonu	: FSK
Hopping türü	: FHSS (Frequency Hopping Spread Spectrum/Frekans Atlamalı Geniş Spektrum)
RF kanalları	: 48
ID numaraları	: 16 bit (65536)
RF band genişliği	: 541.667 kHz
RF çıkış gücü	: 1 -2 mW
Fare Sensör tipi	: Lazer
Fare Çözünürlüğü	: 1600 Dpi
Fare Sensör takip hızı	: +75 cm/saniye
Fare Sensör rapor oranı	: 6400 kez/saniye
Kenetleme istasyonu gücü	: 5V DC (USB port üzerinden)
Fare Pil tipi	: 2x AAA, 600mAh, Ni-MH
Fare Pil tüketimi	: Çalışma modu: < 15 mA Uyku Modu 1: < 3,5 mA Uyku Modu 2: < 0,2 mA
Klavye Pil tipi	: 2x AAA, alkalin
Klavye Pil tüketimi	: Çalışma Modu: < 10 mA Uyku Modu: < 0,2 mA
Çalışma sıcaklığı	: -5 ~40 santigrat derece
Çalışma nem oranı	: % 20 - % 90