

Conceptronic CPHONELU  
**Snelstart handleiding**

**Hartelijk gefeliciteerd met de aanschaf van uw  
Conceptronic USB VoIP Telefoon.**

In de bijgaande Snelstart handleiding wordt stap voor stap uitgelegd hoe u de Conceptronic USB VoIP Telefoon installeert op uw computer.

Ingeval van problemen adviseren wij u onze **support-site** te bezoeken (ga naar: [www.conceptronic.net](http://www.conceptronic.net) en klik op 'Support'). Hier vindt u een database met veelgestelde vragen waar u hoogstwaarschijnlijk de oplossing voor uw probleem kunt vinden.

Heeft u andere vragen over uw product die u niet op de website kunt vinden, neem dan contact met ons op via e-mail: [support@conceptronic.net](mailto:support@conceptronic.net)

Voor meer informatie over Conceptronic producten kunt u terecht op de Conceptronic website: [www.conceptronic.net](http://www.conceptronic.net).

Bij software/drivers installatie: Het is mogelijk dat onderstaande installatie iets afwijkt van de installatie op uw computer. Dit is afhankelijk van de Windows versie die u gebruikt.

## **1. Inhoud van de verpakking**

De volgende onderdelen dienen aanwezig te zijn in de verpakking van de CPHONELU USB VoIP Telefoon:

- Conceptronic USB VoIP Telefoon
- USB Kabel voor Conceptronic USB VoIP Telefoon
- Deze Snelstart Handleiding
- Stuurprogramma & Applicatie CD-ROM

# NEDERLANDS

## 2. Uitleg van de CPHONELU

Hieronder kunt u een uitleg vinden van de opties op de CPHONELU:



Optie	Beschrijving
LCD Scherm	Toont Skype™ Status, gekozen nummer, contactlijst, etc.
4-Weg Bediening	<b>Omhoog / Omlaag:</b> Verhoog / Verlaag Volume <b>Links / Rechts:</b> Toont contactlijst / Toont gesprekkenlijst
Opname Knop	Beantwoord een oproep of bel een gekozen nummer
Ophangen Knop	Beëindig een oproep of weiger een oproep
Skype™ Knop	Zet Skype™ als actieve applicatie op uw bureaublad
Wissel Knop	Wissel tussen de Skype™ tabbladen
Numerieke Toetsen	<b>0-9, *, #:</b> Gebruik de toetsen om nummers te kunnen kiezen
Microfoon Dempen	Demp de microfoon van de CPHONELU of schakel deze in
Beltoon Knop	Wijzig de beltoon van de CPHONELU
Invoer Wissen	Wis de invoer op het LCD Scherm

# NEDERLANDS

## 3. Software installatie

De gebundelde “Conceptronic Skype™ Portal” applicatie functioneert als brug tussen de USB VoIP Telefoon en Skype™. Voordat u de USB VoIP Telefoon en de gebundelde applicatie kunt gebruiken dient u Skype™ geïnstalleerd te hebben op uw computer.

Skype™ kan gedownload worden op <http://www.skype.com>. U kunt ook op de link “Visit Skype™ Website” in het Autorun Menu van de CD-ROM klikken.

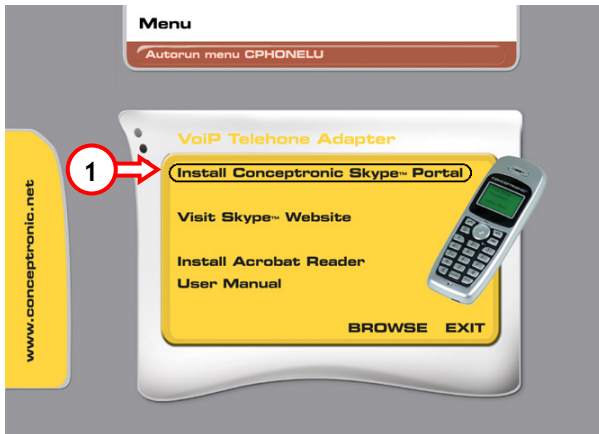
Als Skype™ is geïnstalleerd kunt u doorgaan met de installatie van de “Conceptronic Skype™ Portal”

**Let op:** Installeer eerst de software op uw computer voordat u de USB VoIP Telefoon op uw computer aansluit!

Plaats de Product CD-ROM in uw CD-ROM speler. Het CPHONELU Menu zal automatisch getoond worden.

Als het menu niet verschijnt kunt u Windows Verkenner gebruiken om naar de CD-ROM te navigeren en het bestand “Autorun.exe” uit te voeren.

1. Selecteer de optie “Install Conceptronic Skype™ Portal” in het Menu.

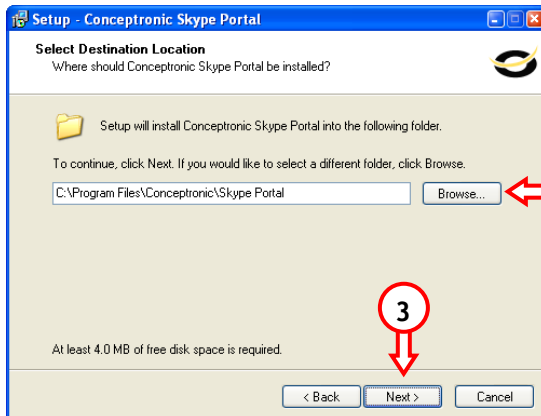


## NEDERLANDS

2. De installatie zal gestart worden. Klik op **“Volgende”** om door te gaan.

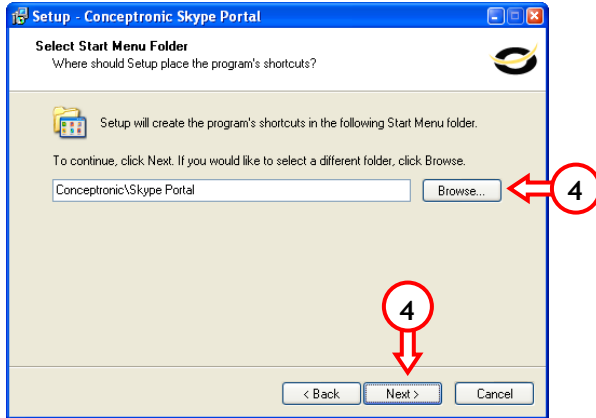


3. Wijzig de installatie doelmap met de knop **“Bladeren”** of laat deze standaard. Klik op **“Volgende”** om door te gaan.

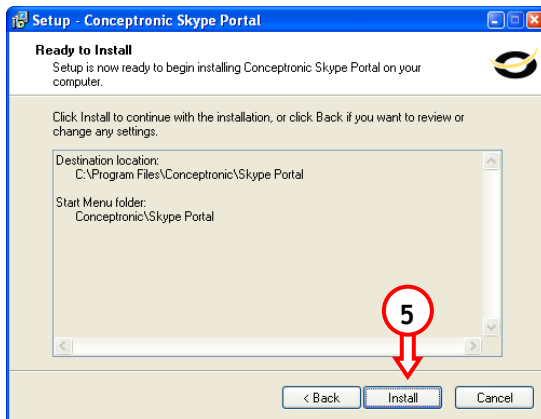


## NEDERLANDS

4. Wijzig de Start Menu doelmap of laat deze standaard. Klik op “Volgende” om door te gaan.

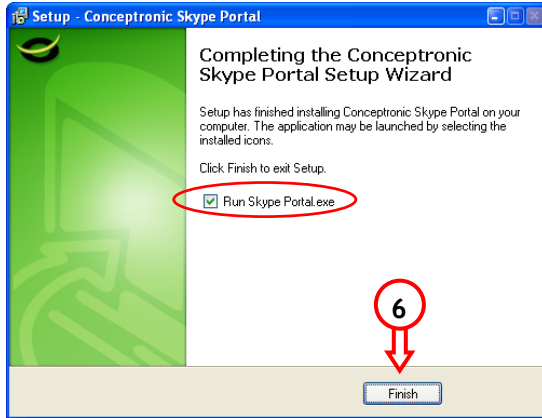


5. Er zal een samenvatting van de installatie-opties getoond worden. Klik op “Install” om de installatie voort te zetten.



## NEDERLANDS

- De software zal geïnstalleerd worden. Wacht tot de installatie voltooid is en klik vervolgens op **“Voltooien”** om de installatie te beëindigen.



### 4. De CPHONELU aansluiten op uw computer

Als de installatie voltooid is en de optie **“Run Skype Portal.exe”** geselecteerd was zal de applicatie automatisch starten.

Als de applicatie niet gestart is kunt u deze starten via de snelkoppeling in het Start Menu of via de snelkoppeling op uw bureaublad **(A)**:



Er zal een geel Conceptronic icoon **(B)** getoond worden in het systeemvak:



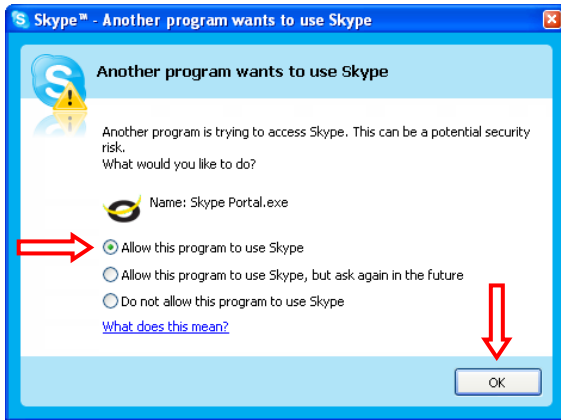
U kunt nu de USB kabel op de CPHONELU en op een vrije USB poort op uw computer aansluiten. De USB VoIP Telefoon zal automatisch geïnstalleerd worden.

## NEDERLANDS

Tijdens de installatie van de CPHONELU zal de volgende informatie op het scherm van de CPHONELU getoond worden:

USB Phone  
Conceptronic  
Connecting...

Als de USB VoIP Telefoon is geïnstalleerd zal de Skype™ Portal contact zoeken met Skype™. De volgende mededeling zal op uw scherm verschijnen:



Selecteer de optie “Dit programma mag altijd Skype gebruiken” en klik op “OK”.

De Skype™ Portal zal de CPHONELU initialiseren. De CPHONELU zal een beltoon laten horen en de volgende informatie op zijn scherm tonen:

USB Phone

De installatiestappen voor de CPHONELU zijn nu voltooid.

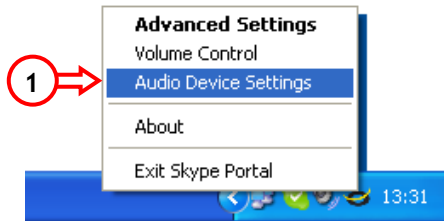
# NEDERLANDS

## 5. De Windows & Skype™ geluidsinstellingen wijzigen

### 5.1 De Windows geluidsinstellingen wijzigen via de Skype™ Portal

Als de CPHONELU is geïnstalleerd op uw computer worden de Windows geluidsinstellingen automatisch gewijzigd naar de CPHONELU. Dit betekent dat al het geluid binnen Windows (zoals muziek, etc.) afgespeeld wordt via de CPHONELU. U kunt deze instellingen eenvoudig terugzetten naar uw standaard geluidskaart via de Skype™ Portal applicatie.

1. Klik met de rechtermuisknop op het Skype™ Portal systeemvak icon en selecteer de optie “Audio Device Settings”.



2. Zet de opties “Speaker” en “Microphone” terug naar de standaard geluidskaart en klik op “OK” om de instellingen op te slaan.



*(In dit voorbeeld is een Realtek geluidskaart als standaard geluidskaart getoond. Uw computer kan uitgerust zijn met een ander merk of type geluidskaart).*

De Windows geluidsinstellingen zijn nu ingesteld op de standaard geluidskaart.

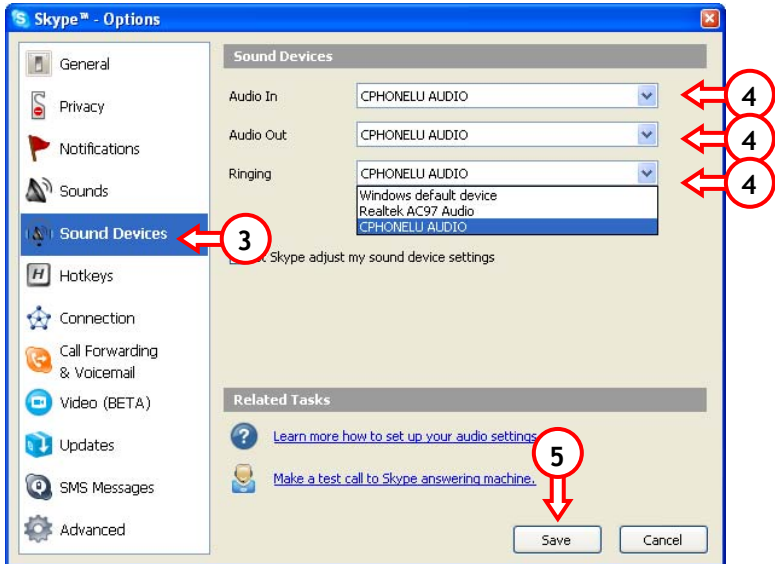


# NEDERLANDS

## 5.2 De Skype™ geluidsinstellingen wijzigen

Als de standaard Windows geluidsinstellingen hersteld zijn dient u de Skype™ geluidsinstellingen te controleren (en indien nodig te wijzigen).

1. Open de Skype™ Applicatie.
2. Selecteer "Acties", "Instellingen" in het Skype™ menu.
3. Selecteer de optie "Audioapparaten" aan de linkerkant van de opties.



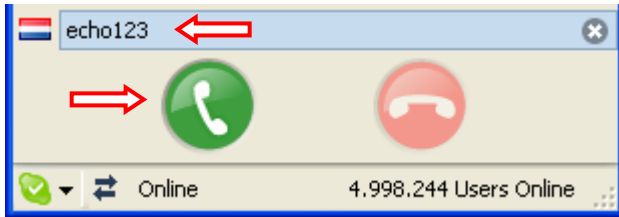
4. Wijzig de instellingen voor **Inkomend Geluid**, **Uitgaand geluid** en **Gaat over** naar "CPHONELU AUDIO".
5. Klik op "OK" om de aangepaste geluidsinstellingen op te slaan en terug te keren naar Skype™.

De geluidsinstellingen voor Skype™ zijn nu geconfigureerd voor de CPHONELU.

## NEDERLANDS

### 6. Een testgesprek via Skype™ maken

Door een testgesprek te maken kunt u de geluidsinstellingen voor Skype™ controleren. Om de instellingen te controleren kunt u 1 van uw contactpersonen in uw Skype™ lijst bellen of bellen met Skype™ testgesprekken door "echo123" in te voeren binnen Skype™ en door op de groene "bel"-knop te klikken.



### 7. Scherm-opties van de CPHONELU

Als de CPHONELU is aangesloten op uw computer maar niet actief wordt gebruikt zal "USB Phone" op het scherm van de CPHONELU getoond worden.

Door op de linker pijl van de bedieningsknop te drukken kunt u uw Skype™ contactpersonen tonen op het scherm van de CPHONELU. Het scherm zal eerst de Online contactpersonen tonen, gevolgd door de Offline contactpersonen. Als u alleen de Online contactpersonen wilt zien dient u nogmaals op de linker pijl van de bedieningsknop te drukken.

Druk op de "Ophangen" knop om terug te keren naar het stand-by scherm.

Als op de rechter pijl van de bedieningsknop gedrukt wordt kunt u de volgende informatie tonen op het scherm van de CPHONELU: "Gemiste oproepen" (☑), "Ontvangen Oproepen" (☑) o "Gemaakte oproepen" (☑).

Druk op de "Ophangen" knop om terug te keren naar het stand-by scherm.

*Uw CPHONELU is nu gereed voor gebruik!*

**ENGLISH**

Conceptronic CPHONELU

## **Quick Installation Guide**

**Congratulations on the purchase of your  
Conceptronic USB VoIP Phone.**

The enclosed Hardware Installation Guide gives you a step-by-step explanation of how to install the Conceptronic CPHONELU.

When problems occur, we advise you to go to our **support-site** (go to [www.conceptronic.net](http://www.conceptronic.net) and click 'Support'. Here you will find the Frequently Asked Questions Database.

When you have other questions about your product and you cannot find it at our website, then contact us by e-mail: [support@conceptronic.net](mailto:support@conceptronic.net)

For more information about Conceptronic products, please visit the Conceptronic Web Site: [www.conceptronic.net](http://www.conceptronic.net)

The Software installation as described below, may be slightly different from the installation on your computer. This depends on the Windows version you are using.

### **1. Package contents**

Unpack your USB VoIP Phone package and be sure that all items are included. The following items should be included in the package:

- Conceptronic USB VoIP Phone
- USB Cable for Conceptronic USB VoIP Phone
- This Quick Installation Guide
- Driver and application CD-ROM

# ENGLISH

## 2. The CPHONELU Explained

Below you will find an explanation of the buttons of the CPHONELU:



Option	Explanation
LCD Display	Shows Skype™ Status, dialed number, contact list, etc.
4-Way Button	<u>Up / Down</u> : Increase / Decrease Volume <u>Left / Right</u> : Show online users / Show call list
Answer Button	Answer a call or dial a chosen number
Hangup Button	Hang-up a call or reject a call
Skype™ Button	Make Skype™ the active application
Switch Button	Switch between the pages in the Skype™ application
Numeric Keypad	<u>0-9, *, #</u> : Use the keypad to dial numbers
Mute / Unmute Mic	Mutes / Unmutes the Microphone of the CPHONELU
Ringtone Button	Change the ringtone for the CPHONELU
Clear Input	Clear the input on your display

# ENGLISH

## 3. Software installation

The bundled application “Conceptronic Skype™ Portal” interacts between the USB VoIP Phone and Skype™. Before you can use the USB VoIP Phone and the bundled application, you need to have Skype™ installed on your computer.

You can download the Skype™ application on <http://www.skype.com>, or click the “Visit Skype™ Website” in the Autorun Menu of the Product CD-ROM.

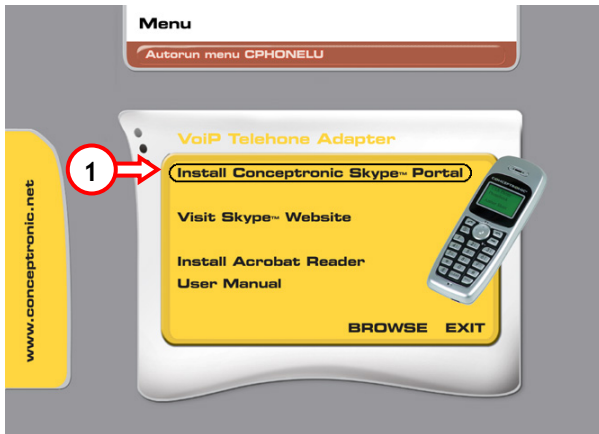
When Skype™ is installed, you can continue the installation of the “Conceptronic Skype™ Portal”.

**Note:** First install the software before you connect the USB VoIP Phone to your computer!

Insert the Product CD-ROM in your CD-ROM drive. The CPHONELU Menu should appear automatically.

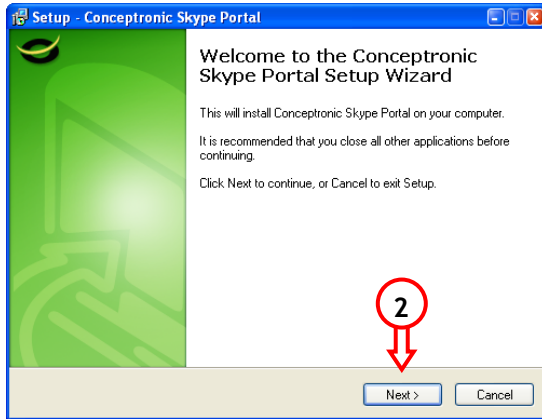
If the Menu does not appear, use Windows Explorer to navigate to the CD-ROM and execute “Autorun.exe”.

1. Select the option “Install Conceptronic Skype™ Portal” in the Autorun Menu.

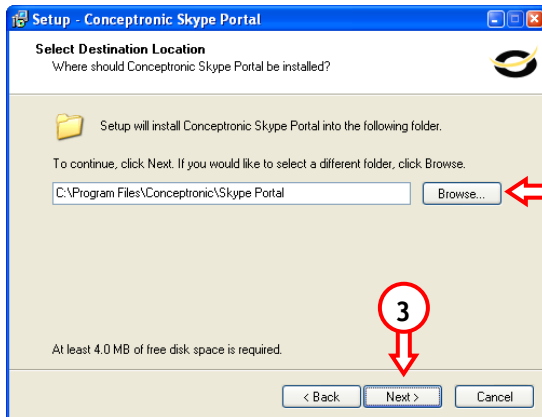


## ENGLISH

2. The Setup Wizard will be started. Click **“Next”** to continue.

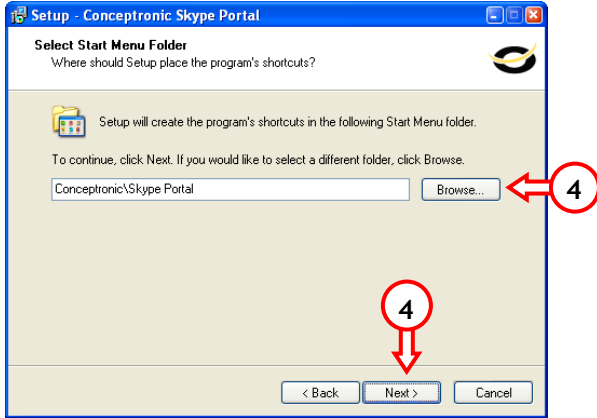


3. Change the installation destination with the **“Browse”** button, or keep it default. Click **“Next”** to continue.

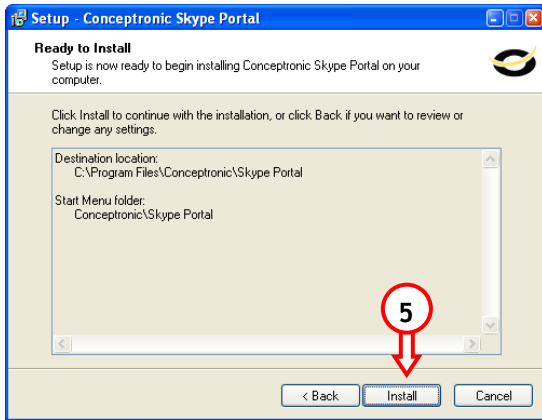


# ENGLISH

4. Change the Start Menu destination, or keep it default. Click “Next” to continue.

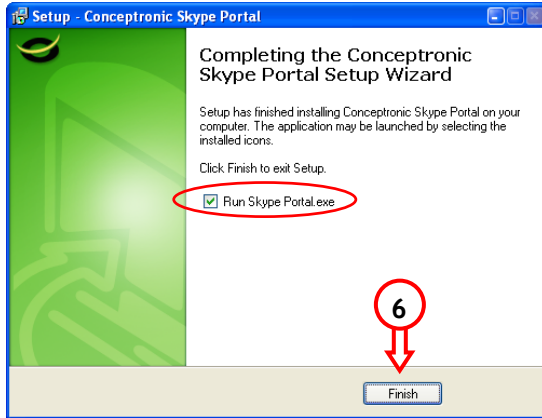


5. A summary of the installation options will be shown on your display. Click “Install” to proceed the installation process.



## ENGLISH

- The software will be installed. Please wait for the completion of the installation and click “Finish” to close the Setup Wizard.



### 4. Connecting the CPHONELU to your computer

When the installation is finished, the application will automatically start if the option “Run Skype Portal.exe” is selected at the completion of the Setup Wizard.

If the application is not started, you can start it with the shortcut in your Start Menu or with the Desktop Icon (A):



You will notice the Yellow Conceptronic icon (B) in your system tray:



You can now connect the USB cable to the CPHONELU and to a free USB port on your computer. The USB VoIP Phone will be installed automatically.



## ENGLISH

During the installation of the hardware, the CPHONELU will show the following message on the display:

USB Phone  
Conceptronic  
Connecting...

When the USB VoIP Phone is installed and initialized, the Skype™ Portal will try to access Skype™. You will see the following authorization request in the Skype™ application:



Select the option **“Allow this program to use Skype”** and click **“OK”**.

The Skype™ Portal will initialize the CPHONELU. The CPHONELU will sound the ringtone and show the following information on the display:

USB Phone

The installation process for the CPHONELU is now complete.

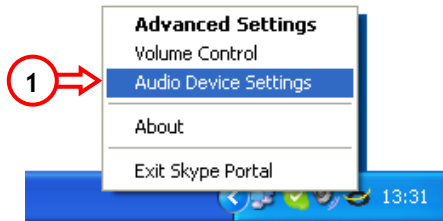
# ENGLISH

## 5. Changing the Windows & Skype™ Audio Settings

### 5.1 Changing Windows Audio Settings through the Skype™ Portal

When the CPHONELU is installed on your computer, the Audio Settings of Windows are automatically changed to the CPHONELU. This means that all sounds (notifications, music, etc.) will be played through the CPHONELU. You can change the settings back to your soundcard through the Skype™ Portal application.

1. Right click the Skype™ Portal system tray icon and select “Audio Device Settings”.



2. Set the options “Speaker” and “Microphone” back to your default soundcard and click “OK” to save the settings.



*(In this example, the default soundcard is a Realtek card. Your system can have another type or brand soundcard).*

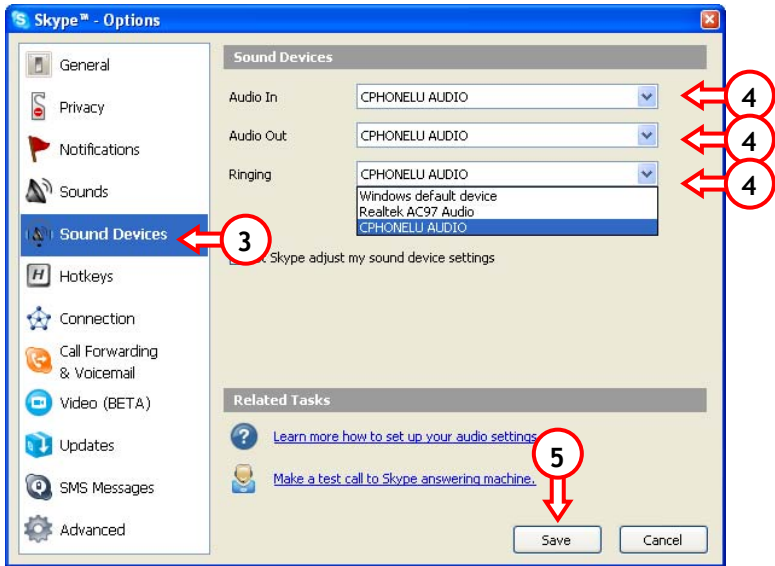
# ENGLISH

The Audio Settings for Windows are now set to your default soundcard.

## 5.2 Changing Skype™ Audio Settings

When the default Windows Audio Settings are restored you need to check and modify the Skype™ Audio Settings (if needed).

1. Open the Skype™ Application.
2. In the Menu, select “Tools”, “Options”.
3. Select the option “Sound Devices” on the left.



4. Change the options **Audio In**, **Audio Out** and **Ringing** to “CPHONELU AUDIO”.
5. Click “Save” to save the adjusted Audio Settings and return to Skype™.

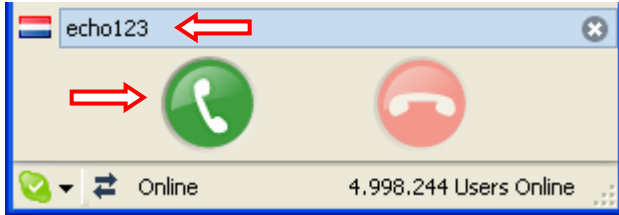
The Audio Settings for Skype™ are now configured for the CPHONELU.

## ENGLISH

### 6. Make a Test-Call through Skype™

You can make a test-call to verify the Audio Settings for Skype™.

To verify the settings, call 1 of your contacts from the Skype™ list, or call the Sound Test Contact of Skype™ by entering "echo123" in Skype™ and press the green call button.



### 7. Display Features of the CPHONELU

When the CPHONELU is connected to your computer and in standby mode, you will see "USB Phone" on the display.

If you press the Left-Button of the direction keys, the CPHONELU will show your Skype™ Contact list. It shows the online contacts first, followed by the offline contacts. If you only want to show the online contacts, press the Left-Button again.

Press the "Hang-up" button to return to the standby screen.

If you press the Right-Button of the direction keys, you can display the "Missed Calls" (☑), "Received Calls" (☑) or "Made Calls" (☑).

Press the "Hang-up" button to return to the standby screen.

*Your CPHONELU is now ready to use!*

## Guía de instalación rápida

### Felicidades por la compra de su Teléfono VoIP USB de Conceptronic.

Esta guía de instalación le orientará paso a paso sobre cómo instalar el CPHONELU de Conceptronic.

En caso de surgir cualquier problema, visite nuestra **página web de asistencia técnica** (haga clic en el apartado "Soporte" de [www.conceptronic.net](http://www.conceptronic.net)), donde podrá consultar la base de datos de Preguntas Frecuentes (F.A.Q.).

Si tiene otras preguntas sobre su producto y no las encuentra en nuestro sitio web, póngase en contacto con nosotros por correo electrónico: [support@conceptronic.net](mailto:support@conceptronic.net).

Si desea información adicional sobre los productos de Conceptronic, visite nuestro sitio web: [www.conceptronic.net](http://www.conceptronic.net).

La instalación del software que se detalla a continuación puede diferir ligeramente de la instalación en su ordenador, lo cual dependerá de la versión de Windows que utilice.

## 1. Contenido del paquete

Abra el paquete del Teléfono VoIP USB y compruebe que contiene todos los elementos. El paquete debe incluir los siguientes artículos:

- Teléfono VoIP USB de Conceptronic.
- Cable USB para el Teléfono VoIP USB de Conceptronic.
- Guía de instalación rápida.
- CD-ROM de los drivers y del software.

# ESPAÑOL

## 2. Descripción del CPHONELU

A continuación se detallan las teclas del CPHONELU:



Opción	Descripción
Pantalla LCD	Muestra estado en Skype, número marcado, lista de contactos, etc.
Tecla de 4 direcciones	<b>Arriba / Abajo:</b> Aumenta / Reduce el volumen <b>Izquierda / Derecha:</b> Muestra usuarios conectados / lista de llamadas
Tecla de colgar	Cuelga o rechaza una llamada
Tecla de descolgar	Contesta una llamada o descuelga tras marcar un número
Tecla Skype	Activa la aplicación Skype
Tecla de desplazamiento	Permite desplazarse por las páginas de Skype
Teclado numérico	<b>0-9,*,#:</b> marca los números de teléfono
Activar / Desactivar Mic.	Activa / Desactiva el micrófono del CPHONELU
Tecla melodía del timbre	Cambia la melodía del timbre del CPHONELU
Borrado de entrada	Suprime la entrada que aparece en la pantalla

# ESPAÑOL

## 3. Instalación del software

La aplicación "Portal Skype para Conceptronic" que incluye el producto conecta el Teléfono VoIP USB a Skype™. Antes de empezar a utilizar el Teléfono VoIP USB y la aplicación, es necesario instalar Skype™ en su ordenador.

Visite <http://www.skype.com> para descargar la aplicación Skype™ o haga clic en "Visite el sitio web de Skype™" del menú autoejecutable del CD-ROM que incluye el producto.

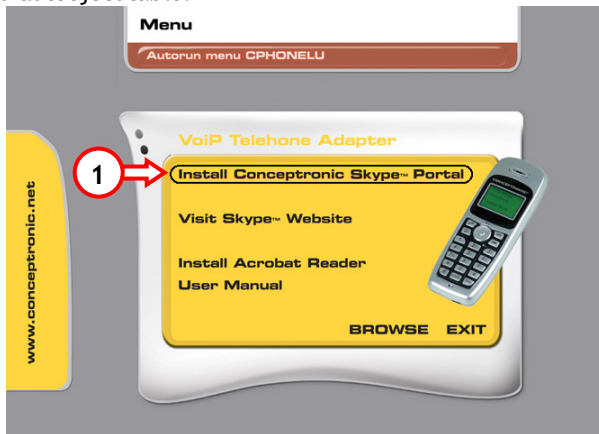
Una vez instalado el software de Skype, puede continuar con el proceso de instalación del "Portal Skype para Conceptronic".

**Nota:** Instale en primer lugar el software, y a continuación, conecte el Teléfono VoIP USB al ordenador.

Coloque el CD-ROM que incluye el producto en la unidad de CD-ROM y el menú del CPHONELU aparecerá automáticamente.

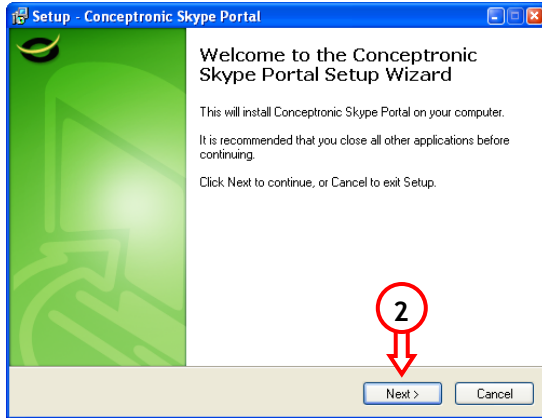
En caso de que el menú no aparezca, utilice el explorador de Windows para navegar por el CD-ROM y ejecute el archivo "Autorun.exe".

1. Seleccione la opción "Instalar Portal Skype para Conceptronic" del menú autoejecutable.

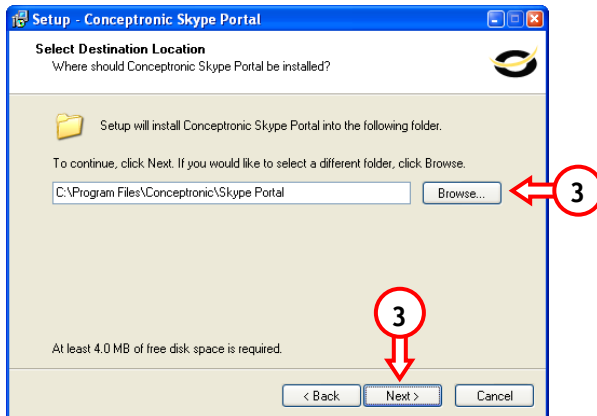


# ESPAÑOL

2. A continuación aparecerá el Asistente de Configuración. Haga clic en “Siguiente” para continuar.



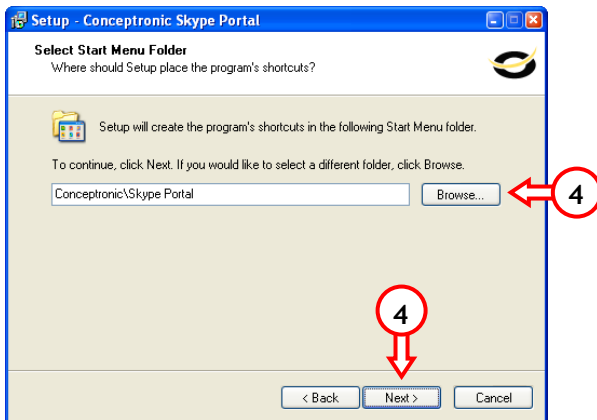
3. Cambie la ubicación de destino de la instalación pulsando el botón “Examinar” o mantenga la ubicación predeterminada. Haga clic en “Siguiente” para continuar.



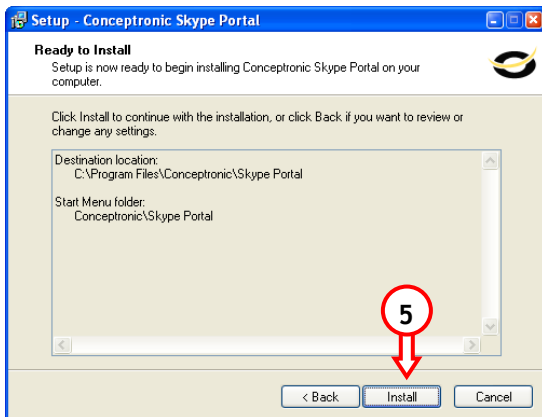


## ESPAÑOL

4. Cambie la ubicación de destino del Menú de Inicio o mantenga la ubicación predeterminada. Haga clic en **“Siguiente”** para continuar.

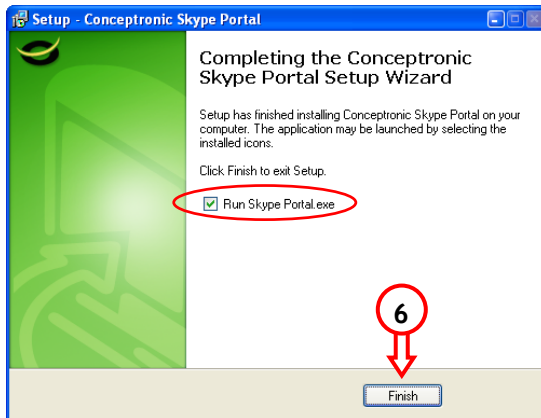


5. A continuación, en la pantalla aparecerá un resumen de las opciones de instalación. Haga clic en **“Instalar”** para empezar el proceso de instalación.



## ESPAÑOL

6. El software quedará instalado. Espere unos instantes hasta que el proceso de instalación haya terminado y haga clic en “Finalizar” para cerrar el Asistente de Configuración.



### 4. Conexión del CPHONELU a su ordenador

Una vez instalada la aplicación, ésta se iniciará automáticamente si al cerrar el Asistente de Configuración se ha activado la opción “Ejecutar Portal Skype.exe”.

Si la aplicación no se inicia, puede ejecutarla mediante el acceso directo que aparece en el Menú de Inicio o mediante el icono en el Escritorio (A).



En la bandeja del sistema podrá observar el icono amarillo de Conceptronic (B):



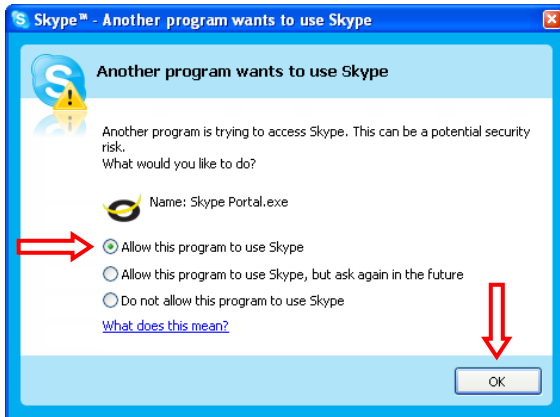
## ESPAÑOL

Conecte el cable USB al CPHONELU y a un puerto USB libre de su ordenador. El Teléfono VoIP USB se instalará automáticamente.

Durante la instalación del hardware, la pantalla del CPHONELU mostrará el mensaje siguiente:

USB Phone  
Conceptronic  
Connecting...

Cuando el Teléfono VoIP USB ya esté instalado y se inicie, el Portal Skype™ tratará de conectarse a Skype™. El programa tratará de conectarse a Skype y aparecerá la solicitud de autorización siguiente en la aplicación Skype™:



Seleccione la opción **“Permitir que este programa utilice Skype”** y haga clic en **“Aceptar”**.

El Portal Skype™ iniciará el CPHONELU. Entonces, sonará la melodía de llamada del CPHONELU y en la pantalla aparecerá la información siguiente:

USB Phone

El proceso de instalación del CPHONELU ha finalizado.

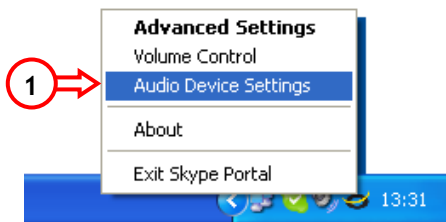
## ESPAÑOL

### 5. Modificar la configuración de audio de Windows y Skype

#### 5.1 Modificar la configuración de audio de Windows a través del Portal Skype™

Una vez instalado el CPHONELU en su ordenador, las opciones de audio de Windows quedan modificadas de acuerdo con el nuevo dispositivo. Esto significa que todos los sonidos (notificaciones, música, etc.) se reproducirán a través del CPHONELU. Si desea recuperar la configuración inicial de acuerdo con la tarjeta de sonido, deberá utilizar la aplicación del Portal Skype™.

1. Haga clic con el botón derecho del ratón en el icono del Portal Skype™ de la bandeja del sistema y seleccione **“Configuración del Dispositivo de Audio”**.



2. Active las opciones **“Altavoces”** y **“Micrófono”** tal y como estaban predeterminadas en la tarjeta de sonido y haga clic en **“Aceptar”** para guardar la configuración.



## ESPAÑOL

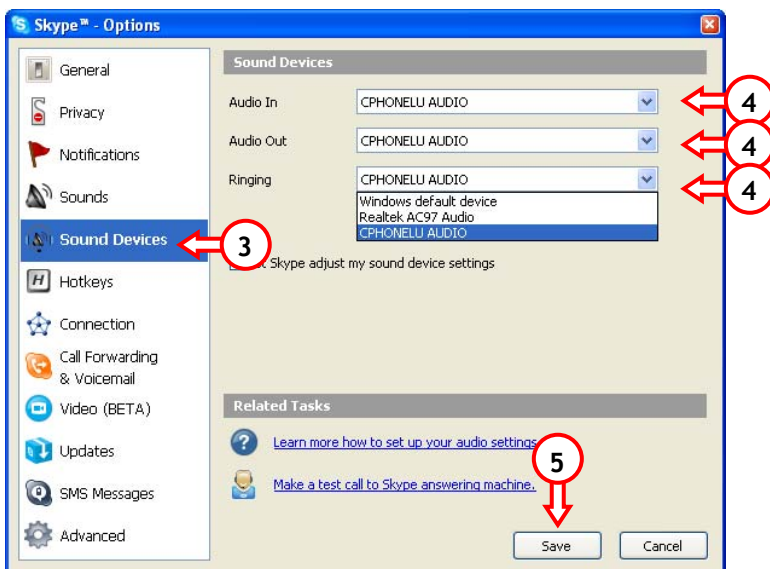
(En este ejemplo, la tarjeta de sonido predeterminada es una tarjeta Realtek. Su ordenador podría tener un tipo o marca diferente de tarjeta de sonido).

Ahora la configuración de audio de Windows tiene activadas las opciones de la tarjeta de sonido predeterminada.

### 5.2 Modificar la configuración de audio de Skype™

Cuando se restaura la configuración de audio de Windows, puede comprobar y modificar la configuración de audio de Skype™ (en caso necesario).

1. Abra la aplicación Skype™.
2. En el Menú, seleccione “Herramientas” y “Opciones”.
3. Seleccione la opción “Dispositivos de sonido” a la izquierda.



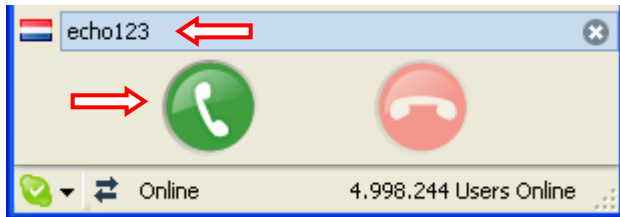
## ESPAÑOL

4. Cambie las opciones **Entrada de audio**, **Salida de Audio** y **Melodía a "CPHNELU AUDIO"**.
5. Haga clic en **"Guardar"** para guardar las opciones de audio seleccionadas y vuelva a Skype™.

Las opciones de audio de Skype™ ya están configuradas para el CPHONELU.

### 6. Realice una llamada de prueba a través de Skype™

Si desea comprobar la configuración de audio de Skype™, puede realizar una llamada de prueba. Para verificar las opciones, llame a uno de sus contactos de la lista de Skype™ o realice la llamada al Contacto de Prueba de Sonido de Skype™ introduciendo **"echo123"**. A continuación, pulse el botón verde de llamada.



### 7. Características de la pantalla del CPHONELU

Cuando el CPHONELU esté conectado a su ordenador en modo Stand-by, en la pantalla aparecerá **"Teléfono USB"**.

Si pulsa el botón izquierdo de las teclas de dirección, el CPHONELU mostrará la lista de contactos de Skype™. En primer lugar aparecen los contactos conectados y, después, los contactos no conectados. Si desea que en la pantalla sólo aparezcan los contactos conectados, pulse de nuevo el botón izquierdo. Para volver a la pantalla en modo Stand-by, pulse el botón **"Colgar"**.

Si pulsa el botón derecho de las teclas de dirección, en la pantalla aparecerán las **"Llamadas sin contestar"** (☑), las **"Llamadas recibidas"** (☑) o las **"Llamadas realizadas"** (☑). Pulse el botón **"Colgar"** para volver a la pantalla en modo Stand-by.

*El CPHONELU ya está listo para su uso.*

Conceptronic CPHONELU  
**Schnellinstallationsanleitung**

**Wir gratulieren Ihnen zum Kauf Ihres  
Conceptronic USB VoIP Telefons.**

In beiliegender Hardware-Installationsanleitung wird Ihnen Schritt für Schritt gezeigt, wie das Conceptronic CPHONELU installiert werden muss.

Wenn Probleme auftreten sollten, besuchen Sie unsere **Support-Seite** (unter [www.conceptronic.net](http://www.conceptronic.net)) und klicken Sie auf ‚Support‘. Dort steht Ihnen unsere FAQ-Datenbank mit den häufig gestellten Fragen zur Verfügung.

Wenn Sie weitere Fragen zu Ihrem Produkt haben, die Sie auf unserer Webseite nicht beantworten können, kontaktieren Sie uns per E-Mail: [support@conceptronic.net](mailto:support@conceptronic.net)

Detaillierte Informationen über Conceptronic Produkte finden Sie auf unserer Webseite: [www.conceptronic.net](http://www.conceptronic.net)

Möglicherweise weicht die Softwareinstallation auf Ihrem Computer von der im Folgenden beschriebenen etwas ab. Dies hängt vom Windows-Betriebssystem ab, das Sie verwenden.

## **1. Packungsinhalt**

Nehmen Sie Ihr USB VoIP Telefon aus der Verpackung und vergewissern Sie sich, dass alles vorhanden ist. Die Verpackung sollte Folgendes enthalten:

- Conceptronic USB VoIP Telefon
- USB-Kabel für Conceptronic USB VoIP Telefon
- Diese Schnellinstallationsanleitung
- CD-ROM mit Treibern und Anwendungen

# DEUTSCH

## 2. Bedienungstasten des CPHONELU

Es folgt eine Erklärung der Tasten des CPHONELU:



Option	Erklärung
LCD-Display	Zeigt den Skype-Status, die gewählte Nummer, Kontaktliste usw. an
4-Wege-Taste	<u>Auf/ Ab</u> : Lautstärke erhöhen / reduzieren <u>Links / Rechts</u> : Anzeige der Kontakte online / Anrufliste
Auflegetaste	Zum Beenden oder Zurückweisen eines Anrufs
Antworttaste	Zum Entgegennehmen eines Anrufs oder Wählen einer Nummer
Skype-Taste	Wählt Skype zur aktiven Anwendung
Umschalttaste	Zum Wechseln zwischen den Seiten der Skype-Anwendung
Zifferntastatur	<u>0-9,*,#</u> : Zum Wählen von Nummern
Stummschaltung	Mikrofon aktivieren / deaktivieren Zum Aktivieren / Deaktivieren der Stummschaltung des CPHONELU Mikrofons.
Klingeltontaste	Zum Ändern des Klingeltons für das CPHONELU
Löschtaste	Zum Löschen der Eingabe auf dem Display



# DEUTSCH

## 3. Installation der Software

Das Anwendungsbündel „Conceptronic Skype Portal“ interagiert zwischen dem USB VoIP Telefon und Skype™. Bevor Sie das USB VoIP Telefon und das Anwendungsbündel verwenden können, müssen Sie Skype™ auf Ihrem Computer installiert haben.

Sie können die Anwendung Skype™ unter <http://www.skype.com> herunterladen oder auf „Visit Skype™ Website [Skype™-Webseite besuchen]“ im Autorun-Menü der Produkt-CD-ROM klicken.

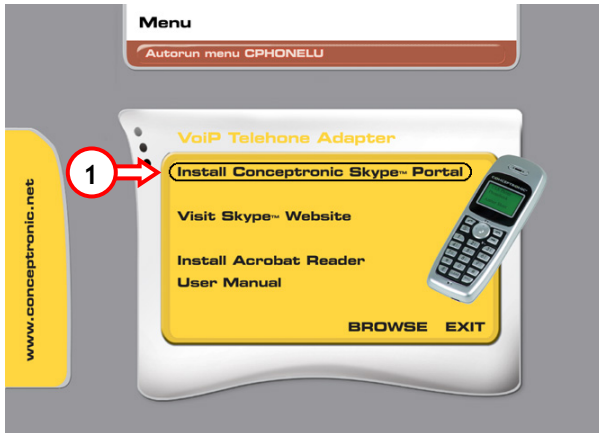
Sobald Sie Skype installiert haben, können Sie mit der Installation des „Conceptronic Skype Portals“ fortfahren.

**Hinweis:** Installieren Sie zuerst die Software, bevor Sie das USB VoIP Telefon an Ihren Computer anschließen!

Legen Sie die Produkt-CD-ROM in Ihr CD-ROM-Laufwerk ein. Das CPHONELU-Menü sollte automatisch starten.

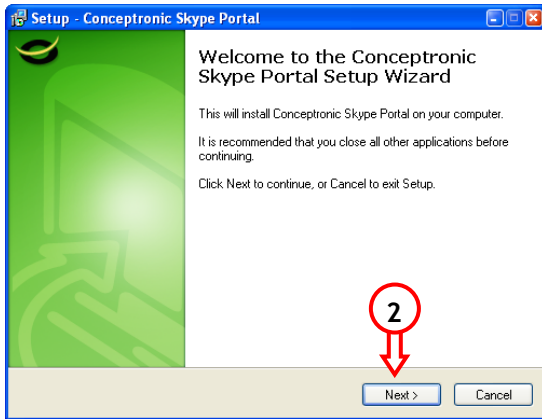
Wenn das Menü nicht startet, navigieren Sie mithilfe des Windows Explorer zur CD-ROM und führen Sie „Autorun.exe“ aus.

1. Wählen Sie die Option „Install Conceptronic Skype Portal [Conceptronic Skype Portal installieren]“ im Autorun-Menü.

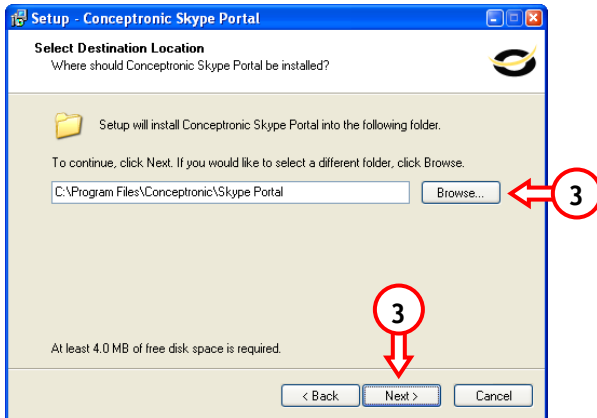


# DEUTSCH

2. Es erscheint der Einrichtungsassistent. Klicken Sie auf „Next [Weiter]“.

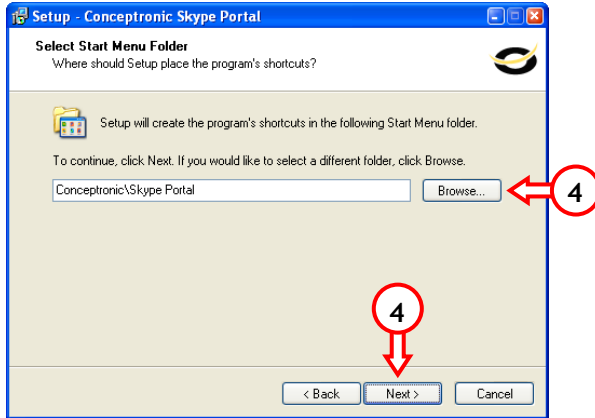


3. Wenn Sie den Zielordner für die Installation ändern möchten, klicken Sie auf die Schaltfläche „Browse [Durchsuchen]“. Anderenfalls wird das Programm im vorgegebenen Zielordner gespeichert. Klicken Sie auf „Next [Weiter]“.

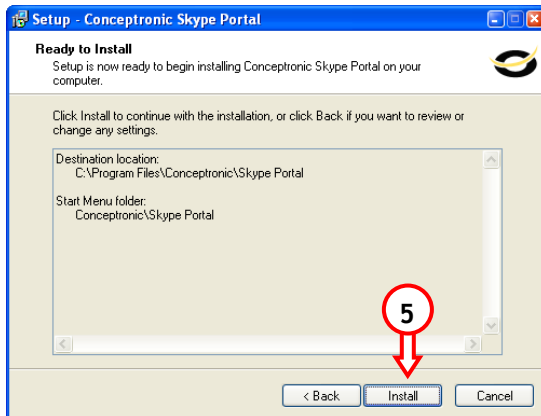


## DEUTSCH

4. Ändern Sie den Zielordner für das Startmenü oder speichern Sie das Startmenü im vorgegebenen Zielordner. Klicken Sie auf „Next [Weiter]“.

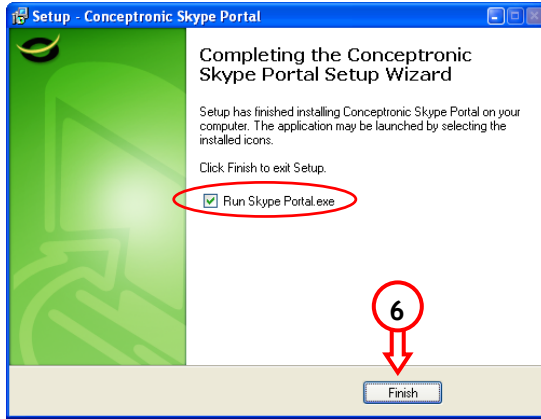


5. Eine Übersicht der Installationsoptionen wird auf Ihrem Display angezeigt. Klicken Sie auf „Install [Installieren]“, um mit dem Installationsprozess fortzufahren.



# DEUTSCH

- Die Software wird installiert. Warten Sie, bis die Installation abgeschlossen ist, und klicken Sie auf „**Finish [Fertigstellen]**“, um den Einrichtungsassistenten zu schließen.



## 4. Anschließen des CPHONELU an den Computer

Sobald die Installation abgeschlossen ist, startet die Anwendung automatisch, wenn die Option „**Run Skype Portal.exe**“ beim Beenden des Einrichtungsassistenten gewählt wird.

Wenn die Anwendung nicht gestartet wird, können Sie diese über den Shortcut in Ihren Start-Menü oder über das Desktop-Symbol **(A)** starten:



In Ihrem System-Tray erscheint das Conceptronic-Symbol **(B)**:



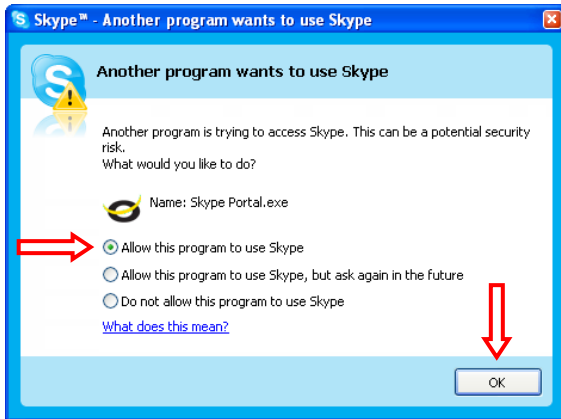
# DEUTSCH

Sie können jetzt das USB-Kabel an das CPHONELU und an einen freien USB-Port Ihres Computers anschließen. Das USB VoIP-Telefon wird automatisch installiert.

Während der Installation der Hardware zeigt das CPHONELU folgende Meldung auf dem Display an:

**USB Phone  
Conceptronic  
Connecting...**

Wenn das USB VoIP Telefon installiert und initialisiert wird, versucht das Skype™ Portal, auf Skype™ zuzugreifen. Es erscheint die Zugriffsberechtigungsanfrage in der Skype™ Anwendung.



Wählen Sie die Option „**Allow this program to use Skype [Diesem Programm gestatten, Skype zu verwenden]**“ und klicken Sie auf „**OK**“.

Das Skype™ Portal initialisiert das CPHONELU. Das CPHONELU spielt den Klingelton ab und zeigt folgende Meldung auf dem Display an:

**USB Phone**

Damit ist der Installationsprozess für das CPHONELU abgeschlossen.

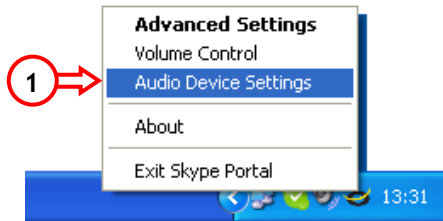
# DEUTSCH

## 5. Ändern der Windows & Skype™ Audio-Einstellungen

### 5.1 Ändern der Windows Audio-Einstellungen über das Skype™ Portal

Wenn das CPHONELU auf Ihrem Computer installiert ist, werden die Audio-Einstellungen von Windows automatisch auf das CPHONELU geändert. Das bedeutet, dass alle Töne (Meldungen, Musik usw.) über das CPHONELU wiedergegeben werden. Sie können über die Skype™ Portal-Anwendung die Einstellungen wieder auf Ihre Soundkarte zurücksetzen.

1. Rechtsklicken Sie auf das Skype™ Portal Symbol im System-Tray und wählen Sie „**Audio Device Settings [Audiogerät-Einstellungen]**“.



2. Stellen Sie die Optionen „**Speaker [Lautsprecher]**“ und „**Microphone [Mikrofon]**“ wieder auf Ihre Standard-Soundkarte ein und klicken Sie auf „**OK**“, um die Einstellungen zu speichern.



*(In diesem Beispiel ist die Standard-Soundkarte eine Realtek-Karte. Ihr System hat möglicherweise eine Soundkarte anderer Art oder Marke).*

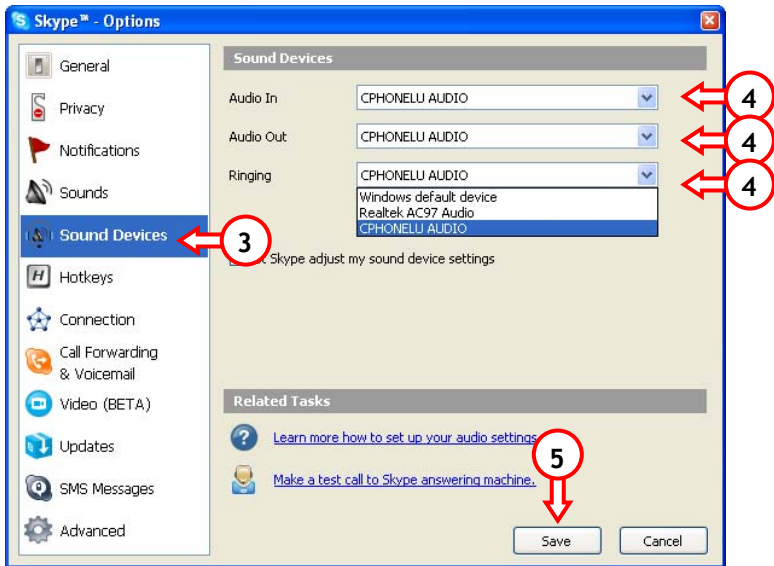
# DEUTSCH

Damit sind die Audio-Einstellungen für Windows wieder auf Ihre Standard-Soundkarte eingestellt.

## 5.2 Ändern der Skype™ Audio-Einstellungen

Wenn die Windows Standard Audio-Einstellungen wiederhergestellt wurden, müssen Sie ggf. die Skype™ Audio-Einstellungen überprüfen und anpassen.

1. Öffnen Sie die Skype™-Anwendung.
2. Wählen Sie „Optionen“ im Menü „Aktionen“.
3. Wählen Sie links die Option „Audiogeräte“.

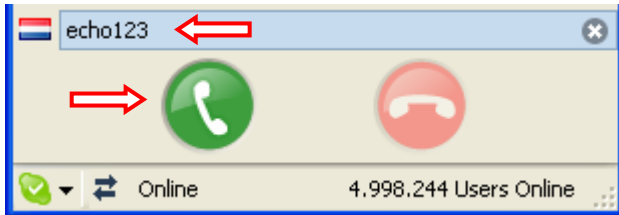


4. Stellen Sie die Optionen **Aufnahme**, **Wiedergabe** und **Klingeln** auf „CPHONELU AUDIO“ ein.
5. Klicken Sie auf „Speichern“, um die geänderten Audioeinstellungen zu speichern und zu Skype™ zurückzukehren. Damit sind die Audioeinstellungen für Skype™ auf das CPHONELU eingestellt.

## DEUTSCH

### 6. Einen Probeanruf über Skype™ tätigen

Sie können einen Probeanruf tätigen, um die Audioeinstellungen für Skype™ zu überprüfen. Um die Einstellungen zu überprüfen, rufen Sie einen Ihrer Kontakte aus der Skype™-Liste an oder wählen Sie „echo123“ in Skype™ und klicken Sie auf die grüne Anrufschaltfläche für den Skype Test.



### 7. Anzeigemöglichkeiten des CPHONELU

Wenn das CPHONELU an Ihren Computer angeschlossen ist und sich im Standby-Modus befindet, erscheint „USB Phone“ auf dem Display.

Wenn Sie die linke Richtungstaste drücken, zeigt das CPHONELU Ihre Skype™-Kontaktliste an. Es werden zuerst die Online-Kontakte angezeigt, gefolgt von den Offline-Kontakten. Wenn Sie nur die Online-Kontakte anzeigen wollen, drücken Sie erneut auf die linke Richtungstaste. Drücken Sie die „**Auflege**“-Taste, um zur Standby-Anzeige zurückzukehren.

Wenn Sie die rechte Richtungstaste drücken, können Sie die „Verpassten Anrufe“ (☑), „Angenommenen Anrufe“ (☒) oder „Getätigten Anrufe“ (☒) anzeigen. Drücken Sie die „**Auflege**“-Taste, um zur Standby-Anzeige zurückzukehren.

*Damit ist ihr CPHONELU betriebsbereit!*



CPHONELU de Conceptronic  
**Guide d'installation rapide**

**Nous vous félicitons d'avoir acheté votre  
Téléphone VoIP USB de Conceptronic.**

Vous trouverez dans le Guide d'Installation du Hardware fourni avec le produit une explication détaillée de l'installation du CPHONELU de Conceptronic.

En cas de problème, nous vous conseillons de vous rendre sur notre **site de support technique** (rendez-vous sur le site de [www.conceptronic.net](http://www.conceptronic.net) et cliquez sur « Support ». Vous trouverez ici la Base de données de la Foire aux Questions.

En cas de questions concernant votre produit et si vous n'obtenez pas de réponse sur notre site web, n'hésitez pas à nous contacter par e-mail : [support@conceptronic.net](mailto:support@conceptronic.net)

Pour plus d'informations concernant les produits Conceptronic, veuillez consulter notre site web : [www.conceptronic.net](http://www.conceptronic.net)

L'installation du Software décrite ci-après peut être légèrement différente de l'installation sur votre ordinateur. Cela dépendra de la version Windows que vous utilisez.

## **1. Contenu du Coffret**

Déballiez votre Téléphone USB VoIP et assurez-vous que tous les éléments sont bien présents. Les éléments suivants sont fournis dans votre boîte CPHONELU :

- Téléphone USB VoIP de Conceptronic.
- Câble USB pour Téléphone VoIP USB de Conceptronic
- Ce guide d'installation rapide
- CD-ROM de Driver & logiciel.

# FRANÇAIS

## 2. Explication du CPHONELU

Vous trouverez ci-après une explication des boutons du CPHONELU :



Option	Explication
Écran LCD	Indique le statut de Skype, le numéro
Bouton à 4 directions	Augmenter / Baisser le Volume
<u>Vers le haut / Vers le bas</u>	Indique les utilisateurs en ligne / Affiche la
<u>Vers la gauche / Vers la droite :</u>	Pour terminer ou rejeter un appel
Bouton pour raccrocher	Pour répondre à un appel ou composer un numéro choisi
Bouton Réponse	Fait de Skype l'application active
Bouton Skype	Permet de naviguer dans les pages de
Bouton de navigation	Utilisez le clavier pour composer les numéros
Clavier numérique <u>0-9,*,#:</u>	Active / Désactive le Micro du CPHONELU
Activer / Désactiver Micro	Change la tonalité de la sonnerie du CPHONELU
Bouton de tonalité	Efface les données affichées à l'écran
Effacer	

# FRANÇAIS

## 3. Installation du Software

L'application fournie dans ce coffret "Conceptronic Skype Portal" interagit entre le Téléphone VoIP et Skype™. Avant de pouvoir utiliser le Téléphone VoIP USB et d'application fournie avec lui, vous devez avoir installé Skype™ sur votre ordinateur.

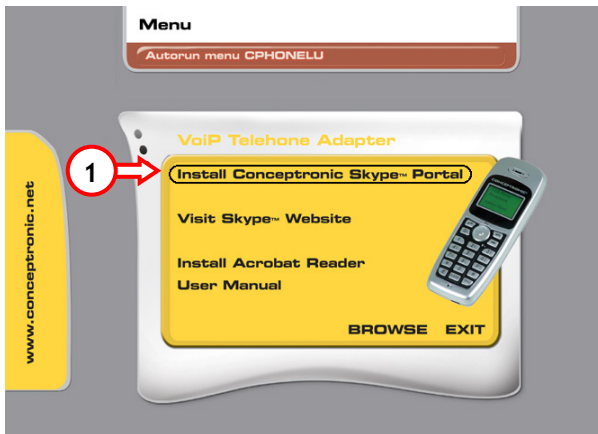
Vous pouvez télécharger l'application Skype™ sur le site <http://www.skype.com> ou cliquez sur "Visit Skype™ Website" ["Visite Skype™ Website"] dans le Menu à lancement automatique du CD-Rom du Produit.

Lorsque Skype est installé, vous pouvez poursuivre l'installation du "Conceptronic Skype Portal".

**Remarque :** Installez d'abord le software avant de connecter le Téléphone VoIP USB sur votre ordinateur !

Placez le CD-ROM du produit dans votre lecteur de CD-ROM. Le menu CPHONELU doit s'afficher automatiquement. Si le Menu n'apparaît pas, utilisez Windows Explorer pour vous déplacer dans le Cd-Rom et exécuter "Autorun.exe".

1. Sélectionnez l'option "Install Conceptronic Skype Portal" ["Installer Conceptronic Skype Portal"] dans le menu à lancement automatique.

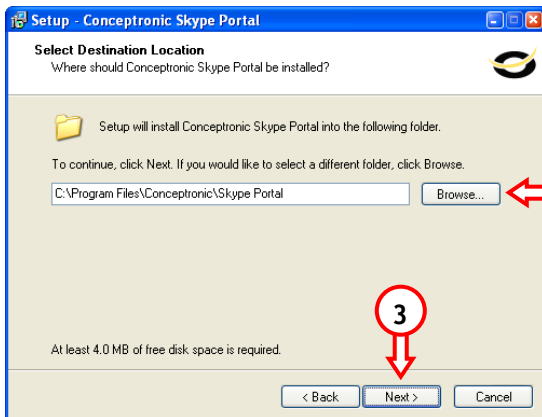


## FRANÇAIS

2. L'Assistant de Configuration démarre. Cliquez sur « **Next** » (suivant) pour continuer.

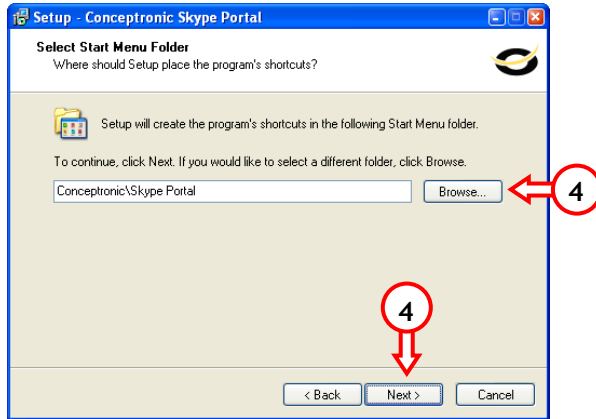


3. Modifiez le répertoire de destination de l'installation avec le bouton "Browse" (parcourir) ou laissez le répertoire par défaut. Cliquez sur « **Next** » (suivant) pour continuer.

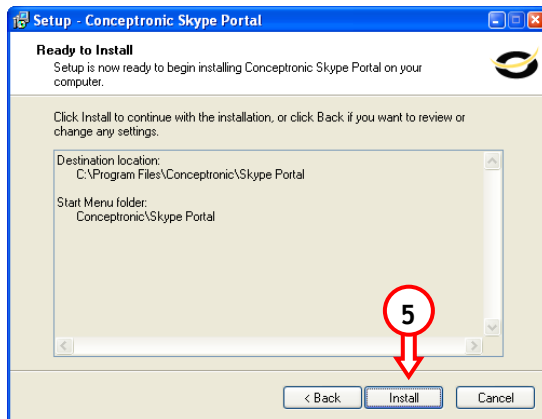


## FRANÇAIS

- Changez la destination du Menu de Démarrage, ou laissez la destination par défaut. Cliquez sur « **Next** » (suivant) pour continuer.

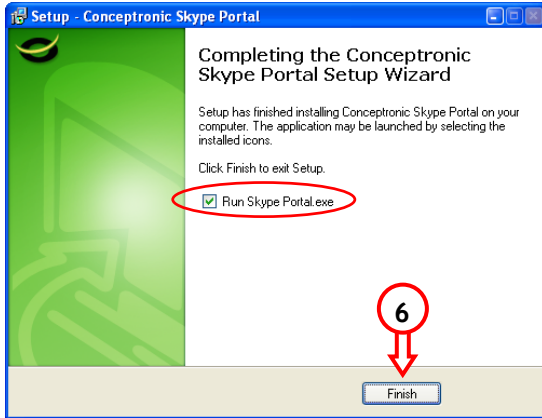


- Vous voyez s'afficher un résumé des options de votre installation. Cliquez sur « **Install** » pour poursuivre l'installation.



# FRANÇAIS

6. Le software est installé. Attendez la fin de l'installation puis cliquez sur "Finish" (terminer) pour fermer l'Assistant de Configuration.



## 4. Branchement du CPHONELU sur votre ordinateur

Lorsque l'installation est terminée, l'application démarre automatiquement si l'option "Run Skype Portal.exe" est sélectionnée à la fin de l'Assistant de Configuration.

Si l'application n'a pas démarré, vous pouvez la faire démarrer à l'aide du raccourci dans votre Menu Démarrage ou avec l'icône du Bureau (A) :



Vous verrez l'icône jaune de Conceptronic avec le point d'interrogation B sur le panneau système :



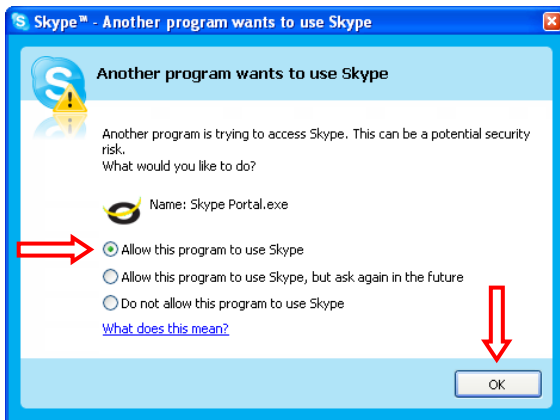
Branchez le câble USB sur le CPHONELU et sur un port USB libre sur votre ordinateur. Le USB VoIP Phone s'installe automatiquement.

## FRANÇAIS

Pendant l'installation du hardware, le CPHONELU affiche le message suivant :

USB Phone  
Conceptronic  
Connecting...

Lorsque le USB VoIP Phone est installé et initialisé, le Portail Skype™ tente d'accéder à Skype™. Vous verrez la demande d'autorisation suivante dans l'application Skype™ :



Sélectionnez l'option "Allow this program to use Skype" ["Permettre à ce programme d'utiliser Skype"] et cliquez sur "OK" (accepter).

Le CPHONELU sonne et présente les informations suivantes à l'écran :

USB Phone

L'installation du CPHONELU est à présent terminée.

## FRANÇAIS

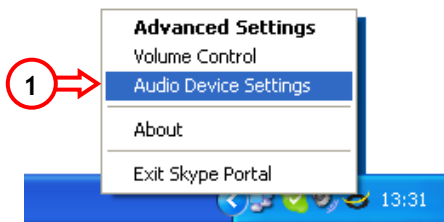
### 5. Modification des Paramètres Audio de Skype et Windows pour Conceptronic

#### 5.1 Modification des Paramètres Audio de Windows par le Portail Skype™.

Lorsque le CPHONELU est installé sur votre ordinateur, les Paramètres Audio de Windows sont automatiquement modifiés sur le CPHONELU.

Cela signifie que tous les sons (alarmes, musique, etc.) seront reproduits par le CPHONELU. Vous pouvez modifier les paramètres de votre carte son grâce à l'application du Portail de Skype™.

1. Cliquez avec le bouton de droite sur le plateau système du Portail Skype et sélectionnez "Audio Device Settings" [Paramètres audio du dispositif].



2. Réglez les options "Speaker" [Haut-parleur] et "Microphone" sur votre carte son par défaut et cliquez sur "OK" pour enregistrer les paramètres.



*(dans cet exemple, la carte son par défaut est une carte Realtek. Votre système peut être équipé d'une carte son d'un autre type ou d'une autre marque).*



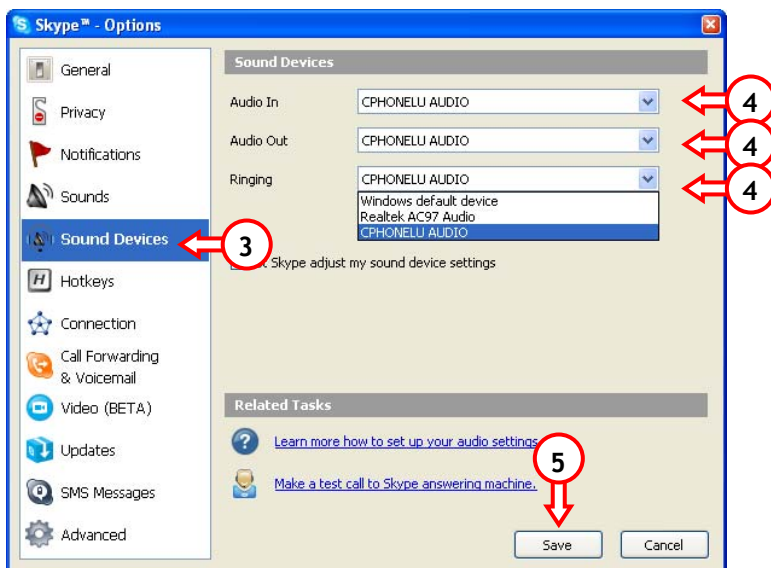
## FRANÇAIS

Les Paramètres Audio pour Windows sont à présents réglés sur votre carte son par défaut.

### 5.2 Modification des Paramètres Audio de Skype™.

Lorsque les Paramètres Audio de Windows sont réglés, vous devez vérifier et modifier les Paramètres Audio de Skype™ (au besoin).

1. Ouvrez l'Application de Skype™.
2. Dans le Menu, sélectionnez "Tools" [Outils], "Options".
3. Sélectionnez l'option "Sound Devices" [Dispositifs de Son] sur la gauche.



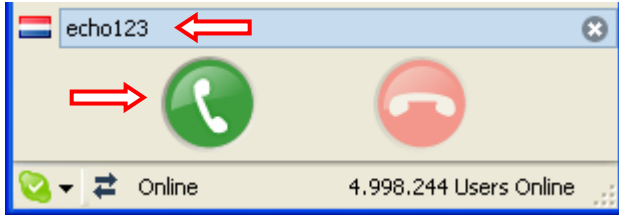
4. Modifiez les options **Audio In**, **Audio Out** et **Ringin** sur "**CPHONELU AUDIO**".
5. Cliquez sur "**Save**" [Enregistrer] pour enregistrer les Paramètres Audio réglés et revenez sur Skype™.

Les Paramètres Audio de Skype™ sont à présent configurés pour le CPHONELU.

## FRANÇAIS

### 6. Passer un Appel test par Skype™.

Vous pouvez passer un appel test pour vérifier les Paramètres Audio de Skype™. Pour vérifier les paramètres, appelez 1 de vos contacts de la liste Skype™, ou appelez le Contact de Test Audio de Skype™ en tapant "echo123" dans Skype™ et appuyez sur le bouton d'appel vert.



### 7. Affichage des Fonctions de CPHONELU

Lorsque le CPHONELU est connecté à votre ordinateur et en mode pause, vous verrez s'afficher "USB Phone" à l'écran.

Si vous appuyez sur le bouton gauche des touches directionnelles, le CPHONELU présente votre liste de Contacts de Skype™. Il vous présente d'abord les contacts en ligne, puis les contacts qui ne sont pas en ligne. Si vous ne voulez voir que les contacts en ligne, appuyez de nouveau sur le bouton de gauche.

Appuyez sur le bouton "Hang-up" [Raccrocher] pour revenir à l'écran de pause.

Si vous appuyez sur le bouton de droite des touches directionnelles, vous pouvez afficher les "Missed Calls" (Appels Manqués) , "Received Calls" (Appels Reçus)  ou les "Made Calls" (Appels Passés).

Appuyez sur le bouton "Hang-up" [Raccrocher] pour revenir à l'écran de pause.

*Vous pouvez dès à présent utiliser votre CPHONELU !*

# Guida d'installazione rapida

**Vi ringraziamo per aver acquistato il telefono VoIP USB Conceptronic**

La presente Guida d'installazione hardware spiega passo a passo come installare il CPHONELU Conceptronic.

Se dovessero presentarsi problemi, vi consigliamo di visitare il nostro **sito di supporto** (collegandovi su [www.conceptronic.net](http://www.conceptronic.net) e facendo clic su "Support"), dove si trova il database delle FAQ (Risposte alle domande più frequenti).

In caso di domande di altro tipo riguardanti il prodotto, che non appaiono nel nostro sito web, vi preghiamo di mettervi in contatto con noi attraverso l'indirizzo di posta elettronica: [support@conceptronic.net](mailto:support@conceptronic.net)

Per ulteriori informazioni sui prodotti Conceptronic, potete visitare il sito web Conceptronic: [www.conceptronic.net](http://www.conceptronic.net)

La descrizione relativa all'installazione del software che viene descritta qui di seguito potrebbe differire leggermente da quella presente sul computer in uso; ciò dipende dalla versione di Windows in uso.

## 1. Contenuto della confezione

Dopo aver aperto la confezione del Telefono VoIP USB, controllare che vi siano tutti i seguenti elementi:

- Telefono VoIP USB Conceptronic
- Cavo USB per il telefono VoIP USB Conceptronic
- La presente Guida d'installazione rapida
- Driver e CD-ROM dell'applicazione

# ITALIANO

## 2. Spiegazione del CPHONELU

Qui di seguito appare una spiegazione dei pulsanti del CPHONELU:



Opzione	Spiegazione
Display LCD	Mostra lo stato di Skype, il numero composto, elenco
Pulsante a 4 direzioni	<b>Su / Giù:</b> Aumenta / diminuisce il volume
Tasto cornetta giù	Termina una chiamata rifiuta una chiamata entrante
Pulsante di risposta	Risponde a una chiamata entrante o compone un
Pulsante Skype	Attiva l'applicazione di Skype
Pulsante di cambio	Cambia fra le pagine dell'applicazione di Skype
Tastierino numerico	<b>0-9, *, #:</b> Serve per comporre i numeri
Attiva / Disattiva Mic	Attiva / Disattiva il microfono del CPHONELU
Pulsante suoneria	Modifica il tipo di suoneria del CPHONELU
Cancella	Cancella ciò che è stato introdotto nel display

## ITALIANO

### 3. Installazione del software

L'applicazione acclusa "Conceptronic Skype Portal" (Portale Skype Conceptronic) interagisce fra il telefono VoIP USB e Skype™. Prima di poter usare il telefono VoIP USB e l'applicazione acclusa, sarà necessario installare Skype™ sul computer.

È possibile realizzare il download di Skype™ collegandosi con il sito <http://www.skype.com>, o facendo clic sull'opzione "Visit Skype™ Website" (Visita il sito web di Skype™) nel menu di avvio automatico del CD-ROM del prodotto.

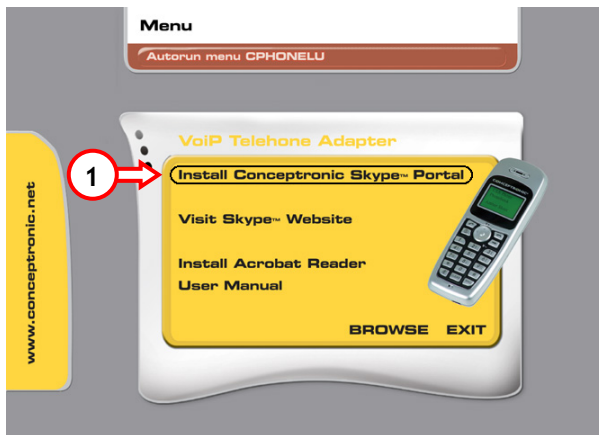
Una volta installato Skype è possibile procedere con l'installazione del "Conceptronic Skype Portal"

**Nota:** Prima di collegare il telefono VoIP USB al computer è necessario installare il software!

Inserire il CD-ROM del prodotto nell'apposita unità. Dovrebbe apparire automaticamente il Menu CPHONELU.

In caso contrario usare l'opzione Esplora Risorse per navigare all'interno del CD-ROM e aprire "Autorun.exe".

1. Selezionare l'opzione "Install Conceptronic Skype Portal" (Installa il Portale Skype Conceptronic) del menu di avvio automatico.

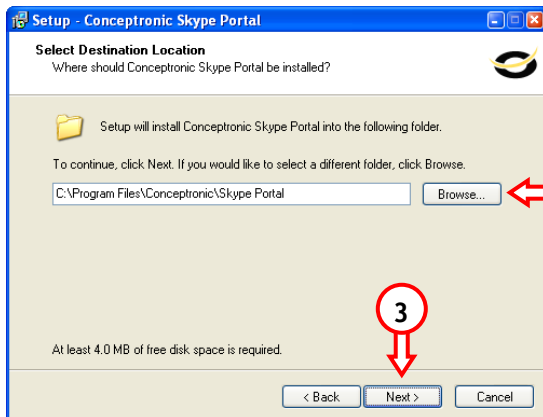


## ITALIANO

2. Si aprirà il programma di installazione assistita. Fare clic su **“Next”** (Avanti) per continuare.

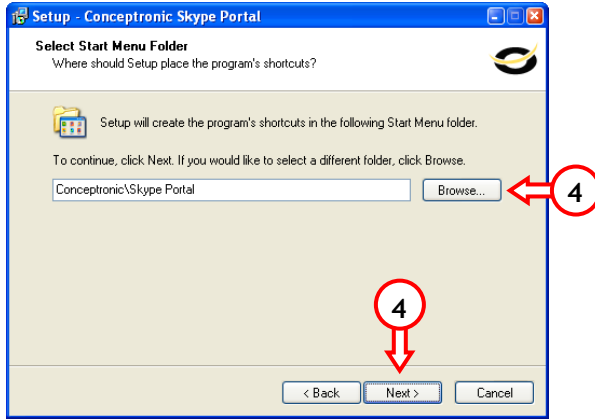


3. Cambiare la destinazione dell'installazione utilizzando il tasto **“Sfogliare”**, o mantenere il percorso stabilito per default. Fare clic su **“Next”** per continuare.

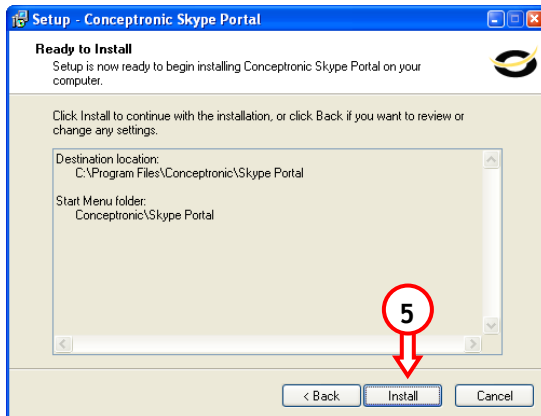


## ITALIANO

4. Cambiare la destinazione del Menu di avvio utilizzando il tasto "Sfoggia", o mantenere il percorso stabilito per default. Fare clic su "Next" per continuare.

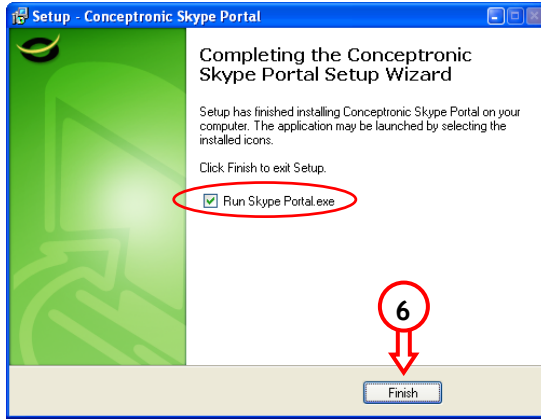


5. Sul display appare un sunto delle diverse opzioni di installazione. Fare clic su "Install" per avviare il processo di installazione.



## ITALIANO

- Il software verrà installato. Attendere fino alla conclusione dell'installazione, dopo di che fare clic su **"Finish"** (Fine) per chiudere il programma di installazione assistita.



### 4. Come collegare il CPHONELU al computer

Una volta portata a termine l'installazione, l'applicazione si aprirà automaticamente nel caso in cui sia stata selezionata l'opzione **"Run Skype Portal.exe"** (Apri il Portale Skype.exe) al termine dell'installazione assistita.

Nel caso in cui l'applicazione non si apra, sarà possibile avviarla mediante la scorciatoia posta nel menu di avvio o attraverso l'icona del desktop (A):



Apparirà l'icona gialla di Conceptronic (B) nel vassoio di sistema:





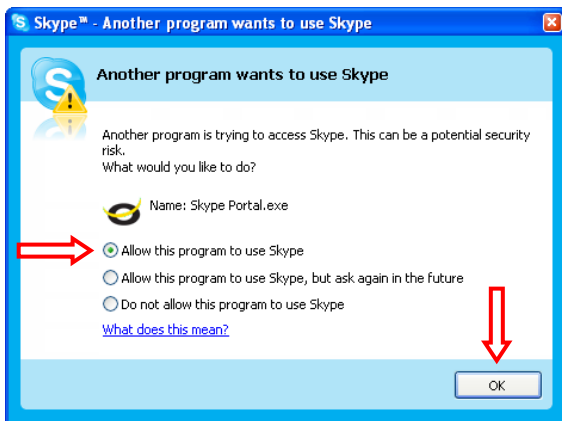
## ITALIANO

Ora è possibile collegare il cavo USB al CPHONELU e a una porta USB disponibile del computer. Il telefono VoIP USB verrà installato automaticamente.

Durante l'installazione dell'hardware, il CPHONELU mostrerà il seguente messaggio sul display:

USB Phone  
Conceptronic  
Connecting...

Una volta installato e inizializzato il telefono VoIP USB, il portale di Skype™ cercherà di accedere a Skype™. Nell'applicazione di Skype™ apparirà la seguente richiesta di autorizzazione:



Selezionare l'opzione **"Allow this program to use Skype"** (Consenti a questo programma di usare Skype)dopo di che fare clic su **"OK"**.

Il portale di Skype™ inizierà CPHONELU. Il CPHONELU emetterà uno squillo e mostrerà le seguenti informazioni sul display:

USB Phone

Il processo di installazione del CPHONELU è stato completato.

## ITALIANO

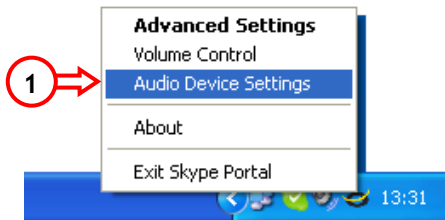
### 5. Come modificare la configurazione audio di Windows e di Skype™

#### 5.1 Come modificare la configurazione audio di Windows attraverso il portale di Skype™

Una volta installato sul computer il CPHONELU, la configurazione audio di Windows viene automaticamente modificata con il CPHONELU.

Ciò significa che tutti i suoni (notifiche, musica, ecc.) verranno riprodotti attraverso il CPHONELU. È possibile riportare le impostazioni a quelle della scheda audio, attraverso l'apposita applicazione del portale di Skype™.

1. Fare clic con il pulsante destro sull'icona del portale di Skype™ presente nel vassoio di sistema e selezionare **"Audio Device Settings"**.



2. Impostare le opzioni **"Speaker"** e **"Microphone"** a quelle precedenti, della scheda audio di default, dopo di che fare clic su **"OK"** per salvare le modificazioni.



*(in questo esempio, la scheda audio di default è una scheda Realtek. Il sistema in uso potrebbe disporre di un altro tipo o marca di scheda audio).*

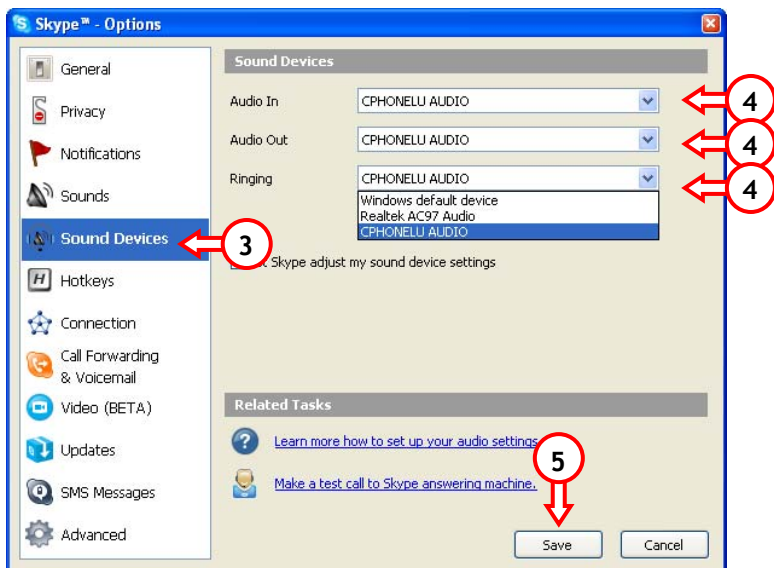
## ITALIANO

Le configurazioni audio di Windows sono state riportate su quelle della scheda audio di default.

### 5.2 Come modificare la configurazione audio di Skype™

Una volta riportate sui valori di default le impostazioni audio di Windows, sarà necessario verificare e modificare le configurazioni audio di Skype™ (se del caso).

1. Aprire l'applicazione Skype™.
2. Nel Menu, selezionare "Tools", "Options".
3. Selezionare l'opzione "Sound Devices" posta sulla sinistra.



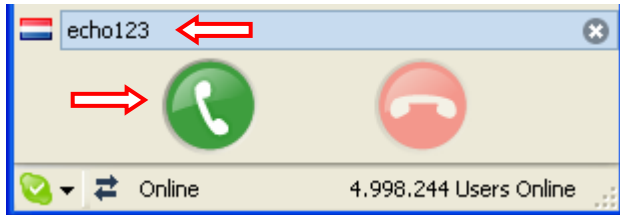
4. Applicare alle opzioni **Audio In**, **Audio Out** e **Ringing** il "CPHONELU AUDIO".
5. Fare clic su "Save" per salvare le impostazioni audio modificate e tornare su Skype™.

Le impostazioni audio di Skype™ ora sono configurate per il CPHONELU.

## ITALIANO

### 6. Realizzare una chiamata di prova con Skype™

È possibile realizzare una chiamata di prova per verificare le impostazioni audio di Skype™. Per verificare le impostazioni, chiamare una delle persone di contatto dell'elenco di Skype™ o chiamare il contatto per la prova audio di Skype™ scrivendo "echo123" in Skype™ e premendo il pulsante di chiamata verde.



### 7. Caratteristiche di visualizzazione del CPHONELU

Quando il CPHONELU è collegato al computer e si trova in modo standby, apparirà la scritta "USB Phone" sul display.

Premendo il pulsante di sinistra dei tasti di direzione, il CPHONELU mostrerà l'elenco di contatti di Skype™. In primo luogo appariranno i contatti online, seguiti da quelli non collegati. Se solo si desidera visualizzare i contatti online, premer di nuovo il pulsante di sinistra.

Premere il pulsante di "Aggancio" per tornare alla schermata di standby.

Premendo il pulsante di destra dei tasti di direzione, è possibile visualizzare le "Chiamate perse" (☑), le "Chiamate ricevute" (☑) o le "Chiamate realizzate" (☑).

Premere il pulsante di "Aggancio" per tornare alla schermata di standby.

*Il CPHONELU è pronto per essere usato!*

## PORTUGUES

# Conceptronic CPHONELU Manual de Instalação Rápida

**Parabéns pela compra do seu  
Telefone VoIP USB da Conceptronic.**

O Manual de Instalação Rápida incluído fornece-lhe uma explicação passo a passo sobre como instalar o Conceptronic CPHONELU.

Quando tiver algum problema, aconselhamo-lo a consultar a nossa **página de suporte** (vá a [www.conceptronic.net](http://www.conceptronic.net)) e clicar em 'Support' (Suporte). Aí vai encontrar a Base de Dados das Perguntas Mais Frequentes.

Quando tiver outras questões sobre o seu produto e não encontrar resposta para elas na nossa página, então contacte-nos por e-mail: [support@conceptronic.net](mailto:support@conceptronic.net)

Para mais informações sobre os produtos da Conceptronic, visite a página web da Conceptronic em: [www.conceptronic.net](http://www.conceptronic.net)

A instalação do software tal como se descreve a seguir pode ser ligeiramente diferente da instalação no seu computador. Depende da versão do Windows que estiver a usar.

## 1. Conteúdo da Embalagem

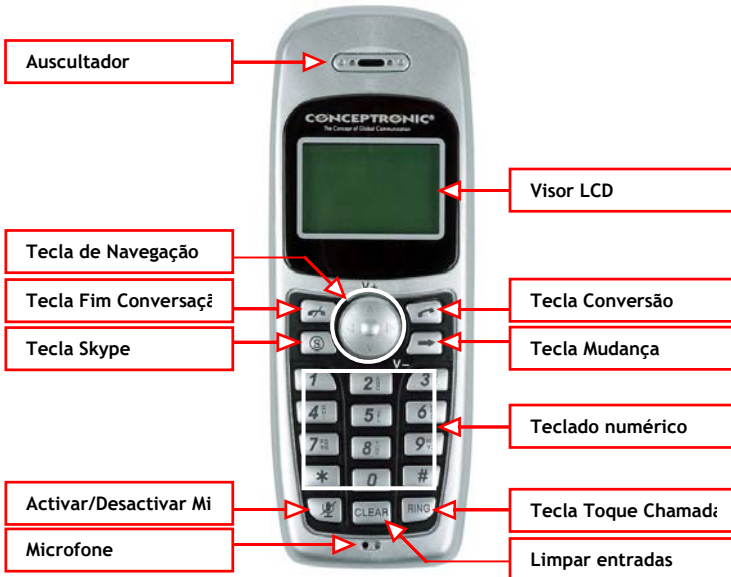
Retire da embalagem o seu Telefone VoIP USB e assegure-se de que todos os itens estão incluídos. Devem existir os seguintes elementos na embalagem:

- Telefone VoIP USB da Conceptronic
- Cabo USB para Telefone VoIP USB da Conceptronic
- Este Manual de Instalação Rápida
- CD-ROM de controladores e aplicativos

## PORTUGUES

### 2. Explicação do CPHONELU

A seguir pode encontrar uma explicação das teclas do CPHONELU:



Opção	Explicação
Visor LCD	Mostra o estado do Skype, o número marcado, a lista de contactos, etc.
Botão Navegação	<u>Cima / Baixo</u> : Para aumentar / diminuir o volume <u>Esquerda / Direita</u> : Mostra utilizadores online / Mostra lista de chamadas
Tecla Fim de Conversão	Para desligar ou rejeitar uma chamada
Tecla Conversão	Para atender uma chamada ou marcar um número seleccionado
Tecla Skype	Para activar a aplicação Skype
Tecla Mudança	Para percorrer as páginas da aplicação Skype
Teclado numérico 0-9,*,#:	Use o teclado para marcar números
Activar ou desactivar o modo de silêncio	Para activar / desactivar o Microfone do CPHONELU
Tecla Toque de chamada	Para alterar o toque de chamada do CPHONELU
Limpar entradas	Para limpar as entradas do visor

## PORTUGUES

### 3. Instalação do software

A aplicação incluída “Conceptronic Skype Portal” (Portal Skype da Conceptronic) interage entre o Telefone VoIP USB e o Skype™. Antes de poder usar o Telefone VoIP USB e a aplicação incluída, tem de instalar o Skype™ no seu computador.

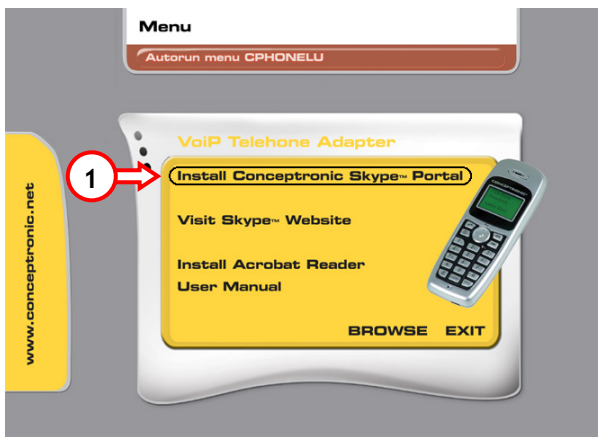
Pode fazer o download da aplicação Skype™ em <http://www.skype.com>, ou clique em “Visit Skype™ Website” no Menu de Execução Automática do CD-ROM do produto.

Quando o Skype estiver instalado, pode continuar com a instalação do “Conceptronic Skype Portal” (Portal Skype da Conceptronic).

**Nota:** Primeiro instale o software antes de ligar o Telefone VoIP USB ao seu computador!

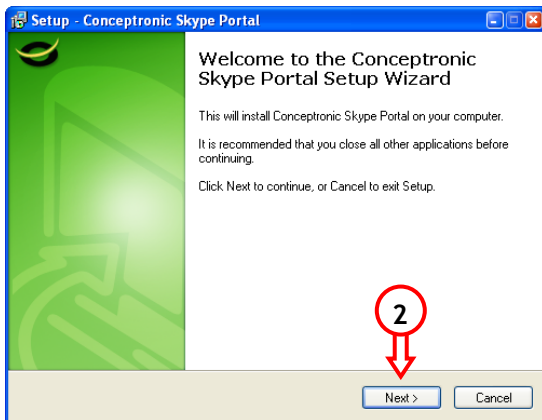
Meta o CD-ROM do produto na sua unidade de CD-ROM. O menu do CPHONELU deverá aparecer automaticamente. Se o Menu não aparecer, use o Explorador do Windows para procurar o CD-ROM e execute “Autorun.exe”.

1. Seleccione a opção “Install Conceptronic Skype Portal” (Instalar o Portal Skype da Conceptronic ) no menu de Execução Automática.

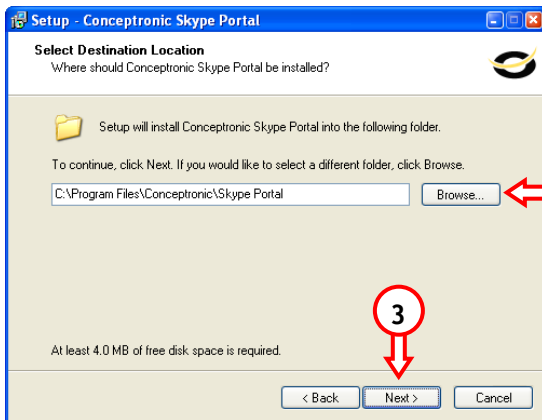


## PORTUGUES

2. O Assistente de Configuração arranca. Clique em “Next” (Seguinte) para continuar.



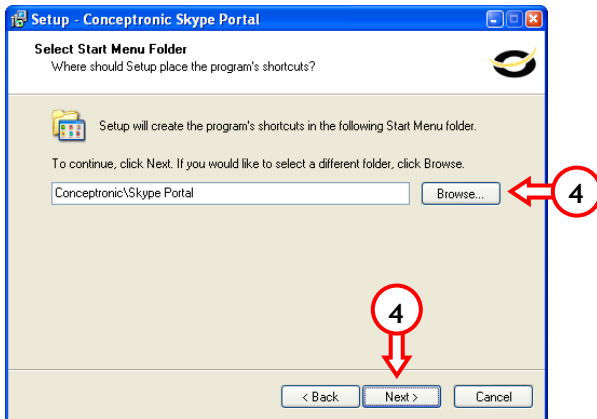
3. Altere o destino da instalação com o botão “Browse” (Procurar), ou deixe o destino predefinido. Clique em “Next” (Seguinte) para continuar.



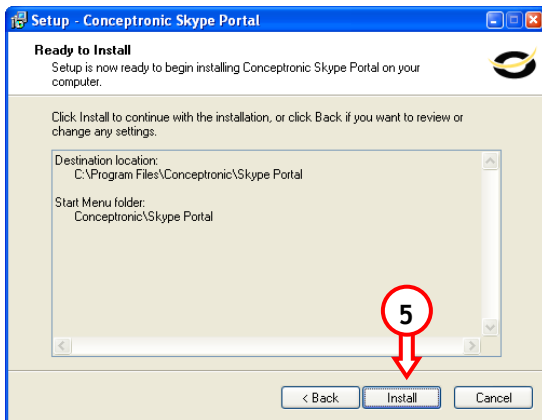


## PORTUGUES

4. Altere o destino do Menu Iniciar ou mantenha a predefinição. Clique em "Next" (Seguinte) para continuar.



5. Aparece um resumo das opções de instalação no seu ecrã. Clique em "Install" (Instalar) para prosseguir com o processo de instalação.



# PORTUGUES

6. O software é instalado. Aguarde a conclusão da instalação e clique em "Finish" (Terminar) para fechar o Assistente de Configuração.



## 4. Ligar o CPHONELU ao seu computador

Quando tiver terminado a instalação, a aplicação arranca automaticamente se a opção "Run Skype Portal.exe" estiver seleccionada no final do Assistente de Configuração.

Se a aplicação não arrancar, pode iniciá-la através do atalho no Menu Iniciar ou do ícone do Ambiente de Trabalho (A):



Vai ver o ícone Amarelo da Conceptronic (B) na sua bandeja do sistema:



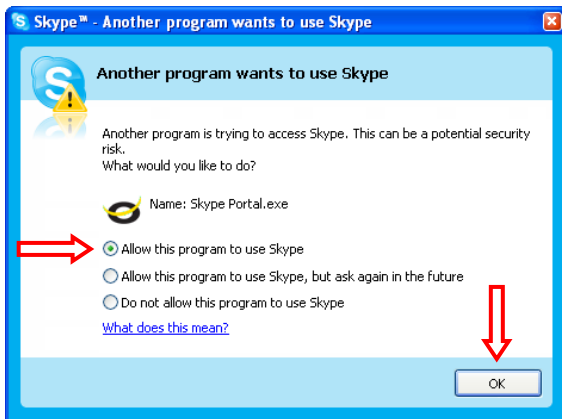
Agora já pode ligar o cabo USB ao CPHONELU e a uma porta USB disponível do seu computador. O Telefone VoIP USB é instalado automaticamente.

## PORTUGUES

Durante a instalação do hardware, o CPHONELU apresenta a mensagem seguinte no ecrã:

USB Phone  
Conceptronic  
Connecting...

Quando o Telefone VoIP USB é instalado e iniciado, o Portal do Skype™ vai tentar aceder ao Skype™. Vai ver o seguinte pedido de autorização na aplicação Skype™:



Selecione a opção **“Allow this program to use Skype”** (Permitir a este programa usar o Skype) e clique em **“OK”**.

O Portal do Skype™ vai iniciar o CPHONELU. O CPHONELU vai emitir um toque e apresenta a seguinte informação no ecrã:

USB Phone

O processo de instalação do CPHONELU está agora concluído.

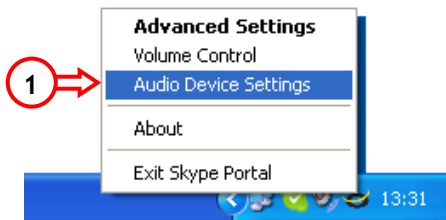
## PORTUGUES

### 5. Alterar as configurações de Áudio do Skype™ e do Windows

#### 5.1 Alterar as configurações de Áudio do Windows através do Portal do Skype™

Quando o CPHONELU estiver instalado no seu computador, as Configurações de Áudio do Windows são automaticamente alteradas para o CPHONELU. Isto significa que todos os sons (notificações, música, etc.) são transmitidos pelo CPHONELU. Pode alterar as configurações novamente para a sua placa de som através da aplicação do Portal do Skype™.

1. Clique com o botão direito do rato no ícone do Portal Skype™ na bandeja do sistema e seleccione “**Audio Device Settings**” (Configurações do Dispositivo Áudio).



2. Coloque novamente as opções de “**Speaker**” (Colunas) e “**Microphone**” (Microfone) na sua placa de som e clique em “**OK**” para guardar as configurações.



*(Neste exemplo, a placa de som predefinida é uma placa Realtek. O seu sistema pode ter outro tipo ou marca de placa de som).*

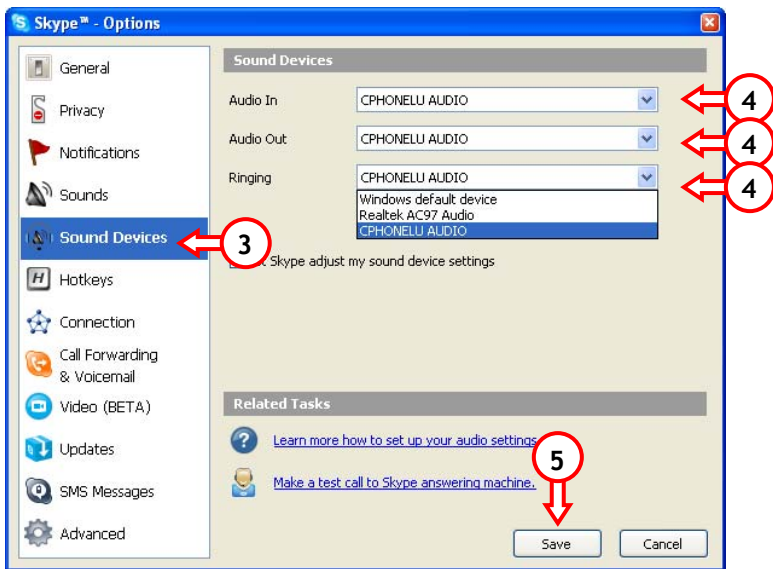
## PORTUGUES

As Configurações de Áudio para o Windows estão agora definidas para a sua placa de som.

### 5.2 Alterar as Configurações Áudio do Skype™

Quando as Configurações predefinidas de Áudio do Windows tiverem sido restauradas é preciso verificar e modificar as Configurações de Áudio do Skype™ (se for necessário).

1. Abra a aplicação do Skype™.
2. No Menu, seleccione “Tools” (Ferramentas) e “Options” (Opções).
3. Seleccione a opção “Sound Devices” (Dispositivos de Som) à esquerda.



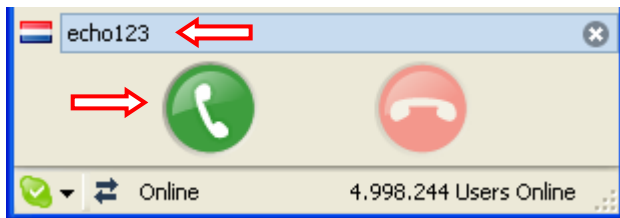
4. Altere as opções Audio In, Audio Out e Ringing para “CPHONELU AUDIO”.
5. Clique em “Save” (Guardar) para guardar as Configurações de Áudio ajustadas e regressar ao Skype™.

As Configurações de Áudio do Skype™ estão agora configuradas para o CPHONELU.

## PORTUGUES

### 6. Fazer uma chamada de teste através do Skype™

Pode fazer uma chamada de teste para verificar as Configurações de Áudio do Skype™. Para verificar as configurações, telefone para 1 dos seus contactos da lista do Skype™, ou faça uma chamada para o Contacto de Teste de Som do Skype™ introduzindo **“echo123”** no Skype™ e carregando no botão verde de chamada.



### 7. Configurações de visualização no CPHONELU

Quando CPHONELU estiver ligado ao seu computador e estiver no modo de standby, vai ver o **“USB Phone”** (Telefone USB) no ecrã.

Se carregar no botão esquerdo das teclas de direcção, o CPHONELU vai mostrar a sua lista de contactos do Skype™. Mostra os contactos online primeiro, e a seguir os contactos que estão offline. Se só quiser ver os contactos online, volte a carregar no botão esquerdo. Carregue no botão **“Hang-up”** (Desligar) para regressar ao ecrã de standby.

Se carregar no botão direito das teclas de direcção, pode ver as **“Missed Calls”** (Chamadas não atendidas) (☑), **“Received Calls”** (Chamadas recebidas) (☑) ou **“Made Calls”** (Números Marcados) (☑). Carregue no botão **“Hang-up”** (Desligar) para regressar ao ecrã de standby.

**O seu CPHONELU já está pronto a usar!**

Conceptronic CPHONELU

## Gyorstelepítési útmutató

### Köszönjük, hogy a Conceptronic USB VoIP telefont választotta

A mellékelt hardvertelepítési útmutató lépésről lépésre elmagyarázza, miként kell a Conceptronic CPHONELU-t telepíteni.

Ha nehézséget tapasztal, javasoljuk, hogy keresse fel **terméktámogatási webhelyünket** (látogasson el a [www.conceptronic.net](http://www.conceptronic.net) webhelyre, majd kattintson a „Support”-ra). Ott pedig keresse meg a GYIK (gyakran ismétlődő kérdések) adatbázist.

Ha a termékkel kapcsolatban további kérdései volnának, és azokra nem talál választ az említett webhelyen, akkor e-mail-t is küldhet a következő címre: [support@conceptronic.net](mailto:support@conceptronic.net)

A Conceptronic termékekkel kapcsolatos további tájékozódás végett pedig keresse fel a Conceptronic webhelyét: [www.conceptronic.net](http://www.conceptronic.net)

Az adott számítógép esetében a programnak a továbbiakban ismertetett telepítése kicsit más is lehet. Mindez az éppen használt Windows-verziótól függ.

## 1. A csomag tartalma

Csomagolja ki az USB VoIP telefont tartalmazó csomagot, majd ellenőrizze, hogy minden megvan-e. A csomag tartalma a következő:

- Conceptronic USB VoIP telefon
- USB-kábel a Conceptronic USB VoIP telefonhoz
- Ez a gyorstelepítési útmutató
- Illesztőprogram és alkalmazás, CD-ROM-on

# MAGYAR

## 2. A CPHONELU részletesen

Alább közöljük a CPHONELU gombjainak részletes magyarázatát:



### Opció

### Magyarázat

LCD-kijelző

A Skype állapotát, a hívott számot és a címlistát mutatja.

Négyirányú lapozógomb  
al/jobb:

**Fel/le:** Hangerő növelése/csökkentése

Az aktív hívást befejező gomb

Az online felhasználókat / a híváslistát jeleníti meg

Hívásfogadó és -kezdeményező gomb

Hívás megszakítására vagy visszautasítására szolgál

Skype gomb

Hívásra válaszol. vagy a kiválasztott számot hívja

Lapozógomb

A Skype alkalmazást aktiválja

Számbillentyűk

A Skype alkalmazás oldalai között lapoz

Mikrofon elnémitása / Elnémitás visszavonása

**0-9, \*,#:** Számok hívására ezt a billentyűzetet használja

Csengőhangok gombja

A CPHONELU mikrofonját elnémitja / elnémitását visszavonja

Bevitel törlése

A CPHONELU csengőhangját megváltoztatja

A kijelzőre beírtakat törli



# MAGYAR

## 3. A program telepítése

A csomag részét képező, „Conceptronic Skype portál” elnevezésű alkalmazás az USB VoIP telefon és a Skype™ közötti kölcsönhatást biztosítja. Mielőtt az USB VoIP telefont, valamint az említett alkalmazást használná, telepítse számítógépére a Skype™-et.

Töltse le a Skype™ alkalmazást a <http://www.skype.com> -ról vagy kattintson a terméket tartalmazó CD-ROM Autorun menüjén a „Visit Skype™ Website” -ra.

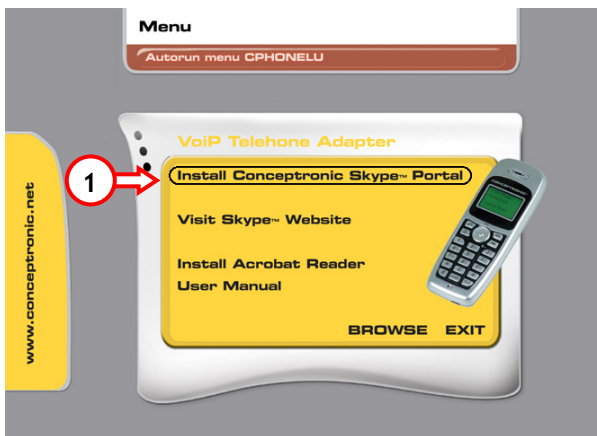
Ha a Skype már telepítve van, folytathatja a „Conceptronic Skype portál” telepítését.

**Megjegyzés:** Az USB VoIP telefon számítógéphez történő csatlakoztatása előtt telepítse a programot!

Tegye be a terméket tartalmazó CD-ROM-ot a CD-ROM-meghajtóba. Ezután automatikusan megjelenik a CPHONELU menü.

Ha a menü nem jelenik meg, a Windows Explorer segítségével navigáljon a CD-ROM-on, majd hajtsa végre az „Autorun.exe”-t.

1. Jelölje ki az Autorun menün az „Install Conceptronic Skype Portal” opciót.

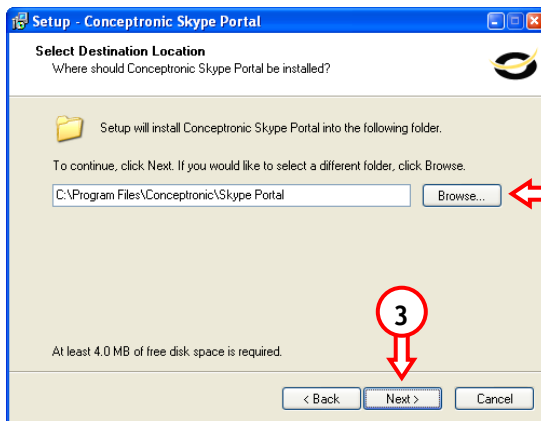


## MAGYAR

2. Elindul a telepítő varázsló. A folytatáshoz kattintson a „Next”-re.

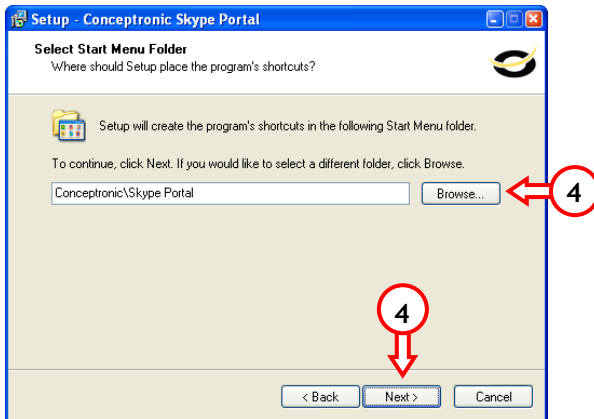


3. A telepítés alapértelmezett célját a „Browse” gomb segítségével megváltoztathatja, illetve azt alapértelmezettként meg is tarthatja. A folytatáshoz kattintson a „Next”-re.

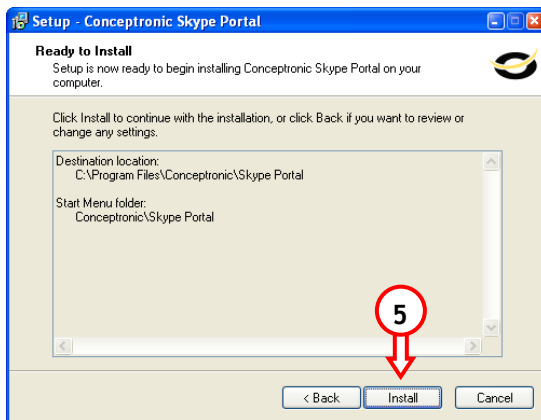


## MAGYAR

4. Változtassa meg a start menüt, vagy tartsa meg alapértelmezettként. A folytatáshoz kattintson a „Next”-re.

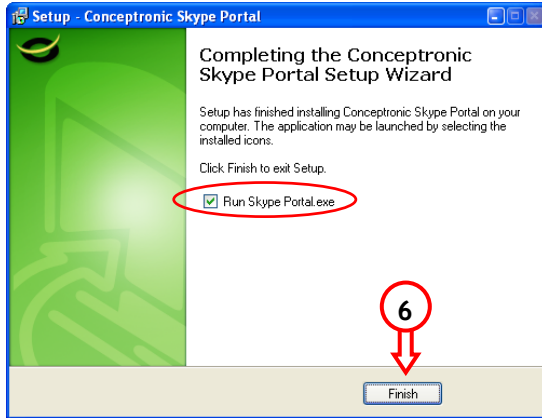


5. A telepítési opciók összesítése a kijelzőn jelenik meg. Ha folytatni kívánja a telepítési eljárást, kattintson az „Install”-ra.



# MAGYAR

6. Ezután a program települ. Várjon a telepítés befejezéséig, majd - a telepítő varázsló bezárásához - kattintson a „Finish”-re.



## 4. A CPHONELU csatlakoztatása számítógéphez

A telepítés befejezése után az alkalmazás automatikusan elindul, ha - a telepítő varázsló működésének befejeztével - a „Run Skype Portal.exe” opciót választják.

Ha az alkalmazás nem indul el, a start menün található parancsikon vagy az (A) asztali ikon segítségével elindítható:



A sárga Conceptronic ikon (B) a rendszertálcán fog jelenni:



Ezután az USB-kábel a CPHONELU-hoz, valamint a számítógép valamelyik szabad USB-portjához csatlakoztatható. Az USB VoIP telefon automatikusan települ.

## MAGYAR

A hardver telepítése során a CPHONELU a kijelzőn a következő üzenetet jeleníti meg:

USB Phone  
Conceptronic  
Connecting...

Amikor az USB VoIP telefon már települt és inicializálódott, a Skype™ portál a Skype™ elérésével róbálozik. A Skype™ alkalmazása során az alábbi engedélykérés látható:



Jelölje ki az „Allow this program to use Skype” opciót, majd kattintson az „OK”-ra.

A Skype™ portál fogja a CPHONELU-t inicializálni. A CPHONELU csengőhangot szólaltat meg, majd a kijelzőn az alábbi tájékoztatás jelenik meg:

USB Phone

A CPHONELU telepítési eljárása befejeződött.

# MAGYAR

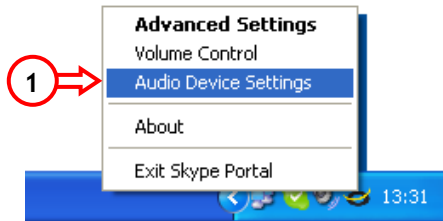
## 5. A Windows és a Skype™ audiobeállításainak megváltoztatása

### 5.1 A Windows audiobeállításainak megváltoztatása a Skype™ portálon keresztül

Amikor a CPHONELU már a számítógépre települt, a Windows audiobeállításai automatikusan megváltoznak a CPHONELU audiobeállításaira.

Mindez azt jelenti, hogy minden hangot (értesítések, zene stb.) a CPHONELU játszik le. A beállítások a Skype™ portál alkalmazásán keresztül állíthatók vissza a hangkártyára.

1. Kattintson az egér jobb oldali gombjával a Skype™ portál rendszertálca-ikonján, majd jelölje ki az „Audio Device Settings”-t.



2. Állítsa vissza a „Seaker” és „Microphone” opciót az alapértelmezett hangkártyára, majd –a beállítások elmentéséhez – kattintson az „OK”-ra.



*(Az adott példa esetében az alapértelmezett hangkártya egy Realtek kártya. A rendszernek lehet más típusú vagy márkájú hangkártyája is.)*

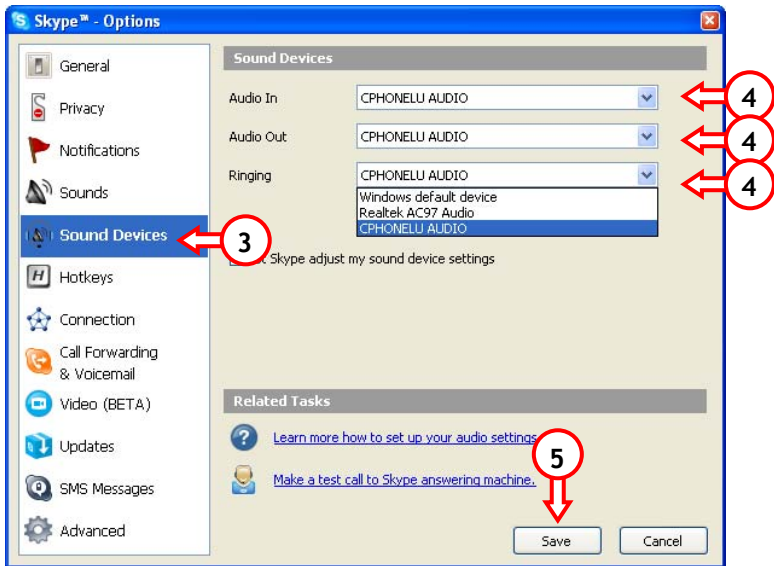
A Windows audiobeállításai ezek után az alapértelmezett hangkártyára vonatkoznak.

# MAGYAR

## 5.2 A Skype™ audiobeállításainak megváltoztatása

Amikor az alapértelmezett Windows audiobeállításokat helyreállítják, ellenőrizni, valamint módosítani kell a Skype™ audiobeállításait (ha szükséges).

1. Nyissa meg a Skype™ alkalmazást.
2. A menüen jelölje ki a „Tools”-t és az „Options”-t.
3. Jelölje ki bal oldalon a „Sound Devices” opciót.



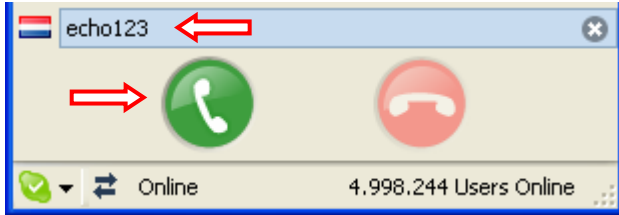
4. Váltottassa meg az **Audio In**, **Audio Out** és **Ringing** opciót „CPHONELU AUDIO”-ra.
5. Az átállított audiobeállítások elmentéséhez kattintson a „Save”-re, majd térjen vissza a Skype™-hoz.

Ezután a Skype™ audiobeállításai már a CPHONELU-ra konfiguráltak lesznek.

## MAGYAR

### 6. Próbahívás a Skype™-on keresztül

A Skype™ audiobeállításainak ellenőrzésére próbahívás is végezhető. A beállítások ellenőrzéséhez hívja fel a Skype™ listáról valamelyik ismerőst, vagy – a Skype™-nál – az „echo123” beírásával hívja fel a Skype™-nál a hangpróbával foglalkozó kapcsolattartót, majd nyomja le a zöld hívásgombot.



### 7. A CPHONELU megjelenítési jellemzői

Amikor a CPHONELU számítógéphez csatlakozik, egyszersemind készenléti üzemmódban van, a kijelzőn „USB Phone” látható.

Ha lenyomja az irányválasztó billentyűk közül a bal oldali gombot, a CPHONELU a Skype™-ot használó ismerősök listáját fogja megjeleníteni. Előbb az online, utána pedig az offline ismerősök jelennek meg. Ha csupán megjeleníteni kívánja az online ismerősöket, ismét nyomja le a bal oldali gombot. Ha vissza akar térni a készenléti képernyőhöz, nyomja le a „Hang-up” gombot.

Ha az irányválasztó billentyűk közül a jobb oldali gombot nyomja le, megjelenítheti a „Missed Calls”-t () (nem fogadott hívások), „Received Calls”-t () (fogadott hívások), illetve „Made Calls”-t () (tárcsázott hívások). Ha vissza akar térni a készenléti képernyőhöz, nyomja le a „Hang-up” gombot.

*Ezután a CPHONELU már használatkész!*



# Declaration of CE Conformity

The manufacturer **Conceptronic**  
Address Databankweg 7  
3821 AL Amersfoort, the Netherlands

Hereby declares that the product  
Type USB VOIP PHONE WITH LCD  
Product CPHONELU

### Complies with following directives:

- 89/336/EEC EMC directive:  
Electromagnetic Compatibility
- 73/23/EEC Low Voltage Directive:  
Electrical equipment designed for use within certain voltage limits

### The following standards were consulted to assess conformity:

- ETS 300 328-2/2000
- EN 301 489-17-2000
- EN 301 489-1-2000
- EN55022/9.98 Class B
- EN 61000-3-2/3/4/1995
- EN 50082-1/1994
- EN 60950/1995

The CE symbol confirms that this product conforms to the above named standards and regulations.



This product is suitable for all EU countries.

Place and date of issue: Amersfoort, November 20, 2005

A handwritten signature in blue ink, appearing to read 'Herman Looijen', is written over a faint, dotted grid background.

Herman Looijen, Product Marketing Manager