

NEDERLANDS

Conceptronic CBT56
Snelstart handleiding

**Hartelijk gefeliciteerd met de aanschaf van uw
Conceptronic Bluetooth® 56K Modem.**

In de bijgaande Snelstart handleiding wordt stap voor stap uitgelegd hoe u de Conceptronic Bluetooth® 56K Modem installeert.

Ingeval van problemen adviseren wij u onze **support-site** te bezoeken (ga naar: www.conceptronic.net en klik op 'Support'). Hier vindt u een database met veelgestelde vragen waar u hoogstwaarschijnlijk de oplossing voor uw probleem kunt vinden.

Heeft u andere vragen over uw product die u niet op de website kunt vinden, neem dan contact met ons op via e-mail: support@conceptronic.net

Voor meer informatie over Conceptronic producten kunt u terecht op de Conceptronic website: www.conceptronic.net

Bij software/drivers installatie: Het is mogelijk dat onderstaande installatie iets afwijkt van de installatie op uw computer. Dit is afhankelijk van de Windows versie die u gebruikt.

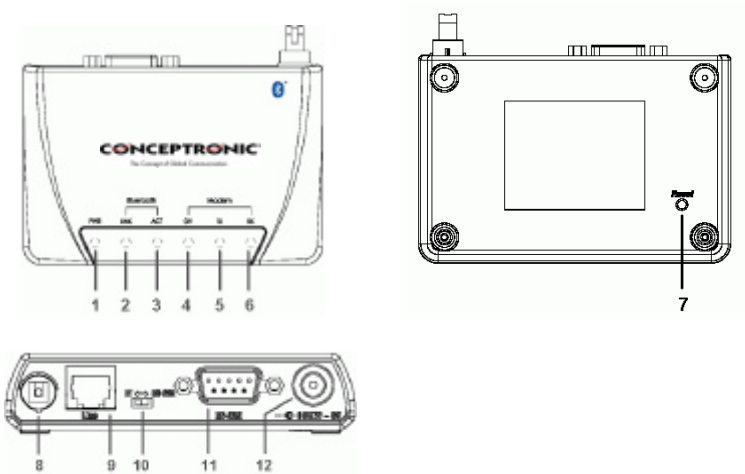
1. Introductie

1.1 Inhoud van de verpakking:

- Bluetooth Modem
- Seriële RS-232 kabel (DB 9 pins)
- Telefoonkabel (RJ-11)
- Stroomadapter DC 6V 1 A
- Telefoon splitkabel
- CD-ROM met stuurprogramma (+ handleiding)
- Deze meertalige handleiding
- Reistasje

NEDERLANDS

1.2 Product behuizing en uitleg



1. **Power LED indicator:** licht op als de Bluetooth Modem aanstaat.
2. **Link LED indicator:** licht op wanneer de Bluetooth Modem is verbonden met een ander Bluetooth apparaat op afstand.
3. **ACT LED indicator:** Knippert wanneer er dataoverdracht plaatsvindt via de Bluetooth verbinding.
4. **OH LED indicator:** Licht op wanneer de Bluetooth Modem aan het verbinden (bellen) is.
5. **TX LED indicator:** Knippert wanneer de Bluetooth modem data verstuurt.
6. **RX LED indicator:** Knippert wanneer de Bluetooth Modem data ontvangt.
7. **Reset Button:** Om de Bluetooth Modem te resetten.
8. **Antenne:** Bluetooth 2.4GHz antenne.
9. **RJ-11 (Line) aansluiting:** Telefoonlijn ingang (Line in) voor het modem.
10. **Schakelaar:** Omschakelen van het modem tussen generieke of Bluetooth Modem mode.
11. **RS-232 aansluiting:** Voor gebruik in generieke mode voor het aansluiten aan de 'COM'-poort van de computer.
12. **Voedingsaansluiting:** Voedingsaansluiting van de voedingsadapter.

ENGLISH

Conceptronic CBT56
Quick Installation Guide

**Congratulations on the purchase of your
Conceptronic Bluetooth® 56K Modem.**

The enclosed Hardware Installation Guide gives you a step-by-step explanation of how to install the Conceptronic Bluetooth® 56K Modem.

When problems occur, we advise you to go to our **support-site** (go to www.conceptronic.net and click 'Support'. Here you will find the Frequently Asked Questions Database.

When you have other questions about your product and you cannot find it at our website, then contact us by e-mail: support@conceptronic.net

For more information about Conceptronic products, please visit the Conceptronic Web Site: www.conceptronic.net

The Software installation as described below, may be slightly different from the installation on your computer. This depends on the Windows version you are using.

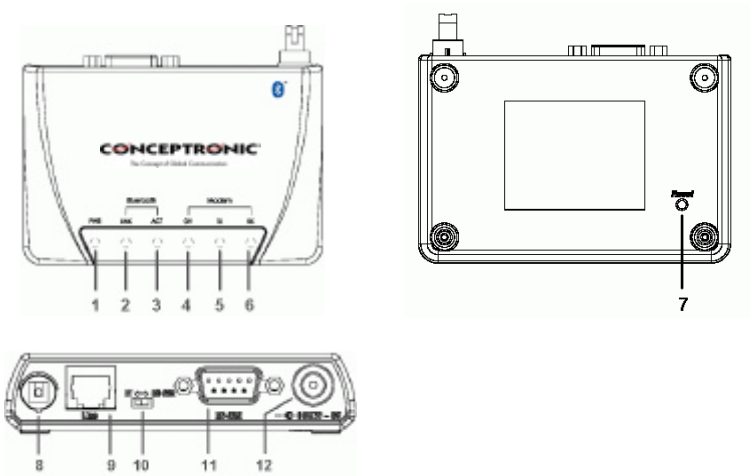
1. Introduction

1.1 Package Contents

- Bluetooth Modem
- Serial RS-232 Cable (DB 9 pin)
- Phone cable (RJ-11)
- Power Supply DC 6V 1 A
- Phone Splitter cable
- Driver CD-ROM (+ Manual)
- This manual
- Carry bag

ENGLISH

1.2 Product Shape



1. **Power LED indicator:** Lights when the Bluetooth Modem powers on.
2. **Link LED indicator:** Lights when Bluetooth Modem is linked by a remote device.
3. **ACT LED indicator:** Blinks when data is transferring via Bluetooth connection.
4. **OH LED indicator:** Lights when Bluetooth Modem is dialing or gets connected.
5. **TX LED indicator:** Blinks when Bluetooth Modem is transmitting data.
6. **RX LED indicator:** Blinks when Bluetooth Modem is receiving data.
7. **Reset Button:** To reset Bluetooth Modem.
8. **Antenna:** Bluetooth 2.4GHz antenna.
9. **RJ-11 Socket:** PSTN (Telephone) Line in for Modem.
10. **Switch:** To select generic or Bluetooth Modem mode.
11. **RS-232 connector:** For use in generic mode to connect to the computers COM.
12. **Power Jack:** Power source connector.

ESPAÑOL

Conceptronic CBT56 Guía de iniciación rápida

**Enhorabuena por la compra de su
Módem Bluetooth® a 56K de Conceptronic.**

La Guía de instalación del hardware incluida le ofrece una explicación paso a paso de cómo instalar el Módem Bluetooth® a 56K de Conceptronic.

Si encuentra problemas, le aconsejamos que se dirija a nuestra página web www.conceptronic.net y haga clic en «Support». Aquí encontrará la base de datos de las preguntas más frecuentes o FAQ.

Si tiene otras preguntas sobre su producto y no las encuentra en nuestro sitio web, póngase en contacto con nuestro servicio técnico por correo electrónico:
support@conceptronic.net

Para obtener más información acerca de productos de Conceptronic por favor visite el lugar Web de Conceptronic: www.conceptronic.net

La instalación de software, tal y como se describe a continuación, puede ser algo diferente de la instalación en su ordenador. Eso depende de la versión de Windows que esté usando.

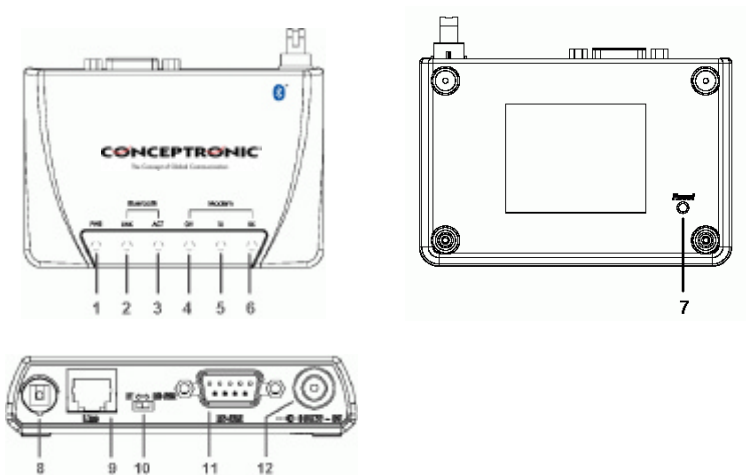
1. Contenido del paquete:

1.1 Contenidos del paquete CBT56

- Módem Bluetooth
- Cable de serie RS-232 (DB de 9 pins)
- Cable de teléfono (RJ-11)
- Fuente de alimentación CC de 6 V 1 A
- Cable splitter telefónico (filtro)
- CD-ROM de drivers (+ manual)
- Este manual
- Bolsa de transporte

ESPAÑOL

1.2 Gráficos del producto



1. **Indicador de alimentación:** Se enciende cuando el módem Bluetooth está en marcha.
2. **Indicador de enlace:** Se enciende cuando un dispositivo remoto accede al módem Bluetooth.
3. **Indicador ACT:** Parpadea cuando se transfieren datos vía conexión Bluetooth.
4. **Indicador OH:** Se enciende cuando el módem Bluetooth está llamando o se conecta.
5. **Indicador TX:** Parpadea cuando el módem Bluetooth está transmitiendo datos.
6. **Indicador RX:** Parpadea cuando el módem Bluetooth está recibiendo datos.
7. **Botón de reinicio:** Para reiniciar el módem Bluetooth.
8. **Antena:** Antena Bluetooth a 2,4 GHz.
9. **Toma RJ-11:** Línea de entrada PSTN (teléfono) para módem.
10. **Interruptor:** Para seleccionar el modo de módem genérico o Bluetooth.
11. **Conector RS-232:** En modo genérico, para conectar a los ordenadores COM.
12. **Toma de alimentación:** Conector para la fuente de alimentación.

Conceptronic CBT56
Schnellstart Anleitung

**Herzlichen Glückwunsch zum Erwerb des
Bluetooth® 56K Modem von Conceptronic.**

In der beigegeführten Intallationsanweisung für die Hardware finden Sie schrittweise Erklärungen für die Installation ihres Bluetooth® 56K Modem von Conceptronic.

Sollten irgendwelche Probleme auftreten, empfehlen wir ihnen, auf unsere **Support-Seite** im Internet zu gehen (www.conceptronic.net) und auf 'Support' zu klicken. Dort werden sie die "Frequently Asked Questions" Datenbank finden.

Falls sie andere Fragen zu ihrem Produkt haben und sie diese nicht auf unserer Website finden können, kontaktieren sie uns bitte per E-Mail: support@conceptronic.net

Weitere Informationen zu den Conceptronic Produkte finden Sie auf der Website von Conceptronic: www.conceptronic.net

Die nachstehend beschriebene Software-Installation kann sich bei Ihrem Rechner aufgrund des verwendeten Windows-Version leicht unterscheiden.

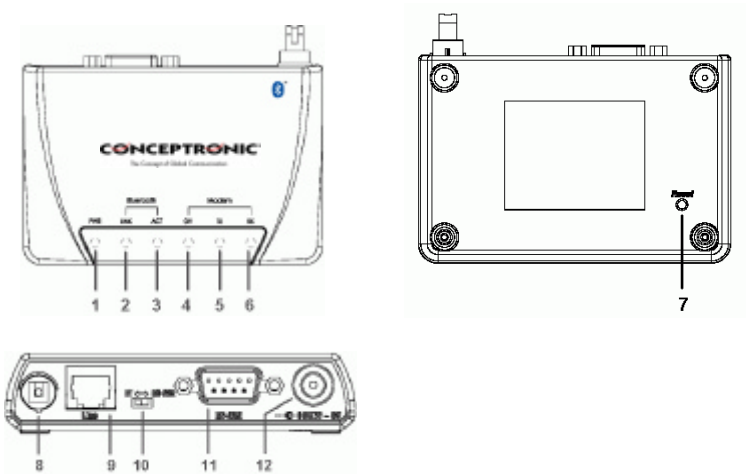
1. Einführung

1.1 Das CBT56 Set enthält

- Bluetooth Modem
- Serielles RS-232 Kabel (DB 9 pin)
- Telefonkabel (RJ-11)
- Netzanschlussgerät DC 6V 1 A
- Telefon Splitter-Kabel
- Treiber-CD-ROM (+ Manual)
- Dieses Manual
- Tragetasche

DEUTSCH

1.2 Produktabbildung



1. **LED Stromanzeige:** Leuchtet, wenn das Bluetooth Modem eingeschaltet wird.
2. **LED Linkanzeige:** Leuchtet, wenn das Bluetooth Modem mit einem Remote Device verbunden ist.
3. **ACT LED Anzeige:** Blinkt, wenn über die Bluetooth Verbindung Daten übertragen werden.
4. **OH LED Anzeige:** Leuchtet, wenn das Bluetooth Modem wählt oder eine Verbindung herstellt.
5. **TX LED Anzeige:** Blinkt, wenn das Bluetooth Modem Daten überträgt.
6. **RX LED Anzeige:** Blinkt, wenn das Bluetooth Modem Daten empfängt.
7. **Reset Knopf:** Um das Bluetooth Modem zurückzusetzen.
8. **Antenne:** Bluetooth 2.4 GHz Antenne.
9. **RJ-11 Buchse:** PSTN (Telefon-) Eingang für das Modem.
10. **Schalter:** Zum Umschalten zwischen Bluetooth- oder allgemeinem Modem-Modus.
11. **RS-232 Verbindung:** Für den Betrieb im allgemeinen Modus zum Anschluss an den seriellen Port (COM) des Computers an.
12. **Power Jack:** Verbindung für den Stromanschluss.

Conceptronic CBT56

FRANÇAIS

Guide de démarrage rapide

**Nous vous félicitons d'avoir acheté
Le modem Bluetooth® à 56K de Conceptronic.**

Le Guide d'Installation du Matériel ci-joint vous expliquera pas à pas comment installer le modem Bluetooth® à 56K de Conceptronic.

En cas de problèmes, nous vous recommandons de vous adresser à notre **service technique** (allez à www.conceptronic.net et cliquez sur « support »). Vous trouverez dans cette section la Base de Données des Foires Aux Questions.

Si vous avez d'autres questions concernant votre produit et que vous ne trouvez pas la solution sur notre site web, contactez-nous par e-mail : support@conceptronic.net

Pour plus d'informations sur les produits de Conceptronic, visitez notre Site Internet Conceptronic: www.conceptronic.net

Il est possible que l'installation du matériel décrite ci-dessous diffère parfois de l'installation sur votre ordinateur. Cela dépend de votre version Windows que vous utilisez.

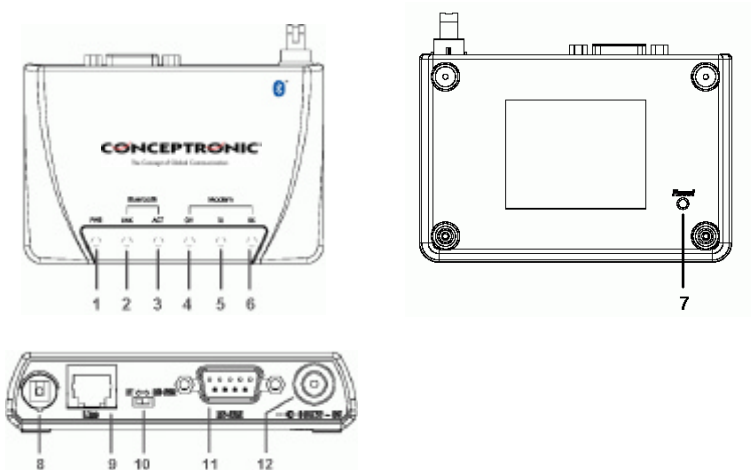
1. Introduction

1.1 Contenu de l'emballage CBT56

- Modem Bluetooth
- Câble Série RS-232 (DB 9-pins)
- Câble de téléphone (RJ-11)
- Alimentation DC de 6V 1 A
- Câble Splitter téléphonique (filtre)
- CD-ROM des drivers (+ Manuel)
- Ce manuel
- Sac de transport

FRANÇAIS

1.2 Description du produit



1. **LED indicateur d'alimentation:** S'allume quand le Modem Bluetooth est en marche.
2. **LED indicateur de lien:** S'allume quand un dispositif à distance accède au modem Bluetooth.
3. **LED indicateur ACT:** Clignote quand les données sont transférées moyennant connexion Bluetooth.
4. **LED indicateur OH:** S'allume lors de l'appel ou de la connexion du modem Bluetooth.
5. **LED indicateur TX:** Clignote quand le modem Bluetooth transmet des données.
6. **LED indicateur RX:** Clignote quand le modem Bluetooth reçoit des données.
7. **Bouton de remise à zéro:** Pour remettre à zéro le modem Bluetooth.
8. **Antenne:** Antenne Bluetooth de 2.4GHz.
9. **Prise RJ-11:** Ligne PSTN (Téléphone) pour le modem.
10. **Interrupteur:** Pour sélectionner le mode modem générique ou Bluetooth.
11. **Connecteur RS-232:** En mode générique pour connecter aux ordinateurs COM.
12. **Prise électrique:** Connecteur pour la source d'alimentation.

ITALIANO

Conceptronic CBT56

Guida d'installazione rapida

**Grazie per l'acquisto del cavo da
Modem 56K Bluetooth® Conceptronic.**

La guida per l'installazione dell'hardware acclusa spiegherà passo a passo la Modem 56K Bluetooth® Conceptronic.

Se dovessero esserci dei problemi, vi consigliamo di visitare il nostro sito di supporto (andate su www.conceptronic.net e cliccate 'support'), dove potrete trovare il Database delle Risposte alle Domande più Frequenti (FQA).

Se doveste avere altre domande riguardanti il prodotto che non trovate sul nostro sito Web vi preghiamo di contattarci attraverso l'e-mail: support@conceptronic.net

Per ulteriori informazioni dei prodotti Conceptronic, la preghiamo di visitare il sito Web della Conceptronic: www.conceptronic.net

La successiva descrizione relativa all'installazione del software potrebbe essere leggermente diversa dall'installazione sul vostro computer. Ciò dipende della versione di Windows in uso.

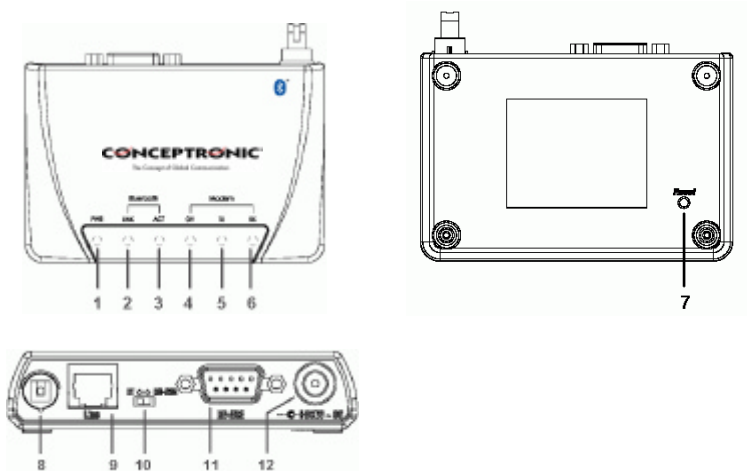
1. Introduzione

1.1 Contenuto della confezione CBT56

- Modem Bluetooth
- Cavo seriale RS-232 (DB 9 pin)
- Cavo telefonico (RJ-11)
- Alimentazione DC 6V 1 A
- Cavo splitter telefonico
- Driver CD-ROM (+ Manuale)
- Il presente manuale
- Custodia da trasporto

ITALIANO

1.2 Aspetto del prodotto



1. **LED di accensione:** si accende quando il modem Bluetooth è acceso
2. **LED Link:** si accende quando il modem Bluetooth è collegato a un dispositivo remoto.
3. **LED ACT:** lampeggia quando si stanno trasferendo dati attraverso la connessione Bluetooth.
4. **LED OH:** si accende quando il modem Bluetooth sta chiamando o si sta collegando.
5. **LED TX:** lampeggia quando il modem Bluetooth sta trasferendo dati.
6. **LED RX:** lampeggia quando il modem Bluetooth sta ricevendo dati.
7. **Pulsante Reset:** serve per resettare il modem Bluetooth.
8. **Antenna:** antenna Bluetooth 2.4GHz.
9. **Pres a RJ-11:** PSTN Linea (telefonica) per Modem.
10. **Interruttore:** serve per selezionare la modalità modem generico o Bluetooth
11. **Connettore RS-232:** per un uso in modalità generica per collegare alla porta COM del computer.
12. **Pres a Jack:** connettore per l'alimentazione.

PORTUGUÊS

Conceptronic CBT56
Iniciação Rápida

**Os nosso parabéns pela compra do seu
Modem 56K Bluetooth® Conceptronic.**

O Guia de Instalação do Hardware que se inclui fornece-lhe uma explicação passo a passo de como instalar Modem 56K Bluetooth® Conceptronic.

Se tiver algum problema, aconselhamos consultar o nosso **site de assistência** (vá a www.conceptronic.net e clique em 'assistência' Aqui pode encontrar a Base de Dados das Perguntas Mais Frequentes.

Se tiver outras questões relativas ao nosso produto e não as conseguir encontrar no nosso webiste, pode-nos contactar através do e-mail: support@conceptronic.net

Para mais informações sobre produtos de Conceptronic, por favor visite o Web Site da Conceptronic: www.conceptronic.net

A instalação do Software conforme se encontra descrita abaixo pode ser ligeiramente diferente da instalação do seu computador. Isso depende da versão do Windows que está a utilizar.

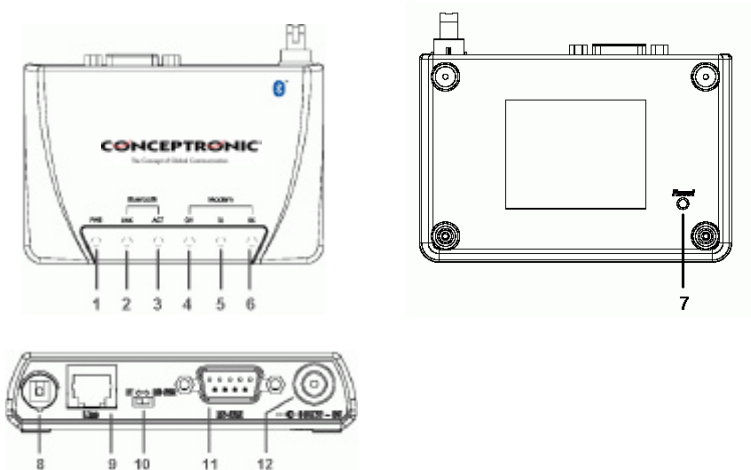
1. Introdução

1.1 Conteúdo da Embalagem CBT56

- Modem Bluetooth
- Cabo de série RS-232 (DB 9 pinos)
- Cabo de telefone (RJ-11)
- Fonte de alimentação DC 6V 1 A
- Cabo Multiplicador do Telefone
- CD-ROM de controladores (+ Manual)
- Este manual
- Saco de transporte

PORTUGUÊS

1.2 Formato do produto



1. **Indicador LED de potência:** Acende quando o Modem Bluetooth está ligado.
2. **Indicador LED de ligação:** Acende quando Modem Bluetooth é ligado por um dispositivo remoto.
3. **Indicador LED ACT:** Pisca quando se transferem dados através da ligação Bluetooth.
4. **Indicador LED OH:** Acende quando o Modem Bluetooth está a marcar ou está ligado.
5. **Indicador LED TX:** Pisca quando o Modem Bluetooth está a transmitir dados.
6. **Indicador LED RX:** Pisca quando o Modem Bluetooth está a receber dados.
7. **Botão Reset:** Para reiniciar o Modem Bluetooth.
8. **Antena:** Antena de 2.4GHz Bluetooth.
9. **Tomada RJ-11:** Linha PSTN (Telefone) para Modem.
10. **Comutador:** Para seleccionar o modo de Modem genérico ou Bluetooth.
11. **Ficha RS-232:** Para usar no modo genérico para ligar aos computadores COM.
12. **Tomada de Potência:** Conector de fonte de alimentação.

MULTILANGUAGE INSTALLATION

2. INSTALLATION

2.1 USING THE MODEM IN BLUETOOTH MODEM MODE

NEDERLANDS

Configureren van een inbelverbinding in Windows

U kunt de Bluetooth Modem als een normaal analogo modem. Lees hiervoor de instructies in het hoofdstuk 'Generic Modem Mode'

! Wees er zeker van dat uw Bluetooth product, bijvoorbeeld Conceptronic CBTU of CBT100U goed werkt, voordat u de Bluetooth Modem gaat gebruiken.

! Windows XP wordt verderop gebruikt als installatie referentie, voor andere besturingssystemen adviseren wij u de handleiding op CD-ROM te raadplegen.

In deze mode wordt de Bluetooth optie van de Bluetooth modem gebruikt .

Ga als volgt te werk:

- Zet de knop op de achterzijde van de Bluetooth modem naar 'BT'.
- Sluit de telefoonlijn aan op de RJ-11 aansluiting.
- Sluit de stroomadapter aan op de Bluetooth modem en op de wandcontactdoos.

ENGLISH

Configuring a Dial-up connection in Windows

You can also use this Bluetooth modem as a normal analog modem.

Please read the instructions in the chapter Generic Modem mode.

! Be sure that your Bluetooth Device i.e. Conceptronic CBTU or CBT100U is working properly, before you start using this Bluetooth Modem.

! Windows XP is used as reference installation, for the other Windows Operating Systems (Windows 98SE/ ME/ 2000) please use the manual at the CD-ROM.

In this mode the Bluetooth option is used of the Bluetooth modem.

Please do the following:

- Set the switch on the backside of the Bluetooth modem to 'BT'.
- Connect the telephone line to the RJ-11 socket.
- Connect the power adapter to the Bluetooth modem and to the power outlet.

MULTILANGUAGE INSTALLATION

ESPAÑOL

Configuración de marcado directo en Windows

También puede utilizar este módem Bluetooth como módem analógico normal.

Lea las instrucciones de la página 11.

¡ Asegúrese de que su dispositivo Bluetooth (CBTU o CBT100U de Conceptronic) funciona correctamente antes de empezar a utilizar este módem Bluetooth.

¡ Windows XP se utiliza a modo de instalación de referencia; para los demás sistemas operativos de Windows (Windows 98SE / ME / 2000), utilice el manual del CD-ROM.

En este modo se utiliza la opción Bluetooth del módem Bluetooth.

Siga los pasos siguientes:

- Sitúe el interruptor de la parte trasera del módem Bluetooth en "BT".
- Conecte la línea de teléfono a la toma RJ-11.
- Conecte el adaptador de alimentación al módem Bluetooth y a la toma de corriente.

DEUTSCH

Wie man eine Dial-Up Verbindung in Windows konfiguriert

Sie können dieses Bluetooth Modem auch als normales analoges Modem betreiben.

Bitte lesen Sie die Instruktionen auf Seite 11.

! Vergewissern sie sich, dass ihr Bluetooth Gerät, also das Conceptronic CBTU oder CBT100U richtig funktioniert, bevor sie dieses Bluetooth Modem einsetzen.

! Windows XP wird als Beispielsinstallation für andere Windows Betriebssysteme benutzt. (Windows 98SE/ ME/ 2000) bitte greifen sie auf das Manual auf der CD-ROM zurück.

In diesem Modus wird die Bluetooth Option für das Bluetooth Modem benutzt.

Bitte nehmen sie folgende Einstellungen vor:

- Stellen sie den Schalter auf der Rückseite des Bluetooth Modems auf 'BT'.
- Schließen sie das Telefonkabel an die RJ-11 Buchse an.
- Schließen sie das Netzanschlussgerät and das Bluetooth Modem und die Steckdose an.

MULTILINGUAGE INSTALLATION

FRANÇAIS

Configurer la connexion Dial-up sous Windows

Vous pouvez également utiliser ce modem Bluetooth comme modem analogique. Veuillez lire les instructions en page 11.

! Avant de commencer à utiliser le Modem Bluetooth, assurez-vous que votre dispositif Bluetooth (par exemple Conceptronic CBTU ou CBT100U) fonctionne correctement.

! Windows XP est utilisé comme l'installation de référence. Pour les autres systèmes d'exploitation de Windows (Windows 98SE/ ME/ 2000) veuillez utiliser le manuel sur le CD-ROM.

Dans ce mode on utilise l'option Bluetooth du modem Bluetooth.

Veuillez suivre les étapes suivantes:

- Situez l'interrupteur de la partie arrière du Modem Bluetooth sur la position 'BT'.
- Connectez la ligne téléphonique à la prise RJ -11.
- Connectez l'adaptateur d'alimentation au modem Bluetooth et à la prise de courant.

ITALIANO

Come configurare una connessione remota in Windows

È anche possibile utilizzare il modem Bluetooth come un modem analogico normale. Si prega di leggere le istruzioni a pagina 11.

! Prima di iniziare a utilizzare il modem Bluetooth, accertatevi che il vostro dispositivo Bluetooth, (Conceptronic CBTU o CBT100U) sia correttamente funzionante.

! Il sistema operativo di riferimento per l'installazione è Windows XP. Nel caso di altri sistemi operativi di Windows (98SE/ ME/ 2000) si prega di utilizzare il manuale nel CD-ROM.

In questa modalità l'opzione Bluetooth viene utilizzata dal modem Bluetooth.

Assicuratevi di realizzare le impostazioni nella seguente maniera:

- Mettere l'interruttore posto sulla parte posteriore del modem Bluetooth su "BT".
- Collegare la linea telefonica alla presa RJ-11.
- Collegare l'adattatore di corrente al modem Bluetooth e alla presa di corrente

MULTILANGUAGE INSTALLATION PORTUGUÊS

Configurar uma Ligação de acesso telefónico no Windows

Também pode usar este modem Bluetooth como um modem analógico normal.

Por favor, leia as instruções na página 11.

! Certifique-se de que o seu Dispositivo Bluetooth, i.e., CBTU ou CBT100U da Conceptronic está a funcionar devidamente antes de começar a usar este Modem Bluetooth!

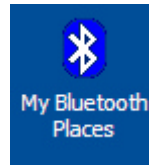
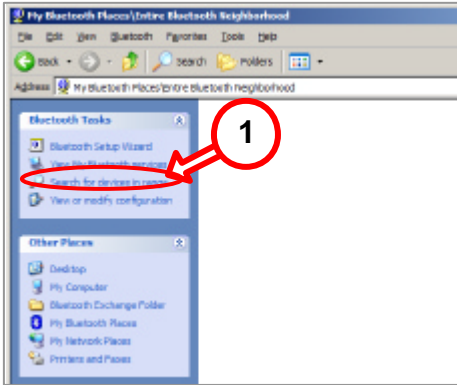
! O Windows XP é usado como instalação de referência; para outros Sistemas Operativos do Windows (Windows 98SE/ ME/ 2000), por favor use o manual do CD-ROM!

Neste modo, é usada a opção Bluetooth do modem Bluetooth.

Por favor, faça as definições referidas a seguir:

- Coloque o comutador na parte de trás do modem Bluetooth em 'BT'.
- Ligue a linha do telefone à tomada RJ-11.
- Ligue o adaptador de potência ao modem Bluetooth e à saída de potência.

MULTILINGUE INSTALLATION



NEDERLANDS:

Dubbelklik op het 'Bluetooth Modem' icoon op uw bureaublad.

ENGLISH:

Double click the 'Bluetooth Modem' icon on your desktop.

ESPAÑOL:

Haga doble clic en el icono "Bluetooth Modem" de su escritorio .

DEUTSCH:

Doppelklicken sie auf das 'Bluetooth Modem' Icon auf ihrem Desktop.

FRANÇAIS:

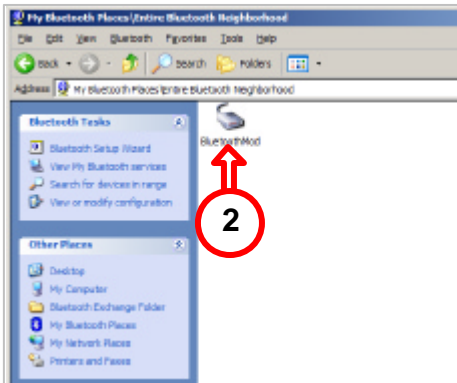
Faites double clic sur l'icône "Modem Bluetooth" de votre bureau.

ITALIANO:

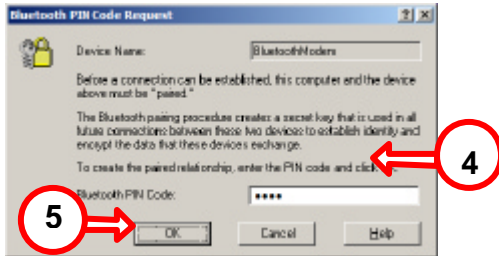
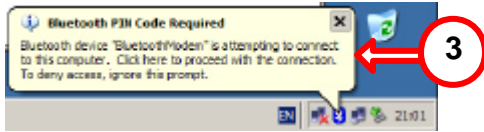
Fare doppio clic sull'icona del "Modem Bluetooth" nel desktop.

PORTUGUÊS:

Faça um duplo clique no ícone 'Bluetooth Modem' no seu ambiente de trabalho.



MULTILINGUE INSTALLATION



NEDERLANDS:

3. Klik op de ballon, er verschijnt nu een nieuw scherm.
4. Geef de pincode van de Bluetooth modem in (deze staat op de onderkant van uw Bluetooth modem).
5. Klik op 'OK'.

ENGLISH:

3. Click the balloon, a new screen appears.
4. Enter the pin code of the Bluetooth modem (located on the bottom of the Bluetooth Modem device).
5. Click 'OK'.

ESPAÑOL:

3. Haga clic en el globo para que aparezca una nueva pantalla.
4. Introduzca el código pin del módem Bluetooth (lo verá en la parte inferior del dispositivo del módem Bluetooth).
5. Haga clic en "Aceptar".

DEUTSCH:

3. Klicken sie auf den Ballon. Ein neues Fenster erscheint.
4. Geben sie den PIN Code des Bluetooth Modems (auf dem Boden des Bluetooth Modems zu finden).
5. Klicken sie auf 'OK'.

FRANÇAIS:

3. Cliquez sur le ballon, un nouvel écran apparaîtra.
4. Saisissez le code pin du modem Bluetooth (il se trouve sur la partie inférieure du dispositif du modem Bluetooth).
5. Cliquez sur "Accepter".

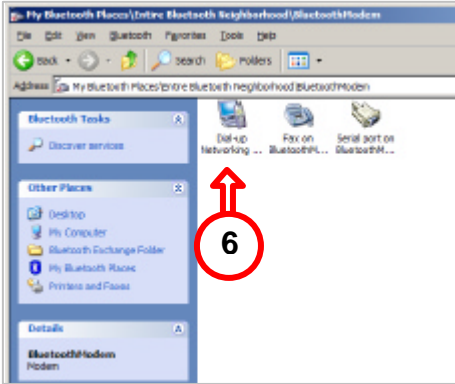
ITALIANO:

3. Fare clic sul palloncino e apparirà una nuova videata.
4. Introdurre il codice PIN del modem Bluetooth (sito nella parte inferiore dell'apparecchio).
5. Fare clic su "OK".

PORTUGUÊS:

3. Clique no balão e aparece um novo ecrã.
4. Introduza o código pin do modem Bluetooth (que se encontra na parte de baixo do dispositivo Modem Bluetooth).
5. Clique em 'OK'.

MULTILINGUE INSTALLATION



NEDERLANDS:

Dubbelklik op het 'Dial-up Networking' icoon.

ENGLISH:

Double click the 'Dial-up Networking' icon.

ESPAÑOL:

Haga doble clic en el icono "Dial-up networking".

DEUTSCH:

Doppelklicken sie auf das 'Dial-Up Networking' Icon.

FRANÇAIS:

Faites double clic sur l'icône 'Dial-up Networking'.

ITALIANO:

Fare doppio clic sull'icona del 'Dial-Up networking'.

PORTUGUÊS:

Faça um duplo clique no ícone 'Dial-Up Networking'.

MULTILINGUE INSTALLATION

NEDERLANDS:

7. Klik op 'Eigenschappen'
8. Controleer of de Bluetooth Modem is geselecteerd.
9. Klik op 'OK'.

ENGLISH:

7. Click 'Properties'
8. Check if the Bluetooth Modem is selected.
9. Click 'OK'

ESPAÑOL:

7. Haga clic en "Propiedades"
8. Compruebe que el módem Bluetooth esté seleccionado.
9. Haga clic en "Aceptar".

DEUTSCH:

7. Klicken sie auf 'Eigenschaften'/'Properties'
8. Vergewissern sie sich, dass auch wirklich das Bluetooth Modem ausgewählt wurde.
9. Klicken sie auf 'OK'

FRANÇAIS:

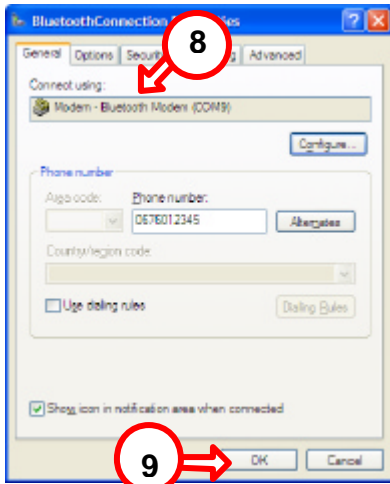
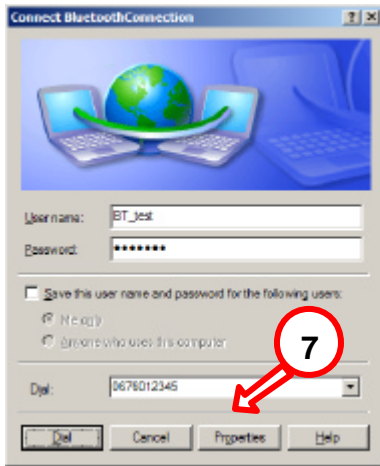
7. Cliquez sur "Propriétés"
8. Vérifiez que le Modem Bluetooth est sélectionné.
9. Cliquez sur "Accepter".

ITALIANO:

7. Fare clic su "Proprietà"
8. Verificare che sia selezionato il Modem Bluetooth.
9. Fare clic su "OK".

PORTUGUÊS:

7. Clique em 'Properties' (Propriedades)
8. Verifique se o Modem Bluetooth está selecionado.
9. Clique em 'OK'



MULTILINGUE INSTALLATION



NEDERLANDS:

Geef uw 'Gebruikersnaam', 'Wachtwoord' en 'telefoonnummer' op van uw Internet Provider en klik op 'Dial' om te verbinden.

ENGLISH:

Enter your 'User name', 'Password' and the 'Phone number' of the Internet Provider. Click 'Dial' to connect.

ESPAÑOL:

Introduzca su 'Nombre de usuario', la 'Contraseña' y el 'Número de teléfono' del proveedor de Internet. Haga clic en 'Dial' por conectar.

DEUTSCH:

Geben sie ihren 'Usernamen', ihr 'Password' und die 'Telefonnummer' des Internet-Providers an. Klicken Sie 'Dial' zu verbinden.

FRANÇAIS:

Saisissez votre 'nom d'utilisateur', le 'mot de passe' ainsi que le 'Numéro de téléphone' du fournisseur Internet. Cliquez sur 'Dial' pour connecter.

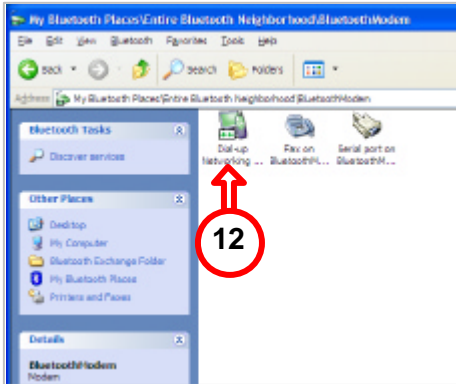
ITALIANO:

Introdurre il 'Nome utente', la 'Password' e il 'Numero di telefono' dell'Internet Provider
Introdurre il Nome utente', la 'Password' e il 'Numero di telefono' dell'Internet Provider. Scattare 'Dial' di collegare.

PORTUGUÊS:

Introduza o seu 'User name' (Nome de Utilizador), 'Password' (Palavra-passe) e o 'Phone number' (Número de telefone) do Fornecedor de Internet. Clique 'Dial' ligar

MULTILINGUE INSTALLATION



NEDERLANDS:

Zodra de verbinding tot stand is gebracht, zal het 'Dial-up networking' icoontje groen worden.

ENGLISH:

When connected, the icon of 'Dial-up networking' will become green.

ESPAÑOL:

Quando esté conectado, el icono "Dial-up networking" aparecerá en verde.

DEUTSCH:

Wenn die Verbindung hergestellt ist, wird das 'Dial-Up Networking' Icon grün.

FRANÇAIS:

Lorsque vous êtes connecté, l'icône 'Dial-up networking' deviendra vert.

ITALIANO:

Una volta collegato, l'icona di "Accesso remoto" diventerà verde.

PORTUGUÊS:

Quando estiver ligado, o ícone de 'Dial-up networking' (Ligação de Acesso Telefónico) fica verde.

MULTILINGUAGE INSTALLATION

2.1 USING THE MODEM IN GENERIC (analog) MODEM MODE

NEDERLANDS

Generieke modem mode

U kunt de Bluetooth modem ook gebruiken als een normaal analogo modem als u de modem aansluit op de seriële poort van uw computer.

Ga als volgt te werk:

- Zet de knop op de achterzijde van de Bluetooth modem naar 'RS-232'.
- Sluit de telefoonlijn aan op de RJ-11 aansluiting.
- Sluit de RS-232 kabel tussen de computer en de Bluetooth modem.
- Sluit de stroomadapter aan op de Bluetooth modem en op de wandcontactdoos.

ENGLISH

Generic Modem Mode

You can also use this Bluetooth modem as a normal analog modem, connected to the serial port of the computer you are using.

Please do the following:

- Set the switch on the backside of the Bluetooth modem to 'RS-232'.
- Connect the telephone line to the RJ-11 socket.
- Connect the RS-232 Cable between your computer and Bluetooth modem.
- Connect the power adapter to the Bluetooth modem and to the power outlet.

ESPAÑOL

Modo genérico del módem

También puede utilizar este módem Bluetooth como un módem analógico normal, conectado al puerto de serie de su ordenador.

Siga los pasos siguientes:

- Sitúe el interruptor de la parte trasera del módem Bluetooth en "RS-232".
- Conecte la línea de teléfono a la toma RJ-11.
- Conecte el cable RS-232 entre su ordenador y el módem Bluetooth.
- Conecte el adaptador de alimentación al módem Bluetooth y a la toma de corriente.

DEUTSCH

Allgemeiner Modem-Modus

Sie können dieses Bluetooth Modem auch im allgemeinen Modus, als normales Analogmodem, angeschlossen an den seriellen Port Ihres Computers, betreiben.

MULTILINGUAGE INSTALLATION

Bitte nehmen sie folgende Einstellungen vor:

- Stellen sie den Schalter auf der Rückseite des Bluetooth Modems auf 'RS-232'.
- Schließen sie das Telefonkabel an die RJ-11 Buchse an.
- Schließen sie das Kabel zwischen ihrem Computer und dem Modem an.
- Schließen sie das Netzanschlussgerät and das Bluetooth Modem und die Steckdose an.

FRANÇAIS

Mode Modem Générique

Vous pouvez aussi utiliser ce Modem Bluetooth comme modem analogique normal, connecté à un port série de votre ordinateur.

Veillez suivre les étapes suivantes:

- Situez l'interrupteur de la partie arrière du Modem Bluetooth sur la position 'RS-232'.
- Connectez la ligne téléphonique à la prise RJ-11.
- Connectez le câble RS-232 entre votre ordinateur et le modem Bluetooth.
- Connectez l'adaptateur d'alimentation au modem Bluetooth et à la prise de courant.

ITALIANO

Modalità Modem Generico

È anche possibile utilizzare il presente modem Bluetooth come un modem analogico normale, collegato alla porta seriale del computer utilizzato.

Assicuratevi di realizzare le impostazioni nella seguente maniera:

- Mettere l'interruttore posto sulla parte posteriore del modem Bluetooth su "RS-232"
- Collegare la linea telefonica alla presa RJ-11.
- Collegare il cavo RS-232 fra il computer e il modem Bluetooth.
- Collegare l'adattatore di corrente al modem Bluetooth e alla presa di corrente.

PORTUGUÊS

Modo de Modem Genérico

Também pode usar este modem Bluetooth como um modem analógico normal, ligado à porta de série do computador que estiver a usar.

Por favor, faça as definições referidas a seguir:

- Coloque o comutador na parte de trás do modem Bluetooth em 'RS-232'.
- Ligue a linha do telefone à tomada RJ-11.
- Ligue o Cabo RS-232 entre o seu computador e o modem Bluetooth.
- Ligue o adaptador de potência ao modem Bluetooth e à saída de potência.

MULTILANGUAGE INSTALLATION

Driver installation under Windows 98SE and Windows ME



NEDERLANDS:

Start uw computer op en doe de CD-ROM in het CD-ROM station. Windows vindt nieuwe hardware.

ENGLISH:

Start up the computer and insert the driver CD-ROM. Windows will detect new hardware.

ESPAÑOL:

Empiece arriba la computadora y meta el CD-Rom de controladores. Windows discernirá hardware nuevo.

DEUTSCH:

Starten Sie den Computer und legen Sie den Treiber CD-ROM in das Laufwerk ein. Windows findet neue Hardware.

FRANÇAIS:

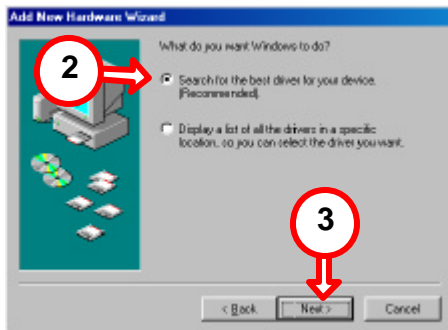
Démarrage l'ordinateur et insère le CD-ROM de Drivers. Windows détectera le nouveau matériel.

ITALIANO:

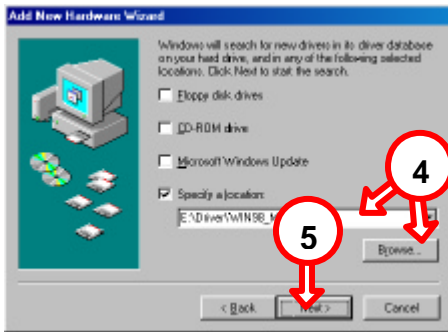
Avviare il computer ed inserire la CD-ROM di driver. Windows rivelerà il hardware nuovo.

PORTUGUÊS:

Comece para cima o computador e insira o CD-ROM de controladores. O Windows captará nova.ferragem.



MULTILANGUAGE INSTALLATION



NEDERLANDS:

Type of zoek de locatie op van de driver. De standaard driver locatie is **:\Driver\WIN98_ME**.

ENGLISH:

Type or give the specific location of the driver. Default driver location: **:\Driver\WIN98_ME**.

ESPAÑOL:

Introduzca la ubicación específica del driver. Ubicación por defecto del driver: **:\Driver\WIN98_ME**.

DEUTSCH:

Geben sie den Speicherort des Treibers ein. Der Default-Speicherort des Treibers ist: **:\Driver\WIN98_ME**.

FRANÇAIS:

Saisissez l'emplacement du driver. L'emplacement des drivers par défaut: **:\Driver\WIN98_ME**.

PORTUGUÊS:

Digite ou forneça a localização específica do controlador. Localização predefinida do controlador: **:\Driver**.

ITALIANO:

Scrivere o fornire la posizione specifica del driver. Posizione di default del driver: **:\Driver\WIN98_ME**.

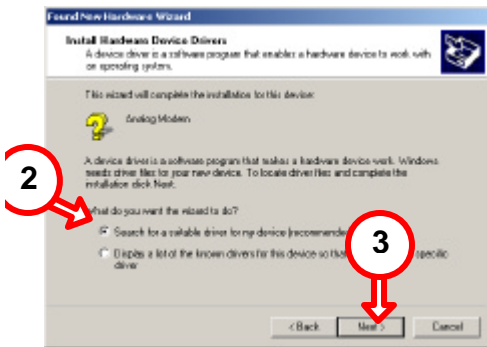
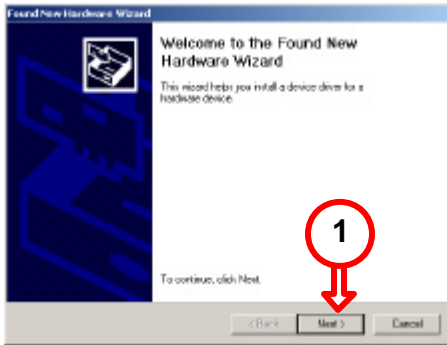


MULTILANGUAGE INSTALLATION

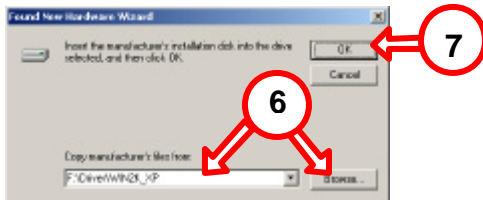
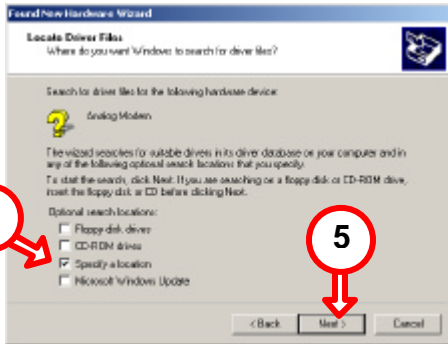


MULTILANGUAGE INSTALLATION

Driver installation under Windows 2000



MULTILANGUAGE INSTALLATION



PORTUGUÊS:

Digite ou forneça a localização específica do controlador. Localização predefinida do controlador: **\Driver\win2k_xp**

NEDERLANDS:

Type of zoek de locatie op van de driver. De standaard driver locatie is: **\Driver\win2k_xp**.

ENGLISH:

Type or give the specific location of the driver. Default driver location: **\Driver\win2k_xp**.

ESPAÑOL:

Introduzca la ubicación específica del driver. Ubicación por defecto del driver: **\Driver\win2k_xp**.

DEUTSCH:

Geben sie den Speicherort des Treibers ein. Der Default Speicherort des Treibers ist: **\Driver\win2k_xp**.

FRANÇAIS:

Saisissez l'emplacement du driver. L'emplacement des drivers par défaut: **\Driver\win2k_xp**.

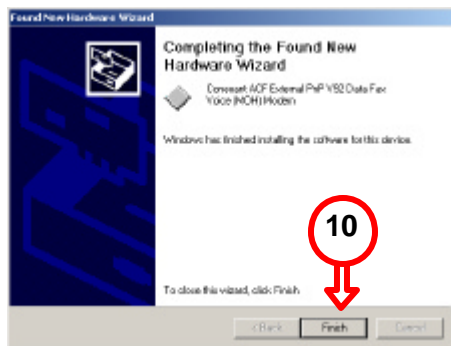
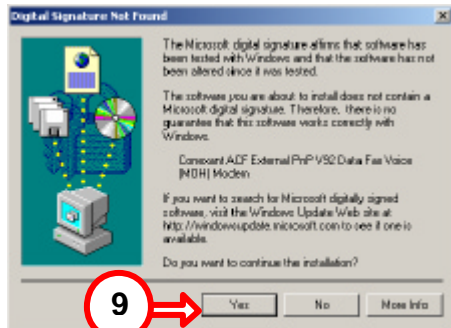
ITALIANO:

Scrivere o fornire la posizione specifica del driver. Posizione di default del driver: **\Driver\win2k_xp**.

PORTUGUÊS:

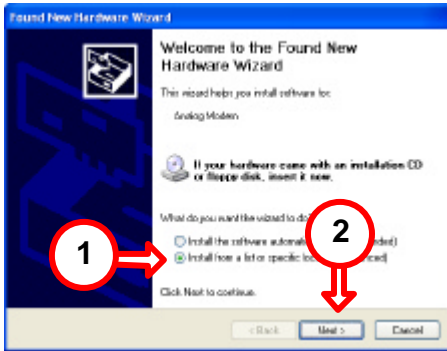
Digite ou forneça a localização específica do controlador. Localização predefinida do controlador: **\Driver\win2k_xp**.

MULTILANGUAGE INSTALLATION



MULTILANGUAGE INSTALLATION

Driver installation under Windows XP



NEDERLANDS:

Type of zoek de locatie op van de driver. De standaard driver locatie is: **\Driver**

ENGLISH:

Type or give the specific location of the driver. Default driver location: **\Driver**.

ESPAÑOL:

Introduzca la ubicación específica del driver. Ubicación por defecto del driver: **\Driver**.

DEUTSCH:

Geben sie den Speicherort des Treibers ein. Der Default-Speicherort des Treibers ist: **\Driver**.

FRANÇAIS:

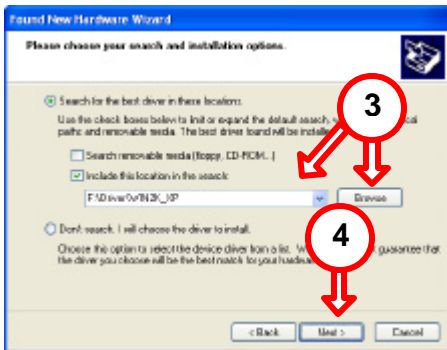
Saisissez l'emplacement du driver. L'emplacement des drivers par défaut: **\Driver**.

ITALIANO:

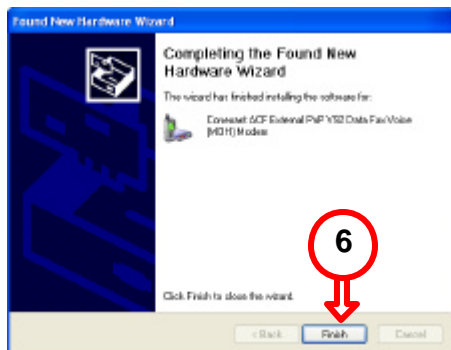
Scrivere o fornire la posizione specifica del driver. Posizione di default del driver: **\Driver**.

PORTUGUÊS:

Digite ou forneça a localização específica do controlador. Localização predefinida do controlador: **\Driver**.



MULTILANGUAGE INSTALLATION



DECLARATION OF CE CONFORMITY

The manufacturer Conceptronic
Address Databankweg 7
 3821 AL Amersfoort
 The Netherlands

hereby declares that the product

Type Wireless Bluetooth® 56K Modem
Product CBT56

complies with following directives:

- 1995/5/EEC R&TTE directive:
 Telecommunications Terminal Equipment and Satellite Earth
 Station Equipment
- 89/336/EEC EMC directive:
 Electromagnetic Compatibility
- 73/23/EEC Low Voltage Directive:
 Electrical equipment designed for use within certain voltage limits

The following standards were consulted to assess conformity:

- ETS 300 328- 2/2000
- EN 301 489-1 7-2000
- EN55022/9.98 Class B
- EN 61000-3-2/3/4/1995
- EN 50082-1/1994
- EN 60950/1995

The CE symbol confirms that this product conforms to the above named standards and regulations

CE 0700 (i)

Spain, the Netherlands, Belgium, Germany, Italy, Portugal, France, Luxemburg

CE (i)

Finland, Norway, Denmark, Sweden, Austria and Switzerland

Place and date of issue: Amersfoort, June 16, 2003



Herman Looijen, Product Marketing Manager