

# NEDERLANDS

## Conceptronic CIDE23U Snelstart handleiding

### Hartelijk gefeliciteerd met de aanschaf van uw Conceptronic IDE naar USB Adapter.

In de bijgaande Snelstart handleiding wordt stap voor stap uitgelegd hoe u de Conceptronic CIDE23U installeert.

Ingeval van problemen adviseren wij u onze **support-site** te bezoeken (ga naar: [www.conceptronic.net](http://www.conceptronic.net) en klik op 'Support'). Hier vindt u een database met veelgestelde vragen waar u hoogstwaarschijnlijk de oplossing voor uw probleem kunt vinden.

Heeft u andere vragen over uw product die u niet op de website kunt vinden, neem dan contact met ons op via e-mail: [support@conceptronic.net](mailto:support@conceptronic.net)

Voor meer informatie over Conceptronic producten kunt u terecht op de Conceptronic website: [www.conceptronic.net](http://www.conceptronic.net).

Bij software/drivers installatie: Het is mogelijk dat onderstaande installatie iets afwijkt van de installatie op uw computer. Dit is afhankelijk van de Windows versie die u gebruikt.

## 1. Introductie

De USB 2.0 naar IDE adapter maakt van elke 2.5"/ 3.5" harde schijf of CD/DVD drive een handige externe drive. Sluit gewoon het IDE apparaat aan de adapter en plug deze in een beschikbare USB poort van uw computer. Nu kunt u back-up bestanden van uw computer op uw harde schijf zetten en vice versa. De USB naar IDE adapter is compatibel met alle IDE/ATAPI apparaten zoals ZIP drives, CD ROM, CD/RW, DVD/RW spelers en IDE hard drives.

## 2. Pakket Inhoud

De volgende onderdelen dienen aanwezig te zijn in de verpakking:

1x CIDE23U IDE Naar USB Adapterkabel

1x CIDE23U Spanningsadapter

1x Spanningskabel

1x Product CD-ROM

1x Snelstart Handleiding

1x Garantiekaart

## NEEDERLANDS

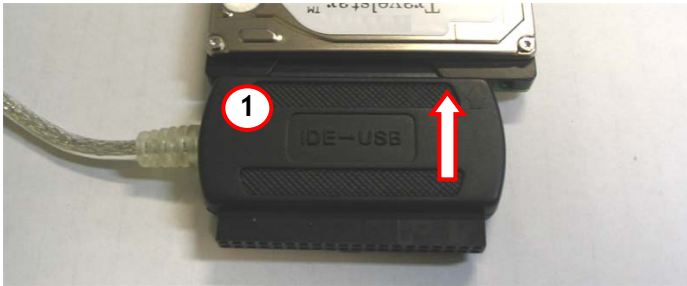
### 3. De CIDE23U aansluiten op uw apparaat

Notitie:

De CIDE23U is voorzien van 2 verschillende aansluitingen. Er kan maar 1 aansluiting tegelijk gebruikt worden

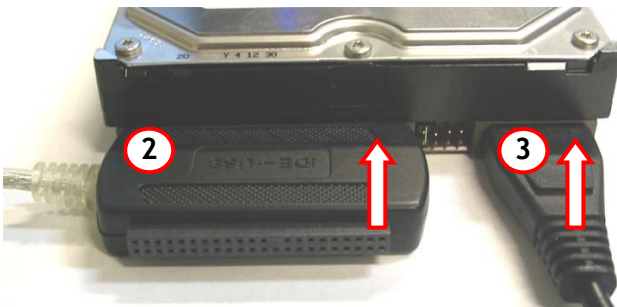
#### 3.1 Een 2,5" Harde Schijf aansluiten op de CIDE23U

Plaats de kleine IDE connector (1) van de CIDE23U op de IDE aansluiting van de harde schijf, zoals getoond in onderstaande afbeelding. Bij gebruik van een 2,5" Harde Schijf is geen spanningsadapter benodigd.



#### 3.2 Een 3,5" Harde Schijf aansluiten op de CIDE23U

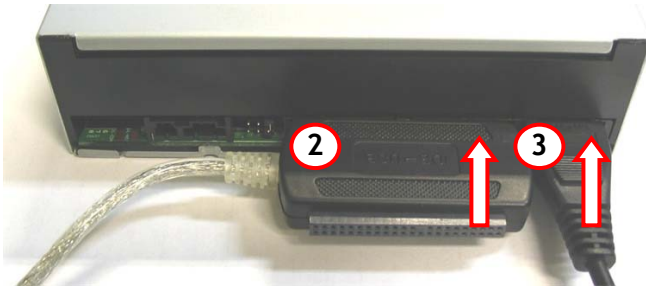
Plaats de grote IDE connector (2) van de CIDE23U op de IDE aansluiting van de harde schijf, zoals getoond in onderstaande afbeelding. Sluit tevens de spanningsadapter (3) aan op de harde schijf.



## NEDERLANDS

### 3.3 Een 5,25" CD/DVD Speler aansluiten op de CIDE23U

Plaats de grote IDE connector (2) van de CIDE23U op de IDE aansluiting van CD/DVD Speler, zoals getoond in onderstaande afbeelding. Sluit tevens de spanningsadapter (3) aan op de CD/DVD Speler.



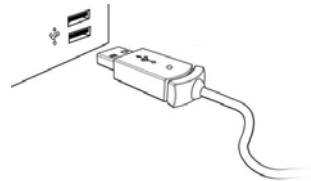
#### Notitie:

U dient de aangesloten harde schijf of CD/DVD speler in te stellen op 'Master' of 'Single', afhankelijk van het type apparaat dat u gebruikt. Op het apparaat of in de handleiding kunt u vinden hoe deze instelling gemaakt dient te worden.

### 4. De CIDE23U aansluiten op uw computer

Verbindt de USB kabel van de CIDE23U met een vrije USB poort op uw computer.

- a. Indien een 2,5" harde schijf is aangesloten zal het apparaat door middel van de USB poort van stroom worden voorzien.
- b. Bij gebruik van een 3,5" of 5,25" apparaat dient u de spanningskabel op de spanningsadapter aan te sluiten en deze in het stopcontact te plaatsen. De LED op de spanningsadapter zal oplichten.



*Windows 2000, XP & Vista zullen het apparaat automatisch herkennen. Er is geen stuurprogramma installatie benodigd om de CIDE23U te gebruiken.*

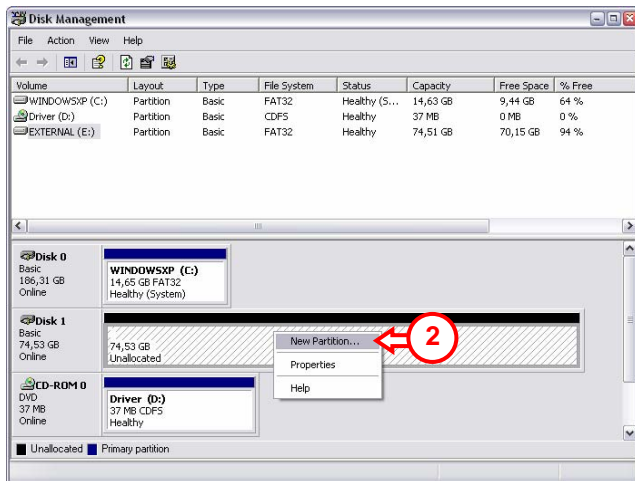
# NEDERLANDS

## 5. Een partitie aanmaken en formatteren op uw harde schijf

Het is mogelijk dat de schijf die u gebruikt nog niet gepartitioneerd/geformatteerd is. In deze situatie zal de CIDE23U geen schijf weergeven binnen uw besturingssysteem. Om een partitie te maken en/of te formatteren kunt u de standaard Windows applicatie gebruiken of het programma Swissknife, welke u kunt vinden op de CD-ROM die meegeleverd is met de CIDE23U. Deze gratis applicatie is een Windows programma welke gebruikt kan worden om partities aan te maken en te formatteren op uw harde schijf.

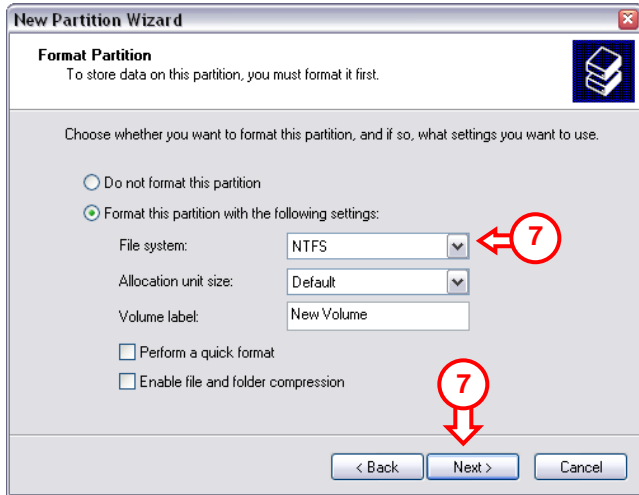
### 5.1 Formatteren via Windows Schijfbeheer

1. Klik op "Start", "Uitvoeren", geef het commando "diskmgmt.msc" en kies "OK".
2. Selecteer de externe harde schijf en klik met de rechtermuisknop. Indien er al een partitie aanwezig is die u wilt verwijderen, kies "Partitie Verwijderen". Kies voor het maken van een nieuwe partitie voor de optie "Nieuwe Partitie..."



3. De "Wizard Nieuwe Partitie" zal verschijnen. Klik op "Volgende".
4. Kies bij het aanmaken voor "Primaire Partitie" en klik op "Volgende".
5. Geef een grootte voor de nieuwe partitie. Standaard staat deze maximaal. Klik op "Volgende".
6. U kunt een stationsletter toewijzen. Standaard wordt de eerst beschikbare stationsletter gebruikt. Klik op "Volgende".

## NEDERLANDS



7. U kunt diverse instellingen maken voor het formatteren. Bij “Bestandssysteem” kunt u kiezen tussen NTFS of FAT32. Daarnaast kunt u een volumenaam toewijzen aan de schijf en kiezen voor snel formatteren. Klik op “Volgende” om door te gaan.

### Notitie:

Bij schijven groter dan 32GB kunt u met Windows Schijfbeheer alleen NTFS als bestandssysteem kiezen!

8. U krijgt een samenvatting van de gemaakte opdrachten. Door op “Voltoeien” te klikken worden de gemaakte opdrachten uitgevoerd en is de harde schijf klaar voor gebruik.

## 5.2 Formatteren via Swissknife

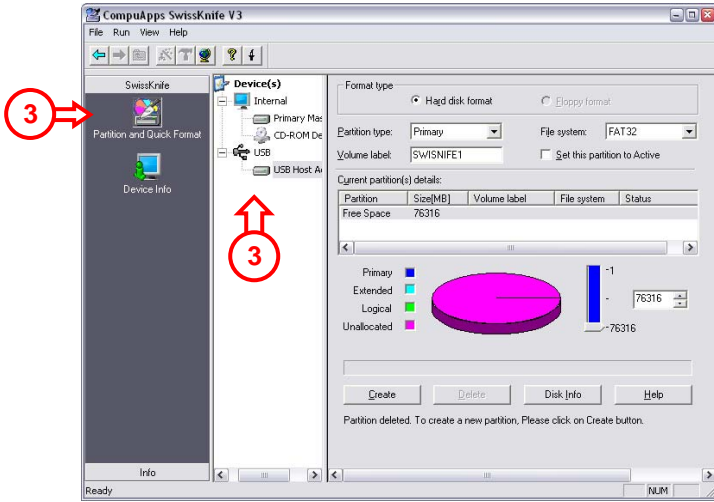
De Swissknife applicatie dient geïnstalleerd te worden met het bestand “swissknife.exe” welke in de map “\Swissknife\” op de CD-ROM gevonden kan worden.

Controleer: <http://www.compuapps.com/download/Swissknife/swissknife.htm> voor de laatste versie van het programma Swissknife.

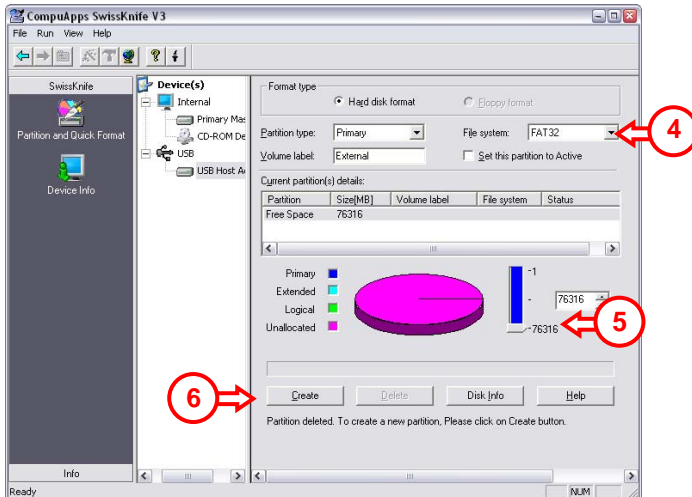
1. Installeer de applicatie SwissKnife
2. Start de applicatie SwissKnife en selecteer ‘continue’ bij het informatiescherm.

# NEDERLANDS

Het volgende scherm zal getoond worden:



3. Selecteer de optie "Partition and Quick Format" en kies voor de schijf verbonden met "USB".



## NEDERLANDS

4. Wijzig Partition Type in "Primary", het File System in "FAT 32" of "NTFS" (afhankelijk van uw keuze) en het Volume Label in een naam van uw keuze.

### Notitie:

Het advies is om te kiezen voor het NTFS bestandssysteem (geschikt voor XP/W2K) als u bestanden groter dan 4GB wilt opslaan. De maximale bestandsgrootte van FAT32 is gelimiteerd tot 4GB.

5. Geef de grootte van de nieuwe partitie. Standaard staat deze maximaal.
6. Klik op "Create".

*De applicatie maakt vervolgens een partitie aan op uw schijf en formatteert deze. U zal geïnformeerd worden over het verschijnen van de aangemaakte partitie(s).*

7. Sluit de applicatie.

**De harde schijf is nu klaar voor gebruik.**

## ENGLISH

# Conceptronic CIDE23U Quick Installation Guide

## Congratulations on the purchase of your Conceptronic IDE to USB Adapter.

The enclosed Hardware Installation Guide gives you a step-by-step explanation of how to install the Conceptronic CIDE23U.

When problems occur, we advise you to go to our **support-site** (go to [www.conceptronic.net](http://www.conceptronic.net) and click 'Support'. Here you will find the Frequently Asked Questions Database.

When you have other questions about your product and you cannot find it at our website, then contact us by e-mail: [support@conceptronic.net](mailto:support@conceptronic.net)

For more information about Conceptronic products, please visit the Conceptronic Web Site: [www.conceptronic.net](http://www.conceptronic.net)

The Software installation as described below, may be slightly different from the installation on your computer. This depends on the Windows version you are using.

## 1. Introduction

The USB 2.0 to IDE adapter turns any 2.5" / 3.5" hard disk or CD/DVD drive very easy into a convenient external drive. Just connect an IDE device to the adapter and plug it into any available USB port of your computer. This allows you to transfer or back up files from your computer to your hard drive and vice versa.

The USB to IDE adapter is compatible with all IDE/ ATAPI devices such as ZIP drives, CD ROM, CD/RW, DVD/RW players and IDE hard drives.

## 2. Package Contents

The following items must be present in your package:

1x CIDE23U IDE to USB Adapter cable

1x CIDE23U Power Supply

1x Power Cable

1x Product CD-ROM

1x Quick Installation Guide

1x Warranty Card



## ENGLISH

### 3. Connect the CIDE23U to your device

Note:

The CIDE23U is equipped with 2 different connectors. You can only use 1 connector at a time!

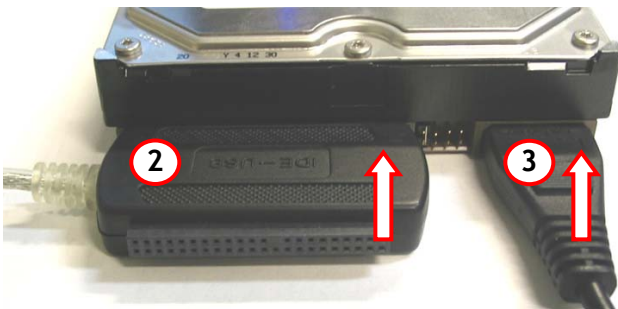
#### 3.1 Connect a 2,5" Hard disk to the CIDE23U

Connect the small IDE connector (1) of the CIDE23U to the IDE connector of the harddisk, as shown on the picture below. When using a 2.5" Hard Disk, no separate power supply is needed.



#### 3.2 Connect a 3,5" Hard disk to the CIDE23U

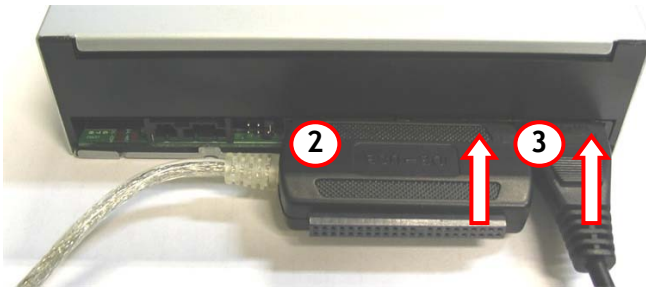
Connect the big IDE connector (2) of the CIDE23U to the IDE connector of the hard disk. Also connect the power supply (3) to the hard disk.



## ENGLISH

### 3.3 Connect a 5,25" CD/DVD drive to the CIDE23U

Connect the big IDE connector (2) of the CIDE23U to the IDE connector of your CD/DVD drive, as shown on the picture below. Also connect the power supply (3) to the CD/DVD drive.



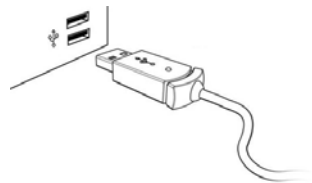
#### Notice:

You need to set the connected harddisk or CD/DVD drive to 'Master' or 'Single', depending on the type of device you are using. How to make this setting, is indicated on the device itself or in its manual.

### 4. Connect the CIDE23U to your computer

Connect the USB Cable of the CIDE23U to a free USB port on your computer.

- When using a 2,5" Hard disk, the USB port will supply the power needed to operate.
- When using a 3,5" or 5,25" device, you need to connect the power cable to the power supply and to your power outlet. The LED on the power supply will light up.



*Windows 2000, XP & Vista will automatically recognize the device. No driver installation is required to operate the CIDE23U.*

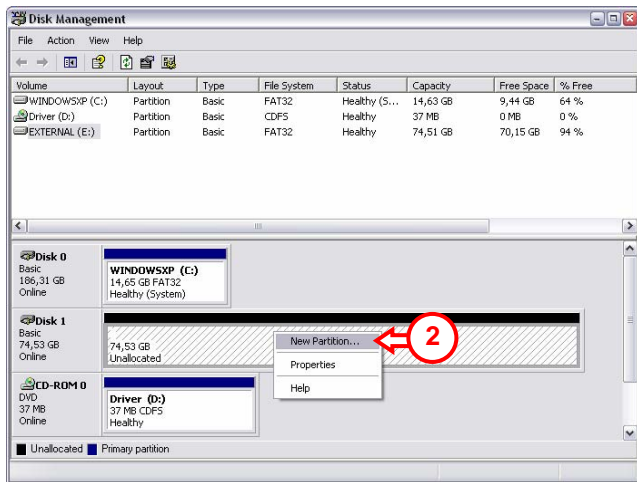
## ENGLISH

### 5. Create and format a partition on your hard disk

It is possible that the hard disk you are using is not partitioned/formatted yet. In this situation the CIDE23U will not show a replaceable hard disk with partitions in your operating system. To create and/or format the partition on the CIDE23U, you can use the default Windows format utility, or the program Swissknife, which you can find on the CD-ROM enclosed with the CIDE23U. This freeware software tool is a Windows program used to create/format partitions in your hard drive.

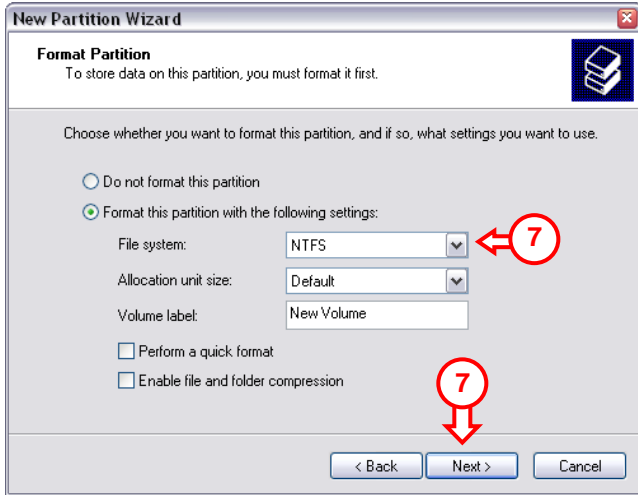
#### 5.1 Using Windows Disk Management for formatting

1. Click on “Start”, “Run”, execute the command “diskmgmt.msc” and press “OK”.
2. Select your external hard disk and right click on it. If there is a partition present which you want to delete, choose “Delete Partition”. To create a new partition, select “Create New Partition”.



3. The “New Partition Wizard” will appear. Click “Next”.
4. Select the option “Primary Partition” and click “Next”.
5. Set up the size of your new partition. It is set to the maximum size by default. Click “Next”.
6. Assign a drive letter for your new partition. By default, the first free drive letter is assigned. Click “Next”.

## ENGLISH



7. You can make different settings to format the hard disk. At “File System”, you can choose between NTFS or FAT32. You can also assign a volume name for the partition and choose for “Quick Format”. Click “Next” to continue.

**Note:**

**Partitions bigger than 32GB can only be formatted with the NTFS file system when using Windows Disk Management!**

8. You will see a summary of the selected commands. By selecting “Finish”, all commands will be executed and your hard disk will be ready to use.

## 5.2 Using Swissknife for formatting

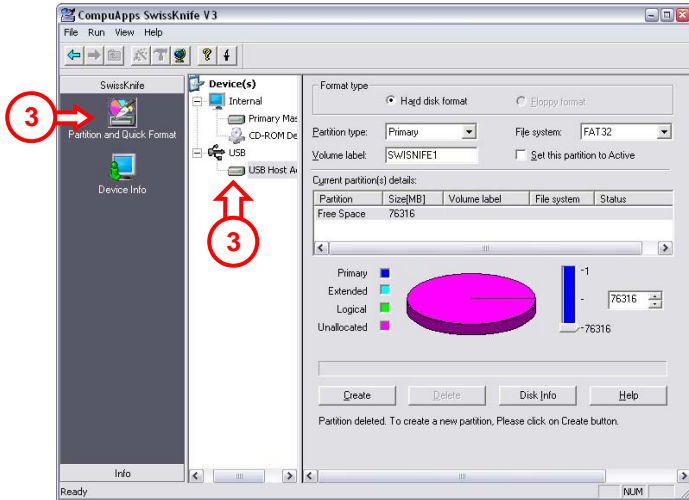
The Swissknife application has to be installed with the “swissknife.exe” file found in the “\Swissknife\” folder of the CD-ROM.

Please check: <http://www.compuapps.com/download/Swissknife/swissknife.htm> for updates of the Swissknife tool software.

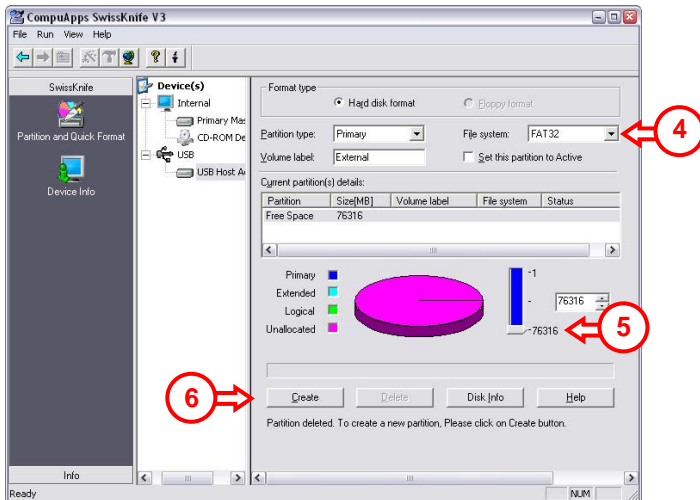
1. Install the application SwissKnife
2. Run the program SwissKnife and select continue at the information screen.

The following screen will appear:

# ENGLISH



3. Select the option "Partition and Quick Format" and select the hard disk connected to "USB".



## ENGLISH

4. Set the Partition Type to "Primary", the File System to "FAT 32" or "NTFS" (depending on your preferred file system) and the Volume Label to a preferred Volume Name.

**Note:**

We advise you to use the NTFS file system (suitable for XP/W2K) when you use big files >4GB. The maximum file size for FAT32 is limited to 4GB.

5. Set up the size of your new partition. It is set to the maximum size by default.
6. Press "Create".

*The program will create and format the partition on your hard disk.  
You will be notified about the appearance of the created partition.*

7. Close the program.

**The hard disk is now ready for use.**

## Guía de iniciación rápida

### Felicidades por la compra de su Adaptador IDE a USB de Conceptronic

La Guía de instalación del hardware incluida le ofrece una explicación paso a paso de cómo instalar Conceptronic CIDE23U.

Si encuentra problemas, le aconsejamos que se dirija a nuestra página web [www.conceptronic.net](http://www.conceptronic.net) y haga clic en «Support». Aquí encontrará la base de datos de las preguntas más frecuentes o FAQ.

Si tiene otras preguntas sobre su producto y no las encuentra en nuestro sitio web, póngase en contacto con nuestro servicio técnico por correo electrónico: [support@conceptronic.net](mailto:support@conceptronic.net)

Para obtener más información acerca de productos de Conceptronic por favor visite el lugar Web de Conceptronic: [www.conceptronic.net](http://www.conceptronic.net)

La instalación de software, tal y como se describe a continuación, puede ser algo diferente de la instalación en su ordenador. Eso depende de la versión de Windows que esté usando.

## 1. Introducción

El adaptador USB 2.0 a IDE convierte con facilidad cualquier disco duro de 2,5" / 3,5" o unidad de CD/DVD en un cómodo disco externo. Tan sólo tiene que conectar un dispositivo IDE al adaptador y enchufarlo en cualquier puerto USB disponible de su ordenador, lo cual le permitirá transferir o hacer copias de seguridad de su ordenador al disco duro y viceversa. El adaptador USB a IDE es compatible con todos los dispositivos IDE/ATAPI, como unidades ZIP, reproductores de CD ROM, CD/RW, DVD/RW y discos duros IDE.

## 2. Contenido del paquete

En el paquete deben encontrarse los siguientes elementos:

1x Cable del adaptador IDE a USB CIDE23U

1x fuente de alimentación del CIDE23U

1x cable de alimentación

1x CD-ROM del producto

1x Guía de instalación rápida

1x Tarjeta de garantía

## ESPAÑOL

### 3. Conecte el CIDE23U a su dispositivo

#### Nota:

El CIDE23U está equipado con 2 conectores diferentes. Sólo puede utilizarse 1 conector al mismo tiempo.

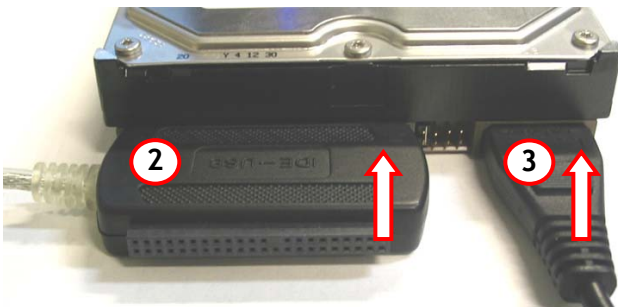
#### 3.1 Conecte un disco duro de 2,5" al CIDE23U

Conecte el conector IDE pequeño (1) del CIDE23U al conector IDE del disco duro, tal y como muestra la imagen inferior. Si utiliza un disco duro de 2,5", no necesitará un cable de alimentación aparte.



#### 3.2 Conecte un disco duro de 3,5" al CIDE23U

Conecte el conector IDE grande (2) del CIDE23U al conector IDE del disco duro, tal y como muestra la imagen inferior. Conecte también el cable de alimentación (3) al disco duro.

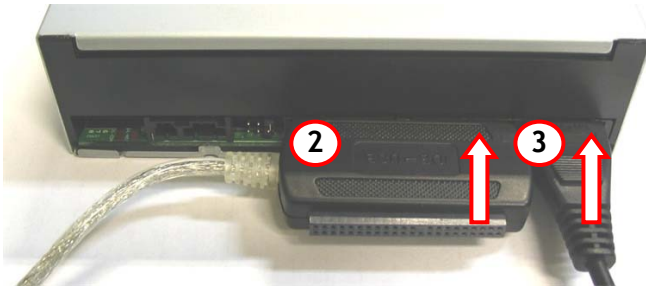




## ESPAÑOL

### 3.3 Conecte una unidad de CD/DVD de 5,25" al CIDE23U

Conecte el conector IDE grande (2) del CIDE23U al conector IDE de la unidad de CD/DVD, tal y como muestra la imagen inferior. Conecte también el cable de alimentación (3) a la unidad de CD/DVD.



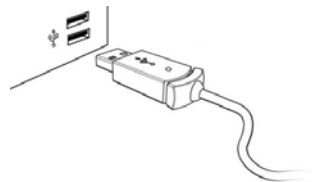
#### Nota:

Dependiendo del tipo de dispositivo que esté utilizando, necesitará configurar el disco duro o unidad de CD/DVD instalado en modo "Master" o "Single". En el propio dispositivo o en el manual del mismo se indica cómo debe realizar la configuración.

### 4. Conecte el CIDE23U a su ordenador

Conecte el cable USB del CIDE23U a un puerto USB libre de su ordenador.

- Si utiliza un disco duro de 2,5", el puerto USB ofrecerá la potencia necesaria para su funcionamiento.
- Si utiliza un dispositivo de 3,5" ó 5,25", necesitará conectar el cable de alimentación a la toma. El LED de la fuente de alimentación se iluminará.



*Los sistemas Windows 2000, XP y Vista reconocen automáticamente el dispositivo.. La instalación de los drivers no es necesaria para el funcionamiento del CIDE23U.*

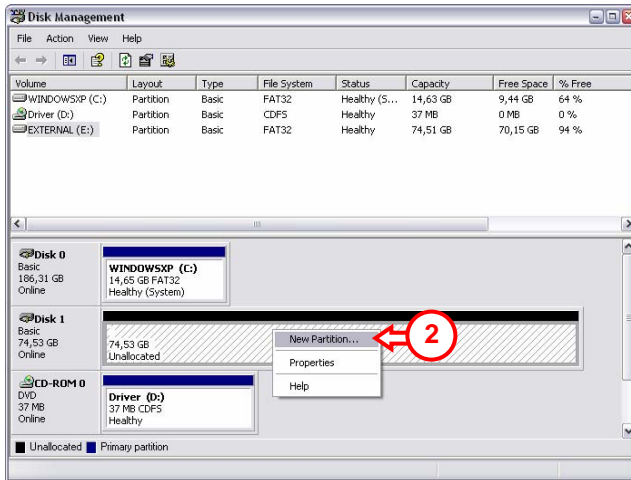
# ESPAÑOL

## 5. Cree y formatee una partición en el disco duro

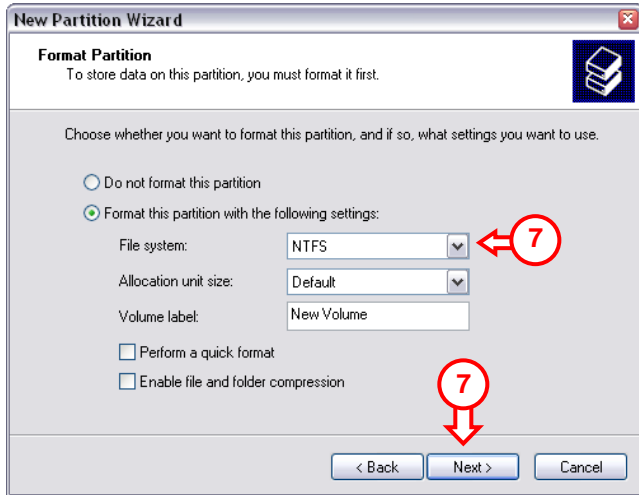
Es posible que el disco duro que esté usando no esté todavía particionado/formateado. En este caso, el CIDE23U no mostrará un disco duro extraíble con particiones en su sistema operativo. Para crear y/o formatear la partición en el CIDE23U, puede usar la utilidad predeterminada de formato de Windows o el programa Swissknife, que encontrará en el CD-ROM que se encuentra en el paquete del CIDE23U. Esta herramienta freeware es un programa de Windows utilizado para crear/formatear particiones en su disco duro.

### 5.1 Utilizando Windows Disk Management para formatear

1. Haga clic en "Inicio", en "Ejecutar", ejecute el comando "diskmgmt.msc" y pulse "Aceptar".
2. Seleccione su disco duro externo y haga clic con el botón derecho sobre él. Si hay una partición que desea eliminar, seleccione "Eliminar partición". Para crear una nueva partición, seleccione "Crear nueva partición".



3. A continuación aparecerá el "Asistente para crear una nueva partición". Haga clic en "Siguiente".
4. Seleccione la opción "Partición primaria" y haga clic en "Siguiente".
5. Configure el tamaño de la nueva partición. Por defecto está configurada en el tamaño máximo. Haga clic en "Siguiente".
6. Asigne una letra de unidad para la nueva partición. Por defecto se asigna la primera letra de la unidad libre. Haga clic en "Siguiente".



7. Puede aplicar diferentes ajustes para formatear el disco duro. En “**Sistema de archivos**” puede elegir entre NTFS o FAT32. También puede asignar un nombre de volumen a la partición y seleccionar “**Formato rápido**”. Haga clic en “**Siguiente**” para continuar.

**Nota:**

Las particiones superiores a 32 GB sólo se podrán formatear con el sistema de archivo NTFS cuando se utiliza el Gestor de Disco de Windows

8. Finalmente aparecerá un resumen de los comandos seleccionados. Al seleccionar “**Finalizar**”, se ejecutarán todos los comandos y el disco duro estará listo para su uso.

# ESPAÑOL

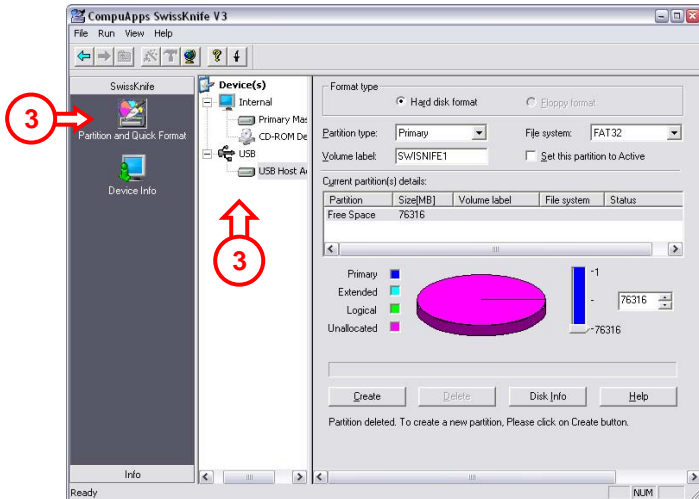
## 5.2 Utilizando Swissknife para formatear

La aplicación Swissknife debe instalarse con el archivo "swissknife.exe", que se encuentra en la carpeta "\Swissknife\" en el CD-ROM.

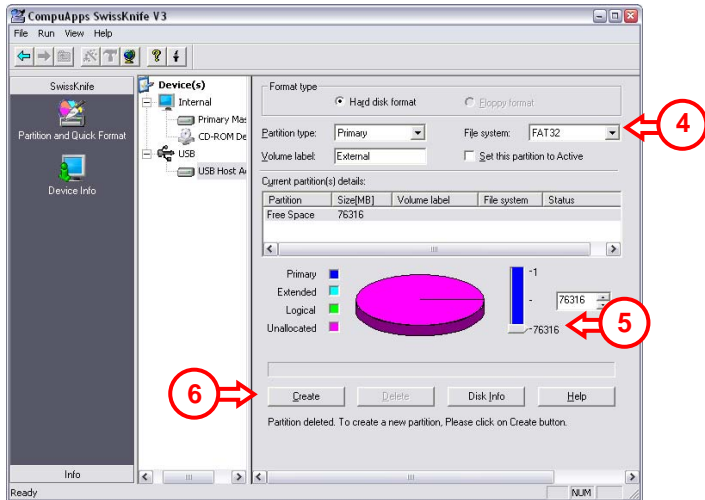
Consulte <http://www.compuapps.com/download/Swissknife/swissknife.htm> para actualizaciones de la herramienta Swissknife.

1. Instale la aplicación SwissKnife
2. Ejecute el programa SwissKnife y seleccione "continue" (continuar) en la pantalla de información.

Aparecerá la siguiente pantalla:



3. Seleccione la opción "Partition and Quick Format" (Partición y formato rápido) y seleccione el disco duro conectado a "USB".



- Configure Partition Type (Tipo de partición) como "Primary" (Primaria), File System (Sistema de archivos) como "FAT 32" o "NTFS" (dependiendo de su sistema de archivos preferido) y Volume Label (Etiqueta del volumen) con el nombre de volumen que prefiera.

**Nota:**

Recomendamos que use el sistema de archivos NTFS (apropiado para XP/W2K) cuando use archivos grandes >4GB. El tamaño máximo permitido para FAT32 está limitado a 4GB.

- Configure el tamaño de la nueva partición. Por defecto está configurada en el tamaño máximo.
- Pulse "Create" (Crear).

*El programa creará la partición en su disco duro y la formateará.  
Se le notificará la aparición de la partición creada.*

- Cierre el programa.

**El disco duro ya está listo para su uso.**

# DEUTSCH

## Conceptronic CIDE23U Schnellstart Anleitung

### Wir gratulieren Ihnen zum Erwerb Ihres IDE auf USB Adapters

In der beigefügten Intallationsanweisung für die Hardware finden Sie schrittweise Erklärungen für die Installation ihres Conceptronic CIDE23U.

Sollten irgendwelche Probleme auftreten, empfehlen wir ihnen, auf unsere **Support-Seite** im Internet zu gehen ([www.conceptronic.net](http://www.conceptronic.net)) und auf 'Support' zu klicken. Dort werden sie die "Frequently Asked Questions" Datenbank finden.

Falls sie andere Fragen zu ihrem Produkt haben und sie diese nicht auf unserer Website finden können, kontaktieren sie uns bitte per E-Mail: [support@conceptronic.net](mailto:support@conceptronic.net)

Weitere Informationen zu den Conceptronic Produkte finden Sie auf der Website von Conceptronic: [www.conceptronic.net](http://www.conceptronic.net)

Die nachstehend beschriebene Software-Installation kann sich bei Ihrem Rechner aufgrund des verwendeten Windows-Version leicht unterscheiden.

## 1. Einleitung

Der USB 2.0 auf IDE-Adapter verwandelt Ihre 2,5" / 3,5"-Festplatte oder Ihr CD-/DVD-Laufwerk auf einfache Weise in ein praktisches, externes Laufwerk. Schließen Sie einfach ein IDE-Gerät an den Adapter an und stecken Sie ihn in einem verfügbaren USBPort Ihres Computers ein. So können Sie Dateien von Ihrem Computer auf Ihre Festplatte und umgekehrt übertragen oder speichern. Der USB auf IDE-Adapter ist mit allen IDE/ATAPI-Geräten wie ZIP-Laufwerke, CD-ROM-, CD/RW-, DVD/RW-Playern und IDE-Festplatten kompatibel.

## 2. Packungsinhalt

In der Verpackung ist Folgendes enthalten:

1x CIDE23U IDE auf USB Adapterkabel

1x CIDE23U Netzteil

1x Stromversorgungskabel

1x Produkt-CD-ROM

1x Schnellinstallationsanleitung

1x Garantiekarte

## DEUTSCH

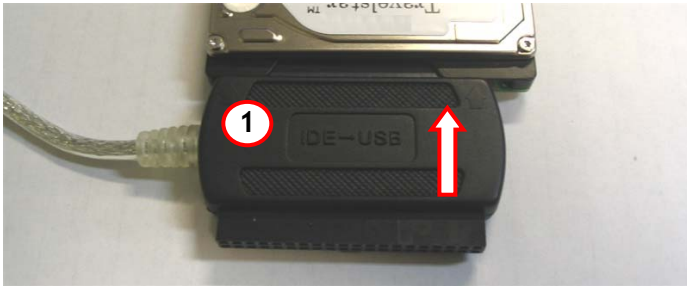
### 3. Anschluss des CIDE23U an Ihr Gerät

#### Hinweis:

Der CIDE23U ist mit 2 verschiedenen Anschlüssen ausgestattet. Es kann jedoch jeweils nur ein Anschluss verwendet werden!

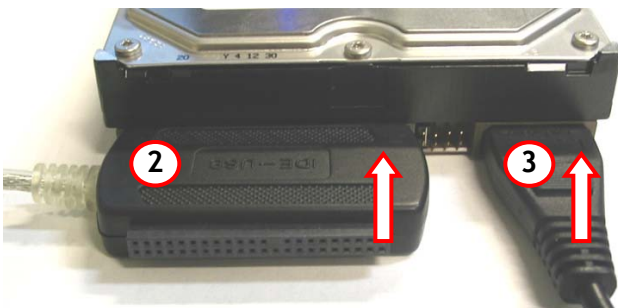
#### 3.1 Anschluss einer 2,5"-Festplatte am CIDE23U

Schließen Sie den kleinen IDE-Anschluss (1) des CIDE23U an den IDE-Anschluss der Festplatte an (siehe Abbildung unten). Wenn Sie eine 2,5"-Festplatte verwenden, benötigen Sie keine zusätzliche Stromversorgung.



#### 3.2 Anschluss einer 3,5"-Festplatte am CIDE23U

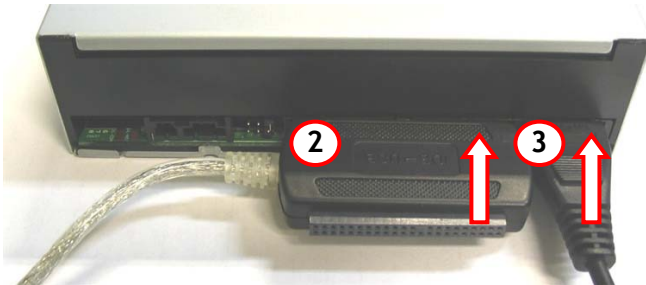
Schließen Sie den großen IDE-Anschluss (2) des CIDE23U an den IDE-Anschluss der Festplatte an (siehe Abbildung unten). Schließen Sie außerdem das Netzteil (3) an der Festplatte an.



## DEUTSCH

### 3.3 Anschluss eines 5,25"-CD-/DVD-Laufwerks am CIDE23U

Schließen Sie den großen IDE-Anschluss (2) des CIDE23U an den IDE-Anschluss des CD-/DVD-Laufwerks an (siehe Abbildung unten). Schließen Sie außerdem das Netzteil (3) an das CD-/DVD-Laufwerk an.



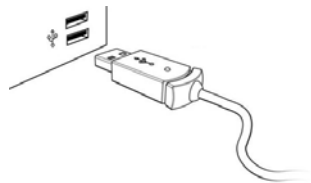
#### Hinweis:

Sie müssen die Festplatte oder das CD-/DVD-Laufwerk, das Sie angeschlossen haben, auf ‚Master‘ oder ‚Single‘ einstellen, je nach Typ des verwendeten Geräts. Wie Sie diese Einstellung vornehmen müssen, ist auf dem Gerät oder in dessen Handbuch erklärt.

### 4. Anschluss des CIDE23U an Ihren Computer

Schließen Sie das USB-Kabel des CIDE23U an einen freien USB-Port Ihres Computers an.

- Wenn Sie eine 2,5"-Festplatte verwenden, liefert der USB-Port den für den Betrieb des Gerätes erforderlichen Strom.
- Wenn Sie ein 3,5"- oder 5,25"-Gerät verwenden, müssen Sie das Stromkabel am Netzteil und an Ihrer Stromversorgung anschließen. Daraufhin leuchtet die LED-Anzeige des Netzteils auf.



*Windows 2000, XP und Vista erkennen die CIDE32U automatisch. Für den Betrieb der CIDE23U ist keine Treiberinstallation erforderlich.*



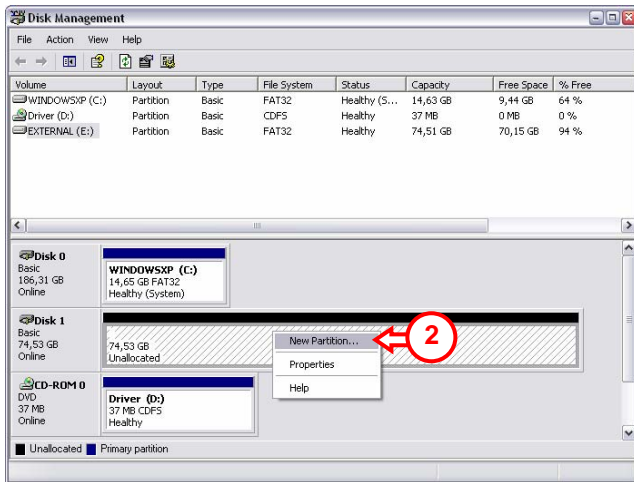
# DEUTSCH

## 5. Eine Partition auf der Festplatte erstellen und formatieren

Möglicherweise ist die Festplatte, die Sie verwenden, noch nicht partitioniert/formatiert. In diesem Fall zeigt die CIDE23U keinen Wechseldatenträger mit Partitionen in Ihrem Betriebssystem an. Sie können das Standard-Formatierungs-Hilfsprogramm von Windows oder das Programm Swissknife, das sich auf der mitgelieferten CD-ROM befindet, für das Erstellen und/oder Formatieren der Partition auf der CIDE23U verwenden. Dieses Freeware Software-Tool ist ein Windowsprogramm, mit dem Partitionen in Ihrer Festplatte erstellt/formatiert werden können.

### 5.1 Formatieren mithilfe von Windows Disk Management (Datenträgerverwaltung)

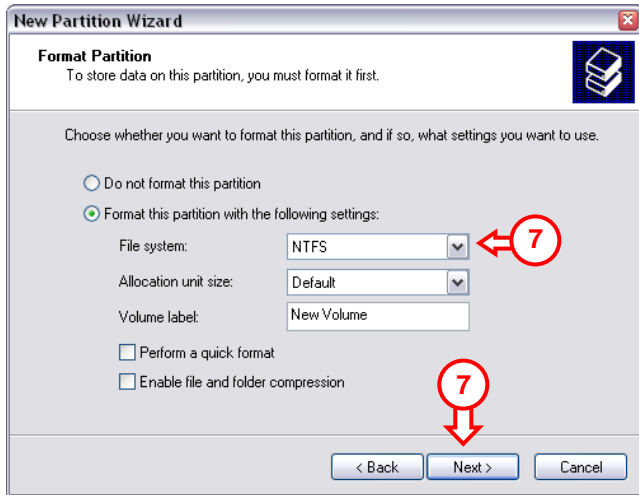
1. Klicken Sie auf „Start“ und „Ausführen“, geben Sie den Befehl „diskmgmt.msc“ ein und klicken Sie auf „OK“.
2. Wählen Sie Ihre externe Festplatte und rechtsklicken Sie darauf. Wenn eine Partition vorhanden ist, die Sie löschen möchten, wählen Sie „Partition löschen“. Um eine neue Partition zu erstellen, wählen Sie „Neue Partition erstellen“.



3. Es erscheint der „New Partition Wizard“ [Einrichtungsassistent], Klicken Sie auf „Weiter“.
4. Wählen Sie die Option „Primäre Partition“ und klicken Sie auf „Weiter“.
5. Geben Sie die Größe der neuen Partition ein. Standardmäßig ist die maximale Größe eingegeben. Klicken Sie auf „Weiter“.

## DEUTSCH

- 6 Ordnen Sie der neuen Partition einen Laufwerkbuchstaben zu. Standardmäßig wird der erste freie Laufwerkbuchstaben zugeordnet. Klicken Sie auf „Weiter“.



- 7 Sie können verschiedene Einstellungen für die Formatierung der Festplatte vornehmen. Unter „Dateisystem“ können Sie zwischen NTFS und FAT32 wählen. Sie können der Partition auch einen Volume-Namen zuweisen und die Durchführung einer „Schnellformatierung“ festlegen. Klicken Sie auf „Weiter“.

### Hinweis:

Partitionen, die größer sind als 32GB, können bei Verwendung von Windows Disk Management [Datenträgerverwaltung] nur mit dem NTFS-Dateisystem formatiert werden!

8. Es erscheint eine Zusammenfassung der ausgewählten Befehle. Nachdem Sie auf „Fertigstellen“ geklickt haben, werden alle Befehle ausgeführt und die Festplatte ist betriebsbereit.

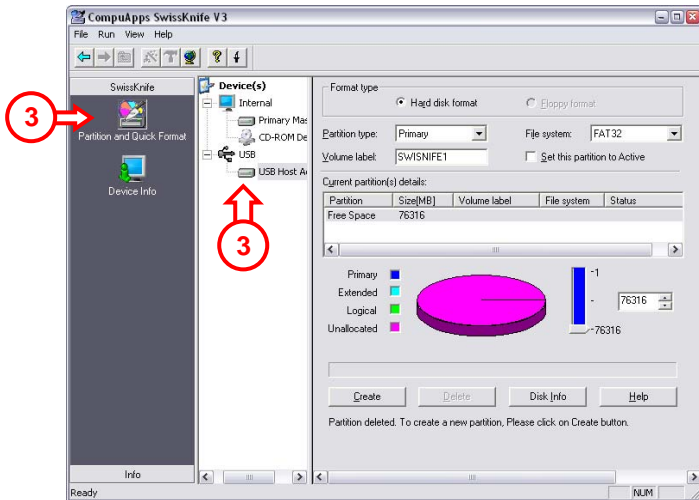
# DEUTSCH

## 5.2 Formatieren mithilfe von Swissknife

Die Swissknife Anwendung muss mit der Datei „swissknife.exe“ installiert werden, die sich im Ordner „\Swissknife\“ des CD-ROM. befindet. Updates für das Programm Swissknife finden Sie auf <http://www.compuapps.com/download/Swissknife/swissknife.htm>.

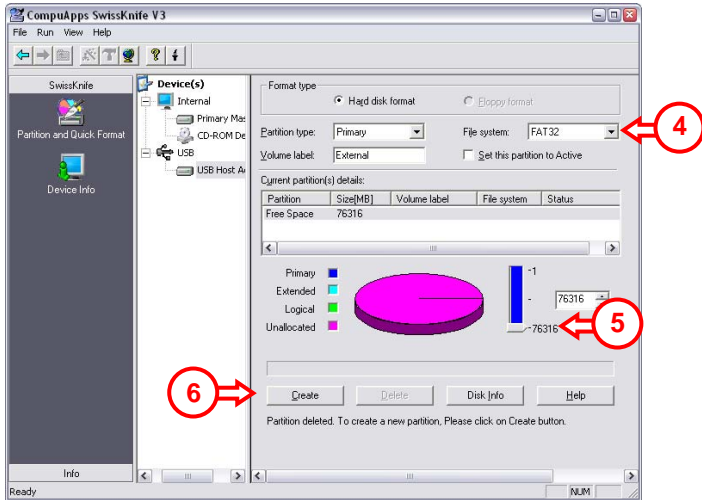
1. Installieren Sie die Anwendung SwissKnife.
2. Starten Sie das Programm SwissKnife und klicken Sie in der Informationsanzeige auf Continue [Weiter].

Es erscheint die folgende Anzeige:



3. Wählen Sie die Option „Partition and Quick Format“ und den Festplattenanschluss „USB“.

# DEUTSCH



4. Stellen Sie den Partition Type auf „Primary“, das File System auf „FAT 32“ oder „NTFS“ (je nach bevorzugtem Dateisystem) und den Volume Label auf einen bevorzugten Volumenamen.

## Hinweis:

Wir empfehlen Ihnen, das NTFS-Dateisystem (geeignet für XP/W2000) zu verwenden, wenn Sie mit großen Dateien >4GB arbeiten. Die Dateigröße für FAT32 ist auf 4GB beschränkt.

5. Geben Sie die Größe der neuen Partition ein. Standardmäßig ist die maximale Größe eingegeben.
6. Klicken Sie auf „Create“ [Erstellen].

*Das Programm erstellt und formatiert die Partition auf Ihrer Festplatte. Sobald die Partition erstellt ist, erscheint eine entsprechende Anzeige.*

7. Schließen Sie das Programm.

**Damit ist die Festplatte betriebsbereit.**

## Guide de démarrage rapide

**Nous vous félicitons d'avoir acheté votre Adaptateur IDE à USB de Conceptronic**

Le Guide d'Installation du Matériel ci-joint vous expliquera pas à pas comment installer le CIDE23U de Conceptronic.

En cas de problèmes, nous vous recommandons de vous adresser à notre **service technique** (allez à [www.conceptronic.net](http://www.conceptronic.net) et cliquez sur « support »). Vous trouverez dans cette section la Base de Données des Foires Aux Questions.

Si vous avez d'autres questions concernant votre produit et que vous ne trouvez pas la solution sur notre site web, contactez-nous par e-mail : [support@conceptronic.net](mailto:support@conceptronic.net)

Pour plus d'informations sur les produits de Conceptronic, visitez notre Site Internet Conceptronic: [www.conceptronic.net](http://www.conceptronic.net)

Il est possible que l'installation du matériel décrite ci-dessous diffère parfois de l'installation sur votre ordinateur. Cela dépend de votre version Windows que vous utilisez.

### 1. Introduction

Grâce à cet adaptateur USB 2.0 to IDE, vous pouvez facilement convertir n'importe quel disque dur de 2.5" / 3.5" ou unité de CD/DVD en un drive externe très pratique. Il suffit de connecter un dispositif IDE à l'adaptateur et de le brancher au premier port USB disponible de votre ordinateur. Vous pourrez ainsi transférer et effectuer des copies de sécurité des fichiers de l'ordinateur vers l'unité de disque dur, et vice-versa. L'adaptateur USB to IDE est compatible avec presque tous les dispositifs IDE/ATAPI comme par exemple les unités ZIP, CD ROM, CD/RW, DVD/RW et les disques durs IDE.

### 2. Contenu du Coffret

Les éléments suivants sont fournis dans votre boîte :

1x Câble d'adaptateur CIDE23U IDE à USB

1x Alimentation électrique CIDE23U

1x Câble Électrique

1x CD-ROM du produit

1x Guide d'installation rapide

1x Carte de garantie

## FRANÇAIS

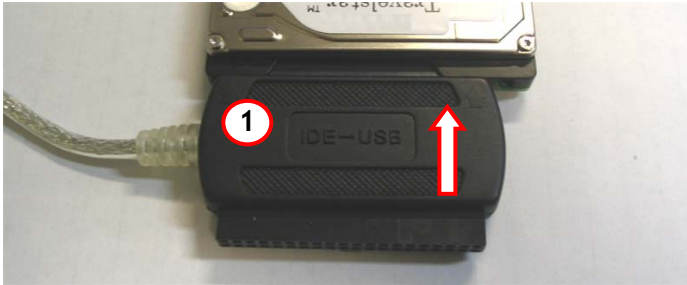
### 3. Branchez le CIDE23U à votre dispositif.

#### Remarque:

Le CIDE23U est équipé de 2 connecteurs différents. Vous ne pouvez utiliser qu'un connecteur à la fois !

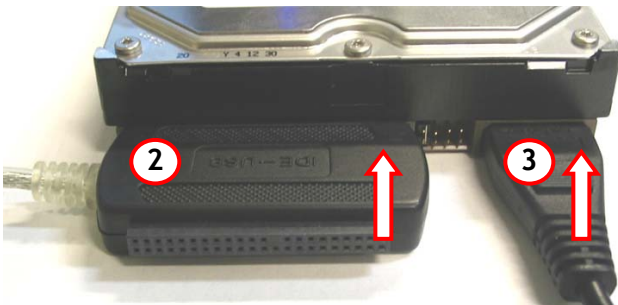
#### 3.1 Branchez le disque dur 2,5" sur le CIDE23U

Branchez le petit connecteur IDE (1) du CIDE23U sur le connecteur IDE du disque dur comme indiqué dans l'image ci-après. Lorsque vous utilisez un Disque Dur de 2,5" aucune alimentation électrique supplémentaire n'est nécessaire.



#### 3.2 Branchez le disque dur 3,5" sur le CIDE23U

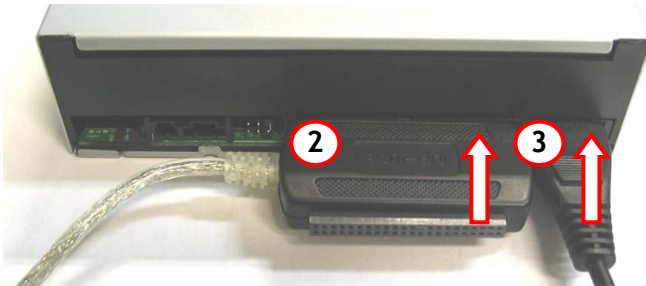
Branchez le grand connecteur IDE (2) du CIDE23U sur le connecteur IDE du disque dur comme indiqué dans l'image ci-après. Branchez aussi l'alimentation électrique (3) sur le disque dur.



## FRANÇAIS

### 3.3 Branchez le lecteur CD/DVD 5,25" sur le CIDE23U

Branchez le grand connecteur IDE (2) du CIDE23U sur le connecteur IDE du lecteur CD/DVD comme indiqué dans l'image ci-après. Branchez aussi l'alimentation électrique (3) sur le lecteur CD/DVD.



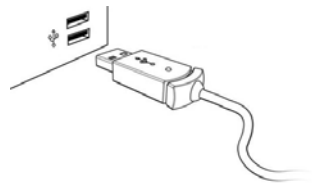
#### Remarque:

Vous devez régler le disque dur connecté ou lecteur CD/DVD sur « Master » ou « Single », en fonction du type de dispositif que vous utilisez. Pour savoir comment régler ce paramètre, consultez le dispositif même ou son manuel d'instructions.

### 4. Branchez le CIDE23U sur votre ordinateur

Branchez le câble USB sur le CIDE23U et sur un port USB libre sur votre ordinateur.

- Lorsque vous utilisez un Disque Dur de 2,5" le port USB fournit l'énergie nécessaire pour fonctionner.
- Lorsque vous utilisez un dispositif de 3,5" ou 5,25", vous devez connecter le câble d'alimentation électrique sur l'alimentation électrique et sur votre prise électrique. La LED de l'alimentation électrique s'allume.



*Windows 2000, XP et Vista reconnaissent automatiquement le dispositif.. Il n'est pas nécessaire d'installer un driver pour faire fonctionner le CIDE23U.*

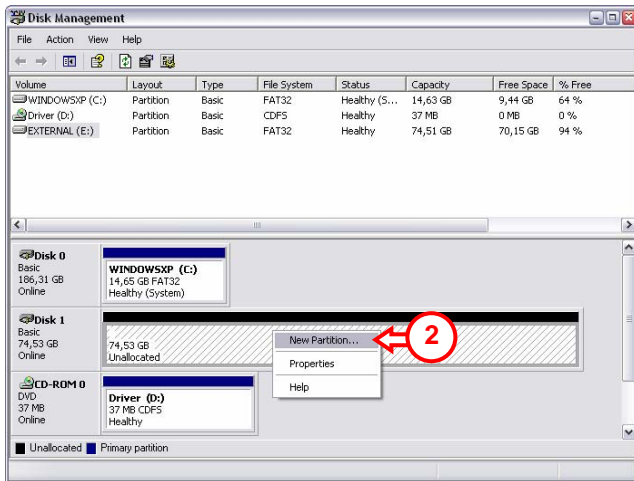
## FRANÇAIS

### 5. Créer et formater une partition sur votre disque dur

Il est possible que le disque dur que vous utilisez ne soit pas encore partitionné ou formaté. Dans ce cas le CIDE23U n'affichera pas de disque dur de remplacement avec des partitions dans votre système d'exploitation. Pour créer et/ou formater la partition sur le CIDE23U, vous pouvez utiliser l'outil de formatage de Windows par défaut, ou le programme Swissknife que vous pourrez trouver sur le Cd-Rom fourni avec le CIDE23U. Ce logiciel gratuit est un programme *de Windows utilisé pour créer/formater des partitions sur votre disque dur.*

#### 5.1 Comment utiliser Windows Disk Management pour le formatage

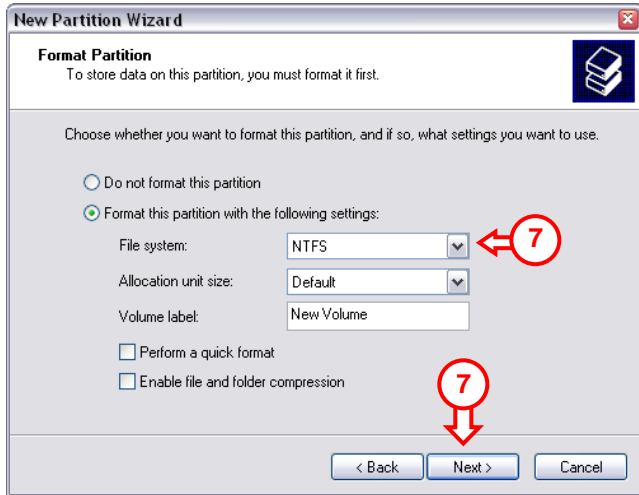
1. Cliquez sur « Démarrer », « Lancer », exécutez la commande « `diskmgmt.msc` » et appuyez sur « OK »
2. Sélectionnez votre disque dur externe et cliquez dessus avec la touche de droite de la souris. S'il y a une partition que vous souhaitez effacer, choisissez « Éliminer Partition ». Pour créer une nouvelle partition sélectionnez « Créer Nouvelle Partition ».



3. L'« Assistant de création de Nouvelle Partition » apparaît. Cliquez sur "Suivant".
4. Sélectionnez l'option « Partition Primaire » puis cliquez sur "Suivant".
5. Définissez la taille de votre nouvelle partition. Elle est réglée par défaut sur la taille maximale. Cliquez sur "Suivant".
6. Attribuez une lettre de disque à votre nouvelle partition. Par défaut la première lettre de lecteur libre est attribuée. Cliquez sur "Suivant".



## FRANÇAIS



7. Vous pouvez faire différents réglages pour formater le disque dur. Dans « **Système de Fichier** », vous pouvez choisir entre **NTFS** ou **FAT 32**. Vous pouvez aussi attribuer un nom de volume à la partition et choisir « **Formatage Rapide** ». Cliquez sur « **Suivant** » pour continuer.

### Remarque:

Les partitions supérieures à 32 GB peuvent uniquement être formatées avec le système de fichier NTFS lorsqu'on utilise le Gestionnaire de Disque de Windows.

8. Vous verrez un résumé des commandes sélectionnées. Si vous sélectionnez « **Terminer** », toutes les commandes seront exécutées et vous pourrez utiliser le disque dur.

## 5.2 Comment utiliser le Swissknife pour formater

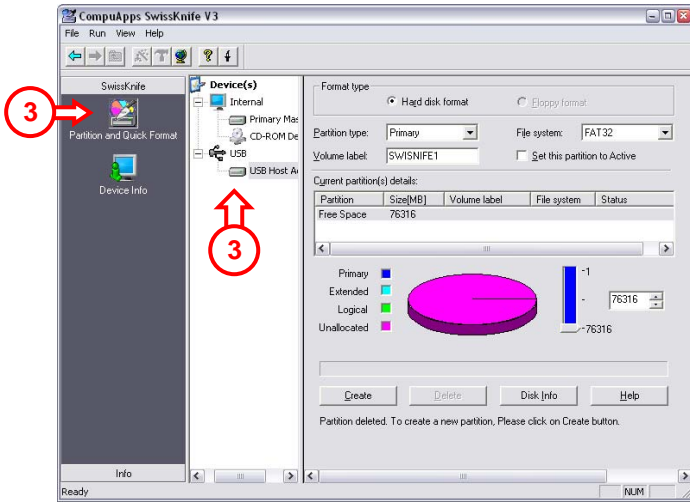
L'application Swissknife doit être installée à l'aide du fichier "**swissknife.exe**" situé dans le répertoire "**\Swissknife\**" au CD-ROM.

Visitez le site : <http://www.compuapps.com/download/Swissknife/swissknife.htm> pour obtenir les mises à jour du logiciel utilitaire Swissknife.

1. Installez l'application SwissKnife.
2. Lancez le programme SwissKnife et cliquez sur Continuer sur l'écran d'information.

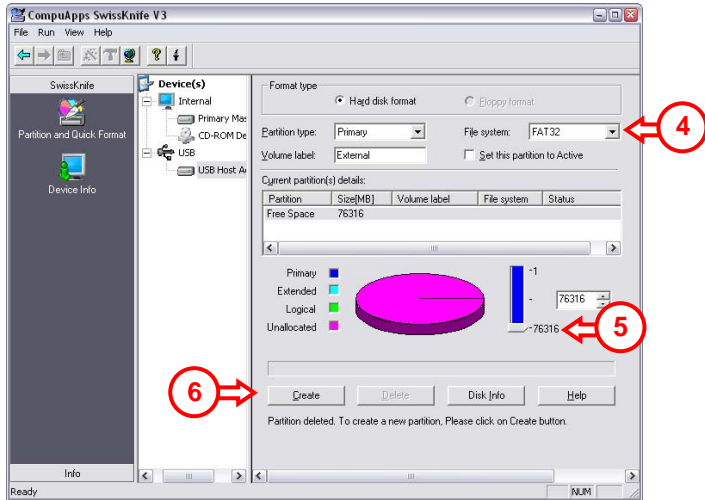
# FRANÇAIS

L'écran suivant s'affiche.



3. Sélectionnez l'option **"Partition et Formatage Rapide"** et sélectionnez le disque dur connecté à **"USB"**.

# FRANÇAIS



4. Configurez Type de Partition (Partition Type) comme "Primaire", le Système de Fichier (File System) comme "FAT 32" ou "NTFS" (selon votre système de fichier préféré) et le Label de Volume (Volume Label) avec le Nom de Volume que vous souhaitez.

### Remarque:

Nous vous conseillons d'utiliser le système de fichiers NTFS (qui convient pour XP/W2K) lorsque vous utilisez de gros fichiers, supérieurs à 4GB. La taille de fichier maximum pour FAT32 est limitée à 4GB.

5. Définissez la taille de votre nouvelle partition. Elle est réglée par défaut sur la taille maximale.
6. Appuyez sur "Créer".

*Le programme crée et formate la partition sur votre disque dur.  
Le système vous présente l'apparence de la partition créée.*

7. Fermez le programme.

**Vous pouvez à présent utiliser le disque dur.**

**ITALIANO**

Conceptronic CIDE23U  
**Guida d'installazione rapida**

**Vi ringraziamo per l'acquisto dell'Adattatore IDE to USB Conceptronic**

La guida per l'installazione dell'hardware acclusa spiegherà passo a passo la CIDE23U Conceptronic.

Se dovessero esserci dei problemi, vi consigliamo di visitare il nostro sito di supporto (andate su [www.conceptronic.net](http://www.conceptronic.net) e cliccate 'support'), dove potrete trovare il Database delle Risposte alle Domande più Frequenti (FQA).

Se doveste avere altre domande riguardanti il prodotto che non trovate sul nostro sito Web vi preghiamo di contattarci attraverso l'e-mail: [support@conceptronic.net](mailto:support@conceptronic.net)

Per ulteriori informazioni dei prodotti Conceptronic, la preghiamo di visitare il sito Web della Conceptronic: [www.conceptronic.net](http://www.conceptronic.net)

La successiva descrizione relativa all'installazione del software potrebbe essere leggermente diversa dall'installazione sul vostro computer. Ciò dipende della versione di Windows in uso.

## **1. Introduzione**

Grazie a questo adattatore USB 2.0 to IDE è possibile trasformare facilmente qualsiasi disco rigido 2.5"/ 3.5" o unità CD/DVD in un utile drive esterno. Basta collegare un dispositivo IDE all'adattatore e collegarlo a qualsiasi porta USB disponibile del computer. In questo modo potrete trasferire o realizzare backup di file dal computer verso l'unità del disco rigido e viceversa. L'adattatore USB to IDE è compatibile con qualsiasi dispositivo IDE/ATAPI come ad esempio drive ZIP, lettori di CD ROM, CD/RW, DVD/RW e hard drive IDE .

## **2. Contenuto della confezione**

La confezione è formata dai seguenti componenti:

1x Cavo adattatore CIDE23U IDE to USB  
1x Alimentatore di corrente CIDE23U  
1x Cavo di alimentazione  
1x CD-ROM del prodotto

1x Guida d'installazione rapida  
1x Scheda di garanzia

## ITALIANO

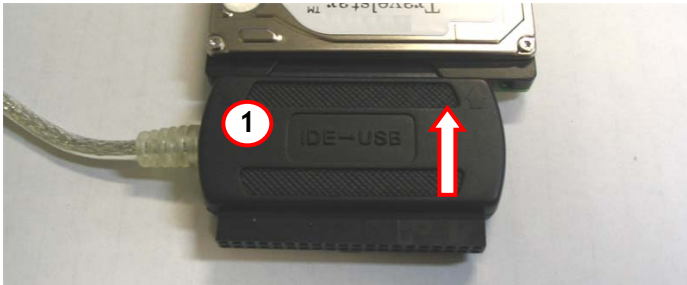
### 3. Collegare il CIDE23U al dispositivo

#### Avviso:

Il CIDE23U è provvisto di due connettori diversi. È possibile usarne solo uno per volta!

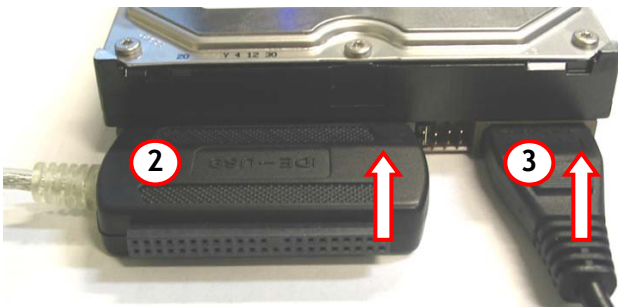
#### 3.1 Collegare un disco rigido da 2,5" al CIDE23U

Collegare il miniconnettore IDE (1) del CIDE23U al connettore IDE del disco rigido, come da immagine qui in basso. Quando si usa un disco rigido da 2.5", non è necessaria un'alimentazione di corrente a parte.



#### 3.2 Collegare un disco rigido da 3,5" al CIDE23U

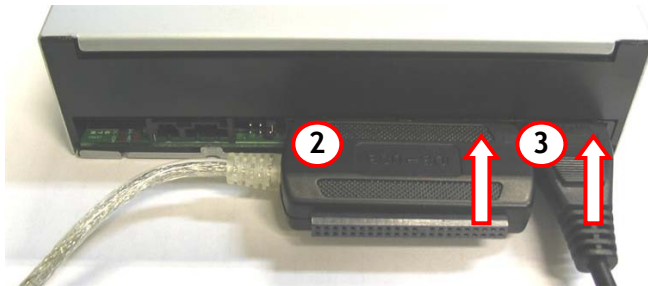
Collegare il grande connettore IDE (2) del CIDE23U al connettore IDE del disco rigido, come da immagine qui in basso. Collegare anche l'alimentatore di corrente (3) al disco rigido.



## ITALIANO

### 3.3 Collegare un'unità CD/DVD 5,25" al CIDE23U

Collegare il grande connettore IDE (2) del CIDE23U al connettore IDE dell'unità CD/DVD, come da immagine qui in basso. Collegare anche l'alimentatore di corrente (3) all'unità CD/DVD.



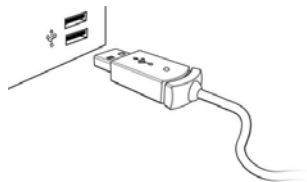
#### Avviso:

È necessario impostare il disco rigido o l'unità CD/DVD su "Master" o "Single", a seconda del tipo di dispositivo in uso. Per realizzare tale impostazione si prega di consultare il dispositivo stesso o il manuale ad esso accluso.

### 4. Collegare il CIDE23U al computer

Collegare il cavo USB del CIDE23U a una porta USB disponibile del computer.

- Nel caso in cui si faccia uso di un disco rigido da 2,5", la porta USB fornirà la corrente necessaria per funzionare.
- Nel caso in cui si faccia uso di un disco rigido da 3,5" o di un dispositivo da 5,25", sarà necessario collegare il cavo di alimentazione all'alimentatore e alla presa di corrente, dopo di che il LED dell'alimentatore di corrente si accenderà.



*Windows 2000, XP e Vista riconosceranno automaticamente il dispositivo.. Non è necessaria nessuna installazione di driver per far funzionare il CIDE23U.*

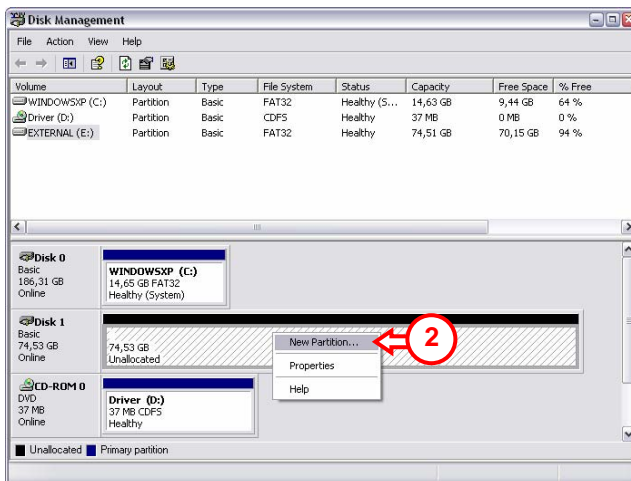
## ITALIANO

### 5. Creare e dare formato a una partizione del disco rigido

Potrebbe darsi il caso che il disco rigido in uso non sia ancora partizionato o formattato. In tal caso il CIDE23U non mostrerà un disco rigido sostituibile con partizioni nel sistema operativo in uso. Per creare e/o per far formato alla partizione nel CIDE23U si può utilizzare l'utility di default di Windows per realizzare formattazioni, o il programma Swissknife, che si trova nel CD-ROM in dotazione con il CIDE23U. Questo software freeware è un programma di Windows usato per creare o per dare formato alle partizioni nell'hard drive.

#### 5.1 Con il programma "Windows Disk Management" per dare formato

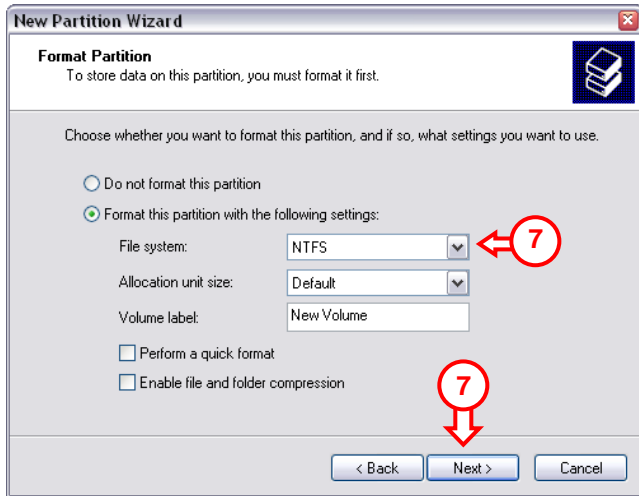
1. Fare clic su "Start", "Esegui", e scrivere il comando "diskmgmt.msc" dopo di che premere "OK".
2. Selezionare il disco rigido esterno e fare clic su di esso con il pulsante destro del mouse. Nel caso in cui esista una partizione che si desidera eliminare, selezionare "Delete Partition" (Elimina partizione). Per creare una nuova partizione selezionare "Create New Partition" (Crea nuova partizione).



3. Apparirà l'assistente per la "Creazione di nuove partizioni". Fare clic su "Avanti".
4. Selezionare l'opzione "Primary Partition" (Partizione primaria) e fare clic su "Avanti".
5. Configurare le dimensioni della nuova partizione. Per default, tali dimensioni sono impostate sul massimo permesso. Fare clic su "Avanti".

## ITALIANO

6. Assegnare una lettera dell'unità alla nuova partizione. Per default viene assegnata la prima lettera dell'unità disponibile. Fare clic su "Avanti".



7. È possibile realizzare diverse configurazioni per dare formato al disco rigido. In "File System" (Sistema file) si può scegliere fra NTFS o FAT32. È anche possibile assegnare un nome di volume alla partizione e selezionare "Quick Format" (Formato rapido). Fare clic su "Avanti" per continuare.

### Avviso:

**Le partizioni con dimensioni superiori ai 32 GB si possono formattare esclusivamente con il sistema di file NTFS nel caso in cui venga usato il programma Windows Disk Management!**

8. Apparirà un sunto dei comandi prescelti. Selezionando "Fine", verranno eseguiti tutti i comandi e il disco rigido sarà pronto per essere usato.



# ITALIANO

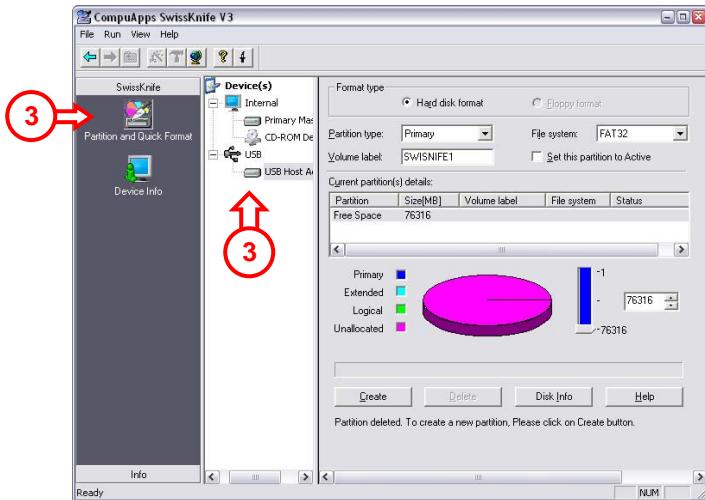
## 5.2 Con il programma "Swissknife" per dare formato

L'applicazione Swissknife deve essere installata mediante il file "swissknife.exe" contenuto nella cartella "\Swissknife\" del CD-ROM.

Selezionare: <http://www.compuapps.com/download/Swissknife/swissknife.htm> per ottenere aggiornamenti sul software Swissknife.

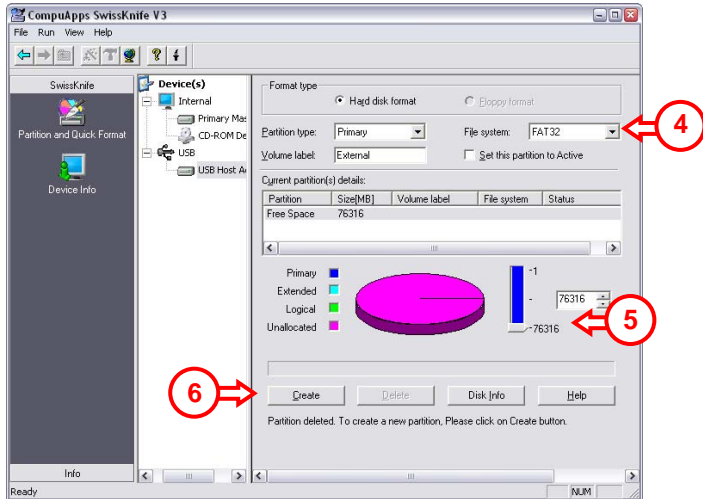
1. Installare l'applicazione SwissKnife.
2. Aprire il programma SwissKnife e selezionare "continua" nella videata informativa.

Apparirà la seguente videata:



3. Selezionare l'opzione "Partition and Quick Format"(Partizione e formato rapido) e selezionare il disco rigido collegato a "USB".

# ITALIANO



4. Impostare il Partition Type (Tipo di Partizione) su “Primary” (Primario), il File System su “FAT 32” o “NTFS” (a seconda del sistema di file preferito) e la Volume Label (Etichetta di volume) sul Nome di Volume preferito.

### Avviso:

Si consiglia di utilizzare il sistema di file NTFS (adatto a XP/W2K) quando vengono usati file di grandi dimensioni (con più di 4GB). Le dimensioni di file massime per FAT32 sono limitate a 4GB.

5. Configurare le dimensioni della nuova partizione. Per default, tali dimensioni sono impostate sul massimo permesso.
6. Premere “Create” (Crea).

*Il programma inizia la creazione e il formato della partizione nel disco rigido. Apparirà un’informazione relativa alla partizione creata.*

7. Chiudere il programma.

**Il disco rigido è pronto per essere usato.**

# PORTUGUÊS

## Conceptronic CIDE23U Iniciação Rápida

### Parabéns pela compra do seu Adaptador IDE para USB da Conceptronic

O Guia de Instalação do Hardware que se inclui fornece-lhe uma explicação passo a passo de como instalar CIDE23U Conceptronic.

Se tiver algum problema, aconselhamos consultar o nosso **site de assistência** (vá a [www.conceptronic.net](http://www.conceptronic.net) e clique em 'assistência' Aqui pode encontrar a Base de Dados das Perguntas Mais Frequentes.

Se tiver outras questões relativas ao nosso produto e não as conseguir encontrar no nosso webiste, pode-nos contactar através do e-mail: [support@conceptronic.net](mailto:support@conceptronic.net)

Para mais informações sobre produtos de Conceptronic, por favor visite o Web Site da Conceptronic: [www.conceptronic.net](http://www.conceptronic.net)

A instalação do Software conforme se encontra descrita abaixo pode ser ligeiramente diferente da instalação do seu computador. Isso depende da versão do Windows que está a utilizar.

## 1. Introdução

Este adaptador USB 2.0 para IDE transforma facilmente qualquer disco rígido de 2.5"/ 3.5" ou unidade de CD/DVD numa cómoda unidade externa. Basta ligar um dispositivo IDE ao adaptador e ligá-lo a qualquer porta USB disponível no seu computador. Isto permite-lhe transferir ou fazer cópias de segurança do seu computador para o disco e vice-versa. O adaptador USB para IDE é compatível com todos os dispositivos IDE/ATAPI tais como unidades ZIP, CDRom, leitores CD/RW, DVD/RW e unidades IDE.

## 2. Conteúdo da Embalagem

Devem existir os seguintes elementos na sua embalagem:

1x Cabo para o Adaptador IDE para USB CIDE23U

1x Fonte de alimentação para o CIDE23U

1x Cabo de alimentação

1x CD-ROM do produto

1x Manual de Instalação Rápida

1x Cartão de garantia

## PORTUGUÊS

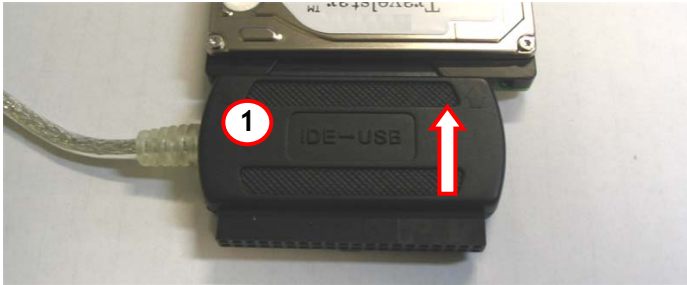
### 3. Ligar o CIDE23U ao seu dispositivo

#### Atenção:

O CIDE23U está equipado com 2 conectores diferentes. Só pode usar 1 conector de cada vez!

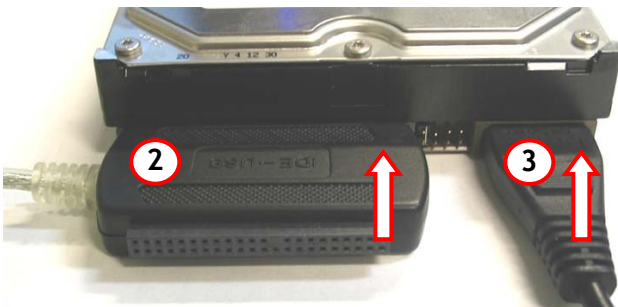
#### 3.1 Ligar um disco rígido de 2,5” ao CIDE23U

Ligue o conector IDE pequeno (1) do CIDE23U ao conector IDE do disco rígido, tal como se mostra na figura seguinte. Quando usar um disco rígido de 2,5” não é necessária nenhuma fonte de alimentação separada.



#### 3.2 Ligar um disco rígido de 3,5” ao CIDE23U

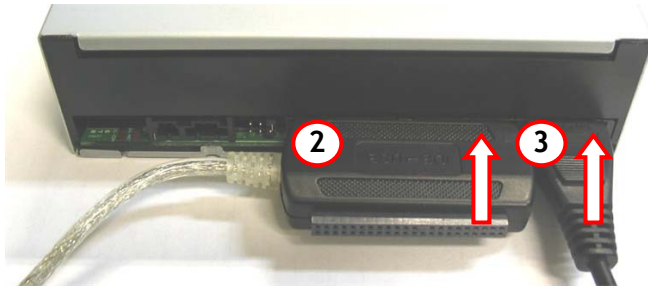
Ligue o conector IDE grande (2) do CIDE23U ao conector IDE do disco rígido, tal como se mostra na figura seguinte. Ligue também a fonte de alimentação (3) ao disco rígido.



## PORTUGUÊS

### 3.3 Ligar uma unidade de CD/DVD de 5,25" ao CIDE23U

Ligue o conector IDE grande (2) do CIDE23U ao conector IDE da sua unidade de CD/DVD, tal como se mostra na figura seguinte. Ligue também a fonte de alimentação (3) à unidade de CD/DVD.



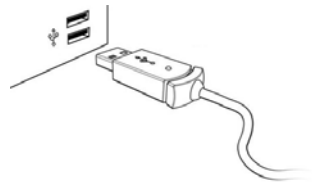
#### Atenção:

É preciso definir o dispositivo ligado ou a unidade de CD/DVD como 'Principal' ou 'Secundário', dependendo do tipo de dispositivo que está a usar. A forma de fazer esta configuração é indicada no próprio dispositivo ou no respectivo manual.

## 4. Ligar o CIDE23U ao seu computador

Ligue o cabo USB do CIDE23U a uma porta USB disponível do seu computador.

- Quando usar um disco rígido de 2,5", a porta USB vai fornecer a energia necessária para funcionar.
- Quando usar um dispositivo de 3,5" ou de 5,25" tem de ligar o cabo de alimentação à fonte de alimentação e à sua tomada de parede. O LED da fonte de alimentação acende-se.



*O Windows 2000, XP e Vista reconhecem automaticamente o dispositivo. Não é necessário instalar nenhum controlador para trabalhar com o CIDE23U.*

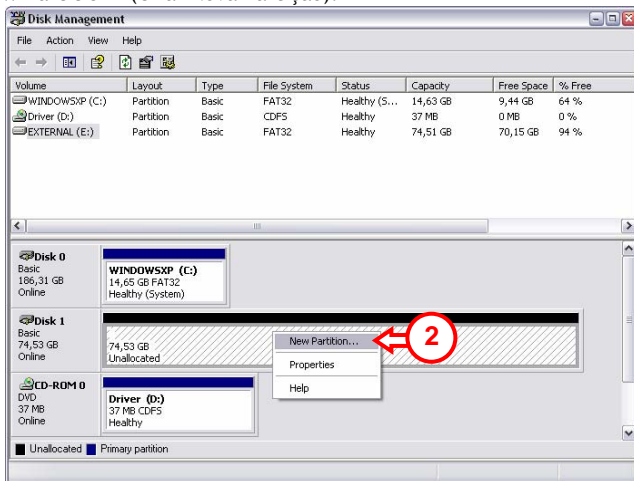
# PORTUGUÊS

## 5. Criar e formatar uma partição no seu disco rígido

É possível que o disco rígido que está a usar ainda não tenha nenhuma partição/não esteja formatado. Neste caso, o CIDE23U não vai mostrar um disco rígido substituível com partições no seu sistema operativo. Para criar e/ou formatar a partição no seu CIDE23U, pode usar a função de formatação predefinida do Windows, ou o programa Swissknife, que pode encontrar no CD-ROM incluído com o CIDE23U. Esta ferramenta de software freeware é um programa para Windows usado para criar/formatar partições no seu disco rígido.

### 5.1 Usar o Gestor de Disco do Windows para formatar

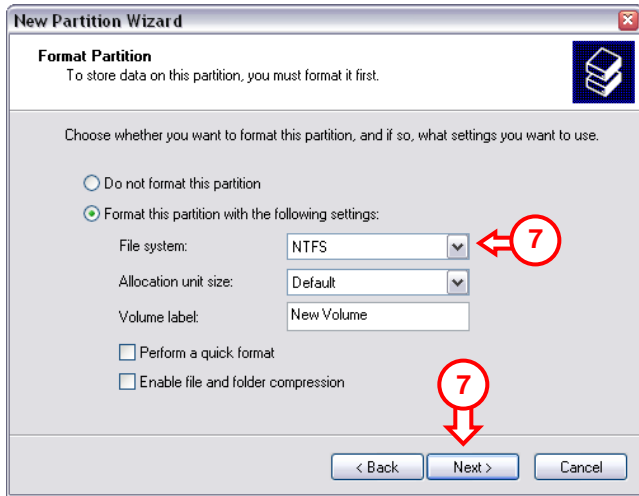
1. Clique em **"Start"** (Iniciar), **"Run"** (Executar), execute o comando **"diskmgmt.msc"** e carregue em **"OK"**.
2. Seleccione o seu disco rígido externo e clique com o botão direito do rato em cima dele. Se existir alguma partição que quiser eliminar, seleccione **"Delete Partition"** (Eliminar Partição). Para criar uma nova partição, seleccione **"Create New Partition"** (Criar Nova Partição).



3. O **"New Partition Wizard"** (Assistente de Nova Partição) aparece. Faça clique em **"Next"** (Seguinte).
4. Seleccione a opção **"Primary Partition"** (Partição Principal) e clique em **"Next"** (Seguinte).
5. Defina o tamanho da nova partição. Por defeito, está definida com o máximo tamanho possível. Faça clique em **"Next"** (Seguinte).

## PORTUGUÊS

- Atribua uma letra de unidade à nova partição. Por defeito, é atribuída a primeira letra de unidade disponível. Faça clique em "Next" (Seguinte).



- Pode fazer diferentes configurações para formatar o disco rígido. Em "File System" (Sistema de Ficheiros), pode escolher entre NTFS ou FAT32. Também pode atribuir um nome de volume para a partição e seleccionar "Quick Format" (Formatação Rápida). Clique em "Next" (Seguinte) para continuar.

### Atenção:

As partições maiores que 32 GB só podem ser formatadas com o sistema de ficheiros NTFS quando se usar o Gestor de Disco do Windows!

- Vai poder ver um resumo dos comandos seleccionados. Ao seleccionar "Finish" (Concluir), todos os comandos são executados e o seu disco rígido fica pronto a usar.

## 5.2 Usar o Swissknife para formatar

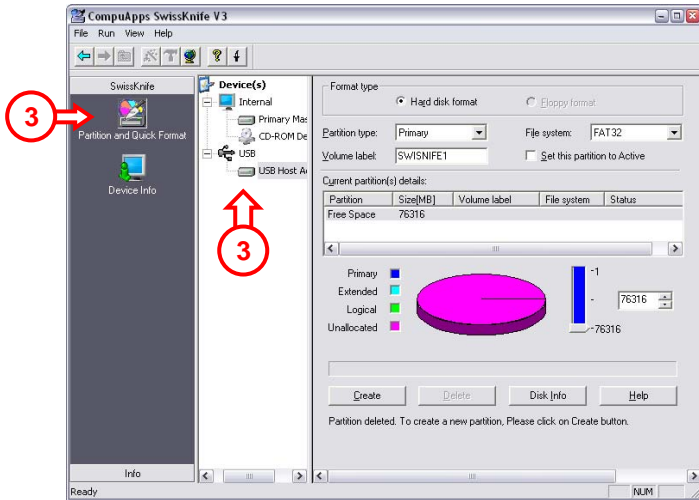
A aplicação Swissknife tem de ser instalada com o ficheiro "swissknife.exe" que se encontra na pasta "\\Swissknife\\" de CD-ROM.

Por favor consulte: <http://www.compuapps.com/download/Swissknife/swissknife.htm> para actualizações do software da ferramenta Swissknife.

- Instale a aplicação SwissKnife
- Execute o programa SwissKnife e seleccione continuar no ecrã de informação.

# PORTUGUÊS

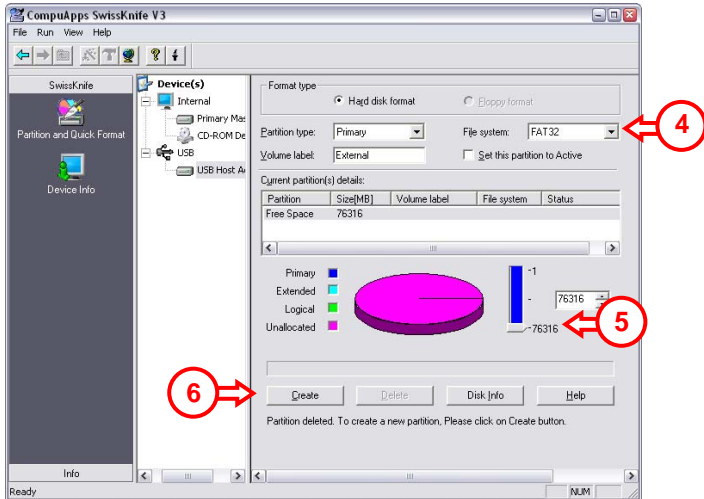
Aparece o ecrã seguinte:



3. Seleccione a opção "Partition and Quick Format" (Partição e Formatação Rápida) e seleccione o disco rígido ligado a "USB".



# PORTUGUÊS



4. Defina o Partition Type (Tipo de partição) como “**Primary**” (Primária), o File System (Sistema de ficheiros) como “**FAT 32**” ou “**NTFS**” (dependendo do seu sistema de ficheiros preferido) e a Volume Label (Etiqueta de volume) com um Nome de Volume à sua escolha.

### Atenção:

Aconselhamos a utilização do sistema de ficheiros NTFS (adequado para XP/W2K) quando usar ficheiros grandes >4GB. O tamanho de ficheiro máximo para FAT32 está limitado a 4GB.

5. Defina o tamanho da nova partição. Por defeito, está definida com o máximo tamanho possível.
6. Prima “Create” (Criar).

*O programa vai criar e formatar a partição no seu disco rígido.  
Vai ser avisado do aparecimento da partição criada.*

7. Feche o programa.

**O disco rígido já está pronto a usar.**

**MAGYAR**

Conceptronic CIDE23U

# Gyors installációs kalauz

**Gratulálunk, hogy a Conceptronic IDE to USB adaptert választotta**

A mellékelt Hardver Installációs Kalauz részletes magyarázatot nyújt a Conceptronic CIDE23U installálásához.

Probléma esetén javasoljuk, hogy vegye igénybe a **Support-site-en** nyújtott segítséget (menjen a [www.conceptronic.net](http://www.conceptronic.net)-re és kattintson a 'Support'-ra. Itt megtalálja a Gyakran Ismételt Kérdések adatbázist.

Ha termékünkkel kapcsolatban további kérdése lenne, és weboldalunkon nem talál rá választ, forduljon hozzánk e-mailben: [support@conceptronic.net](mailto:support@conceptronic.net)  
A Conceptronic termékekkel kapcsolatos további információért kérjük tekintse meg a Conceptronic weboldalát: [www.conceptronic.net](http://www.conceptronic.net)

A továbbiakban leírt szoftver installáció kis mértékben eltérhet az Ön számítógépére való installációtól attól függően, hogy Ön melyik Windows változatot használja.

## 1. Bevezetés

Az USB 2.0 - IDE adapter nagyon egyszerűen átalakít egy 2.5"/ 3.5" merevlemez vagy CD/DVD meghajtót megfelelő külső meghajtóvá. Elég, ha csatlakoztat egy IDE eszközt az adapterhez és bedugja a számítógép egy szabad USB portjába. Ezzel átmásolhat vagy tartálékolhat fájlokat a számítógépről a merevlemezre és vissza. Az USB - IDE adapter kompatibilis minden IDE/ATAPI eszközzel, mint például ZIP meghajtók, CD ROM, CD/RW, DVD/RW lejátszók és IDE merevlemezek.

## 2. A csomag tartalma

A csomag az alábbiakat kell, hogy tartalmazza:

1x CIDE23U IDE to USB adapterkábel  
1x CIDE23U tápegység  
1x Hálózati kábel  
1x Termék CD-ROM

1x Gyors Installációs Kalauz  
1x Garancia

## MAGYAR

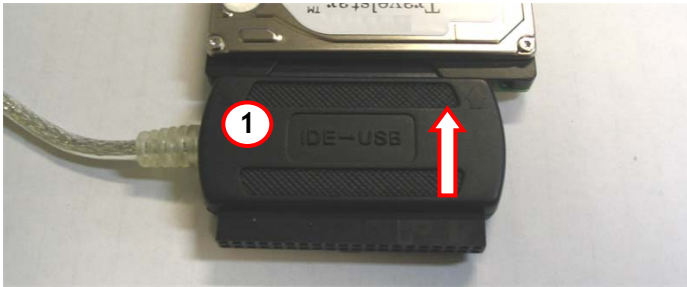
### 3. Csatlakoztassa a CIDE23U-t saját eszközehez

#### Megjegyzés:

A CIDE23U két különböző csatlakozóval van ellátva. Egyszerre csak az egyiket használja!

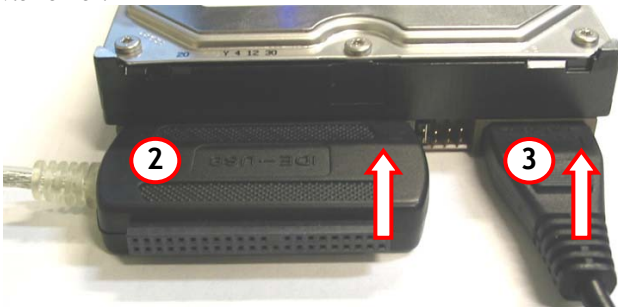
#### 3.1 Csatlakoztasson 2,5"-os merevlemezt a CIDE23U-hoz

Csatlakoztassa a CIDE23U (1) kisméretű IDE-csatlakozóját a merevlemez IDE-csatlakozójához az alábbi képen látható módon. 2,5"-os merevlemez alkalmazásakor nincs szükség külön tápegységre.



#### 3.2 Csatlakoztasson 3,5"-os merevlemezt a CIDE23U-hoz

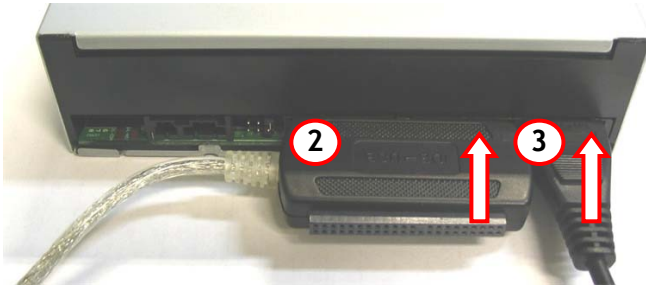
Csatlakoztassa a CIDE23U (2) nagyméretű IDE-csatlakozóját a merevlemez IDE-csatlakozójához az alább képen látható módon. Csatlakoztassa a (3) tápegységet is a merevlemezhez.



## MAGYAR

### 3.3 Csatlakoztasson 5,25"-os CD/DVD-meghajtót a CIDE23U-hoz

Csatlakoztassa a CIDE23U (2) nagyméretű IDE-csatlakozóját a CD/DVD-meghajtót IDE-csatlakozójához az alábbi képen látható módon. Csatlakoztassa a (3) tápegységet a CD/DVD-meghajtóhoz.



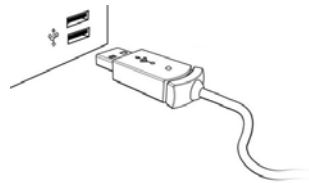
#### Megjegyzés:

A csatlakoztatott merevlemez vagy CD/DVD-meghajtót – az éppen használt eszköz típusától függően – „Master”-re vagy „Single”-re kell állítania.

### 4. Csatlakoztassa a CIDE23U-t számítógépéhez

Csatlakoztassa a CIDE23U USB kábelét számítógépének valamelyik szabad USB-portjához.

- Amikor 2,5"-os merevlemez használ, az USB-port fogja a működéshez szükséges áramot szolgáltatni.
- Amikor 3,5"-os vagy 5,25"-os eszközt használ, a hálózati kábelt a tápegységhez, valamint fali csatlakozóhoz kell csatlakoztatnia. A tápegységen lévő LED majd kigyullad.



*A Windows 2000, XP és Vista az eszközt (CIDE23U) automatikusan felismeri. A CIDE23U működtetéséhez semmilyen meghajtót nem kell installálni.*

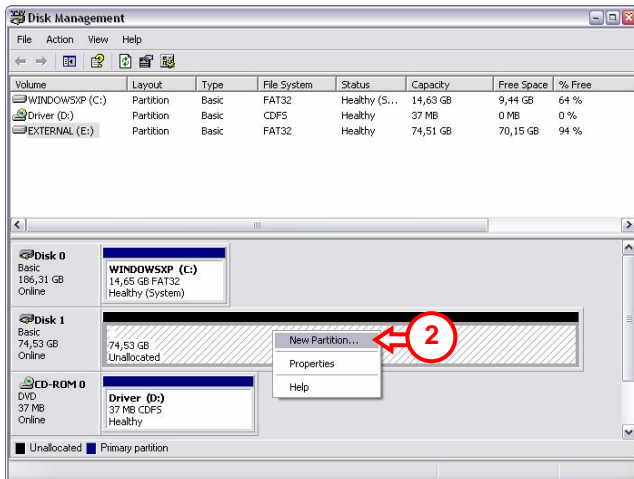
# MAGYAR

## 5. Partíció előállítás és formázása merevlemezen

Előfordulhat, hogy az Ön által használt merevlemez még nincs formázva illetve azon partíció létrehozva. Ez esetben a CIDE23U az operációs rendszerben nem mutat helyettesíthető merevlemez. A partíciónak a CIDE23U-n való létrehozásához és/vagy formázásához, használhatja a Windows formátum segédprogramot, vagy a Swissknife programot, amelyet megtalál a CIDE23U-hoz mellékelt CD-ROM-on. Ez az ingyenes szoftver egy olyan Windows program, amelyet az Ön merevlemezén partíciók létrehozásához/formázásához lehet használni.

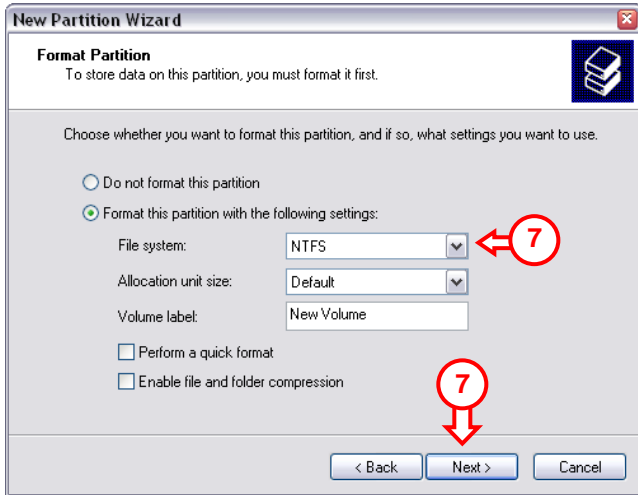
### 5.1 Windows-lemezkezelés alkalmazása formázáskor

1. Kattintson a **Start**-on, ezután a **„Run”**-on, hajtsa végre a **„diskmgmt.msc”** parancsot, majd nyomja le az **„OK”**-t.
2. Jelölje ki saját külső merevlemezét, majd kattintson azon az egér jobb oldali gombjával. Ha van rajta törölni kívánt partíció, válassza a **„Delete Partition”**-t. Új partíció előállításához jelölje ki a **„Create New Partition”**-t.



3. Ezután megjelenik a **„New Partition Wizard”**. Kattintson a **„Next”**-re.
4. Jelölje ki a **„Primary Partition”** beállítását, majd kattintson a **„Next”**-re.
5. Állítsa be az új partíció méretét. Alapértelmezettként, az a maximális méretre van állítva. Kattintson a **„Next”**-re.
6. Rendeljen hozzá meghajtó-betűjelet az új partícióhoz. Alapértelmezettként az első szabad meghajtó-betűjel fog hozzárendelődni. Kattintson a **„Next”**-re.

## MAGYAR



7. A merevlemez formázása érdekében különböző beállításokra kerülhet sor. A „File System”-nél választhatunk az NTFS vagy a FAT32 közül. Kötetnevet is hozzárendelhetünk a partícióhoz, sőt választhatjuk a „Quick Format”-ot. Ha folytatni kívánjuk, kattintsunk a „Next”-re.

### Megjegyzés:

**32GB-nél nagyobb partíciók az NTFS fájlrendszerrel csak Windows-lemezkezelés alkalmazásával formázhatók!**

8. Ezután a kijelölt parancsok összegzése jelenik meg. A „Finish” kijelölésével végrehajtásra kerül minden parancs, ezután pedig merevlemezünk már használható.

## 5.2 Swissknife használata formázáskor

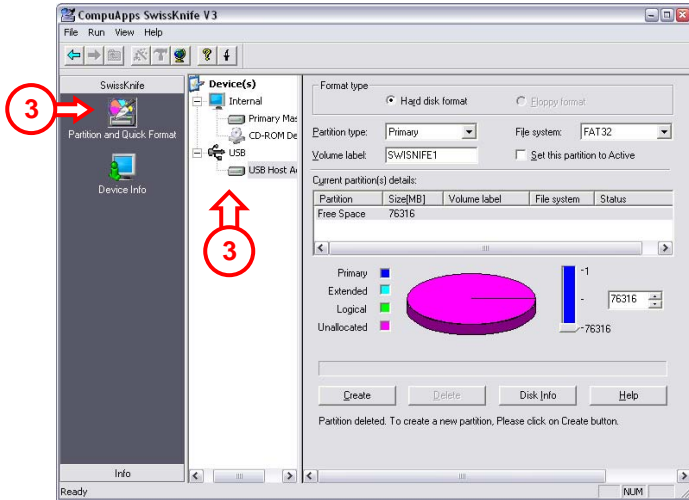
A Swissknife programot a „\Swissknife\” mappában található „swissknife.exe” fájljal kell telepíteni (CD-ROM).

A Swissknife eszközszoftver aktualizációira vonatkozóan, kérjük menjen az alábbi címre: <http://www.compuapps.com/download/Swissknife/swissknife.htm>.

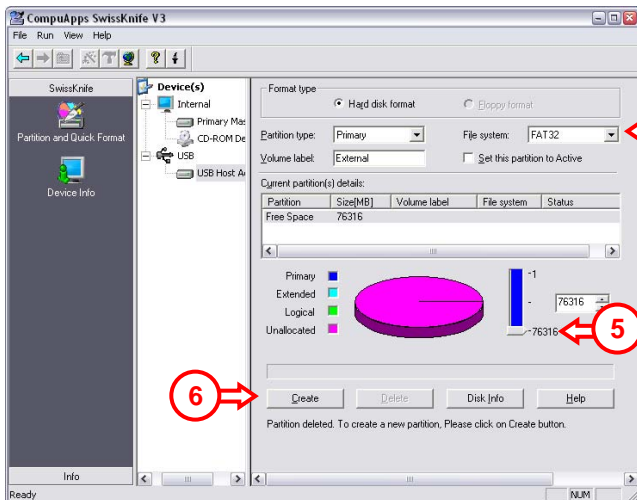
1. Telepítse a SwissKnife programot!
2. Futtassa a SwissKnife programot, és válassza ki a Folytat-ot az információs képernyőn!

A következő képernyő jelenik meg:

# MAGYAR



3. Válassza ki a "Partíció és Gyors Formázás" opciót, és válassza ki az "USB"-hez csatlakoztatott merevlemez!



## MAGYAR

4. A Partíció típusnál válassza az "Elsődleges"-t, a Fájlrendszernél válassza a "FAT 32"-t vagy az "NTFS"-et (attól függően, hogy melyik fájlrendszert kedveli), a Kötetcímkénél pedig a kívánt kötetnevet.

### Megjegyzés:

Ha 4GB-nál nagyobb fájlokat használ, javasoljuk, hogy használja a NTFS fájlrendszert (XP/W2K-hoz való) . A FAT32 esetében a maximális fájlméret 4GB-ra van korlátozva.

5. Állítsuk be az új partíció méretét. Alapértelmezettként az a maximális méretre van beállítva.
6. Kattintson a "Létrehoz"-ra!

*A program létrehozza és formázza a partíciót a merevlemezen.  
Megjelenik a létrehozott partíció.*

7. Zárja be a programot!

**Ezután a merevlemez már használható.**



## **Declaration of CE Conformity**

**The manufacturer** Conceptronic

**Address** Databankweg 7  
3821 AL Amersfoort, the Netherlands

**hereby declares that the product**

**Type** IDE to USB Adapter

**Product** CIDE23U

**complies with following directives:**

- 89/336/EEC EMC directive:  
Electromagnetic Compatibility
- 73/23/EEC Low Voltage Directive:  
Electrical equipment designed for use within certain voltage limits

**The following standards were consulted to assess conformity:**

- ETS 300 328-2/2000
- EN 301 489-17-2000
- EN 301 489-1-2000
- EN55022/9.98 Class B
- EN 61000-3-2/3/4/1995
- EN 50082-1/1994
- EN 60950/1995

**The CE symbol confirms that this product conforms to the above named standards and regulations.**



This product is suitable for all EU countries.

Place and date of issue : Amersfoort, September 30, 2005

A handwritten signature in black ink, appearing to be 'Herman Looijen', written over a horizontal line.

Herman Looijen, Product Marketing Manager