

**NEDERLANDS**

Conceptronic CSATAI23U  
**Snelstart Handleiding**

**Gefeliciteerd met de aanschaf van de  
Conceptronic SATA & IDE naar USB Adapter.**

In de bijgaande Snelstart handleiding wordt stap voor stap uitgelegd hoe u de Conceptronic CSATAI23U installeert.

Ingeval van problemen adviseren wij u onze **support-site** te bezoeken (ga naar: [www.conceptronic.net](http://www.conceptronic.net) en klik op 'Support'). Hier vindt u een database met veelgestelde vragen waar u hoogstwaarschijnlijk de oplossing voor uw probleem kunt vinden.

Heeft u andere vragen over uw product die u niet op de website kunt vinden, neem dan contact met ons op via e-mail: [support@conceptronic.net](mailto:support@conceptronic.net)

Voor meer informatie over Conceptronic producten kunt u terecht op de Conceptronic website: [www.conceptronic.net](http://www.conceptronic.net).

**Bij software/drivers installatie:** Het is mogelijk dat onderstaande installatie iets afwijkt van de installatie op uw computer. Dit is afhankelijk van de Windows versie die u gebruikt

## **1. Introductie**

De Serial ATA & IDE naar USB 2.0 adapter maakt van elke 2.5"/ 3.5" harde schijf of CD/DVD drive een handige externe drive. Sluit gewoon het Serial ATA of IDE apparaat aan op de adapter en plug deze in een beschikbare USB poort van uw computer.

Nu kunt u back-up bestanden van uw computer op uw harde schijf zetten en vice versa. De Serial ATA & IDE naar USB adapter is compatible met alle Serial ATA/IDE/ATAPI apparaten zoals, CD-ROM, CD/RW, DVD/RW spelers en Serial ATA & IDE hard drives.

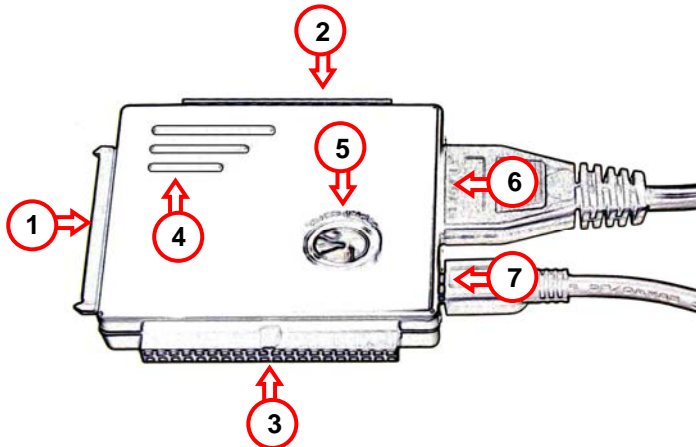
# NEDERLANDS

## 2. Inhoud van de verpakking

De verpakking van de CSATAI23U zal de volgende onderdelen bevatten:

- 1x CSATAI23U SATA&IDE naar USB Adapter
- 1x CSATAI23U Stroom adapter
- 1x USB kabel (Mini-USB naar USB)
- 1x Stroom kabel
- 1x Product CD-ROM
- 1x Stroomsplitter kabel (voor HDD en CSATAI23U)
- 1x IDE verlengkabel
- 1x Deze snelstart handleiding
- 1x Garantiekaart

## 3. Beschrijving van de CSATAI23U



Nummer	Beschrijving	
1	SATA aansluiting	Sluit hier een 2,5" of 3,5" SATA apparaat aan
2	2,5" IDE aansluiting	Sluit hier een 2,5" IDE apparaat aan
3	3,5" IDE aansluiting	Sluit hier een 3,5" of 5,25" IDE apparaat aan
4	Indicatie-LED's	Stroom, Activiteit en SATA LED's
5	Back-up knop	(Werkt alleen in combinatie met de gebundelde software!)
6	Molex stroomaansluiting	Stroomaansluiting voor de CSATAI23U
7	Mini-USB aansluiting	USB aansluiting voor verbinding met de PC

## NEDERLANDS

### 4. De CSATAI23U aansluiten

**Let op:** Voor voorbeelden, zie "Appendix A" aan het einde van de handleiding.

A. Sluit de CSATAI23U aan op uw opslag apparaat:

- Voor 2.5" of 3.5" SATA apparaten: Gebruik de SATA aansluiting (1)
- Voor 2.5" IDE apparaten: Gebruik de 2.5" IDE aansluiting (2)
- Voor 3.5" & 5.25" IDE apparaten: Gebruik de 3.5" IDE aansluiting (3)

**Let op:** Als u een 5.25" IDE apparaat of een IDE en SATA apparaat gelijktijdig wilt aansluiten dient u de IDE verlengkabel te gebruiken.  
Zonder deze verlengkabel kunt u de apparaten niet correct aansluiten.

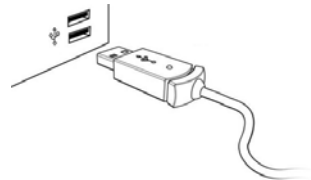
B. Sluit de stroomadapter aan op de CSATAI23U:

- Voor SATA en 2.5" IDE apparaten: Sluit de stroomadapter rechtstreeks aan op de CSATAI23U
- Voor 3.5" & 5.25" IDE apparaten: Gebruik de stroomsplitter om het IDE apparaat en de CSATAI23U van stroom te voorzien.

C. Schakel de stroom in met de schakelaar in het snoer van de adapter.

D. Sluit de USB kabel aan op de CSATAI23U en op een vrije USB poort van uw computer.

E. Schakel de computer in.



*Windows 2000 & XP zullen het apparaat automatisch herkennen en installeren. Er zijn geen drivers benodigd om de CSATAI23U te gebruiken.*

**Let op:** Als u een nieuwe harde schijf aansluit kan het voorkomen dat deze niet getoond wordt in "Deze Computer". U dient in dat geval eerst een partitie aan te maken op de harde schijf voor u deze kunt gebruiken.  
Op de CD-ROM kunt u de "Partition Creation Manual" vinden met instructies voor het aanmaken van een partitie.

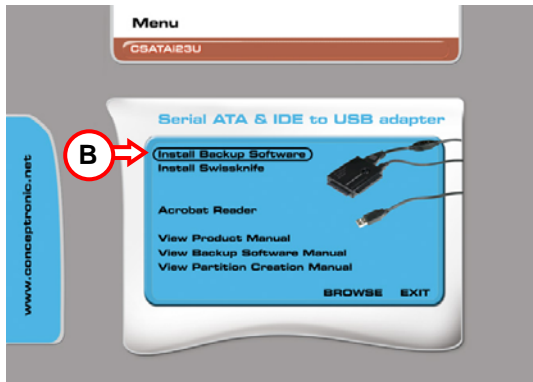
# NEDERLANDS

## 5. "One Touch Backup"

De CSATAI23U heeft een "One Touch Backup" knop op de bovenzijde van het apparaat. Met deze knop kunt u automatisch een back-up laten maken van uw documenten, foto's, muziek, etc.

### 5.1 Installatie van de Back-up software

- A. Plaats de CD-ROM in uw CD-ROM speler. Het Autorun menu zal automatisch verschijnen. Als het Autorun menu niet getoond wordt, klik dan op "**Deze Computer**" en dubbelklik op de CD-ROM speler om het Autorun menu te starten.



- B. Selecteer de optie "Install Backup Software" in het Autorun Menu.  
C. Het Set-up scherm zal verschijnen, klik op "Install".  
D. Accepteer de getoonde License Agreement door op "Agree" te klikken.  
E. Selecteer een doelmap voor de back-up software of behoud de standaard locatie.

Als u een snelkoppeling naar de software op uw bureaublad wilt hebben dient u deze optie aan te vinken op het getoonde Set-up scherm.

- F. Klik op "Install" om de back-up software op uw computer te installeren.  
G. Als de installatie is voltooid klikt u op "OK".

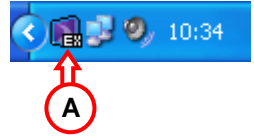
De Set-up Wizard zal zichzelf sluiten en het back-up programma zal automatisch opstarten.

# NEDERLANDS

## 5.2 Een Back-up configureren

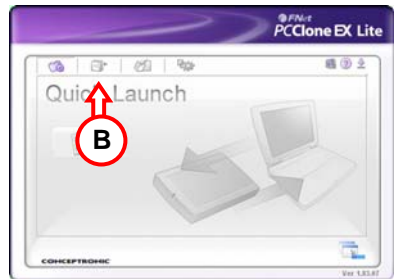
De Back-up knop kan pas gebruikt worden als de mappen voor back-up geselecteerd zijn in de software.

- A. Open het Back-up scherm door op het systeemicoon te dubbelklikken, of klik met de rechtermuisknop op het systeemicoon en kies voor "Show PCCloneEX".

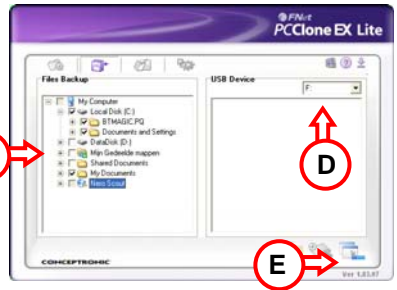


Het hoofdscherm van de software zal getoond worden.

- B. Klik op de knop "Files Backup".



- C. Selecteer de mappen voor de back-up in het linker venkennerscherm van de software.



- D. Selecteer de bestemming voor uw backup.

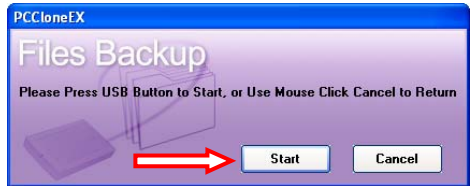
- E. Als alle mappen zijn geselecteerd en de back-up bestemming is geselecteerd kunt u het programma minimaliseren met de "Minimize" knop.

## NEDERLANDS

### 5.3 Een back-up starten

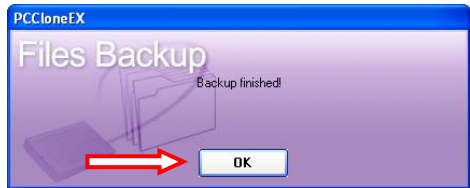
Als de back-up software is ingesteld (zie hoofdstuk 5.2) kunt u de back-up starten door op de knop bovenop de CSATAI23U te drukken. Als u op de back-up knop gedrukt heeft zal de volgende melding getoond worden op het scherm:

Druk nogmaals op de back-up knop of klik met de muis op **"Start"**. De back-up procedure wordt gestart.



Als de back-up voltooid is wordt de volgende melding getoond:

Klik op **"OK"** om de melding te sluiten.



**Let op:** Als de back-up voltooid is, is het mogelijk dat er een Log bestand getoond wordt met een bestandslijst en de melding **"Backup Failure"**. Deze bestanden zijn in de meeste gevallen bestanden die op het moment van de back-up gebruikt worden door andere programma's.

Om een back-up van deze bestanden te kunnen maken dient u de programma's die deze bestanden gebruiken te sluiten alvorens u een nieuwe back-up maakt.

**Tip:** Voor meer gedetailleerde informatie over de back-up software kunt u de **"Help"** functie in de software raadplegen of de handleiding op de CD-ROM raadplegen met de optie **"Backup Software Manual"** in het Autorun Menu.

*Veel plezier met het gebruik van de CSATAI23U !*

**ENGLISH**

Conceptronic CSATAI23U

## **Quick Installation Guide**

**Congratulations on the purchase of your  
Conceptronic SATA & IDE to USB Adapter.**

The enclosed Hardware Installation Guide gives you a step-by-step explanation of how to install the Conceptronic CSATAI23U.

When problems occur, we advise you to go to our **support-site** (go to [www.conceptronic.net](http://www.conceptronic.net) and click 'Support'. Here you will find the Frequently Asked Questions Database.

When you have other questions about your product and you cannot find it at our website, then contact us by e-mail: [support@conceptronic.net](mailto:support@conceptronic.net)

For more information about Conceptronic products, please visit the Conceptronic Web Site: [www.conceptronic.net](http://www.conceptronic.net)

The Software installation as described below, may be slightly different from the installation on your computer. This depends on the Windows version you are using.

### **1. Introduction**

The Serial ATA & IDE to USB 2.0 adapter turns any 2.5" or 3.5" hard disk or CD/DVD-RW drive very easy into a convenient external drive. Just connect your Serial ATA or IDE device to the adapter and plug it into any available USB port of your computer. This allows you to transfer or back up files from your computer to your hard drive and vice versa.

The Serial ATA & IDE to USB adapter is compatible with all Serial ATA/IDE/ATAPI devices such as Serial ATA and IDE hard drives, CD ROM, CD-RW and DVD-RW players.

# ENGLISH

## 2. Package Contents

The following items must be present in your package:

1x CSATAI23U SATA&IDE to USB Adapter

1x CSATAI23U Power Supply

1x USB Cable (Mini-USB to USB)

1x Power Cable

1x Product CD-ROM

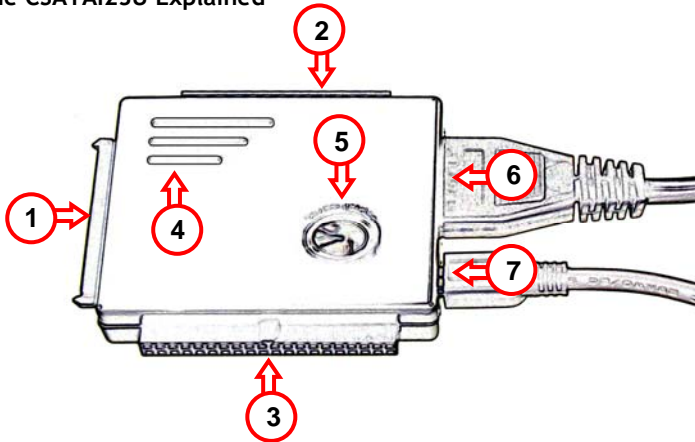
1x Power Splitter Cable (For HDD and CSATAI23U)

1x IDE Extension Cable

1x Quick Installation Guide

1x Warranty Card

## 3. The CSATAI23U Explained



Number	Explanation	
1	SATA Connector	Connect a 2,5" or 3,5" SATA Device
2	2,5" IDE Connector	Connect a 2,5" IDE Device
3	3,5" IDE Connector	Connect a 3,5" or 5,25" IDE Device
4	LED Indicators	Power, Activity and SATA LED's
5	Copy Button	(Only works in combination with bundled software!)
6	Molex Power Connector	For power to the CSATAI23U
7	Mini-USB Connector	For connection to your PC

## ENGLISH

### 4. Connecting the CSATAI23U

**Note:** For Connection Examples, see “**Appendix A**” at the end of the manual.

A. Connect the CSATAI23U to your storage device:

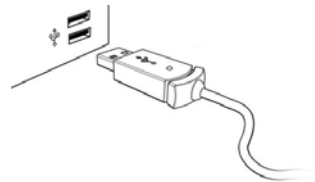
- For 2.5” or 3.5” SATA Devices: Use the SATA Connector (1)
- For 2.5” IDE Devices: Use the 2.5” IDE Connector (2)
- For 3.5” & 5.25” IDE Devices: Use the 3.5” IDE Connector (3)

**Note:** When connecting a 5.25” IDE device or an IDE and SATA device together, use the IDE extension cable for the IDE device.  
Without the extension cable you cannot connect both devices correctly.

B. Connect the Power Supply to the CSATAI23U:

- For SATA Devices and 2.5” IDE devices: Connect the Power Supply directly to the CSATAI23U
- For 3.5” & 5.25” IDE devices: Use the Power Splitter to provide power to the CSATAI23U and the IDE device.

- C. Turn on the Power Supply with the power switch in the cable.
- D. Connect the USB Cable to the CSATAI23U and a free USB Port on your computer.
- E. Turn on your computer.



*Windows 2000 & XP will automatically recognize the device. No driver installation is required to operate the CSATAI23U.*

**Note:** If you connect a new HDD, it does not appear in “**My Computer**”. You need to create a partition on the HDD first before it will be visible. View the “**Partition Creation Manual**” on the CD-ROM for instructions.

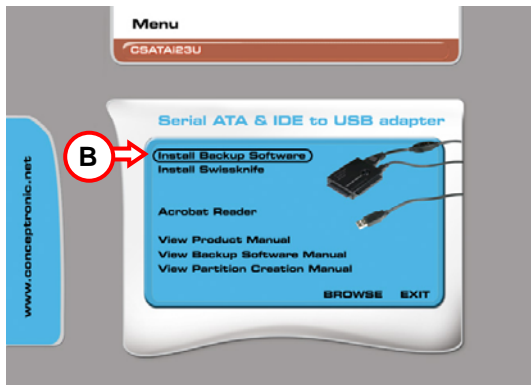
## ENGLISH

### 5. “One Touch Backup”

The CSATAI23U has a “*One Touch Backup*” button on top of the device. With this button you can automatically make a backup of your documents, pictures, music, etc.

#### 5.1 Installation of the Backup software

- A. Insert the CD-ROM in your CD-ROM Drive. The Autorun should appear automatically. If the Autorun menu does not appear, navigate to “**My Computer**” and double-click on the CD-ROM drive to start the Autorun menu.



- B. Select the option “**Install Backup Software**” in the Autorun Menu.  
C. The Setup Window will appear. Click “**Install**”.  
D. Accept the shown License Agreement by clicking “**Agree**”.  
E. Choose a destination folder for the Backup Software or keep it default.

If you want a shortcut to the software on your desktop, make sure the checkbox on your screen is checked.

- F. Click “**Install**” to install the backup software on your computer.  
G. When the installation is complete, click “**OK**”.

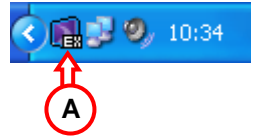
The Setup Wizard will close and the backup software will start automatically.

# ENGLISH

## 5.2 Configuring your Backup

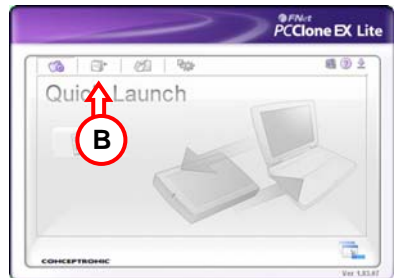
Before you can use the Backup button, you need to select the folders to backup.

- A. Open the Backup software window by double-clicking on the Tray Icon, or right-click the Tray Icon and select "Show PCCloneEX".

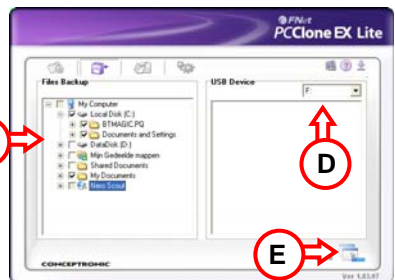


The main window of the software will be shown.

- B. Select the "Files Backup" button.



- C. Select the folders in the left explorer-window of the software.



- D. Select the destination drive for your backup.

- E. When the desired folders are selected and your destination drive is selected, you can minimize the program with the "Minimize" button.

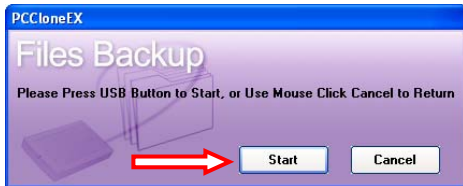
## ENGLISH

### 5.3 Starting a backup

When you configured the backup software (see chapter 5.2), you can initiate a backup with the backup button on the CSATAI23U.

When you press the button, the following message will be shown:

Press the Backup button again or click **"Start"** with your mouse. The Backup procedure will be started.



When the backup is finished, the following message will be displayed:

Click **"OK"** to close the message.



**Note:** After the backup procedure, it is possible that you will see a Log File showing **"Backup Failure"** with a list of files. These files are in most cases files which are currently in use by other programs.

To backup these files, check which programs use these files and close the programs before you initiate a backup procedure again.

**Note:** For more detailed information about the backup software, use the **"Help"** function in the software or view the **"Backup Software Manual"** on the CD-ROM.

*Enjoy the use of your CSATAI23U !*

ESPAÑOL

CSATAI23U de Conceptronic  
**Guía de instalación rápida**

**Felicidades por la compra de su  
Adaptador SATA e IDE a USB de Conceptronic.**

Esta Guía de Instalación de hardware le orientará paso a paso sobre cómo utilizar el CSATAI23U de Conceptronic.

En caso de surgir cualquier problema, visite **nuestra página web de asistencia técnica** (haga clic en el apartado "Soporte" de [www.conceptronic.net](http://www.conceptronic.net)). Aquí encontrará la base de datos de las preguntas más frecuentes o FAQ.

Si tiene otras preguntas sobre el producto que no figuran en nuestro sitio web, póngase en contacto con nosotros por correo electrónico: [support@conceptronic.net](mailto:support@conceptronic.net)

Si desea información adicional sobre los productos de Conceptronic, visite nuestro sitio web: [www.conceptronic.net](http://www.conceptronic.net)

## 1. Introducción

El adaptador Serial ATA e IDE a USB 2.0 convierte con facilidad cualquier disco duro de 2,5" ó 3,5" o unidad de CD/DVD-RW en un cómodo disco externo. Tan sólo tiene que conectar el dispositivo Serial ATA o IDE al adaptador y enchufarlo a cualquier puerto USB disponible de su ordenador, y de este modo podrá transferir o realizar copias de seguridad desde su ordenador a su disco duro o viceversa.

El adaptador Serial ATA e IDE a USB es compatible con todos los dispositivos Serial ATA/IDE/ATAPI, como los discos duros Serial ATA e IDE, CD ROM, CD-RW y reproductores de DVD-RW.

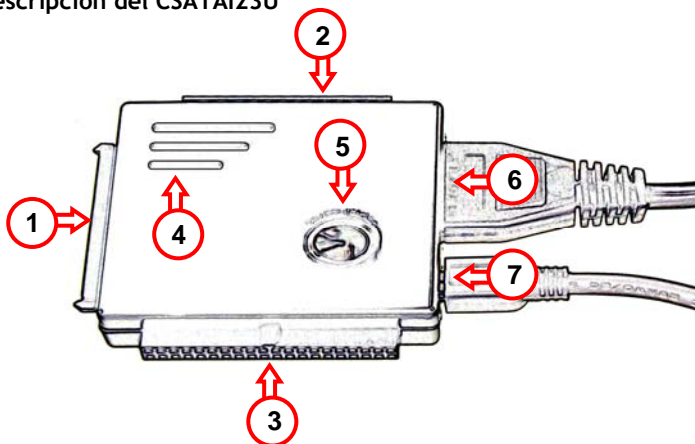
# ESPAÑOL

## 2. Contenido del paquete

El paquete contiene los elementos siguientes:

- 1x Adaptador SATA e IDE a USB del CSATAI23U
- 1x Fuente de alimentación del CSATAI23U
- 1x Cable separador de corriente (para HDD y CSATAI23U)
- 1x Cable USB (Mini USB a USB)
- 1x Cable de corriente
- 1x CD-ROM del producto
- 1x Cable de extensión IDE
- 1x Guía de instalación rápida
- 1x Tarjeta de garantía

## 3. Descripción del CSATAI23U



Nº	Explicación	
1	Conector SATA	Para conectar un dispositivo SATA de 2,5" ó 3,5"
2	Conector IDE de 2,5"	Para conectar un dispositivo IDE de 2,5"
3	Conector IDE de 3,5"	Para conectar un dispositivo IDE de 3,5" ó 5,25"
4	Indicadores LED	LEDs de corriente, actividad y SATA
5	Botón de copia	(sólo funciona en combinación con el software que incluye el producto)
6	Conector de corriente Molex	Para conectar al CSATAI23U
7	Conector Mini USB	Para conectar a su PC

# ESPAÑOL

## 4. Conexión del CSATAI23U

**Nota:** Para obtener ejemplos de conexión, consulte el “**Apéndice A**” al final del manual.

A. Conecte el CSATAI23U a su dispositivo de almacenamiento:

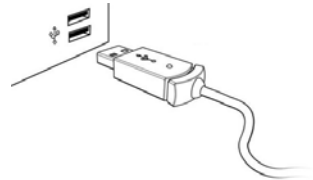
- Para dispositivos SATA de 2,5” ó 3,5” : Utilice el Conector SATA (1)
- Para dispositivos IDE de 2,5” : Utilice el Conector IDE de 2,5”(2)
- Para dispositivos IDE de 3,5” y 5,25” : Utilice el Conector IDE de 3,5” (3)

**Nota:** Cuando conecte un dispositivo IDE de 5,25” o un dispositivo IDE y SATA juntos, utilice el cable de extensión IDE para el dispositivo IDE. Sin el cable de extensión no podrá conectar los dos dispositivos correctamente.

B. Conecte el CSATAI23U a la fuente de alimentación:

- Para los dispositivos SATA y los dispositivos IDE de 2,5”, conecte el CSATAI23U directamente a la fuente de alimentación.
- Para los dispositivos IDE de 3,5” y 5,25”, utilice el separador de corriente para la alimentación del CSATAI23U y del dispositivo IDE.

- C. Pulse el interruptor del cable para activar la fuente de alimentación.
- D. Conecte el cable USB al CSATAI23U y a un puerto USB disponible de su ordenador.
- E. Encienda el ordenador.



*Los sistemas Windows 2000 y XP detectarán automáticamente el dispositivo. Para empezar a utilizar el CSATAI23U no es necesario instalar drivers.*

**Nota:** Si conecta un nuevo disco duro, no aparecerá en “Mi PC”. Para que sea visible, en primer lugar deberá crear una partición en el HDD. Consulte el “**Partition Creation Manual**” en las instrucciones del CD-ROM.

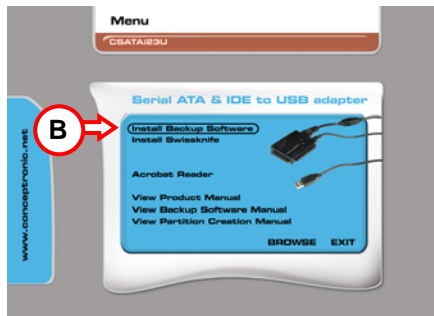
# ESPAÑOL

## 5. Botón “One Touch Backup” de copias de seguridad

El CSATAI23U incorpora un botón de “*One Touch Backup*” en la parte superior del dispositivo con el que podrá realizar automáticamente una copia de seguridad de sus documentos, fotografías, archivos de música, etc.

### 5.1 Instalación del software de copia de seguridad

- A. Introduzca el CD-ROM en la unidad de CD-ROM de su ordenador y el Menú Autoejecutable aparecerá automáticamente. En caso contrario, vaya a “**Mi PC**” y haga doble clic en la unidad de CD-ROM para acceder al Menú Autoejecutable.



- B. Seleccione la opción “**Instalar software de copia de seguridad**” en el menú autoejecutable.
- C. A continuación, aparecerá la ventana de configuración. Haga clic en “**Instalar**”.
- D. Acepte el Acuerdo de Licencia que aparecerá haciendo clic en “**Aceptar**”.
- E. Elija una carpeta de destino para el software de copia de seguridad o mantenga la ubicación predeterminada.

Si desea crear en el escritorio un acceso directo al software, marque la casilla correspondiente.

- F. Haga clic en “**Instalar**” para instalar el software de copia de seguridad en su ordenador.
- G. Cuando la instalación haya finalizado, haga clic en “**Aceptar**”.

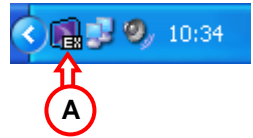
El Asistente de Configuración se cerrará y el software de copia de seguridad se iniciará automáticamente.

# ESPAÑOL

## 5.2 Configuración del software de copia de seguridad

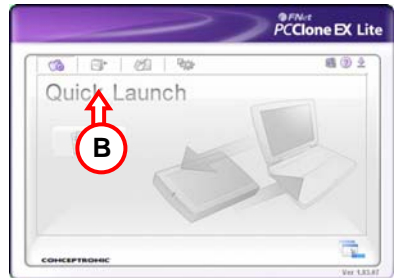
Antes de utilizar el botón de copia de seguridad, es necesario que seleccione las carpetas de las que desea hacer copia.

- A. Abra el software de copia de seguridad haciendo doble clic en el icono de la bandeja del sistema, o haciendo clic con el botón derecho del ratón en el mismo icono y seleccionando "Mostrar PCCloneEX".

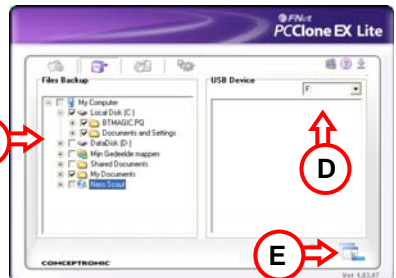


A continuación, aparecerá la ventana principal del software.

- B. Seleccione el botón "Copia de seguridad de archivos".



- C. Seleccione las carpetas deseadas de la parte izquierda de la ventana del explorador del software.



- D. Seleccione la unidad de destino de su copia de seguridad.
- E. Una vez seleccionadas las carpetas deseadas y la unidad de destino, puede minimizar la ventana del programa pulsando el botón "Minimizar".

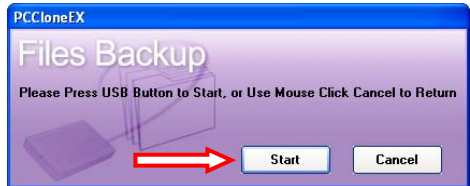
# ESPAÑOL

## 5.3 Crear una copia de seguridad

Una vez configurado el software (véase apartado 5.2), ya puede crear una copia de seguridad con el botón correspondiente del CSATAI23U.

Cuando pulse dicho botón aparecerá el mensaje siguiente:

Pulse de nuevo el botón de copia de seguridad o haga clic con el ratón en **“Inicio”** para comenzar el procedimiento para crear una copia de seguridad.



Una vez creada la copia de seguridad aparecerá el mensaje siguiente:

Haga clic en **“Aceptar”** para cerrar el cuadro de diálogo con el mensaje.



**Nota:** Una vez finalizado el procedimiento para crear una copia de seguridad, es posible que aparezca un archivo de registro que indique **“Error en la copia de seguridad”** con un listado de archivos. Normalmente se trata de archivos que están siendo utilizados por otros programas. Para crear una copia de seguridad de estos archivos, compruebe qué programas los utilizan y ciérrelos antes de volver a iniciar el procedimiento para crear una copia de seguridad.

**Nota:** Para más información sobre el software de copia de seguridad, consulte la opción **“Ayuda”** del software o acceda al **“Backup Software Manual”** del CD-ROM.

*¡Disfrute de su CSATAI23U!*

DEUTSCH

Conceptronic CSATAI23U  
**Schnellinstallationsanleitung**

**Wir gratulieren Ihnen zum Kauf Ihres  
Conceptronic SATA / IDE auf USB Adapters.**

In beiliegender Hardware-Installationsanleitung wird Ihnen Schritt für Schritt gezeigt, wie der CSATAI23U von Conceptronic installiert werden muss.

Wenn Probleme auftreten sollten, besuchen Sie unsere **Support-Seite** (unter [www.conceptronic.net](http://www.conceptronic.net)) und klicken Sie auf „Support“. Dort steht Ihnen unsere FAQ-Datenbank mit den häufig gestellten Fragen zur Verfügung.

Wenn Sie weitere Fragen zu Ihrem Produkt haben, die Sie auf unserer Webseite nicht beantworten können, kontaktieren Sie uns per E-Mail: [support@conceptronic.net](mailto:support@conceptronic.net)

Detaillierte Informationen über Conceptronic Produkte finden Sie auf unserer Webseite: [www.conceptronic.net](http://www.conceptronic.net)

## 1. Einleitung

Der serielle ATA und IDE auf USB 2.0 Adapter verwandelt Ihre 2,5" / 3,5"-Festplatte oder Ihr CD-/DVD-Laufwerk auf einfache Weise in ein praktisches, externes Laufwerk. Schließen Sie einfach ein serielles ATA- oder IDE-Gerät an den Adapter an und stecken Sie ihn in einem verfügbaren USB-Port Ihres Computers ein. So können Sie Dateien von Ihrem Computer auf Ihre Festplatte und umgekehrt übertragen oder speichern.

Der serielle ATA und IDE auf USB Adapter ist mit allen seriellen ATA-/IDE-/ATAPI-Geräten wie serielle ATA- und IDE-Festplatten, CD-ROM, CD-RW und DVD-RW Player kompatibel.

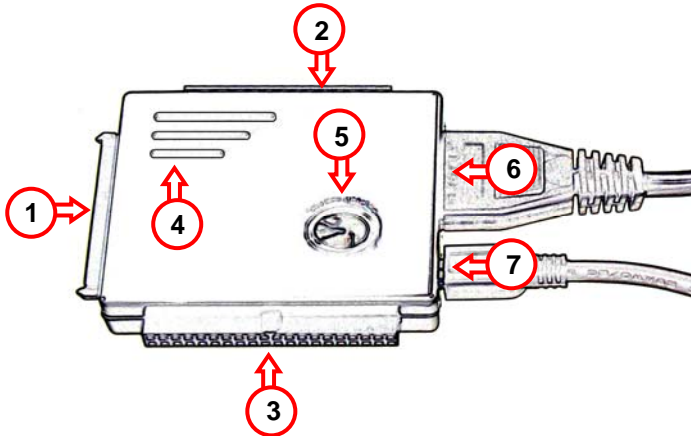
# DEUTSCH

## 2. Packungsinhalt

In der Verpackung ist Folgendes enthalten:

- 1x CSATAI23U SATA/IDE auf USB Adapter
- 1x CSATAI23U Netzteil
- 1x USB-Kabel (Mini-USB an USB)
- 1x Stromversorgungskabel
- 1x Produkt-CD-ROM
- 1x Splitterkabel (für Festplatte und CSATAI23U)
- 1x IDE-Verlängerungskabel
- 1x Schnellinstallationsanleitung
- 1x Garantiekarte

## 3. Erläuterungen zum CSATAI23U



### Nummer Erklärung

1	SATA-Anschluss	Anschluss eines 2,5" oder 3,5" SATA-Gerätes
2	2,5" IDE-Anschluss	Anschluss eines 2,5" IDE-Gerätes
3	3,5" IDE-Anschluss	Anschluss eines 3,5" oder 5,25" IDE-Gerätes
4	LED-Anzeigen	Power, Aktivität und SATA LEDs
5	Datenübertragungstaste	(Funktion nur möglich in Verbindung mit Softwarepaket!)
6	Molex-Stromanschluss	Für Stromversorgung des CSATAI23U
7	Mini-USB-Anschluss	Für den Anschluss am PC

# DEUTSCH

## 4. Anschluss des CSATAI23U

**Hinweis:** Anschlussbeispiele finden Sie in „Anhang A“ am Ende dieser Anleitung.

### A. Anschluss des CSATAI23U an ein Speichergerät:

- Für 2,5" oder 3,5" SATA-Geräte: Verwenden Sie den SATA-Anschluss (1)
- Für 2,5" IDE-Geräte: Verwenden Sie den 2,5" IDE-Anschluss (2)
- Für 3,5" und 5,25" IDE-Geräte: Verwenden Sie den 3,5" IDE-Anschluss (3)

**Hinweis:** Wenn Sie ein 5.25" IDE-Gerät oder ein IDE- und SATA-Gerät gemeinsam anschließen, verwenden Sie das IDE-Verlängerungskabel für das IDE-Gerät. Ohne das Verlängerungskabel können Sie die beiden Geräte nicht korrekt anschließen.

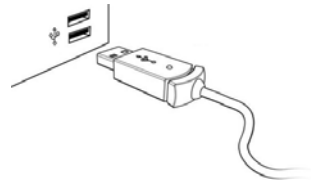
### B. Anschluss des CSATAI23U an die Stromversorgung:

- Für SATA-Geräte und 2,5" IDE-Geräte: Schließen Sie den CSATAI23U direkt an die Stromversorgung an.
- Für 3,5" und 5,25" IDE-Geräte: Verwenden Sie den Stromsplitter für die Stromversorgung des CSATAI23U und des IDE-Gerätes.

### C. Schalten Sie die Stromversorgung über den Powerschalter am Kabel ein.

### D. Schließen Sie das USB-Kabel des CSATAI23U an einen freien USB-Port Ihres Computers an.

### E. Schalten Sie Ihren Computer ein.



*Windows 2000 und XP erkennen das Gerät automatisch. Für den Betrieb der CSATAI23U ist keine Treiberinstallation erforderlich.*

**Hinweis:** Wenn Sie eine neue Festplatte anschließen, wird diese in Ihrem „Arbeitsplatz“ nicht angezeigt. Sie müssen zuerst eine Partition der Festplatte erstellen, bevor diese angezeigt wird. Anleitungen dazu finden Sie im „Partition Creation Manual [Anleitung zum Erstellen von Partitionen]“ auf der CD-ROM.

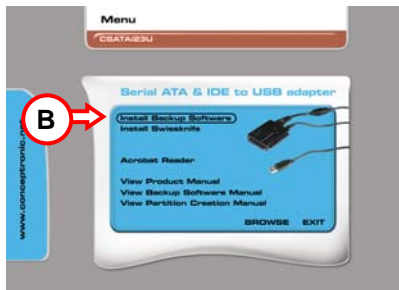
# DEUTSCH

## 5. „One Touch Backup“

Der CSATAI23U hat eine „One Touch Backup“ - Taste auf der Oberseite des Gerätes. Mit dieser Taste können Sie automatische Backups Ihrer Dokumente, Bilder, Musik usw. erstellen.

### 5.1 Installation der Backup-Software

- A. Legen Sie die CD-ROM in Ihr CD-ROM-Laufwerk ein. Das Autorun-Menü sollte automatisch starten. Wenn das Menü nicht erscheint, gehen Sie zu Ihrem „Arbeitsplatz“ und doppelklicken Sie auf das CD-ROM-Laufwerk, um das Autorun-Menü zu starten.



- B. Wählen Sie die Option „**Install Backup Software** [Backup-Software installieren]“ im Autorun-Menü.
- C. Es erscheint das Einrichtungsfenster. Klicken Sie auf „**Install** [Installieren]“.
- D. Akzeptieren Sie die Lizenzvereinbarung, indem Sie auf „**Agree** [Akzeptieren]“ klicken.
- E. Wählen Sie einen Zielordner für das Backup-Programm oder speichern Sie es im vorgegebenen Zielordner.

Wenn Sie einen Shortcut für das Programm auf Ihrem Desktop möchten, stellen Sie sicher, dass Sie das Kontrollkästchen für diese Option aktivieren.

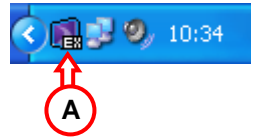
- F. Klicken Sie auf „**Install** [Installieren]“, um die Backup-Software auf Ihrem Computer zu installieren.
- G. Wenn die Installation abgeschlossen ist, klicken Sie auf „OK“.
- Der Einrichtungsassistent wird geschlossen und das Backup-Programm automatisch geöffnet.

# DEUTSCH

## 5.2 Konfiguration der Backups

Bevor Sie die Backup-Taste verwenden können, müssen Sie die Ordner für Ihre Backups auswählen.

- A. Öffnen Sie das Backup-Programmfenster, indem Sie auf das Symbol im System Tray klicken oder auf das Symbol im System Tray rechtsklicken und „Show PCCloneEX“ auswählen.

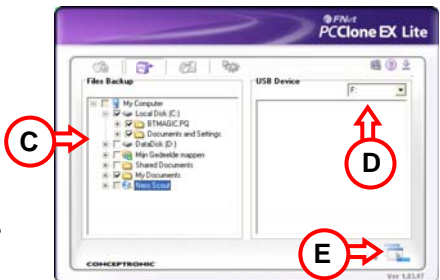


Es erscheint das Hauptfenster des Programms.

- B. Klicken Sie auf die Schaltfläche „Files Backup [Dateien-Backup]“.



- C. Wählen Sie die Ordner im linken Explorerfenster des Programms.



- D. Wählen Sie das Ziellaufwerk für Ihre Backups.

- E. Nachdem Sie die gewünschten Ordner und das Ziellaufwerk ausgewählt haben, können Sie die Anzeige des Programms über die Schaltfläche „Minimize [Minimieren]“ verkleinern.

## DEUTSCH

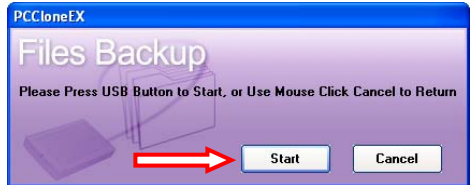
### 5.3 Einen Backup starten

Wenn Sie die Backup-Software konfiguriert haben (siehe Kapitel 5.2), können Sie über die Backup-Taste des CSATAI23U einen Backup starten.

Nachdem Sie die Taste gedrückt haben, erscheint die folgende Meldung:

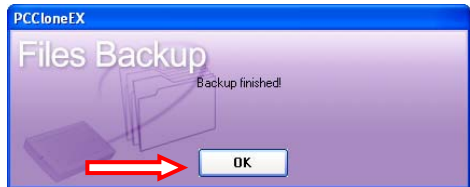
Drücken Sie erneut die Backup-Taste oder klicken Sie mit der Maus auf „Start“.

Der Backup-Prozess wird gestartet.



Wenn der Backup abgeschlossen ist, erscheint die folgende Meldung:

Klicken Sie auf „OK“, um das Fenster zu schließen.



**Hinweis:** Wenn der Backup-Prozess abgeschlossen ist, erscheint möglicherweise eine Log-Datei, in der unter der Überschrift „**Backup Failure** [Backup gescheitert]“ eine Liste von Dateien aufgeführt ist. Normalerweise handelt es sich dabei um Dateien, die gegenwärtig von anderen Programmen verwendet werden.

Um einen Backup für diese Dateien zu erstellen, überprüfen Sie, welche Programme diese Dateien verwenden und schließen Sie die betreffenden Programme, bevor Sie den Backup-Prozess erneut starten.

**Hinweis:** Ausführlichere Informationen über die Backup-Software liefern Ihnen die „Hilfe“-Funktion des Programms oder die Datei „**Backup Software Manual** [Anleitungen zur Backup-Software]“ auf der CD-ROM.

*Viel Spaß mit Ihrem CSATAI23U !*

**FRANÇAIS**

CSATAI23U de Conceptronic

## **Guide d'installation rapide**

### **Nous vous félicitons d'avoir acheté votre Adaptateur SATA & IDE sur USB de Conceptronic.**

Le présent guide d'installation rapide du hardware vous explique étape par étape comment utiliser votre CSATAI23U de Conceptronic.

En cas de doute, nous vous conseillons de vous reporter à notre **site de support technique** (sur [www.conceptronic.net](http://www.conceptronic.net) en cliquant sur « Support ». Vous y trouverez la base de donnée de la Foire aux Questions (*FAQ, Frequently Asked Questions*).

Pour toute autre question sur nos produits dont la réponse ne figure pas sur notre site, vous pouvez nous contacter par mail à : [support@conceptronic.net](mailto:support@conceptronic.net)

Pour toute autre information sur les produits Conceptronic, vous avez à votre disposition le site web de Conceptronic : [www.conceptronic.net](http://www.conceptronic.net)

## **1. Introduction**

Avec l'adaptateur Serial ATA & IDE sur USB 2,0 vous pouvez transformer tout disque dur 2,5" / 3,5" ou tout lecteur CD/DVD-RW très facilement en lecteur externe pratique. Il vous suffit de brancher le dispositif Serial ATA ou IDE à l'adaptateur et de le connecter à un port USB disponible sur votre ordinateur. Ceci vous permet de transférer et de sauvegarder des fichiers de votre ordinateur dans votre disque dur et vice-versa.

L'adaptateur Serial ATA & IDE sur USB est compatible avec tous les systèmes ATA/IDE/ATAPI tels que les disques durs Serial ATA et IDE, les lecteurs de CD-Rom, Cd/RW, DVD/RW.

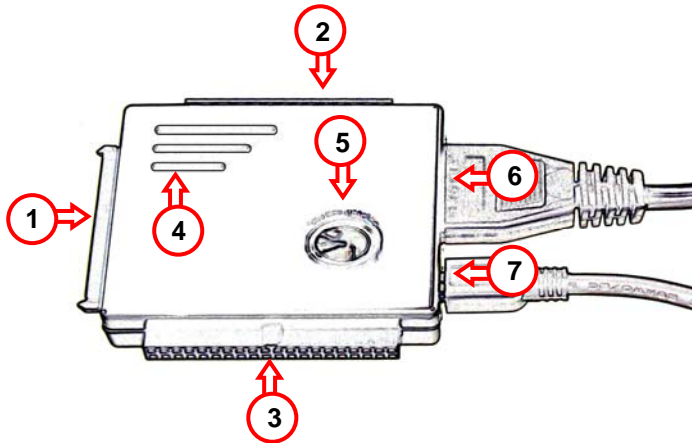
# FRANÇAIS

## 2. Contenu du Coffret

Les éléments suivants sont fournis dans votre boîte :

- 1x Adaptateur CSATAI23U SATA&IDE sur USB
- 1x Alimentation électrique CSATAI23U
- 1x Câble Électrique Diviseur (Pour HDD et CSATAI23U).
- 1x Câble USB (Mini USB à USB)
- 1x Câble de rallonge IDE
- 1x Câble Électrique
- 1x Guide d'installation rapide
- 1x CD-ROM du produit
- 1x Carte de garantie

## 3. Explication du CSATAI23U



Numéro	Explication	
1	Connecteur SATA	Connecte un Dispositif SATA 2,5" ou 3,5".
2	Connecteur IDE 2,5"	Connecte un Dispositif IDE 2,5".
3	Connecteur IDE 3,5"	Connecte un Dispositif IDE 3,5" ou 5,25".
4	Voyants LED	LED d'alimentation, d'activité et de SATA.
5	Bouton COPIE	(Ne fonctionne qu'avec le logiciel fourni !)
6	Connecteur Électrique Molex	Pour alimenter le CSATAI23U
7	Mini connecteur USB	Pour connecter avec le PC.

## FRANÇAIS

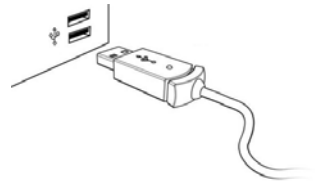
### 4. Connexion du CSATAI23U

**Remarque :** Consultez l'«**Annexe A**» en fin de manuel pour avoir des Exemples de Connexion.

- A. Branchez le CSATAI23U à votre dispositif de stockage de données :
- Pour les Dispositifs SATA 2,5" ou 3,5". Utilisez le Connecteur SATA (1).
  - Pour les Dispositifs IDE 2,5" : Utilisez le Connecteur IDE 2,5" (2).
  - Pour les Dispositifs IDE 3,5" & 5,25" : Utilisez le Connecteur IDE 3,5" (3).

**Remarque :** Lorsque vous connectez un dispositif IDE de 5,25" ou un dispositif IDE et SATA ensemble, utilisez la rallonge IDE pour l'appareil IDE. Sans la rallonge vous ne pouvez pas connecter les deux dispositifs correctement.

- B. Branchez le CSATAI23U à l'alimentation électrique:
- Pour les dispositifs SATA et les dispositifs IDE 2,5" : Branchez directement le CSATAI23U à l'alimentation électrique:
  - Pour les Dispositifs IDE 3,5" & 5,25" : Utilisez le câble électrique diviseur pour alimenter le CSATAI23U et le dispositif IDE.
- C. Allumez l'alimentation électrique avec l'interrupteur du câble.
- D. Branchez le câble USB sur le CSATAI23U et sur un port USB libre sur votre ordinateur.
- E. Allumez votre ordinateur.



*Windows 2000 et XP reconnaissent automatiquement le dispositif. Il n'est pas nécessaire d'installer un driver pour faire fonctionner le CSATAI23U.*

**Remarque :** Si vous connectez un nouveau disque dur, il n'apparaît pas dans « **Mon Ordinateur** ». Vous devez créer une partition dans votre disque dur avant qu'il puisse être visible. Consultez le «**Partition Creation Manual**» du Cd-Rom pour plus d'instructions.

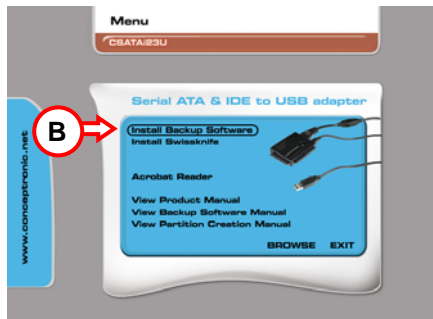
# FRANÇAIS

## 5. "One Touch Backup"

Le CSATAI23U a une touche "One Touch Backup" placée sur le haut de l'appareil. Avec cette touche vous pouvez automatiquement faire une sauvegarde de vos documents, de vos photos, de votre musique, etc.

### 5.1. Installation du logiciel de sauvegarde.

- A. Placez le CD-ROM dans votre lecteur de CD-ROM. Le Menu à Lancement Automatique doit apparaître automatiquement. Si le Menu à Lancement Automatique n'apparaît pas, naviguer dans "Mon Ordinateur" et faites double clic sur le lecteur de Cd-Rom pour lancer le menu à lancement automatique.



- B. Sélectionnez l'option "Install Backup Software" (installer le logiciel de sauvegarde) dans le menu à lancement automatique.
- C. La fenêtre de Configuration apparaît. Cliquez sur "Install" (installer).
- D. Acceptez l'accord de licence en cliquant sur "Agree" (d'accord).
- E. Choisissez un répertoire de destination pour le Logiciel de Sauvegarde ou choisissez celui proposé par défaut.

Si vous voulez faire un raccourci vers le logiciel sur votre bureau, vérifiez que la case présentée à l'écran est cochée.

- F. Cliquez sur "Install" pour installer le logiciel de sauvegarde sur votre ordinateur.
- G. Lorsque l'installation est terminée, cliquez sur « OK ».

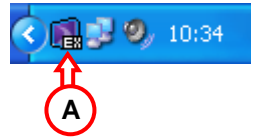
L'Assistant de Configuration se ferme et le logiciel de sauvegarde démarre automatiquement.

# FRANÇAIS

## 5.2 Configuration du logiciel de Sauvegarde

Avant de pouvoir utiliser le bouton Backup, vous devez choisir les répertoires dans lesquels vous voulez sauvegarder.

- A. Ouvrez la fenêtre du logiciel de Sauvegarde en faisant double clic sur l'icône de la barre d'état ou cliquez avec le bouton droit de la souris sur l'icône de la barre d'état et sélectionnez "Show PCCloneEX".



La fenêtre principale du logiciel s'affiche.

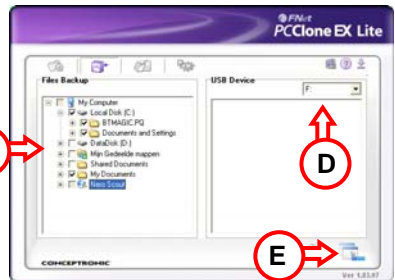
- B. Sélectionnez le bouton "Files Backup" (sauvegarde de fichiers).



- C. Sélectionnez les répertoires dans la fenêtre d'exploration de gauche du logiciel.



- D. Sélectionnez le disque de destination pour votre sauvegarde.



- E. Lorsque les répertoires souhaités sont sélectionnés et que votre disque de destination est sélectionné, vous pouvez minimiser le programme avec le bouton "Minimize".

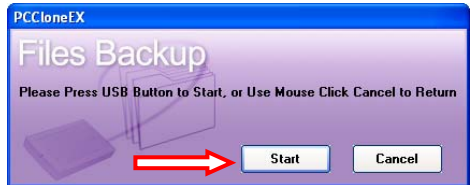
# FRANÇAIS

## 5.3 Faire une copie de sauvegarde.

Lorsque vous avez configuré le logiciel de sauvegarde (voir chapitre 5.2), vous pouvez lancer la sauvegarde avec le bouton Backup sur le CSATAI23U.

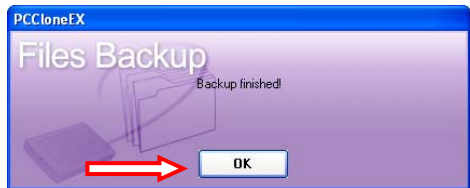
Lorsque vous appuyez sur le bouton, vous voyez s'afficher le message suivant :

Appuyez de nouveau sur le bouton Backup ou cliquez sur "Start" (démarrage) avec la souris. La procédure de Sauvegarde démarre.



Lorsque la sauvegarde est terminée, vous voyez s'afficher le message suivant :

Cliquez sur "OK" pour refermer le message.



**Remarque :** Après l'opération de sauvegarde, il est possible que vous voyiez un fichier journal indiquant « **Backup Failure** » (erreur dans la sauvegarde) avec une liste de fichiers. Ces fichiers sont dans la plupart des cas des fichiers actuellement utilisés par d'autres programmes.

Pour sauvegarder ces fichiers, vérifiez quels programmes utilisent ces fichiers et fermez-les avant de recommencer l'opération de sauvegarde.

**Remarque :** Pour plus de détails concernant le logiciel de sauvegarde, utilisez la fonction « **Help** » (aide) du logiciel ou consultez le « **Backup Software Manual** » sur le CD-ROM.

*Bon travail avec votre CSATAI23U*

**ITALIANO**

Conceptronic CSATAI23U  
**Guida d'installazione rapida**

**Vi ringraziamo per aver acquistato  
l'adattatore SATA / IDE a USB di Conceptronic**

Nella presente Guida per l'installazione dell'hardware troverete una spiegazione passo a passo per poter installare correttamente CSATAI23U di Conceptronic.

In caso di problemi, si consiglia di consultare il **sito di supporto** (collegandosi con la pagina [www.conceptronic.net](http://www.conceptronic.net) e facendo clic sull'opzione "Supporto", in cui è contenuto il banco dati delle FAQ (Domande più frequenti).

In caso di quesiti di altro tipo in merito al prodotto acquistato, per i quali il sito web non è in grado di offrire risposta, potete mettervi in contatto con noi via e-mail all'indirizzo: [support@conceptronic.net](mailto:support@conceptronic.net)

Per maggiori informazioni sui prodotti Conceptronic potete consultare la pagina web di Conceptronic: [www.conceptronic.net](http://www.conceptronic.net)

## **1. Introduzione**

Grazie all'adattatore Serial ATA / IDE a USB 2.0 è possibile trasformare facilmente qualsiasi disco rigido da 2.5" o 3.5" o un'unità CD/DVD-RW in una pratica unità esterna. Basta collegare il dispositivo Serial ATA o IDE all'adattatore e connetterlo a qualunque porta USB del computer. In questo modo potrete trasferire o realizzare backup di file dal computer verso l'hard drive e viceversa.

L'adattatore Serial ATA / IDE to USB è compatibile con tutti i dispositivi Serial ATA/IDE/ATAPI come ad esempio hard drive Serial ATA e IDE, CD ROM, CD-RW e DVD-RW.

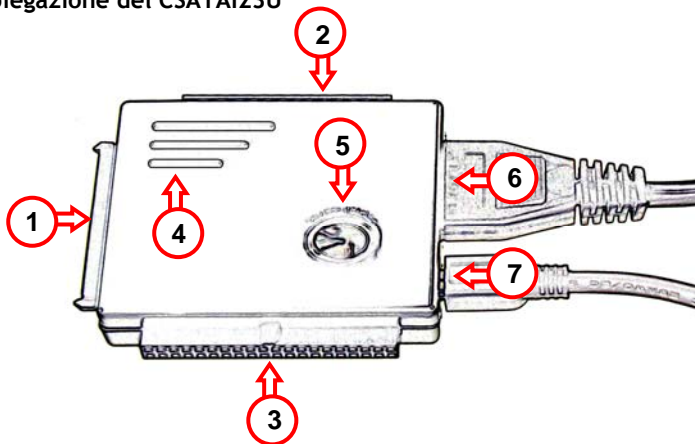
# ITALIANO

## 2. Contenuto della confezione

La confezione deve contenere i seguenti componenti:

- 1x Adattatore SATA / IDE to USB CSATAI23U
- 1x Cavo di alimentazione
- 1x Alimentatore di corrente per il CSATAI23U
- 1x Cavo USB (Mini-USB to USB)
- 1x Cavo Splitter (per unità disco rigido e CSATAI23U)
- 1x Guida d'installazione rapida
- 1x Prolunga IDE
- 1x CD-ROM del prodotto
- 1x Scheda di garanzia

## 3. Spiegazione del CSATAI23U



### Numero Spiegazione

1	Connettore SATA	Per collegarlo a un dispositivo SATA 2,5" o 3,5"
2	Connettore 2,5" IDE	Per collegarlo a un dispositivo IDE 2,5"
3	Connettore 3,5" IDE	Per collegarlo a un dispositivo IDE 3,5" o 5,25"
4	LED	LED Power, Activity e SATA
5	Pulsante di copia	(funziona solo in combinazione con il software accluso!)
6	Connettore Molex	Per alimentare il CSATAI23U
7	Connettore Mini-USB	Per collegarlo al PC

## ITALIANO

### 4. Come collegare il CSATAI23U

**Nota:** per esempi di connessione, consultare “l’Appendice A” alla fine del manuale.

A. Collegare il CSATAI23U al dispositivo di memoria:

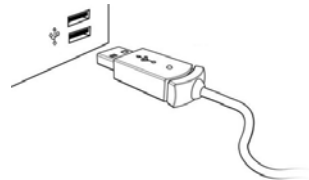
- Nel caso di dispositivi SATA 2.5” o 3.5”:
- Nel caso di dispositivi IDE 2.5”:
- Nel caso di dispositivi IDE 3.5” e 5.25”:

**Nota:** quando vengono collegati un dispositivo IDE 5.25” o uniti assieme uno IDE e un altro SATA, usare la prolunga IDE per il dispositivo IDE. Senza di essa non è possibile collegare correttamente entrambi i dispositivi.

B. Collegare l’alimentatore di corrente al CSATAI23U:

- Nel caso di dispositivi SATA e IDE 2.5”:
- Nel caso di dispositivi IDE 3.5” e 5.25”:

- C. Accendere l’alimentatore di corrente mediante l’apposito interruttore posto sul cavo.
- D. Collegare il cavo USB al CSATAI23U e a una porta USB disponibile del computer.
- E. Accendere il computer.



*Windows 2000 e XP riconosceranno automaticamente il dispositivo. Non è necessaria nessuna installazione di driver per far funzionare il CSATAI23U.*

**Nota:** quando viene collegata una nuova unità disco rigido, essa non appare in “Risorse del Computer”. Sarà necessario creare una partizione nell’unità disco rigido stessa prima che essa sia visibile. Per sapere come fare, si prega di consultare la “Partition Creation Manual” contenuta nel CD-ROM.

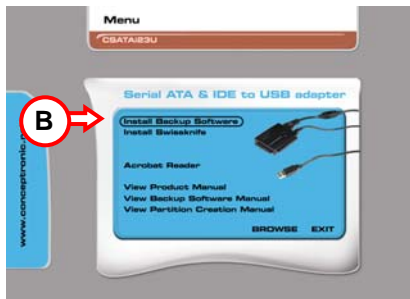
# ITALIANO

## 5. "Backup One Touch"

Il CSATAI23U possiede un pulsante "Backup One Touch" posto sulla parte superiore del dispositivo, grazie al quale è possibile realizzare automaticamente backup di documenti, immagini, musica, ecc.

### 5.1 Installazione del software per la realizzazione di backup

- A. Introdurre in CD-ROM nell'apposita unità. Il contenuto del CD-ROM dovrebbe apparire automaticamente sullo schermo; in caso contrario, aprire "Risorse del Computer" e fare doppio clic sull'unità del CD-ROM per aprire il menu di avvio automatico.



- B. Selezionare l'opzione "Install Backup Software" (Installa software per la realizzazione di backup) nel menu di avvio automatico.
- C. Apparirà la videata relativa alla configurazione. Fare clic su "Install" (Installa).
- D. Accettare il Contratto di licenza che apparirà sullo schermo, facendo clic su "Agree" (Accetto).
- E. Selezionare una cartella di destinazione per il software di backup o conservare quella proposta per default.

Se si desidera una scorciatoia verso il software nel desktop, accertarsi che l'apposita casella che appare sullo schermo sia stata selezionata.

- F. Fare clic su "Install" per installare il software nel computer.
- G. Una volta portata a termine l'installazione, fare clic su "OK".

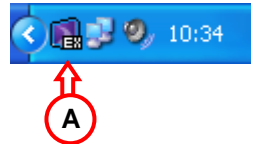
Il programma di configurazione assistita si chiuderà e il software per realizzare backup si aprirà automaticamente.

# ITALIANO

## 5.2 Configurazione del backup

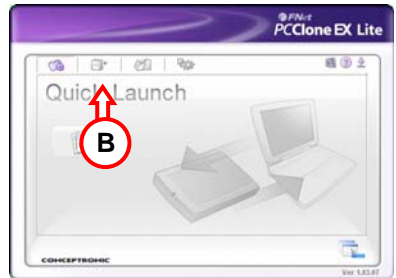
Prima di poter usare il pulsante di backup è necessario selezionare le cartelle delle quali realizzare il backup.

- A. Aprire la finestra relativa al software di backup, facendo doppio clic nell'icona che appare nel vassoio, o facendo clic con il pulsante destro del mouse sull'icona e selezionando "Show PCCloneEX".



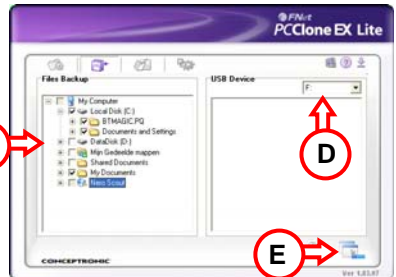
Apparirà la videata principale del software.

- B. Selezionare il pulsante "Files Backup" (Backup file).



Selezionare le cartelle desiderate nella finestra sulla sinistra del software.

- C. Selezionare l'unità di destinazione per realizzare il backup.



- D. Dopo aver selezionato le cartelle desiderate e l'unità di destinazione, è possibile minimizzare il programma grazie al pulsante "Minimize" (Minimizza).

## ITALIANO

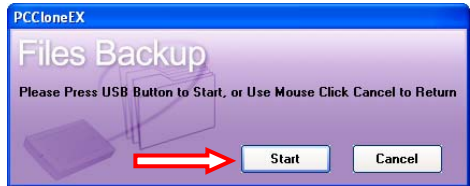
### 5.3 Inizio di un backup

Dopo aver configurato il software per realizzare backup (vedi capitolo 5.2), è possibile iniziare un backup per mezzo del pulsante di backup del CSATAI23U.

Una volta premuto il pulsante, apparirà il seguente messaggio:

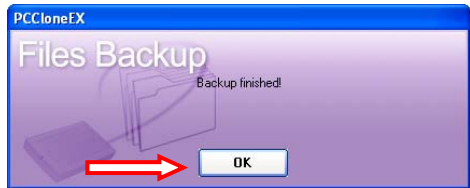
Premere di nuovo il pulsante di backup o fare clic su **“Start”** con il mouse.

La procedura di backup inizierà.



Una volta terminata tale procedura. Apparirà il seguente messaggio:

Fare clic su **“OK”** per chiudere il messaggio.



**Nota:** dopo la procedura di backup, potrebbe apparire un log file che mostrerà il messaggio **“Backup Failure”** (Backup non realizzato correttamente) con un elenco di file. Nella maggior parte dei casi, tali file sono usati in quel momento da altri programmi. Per realizzare il backup di tali file, verificare quali sono i programmi che li stanno usando, e chiuderli prima di iniziare di nuovo la procedura di backup.

**Nota:** per informazioni più dettagliate riguardo al software per realizzare backup, usare la funzione **“Help”** (Aiuto) del software o consultare il manuale **“Backup Software Manual”** nel CD-ROM.

*Ora potete usare il CSATAI23U !*

# PORTUGUÊS

## Conceptronic CSATAI23U Manual de Instalação Rápida

### Parabéns pela compra do Adaptador SATA e IDE para USB da Conceptronic.

O guia de instalação do hardware incluído explica passo-a-passo como utilizar o CSATAI23U da Conceptronic.

Se tiver algum problema, consulte o nosso **sítio de suporte** (vá a [www.conceptronic.net](http://www.conceptronic.net) e clique em "Suporte". Aí encontrará a secção de perguntas e respostas frequentes (F.A.Q.).

Se tiver alguma dúvida sobre o produto e não encontrar a resposta no nosso sítio web, consulte-nos por e-mail: [support@conceptronic.net](mailto:support@conceptronic.net)

Para mais informação sobre os produtos da Conceptronic visite o sítio web da Conceptronic: [www.conceptronic.net](http://www.conceptronic.net)

## 1. Introdução

Este adaptador ATA de Série e IDE para USB 2.0 transforma facilmente qualquer disco rígido de 2.5" ou 3.5" ou unidade de CD/DVD-RW numa cómoda unidade externa. Basta ligar o seu dispositivo ATA de Série ou IDE ao adaptador e ligá-lo a qualquer porta USB disponível no seu computador. Isto permite-lhe transferir ou fazer cópias de segurança do seu computador para o disco e vice-versa.

O adaptador ATA de Série e IDE para USB é compatível com todos os dispositivos ATA/IDE/ATAPI de série tais como ATA de Série e discos rígidos IDE, leitores de CD-ROM, CD-RW e DVD-RW.

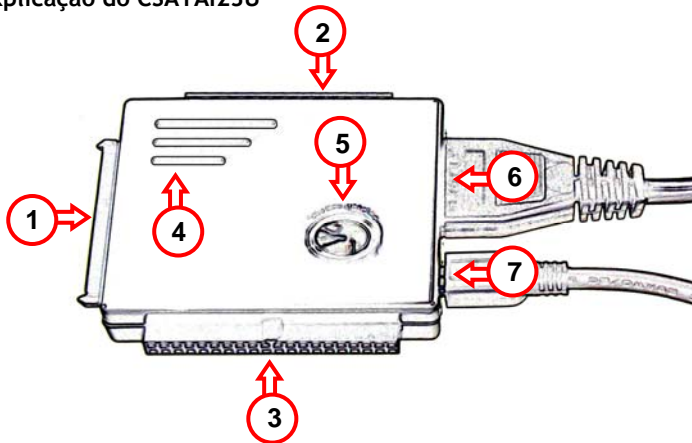
# PORTUGUÊS

## 2. Conteúdo da Embalagem

Devem existir os seguintes elementos na sua embalagem:

- 1x Adaptador CSATAI23U SATA e IDE para USB
- 1x fonte de alimentação para o CSATAI23U
- 1x Cabo de alimentação divisor (para HDD e CSATAI23U)
- 1x Cabo USB (Mini-USB para USB)
- 1x cabo de alimentação
- 1x CD-ROM do produto
- 1x Extensão IDE
- 1x Manual de Instalação Rápida
- 1x Cartão de garantia

## 3. Explicação do CSATAI23U



Número	Explicação	
1	Ficha SATA	Para ligar um dispositivo SATA de 2,5" ou 3,5"
2	Ficha IDE de 2,5"	Para ligar um dispositivo IDE de 2,5"
3	Ficha IDE de 3,5"	Para ligar um dispositivo IDE de 3,5" ou 5,25"
4	Indicadores LED	Luzes de Alimentação, Actividade e SATA
5	Botão de cópia	(Só funciona com o software incluído!)
6	Ficha de alimentação Molex	Para alimentar o CSATAI23U
7	Ficha Mini-USB	Para ligar ao seu PC

# PORTUGUÊS

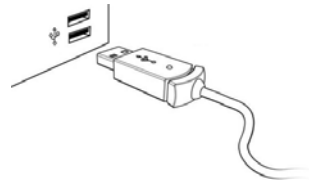
## 4. Ligar o CSATAI23U

**Nota:** Para ver os exemplos de ligação, consulte o “**Apêndice A**” no fim do manual.

- A. Ligue o CSATAI23U ao seu dispositivo de armazenamento:
- Para dispositivos SATA de 2,5” ou 3,5”: Use a ficha SATA (1)
  - Para dispositivos IDE de 2,5”: Use a ficha IDE de 2,5” (2)
  - Para dispositivos IDE de 3,5” e 5,25”: Use a ficha IDE de 3,5” (3)

**Nota:** Quando ligar um dispositivo IDE de 5.25” ou um dispositivo IDE e um SATA juntos, use o cabo de extensão IDE para o dispositivo IDE. Sem a extensão não pode ligar correctamente os dois dispositivos.

- B. Ligue a fonte de alimentação ao CSATAI23U:
- Para dispositivos SATA e IDE de 2,5”: Ligue a fonte de alimentação directamente ao CSATAI23U
  - Para dispositivos IDE de 3,5” e 5,25”: Use o divisor de alimentação para fornecer alimentação ao CSATAI23U e ao dispositivo IDE.
- C. Ligue a fonte de alimentação com a ficha de alimentação no cabo.
- D. Ligue o cabo USB ao CSATAI23U e a uma porta USB disponível do seu computador.
- E. Ligue o seu computador.



*O Windows 2000 e XP reconhecem automaticamente o dispositivo. Não é necessário instalar nenhum controlador para trabalhar com o CSATAI23U.*

**Nota:** Se ligar um HDD novo, este não aparece em “**My Computer**” (O Meu Computador). Primeiro tem de criar uma partição no HDD antes de o poder ver. Consulte o “**Partition Creation Manual**” (Manual de Criação de Partições) do CD-ROM para obter instruções.

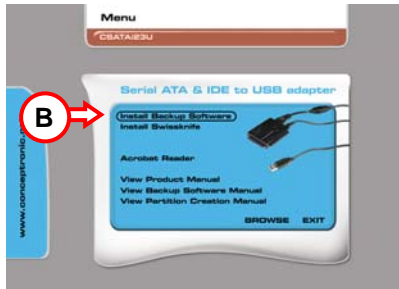
# PORTUGUÊS

## 5. "One Touch Backup"

O CSATAI23U tem um botão de "One Touch Backup" na parte de cima do dispositivo. Com este botão pode fazer automaticamente cópias de segurança dos seus documentos, imagens, música, etc.

### 5.1 Instalação do software de cópia de segurança

- A. Coloque o CD-ROM na sua unidade de CD-ROM. O Menu de Execução Automática deverá aparecer automaticamente. Se o menu de Execução automática não aparecer, vá a "My Computer" (O Meu Computador) e faça um duplo clique na unidade de CD-ROM para iniciar o menu de Execução Automática.



- B. Seleccione a opção "Install Backup Software" (Instalar Software de Cópia de Segurança) no menu de Execução Automática.  
C. A Janela de Configuração aparece. Faça clique em "Install" (Instalar).  
D. Aceite o Acordo de Licença que aparece clicando em "Agree" (Concordo).  
E. Seleccione a pasta de destino para o Software de Cópia de Segurança ou mantenha a pasta predefinida.

Se quiser um atalho para o software no seu ambiente de trabalho, certifique-se que a caixa de verificação que aparece no ecrã está seleccionada.

- F. Clique em "Install" (Instalar) para instalar o software de cópia de segurança no seu computador.  
G. Quando a instalação terminar clique em "OK".

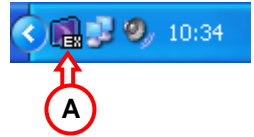
O Assistente de Configuração vai fechar e o software de cópia de segurança arranca automaticamente.

# PORTUGUÊS

## 5.2 Configurar a sua Cópia de Segurança

Antes de poder usar o botão Backup, tem de seleccionar as pastas de destino.

- A. Abra a janela do software de cópia de segurança fazendo um duplo clique no Ícone da Bandeja, ou clique com o botão direito do rato no Ícone da Bandeja e seleccione "Show PCCloneEX".

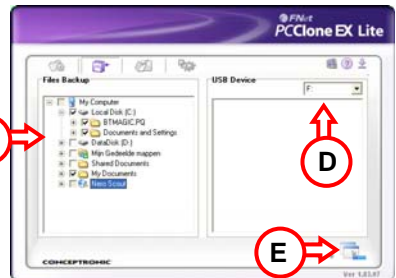


A janela principal do software aparece.

- B. Seleccione o botão "Files Backup" (Cópia de segurança de ficheiros).



- C. Seleccione as pastas na janela do explorador do software à esquerda.



- D. Seleccione a unidade de destino para as suas cópias de segurança.

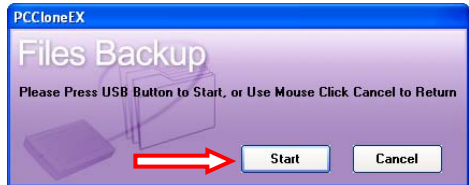
- E. Quando as pastas desejadas estiverem seleccionadas e a unidade de destino também, pode minimizar o programa com o botão "Minimize" (Minimizar).

# PORTUGUÊS

## 5.3 Fazer uma cópia de segurança

Depois de ter configurado o software de cópia de segurança (ver capítulo 5.2), pode começar a fazer uma cópia de segurança com o botão Backup do CSATAI23U. Quando carregar no botão aparece a seguinte mensagem:

Volte a carregar no botão Backup ou clique em “Start” (Começar) com o rato. O procedimento de Cópia de Segurança arranca.



Quando a cópia de segurança tiver terminado, aparece a seguinte mensagem:

Clique em “OK” para fechar a mensagem.



**Nota:** Depois de fazer a cópia de segurança, é possível que veja um Ficheiro de Registo que diga “**Backup Failure**” (Falha de Cópia de Segurança) com uma lista de ficheiros. Estes ficheiros são na maioria dos casos ficheiros que actualmente a ser utilizados por outros programas.

Para fazer a cópia de segurança destes ficheiros, verifique que programas os usam e feche-os antes de voltar a começar a fazer a cópia de segurança.

**Nota:** Para mais informações sobre o software de cópia de segurança, use a função “**Help**” (Ajuda) do software ou consulte o “**Backup Software Manual**” (Manual do Software de Cópia de Segurança) no CD-ROM.

*Divirta-se com o seu CSATAI23U !*

## Gyorstelepítési útmutató

**Köszönjük, hogy a Conceptronic SATA- és IDE  
– USB-adapterét választotta.**

A mellékelt hardvertelepítési útmutató lépésről-lépésre elmagyarázza, miként kell a Conceptronic CSATAI23U.

Ha problémával szembesül, azt tanácsoljuk, keresse fel **terméktámogató webhelyünket** (menjen a [www.conceptronic.net](http://www.conceptronic.net) webcímhez), majd kattintson a „Support”-ra. Itt pedig keresse meg a gyakran ismétlődő kérdések (GYIK) elnevezésű adatbázist.

Ha további kérdése volna a termékkel kapcsolatban és arra választ webhelyünkön nem talál, forduljon hozzánk e-mailben: [support@conceptronic.net](mailto:support@conceptronic.net)

A Conceptronic termékekkel kapcsolatos további tájékozódás végett keresse fel a Conceptronic webhelyét: [www.conceptronic.net](http://www.conceptronic.net)

### 1. Bemutató

A soros ATA- és IDE - USB 2.0 adapter rendkívül könnyen alakít át minden 2,5-colos vagy 3,5-colos merevlemezt vagy CD-/DVD-RW-meghajtót kényelmes külső meghajtóvá. Egyszerűen csak csatlakoztassa a soros ATA- vagy IDE-eszközt az adapterhez, majd dugaszolja be számítógépének valamelyik szabad USB-portjába. Ezáltal lehetővé válik, hogy számítógépének fájljait merevlemezre/merelemezről átvihesse, illetve azokról biztonsági másolat készülhessen.

A soros ATA- és IDE-USB-adapter kompatibilis minden soros ATA-/IDE-/ATAPI-eszközzel, például soros ATA és IDE merevlemez-meghajtó, CD ROM, CD-RW- és DVD-RW-lejátszó.

# MAGYAR

## 2. A csomag tartalma

A csomaghoz az alábbiak tartoznak:

1x CSATAI23U SATA- és IDE-USB-adapter

1x CSATAI23U tápegység

1x áramellátás-elosztó kábel (HDD-hez és CSATAI23U)

1x USB-kábel (mini-USB – USB)

1x hálózati kábel

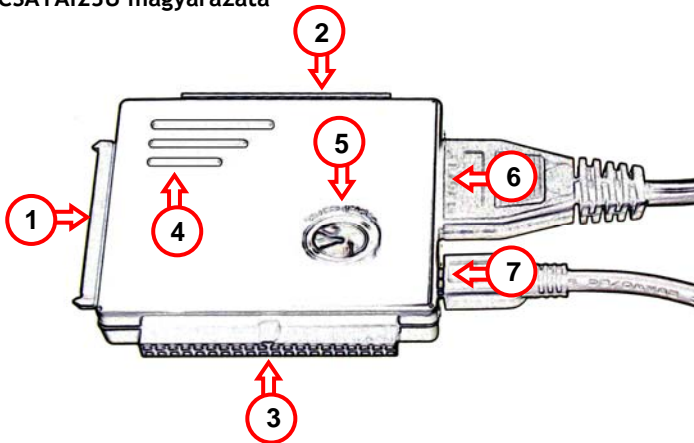
1x termékismertető CD-ROM

1x IDE hosszabbító kábel

1x gyorstelepítési útmutató

1x garanciakártya

## 3. A CSATAI23U magyarázata



Szám	Magyarázat	
1.	SATA csatlakozó	2,5-colos vagy 3,5-colos SATA-eszközt csatlakoztat
2.	2,5-colos IDE csatlakozó	2,5-colos IDE-eszközt csatlakoztat
3.	3,5-colos IDE csatlakozó	3,5-colos vagy 5,25-colos IDE-eszközt csatlakoztat
4.	LED-kijelzők	áramellátás, tevékenység és SATA LED-ek (csak a mellékelt programmal együtt működik!)
5.	Biztonságimásolat-készítő gomb	
6.	Molex hálózati csatlakozó	a CSATAI23U áramellátásának biztosításához
7.	Mini USB-csatlakozó	PC-hez történő csatlakoztatáshoz

# MAGYAR

## 4. A CSATAI23U csatlakoztatása

**Megjegyzés:** A csatlakoztatási lehetőségekkel kapcsolatban lásd az „A melléklet”-et a kézikönyv végén.

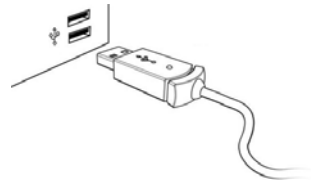
- A. Csatlakoztassa a CSATAI23U-t saját tárolóeszközhöz:
- 2,5-colos vagy 3,5-colos SATA-eszközöknél: Használja a SATA-csatlakozót (1)
  - 2,5-colos IDE-eszközöknél: Használja a 2,5-colos IDE-csatlakozót (2)
  - 3,5-colos vagy 5,25-colos IDE-eszközöknél: Használja a 3,5-colos IDE-csatlakozót (3)

**Megjegyzés:** 5,25-colos IDE-eszköznek vagy IDE- és SATA-eszköznek az együttes csatlakoztatásakor az IDE-eszközhöz az IDE hosszabbítókábelt használja. Hosszabbítókábel nélkül nem lehet mindkét eszközt megfelelően csatlakoztatni.

- B. Csatlakoztassa a tápegységet a CSATAI23U-hoz:

- SATA-eszközöknél és 2,5-colos IDE-eszközöknél: csatlakoztassa közvetlenül a CSATAI23U-hoz a tápegységet.
- 3,5-colos, valamint 5,25-colos IDE-eszközöknél: a CSATAI23U, valamint az IDE-eszköz számára történő áramellátás biztosításához használja az áramellátás-elosztót.

- C. Kapcsolja be a tápegységet a kábelben lévő főkapcsolóval.
- D. Csatlakoztassa az USB-kábelt a CSATAI23U-hoz és a számítógép valamelyik szabad USB-portjához.
- E. Kapcsolja be a számítógépet.



*A Windows 2000 és XP automatikusan felismeri az eszközt. A CSATAI23U üzemeltetéséhez nincs szükség semmilyen illesztőprogram telepítésére.*

**Megjegyzés:** Ha új HDD-t csatlakoztat, az nem jelenik meg a „My Computer” alatt. Ahhoz, hogy mindez láthatóvá váljék, előbb partíciót kell előállítania a HDD-n. Tekintse meg a „Partition Creation Manual” a CD-ROM-on.

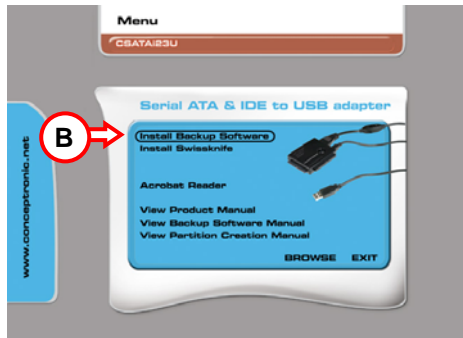
# MAGYAR

## 5. „Egygombos biztonságimásolat-készítés”

A CSATAI23U-nak a tetején van egy gomb, az „*egygombos biztonságimásolat-készítés*” céljára. Ennek a gombnak a segítségével automatikusan készíthet biztonsági másolatot saját okmányairól, felvételeiről, zenéről stb.

### 5.1 A biztonsági másolatot készítő program telepítése

A. Tegye be a CD-ROM-ot a CD-ROM-meghajtóba. Az autorunnak automatikusan meg kell jelennie. Ha az autorun menü nem jelenik meg, navigáljon a „**My Computer**”-hez, majd kattintson kétszer a CD-ROM-meghajtóra; ezzel elindul az autorun menü.



- B. Jelölje ki az autorun menüről az „Install Backup Software” opciót.
- C. Megjelenik a telepítőablak. Kattintson az „Install”-ra.
- D. Az „Agree”-re rákattintva fogadja el a megjelenő licenc-megállapodást.
- E. Válasszon egy célmappát a biztonsági másolatokat készítő programhoz, vagy tartsa meg azt alapértelmezettként.

Ha egy a programhoz kapcsolódó parancsikonra van szüksége az asztalon, ügyeljen arra is, hogy a képernyőn a megfelelő jelölőnégyzet ki legyen pipálva.

- F. A biztonsági másolatokat készítő programnak a számítógépen történő telepítéséhez kattintson az „Install”-ra.
- G. Amikor a telepítés befejeződött, kattintson az „OK”-ra.

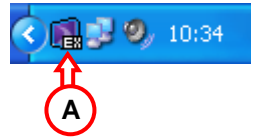
A telepítővarázsló ezzel bezárul és a biztonsági másolatokat készítő program automatikusan elindul.

# MAGYAR

## 5.2 A Backup konfigurálása

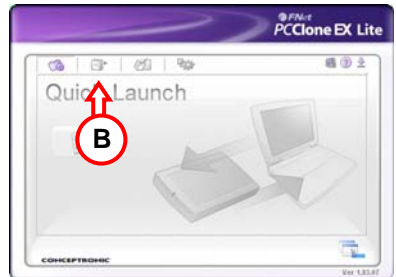
Mielőtt a Backup gombot használhatná, biztonsági másolatok készítéséhez ki kell választania a mappákat.

- A. A tálcákonra kétszer kattintva, vagy az egér jobb oldali gombjával a tálcákonra kattintva nyissa meg a Backup program ablakát, majd jelölje ki a „Show PCCloneEX”-et.

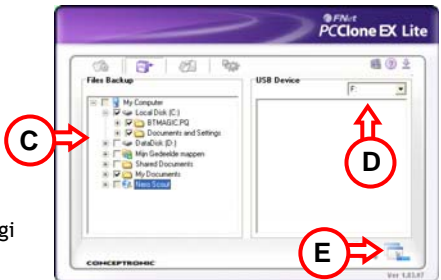


Megjelenik a program főablaka.

- B. Jelölje ki a „Files Backup” gombot.



- C. Jelölje ki a mappákat a program bal oldali intézőablakában.



- D. Jelölje ki a célmeghajtót a biztonsági másolat készítéséhez.

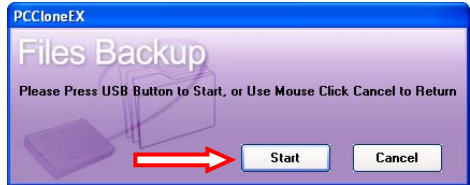
- E. Ha a kívánt mappákat, valamint a célmeghajtót egyaránt kiválasztotta, a programot a „Minimize” gomb segítségével minimalizálhatja.

# MAGYAR

## 5.3 Biztonsági másolat készítése

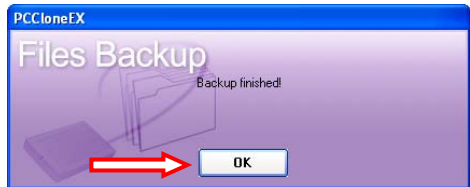
Ha a biztonsági másolatot készítő programot már konfigurálta (lásd az 5.2. fejezetet), a biztonsági másolat készítését a Backup gomb segítségével lehet a CSATAI23U-un inicializálni. Amikor a gombot lenyomta, az alábbi üzenet jelenik meg:

Nyomja le ismét a Backup gombot vagy kattintson az egerrel a **Start**-ra. Ezzel elindul a biztonságmásolat-készítési eljárás.



Amikor a biztonsági másolat készítése befejeződött, az alábbi üzenet jelenik meg:

Az üzenet bezárásához kattintson az „OK”-ra.



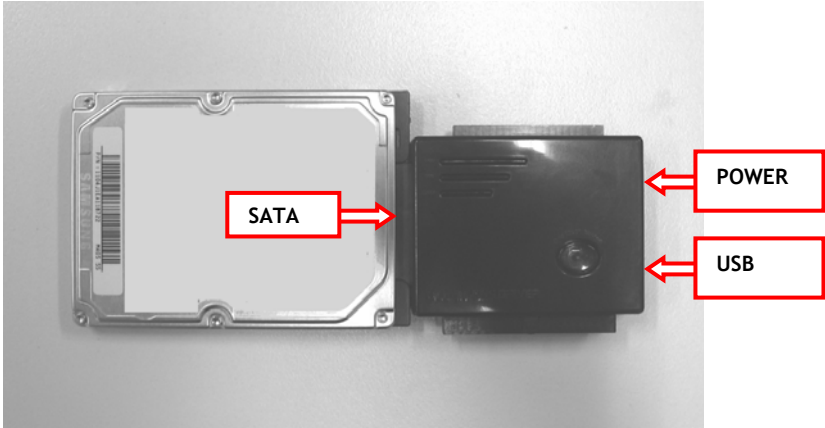
**Megjegyzés:** A biztonsági másolatok elkészítését követően arra is lehetőség nyílik, hogy – a fájlok listájával együtt – megtekintse a „**Backup Failure**”-t feltüntető naplófájlt. Ezeket a fájlokat a legtöbb esetben éppen más programok használják. Ahhoz, hogy ezekről a fájlokról biztonsági másolatot készíthessen, ellenőrizze, mely programok használják ezeket a fájlokat, majd – mielőtt ismét inicializálná a biztonságmásolat-készítési eljárást – zárja be a programokat.

**Megjegyzés:** A biztonsági másolatot készítő programmal kapcsolatos, részletesebb adatok megtekintése érdekében használhatja a szoftver „**Help**” funkcióját, illetve megtekintheti a „**Backup Software Manual**”-t is a CD-ROM-on.

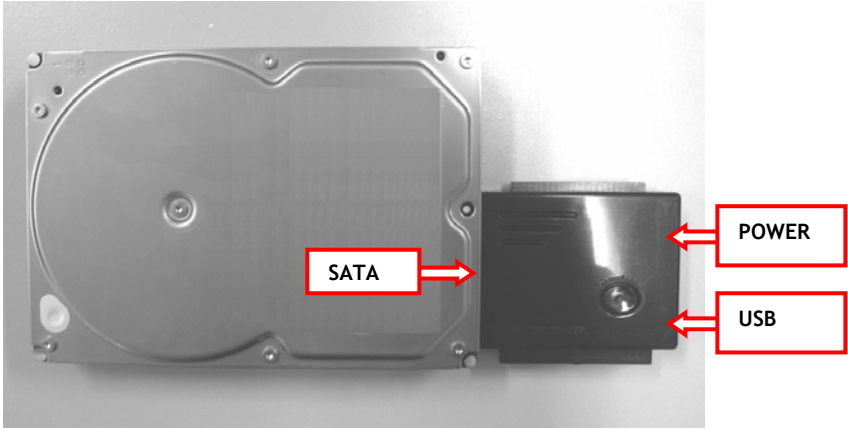
*Kívánjuk, kellemesen töltse el idejét, amikor a CSATAI23U-t használja!*

# APPENDIX A. Device Connections.

## 1. 2.5" SATA Device Connection

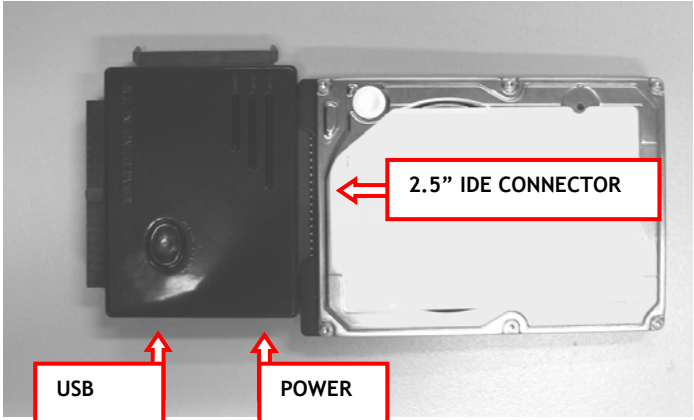


## 2. 3.5" SATA Device Connection

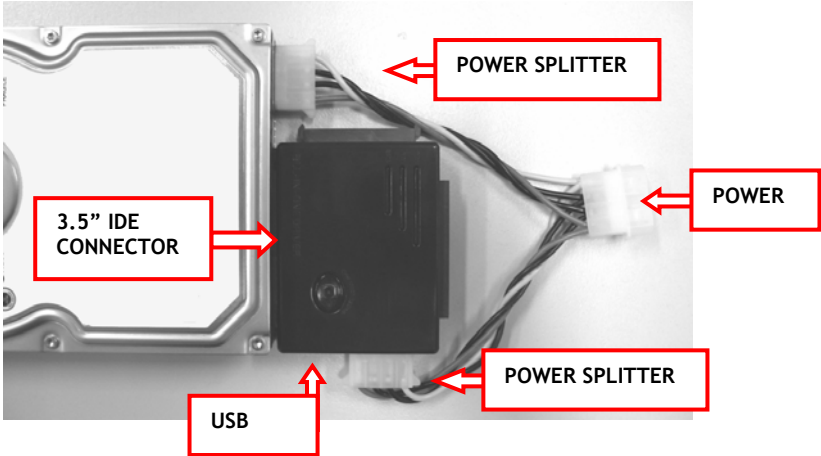


# APPENDIX A. Device Connections.

## 3. 2.5" IDE Device Connection



## 4. 3.5" IDE Device Connection





## DECLARATION OF CE CONFORMITY

**The manufacturer**                    **Conceptronic**  
Address                                    Databankweg 7  
    3821 AL Amersfoort, the Netherlands

### Hereby declares that the product

Type                                        SATA & IDE TO USB 2.0 ADAPTER  
Product                                    CSATAI23U

### Complies with following directives:

- 89/336/EEC EMC directive:  
Electromagnetic Compatibility
- 73/23/EEC Low Voltage Directive:  
Electrical equipment designed for use within certain voltage limits

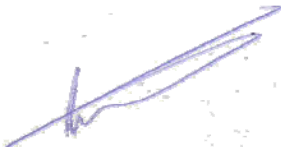
### The following standards were consulted to assess conformity:

- EN55022/9.98 Class B
- EN55024/9.98
- EN 50081-1/1994
- EN 61000-3-2/3/4/1995
- EN 50082-1/1994
- EN 60950/1995

The symbols conform that this product conforms to the above named standards and regulations.

**CE**

Place and date of issue: Amersfoort, May 2, 2006



Herman Looijen, Product Marketing Manager