

NEDERLANDS

Conceptronic CSATA2EXi
Snelstart handleiding

**Hartelijk gefeliciteerd met de aanschaf van uw
Conceptronic eSATA PCI-Express Controller kaart.**

In de bijgaande Snelstart handleiding wordt stap voor stap uitgelegd hoe u de Conceptronic eSATA PCI-Express Controller kaart kunt installeren.

In geval van problemen adviseren wij u onze **support-site** te bezoeken (ga naar: www.conceptronic.net en klik op 'Support'). Hier vindt u een database met veelgestelde vragen waar u waarschijnlijk de oplossing voor uw probleem kunt vinden.

Heeft u andere vragen over uw product die u niet op de website kunt vinden, neem dan contact met ons op via e-mail: support@conceptronic.net.

Voor meer informatie over Conceptronic producten kunt u terecht op de Conceptronic website: www.conceptronic.net.

De software configuratie beschreven in deze handleiding kan afwijken op uw computer. Dit is afhankelijk van het besturingssysteem dat u gebruikt.

1. Pakket Inhoud

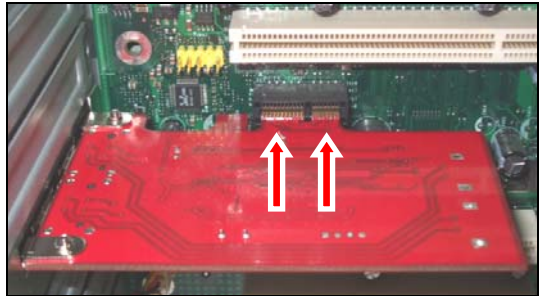
De volgende onderdelen dienen aanwezig te zijn in de verpakking van de Conceptronic eSATA PCI-Express Controller kaart:

- Conceptronic eSATA PCI-Express Controller kaart
- Deze meertalige Snelstart handleiding
- Stuurprogramma CD-ROM

NEDERLANDS

2. Hardware installatie

- A. Schakel uw computer uit en ontkoppel de spanningskabel aan de achterzijde.
- B. Open de kap van uw computer door de schroeven aan de achterzijde te verwijderen.
- C. Zoek een leeg PCI-Express slot in uw computer en verwijder het bijhorende beschermplaatje uit de computerkast.
- D. Plaats de CSATA2EXi Controller kaart in het vrije PCI-Express slot.



- E. Zet de CSATA2EXi Controller kaart met een schroevendraaier vast aan de binnenzijde van de computer.



NEDERLANDS

3. Pre-Windows Stuurprogramma Installatie

Wanneer u de CSATA2EXi Controller kaart gaat gebruiken om uw Windows besturingssysteem te starten dient u een nieuwe installatie van Windows uit te voeren op de harde schijf die met de CSATA2EXi verbonden is. Tijdens deze installatie dient u een pre-install stuurprogramma te installeren voor de correcte werking van de CSATA2EXi Controller kaart.

Let op: Als het Windows besturingssysteem op een andere harde schijf staat en u de CSATA2EXi Controller kaart gebruikt voor een extra harde schijf kunt u dit hoofdstuk overslaan en doorgaan bij hoofdstuk 4.

U dient het pre-install stuurprogramma eerst op een 3,5" diskette of een USB-Flashdrive te zetten voordat u begint met een nieuwe Windows installatie.

Let op: De setup van Windows 2000 en XP ondersteunen het gebruik van een USB-Flashdrive tijdens de installatie niet! Voor Windows 2000 en XP kunt u alleen de 3,5" diskette optie gebruiken voor het pre-install stuurprogramma.

3.1 De Stuurprogramma Diskette / Flashdrive voorbereiden

- A. Plaats de CD-ROM in uw CD-ROM speler. Het Autorun Menu zal automatisch verschijnen. Als het Autorun Menu niet getoond wordt, ga dan naar "**Mijn Computer**" en dubbelklik op de CD-ROM speler om het Autorun Menu te starten.
- B. Klik in het menu op "**Browse**". Er zal een verkenner scherm geopend worden die de inhoud van de CD-ROM zal tonen.
- C. Open de map "**Drivers**" door op deze map te dubbelklikken.
- D. Open de map "**Win2K_XP_Vista**" door op deze map te dubbelklikken.
- E. Selecteer de map die overeenkomt met uw besturingssysteem: "**Floppy-32Bit**" voor een 32-Bits versie van Windows (meest gebruikte versie van Windows 2000, XP en Vista), of "**Floppy-64Bit**" voor een 64-Bits versie van Windows.
- F. Kopieer de inhoud van de geselecteerde map naar een lege 3,5" diskette of naar een USB-Flashdrive als u Windows Vista gaat installeren.

Wanneer het kopieerproces is voltooid, is de voorbereiding voor de nieuwe installatie gereed. U kunt nu starten met de (nieuwe) Windows installatie op uw computer.

NEDERLANDS

3.2 Pre-install Windows 2000/XP

- A. Herstart de computer en plaats de Windows Installatie CD in uw CD-ROM speler.
- B. Plaats de pre-install stuurprogramma diskette in uw diskette station.
- C. Wanneer onderstaande melding getoond wordt drukt u op “F6” om de stuurprogramma diskette te specificeren.

Press F6 if you need to install a third party SCSI or RAID driver...

- D. Volg de scherm instructies van de Windows setup om het stuurprogramma te installeren en door te gaan met de Windows installatie.

Let op: Wanneer de installatie van Windows is voltooid, dient u tevens het stuurprogramma via het CD-ROM menu te installeren. Wij adviseren om dit als eerste te doen voordat u verder gaat met het installeren van overige stuurprogramma's en applicaties. De installatie van het stuurprogramma is beschreven in hoofdstuk 4.

3.3 Pre-install Windows Vista

- A. Herstart de computer en plaats de Windows Installatie CD in uw CD-ROM speler.
- B. Volg de Setup Wizard tot u de locatie voor de Windows Vista installatie kunt kiezen.



- C. Klik op de knop “Load Driver”.
- D. Plaats de diskette met het pre-install stuurprogramma in het diskette station of plaats de geprepareerde USB-Flashdrive in een vrije USB Poort en klik op “OK”.
- E. Volg de scherm instructies van de Windows setup om het stuurprogramma te installeren en door te gaan met de Windows installatie.

Let op: Wanneer de installatie van Windows is voltooid, dient u tevens het stuurprogramma via het CD-ROM menu te installeren. Wij adviseren om dit als eerste te doen voordat u verder gaat met het installeren van overige stuurprogramma's en applicaties. De installatie van het stuurprogramma is beschreven in hoofdstuk 4.

NEDERLANDS

4. Windows Stuurprogramma Installatie

Voordat u gebruik kunt maken van de CSATA2EXi Controller kaart dient u de stuurprogramma's te installeren op uw computer. Deze stuurprogramma's kunt u vinden op de meegeleverde CD-ROM.

- A. Als Windows is opgestart zal de "Nieuwe Hardware Wizard" getoond worden. Klik op "Annuleren" om de "Nieuwe Hardware Wizard" te sluiten.
- B. Plaats de CD-ROM in uw CD-ROM speler. Het Autorun Menu zal automatisch verschijnen. Als het Autorun Menu niet getoond wordt, ga dan naar "Mijn Computer" en dubbelklik op de CD-ROM speler om het Autorun Menu te starten.



- C. Selecteer de optie "Install Drivers & Software" in het Autorun menu.
- D. De Setup Wizard zal gestart worden. Klik op "Next" om door te gaan.
- E. Selecteer de optie "JMicron SCSI Driver" en klik op "Next" om door te gaan.
- F. Klik op "Install" om de stuurprogramma's en de RAID software voor de Conceptronic CSATA2EXi Controller kaart op uw computer te installeren.
- G. Klik, wanneer de Setup Wizard gereed is, op "Yes, I want to restart my computer now" en klik op "Finish" om de Setup Wizard te sluiten.

NEDERLANDS

5. De CSATA2EXi Controller kaart gebruiken

De CSATA2EXi Controller kaart is voorzien van 2 eSATA aansluitingen. Deze eSATA aansluitingen kunt u gebruiken om externe eSATA behuizingen aan te sluiten, zoals de Conceptronic CHD3UES.

De CSATA2EXi heeft “Hot-Plug” ondersteuning, wat betekent dat u de externe eSATA schijven direct kunt aansluiten op de kaart zonder dat u uw computer opnieuw dient op te starten. De schijven zullen direct bruikbaar zijn.

Let op: Als u nieuwe schijven aansluit op de CSATA2EXi Controller kaart, is het mogelijk dat deze niet getoond worden in “Deze Computer”. In dat geval is er nog geen partitie aangemaakt op de aangesloten schijf. Zie **Hoofdstuk 7** voor instructies hoe u uw schijf kunt formatteren.

6. J-Micron RAID Configurer

Tijdens de installatie van het stuurprogramma voor de CSATA2EXi Controller kaart is de J-Micron RAID Configurer geïnstalleerd. Met deze software kunt u een softwarematige RAID Configuratie aanmaken op 2 aangesloten eSATA schijven.

Let op: Voor het aanmaken van een RAID configuratie dient u 2 eSATA schijven te hebben.

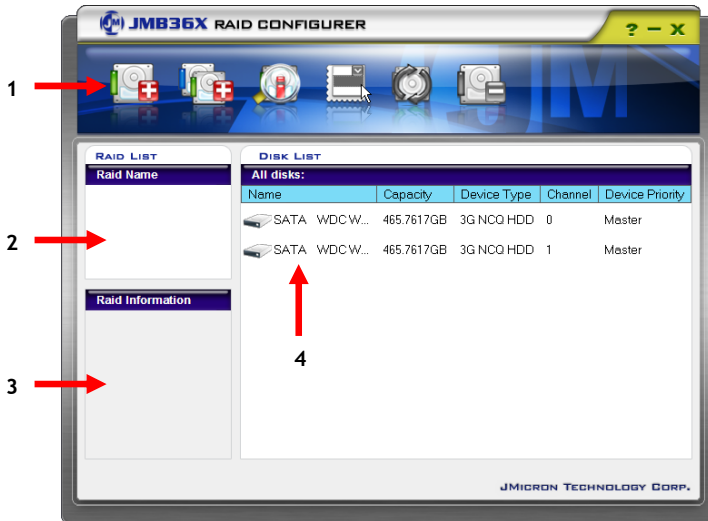
Let op: Als u uw eSATA schijven onafhankelijk van elkaar wilt gebruiken, of als u maar 1 eSATA schijf heeft, hoeft u geen gebruik te maken van de RAID Configurer. U kunt dan ook dit hoofdstuk overslaan.

Let op: Het is mogelijk om een RAID configuratie te maken via de BIOS van de CSATA2EXi, welke tijdens het opstarten getoond zal worden, echter adviseren wij om de J-Micron RAID Configurer software te gebruiken in plaats van de BIOS functie.

NEDERLANDS

6.1 Korte uitleg van de J-Micron Raid Configurer

Start de J-Micron RAID Configurer via het Start Menu.
Het volgende scherm zal getoond worden:



In dit scherm worden de volgende onderdelen getoond:

1. Maak een RAID configuratie met 2 nieuwe schijven
2. Toont (eventueel) aangemaakte RAID configuraties.
3. Toont de RAID informatie van de geselecteerde RAID configuratie.
4. Toont aangesloten schijven op de CSATA2EXi Controller kaart.

NEDERLANDS

6.2 Een RAID configuratie maken met 2 nieuwe schijven.

A. Klik op knop 1 in het hoofdscherm van de RAID Configuratie applicatie.

De RAID Wizard zal getoond worden. Klik op “Next” om door te gaan.



B. Geef een naam voor uw RAID configuratie en stel de RAID configuratie in die uw wilt gebruiken.

De volgende 3 opties zijn mogelijk: “RAID 0”, “RAID 1”, en “JBOD”.

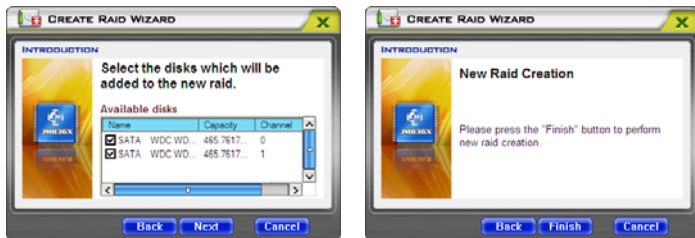
RAID 0 = Maakt Data Striping mogelijk (Maximale performance).

RAID 1 = Maakt Data Mirroring over beide schijven mogelijk (Maximale backup veiligheid).

JBOD = Beide schijven worden lineair gekoppeld om 1 volume te creëren.

Klik op “Next” om door te gaan.

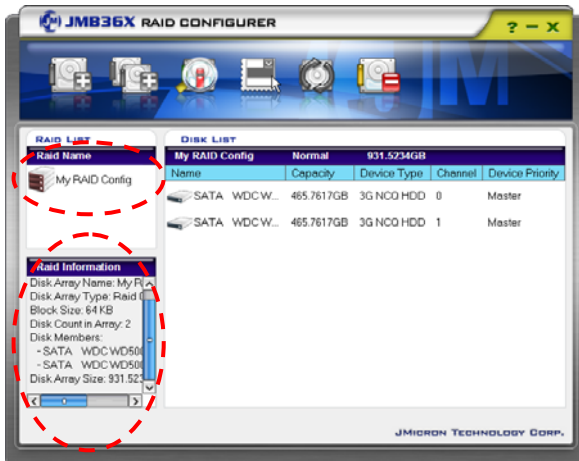
C. Selecteer de schijven die deel uit gaan maken van de ingestelde RAID configuratie. Klik vervolgens op “Next” om door te gaan.



NEDERLANDS

D. Klik op “Finish” om de ingestelde RAID configuratie aan te maken.

Als de RAID configuratie is aangemaakt zal dit getoond worden in het hoofdscherm van de RAID configuratie software:



De aangemaakte RAID configuratie is nu gereed, maar dient wel eerst gepartitioneerd en geformatteerd te worden voordat deze gebruikt kan worden. Zie **Hoofdstuk 7** hoe u de schijf kunt partitioneren en formatteren.

RAID-0 Info:

Als u een RAID-0 (Striping) configuratie heeft gemaakt, dient u **ALTIJD** beide schijven aan te sluiten op de PCI-Express Controller kaart, anders zal uw gemaakte RAID configuratie niet beschikbaar zijn.

RAID-1 Info:

Als u een RAID-1 (Mirror) configuratie heeft gemaakt, dient u **EERST** beide schijven aan te sluiten op de PCI-Express Controller kaart, voordat u de kaart in uw notebook plaatst. Als u de schijven na elkaar aansluit, zal de software de schijven opnieuw moeten synchroniseren, wat enige tijd kan duren (afhankelijk van de grootte van de schijven).

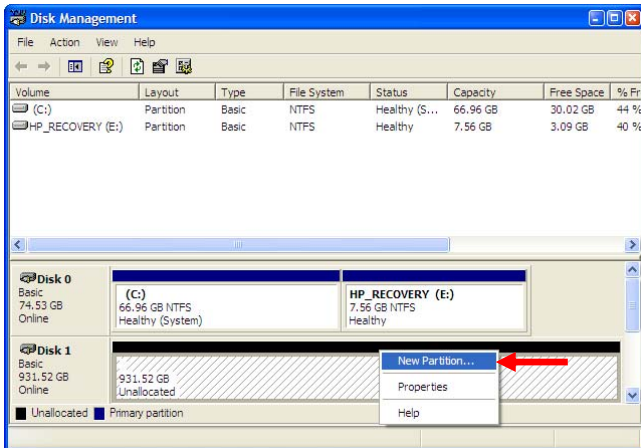
NEDERLANDS

7. Een partitie aanmaken en formatteren

Om een partitie te maken en/of te formatteren kunt u de standaard Windows applicatie gebruiken.

Let op: Het partitioneren of formatteren van een harde schijf zal alle bestaande data op de schijf verwijderen!

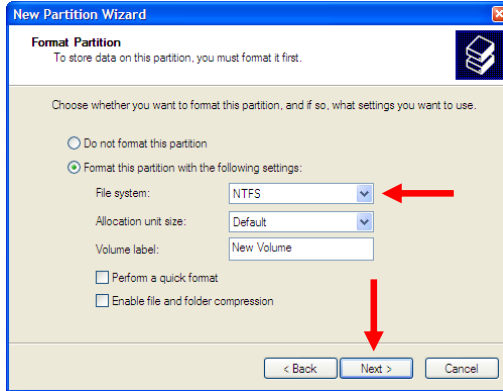
- A. Klik op “Start”, “Uitvoeren”, geef het commando “diskmgmt.msc” en kies “OK”.
- B. Selecteer de externe harde schijf en klik met de rechtermuisknop. Indien er al een partitie aanwezig is die u wilt verwijderen, kies “Partitie Verwijderen”. Kies voor het maken van een nieuwe partitie voor de optie “Nieuwe Partitie...”.



(**Let op:** Het voorbeeld hierboven toont een aangemaakte RAID-0 schijf)

- C. De “Wizard Nieuwe Partitie” zal verschijnen. Klik op “Volgende”.
- D. Kies bij het aanmaken voor “Primaire Partitie” en klik op “Volgende”.
- E. Geef een grootte aan voor de nieuwe partitie. Standaard staat deze op maximaal. Klik op “Volgende”.
- F. U kunt een stationsletter toewijzen. Standaard wordt de eerst beschikbare stationsletter gebruikt. Klik op “Volgende”.

NEDERLANDS



- G. Controleer of het bestandssysteem op “NTFS” staat. Daarnaast kunt u een volumenaam toewijzen aan de schijf en kiezen voor snel formatteren. Klik op “Volgende” om door te gaan.

Let op: Partities groter dan 32GB kunnen alleen met het NTFS bestandssysteem geformatteerd worden als u Windows Schijfbeheer gebruikt!

- H. U krijgt een samenvatting van de gemaakte opdrachten. Door op “Voltooien” te klikken worden de gemaakte opdrachten uitgevoerd en is de harde schijf klaar voor gebruik.

De harde schijf is nu klaar voor gebruik.

***Veel plezier met het gebruik van uw
eSATA PCI-Express Controller Kaart!***

Declaration of CE Conformity

The manufacturer 2L International BV

Address Databankweg 7
3821 AL Amersfoort, the Netherlands

Hereby declares that the product


Type eSATA 2 PORTS PCI EXPRESS CARD
Product CSATA2EXI
Brandname Conceptronic

Complies with following directives:

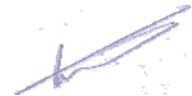
- 2004/108/EEC EMC directive:
Electromagnetic Compatibility
- 73/23/EEC Low Voltage Directive:
Electrical equipment designed for use within certain voltage limits

The following standards were consulted to assess conformity:

- EN55022/9.98 Class B
- EN55024/9.98
- EN 61000-3-2/3/4/1995
- EN 55024/1998
- EN 60950/1995

 The symbol confirms that this product conforms to the above named standards and regulations.

Place and date of issue: Amersfoort, 10/01/2008 (dd/mm/yyyy)



Herman Looijen, Product Marketing Manager

Conceptronic CSATA2EXi
Quick Installation Guide

**Congratulations on the purchase of your
Conceptronic eSATA PCI-Express Controller Card.**

This Quick Installation Guide gives you a step-by-step explanation of how to install the Conceptronic eSATA PCI-Express Controller Card.

When problems occur, we advise you to go to our **support-site** (go to www.conceptronic.net and click 'Support'). Here you will find the Frequently Asked Questions Database.

When you have other questions about your product and you cannot find it at our website, contact us by e-mail: support@conceptronic.net

For more information about Conceptronic products, please visit the Conceptronic Web Site: www.conceptronic.net

The Software installation as described below may be slightly different from the installation on your computer. This depends on the Windows version you are using.

1. Package Contents

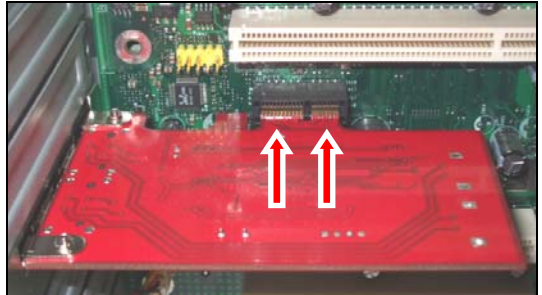
The following items are present in the package of the Conceptronic eSATA PCI-Express Controller Card:

- Conceptronic eSATA PCI-Express Controller Card
- Multi Language Quick Installation Guide
- Driver CD-ROM

ENGLISH

2. Hardware installation

- A. Turn off your computer and disconnect the power cable from the back of the computer.
- B. Open the cover of your computer by removing the screws on the back of the computer.
- C. Find a free PCI-Express slot in your computer and remove the corresponding back plate.
- D. Insert the CSATA2EXi Controller Card gently in the free PCI-Express slot.



- E. Fasten the CSATA2EXi Controller Card in the back plate of the computer with a screw and screwdriver.



ENGLISH

3. Pre-Windows Driver Installation

When you want to use the CSATA2EXi Controller Card for booting your Windows System, you need to install Windows on the Harddisk while it is connected to the CSATA2EXi. During this installation, you need to provide the pre-install driver for a correct function of the CSATA2EXi Controller Card.

Note: If you are running Windows from another hard disk and use this SATA controller for extra hard disks, you can skip this chapter and continue to chapter 4.

You need to prepare the pre-install driver on a 3.5" Floppy Disk or USB-Flashdrive before you begin the new Windows installation.

Note: The setup of Windows 2000 and XP does **not** support the use of an USB-Flashdrive during the installation. For Windows 2000 and XP, you can only prepare a 3,5" Floppy Disk.

3.1 Prepare Driver Disk / Flashdrive

- A. Insert the CD-ROM in your CD-ROM Drive. The Autorun should appear automatically. If the Autorun menu does not appear, navigate to **"My Computer"** and double-click on the CD-ROM drive to start the Autorun menu.
- B. Click the **"Browse"** option in the Menu. An explorer window will appear, showing you the contents of the CD-ROM.
- C. Open the folder **"Drivers"** by double-clicking on the folder.
- D. Open the folder **"Win2K_XP_Vista"** by double-clicking on the folder.
- E. Select the folder which corresponds with your operating system: **"Floppy-32Bit"** for a 32-Bits version of Windows (most-used edition of Windows 2000, XP and Vista), or **"Floppy-64Bit"** for 64-Bits Windows.
- F. Copy the contents of the selected folder to an empty 3.5" Floppy Disk or to an USB-Flashdrive if you are installing Windows Vista.

When the copy process is complete, the preparation for the new installation is ready. Now you can start with the Windows installation on your computer.

ENGLISH

3.2 Pre-install Windows 2000/XP

- A. Reboot the computer and insert the Windows Installation CD-ROM in your CD-ROM drive.
- B. Insert the pre-install Driver Disk in the Floppy drive.
- C. When the message below appears, press “F6” to specify the Driver Disk.

Press F6 if you need to install a third party SCSI or RAID driver...

- D. Follow the onscreen instructions for installing the driver and continue the Windows installation.

Note: When Windows is installed on your computer, you need to install the driver through the CD-ROM menu. It is advised to do this as first installation before you proceed with the installation of other drivers and software. The installation of the driver is described in chapter 4.

3.3 Pre-install Windows Vista

- A. Reboot the computer and insert the Windows Installation CD-ROM in your CD-ROM drive.

Follow the Windows Vista Setup Wizard until you can select the location for Windows Vista.



- B. Click the button “Load Driver”.
- C. Insert the pre-install Driver Disk in the Floppy drive or connect the pre-install USB-Flashdrive to a free USB Port and click “OK”.
- D. Follow the onscreen instructions for installing the driver and continue the Windows installation.

Note: When Windows is installed on your computer, you need to install the driver through the CD-ROM menu. It is advised to do this as first installation before you proceed with the installation of other drivers and software. The installation of the driver is described in chapter 4.

ENGLISH

4. Windows Driver Installation

Before you can use the CSATA2EXi Controller Card, you need to install the drivers. These drivers can be found on the CD-ROM included in your CSATA2EXi package.

- A. When Window starts, a “**New Hardware Wizard**” will appear. Click “**Cancel**” to abort the “**New Hardware Wizard**”.
- B. Insert the CD-ROM in your CD-ROM Drive. The Autorun should appear automatically. If the Autorun menu does not appear, navigate to “**My Computer**” and double-click on the CD-ROM drive to start the Autorun menu.



- C. Select the option “**Install Drivers & Software**” in the Autorun menu.
- D. The Setup Wizard will be started. Click “**Next**” to continue.
- E. Select the option “**JMicron SCSI Driver**” and click “**Next**” to continue.
- F. Click “**Install**” to install the drivers and RAID software for the Conceptronic CSATA2EXi Controller Card on your computer.
- G. When the Setup Wizard is completed, select “**Yes, I want to restart my computer now**” and click “**Finish**” to exit the Setup Wizard.

ENGLISH

5. Using the CSATA2EXi Controller Card

The CSATA2EXi Controller Card has 2 eSATA connections. These eSATA connections can be used to connect eSATA enclosures, like the Conceptronic CHD3UES.

The CSATA2EXi has “Hot-Plug” support, which means that you can connect external eSATA disks directly to the CSATA2EXi without restarting your computer. The disks will be directly functional.

Note: When you connect a new eSATA disk to the CSATA2EXi Controller card, it is possible that the hard disk is not shown in “My Computer”. In that situation, there is no partition created on the hard disk. See **Chapter 7** for instructions how to format your new hard disk.

6. J-Micron RAID Configurer

During the installation of the drivers, the J-Micron RAID Configurer is also installed on your computer. With this software, you can create a software based RAID configuration of 2 connected eSATA hard disks.

Note: To create a RAID configuration, you need 2 eSATA hard disks.

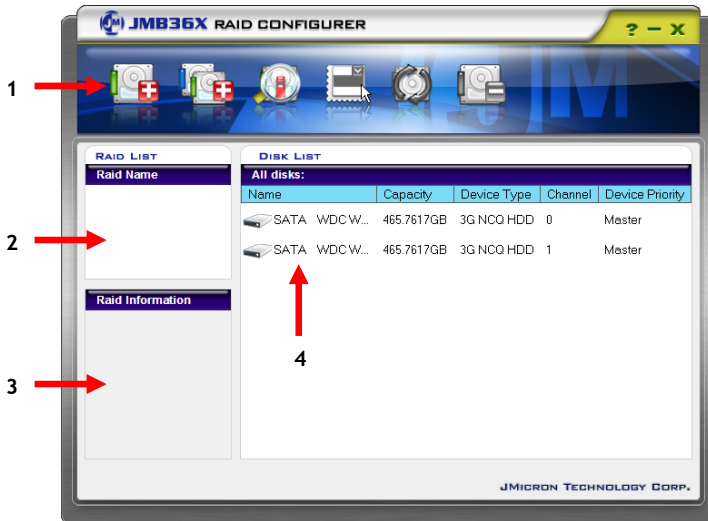
Note: If you want to use your eSATA hard disks independently, or when you only have 1 eSATA hard disk, you do not need to use this software. You can skip this chapter.

Note: It is also possible to create a RAID configuration through the BIOS of the CSATA2EXi, which will be shown on your screen during boot, but it is advised to use the J-Micron RAID Configurer software instead of the BIOS function.

ENGLISH

6.1 Overview of the J-Micron Raid Configurer

Start the J-Micron RAID Configurer through the Start Menu. The program window will be shown on your screen:



In this window, the following information will be shown:

1. Create a new RAID configuration with 2 new eSATA hard disks.
2. Shows the created RAID configuration (if available).
3. Shows the RAID information of the selected RAID configuration.
4. Shows the connected eSATA hard disks to the CSATA2EXi Controller card.

ENGLISH

6.2 Create a RAID configuration with 2 new eSATA hard disks

A. Click Button 1 in the main window of the RAID Configuration software.

The RAID Wizard will be shown. Click “Next” to continue.



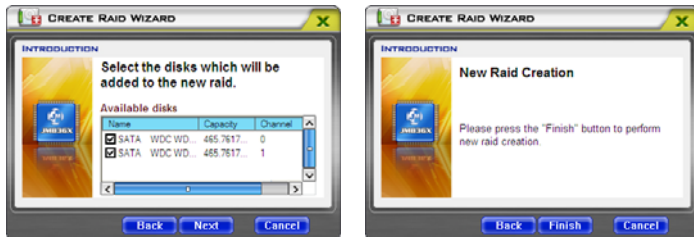
B. Enter a name for your RAID configuration and select the RAID Setup you want to use:

The following 3 options are available: “RAID 0”, “RAID 1”, and “JBOD”.

- RAID 0 = Provides data striping (Maximum performance).
- RAID 1 = Provides data mirroring over both disks (Maximum backup security).
- JBOD = Combines both drives in a linear fashion to create 1 volume.

Click “Next” to continue.

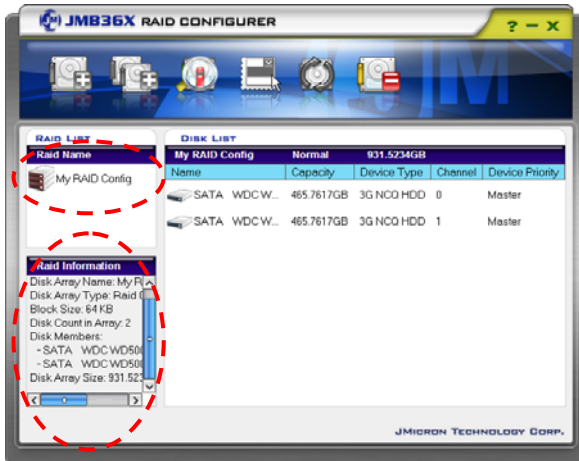
C. Select the hard disks which will be included in the selected RAID Setup. Click “Next” to continue.



ENGLISH

D. Click “Finish” to create the configured RAID Setup.

When the RAID Setup is created, this will be shown in the main window of the RAID Configuration software:



The created RAID Setup is now ready, but must be partitioned and formatted before you can use it. See **Chapter 7** for instructions how to format your new RAID Setup.

RAID-0 Info:

If you have created a RAID-0 (Striping) setup, you ALWAYS need to connect both hard disks to the PCI-Express Controller card, otherwise your RAID setup will not be available and can not be used.

RAID-1 Info:

If you have created a RAID-1 (Mirror) setup, you FIRST need to connect both hard disks to the PCI-Express Controller card, before you insert the card in your notebook. If you connect the hard disks separately while the card is already inserted, the software will re-synchronize the hard disks again, which can take a while (depending on the size of the used hard disks).

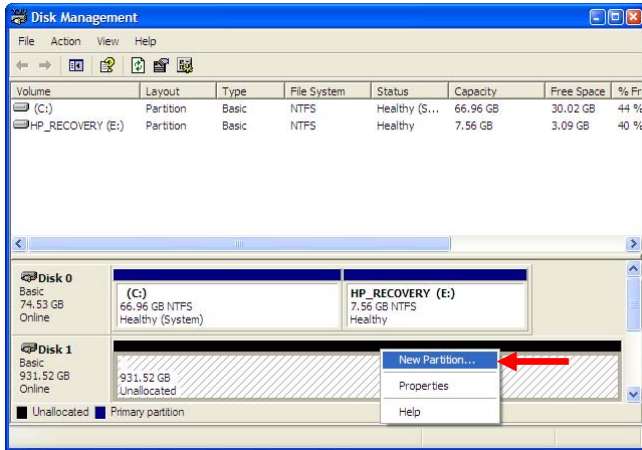
ENGLISH

7. Create and format a partition

To create and/or format the partition, you can use the default Windows format utility.

Note: When creating and/or formatting the Harddisk all current data will be deleted!

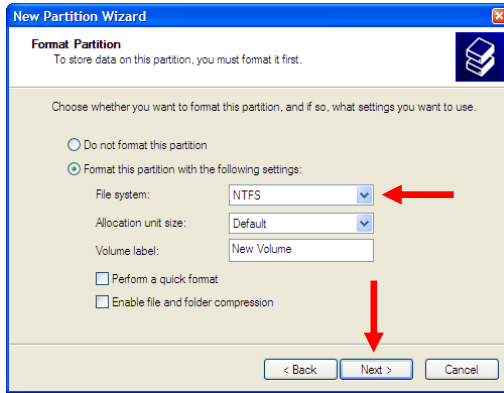
- A. Click on “Start”, “Run”, execute the command “diskmgmt.msc” and press “OK”.
- B. Select your external hard disk and right click on it. If there is a partition present which you want to delete, choose “Delete Partition”. To create a new partition, select “Create New Partition”.



(**Note:** The example shown above shows a created RAID-0 drive)

- C. The “New Partition Wizard” will appear. Click “Next”.
- D. Select the option “Primary Partition” and click “Next”.
- E. Set up the size of your new partition. It is set to the maximum size by default. Click “Next”.
- F. Assign a drive letter for your new partition. By default, the first free drive letter is assigned. Click “Next”.

ENGLISH



- G. You can make different settings to format the hard disk. At “File System”, you can choose between NTFS or FAT32. You can also assign a volume name for the partition and choose for “Quick Format”. Click “Next” to continue.

Note: Partitions bigger than 32GB can only be formatted with the NTFS file system when using Windows Disk Management!

- H. You will see a summary of the selected commands. By selecting “Finish”, all commands will be executed and your hard disk will be ready to use.

The hard disk is now ready to use.

*Enjoy the use of your
eSATA PCI-Express Controller Card!*

Declaration of CE Conformity

The manufacturer 2L International BV

Address Databankweg 7
3821 AL Amersfoort, the Netherlands

Hereby declares that the product

Type eSATA 2 PORTS PCI EXPRESS CARD
Product CSATA2EXI
Brandname Conceptronic

Complies with following directives:

- 2004/108/EEC EMC directive:
Electromagnetic Compatibility
- 73/23/EEC Low Voltage Directive:
Electrical equipment designed for use within certain voltage limits

The following standards were consulted to assess conformity:

- EN55022/9.98 Class B
- EN55024/9.98
- EN 61000-3-2/3/4/1995
- EN 55024/1998
- EN 60950/1995



The symbol confirms that this product conforms to the above named standards and regulations.

Place and date of issue: Amersfoort, 10/01/2008 (dd/mm/yyyy)

A handwritten signature in blue ink, appearing to read 'Herman Looijen', is written over a faint, light-colored background.

Herman Looijen, Product Marketing Manager

CSATA2EXi de Conceptronic
Guía de instalación rápida

**Felicidades por la compra de su
Tarjeta de controlador eSATA PCI-Express de Conceptronic.**

Esta Guía de instalación rápida le indica detalladamente cómo instalar la Tarjeta de controlador eSATA PCI-Express de Conceptronic.

En caso de surgir cualquier problema, visite nuestra **página web de asistencia técnica** (haga clic en el apartado “Soporte” de www.conceptronic.net) En esa sección podrá consultar la base de datos de Preguntas Frecuentes (F.A.Q.).

Si tiene otras preguntas sobre su producto y no las encuentra en nuestro sitio web, póngase en contacto con nosotros por correo electrónico: apoyo@conceptronic.net

Si desea información adicional sobre los productos de Conceptronic, visite nuestro sitio web: www.conceptronic.net

La instalación del software que se detalla a continuación puede diferir ligeramente de la instalación en su ordenador. Ello dependerá de la versión de Windows que utilice.

1. Contenido del paquete

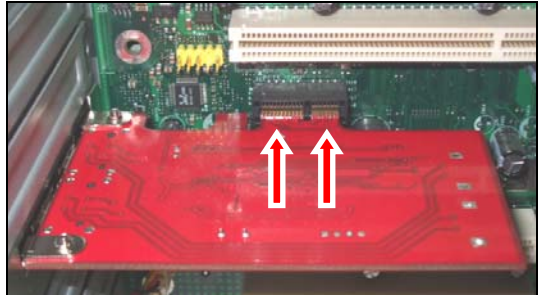
El paquete de la Tarjeta de controlador eSATA PCI-Express de Conceptronic incluye los elementos siguientes:

- Tarjeta de controlador eSATA PCI-Express de Conceptronic
- Guía de instalación rápida multilingüe
- CD-ROM de los drivers

ESPAÑOL

2. Instalación del hardware

- A. Apague el ordenador y desconecte el cable de alimentación de la parte trasera del ordenador.
- B. Quite la carcasa del ordenador. Para ello, quite los tornillos de la parte trasera del ordenador que la sujetan.
- C. Busque una ranura PCI-Express libre en su ordenador y retire la tapa trasera correspondiente.
- D. Introduzca suavemente la Tarjeta de controlador CSATA2EXi en la ranura.



- E. Ajuste la tarjeta en la tapa trasera del ordenador con un tornillo y con la ayuda de un destornillador.



3. Instalación del driver previa a Windows

Si desea utilizar la tarjeta controladora CSATA2EXi para iniciar su sistema Windows, necesitará instalar Windows en el disco duro cuando el disco esté conectado a la tarjeta CSATA2EXi. Durante esta instalación, necesitará disponer de un driver previo a la instalación para que la tarjeta CSATA2EXi pueda funcionar correctamente.

Nota: Si está utilizando Windows desde otro disco duro y utilizará esta tarjeta controladora SATA para discos duros suplementarios, puede omitir este capítulo y pasar directamente al capítulo 4.

Antes de empezar la nueva instalación de Windows necesitará preparar un disquete de 3,5" o una memoria Flash USB con el driver previo a la instalación.

Nota: Con Windows 2000 o XP no podrá utilizar una memoria Flash USB durante la instalación. Para Windows 2000 o XP sólo podrá preparar un disquete de 3,5".

3.1 Preparación del disquete o memoria flash con el driver

- A. Introduzca el CD-ROM en la unidad de CD-ROM. El menú autoejecutable aparecerá automáticamente. En caso de que esto no ocurra, vaya a “**Mi PC**” y haga doble clic en la unidad de CD-ROM para iniciar el menú autoejecutable.
- B. Haga clic en la opción “**Examinar**” del menú. Aparecerá una ventana que mostrará el contenido del CD-ROM.
- C. Abra la carpeta “**Drivers**” haciendo doble clic sobre ella.
- D. Abra la carpeta “**Win2K_XP_Vista**” haciendo doble clic sobre ella.
- E. Seleccione la carpeta que corresponda a su sistema operativo: “**Floppy-32Bit**” para una versión de 32 bits de Windows (la edición más utilizada de Windows 2000, XP y Vista), o “**Floppy-64Bit**” para Windows de 64 bits.
- F. Copie el contenido de la carpeta seleccionada en un disquete de 3,5" vacío o en una unidad de memoria flash USB si está instalando Windows Vista.

Una vez se haya copiado la carpeta, todos los preparativos para la nueva instalación estarán listos. Ahora puede iniciar la instalación de Windows en su ordenador.

ESPAÑOL

3.2 Pre-instalar Windows 2000 o XP

- A. Reinicie el ordenador e introduzca el CD-ROM de instalación de Windows en su unidad de CD-ROM.
- B. Introduzca el disquete con el driver en la disquetera.
- C. Cuando aparezca el mensaje mostrado abajo, pulse “F6” para especificar el disco con el driver.

Press F6 if you need to install a third party SCSI or RAID driver...

- D. Siga las instrucciones de la pantalla para instalar el driver y proseguir con la instalación de Windows.

Nota: Cuando se haya instalado Windows, deberá instalar el driver mediante el menú del CD-ROM. Se recomienda hacer primero esta instalación antes de proceder a instalar otros drivers o software. La instalación del driver se describe en el capítulo 4.

3.3 Pre-instalar Windows Vista

- A. Reinicie el ordenador e introduzca el CD-ROM de instalación de Windows en su unidad de CD-ROM.

Siga las instrucciones del asistente de instalación de Windows Vista hasta que pueda seleccionar la ubicación de Windows Vista.



- B. Haga clic en el botón “Load Driver” [Cargar driver].
- C. Introduzca el disquete con el driver previo a la instalación de Windows en la disquetera (o conecte el dispositivo Flash USB con el driver en un puerto USB libre) y haga clic en “OK”.
- D. Siga las instrucciones de la pantalla para instalar el driver y proseguir con la instalación de Windows.

Nota: Cuando se haya instalado Windows, deberá instalar el driver definitivo mediante el menú del CD-ROM. Se recomienda hacer esta instalación antes de proceder a instalar cualquier otro driver o software. La instalación del driver se describe en el capítulo 4.

4. Instalación del driver con Windows

Antes de poder utilizar la tarjeta controladora CSATA2EXi, deberá instalar el driver. Encontrará el driver necesario en el CD-ROM incluido en el paquete del producto.

- A. Cuando inicie Windows, aparecerá el “**Asistente para nuevo hardware**”. Cuando aparezca el asistente, haga clic en “**Cancelar**”.
- B. Introduzca el CD-ROM en la unidad de CD-ROM. El menú autoejecutable aparecerá automáticamente. En caso de que esto no ocurra, vaya a “**Mi PC**” y haga doble clic en la unidad de CD-ROM para iniciar el menú autoejecutable.



- C. Seleccione la opción “**Instalar drivers y software**” en el menú autoejecutable.
- D. A continuación se iniciará el Asistente de Configuración. Haga clic en “**Siguiente**” para continuar.
- E. Seleccione la opción “**JMicron SCSI Driver**” y haga clic en “**Siguiente**” para continuar.
- F. Haga clic en “**Instalar**” para instalar en su ordenador los drivers y el software RAID para la Tarjeta de controlador CSATA2EXi de Conceptronic.
- G. Cuando el Asistente de Configuración haya terminado, seleccione “**Sí, deseo reiniciar el ordenador ahora**” y haga clic en “**Finalizar**” para salir del asistente.

ESPAÑOL

5. Utilización de la tarjeta controladora CSATA2EXi

La tarjeta controladora CSATA2EXi tiene 2 conectores eSATA. Estas conexiones eSATA pueden ser utilizadas para conectar discos duros externos eSATA, como el CHD3UES de Conceptronic.

La CSATA2EXi dispone de la funcionalidad “Hot-Plug”, lo que significa que puede conectar discos duros externos eSATA directamente a la CSATA2EXi sin tener que reiniciar el ordenador. Podrá utilizar inmediatamente los discos duros conectados.

Nota: Cuando conecte un nuevo disco duro eSATA a la tarjeta controladora CSATA2EXi, es posible que el disco no aparezca en “Mi PC”. En este caso, significa que no hay ninguna partición creada en el disco duro. Vea el **apartado 7** para obtener información sobre cómo formatear el nuevo disco duro.

6. Configurador RAID de J-Micron

Durante la instalación de los drivers, también se ha instalado el Configurador RAID de J-Micron en su ordenador. Con este software podrá crear una configuración RAID basada en software de 2 discos duros eSATA conectados.

Nota: Para crear una configuración RAID, debe disponer de 2 discos duros eSATA.

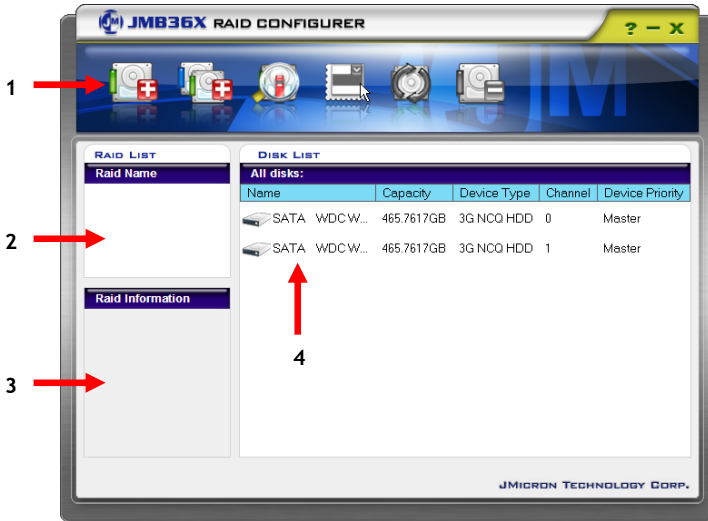
Nota: Si desea utilizar los discos duros eSATA de forma independiente, o si sólo dispone de 1 disco duro eSATA, no necesitará utilizar este software. En ese caso puede omitir este capítulo.

Nota: También puede crearse una configuración RAID a través del BIOS de la CSATA2EXi, que aparecerá en pantalla durante el arranque. Sin embargo, es recomendable utilizar el software de configuración J-Micron RAID en lugar de la función del BIOS.

ESPAÑOL

6.1 Perspectiva general del software de configuración J-Micron Raid

Inicie el Configurador RAID de J-Micron mediante el menú Inicio. La ventana del programa se mostrará en su pantalla:



En esta ventana se mostrará la siguiente información:

1. Crear una nueva configuración RAID con 2 nuevos discos duros eSATA.
2. Muestra la configuración RAID creada (si está disponible).
3. Muestra la información RAID de la configuración RAID seleccionada.
4. Muestra los discos duros eSATA conectados a la tarjeta controladora CSATA2EXi.

ESPAÑOL

6.2 Crear una configuración RAID con 2 nuevos discos duros eSATA

- A. Haga clic en el botón 1 de la ventana principal del software de configuración de RAID.

Aparecerá el asistente de RAID. Haga clic en “**Siguiente**” para continuar.



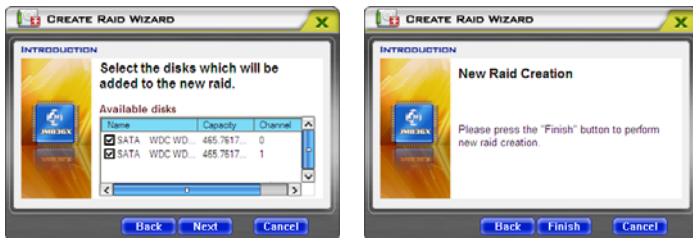
- B. Introduzca un nombre para la configuración de RAID y seleccione el tipo de RAID que vaya a utilizar:

Dispone de las siguientes 3 opciones: “RAID 0”, “RAID 1” y “JBOD”.

- RAID 0 = Proporciona segmentación de datos (máximo rendimiento).
- RAID 1 = Proporciona duplicación de datos de un disco duro respecto al otro (máxima seguridad - copias de seguridad).
- JBOD = Combina ambas unidades de forma lineal para crear 1 sólo volumen.

Haga clic en “**Siguiente**” para continuar.

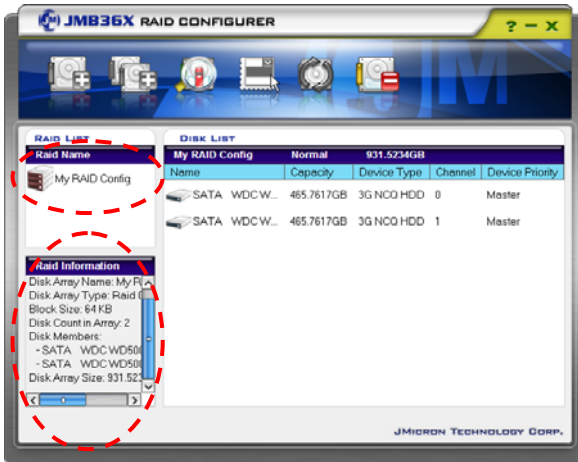
- C. Seleccione los discos duros que serán objeto de la configuración de RAID escogida. Haga clic en “**Siguiente**” para continuar.



ESPAÑOL

D. Haga clic en “Finalizar” para crear la configuración RAID escogida.

Cuando se haya creado la configuración RAID, ésta se mostrará en la ventana principal del software de configuración de RAID:



La configuración RAID creada está lista, pero antes de poder utilizarla deberá realizar las particiones y formatearla. Vea el **apartado 7** para obtener información sobre cómo formatear la nueva configuración RAID.

Información sobre RAID-0:

Si ha creado una configuración RAID-0 (segmentación), SIEMPRE deberá tener conectados los dos discos duros a la tarjeta controladora PCI-Express. De lo contrario, la configuración RAID no estará disponible y no podrá ser utilizada.

Información sobre RAID-1:

Si ha creado una configuración RAID-1 (duplicación), antes de introducir la tarjeta controladora PCI-Express en su portátil PRIMERO deberá conectar ambos discos duros a la tarjeta.

Si conecta los discos duros uno después del otro cuando ya haya introducido la tarjeta en el portátil, el software volverá a sincronizar otra vez los discos duros, lo cual conllevará su tiempo (que dependerá del tamaño de los discos duros utilizados).

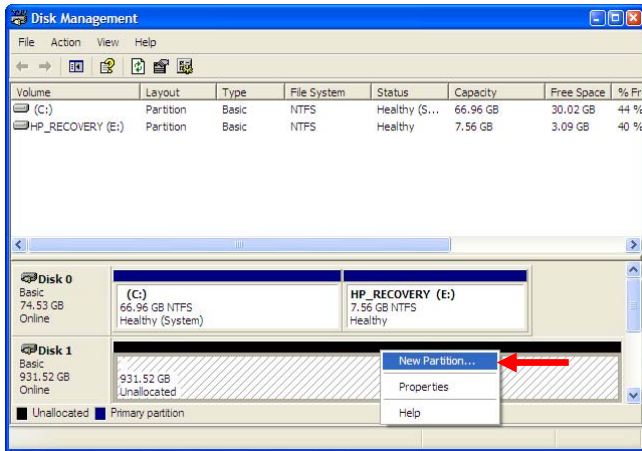
ESPAÑOL

7 Crear y formatear una partición

Para crear y/o formatear una partición, puede utilizar la utilidad por defecto para formatear de Windows.

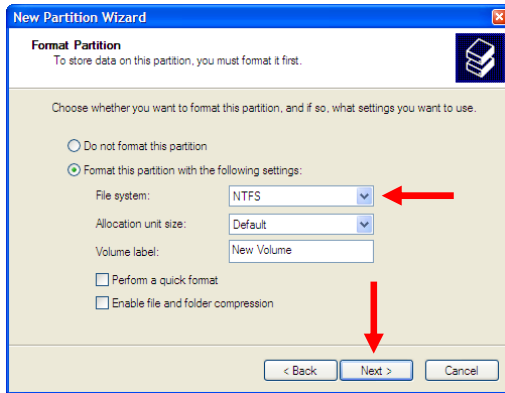
Nota: ¡Cuando cree particiones y/o formatee un disco duro, se borrarán todos los datos de ese disco!

- A. Haga clic en “Inicio”, “Ejecutar”, ejecute el comando “diskmgmt.msc” y pulse “Aceptar”.
- B. Seleccione su disco duro externo y haga clic con el botón derecho sobre él. Si hay alguna partición que desee eliminar, seleccione “Eliminar partición”. Para crear una nueva partición, seleccione “Crear nueva partición”.



(Nota: El ejemplo de arriba muestra una unidad creada con RAID-0)

- C. A continuación aparecerá el “Asistente para crear una nueva partición”. Haga clic en “Siguiente”.
- D. Seleccione la opción “Partición primaria” y haga clic en “Siguiente”.
- E. Configure el tamaño de la nueva partición. Por defecto está configurada en el tamaño máximo. Haga clic en “Siguiente”.
- F. Asigne una letra de unidad a la nueva partición. Por defecto, se asigna la primera letra de unidad libre. Haga clic en “Siguiente”.



- G. Puede aplicar diferentes ajustes para formatear el disco duro. En “**Sistema de archivos**” puede elegir entre **NTFS** o **FAT32**. También puede asignar un nombre de volumen a la partición y seleccionar “**Formato rápido**”. Haga clic en “**Siguiente**” para continuar.

Nota: Si utiliza el Windows Disk Management, las particiones de más de 32GB sólo podrán ser formateadas con el sistema de archivos NTFS.

- H. Aparecerá un resumen de los comandos seleccionados. Al seleccionar “**Finalizar**”, se ejecutarán todos los comandos y el disco duro estará listo para su uso.

El disco duro ya está listo para su uso.

¡Disfrute de su tarjeta controladora PCI-Express eSATA!

Declaración de Conformidad

El fabricante **2L Internacional BV**
Dirección: Databankweg 7
 3821 AL Amersfoort, Países Bajos, tel. +31 (0)33 4549401
 CIF/NIF NL801729877B01

Declara mediante este documento que el producto
Tipo eSATA 2 PORTS PCI EXPRESS CARD
Producto CSATA2EXI
Marca Conceptronic

Cumple con las siguientes directivas:

- Directiva EMC 2004/108/CE EMC
Directiva 2004/108/EEC EMC (transpuesta a la legislación española mediante RD 1580/2006: Compatibilidad electromagnética.

- Directiva 73/23/EEC Directiva sobre bajo voltaje (transpuesta a la legislación española mediante RD 7/1998):
Material eléctrico destinado a utilizarse con determinados límites de tensión

El producto cumple asimismo con las siguientes normas:

- EN55022/9.98 Class B
- EN55024/9.98
- EN 61000-3-2/3/4/1995
- EN 55024/1998
- EN 60950/1995

Este producto ha sido diseñado para su uso sólo en interiores.

CE La marca CE certifica que este producto se adecua a las especificaciones y regulaciones arriba mencionadas.

Este producto es adecuado para todos los países de la UE.

Lugar y fecha de emisión: Amersfoort, 10/01/2008 (dd/mm/yy)



Herman Looijen, Director de marketing

DEUTSCH

Conceptronic CSATA2EXi
Schnellinstallationsanleitung

**Wir gratulieren Ihnen zum Kauf Ihrer
Conceptronic eSATA PCI-Express Controller-Karte.**

In dieser Schnellinstallationsanleitung wird Ihnen Schritt für Schritt gezeigt, wie die Conceptronic eSATA PCI-Express Controller-Karte installiert werden muss.

Wenn Probleme auftreten sollten, besuchen Sie unsere **Support-Seite** (unter www.conceptronic.net) und klicken Sie auf ‚Support‘. Dort steht Ihnen unsere FAQ-Datenbank mit den häufig gestellten Fragen zur Verfügung.

Wenn Sie weitere Fragen zu Ihrem Produkt haben, die Sie auf unserer Webseite nicht beantworten können, kontaktieren Sie uns per E-Mail: support@conceptronic.net

Detaillierte Informationen über Conceptronic Produkte finden Sie auf unserer Webseite: www.conceptronic.net

Möglicherweise weicht die Softwareinstallation auf Ihrem Computer von der im Folgenden beschriebenen etwas ab. Dies hängt vom Windows-Betriebssystem ab, das Sie verwenden.

1. Packungsinhalt

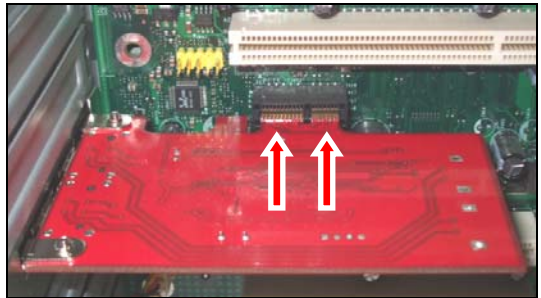
In der Verpackung der Conceptronic eSATA PCI-Express Controller-Karte ist Folgendes enthalten:

- Conceptronic eSATA PCI-Express Controller-Karte
- Mehrsprachige Schnellinstallationsanleitung
- Treiber-CD-ROM

DEUTSCH

2. Installation der Hardware

- A. Schalten Sie Ihren Computer aus und stecken Sie das Stromkabel auf der Rückseite des Computers aus.
- B. Öffnen Sie die Abdeckung Ihres Computers, indem Sie die Schrauben auf der Rückseite des Computers entfernen.
- C. Entfernen Sie die Rückplatte an einem freien PCI-Express-Steckplatz Ihres Computers.
- D. Führen Sie die CSATA2EXi Controller-Karte vorsichtig in den freien PCI-Express-Steckplatz ein.



- E. Befestigen Sie die CSATA2EXi Controller-Karte mit Schraube und Schraubenzieher in der Rückplatte des Computers.



DEUTSCH

3. Pre-Windows Treiberinstallation

Wenn Sie die CSATA2EXi Controller-Karte für das Hochfahren Ihres Windows-Systems verwenden möchten, müssen Sie Windows auf der Festplatte installieren, während diese mit der CSATA2EXi verbunden ist. Während dieser Installation müssen Sie für eine korrekte Funktion der CSATA2EXi Controller-Karte den Pre-Install-Treiber bereitstellen.

Hinweis: Wenn Windows auf einer anderen Festplatte installiert ist und Sie diesen SATA Controller für zusätzliche Festplatten verwenden, können Sie dieses Kapitel überspringen und mit dem Kapitel 4 fortfahren.

Sie müssen den Pre-Install-Treiber auf einer 3,5“-Diskette oder einem USB-Flash-Laufwerk vorbereiten, bevor Sie mit der neuen Windows-Installation beginnen.

Hinweis: Das Setup von Windows 2000 und XP unterstützt die Verwendung eines USB-Flash-Laufwerks während der Installation **nicht**. Für Windows 2000 und XP können Sie nur eine 3,5“-Diskette verwenden.

3.1 Vorbereitung der Diskette / des Flash-Laufwerks mit den Treibern

- A. Legen Sie die CD-ROM in Ihr CD-ROM-Laufwerk ein. Das Autorun-Menü sollte automatisch starten. Wenn das Menü nicht erscheint, gehen Sie zu Ihrem „Arbeitsplatz“ und doppelklicken Sie auf das CD-ROM-Laufwerk, um das Autorun-Menü zu starten.
- B. Klicken Sie auf die Option „Durchsuchen“ im Menü. Es wird ein Explorer-Fenster geöffnet, in dem der Inhalt der CD-ROM angezeigt wird.
- C. Öffnen Sie den Ordner „Drivers“, indem Sie darauf doppelklicken.
- D. Öffnen Sie den Ordner „Win2K_XP_Vista“, indem Sie darauf doppelklicken.
- E. Wählen Sie den korrekten Ordner für Ihr Betriebssystem: „Floppy-32Bit“ für eine 32-Bit-Version von Windows (die meistverwendete Version von Windows 2000, XP und Vista), oder „Floppy-64Bit“ wenn Sie 64-Bit-Windows haben.
- F. Kopieren Sie den Inhalt des gewählten Ordners auf eine leere 3,5“-Diskette oder ein USB-Flash-Laufwerk, wenn Sie Windows Vista installieren.

Mit beendetem Kopierprozess sind die Vorbereitungen für die neue Installation abgeschlossen. Sie können jetzt mit der Windows-Installation auf Ihrem Computer beginnen.

DEUTSCH

3.2 Vorinstallation von Windows 2000/XP

- A. Starten Sie den Computer neu und legen Sie die Windows-Installations-CD-ROM in Ihr CD-ROM-Laufwerk ein.
- B. Führen sie die Pre-Install-Treiber-Diskette in das Diskettenlaufwerk ein.
- C. Wenn folgende Meldung erscheint, drücken Sie „F6“, um die Treiberdiskette anzugeben.

Press F6 if you need to install a third party SCSI or RAID driver...

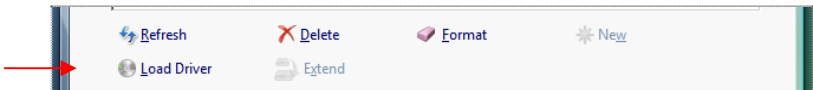
- D. Befolgen Sie für die Installation des Treibers die Anweisungen auf dem Bildschirm und führen Sie die Windows-Installation fort.

Hinweis: Wenn Windows auf Ihrem Computer installiert ist, müssen Sie den Treiber über das CD-ROM-Menü installieren. Wir empfehlen Ihnen, dies als Erstes zu tun, bevor Sie andere Treiber und Software installieren. Die Installation des Treibers ist im Kapitel 4 beschrieben.

3.3 Vorinstallation von Windows Vista

- A. Starten Sie den Computer neu und legen Sie die Windows-Installations-CD-ROM in Ihr CD-ROM-Laufwerk ein.

Befolgen Sie die Anweisungen des Einrichtungsassistenten von Windows Vista, bis Sie den Speicherort für Windows Vista wählen können.



- B. Klicken Sie auf die Schaltfläche „Load Driver [Treiber laden]“.
- C. Führen Sie die Pre-Install-Treiber-Diskette in das Diskettenlaufwerk ein oder stecken Sie das Pre-Install-USB-Flash-Laufwerk in einen freien USB-Port ein und klicken Sie auf „OK“.
- D. Befolgen Sie für die Installation des Treibers die Anweisungen auf dem Bildschirm und führen Sie die Windows-Installation fort.

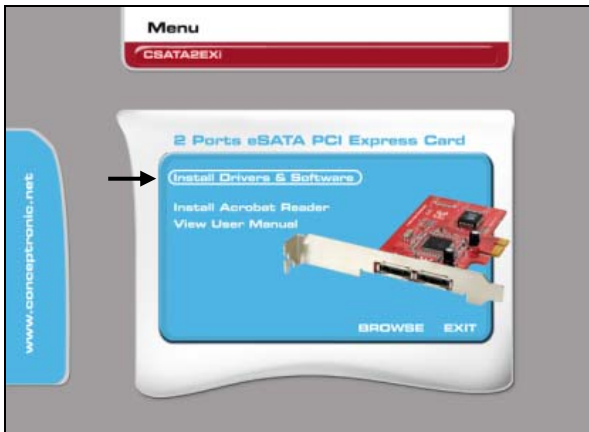
Hinweis: Wenn Windows auf Ihrem Computer installiert ist, müssen Sie den Treiber über das CD-ROM-Menü installieren. Wir empfehlen Ihnen, dies als Erstes zu tun, bevor Sie andere Treiber und Software installieren. Die Installation des Treibers ist im Kapitel 4 beschrieben.

DEUTSCH

4. Installation des Windows-Treibers

Bevor Sie die CSATA2EXi Controller-Karte verwenden können, müssen Sie die Treiber installieren. Diese Treiber befinden sich auf der im Lieferumfang der CSATA2EXi enthaltenen CD-ROM.

- A. Beim Starten von Windows erscheint der „Assistent für das Suchen neuer Hardware“. Klicken Sie auf „Abbrechen“, um den „Assistenten für das Suchen neuer Hardware“ zu beenden.
- B. Legen Sie die CD-ROM in Ihr CD-ROM-Laufwerk ein. Das Autorun-Menü sollte automatisch starten. Wenn das Menü nicht erscheint, gehen Sie zu Ihrem „Arbeitsplatz“ und doppelklicken Sie auf das CD-ROM-Laufwerk, um das Autorun-Menü zu starten.



- C. Wählen Sie die Option „Install Drivers & Software [Treiber und Software installieren]“ im Autorun-Menü.
- D. Es erscheint der Einrichtungsassistent. Klicken Sie auf „Next [Weiter]“.
- E. Wählen Sie die Option „JMicron SCSI Driver“ und klicken Sie auf „Next [Weiter]“.
- F. Klicken Sie auf „Install [Installieren]“, um die Treiber und die RAID-Software für die Conceptronic CSATA2EXi Controller-Karte auf Ihrem Computer zu installieren.
- G. Sobald die Installation fertiggestellt ist, wählen Sie die Option „Yes, I want to restart my computer now [Ja, Computer jetzt neu starten]“ und klicken Sie auf „Finish [Fertigstellen]“, um den Einrichtungsassistenten zu schließen.

DEUTSCH

5. Verwendung der CSATA2EXi Controller-Karte

Die CSATA2EXi Controller-Karte hat 2 eSATA-Anschlüsse. Diese eSATA-Anschlüsse können für den Anschluss von eSATA-Gehäusen wie das Conceptronic CHD3UES verwendet werden.

Der CSATA2EXi unterstützt "Hot-Plug", d.h. Sie können externe eSATA-Festplatten direkt an den CSATA2EXi anschließen, ohne Ihren Computer neu zu starten. Die Festplatten können sofort verwendet werden.

Hinweis: Wenn Sie eine neue eSATA-Festplatte an die CSATA2EXi Controller-Karte anschließen, wird möglicherweise die Festplatte in Ihrem „Arbeitsplatz“ nicht angezeigt. In diesem Fall wurde keine Partition auf der Festplatte erstellt. Lesen Sie in **Kapitel 7** nach, wie Sie Ihre neue Festplatte formatieren müssen.

6. J-Micron RAID-Konfigurator

Während der Installation der Treiber wird auch der J-Micron RAID-Konfigurator auf Ihrem Computer installiert. Mit dieser Software können Sie eine auf Software basierende RAID-Konfiguration von 2 angeschlossenen eSATA-Festplatten erstellen.

Hinweis: Um eine RAID-Konfiguration zu erstellen, benötigen Sie 2 eSATA-Festplatten.

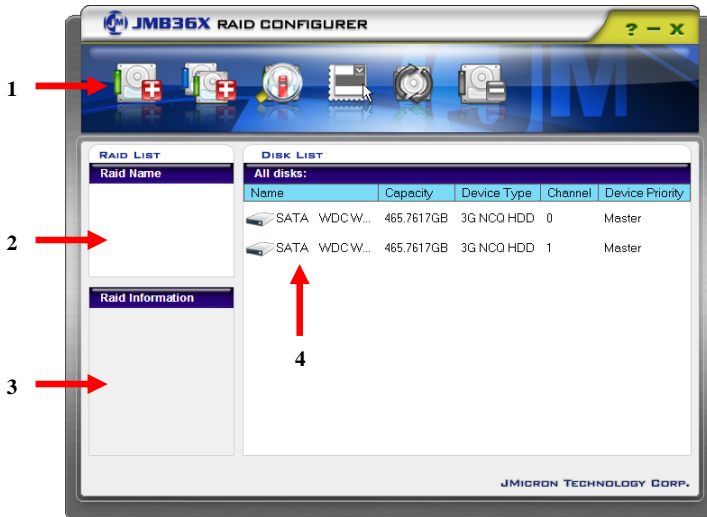
Hinweis: Wenn Sie Ihre eSATA-Festplatten unabhängig voneinander verwenden möchten oder wenn Sie nur eine eSATA-Festplatte haben, benötigen Sie diese Software nicht. In diesem Fall können Sie dieses Kapitel überspringen.

Hinweis: Eine RAID-Konfiguration kann auch über das BIOS der CSATA2EXi erstellt werden, das beim Hochfahren Ihres Computers auf dem Bildschirm erscheint. Wir empfehlen jedoch, statt der BIOS-Funktion die Software J-Micron RAID Configurer zu verwenden.

DEUTSCH

6.1 Überblick über den J-Micron Raid Configurer

Starten Sie den J-Micron RAID-Konfigurator über das Start-Menü. Daraufhin öffnet sich das Programmfenster:



In diesem Fenster sind die folgenden Informationen angezeigt:

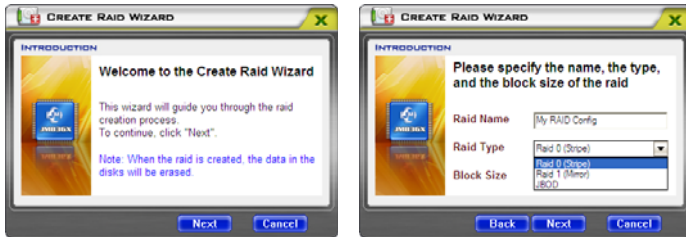
1. Eine neue RAID-Konfiguration mit 2 neuen eSATA-Festplatten erstellen.
2. Zeigt die erstellte RAID-Konfiguration an (wenn vorhanden).
3. Zeigt die RAID-Informationen der ausgewählten RAID-Konfiguration an.
4. Zeigt die an der CSATA2EXi Controller-Karte angeschlossenen eSATA-Festplatten an.

DEUTSCH

6.2 Eine RAID-Konfiguration mit 2 neuen eSATA-Festplatten erstellen

- A. Klicken Sie auf die Schaltfläche 1 im Hauptfenster der RAID-Konfigurations-Software.

Daraufhin wird der RAID-Assistent geöffnet. Klicken Sie auf „Next [Weiter]“.



- B. Geben Sie einen Namen für Ihre RAID-Konfiguration ein und wählen Sie die gewünschte RAID-Einstellung.

Die folgenden 3 Optionen stehen zur Verfügung: “RAID 0”, “RAID 1” und “JBOD”.

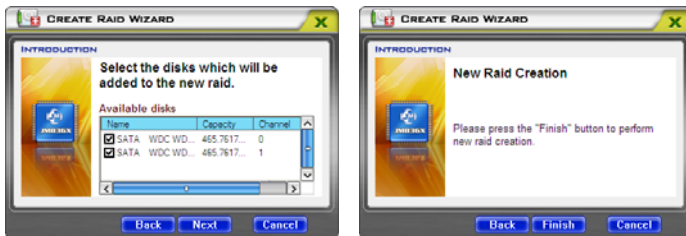
RAID 0 = Für Datenstreifen (Höchstleistung).

RAID 1 = Für Datenspiegelung über beide Festplatten (höchste Backup-Sicherheit).

JBOD = Vereint beide Laufwerke auf lineare Weise und es entsteht ein einziger Datenträger.

Klicken Sie auf „Next [Weiter]“.

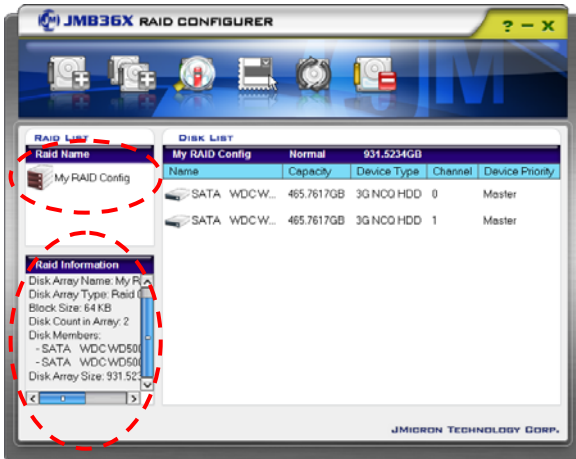
- C. Wählen Sie die Festplatten, für die die ausgewählte RAID-Konfiguration gelten soll. Klicken Sie auf „Next [Weiter]“.



DEUTSCH

- D. Klicken Sie auf „Finish [Fertigstellen]“, um die gewählte RAID-Konfiguration zu erstellen.

Sobald die RAID-Konfiguration erstellt wurde, wird dies im Hauptfenster der RAID-Konfigurations-Software angezeigt:



Die erstellte RAID-Konfiguration kann verwendet werden, sobald Sie diese partitioniert und formatiert haben. Lesen Sie in **Kapitel 7** nach, wie Sie Ihre neue RAID-Konfiguration formatieren müssen.

Informationen zu RAID-0:

Wenn Sie eine RAID-0-Konfiguration (Streifen) erstellt haben, müssen Sie **IMMER** beide Festplatten an die PCI-Express-Controller-Karte anschließen, ansonsten ist Ihre RAID-Konfiguration nicht verfügbar und kann nicht verwendet werden.

Informationen zu RAID-1:

Wenn Sie eine RAID-1-Konfiguration (Spiegel) erstellt haben, müssen Sie **ZUERST** beide Festplatten an die PCI-Express-Controller-Karte anschließen, bevor Sie die Karte in Ihr Notebook einführen.

Wenn Sie die Festplatten erst anschließen, wenn die Karte bereits eingeführt ist, synchronisiert die Software die Festplatten erneut, was eine Weile dauern kann (je nach Größe der verwendeten Festplatten).

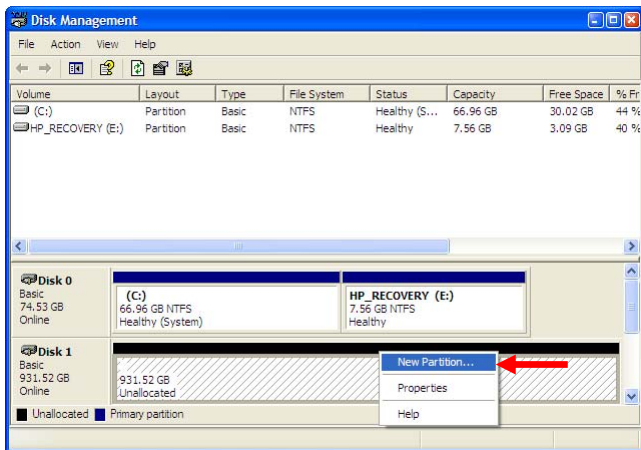
DEUTSCH

7 Erstellen und Formatieren einer Partition

Sie können für das Erstellen und/oder Formatieren der Partition das Standard-Formatierungs-Hilfsprogramm von Windows verwenden.

Hinweis: Bei der Erstellung und/oder Formatierung der Festplatte werden alle aktuellen Daten gelöscht!

- A. Klicken Sie auf „Start“ und „Ausführen“, geben Sie den Befehl „diskmgmt.msc“ ein und klicken Sie auf „OK“.
- B. Wählen Sie Ihre externe Festplatte und rechtsklicken Sie darauf. Wenn eine Partition vorhanden ist, die Sie löschen möchten, wählen Sie „Partition löschen“. Um eine neue Partition zu erstellen, wählen Sie „Neue Partition erstellen“.

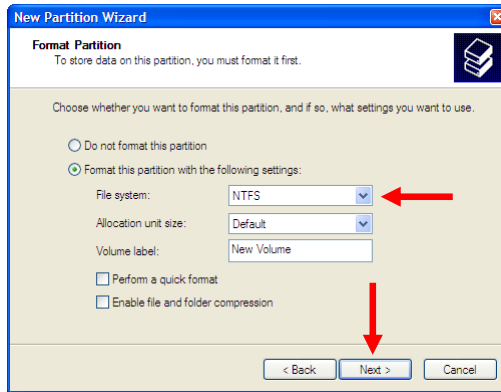


(**Hinweis:** Das oben abgebildete Beispiel zeigt ein erstelltes RAID-0-Laufwerk.)

- C. Es erscheint der „New Partition Wizard“ [Einrichtungsassistent], Klicken Sie auf „Weiter“.
- D. Wählen Sie die Option „Primäre Partition“ und klicken Sie auf „Weiter“.
- E. Geben Sie die Größe der neuen Partition ein. Standardmäßig ist die maximale Größe eingegeben. Klicken Sie auf „Weiter“.

DEUTSCH

- F. Ordnen Sie der neuen Partition einen Laufwerksbuchstaben zu. Standardmäßig wird der erste freie Laufwerksbuchstabe zugeordnet. Klicken Sie auf „Weiter“.



- G. Sie können verschiedene Einstellungen für die Formatierung der Festplatte vornehmen. Unter „Dateisystem“ können Sie zwischen NTFS und FAT32 wählen. Sie können der Partition auch einen Volume-Namen zuweisen und die Durchführung einer „Schnellformatierung“ festlegen. Klicken Sie auf „Next [Weiter]“.

Hinweis: Partitionen, die größer sind als 32GB, können bei Verwendung von Windows Disk Management [Datenträgerverwaltung] nur mit dem NTFS-Dateisystem formatiert werden!

- H. Es erscheint eine Zusammenfassung der ausgewählten Befehle. Nachdem Sie auf „Fertigstellen“ geklickt haben, werden alle Befehle ausgeführt und die Festplatte ist betriebsbereit.

Damit ist die Festplatte betriebsbereit.

*Viel Spaß mit Ihrer
eSATA PCI-Express Controller-Karte!*

CE - Konformitätserklärung

Der Hersteller **2L International BV**
Adresse Databankweg 7
 3821 AL Amersfoort, Niederlande

erklärt hiermit, dass das Produkt

Typ eSATA 2 PORTS PCI EXPRESS CARD
Produkt CSATA2EXI
Markenname Conceptronic

den folgenden Richtlinien entspricht:

- 2004/108/EWG EMV-Richtlinie:
 Elektromagnetische Verträglichkeit

- 73/23/EWG Niederspannungs-Richtlinie
 Elektrische Betriebsmittel zur Verwendung innerhalb bestimmter
 Spannungsgrenzen

Für die Beurteilung der Einhaltung der Konformität angewandte Normen:

- EN55022/9.98 Klasse B
- EN55024/9.98
- EN 61000-3-2/3/4/1995
- EN 55024/1998
- EN 60950/1995



Das Zeichen bestätigt, dass dieses Produkt oben aufgeführte Normen und Bestimmungen erfüllt.

Ort und Datum der Ausstellung: Amersfoort, 10/01/2008 (dd/mm/yyyy)

A handwritten signature in blue ink, appearing to read 'Herman Looijen', is written over a faint, light-colored circular stamp or watermark.

Herman Looijen, Product Marketing Manager

FRANÇAIS

CSATA2EXi de Conceptoronic
Guide d'installation rapide

**Nous vous félicitons d'avoir acheté votre
Carte de Contrôleur eSATA PCI-Express de Conceptoronic.**

Ce Guide d'Installation Rapide vous indiquera de manière détaillée comment installer la Carte de Contrôleur eSATA PCI-Express de Conceptoronic.

En cas de problème, nous vous conseillons de vous rendre sur notre site de **support technique** (adresse : www.conceptoronic.net et cliquez sur "Support". Vous trouverez ici la Base de données de la Foire aux Questions.

En cas de questions concernant votre produit et si vous n'obtenez pas de réponse sur notre site web, n'hésitez pas à nous contacter par e-mail : support@conceptoronic.net

Pour plus d'informations concernant les produits Conceptoronic, veuillez consulter notre site web : www.conceptoronic.net

L'installation du Software décrite ci-après peut être légèrement différente de l'installation sur votre ordinateur. Cela dépendra de la version Windows que vous utilisez.

1. Contenu du Coffret

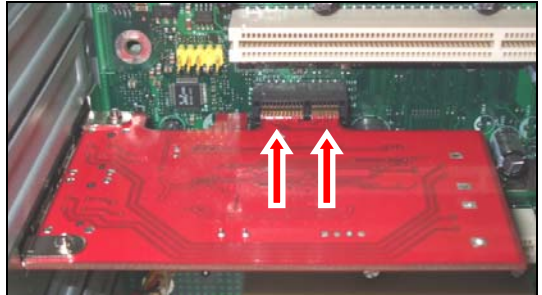
Les éléments suivants sont fournis dans le paquet avec la Carte de Contrôleur eSATA PCI-Express de Conceptoronic :

- Carte de Contrôleur eSATA PCI-Express de Conceptoronic.
- Guide d'Installation Rapide en Plusieurs Langues
- CD-ROM des Drivers

FRANÇAIS

2. Installation du hardware

- A. Éteignez votre ordinateur et débranchez le câble électrique de l'arrière de l'ordinateur.
- B. Ouvrez le châssis de votre ordinateur en dévissant les vis de la façade arrière de l'ordinateur.
- C. Trouvez une encoche PCI-Express libre sur votre ordinateur et démontez la plaque arrière correspondante.
- D. Insérez doucement la Carte de Contrôleur CSATA2EXi dans l'encoche PCI-Express libre.



- E. Fixez la Carte de Contrôleur CSATA2EXi sur la plaque arrière de l'ordinateur avec une vis et un tournevis.



FRANÇAIS

3. Installation du Driver avant Windows

Si vous souhaitez utiliser la Carte de Contrôleur CSATA2EXi pour amorcer votre Système Windows, vous devez installer Windows sur le Disque Dur lorsqu'il est connecté au CSATA2EXi. Pendant l'installation, vous devez disposer du driver de pré-installation pour que la Carte de Contrôleur CSATA2EXi fonctionne correctement.

Remarque: Si vous faites fonctionner Windows à partir d'un autre disque dur et que vous utilisez ce contrôleur SATA pour des disques durs supplémentaires, vous pouvez ignorer ce chapitre et poursuivre au chapitre 4.

Vous devez préparer le driver de pré-installation sur une disquette 3.5" ou sur une clé USB avant de démarrer la nouvelle installation de Windows.

Remarque: Si votre ordinateur fonctionne sous Windows 2000 et XP vous ne pourrez pas utiliser la clé USB pendant l'installation. Pour Windows 2000 et XP, vous aurez besoin de préparer une disquette 3.5".

3.1 Préparer la Disquette ou Clé USB de Driver

- A. Placez le CD-ROM dans votre lecteur de CD-ROM. Le Menu à Lancement Automatique doit apparaître automatiquement. Si le Menu à Lancement Automatique n'apparaît pas, naviguez dans "**Mon Ordinateur**" et cliquez deux fois sur le lecteur de Cd-Rom pour lancer le menu à lancement automatique.
- B. Cliquez sur l'option "**Browse**" [Naviguer] du Menu. Une fenêtre d'exploration apparaît et vous présente les contenus du Cd-Rom.
- C. Ouvrez le répertoire "**Drivers**" en faisant double clic dessus.
- D. Ouvrez le répertoire "**Win2K_XP_Vista**" en faisant double clic dessus.
- E. Sélectionnez le répertoire qui correspond à votre système d'exploitation : "**Floppy-32Bit**" pour une version à 32-Bits de Windows (la version la plus utilisée de Windows 2000, XP et Vista), ou "**Floppy-64Bit**" pour la version à 64-Bits.
- F. Copiez les contenus du répertoire sélectionné sur une disquette 3.5" vide ou sur une clé USB si vous installez Windows Vista.

Lorsque l'opération de copie est terminée, les préparations de la nouvelle installation sont terminées. Vous pouvez à présent lancer l'installation de Windows sur votre ordinateur.

FRANÇAIS

3.2 Pré-installation de Windows 2000/XP

- A. Redémarrez l'ordinateur et insérez le Cd-Rom d'Installation de Windows dans votre lecteur de Cd-Rom.
- B. Insérez le Disque de Driver de pré-installation dans la disquette.
- C. Lorsque le message ci-après apparaît, appuyez sur la touche "F6" pour indiquer le Disque du Driver.

Press F6 if you need to install a third party SCSI or RAID driver...

- D. Suivez les instructions affichées à l'écran pour installer le driver et poursuivre l'installation de Windows.

Remarque: Lorsque Windows est installé sur votre ordinateur, vous devez installer le driver par le menu du Cd-Rom. Nous vous conseillons de faire ceci comme une première installation avant de poursuivre l'installation d'autres drivers et logiciels. L'installation du driver est décrite au chapitre 4.

3.3 Pré-installation de Windows Vista

- A. Redémarrez l'ordinateur et insérez le Cd-Rom d'Installation de Windows dans votre lecteur de Cd-Rom.

Suivez les instructions de l'Assistant de Configuration de Windows Vista jusqu'à ce que vous sélectionniez l'emplacement de Windows Vista.



- B. Cliquez sur la touche "Load Driver" [Charger Driver].
- C. Insérez le Disque de Driver de pré-installation dans la disquette (ou connectez la clé USB avec le Driver sur un Port USB libre) et cliquez sur "OK".
- D. Suivez les instructions affichées à l'écran pour installer le driver et poursuivre l'installation de Windows.

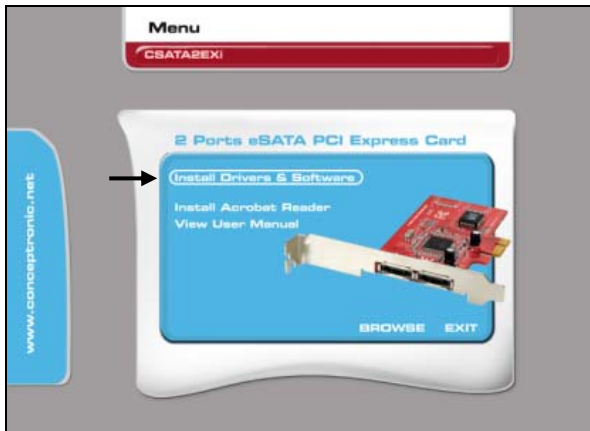
Remarque: Lorsque Windows est installé sur votre ordinateur, vous devez installer le driver par le menu du Cd-Rom. Nous vous conseillons de faire ceci comme une première installation avant de poursuivre l'installation d'autres drivers et logiciels. L'installation du driver est décrite au chapitre 4.

FRANÇAIS

4. Installation du Driver de Windows

Avant de pouvoir utiliser la Carte de Contrôleur CSATA2EXi, vous devez installer les drivers. Ces drivers se trouvent sur le Cd-Rom fourni avec votre CSATA2EXi.

- A. Lorsque Windows démarre, le message "Nouveau Hardware Détecté" apparaît. Cliquez sur "Annuler" pour interrompre l'"Assistant de Nouveau Matériel".
- B. Placez le Cd-Rom dans votre lecteur de Cd-Rom. Le Menu à Lancement Automatique doit apparaître automatiquement. Si le Menu à Lancement Automatique n'apparaît pas, naviguez dans "Mon Ordinateur" et cliquez deux fois sur le lecteur de Cd-Rom pour lancer le menu à lancement automatique.



- C. Sélectionnez l'option "Installation de Software et Drivers" dans le menu à lancement automatique.
- D. L'Assistant de Configuration démarre. Cliquez sur « Suivant » pour continuer.
- E. Sélectionnez l'option "JMicron SCSI Driver" et cliquez sur "Suivant" pour continuer.
- F. Cliquez sur "Installer" pour installer les drivers et le software RAID pour la Carte de Contrôleur CSATA2EXi de Conceptronic sur votre ordinateur.
- G. Lorsque l'Assistant de Configuration est terminé, sélectionnez "Oui, je veux redémarrer mon ordinateur maintenant" et cliquez sur "Terminer" pour quitter l'Assistant de Configuration.

FRANÇAIS

5. Utilisation de la Carte Contrôleur CSATA2EXi

La Carte Contrôleur CSATA2EXi possède 2 connexions eSATA. Ces connexions eSATA peuvent servir à brancher des éléments eSATA, tels que le CHD3UES de Conceptronic.

Le CSATA2EXi supporte le “Hot-Plug”. En d’autres termes, vous pouvez directement connecter des disques eSATA externes au CSATA2EXi sans pour autant avoir à redémarrer votre ordinateur. Les disques seront immédiatement fonctionnels.

Remarque: Lorsque vous connecterez un nouveau disque eSATA à la carte Contrôleur CSATA2EXi, il est possible que le disque dur n’apparaisse pas dans “My Computer” (“Mon Ordinateur”). Dans ce cas précis, aucune partition n’est créée sur le disque dur. Reportez-vous au **Chapitre 7** pour connaître la procédure de formatage de votre nouveau disque dur.

6. Logiciel de Configuration du RAID de J-Micron

Au cours de l’installation des drivers, le Logiciel de Configuration du RAID de J-Micron est également installé sur votre ordinateur. À l’aide de ce logiciel, vous pouvez créer une configuration RAID logicielle de 2 disques durs eSATA connectés.

Remarque: Pour créer une configuration RAID, vous avez besoin de 2 disques durs eSATA.

Remarque: Si vous désirez utiliser vos disques durs eSATA de façon indépendante ou si vous ne possédez qu’1 disque dur eSATA, vous n’avez nullement besoin d’utiliser ce logiciel. Vous pouvez donc passer ce chapitre.

Remarque: Il est aussi possible de créer une configuration RAID par la BIOS du CSATA2EXi, qui sera affichée à votre écran pendant le démarrage, mais nous vous conseillons d'utiliser le software du Configurateur J-Micron RAID plutôt que la fonction BIOS.

FRANÇAIS

6.2 Créer une configuration RAID avec 2 nouveaux disques durs eSATA

- A. Cliquez sur le Bouton 1 de la fenêtre principale du logiciel de Configuration RAID. Le Gestionnaire RAID s'affichera alors. Cliquez sur "Next" ("Suivant") pour poursuivre.



- B. Choisissez un nom pour votre configuration RAID et sélectionnez l'Installation RAID que vous désirez utiliser:

Les 3 options suivantes sont disponibles: "RAID 0", "RAID 1", et "JBOD".

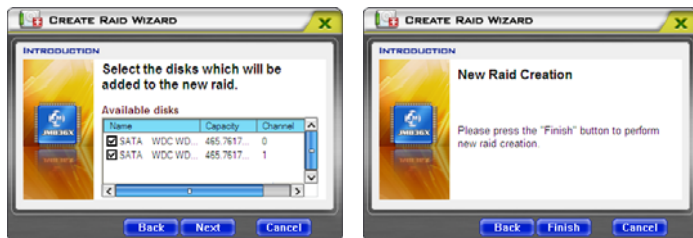
RAID 0 = Assure la répartition des données (ou *data striping*) (Performance maximale).

RAID 1 = Assure la duplication des données (ou *data mirroring*) sur les deux disques (Sécurité maximale des copies de sauvegarde).

JBOD = Combine les deux disques de façon linéaire pour créer 1 volume.

Cliquez sur "Next" ("Suivant") pour poursuivre.

- C. Sélectionnez les disques durs qui seront inclus dans l'Installation RAID sélectionnée. Cliquez sur "Next" ("Suivant") pour poursuivre.



- D. Cliquez sur "Finish" ("Terminer") pour créer l'Installation RAID préalablement configurée.

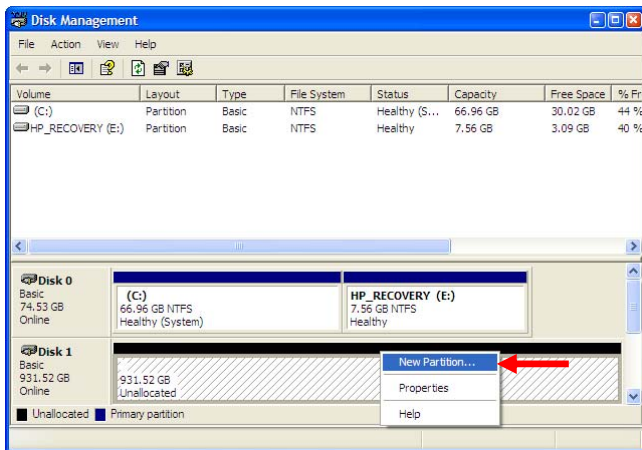
FRANÇAIS

7. Créer et formater une partition

Pour créer et/ou formater la partition, vous pouvez utiliser l’Outil de formatage de Windows défini par défaut.

Remarque: Lors de la création et/ou du formatage du Disque Dur, toutes les données actuelles seront supprimées!

- A. Cliquez sur “Start” (“Commencer”), “Run” (“Lancer”), exécutez la commande “diskmgmt.msc” et appuyez sur “OK”.
- B. Sélectionnez votre disque dur externe et faites un clic droit dessus. Si vous désirez supprimer une partition existante, sélectionnez “Delete Partition” (“Supprimer la Partition”). Pour créer une nouvelle partition, sélectionnez “Create New Partition” (“Créer une Nouvelle Partition”).

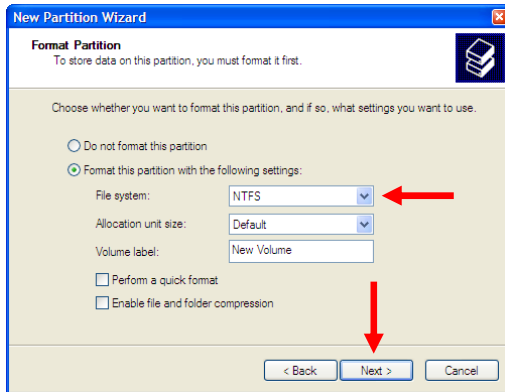


(Remarque: L’exemple illustré ci-dessus figure un lecteur configuré en RAID-0)

- C. Le “New Partition Wizard” (“Gestionnaire d’Ajout de Partition”) s’affichera alors. Cliquez sur “Next” (“Suivant”).
- D. Sélectionnez l’option “Primary Partition” (“Partition Primaire”) et cliquez sur “Next” (“Suivant”).
- E. Définissez la taille de votre nouvelle partition. Elle est réglée sur la taille maximale par défaut. Cliquez sur “Next” (“Suivant”).

FRANÇAIS

- F. Attribuez une lettre de lecteur à votre nouvelle partition. Par défaut, la première lettre de lecteur libre est attribuée. Cliquez sur “Next” (“Suivant”).



- G. Vous pouvez procéder à divers réglages pour formater le disque dur. Dans le “File System” (“Système de Fichier”), vous avez le choix entre NTFS et FAT32. Vous pouvez également attribuer un nom de volume à la partition et choisir “Quick Format” (“Formatage Rapide”). Cliquez sur “Next” (“Suivant”) pour poursuivre.

Remarque: Les Partitions supérieures à 32GB ne peuvent être formatées qu’en système de fichier NTFS, dans le cas d’une utilisation du programme d’application *Windows Disk Management* (Gestion du Disque de Windows)!

- H. Vous verrez ici un résumé des commandes sélectionnées. En sélectionnant “Finish” (“Terminer”), toutes les commandes seront exécutées et votre disque dur sera prêt à l’emploi.

Le Disque Dur est désormais prêt à l’emploi.

***Amusez-vous bien avec votre
Carte Contrôleur PCI-Express eSATA!***

Déclaration de Conformité CE

Le fabricant **2L International BV**
Adresse Databankweg 7
 3821 AL Amersfoort, the Netherlands (Pays-Bas)

Déclare, par la présente, que le produit
Type eSATA 2 PORTS PCI EXPRESS CARD
Produit CSATA2EXI
Enseigne Conceptronic

Observe les directives suivantes:

- 2004/108/EEC Directive EMC relative à la:
 Compatibilité Électromagnétique (*Electromagnetic Compatibility*)

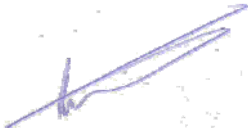
- 73/23/EEC Directive Basse Tension (*Low Voltage Directive*) relative aux:
 Équipements Électriques conçus pour un usage dans certaines
 limites de tension

Les normes suivantes ont été considérées pour en déterminer la bonne conformité:

- EN55022/9.98 Catégorie B
- EN55024/9.98
- EN 61000-3-2/3/4/1995
- EN 55024/1998
- EN 60950/1995

CE L'apposition du marquage garantit la conformité de ce produit aux normes et à la réglementation susmentionnées.

Lieu et date de publication: Amersfoort, 10/01/2008 (dd/mm/yyyy)



Herman Looijen, Responsable Marketing Produit

Conceptronic CSATA2EXi
Guida d'installazione rapida

**Complimenti per avere acquistato la
Scheda del Controller eSATA PCI-Express di Conceptronic.**

Questa Guida di installazione veloce vi indica nei dettagli come installare la Scheda del controller eSATA PCI-Express di Conceptronic.

In caso di problemi, si consiglia di consultare la **pagina web di supporto** (collegandovi con www.conceptronic.net e facendo clic su "Support"), dove troverete la banca dati con le domande e i quesiti più frequenti, accompagnati dalle relative risposte.

In caso di domande e dubbi di altra natura riguardanti il prodotto e che non appariranno nel nostro sito web, potete contattarci via e-mail al seguente indirizzo:
support@conceptronic.net

Per maggiori informazioni sui prodotti di Conceptronic potete consultare la pagina web di Conceptronic: www.conceptronic.net

L'installazione del software descritta qui di seguito potrebbe essere leggermente diversa da quella del vostro computer, poiché dipenderà dalla versione di Windows in uso.

1. Contenuto della confezione

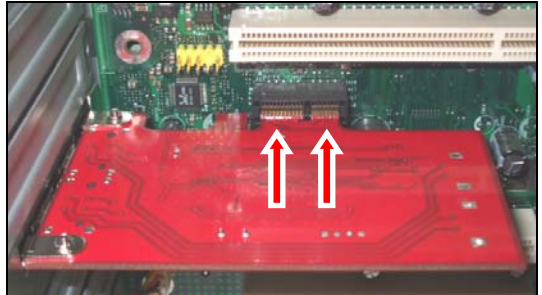
Il pack della Scheda del controller eSATA PCI-Express di Conceptronic include i seguenti elementi:

- Scheda del controller eSATA PCI-Express di Conceptronic
- Guida multilingue di installazione veloce
- CD-ROM dei drivers

ITALIANO

2. Installazione dell'hardware

- A. Spegner il computer e scollegare il cavo di alimentazione dalla parte posteriore del computer.
- B. Estrarre la struttura di protezione del computer togliendo le viti poste sulla parte posteriore del computer.
- C. Cercate uno slot PCI-Express libero nel vostro computer e togliete il corrispettivo coperchio posteriore.
- D. Introdurre dolcemente la Scheda del controller SATA2EXi nello slot.



- E. Fissare, con una vite, la scheda sul coperchio posteriore del computer aiutandovi con un cacciavite.



ITALIANO

3. Driver di preinstallazione di Windows

Nel caso in cui si desideri usare la Scheda Controller CSATA2EXi per avviare il sistema operativo di Windows, è necessario installare Windows sul disco rigido mentre quest'ultimo è collegato alla CSATA2EXi. Durante il processo di installazione, sarà necessario fornire un driver di preinstallazione affinché la Scheda Controller CSATA2EXi funzioni correttamente.

Nota: nel caso in cui Windows venga aperto da un altro disco rigido e il controller SATA venga usato per altri dischi rigidi, si può saltare questo capitolo e procedere al punto 4.

Prima di iniziare la nuova installazione di Windows, si deve preparare il driver di preinstallazione su un floppy disk da 3,5" o su un'unità flash USB.

Nota: Windows 2000 e XP **non** supportano l'uso di un'unità flash USB durante l'installazione, per cui, in questi due casi l'unica soluzione è l'uso di un floppy disk da 3,5".

3.1 Preparazione del disco o l'unità flash del driver

- A. Inserire il CD-ROM nell'apposita unità. Dovrebbe apparire automaticamente il Menu di avvio. In caso contrario, aprire "**Risorse del computer**" e fare doppio clic sull'unità del CD-ROM per aprire il Menu di avvio automatico.
- B. Fare clic sull'opzione "**Sfogli**a" nel Menu. Apparirà una finestra dell'explorer, che mostrerà il contenuto del CD-ROM.
- C. Aprite la cartella "**Drivers**" cliccandola due volte.
- D. Aprite la cartella "**Win2K_XP_Vista**" cliccandola due volte.
- E. Selezionate la cartella che corrisponde al vostro sistema operativo: "**Floppy-32Bit**" per una versione da 32 bits di Windows (l'edizione più utilizzata di Windows 2000, XP e Vista), o "**Floppy-64Bit**" per Windows da 64 bits.
- F. Copiate il contenuto della cartella selezionata su un dischetto da 3,5" vuoto o su un'unità di memoria flash USB, se state installando Windows Vista.

Una volta terminata la procedura di copia, tutto è pronto per la nuova installazione. Ora è possibile passare all'installazione di Windows sul computer.

ITALIANO

3.2 Preinstallazione di Windows 2000/XP

- A. Riavviare il computer e inserire il CD-ROM d'installazione di Windows nell'unità CD-ROM.
- B. Inserire il disco driver di preinstallazione nell'apposita unità.
- C. Quando apparirà il messaggio riportato qui in basso, premere "F6" per specificare il disco driver.

Press F6 if you need to install a third party SCSI or RAID driver...

- D. Seguire le istruzioni a video per installare il driver e procedere con l'installazione di Windows.

Nota: una volta installato Windows sul computer, sarà necessario installare il driver attraverso il menu del CD-ROM. Si consiglia di realizzare questa operazione per prima, dopo di che sarà possibile passare all'installazione di altri driver o software. Per l'installazione del driver, consultare il capitolo 4.

3.3 Preinstallazione di Windows Vista

- A. Riavviare il computer e inserire il CD-ROM d'installazione di Windows nell'unità CD-ROM.

Seguire le istruzioni del programma di configurazione assistita di Windows Vista fino a potere selezionare la posizione di Windows Vista.



- B. Fare clic sul pulsante "Load Driver".
- C. Inserire il disco driver di preinstallazione nell'apposita unità o collegare l'unità flash USB di preinstallazione in una porta USB disponibile, dopo di che fare clic su "OK".
- D. Seguire le istruzioni a video per installare il driver e procedere con l'installazione di Windows.

Nota: una volta installato Windows sul computer, sarà necessario installare il driver attraverso il menu del CD-ROM. Si consiglia di realizzare questa operazione per prima, dopo di che sarà possibile passare all'installazione di altri driver o software. Per l'installazione del driver, consultare il capitolo 4

4. Installazione del Driver di Windows

Prima di poter usare la Scheda Controller CSATA2EXi, sarà necessario installare i driver, che si possono trovare nel CD-ROM in dotazione del pack della CSATA2EXi.

- A. Una volta aperto Windows, apparirà un “Assistente per l’installazione di un nuovo hardware”. Fare clic su “Cancella” per uscire dal programma di installazione.
- B. Inserire il CD-ROM nell’apposita unità. Dovrebbe apparire automaticamente il Menu di avvio. In caso contrario, aprire “Risorse del computer” e fare doppio clic sull’unità del CD-ROM per aprire il Menu di avvio automatico



- C. Selezionate l’opzione “Installa drivers e software” dal menù autoeseguibile.
- D. Dopodiché entrerà in funzione l’Assistente della Configurazione. Fare click su “Successvo” per continuare.
- E. Selezionate l’opzione “JMicron SCSI Driver” e fare click su “Successvo” per continuare.
- F. Fare click su “Installa” per installare sul vostro computer i drivers e il software RAID per la Scheda del controller CSATA2EXi di Conceptronic.
- G. Quando l’Assistente di Configurazione avrà terminato, selezionate “Sì, desidero riavviare il computer adesso” e cliccate su “Termina” per uscire dall’assistente.

ITALIANO

5. Uso della Scheda controller CSATA2EXi

La Scheda controller CSATA2EXi è dotata di 2 connessioni eSATA. Queste connessioni eSATA possono essere usate per collegare box eSATA come il CHD3UES di Conceptronic.

La CSATA2EXi è dotata di supporto “Hot-Plug” che permette di collegare il disco esterno eSATA direttamente alla CSATA2EXi senza dover riavviare il computer. I dischi saranno direttamente operativi.

Nota: Quando si collega un nuovo disco eSATA alla Scheda controller CSATA2EXi è possibile che il disco rigido non compaia sotto l'opzione del menù “My Computer”. Questo significa che non è stata creata partizione della memoria nel disco rigido. Per le istruzioni di formattazione del nuovo disco rigido consultare il **Capitolo 7**.

6. J-Micron RAID Configurer

Durante l'installazione dei driver, sul computer viene installato anche il Configurer J-Micron RAID. Mediante questo software è possibile creare una configurazione di software basata su RAID di 2 dischi rigidi connessi eSATA.

Nota: Per creare una configurazione RAID sono necessari 2 dischi rigidi eSATA.

Nota: se si vogliono usare i 2 dischi rigidi eSATA in forma indipendente o quando si dispone di un solo disco rigido eSATA non è necessario usare questo software. Si può ignorare questo capitolo.

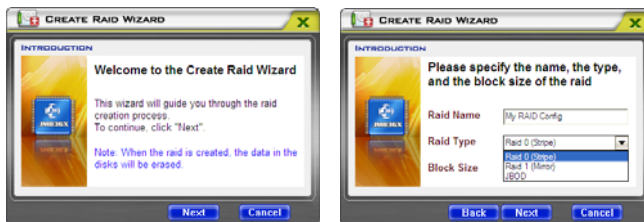
Nota: Si può anche creare una configurazione RAID attraverso il BIOS della CSATA2EXi che comparirà sullo schermo durante l'avvio. Tuttavia si raccomanda di usare il software della configurazione J-Micron RAID invece della funzione del BIOS.

ITALIANO

6.2 Crea una configurazione RAID con 2 dischi rigidi nuovi eSATA

- A. Fare clic sul Pulsante 1 nella finestra principale del software di configurazione RAID principale.

Verrà visualizzato il Programma di installazione assistita RAID. Fare clic su “Next” (Avanti) per procedere.



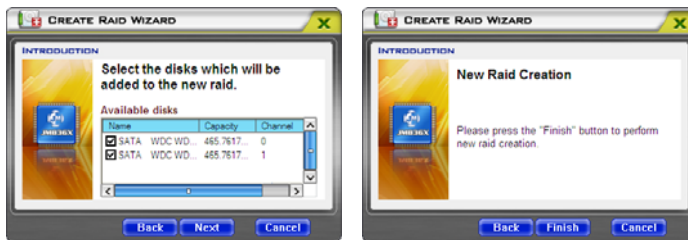
- B. Digitare un nome per la configurazione RAID e selezionare il setup RAID che si vuole usare:

Sono disponibili le seguenti 3 opzioni: “RAID 0”, “RAID 1”, and “JBOD”.

- RAID 0** = Effettua lo striping dei dati (Prestazione massima).
RAID 1 = Effettua il mirroring (duplicazione speculare) di dati su entrambi i dischi (Massima sicurezza di backup).
JBOD = Combina entrambi i drive in forma lineare per creare 1 volume.

Fare clic su “Next” (Avanti) per procedere.

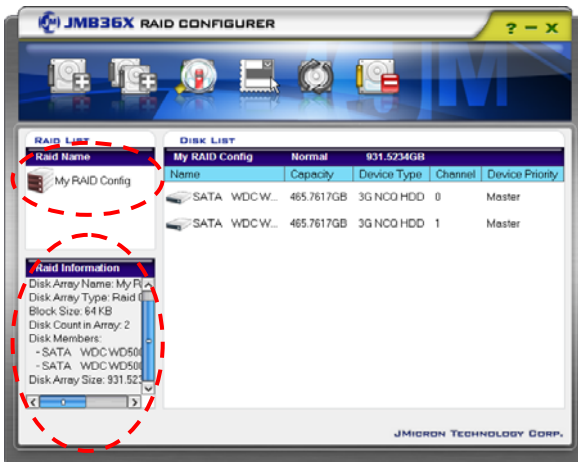
- C. Selezionare i dischi rigidi che saranno inclusi nel Setup RAID selezionato. Fare clic su “Next”(Avanti) per procedere.



ITALIANO

D. Fare clic su “Finish” (Fine) per creare il Setup del RAID configurato.

Una volta creato, il Setup del RAID sarà visibile nella finestra principale del software di configurazione RAID :



Ora il nuovo Setup RAID è pronto ma deve essere prima ripartito e formattato per poter essere usato. Per le istruzioni di formattazione del nuovo Setup RAID consultare il **Capitolo 7**.

Info su RAID-0:

Se è stato creato un setup RAID-0 (Striping) ci si dovrà SEMPRE collegare a entrambi i dischi rigidi della Scheda controller PCI-Express, altrimenti il setup RAID non sarà disponibile e non si potrà usare.

Info su RAID-1:

Se è stato creato un setup RAID-1 (Mirror) ci si dovrà SEMPRE collegare a entrambi i dischi rigidi della Scheda controller PCI-Express prima di inserire la scheda nel notebook.

Se si collegano i dischi rigidi separatamente mentre la scheda è già stata inserita, il software provvederà a sincronizzare nuovamente i dischi rigidi; questa operazione richiederà un po' di tempo (a seconda delle dimensioni dei dischi rigidi impiegati).

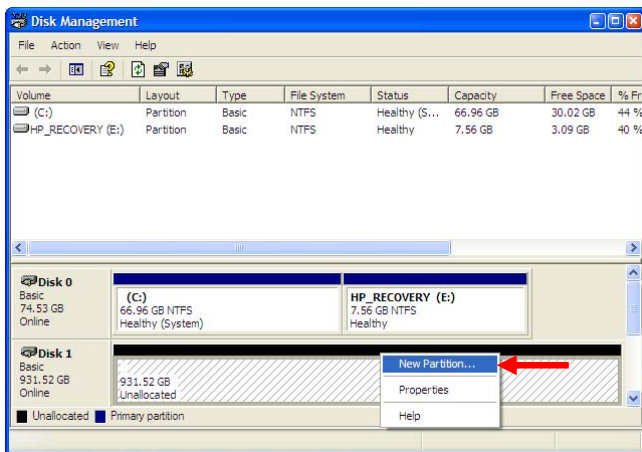
ITALIANO

7. Creare e formattare una partizione

Per creare e/o formattare la partizione, si può usare l'applicazione di formattazione di default di Windows.

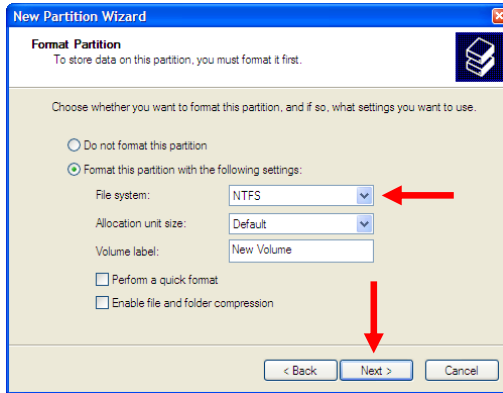
Nota: Quando si crea e/o si formatta il Disco rigido tutti i dati attuali vengono cancellati!

- A. Fare clic su **“Start”** (Inizio), **“Run”** (Avvio), eseguire il comando **“diskmgmt.msc”** e premere **“OK”**.
- B. Selezionare il disco rigido esterno facendoci clic direttamente. Se è presente una partizione che si vuole cancellare, scegliere **“Delete Partition”** (cancellare partizione). Per creare una nuova partizione selezionare **“Create New Partition”** (crea nuova partizione).



(Nota: L'esempio qui sopra riportato mostra un drive RAID-0 creato)

- C. Apparirà il **“Nuovo Programma di Partizione assistita”**. Fare clic su **“Next”** (Avanti).
- D. Selezionare l'opzione **“Primary Partition”** (Partizione Primaria) e fare clic su **“Next”** (avanti).
- E. Configurare le dimensioni della nuova partizione. Per default è già settata alla massima dimensione. Fare clic su **“Next”** (Avanti).
- F. Assegnare una lettera drive alla nuova partizione. Per default viene assegnata la prima lettera libera disponibile. Fare clic su **“Next”** (Avanti).



- G. Si possono eseguire varie operazioni di configurazione per formattare il disco rigido. All'opzione "File System" (Sistema file), si può scegliere tra NTFS o FAT32. Si può anche assegnare un nome di volume per la partizione e optare per "Quick Format"(Formattazione rapida). Fare clic su "Next" (Avanti) per procedere.

Nota: Le partizioni superiori a 32GB possono essere formattate solamente con il sistema di file NTFS quando si usa Windows Disk Management!

- H. Verrà visualizzato un riepilogo dei comandi selezionati. Selezionando "Finish" (Fine), tutti i comandi verranno eseguiti e il disco rigido sarà pronto per l'uso .

Il disco rigido ora è pronto per l'uso.

Vi auguriamo buon divertimento con la nuova Scheda controller eSATA PCI-Express!

Dichiarazione di conformità CE

In fabbricante

Indirizzo

2L International BV

Databankweg 7

3821 AL Amersfoort, Paesi Bassi

Dichiara qui di seguito che il prodotto

Tipo

eSATA 2 PORTS PCI EXPRESS CARD

Prodotto

CSATA2EXI

Nome marca

Conceptronic

Risulta in conformità a quanto previsto dalle seguenti direttive comunitarie:

- 2004/108/CE Direttiva CEM:
Compatibilità elettromagnetica
- 73/23/CE Direttiva Bassa Tensione: Materiale elettrico destinato ad essere
adoperato entro taluni limiti di tensione

Sono stati applicati i seguenti standard per assicurarne la conformità:

- EN55022/9.98 Class B
- EN55024/9.98
- EN 61000-3-2/3/4/1995
- EN 55024/1998
- EN 60950/1995



Il simbolo CE conferma che questo prodotto è conforme ai suddetti standard e regolamentazioni.

Luogo e data di rilascio: Amersfoort, 10/01/2008 (dd/mm/yyyy)

A handwritten signature in blue ink, appearing to read 'Herman Looijen', is written over a faint, light-colored background.

Herman Looijen, Product Marketing Manager

Conceptronic CSATA2EXi
Manual de Instalação Rápida

**Parabéns pela compra da
Placa de Controlador eSATA PCI-Express da Conceptronic.**

Este Manual de Instalação Rápida fornece-lhe uma explicação passo a passo sobre como instalar a Placa de Controlador PCI-Express eSATA da Conceptronic.

Quando tiver algum problema, aconselhamo-lo a consultar a nossa **página de suporte** (vá a www.conceptronic.net) e clicar em 'Support' (Suporte). Aí vai encontrar a Base de Dados das Perguntas Mais Frequentes.

Quando tiver outras questões sobre o seu produto e não encontrar resposta para elas na nossa página, contacte-nos por e-mail: apoio@conceptronic.net

Para mais informações sobre os produtos da Conceptronic, visite a página web da Conceptronic em: www.conceptronic.net

A instalação do software tal como se descreve a seguir pode ser ligeiramente diferente da instalação no seu computador. Depende da versão do Windows que estiver a usar.

1. Conteúdo da Embalagem

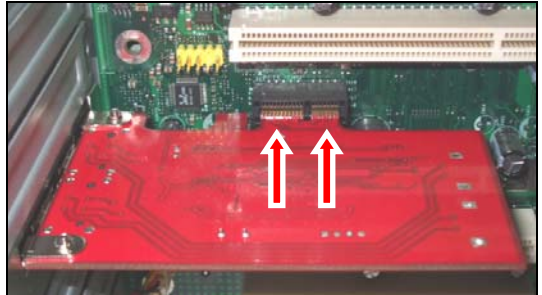
Existem os seguintes elementos na embalagem da Placa de Controlador eSATA PCI-Express da Conceptronic:

- Placa de Controlador eSATA PCI-Express da Conceptronic
- Guia de Instalação Rápida Multilíngua
- CD-ROM com controladores

PORTUGUÊS

2. Instalação do hardware

- A. Desligue o seu computador e retire o cabo de alimentação da parte de trás do computador.
- B. Abra a caixa do seu computador retirando os parafusos na parte de trás do computador.
- C. Procure uma ranhura PCI-Express disponível no seu computador e retire a chapa traseira correspondente.
- D. Insira a Placa de Controlador CSATA2EXi cuidadosamente na ranhura PCI disponível.



- E. Aperte a Placa de Controlador CSATA2EXi na chapa traseira do computador com um parafuso e uma chave de parafusos.



PORTUGUÊS

3. Instalação do controlador Pre-Windows

Quando quiser usar a Placa de controlador CSATA2EXi para arrancar o seu Sistema Windows, tem de instalar o Windows no disco rígido enquanto está ligado à CSATA2EXi. Durante a instalação, tem de fornecer o controlador de pré-instalação para um correcto funcionamento da Placa de controlador CSATA2EXi.

Nota: Se estiver a trabalhar com o Windows noutra unidade de disco rígido e usar este controlador SATA para discos rígidos extra, pode avançar este capítulo e prosseguir com o capítulo 4.

Tem de preparar o controlador de pré-instalação numa disquete de 3.5" ou numa memória USB antes de dar início à nova instalação do Windows.

Nota: A configuração do Windows 2000 e XP não suporta a utilização de uma memória USB durante a instalação. Para o Windows 2000 e XP só pode preparar uma disquete de 3.5".

3.1 Preparação da disquete / memória Flash

- A. Coloque o CD-ROM na sua unidade de CD-ROM. O Menu de Execução Automática deverá aparecer automaticamente. Se o menu de Execução automática não aparecer, vá a **"My Computer"** (O Meu Computador) e faça um duplo clique na unidade de CD-ROM para iniciar o menu de Execução Automática.
- B. Clique na opção **"Browse"** (Procurar) no Menu. Vai aparecer uma janela do explorador a mostrar o conteúdo do CD-ROM.
- C. Abra a pasta **"Drivers"** (Controladores) com um duplo clique.
- D. Abra a pasta **"Win2K_XP_Vista"** com um duplo clique.
- E. Selecione a pasta correspondente ao seu sistema operativo: **"Floppy-32Bit"** para uma versão de 32-Bits do Windows (a edição mais usada do Windows 2000, XP e Vista), ou **"Floppy-64Bit"** para a versão de 64-Bits do Windows.
- F. Copie o conteúdo da pasta seleccionada para uma disquete 3.5" vazia ou para uma memória Flash USB no caso de estar a instalar o Windows Vista.

Quando o processo de cópia estiver concluído, os preparativos para a nova instalação estão prontos. Já pode dar início à instalação do Windows no seu computador.

PORTUGUÊS

3.2 Pré-instalação no Windows 2000/XP

- A. Reinicie o computador e insira o CD-ROM de instalação do Windows na sua unidade de CD-ROM.
- B. Insira a disquete de pré-instalação na unidade de disquetes.
- C. Quando a mensagem seguinte aparecer, carregue em “F6” para especificar a disquete.

Press F6 if you need to install a third party SCSI or RAID driver...

- D. Siga as instruções que aparecem no ecrã para instalar o controlador e prosseguir com a instalação do Windows.

Nota: Quando o Windows estiver instalado no seu computador, tem de instalar o controlador através do menu do CD-ROM. É aconselhável fazer isto como primeira instalação antes de prosseguir com a instalação de outros controladores e software. A instalação do controlador descreve-se no capítulo 4.

3.3 Pré-instalação do Windows Vista

- A. Reinicie o computador e insira o CD-ROM de instalação do Windows na sua unidade de CD-ROM.

Siga o Assistente de Configuração do Windows Vista até poder seleccionar a localização para o Windows Vista.



- B. Clique no botão “Load Driver” (Carregar Controlador).
- C. Insira a disquete de pré-instalação na unidade de disquetes ou ligue a memória Flash USB de pré-instalação a uma porta USB disponível e clique em “OK”.
- D. Siga as instruções que aparecem no ecrã para instalar o controlador e prossiga com a instalação do Windows.

Nota: Quando o Windows estiver instalado no seu computador, tem de instalar o controlador através do menu do CD-ROM. É aconselhável fazer isto como primeira instalação antes de prosseguir com a instalação de outros controladores e software. A instalação do controlador descreve-se no capítulo 4.

PORTUGUÊS

4. Instalação do controlador no Windows

Antes de poder usar a Placa de controlador CSATA2EXi, precisa de instalar os controladores. Estes controladores podem ser encontrados no CD-ROM incluído no pacote do seu CSATA2EXi.

- A. Quando o Windows iniciar, aparece um “**New Hardware Wizard**” (Assistente de Novo Hardware). Clique em “**Cancel**” (Cancelar) para sair do “**New Hardware Wizard**” (Assistente de Novo Hardware).
- B. Coloque o CD-ROM na sua unidade de CD-ROM. O Menu de Execução Automática deverá aparecer automaticamente. Se o menu de Execução automática não aparecer, vá a “**My Computer**” (O Meu Computador) e faça um duplo clique na unidade de CD-ROM para iniciar o menu de Execução Automática.



- C. Selecciona a opção “**Install Drivers & Software**” (Instalar os Controladores e o Software) no menu de Execução automática.
- D. O Assistente de Configuração arranca. Clique em “**Next**” (Seguinte) para continuar.
- E. Selecciona a opção “**JMicron SCSI Driver**” e clique em “**Next**” (Seguinte) para continuar.
- F. Clique em “**Install**” (Instalar) para instalar os controladores e o software RAID para a Placa de Controlador CSATA2EXi no seu computador.
- G. Quando o Assistente de Configuração tiver concluído, selecciona a opção “**Yes, I want to restart my computer now**” (Sim, quero reiniciar o meu computador agora) e clique em “**Finish**” (Terminar) para sair do Assistente de Configuração.

PORTUGUÊS

5. Usar a Placa de Controlador CSATA2EXi

A Placa de Controlador CSATA2EXi tem 2 ligações eSATA. Estas ligações eSATA podem ser usadas para ligar caixas eSATA, como o CHD3UES da Conceptronic.

A CSATA2EXi suporta “Hot-Plug”, o que significa que pode ligar discos eSATA externos directamente à CSATA2EXi sem ter de reiniciar o seu computador. Os discos ficam a funcionar directamente.

Nota: Quando ligar um disco eSATA novo à Placa de controlador CSATA2EXi, é possível que o disco rígido não apareça em “My Computer” (O Meu Computador). Nesse caso, não foi criada nenhuma partição no disco rígido. Consultar o **Capítulo 7** para obter instruções sobre como formatar o seu novo disco rígido.

6. Configurador J-Micron RAID

Durante a instalação dos controladores, o Configurador J-Micron RAID também é instalado no seu computador. Com este software pode criar uma configuração RAID com base no software dos 2 discos rígidos eSATA ligados.

Nota: Para criar uma configuração RAID precisa de ter 2 discos rígidos eSATA.

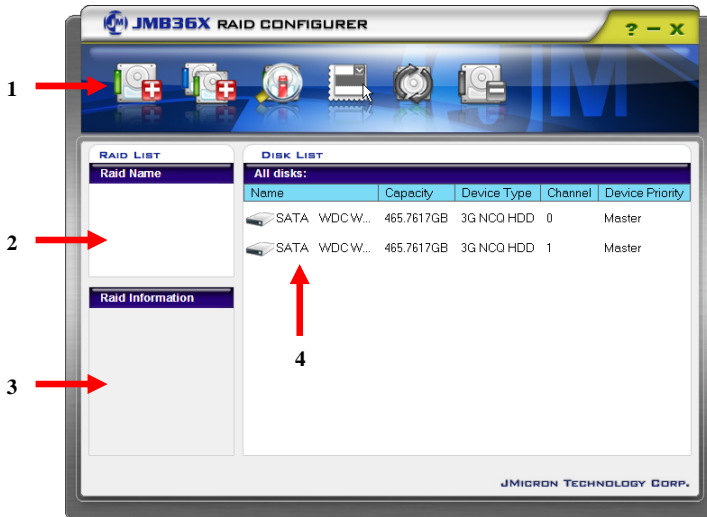
Nota: Se quiser usar os seus discos rígidos eSATA de forma independente, ou quando só tiver 1 disco rígido eSATA, não precisa de usar este software. Pode passar à frente este capítulo.

Nota: Também é possível criar uma configuração RAID através da BIOS do CSATA2EXi, que aparece no ecrã do seu computador durante o arranque, mas é aconselhável usar o software de configuração J-Micron RAID em vez da função da BIOS.

PORTUGUÊS

6.1 Resumo do J-Micron Raid Configurer

Inicie o Configurador J-Micron RAID através do Menu Iniciar.
A janela do programa aparece no seu ecrã:



Nesta janela aparece a seguinte informação:

1. Criar uma nova configuração RAID com 2 discos rígidos eSATA novos.
2. Mostra a configuração RAID criada (quando disponível).
3. Mostra a informação RAID da configuração RAID seleccionada.
4. Mostra os discos rígidos eSATA ligados à placa de controlador CSATA2EXi.

PORTUGUÊS

6.2 Criar uma nova configuração RAID com 2 discos rígidos eSATA novos

A. Clique no Botão 1 na janela principal do software de Configuração RAID.

O Assistente RAID aparece. Clique em “Next” (Seguinte) para continuar.



B. Introduza um nome para a sua configuração RAID e seleccione a Configuração RAID que pretende utilizar:

Estão disponíveis as seguintes 3 opções: “RAID 0”, “RAID 1”, e “JBOD”.

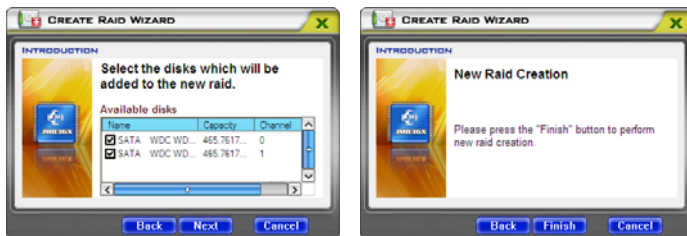
RAID 0 = Proporciona extensão (striping) de dados (máxima performance).

RAID 1 = Proporciona duplicação de dados (mirroring) no dois discos (máxima segurança de cópia de segurança).

JBOD = Combina ambas as unidades de forma linear para criar 1 volume.

Clique em “Next” (Seguinte) para continuar.

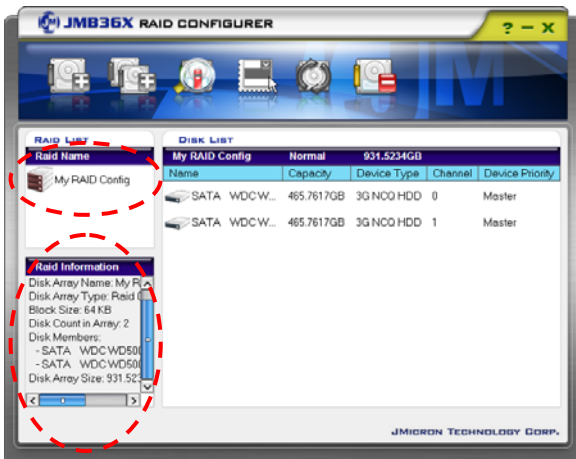
C. Seleccione os discos rígidos que vão ser incluídos na Configuração RAID seleccionada. Clique em “Next” (Seguinte) para continuar.



PORTUGUÊS

D. Clique em “Finish” (Terminar) para criar a Configuração RAID configurada.

Quando a Configuração RAID estiver criada aparece na janela principal do software de Configuração RAID:



A Configuração RAID criada está agora pronta, mas deve ser formatada e criadas partições antes de a poder ver. Consultar o **Capítulo 7** para obter instruções sobre como formatar a sua nova Configuração RAID.

Info RAID-0:

Se tiver criado uma configuração RAID-0 (Striping - Extensão), tem SEMPRE que ligar ambos os discos rígidos à Placa de controlador PCI-Express, caso contrário a sua configuração RAID não ficará disponível e não poderá ser usada.

Info RAID-1:

Se tiver criado uma configuração RAID-1 (Mirror - Duplicação), PRIMEIRO tem de ligar ambos os discos rígidos à Placa de controlador PCI-Express antes de inserir a placa no seu computador.

Se ligar os discos rígidos separadamente quando a placa já estiver inserida, o software vai voltar a sincronizar os discos rígidos, o que pode demorar algum tempo (dependendo do tamanho dos discos rígidos usados).

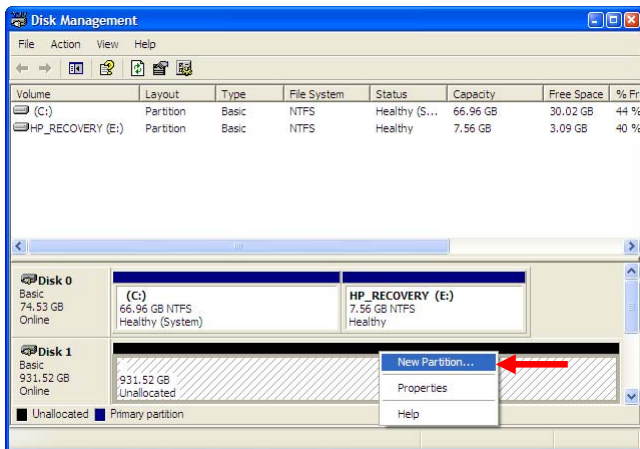
PORTUGUÊS

7. Criar e formatar uma partição

Para criar e/ou formatar a partição pode usar o utilitário de formatação predefinido do Windows.

Nota: Quando criar e/ou formatar o disco rígido, todos os dados existentes serão eliminados!

- A. Clique em “**Start**” (Iniciar), “**Run**” (Executar), execute o comando “**diskmgmt.msc**” e carregue em “**OK**”.
- B. Seleccione o seu disco rígido externo e clique com o botão direito do rato em cima dele. Se existir alguma partição que quiser eliminar, seleccione “**Delete Partition**” (Eliminar Partição). Para criar uma nova partição, seleccione “**Create New Partition**” (Criar Nova Partição).

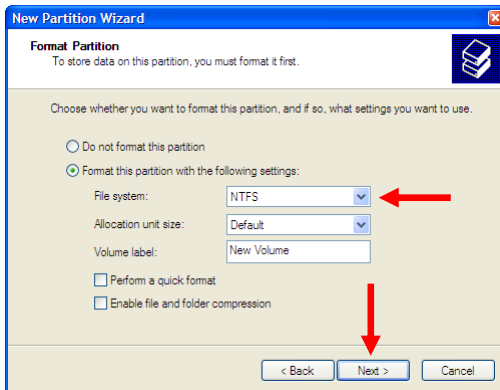


(Nota: o exemplo acima apresentado mostra uma unidade RAID-0 criada)

- C. O “**New Partition Wizard**” (Assistente de Nova Partição) aparece. Faça clique em “**Next**” (Seguinte).
- D. Seleccione a opção “**Primary Partition**” (Partição Principal) e clique em “**Next**” (Seguinte).
- E. Defina o tamanho da nova partição. Por defeito, está definida o máximo tamanho possível. Faça clique em “**Next**” (Seguinte).

PORTUGUÊS

- F. Atribua uma letra de unidade à nova partição. Por defeito, é atribuída a primeira letra de unidade disponível. Faça clique em “Next” (Seguinte).



- G. Pode fazer diferentes configurações para formatar o disco rígido. Em “File System” (Sistema de Ficheiros), pode escolher entre NTFS ou FAT32. Também pode atribuir um nome de volume para a partição e seleccionar “Quick Format” (Formatação Rápida). Clique em “Next” (Seguinte) para continuar.

Nota: As partições com mais de 32 GB só podem ser formatadas com o sistema de ficheiros NTFS quando se usar a ferramenta de Gestão de Disco do Windows!

- H. Vai poder ver um resumo dos comandos seleccionados. Ao seleccionar “Finish” (Concluir), todos os comandos são executados e o seu disco rígido fica pronto a usar.

O disco rígido já está pronto a usar.

***Divirta-se com a sua
Placa de Controlador eSATA PCI-Express!***

Declaração de Conformidade CE

O fabricante **2L International BV**
Morada Databankweg 7
 3821 AL Amersfoort, Países Baixos

Declara que o produto

Tipo eSATA 2 PORTS PCI EXPRESS CARD
Produto CSATA2EXI
Nome de marca Conceptronic

Cumpre as seguintes directivas:


- 2004/108/EEC Directiva CEM:
Compatibilidade Electromagnética
- 73/23/EEC Directiva de Baixa Tensão:
Equipamento eléctrico desenhado para ser usado dentro de determinados limites de tensão

Os seguintes standards foram consultados para avaliar a conformidade:

- EN55022/9.98 Classe B
- EN55024/9.98
- EN 61000-3-2/3/4/1995
- EN 55024/1998
- EN 60950/1995

CE O símbolo confirma que este produto está conforme os padrões e regulamentações acima referidos.

Local e data de emissão: Amersfoort, 10/01/2008 (dd/mm/yyyy)



Herman Looijen, Gestor de Marketing de Produto

Conceptronic CSATA2EXi Gyorstelepítési útmutató

Köszönjük, hogy a Conceptronic eSATA PCI-Express vezérlőkártyáját választotta.

Ez a gyorstelepítési útmutató lépésről lépésre elmagyarázza, miként kell a Conceptronic eSATA PCI-Express vezérlőkártyáját telepítenie.

Probléma esetén azt tanácsoljuk, keresse fel **terméktámogatási webhelyünket** (menjen a www.conceptronic.net webhelyre, majd ott kattintson a „Support”-ra). Itt található a gyakran ismétlődő kérdések (GYIK) adatbázisa.

Ha további kérdése volna termékeinkkel kapcsolatban és arra választ webhelyünkön nem talál, forduljon hozzánk e-mailben: support@conceptronic.net.

A Conceptronic-termékekkel kapcsolatos további tájékozódás végett pedig keresse fel a Conceptronic webhelyét: www.conceptronic.net.

Az alábbiakban ismertetett szoftvertelepítés kicsit eltérhet az adott számítógépnél alkalmazott telepítéstől. Mindez az éppen használt Windows-verziótól függ.

1. A csomag tartalma

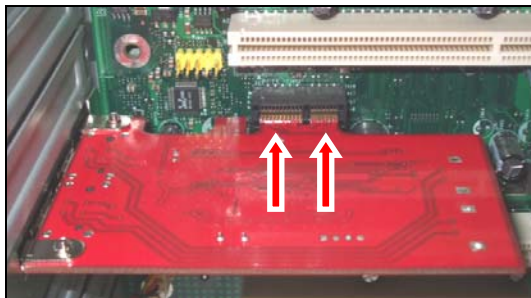
A Conceptronic eSATA PCI-Express vezérlőkártyát tartalmazó csomagban az alábbiak találhatóak:

- Conceptronic eSATA PCI-Express vezérlőkártya
- Többnyelvű gyorstelepítési útmutató
- Az illesztőprogramot tartalmazó CD-ROM

MAGYAR

2. A hardver telepítése

- A. Kapcsolja ki a számítógépet, majd annak hátoldalán húzza ki a hálózati kábelt.
- B. A számítógép hátoldalán lévő csavarok eltávolításával nyissa fel a számítógép burkolatát.
- C. Keressen szabad PCI-Express bővítőhelyet a számítógépén, majd távolítsa el a megfelelő hátlapot.
- D. Óvatosan helyezze be az eATA2EXi vezérlőkártyát a szabad PCI-Express bővítőhely nyílásába.



- E. Csavar és csavarhúzó segítségével rögzítse a CSATA2EXi vezérlőkártyát a számítógép hátlapján.



3. A Windows illesztőprogramjának telepítése előtt

Ha a Windows-rendszer indítására a CSATA2EXi vezérlőkártyát kívánja használni, a Windows-t akkor kell a merevlemezre telepítenie, amikor az a CSATA2EXi-hez csatlakozik. Az említett telepítés során – a CSATA2EXi vezérlőkártya megfelelő működésének biztosításához – az előtelepítéshez szükséges illesztőprogramról majd gondoskodnia kell.

Megjegyzés: Ha a Windows-t éppen másik merevlemezzel futtatja, és a többi merevlemeznél ezt a SATA-vezérlőt használja, ezt a fejezetet átugorhatja és továbbmehet egyenesen a 4. fejezethez.

Mielőtt az új Windows-telepítést megkezdené, az előtelepítéshez szükséges illesztőprogramot 3,5-colos hajlékonylemezen vagy USB-flash meghajtón kell előkészítenie.

Megjegyzés: A Windows 2000, illetve XP beállítása nem támogatja USB-flash meghajtó alkalmazását a telepítés során. Windows 2000, illetve XP esetén csak 3,5-colos hajlékonylemezt lehet előkészíteni.

3.1 Az illesztőprogram lemezének/flash meghajtónak az előkészítése

- A. Tegye be a CD-ROM-ot a CD-ROM-meghajtóba. Az Autorun-nak automatikusan meg kell jelennie. Ha az Autorun menü nem jelenik meg, navigáljon a „My Computer”-hez, majd kattintson kétszer a CD-ROM-meghajtóra az Autorun menü elindításához.
- B. Kattintson a „Browse” választási lehetőségre a menün. Az Explorer ablak jelenik meg, amely a CD-ROM tartalmát fogja mutatni.
- C. A mappán kétszer kattintva nyissa meg a „Drivers” mappát.
- D. A mappán kétszer kattintva nyissa meg a „Win2K_XP_Vista” mappát.
- E. Jelöljön ki az operációs rendszerének megfelelő mappát: A Windows 32-bites verziójához (ez a Windows 2000, XP, illetve Vista leggyakrabban alkalmazott kiadása) a „Floppy-32Bit” mappát, a 64-bites Windowshoz szükséges Driver64 illesztőprogram esetében pedig ez a „Floppy-64Bit” mappát.
- F. Másolja át a kijelölt mappa tartalmát üres, 3,5-colos hajlékony lemezre vagy USB-Flashdrive-ra, ha éppen Windows Vistát telepít.

Amikor a másolás befejeződött, minden készen áll az új telepítésre. Ezután a számítógépen elindíthatja a Windows telepítését.

MAGYAR

3.2 A Windows 2000/XP előtelepítése

- A. Indítsa újra a számítógépet, majd tegye be a Windows-t telepítő CD-ROM-ot a CD-ROM-meghajtóba.
- B. Tegye be az előtelepítéshez szükséges illesztőprogramot tartalmazó lemezt a hajlékonylemez-meghajtóba.
- C. Amikor az alábbi üzenet látható, az illesztőprogram lemezének meghatározásához kattintson az „F6”-ra.

Press F6 if you need to install a third party SCSI or RAID driver...

- D. Az illesztőprogram telepítéséhez kövesse a képernyőn megjelenő utasításokat, majd folytassa a Windows telepítését.

Megjegyzés: Amikor a Windows már telepítve van a számítógépre, az illesztőprogramot a CD-ROM-menüen keresztül kell telepítenie. Tanácsos mindezt a végrehajtandó telepítések közül elsőként elvégezni, még mielőtt a többi illesztőprogram, illetve szoftver telepítésével folytatná. Az illesztőprogram telepítését a 4. fejezetben ismertetjük.

3.3 Windows Vista előtelepítése

- A. Indítsa újra a számítógépet, majd helyezze be a Windows-t telepítő CD-ROM-ot a CD-ROM-meghajtóba.

Addig kövesse a Windows Vista telepítővarázslójának utasításait, amíg ki nem tudja jelölni a Windows Vista számára a megfelelő helyet.



- B. Kattintson a „Load Driver” gombra.
- C. Tegye be az előtelepítéshez szükséges illesztőprogramot tartalmazó lemezt a hajlékonylemez-meghajtóba vagy csatlakoztassa az előtelepítéshez szükséges USB-flash meghajtót szabad USB-porthoz, majd kattintson az „OK”-ra.
- D. Az illesztőprogram telepítéséhez kövesse a képernyőn látható utasításokat, majd folytassa a Windows telepítését.

MAGYAR

Megjegyzés: Amikor a Windows már telepítve van a számítógépre, az illesztőprogramot a CD-ROM-menü keresztül kell telepítenie. Tanácsos mindezt a végrehajtandó telepítések közül elsőként elvégezni, még mielőtt a többi illesztőprogram, illetve szoftver telepítésével folytatná. Az illesztőprogram telepítését a 4. fejezetben ismertetjük.

4. A Windows illesztőprogramjának telepítése

Mielőtt a CSATA2EXi vezérlőkártyát használná, telepítenie kell az illesztőprogramokat. Ezek az illesztőprogramok a CSATA2EXi-csomaghoz tartozó CD-ROM-on megtalálhatók.

- A. A Windows indulásakor „New Hardware Wizard” jelenik meg. A „New Hardware Wizard” megszakításához kattintson a „Cancel”-re.
- B. Tegye be a CD-ROM-ot a CD-ROM-meghajtóba. Az Autorun-nak automatikusan meg kell jelennie. Ha az Autorun menü nem jelenik meg, navigáljon a „My Computer”-hez, majd kattintson kétszer a CD-ROM-meghajtóra, hogy az Autorun menü elindítsa.



- C. Jelölje ki az „Install Drivers & Software” opciót az Autorun menüben.
- D. Ezzel elindul a telepítővarázsló. A folytatáshoz kattintson a „Next”-re.

MAGYAR

- E. Jelölje ki a „**JMicron SCSI Driver**” opciót, majd a folytatáshoz kattintson a „**Next**”-re.
- F. A Conceptronic CSATA2EXi vezérlőkártyához szükséges illesztőprogramoknak és a RAID-programnak a számítógépén történő telepítéséhez kattintson az „**Install**”-ra.
- G. Amikor a telepítővarázsló végzett, jelölje ki a „**Yes, I want to restart my computer now**”-t, majd a telepítővarázslóból való kilépéshez kattintson a „**Finish**”-re.

5. A CSATA2EXi vezérlőkártya használata

A CSATA2EXi vezérlőkártyának két eSATA-csatlakozása van. Ezeket az eSATA-csatlakozásokat eSATA-dobozok – például a Conceptronic CHD3UES – csatlakoztatására lehet használni.

A CSATA2EXi támogatja a „Hot-Plug”-ot, ami azt jelenti, hogy külső eSATA-lemezeket – a számítógép újraindítása nélkül – lehet közvetlenül a CSATA2EXi-hez csatlakoztatni. A lemezek rögtön működőképesek.

Megjegyzés: Amikor új eSATA-lemezt csatlakoztat a CSATA2EXi vezérlőkártyához, lehet, hogy a merevlemez nem jelenik meg a „**My Computer**” alatt. Ilyenkor arról van szó, hogy semmilyen partíció nincs előállítva a merevlemezben. Az új merevlemez formázásával kapcsolatos utasítások végett lásd az 7. fejezetet.

6. J-Micron RAID Configurer

Az illesztőprogramok telepítésekor a J-Micron RAID Configurer is a számítógépre telepítődik. Ennek a szoftvernek a segítségével szoftveralapú RAID-konfigurációja állítható elő két csatlakoztatott eSATA-merevlemeznek.

Megjegyzés: RAID-konfiguráció előállításához két eSATA-merevlemezre van szükség.

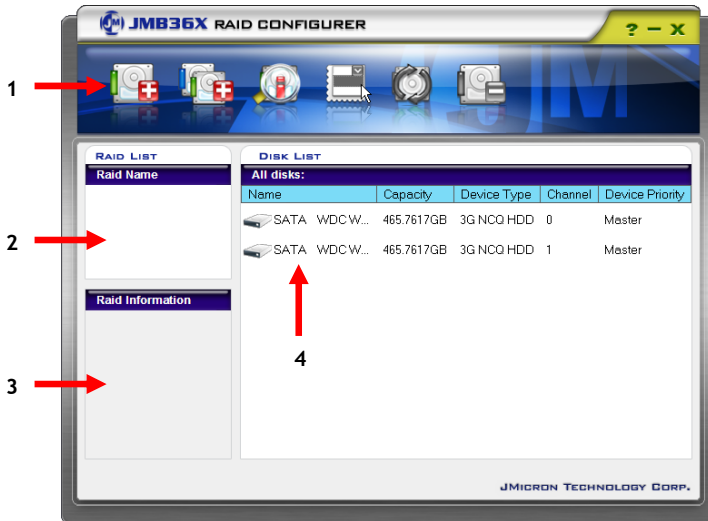
Megjegyzés: Ha az eSATA-merevlemezeket függetlenül kívánja használni, vagy ha csupán egyetlen eSATA-merevlemez van, akkor ezt a szoftvert nem kell telepítenie. Ugorja át egyszerűen ezt a fejezetet.

Megjegyzés: RAID-konfigurációt előállítani a CSATA2EXi-nek a BIOS-án keresztül is lehetséges, amely egyébként a rendszerindítás során meg is jelenik a képernyőn, de tanácsos - a BIOS-funkció helyett - inkább a J-Micron RAID Configurer programot használni.

MAGYAR

6.1 A J-Micron Raid Configurer áttekintése

A Start menün keresztül indítsa el a J-Micron RAID Configurert. Képernyőjén a következő programablak jelenik meg:



Ebben az ablakban az alábbiak láthatók:

1. Állítson elő új RAID-konfigurációt két új eSATA-merevlemezrel.
2. Az előállított RAID-konfiguráció jelenik meg (ha van ilyen).
3. A kijelölt RAID-konfigurációval kapcsolatos RAID-adatok jelennek meg.
4. A CSATA2EXi vezérlőkártyához csatlakoztatott eSATA-merevlemezek láthatók.

MAGYAR

6.2 RAID-konfiguráció előállítás két új eSATA-merevlemezzel

A. Kattintson az 1-es gombra a RAID-konfigurációt biztosító szoftver főablakában.

A RAID-varázsló jelenik meg. A folytatáshoz kattintson a „Next”-re.



B. Írjon be egy nevet a RAID-konfigurációhoz, majd jelölje ki a használni kívánt RAID-beállítást:

Az alábbi három választási lehetőség kínálkozik: „RAID 0”, „RAID 1” vagy „JBOD”.

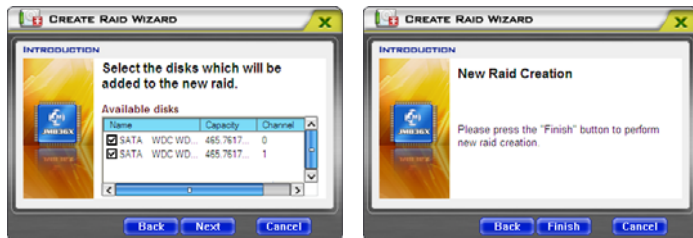
RAID 0 = Az adatprózást biztosítja (maximális teljesítmény).

RAID 1 = Adattükrözést biztosít mindkét lemezen (maximális biztonsági másolat készítésekor).

JBOD = Mindkét meghajtót lineárisan egyesíti egy kötet előállításához.

A folytatáshoz kattintson a „Next”-re.

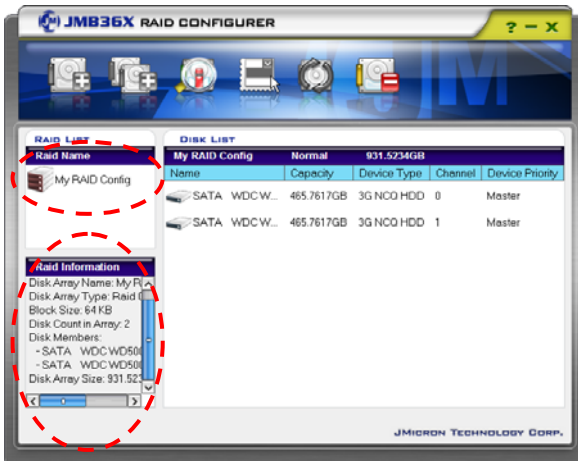
C. Jelölje ki azokat a merevlemezeket, amelyek a kijelölt RAID-beállításhoz tartoznak majd. A folytatáshoz kattintson a „Next”-re.



MAGYAR

D. A konfigurált RAID-beállítás előállításához kattintson a „Finish”-re.

Amikor a RAID-beállítás létrejött, akkor ez a RAID-konfigurációs szoftver főablakában is megjelenik:



Ezzel az előállított RAID-beállítás kész, de – használat előtt – még partícionálni és formázni kell. Az új RAID-beállítás formázásával kapcsolatos utasításokat illetően lásd az **7. fejezetet**.

RAID-0 Info:

Ha előállított már valamilyen RAID-0 (az adatprózához szükséges) beállítást, MINDIG mindkét merevlemezt kell csatlakoztatnia a PCI-Express vezérlőkártyához, különben a RAID-beállítás nem áll rendelkezésre, tehát nem használható.

RAID-1 Info:

Ha előállított már valamilyen RAID-1 (a tükrözéshez szükséges) beállítást, ELŐBB mindkét merevlemez csatlakoztassa a PCI-Express vezérlőkártyához, csak azután tegye be a kártyát a notebookba.

Ha a merevlemezeket külön-külön csatlakoztatja, közben pedig a kártya már benn van, a szoftver a merevlemezeket ismét szinkronizálni fogja, ami (az éppen használt merevlemezek méretétől függően) eltarthat egy ideig.

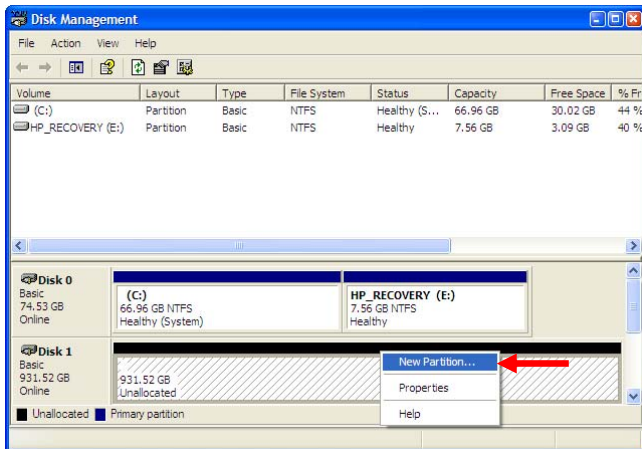
MAGYAR

7. Partíció előállítás és formázása

A partíció előállításához és/vagy formázásához használhatja a Windows-nak a formázáshoz használt, alapértelmezés szerinti segédprogramját.

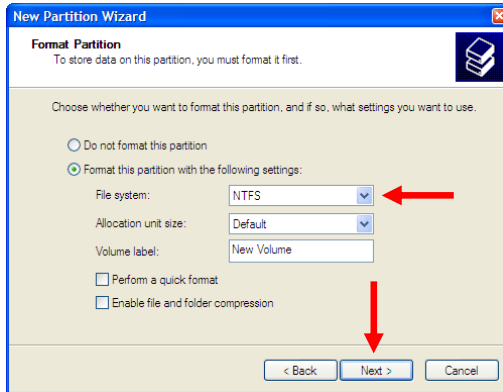
Megjegyzés: A merevlemez előállításakor és/vagy formázásakor minden meglévő adat törlődik!

- A. Kattintson a „Start”-ra, majd a „Run”-ra, azután hajtsa végre a „diskmgmt.msc” parancsot, végül pedig nyomja meg az „OK”-t.
- B. Jelölje ki külső merevlemezét, majd az egér jobb oldali gombjával kattintson is rá. Ha törölni kívánt partíció is van, válassza a „Delete Partition”-t. Új partíció előállításához pedig jelölje ki a „Create New Partition”-t.



(Megjegyzés: A fenti példa esetében az előállított RAID-0 meghajtó látható)

- C. A „New Partition Wizard” jelenik meg. Kattintson a „Next”-re.
- D. Jelölje ki a „Primary Partition” választási lehetőséget, majd kattintson a „Next”-re.
- E. Állítsa be az új partíció méretét. Alapértelmezés szerint a maximális méretre van beállítva. Kattintson a „Next”-re.
- F. Jelöljön ki meghajtóbetűjelet az új partícióhoz. Alapértelmezés szerint az első szabad meghajtóbetűjel lesz hozzárendelve. Kattintson a „Next”-re.



- G. A merevlemez formázásához különböző beállításokat alkalmazhat. A „File System”-nél az **NTFS** vagy az **FAT32** közül választhat. Kötetnevet is hozzárendelhet a partícióhoz és választhatja a „Quick Format”-ot is. A folytatáshoz pedig kattintson a „Next”-re.

Megjegyzés: A 32 GB-nél nagyobb partíciók csak úgy formázhatók az NTFS fájlrendszerrel, ha Windows lemezkezelést használnak!

- H. A kijelölt parancsok összegzése jelenik meg. A „Finish” kijelölésével minden parancs végrehajtódik, a merevlemez pedig használatkész.

Ezzel a merevlemez használatkész.

***Kívánjuk, hogy örömmel használja az
eSATA PCI-Express vezérlőkártyát!***

Decalaration of CE Conformity

The manufacturer 2L International BV

Address Databankweg 7
3821 AL Amersfoort, the Netherlands

Hereby declares that the product


Type eSATA 2 PORTS PCI EXPRESS CARD
Product CSATA2EXI
Brandname Conceptronic

Complies with following directives:

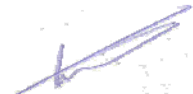
- 2004/108/EEC EMC directive:
Electromagnetic Compatibility
- 73/23/EEC Low Voltage Directive:
Electrical equipment designed for use within certain voltage limits

The following standards were consulted to assess conformity:

- EN55022/9.98 Class B
- EN55024/9.98
- EN 61000-3-2/3/4/1995
- EN 55024/1998
- EN 60950/1995

 The symbol confirms that this product conforms to the above named standards and regulations.

Place and date of issue: Amersfoort, 10/01/2008 (dd/mm/yyyy)



Herman Looijen, Product Marketing Manager

Conceptronic CSATA2EXi Hızlı Kurulum Kılavuzu

Conceptronic eSATA PCI-Express Denetleyici Kart Satın Aldığınız İçin Tebrikler.

Elinizdeki Hızlı Kurulum Rehberi Conceptronic eSATA PCI-Express Denetleyici Kartı'nın adım adım nasıl monte edileceği ve yükleneceği konusunda bilgi içermektedir.

Problem ortaya çıktığında, www.conceptronic.net destek sitemize gitmenizi ve 'Support' (Destek) sayfasına tıklamanızı tavsiye ederiz. Burada Sıkça Sorulan Sorular Veritabanını bulacaksınız.

Ürününüzle ilgili başka sorularınız varsa ve web sitemizde bulamıyorsanız, bize e-posta ile ulaşabilirsiniz: support@conceptronic.net

Conceptronic ürünleri ile ilgili daha fazla bilgi için, lütfen Conceptronic Web Sitesini ziyaret ediniz: www.conceptronic.net

Aşağıda açıklanan yazılım yüklemesi bilgisayarınızdaki yüklemeden biraz daha farklı olabilir. Bu durum kullandığımız Windows sürümüne bağlıdır.

1. Paket İçeriği

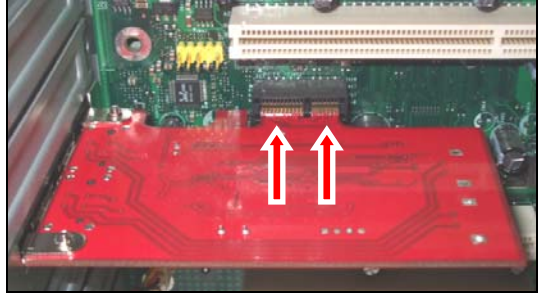
Conceptronic eSATA PCI-Express Denetleyici Kartı paketinin içeriği aşağıdaki gibidir:

- Conceptronic eSATA PCI-Express Denetleyici Kartı
- Çok dilli Hızlı Kurulum Kılavuzu
- Sürücü CD-ROM'u

TÜRKÇE

2. Donanım kurulumu

- A. Bilgisayarınızı kapatın ve bilgisayarın arkasından güç kablosunu çıkarın.
- B. Bilgisayarın arkasındaki vidaları sökerek bilgisayarınızın kapağını açın.
- C. Bilgisayarınızda boş bir PCI-Express yuvası bulun ve yuvaya karşılık gelen sırt plakayı çıkarın.
- D. CSATA2EXi Denetleyici Kartını boş PCI-Express yuvaya yerleştirin.



- E. CSATA2EXi Denetleyici Kartının sırt plaka bağlantısını bir vida ve tornavida kullanarak yapın.



TÜRKÇE

3. Ön-Windows Sürücü Kurulumu

CSATA2EXi Denetleyici Kartını Windows Sisteminizi ön-yüklemek için kullanmak isterseniz, CSATA2EXi'ye bağlı olan Sabit diske Windows kurmanız gerekmektedir. Bu kurulum sırasında CSATA2EXi Denetleyici Kartının doğru çalışması için ön kurulum sürücüsünü tedarik etmeniz gerekecektir.

Not: Windows'u başka bir sabit diskten çalıştırıyor ve bu SATA denetleyicisini ilave sabit diskler için kullanıyorsanız, bu bölümü atlayıp bölüm 4.'ye geçebilirsiniz.

Yeni Windows kurulumuna başlamadan önce 3.5" Floppy Disk ya da USB-Flaş bellek üzerinde ön kurulum sürücüsü hazırlamanız gerekir.

Not: Windows 2000 ve XP kurulumu, kurulum sırasında USB-Flaş bellek kullanımını **desteklemez**. Windows 2000 ve XP için sadece 3,5" Floppy Disk hazırlayabilirsiniz.

3.1 Sürücü Diski / Flash Bellek Hazırlanması

- A. CD-ROM'u CD-ROM Sürücüsüne yerleştirin. Otomatik çalıştırma menüsü ekrana gelmelidir. Otomatik çalıştırma menüsü ekrana gelmezse "**Bilgisayarım**" simgesinden CD-ROM sürücüsüne çift tıklayarak Otomatik çalıştırma menüsünü çalıştırın.
- B. Menüden "**Göz at**" seçeneğini tıklayın. Size CD-ROM'un içeriğini gösteren bir explorer penceresi açılır.
- C. "**Drivers (Sürücüler)**" klasörüne çift tıklayarak klasörü açın.
- D. "**Win2K_XP_Vista**" klasörüne çift tıklayarak klasörü açın.
- E. İşletim sisteminize karşılık gelen klasörü seçin: 32-Bit Windows sürümü için "**Floppy-32Bit**" (en çok kullanılan Windows 2000, XP ve Vista sürümü) ya da 64-Bit Windows Driver 64 için "**Floppy-64Bit**".
- F. Seçilen klasörün içeriğini boş bir 3.5" Floppy Diskete ya da Windows Vista kuruyorsanız bir USB-Flash belleğe kopyalayın.

Kopyalama işlemi tamamlandığında, yeni kurulum hazırlıkları bitmiştir. Artık bilgisayarınızda Windows kurulumuna başlayabilirsiniz.

TÜRKÇE

3.2 Windows 2000/XP Ön kurulumu

- Bilgisayarı yeniden başlatın ve Windows Kurulum CD-ROM'unu CD-ROM sürücünüze yerleştirin.
- Ön kurulum Sürücü Disketini Floppy sürücüyü yerleştirin.
- Aşağıdaki mesaj görüldüğünde, Sürücü Diskini belirlemek için "F6"ya basın.

Press F6 if you need to install a third party SCSI or RAID driver...

- Sürücüyü yüklemek ve Windows kurulumuna devam etmek için ekrandaki talimatları izleyin.

Not: Bilgisayarınıza Windows kurulduğunda, sürücüyü CD-ROM menüsünden kurmanız gerekir. Diğer sürücü ve yazılımların kurulumuna geçmeden önce ilk kurulum olarak bunu yapmanız tavsiye edilir. Sürücü kurulumu bölüm 4'te açıklanmıştır.

3.3 Windows Vista Ön kurulumu

- Bilgisayarı yeniden başlatın ve Windows Kurulum CD-ROM'unu CD-ROM sürücünüze yerleştirin.

Windows Vista konumunu seçinceye kadar Windows Vista Kurulum Sihirbazını izleyin.



- "Sürücü Yükle" (Load Driver) düğmesine tıklayın.
- Floppy sürücüyü ön kurulum Sürücü Disketini yerleştirin ya da ön kurulum USB-Flaş belleğini boş bir USB yuvasına takın ve "TAMAM"a tıklayın.
- Sürücüyü yüklemek ve Windows kurulumuna devam etmek için ekrandaki talimatları izleyin.

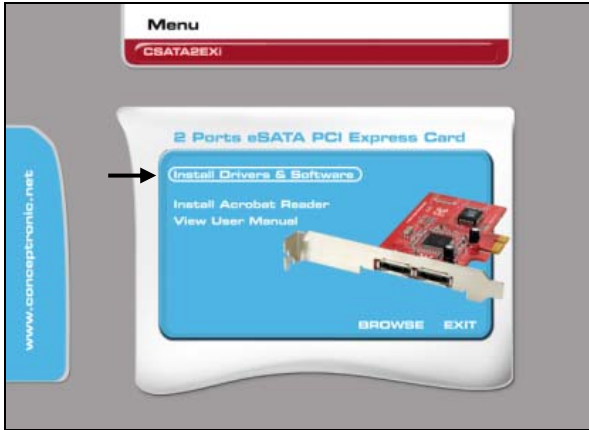
Not: Bilgisayarınıza Windows kurulduğunda, sürücüyü CD-ROM menüsünden kurmanız gerekir. Diğer sürücü ve yazılımların kurulumuna geçmeden önce ilk kurulum olarak bunu yapmanız tavsiye edilir. Sürücü kurulumu bölüm 4'te açıklanmıştır.

TÜRKÇE

4. Windows Sürücü Kurulumu

CSATA2EXi Denetleyici Kartını kullanmaya başlamadan önce sürücülerini kurmanız gerekir. Bu sürücüler CSATA2EXi paketinizdeki CD-ROM'da bulunabilir.

- Windows başlatıldığında, “Yeni Donanım Sihirbazı” ekrana gelir. “Yeni Donanım Sihirbazı”ndan çıkmak için “İptal”e tıklayın.
- CD-ROM’u CD-ROM Sürücüsüne yerleştirin. Otomatik çalıştırma menüsü ekrana gelmelidir. Otomatik çalıştırma menüsü ekrana gelmezse “Bilgisayarım” simgesinden CD-ROM sürücüsüne çift tıklayarak Otomatik çalıştırma menüsünü çalıştırın.



- Otomatik çalıştırma menüsünden “Install Drivers & Software (Sürücülerini ve Yazılımı Kur)” seçeneğini seçin.
- Kurulum Sihirbazı başlayacaktır. Devam etmek için “Next (İleri)”ye tıklayın.
- “JMicron SCSI Driver (JMicron SCSI Sürücüsü)” seçeneğini seçin ve devam etmek için “Next (İleri)”ye tıklayın.
- Bilgisayarınıza Conceptronic CSATA2EXi Denetleyici Kartı sürücülerini ve RAID yazılımını yüklemek için “Install (Kur)”a tıklayın.
- Kurulum Sihirbazı tamamlandığında, “Yes, I want to restart my computer now (Evet, bilgisayarımı şimdi yeniden başlatmak istiyorum)”u seçin ve Kurulum Sihirbazından çıkmak için “Finish (Son)”a tıklayın.

TÜRKÇE

5. CSATA2EXi Denetleyici Kartının kullanımı

CSATA2EXi Denetleyici Kartı 2 adet eSATA bağlantıya sahiptir. Bu eSATA bağlantıları Conceptronic CHD3UES'de olduğu gibi eSATA eklentilerini bağlamak için kullanılabilir.

CSATA2EXi “Hot-Plug (Tak-Çıkart)” desteğine sahiptir. Bunun anlamı bilgisayarınızı yeniden başlatmadan CSATA2EXi'ye doğrudan harici eSATA diskler bağlayabilme imkanına sahip olmanızdır. Diskler doğrudan doğruya fonksiyonel olacaktır.

Not: CSATA2EXi Denetleyici kartına yeni bir eSATA disk bağladığınızda sabit disk “**My Computer (Bilgisayarım)**” altında gösterilmiyor olabilir. Bu durumda sabit disk üzerinde disk bölümü oluşturulmamış demektir. Yeni sabit diskinizin nasıl biçimlendirileceği ile ilgili talimatlar için **Bölüm 7'e** bakınız.

6. J-Micron RAID Yapılandırıcısı

Sürücülerin yüklenmesi sırasında bilgisayarınıza J-Micron RAID Yapılandırıcısı da yüklenmektedir. Bu yazılımla, bağlı 2 eSATA sabit diskin yazılım tabanlı RAID yapılandırmasını oluşturabilirsiniz.

Not: RAID yapılandırması oluşturmak için 2 adet eSATA sabit diske ihtiyacınız vardır.

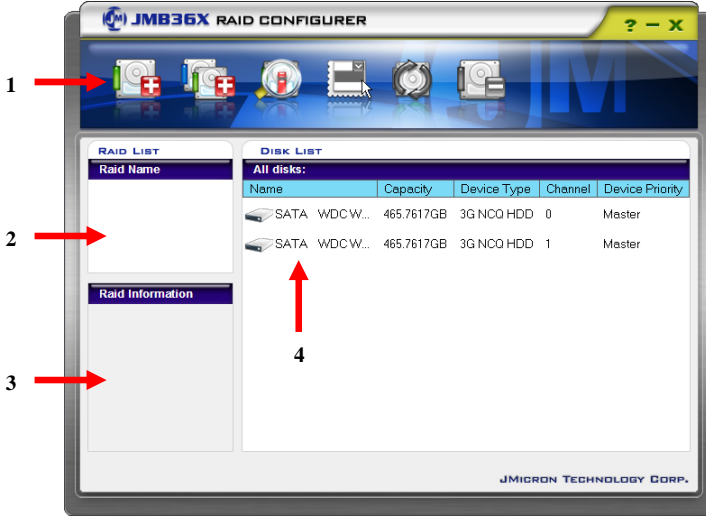
Not: eSATA sabit disklerini bağımsız olarak kullanmak isterseniz ya da sadece 1 eSATA sabit diske sahip olduğunuzda bu yazılımı kullanmanıza gerek yoktur. Bu bölümü atlayabilirsiniz.

Not: CSATA2EXi BIOS'u içinden bir RAID yapılandırması oluşturmak da mümkündür, bilgisayar açılırken ekranınızda bu yapılandırma gösterilecektir, ancak BIOS fonksiyonu yerine J-Micron RAID Configurer yazılımını kullanmanız önerilir.

TÜRKÇE

6.1 J-Micron Raid Configurer'a genel bakış

Start (Başlat) Menüsünden J-Micron RAID Yapılandırıcısını başlatın.
Ekranınıza program penceresi gelecektir:



Bu pencerede aşağıdaki bilgiler gösterilir:

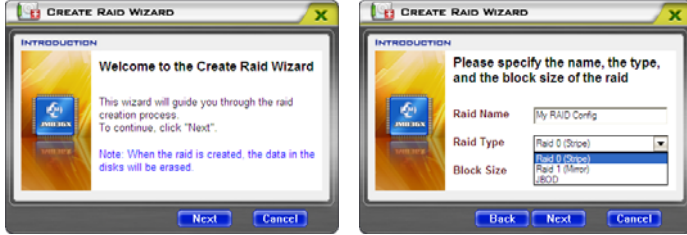
1. 2 yeni eSATA sabit diskle yeni bir RAID yapılandırması oluşturur.
2. Oluşturulan RAID yapılandırmasını gösterir (mevcutsa).
3. Seçilen RAID yapılandırmasının RAID bilgilerini gösterir.
4. CSATA2EXi Denetleyici kartına bağlı eSATA sabit disklerini gösterir.

TÜRKÇE

6.2 2 yeni eSATA sabit diskle bir RAID yapılandırması oluşturun

A. RAID Yapılandırma yazılımının ana penceresinde 1 no'lu düğmeye tıklayın.

RAID Wizard (RAID Sihirbazı) ekrana gelecektir. Devam etmek için “Next (İleri)”ye tıklayın.



B. RAID yapılandırmanız için bir ad girin (Raid Name) ve kullanmak istediğiniz RAID türünü (Raid Type) seçin:

Aşağıdaki 3 seçenek kullanılabilir: “RAID 0”, “RAID 1” ve “JBOD”.

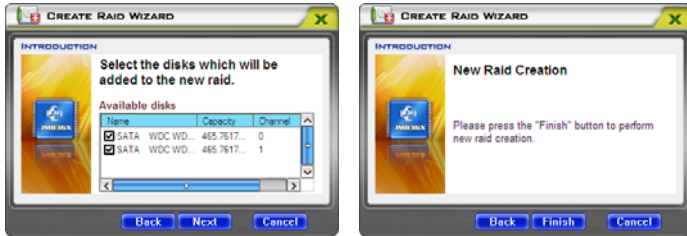
RAID 0 = Veri ayıklama (data striping) özelliği sağlar (Maksimum performans).

RAID 1 = Her iki diskte veri aynalama (data mirroring) özelliği sağlar (Maksimum yedekleme güvenliği).

JBOD = 1 disk bölümü oluşturmak için her iki sürücüyü lineer biçimde birleştirir.

Devam etmek için “Next (İleri)”ye tıklayın.

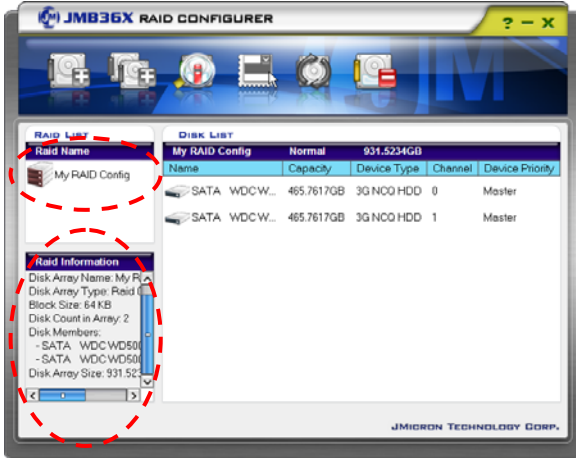
C. Seçilen RAID kurulumuna eklenecek sabit diskleri seçin. Devam etmek için “Next (İleri)”ye tıklayın.



TÜRKÇE

D. Yapılandırılan RAID kurulumunu oluşturmak için “Finish (Son)”a tıklayın.

RAID kurulumu yapıldığında, bu, RAID Yapılandırma yazılımının ana penceresinde gösterilecektir:



Oluşturulan RAID kurulumu artık hazırdır ancak kullanmaya başlamadan önce bölümlendirme ve biçimlendirme yapmanız gerekir. Yeni RAID kurulumunuzun nasıl biçimlendirileceği ile ilgili talimatlar için **Bölüm 7**'e bakınız.

RAID-0 ile ilgili bilgi:

RAID-0 (Aynalama) kurulumu oluşturduysanız, her iki sabit diski de HER ZAMAN PCI-Express Denetleyici kartına bağlamanız gerekir, aksi halde RAID kurulumunuz kullanılamaz olacaktır.

RAID-1 ile ilgili bilgi:

RAID-1 (Ayna) kurulumu oluşturduysanız PCI-Express Denetleyici kartını dizüstü bilgisayarınıza takmadan önce, İLK yapmanız gereken, her iki sabit diski de karta bağlamak olmalıdır.

Kart takılı iken sabit diskleri ayrı olarak bağlarsanız sabit diskler yazılım tarafından tekrar senkronize edilecek ve bu işlem (kullanılan sabit disklerin boyutuna bağlı olarak) belli bir süre alabilecektir.

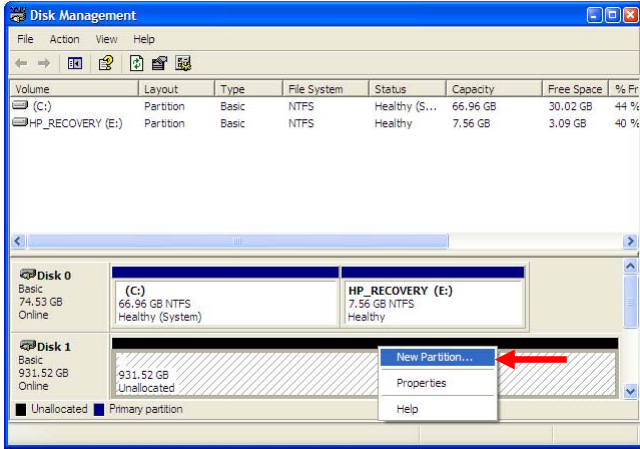
TÜRKÇE

7. Bir disk bölümü oluşturma ve biçimlendirme

Disk bölümü oluşturmak ve/veya biçimlendirmek (formatlamak) için varsayılan Windows biçimlendirme yardımcı programını kullanabilirsiniz.

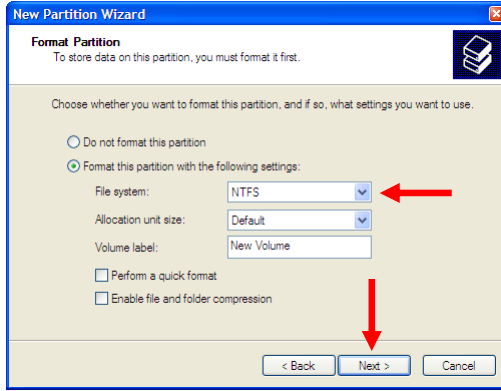
Not: Sabit disk oluşturulduğunda ve/veya biçimlendirildiğinde tüm mevcut veriler silinecektir!

- “Start (Başlat)”, “Run (Çalıştır)”a tıklayın, “diskmgmt.msc” komutunu yürütün ve “OK (Tamam)”a basın.
- Harici sabit diski seçin ve disk üzerinde sağ tıklayın. Silmek istediğiniz bir disk bölümü varsa “Delete Partition (Disk Bölümü Sil)”i seçin. Yeni bir bölüm oluşturmak için “Create New Partition (Yeni Disk Bölümü Oluştur)”u seçin.



(Not: Yukarıdaki örnekte oluşturulan bir RAID-0 sürücü gösterilmiştir)

- “New Partition Wizard (Yeni Disk Bölümü Sihirbazı)” ekrana gelecektir. “Next (İleri)”ye tıklayın.
- “Primary Partition (Birincil Disk Bölümü)”nü seçin ve “Next (İleri)”ye tıklayın.
- Yeni disk bölümünüzün büyüklüğünü belirleyin. Varsayılan olarak maksimum boyut seçilmiştir. “Next (İleri)”ye tıklayın.
- Yeni disk bölümünüz için bir sürücü harfi atayın. Varsayılan olarak ilk boş sürücü harfi atanır. “Next (İleri)”ye tıklayın.



- G. Sabit diski biçimlendirmek için farklı ayarlar yapabilirsiniz. “**File System (Dosya Sistemi)**”nde NTFS ya da FAT32 arasında seçim yapabilirsiniz. Bölüm için bir birim adı da atayabilir ve “**Quick Format (Hızlı Biçimlendir)**”i seçebilirsiniz. Devam etmek için “**Next (İleri)**”ye tıklayın.

Not: Windows Disk Yönetimi kullanırken 32GB’tan büyük disk bölümleri sadece NTFS dosya sistemi ile biçimlendirilebilir!

- H. Seçili komutların bir özetini göreceksiniz. “**Finish (Son)**”u seçtiğinizde tüm komutlar yürütülecek ve sabit diskiniz kullanıma hazır olacaktır.

Sabit disk artık kullanıma hazırdır.

***eSATA PCI-Express Denetleyici Kartınızı
Kullanmanın Keyfini Çıkarın!***

Declaration of CE Conformity

The manufacturer 2L International BV

Address Databankweg 7
3821 AL Amersfoort, the Netherlands

Hereby declares that the product

Type eSATA 2 PORTS PCI EXPRESS CARD
Product CSATA2EXI
Brandname Conceptronic

Complies with following directives:

- 2004/108/EEC EMC directive:
Electromagnetic Compatibility
- 73/23/EEC Low Voltage Directive:
Electrical equipment designed for use within certain voltage limits

The following standards were consulted to assess conformity:

- EN55022/9.98 Class B
- EN55024/9.98
- EN 61000-3-2/3/4/1995
- EN 55024/1998
- EN 60950/1995



The symbol confirms that this product conforms to the above named standards and regulations.

Place and date of issue: Amersfoort, 10/01/2008 (dd/mm/yyyy)

A handwritten signature in blue ink, appearing to read 'Herman Looijen', is written over a faint, light blue grid background.

Herman Looijen, Product Marketing Manager