

NEDERLANDS

Conceptronic CBRIDGEVI
Snelstart Handleiding

**Hartelijk gefeliciteerd met de aanschaf van uw
Conceptronic Vista™ Transfer Cable**

In de bijgaande Snelstart handleiding wordt stap voor stap uitgelegd hoe u de Conceptronic Vista™ Transfer Cable installeert en gebruikt.

In geval van problemen adviseren wij u onze support-site te bezoeken (ga naar: www.conceptronic.net en klik op 'Support'). Hier vindt u een database met veelgestelde vragen waar u hoogstwaarschijnlijk de oplossing voor uw probleem kunt vinden.

Heeft u andere vragen over uw product die u niet op de website kunt vinden, neem dan contact met ons op via e-mail: support@conceptronic.net

Voor meer informatie over Conceptronic producten kunt u terecht op de Conceptronic website: www.conceptronic.net.

Bij software/drivers installatie: het is mogelijk dat onderstaande installatie iets afwijkt van de installatie op uw computer. Dit is afhankelijk van de Windows versie die u gebruikt.

1. Introductie

De Conceptronic Vista™ Transfer Cable is de ideale oplossing om uw bestanden en instellingen te kopiëren van uw (oude) computer naar uw nieuwe Windows® Vista™ computer. U kunt de Vista™ Transfer Cable gebruiken voor het overzetten van de volgende bestanden en instellingen:

- Bestanden en mappen
- E-mail instellingen, berichten en contactpersonen
- Programma instellingen
- Gebruikersaccounts en instellingen
- Internet favorieten en instellingen
- Multimedia bestanden, zoals muziek, foto's en videobestanden

NEDERLANDS

2. Pakket Inhoud

De verpakking van de Conceptronic Vista™ Transfer Cable moet het volgende bevatten:

- Conceptronic Vista™ Transfer Cable
- Product CD-ROM
- Meertalige Snelstart Handleiding

3. De computer(s) voorbereiden

Voordat u uw bestanden en instellingen over kunt zetten naar uw Vista™ computer dient u uw computers voor te bereiden voor het gebruik met de Conceptronic Vista™ Transfer Cable.

Bij dit product worden 2 software pakketten geleverd, namelijk:

- Easy Transfer software: Om bestanden & instellingen overzetten van een Windows XP of Windows Vista computer naar een andere Windows Vista computer (niet vice versa).
- PC-Linq file transfer software: Om bestanden over te zetten tussen diverse Windows versies.

De volgende computercombinaties zijn mogelijk met de Conceptronic Vista™ Transfer Cable:

Easy Transfer software:

- Van Windows XP naar Windows Vista

Zet uw bestanden en instellingen makkelijk over van Windows XP naar Windows Vista™.

NEDERLANDS

- Van Windows Vista naar Windows Vista

Voor het overzetten van bestanden en instellingen tussen 2 Vista™ computers hoeft u geen software te installeren. U kunt hoofdstuk 3.1 overslaan en doorgaan bij hoofdstuk 3.2.

PC-Linq file transfer software:

- Van Windows 2000 naar Windows 2000

U kunt bestanden overzetten van Windows 2000 naar Windows 2000.

- Van Windows 2000 naar Windows XP of vice versa

U kunt bestanden overzetten van Windows 2000 naar Windows XP of vice versa.

- Van Windows 2000 naar Windows Vista™ of vice versa

U kunt bestanden overzetten van Windows 2000 naar Windows Vista™ of vice versa.

- Van Windows XP naar Windows XP

U kunt bestanden overzetten van Windows XP naar Windows XP.

- Van Windows XP naar Windows Vista™ of vice versa

U kunt bestanden overzetten van Windows XP naar Vista™ of vice versa.

Let op: U kunt alleen bestanden overzetten met de PC-Linq software, geen instellingen.

3.1 Uw "oude" computer voorbereiden

- A. Plaats de CD-ROM in uw CD-ROM speler. Het Autorun Menu zal automatisch verschijnen. Als het Autorun Menu niet getoond wordt, ga dan naar "Mijn Computer" en dubbelklik op de CD-ROM speler om het Autorun Menu te starten.

NEDERLANDS



B. Selecteer de optie "Install Easy Transfer Software" in het menu.

C. Selecteer de taal die overeenkomt met de taal van uw Windows versie.

Let op: U kunt geen andere taal van de Easy Transfer software installeren dan de taal van uw Windows versie.

Voorbeeld: Als uw computer draait op een Engelse versie van Windows, kunt u geen Nederlandse versie van de Easy Transfer software installeren.

Voor meer talen, zie: <http://search.microsoft.com/> en zoek naar "Easy Transfer Software".

De Setup Wizard zal getoond worden.

D. Klik op "Volgende" om door te gaan.

E. Accepteer de Licentie overeenkomst door te kiezen voor "Ik **accepteer**" en klik op "Volgende" om door te gaan met de installatie.

De Setup Wizard zal de Easy Transfer software op uw computer installeren. Wacht tot de installatie is voltooid.

F. Klik op "Voltooien" om de Setup Wizard af te sluiten.

NEDERLANDS

3.2 De Bridge Cable aansluiten

- A. Sluit de Bridge Cable aan op een vrije USB poort van uw Vista™ computer. Windows Vista™ zal de nieuwe hardware automatisch vinden en installeren.
- B. Sluit de Bridge Cable aan op een vrije USB poort van uw "oude" computer. Windows zal de nieuwe hardware automatisch vinden en installeren.

4. De Easy Transfer software gebruiken

Wanneer de Bridge Cable is aangesloten op beide computers zal er op beide computers een popup getoond worden waarmee u de Easy Transfer software eenvoudig kunt starten.

4.1 Start de Easy Transfer software in Windows Vista™.

- A. Klik op de Easy Transfer software in de getoonde popup op uw scherm nadat u de kabel heeft aangesloten op de computer.

Let op: Als de popup niet getoond wordt, kunt u de software handmatig opstarten via het Start Menu. Klik op "Start", "Alle Programma's", "Bureau Accessoires", "Systeemwerkset", "Windows Easy Transfer".

De Windows Easy Transfer software zal gestart worden:

NEDERLANDS



B. Klik op “Volgende” om door te gaan.

De Easy Transfer software zal u vragen om de software op de andere computer te starten.



Laat de software actief op uw Windows Vista™ computer en ga door met Hoofdstuk 4.2 om de software op uw oude computer te starten.

NEDERLANDS

4.2 Start de Easy Transfer software in Windows 2000/XP

- A. Klik op de Easy Transfer software in de getoonde popup op uw scherm nadat u de kabel heeft aangesloten op de computer.

Let op: Als de popup niet getoond wordt, kunt u de software handmatig opstarten via het Start Menu. Klik op "Start", "Alle Programma's", "Windows Easy Transfer".

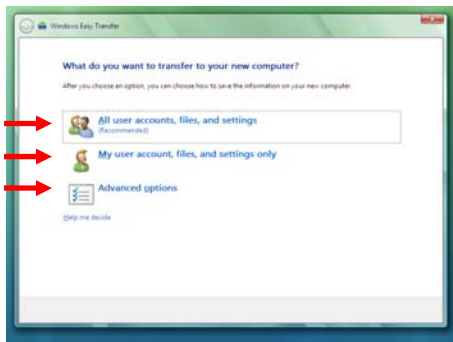
De Windows Easy Transfer software zal gestart worden.

- B. Klik op "Volgende" om door te gaan.

De Easy Transfer software zal een verbinding gaan opstarten met de andere computer en laat bij een verbinding de volgende melding zien:

A connection to the other computer has been detected.

Het volgende scherm zal getoond worden op uw "oude" computer:



NEDERLANDS

C. Selecteer uw kopieer-voorkeur:

- Alle gebruikersaccounts, bestanden en instellingen overzetten.
- Alleen mijn gebruikersaccount, bestanden en instellingen overzetten.
- Geavanceerde opties - kies zelf wat u wilt overzetten.

Als u de optie "alle gebruikersaccounts" of alleen uw eigen gebruikersaccount heeft geselecteerd om over te kopiëren zal de Easy Transfer software een overzicht laten zien met de informatie die overgezet zal worden:



D. U kunt het overzicht aanpassen door te klikken op "Aanpassen", of klik op "Transfer starten" om door te gaan met de Easy Transfer software.

Let op: Wanneer u klikt op "Aanpassen" wordt u naar het "Geavanceerde Opties" menu gebracht welke ook te selecteren is via het Transfer Menu.

Alle geselecteerde gebruikers zullen worden getoond in het volgende scherm:

NEDERLANDS



U kunt de gebruikers overzetten naar nieuwe of bestaande gebruikers op uw Windows Vista™ Computer.

E. Als u een gebruiker wilt overzetten naar een bestaande gebruiker, selecteer deze dan vanuit het menu.

Als u een gebruiker wilt overzetten naar een nieuwe gebruiker kunt u de naam van de nieuwe gebruiker invullen in het invulveld.

Let op: Als u meerdere gebruikers heeft op uw “oude” computer dient u meerdere bestemmings-gebruikers aan te geven.

F. Klik op “**Volgende**” om door te gaan.

De Easy Transfer software zal de benodigde ruimte berekenen die nodig is voor het kopiëren en kijkt of er genoeg ruimte beschikbaar is, op de Vista™ computer.

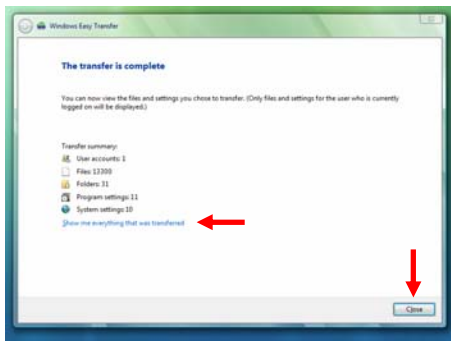
Als er niet genoeg ruimte beschikbaar is zal dit gemeld worden op uw scherm. Sluit de Easy Transfer software op beide computers af en probeer meer ruimte vrij te maken op uw Vista™ computer, of pas de geselecteerde lijst aan.

Tijdens het kopiëren zal u een voortgangsbalk zien op beide schermen. Wacht tot het kopieerproces voltooid is.

G. Als het kopieerproces is voltooid kunt u op uw “oude” computer op “**Sluiten**” klikken om de Easy Transfer af te sluiten.

NEDERLANDS

Op uw Windows Vista™ Computer zal een overzicht getoond worden met de gekopieerde bestanden en instellingen:



Voor een gedetailleerd overzicht van de gekopieerde bestanden klikt u op “**Alles weergeven dat is overgezet**”.

H. Klik op “**Sluiten**” om de Easy Transfer software op uw Windows Vista™ computer af te sluiten.

Al uw geselecteerde instellingen en bestanden zijn overgezet en klaar voor gebruik op uw nieuwe computer!

NEDERLANDS

5. PC-Linq File transfer Installatie

- A. Plaats de CD-ROM in uw CD-ROM speler. Het Autorun Menu zal automatisch verschijnen. Als het Autorun Menu niet getoond wordt, ga dan naar "Mijn Computer" en dubbelklik op de CD-ROM speler om het Autorun Menu te starten.
- B. Selecteer de optie "Install PC-Linq Software" in het menu.



- C. Klik op "Next" om door te gaan.
- D. Accepteer de getoonde Licentie overeenkomst door de optie "I Agree" te selecteren en klik vervolgens op "Next" om door te gaan met de installatie.
- E. Klik op "Finish" om de Setup Wizard af te sluiten.

NEDERLANDS

6. PC-Linq File Transfer Applicatie

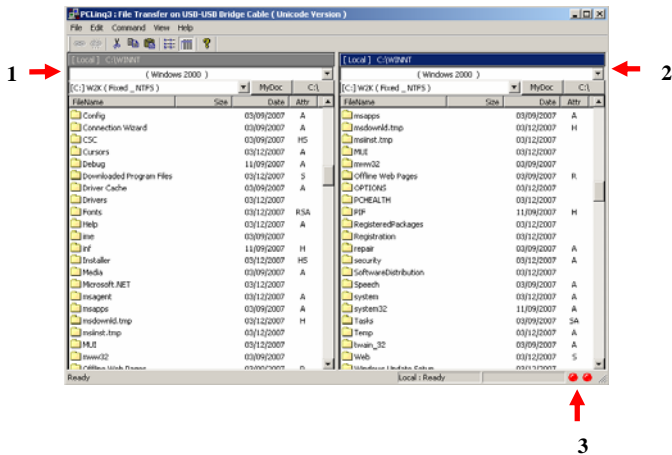
Kies in het Start Menu voor de PC-Linq (Ansi) of PCLinq (Unicode) versie.

Ansi wordt gebruikt voor standaard karakters, Unicode wordt gebruikt voor diacritical karakters.

Wanneer het programma actief is en de Transfer Cable is aangesloten zal deze automatisch gedetecteerd en geïnstalleerd worden. U kunt hierna bestanden overzetten tussen beide computers.

PC-Linq file transfer software applicatie overzicht

1. Bron / Bestemming
2. Bron / Bestemming
3. Applicatie Status



U kunt nu bestanden overzetten tussen uw computers!

Declaration of CE Conformity

The manufacturer **Conceptronic**
Address Databankweg 7
 3821 AL Amersfoort, the Netherlands

Hereby declares that the product
Type CBRIDGEVI
Product Vista™ transfer cable

Complies with following directives:

- 2004/108/EEC EMC directive:
 Electromagnetic Compatibility
- 73/23/EEC Low Voltage Directive:
 Electrical equipment designed for use within certain voltage limits

The following standards were consulted to assess conformity:

- EN55022/9.98 Class B
- EN 61000-3-2/3/4/1995
- EN 50082-1/1994
- EN 60950/1995

The CE symbol confirms that this product conforms to the above named standards and regulations.



This product is suitable for all EU countries.

Place and date of issue : Amersfoort, March 21st, 2007

A handwritten signature in blue ink, appearing to read 'Herman Looijen', is written over a faint, dotted grid background.

Herman Looijen, Product Marketing Manager

ENGLISH

Conceptronic CBRIDGEVI
Quick Installation Guide

**Congratulations on the purchase of your
Conceptronic Vista™ Transfer Cable**

The enclosed Quick Installation Guide gives you a step-by-step explanation of how to use the Conceptronic Vista™ Transfer Cable.

When problems occur, we advise you to go to our **support-site** (go to www.conceptronic.net and click 'Support'). Here you will find the Frequently Asked Questions Database.

When you have other questions about your product and you cannot find it at our website, then contact us by e-mail: support@conceptronic.net

For more information about Conceptronic products, please visit the Conceptronic Web Site: www.conceptronic.net

The Software installation as described below may be slightly different from the installation on your computer. This depends on the Windows version you are using.

1. Introduction

The Conceptronic Vista™ Transfer Cable is the ideal solution to transfer your files and settings from your (old) computer to your new Windows® Vista™ computer.

You can use the Vista™ Transfer Cable to transfer the following files and settings:

- Files and Folders
- Email settings, messages and contacts
- Program settings
- User accounts and settings
- Internet favourites and settings
- Media files, like Music, Pictures and Video files

ENGLISH

2. Package Contents

The following items are present in the package of the Conceptronic Vista™ Transfer Cable:

- Conceptronic Vista™ Transfer Cable
- Product CD-ROM
- Multi Language Quick Installation Guide

3. Prepare your computer(s)

Before you can transfer the files and settings to your new Vista™ computer, you need to setup your computers to work with the Conceptronic Vista™ Transfer Cable.

This Conceptronic product includes 2 software packages bundled.

These software packages are as following:

- Easy Transfer software: File/Settings transfer software from Windows XP/Vista to Windows Vista, not vice versa.
- PC-Linq file transfer software: for file transfer from and to operating systems.

The following combinations of computers are possible with the Conceptronic Vista™ Transfer Cable:

Easy Transfer software:

- **From Windows XP to Windows Vista**

Transfer your files and settings from Windows XP to Windows Vista™.

- **From Windows Vista to Windows Vista**

For transfers between 2 Vista™ computers, you do not have to install any software. Please skip chapter 3.1 and continue with chapter 3.2.

ENGLISH

PC-Linq file transfer software:

- From Windows 2000 to Windows 2000

You can transfer files from Windows 2000 to Windows 2000.

- From Windows 2000 to Windows XP or vice versa

You can transfer files from Windows 2000 to Windows XP or vice versa.

- From Windows 2000 to Windows Vista™ or vice versa

You can transfer files from Windows 2000 to Windows Vista™ or vice versa.

- From Windows XP to Windows XP

You can transfer files from Windows XP to Windows XP.

- From Windows XP to Windows Vista™ or vice versa

You can transfer files from Windows XP to Windows Vista™ or vice versa.

Note: The PC-Linq software only supports file transfers, no settings transfers.

3.1 Prepare your “old” computer

- A. Insert the CD-ROM in your CD-ROM Drive. The Autorun should appear automatically. If the Autorun menu does not appear, navigate to “My Computer” and double-click on the CD-ROM drive to start the Autorun menu.



ENGLISH

- B. Select the option “**Install Easy Transfer Software**” from the menu.
- C. Select the software language which corresponds with your Windows language.

Note: You cannot install another language of the Easy Transfer software on your Windows computer than the language of your Windows version.

For example: If your computer is running a Spanish version of Windows, you cannot install the English version of the Easy Transfer software. For more information, please visit: <http://search.microsoft.com/> and search for “**Easy Transfer Software**”.

The Setup Wizard will appear.

- D. Click “**Next**” to continue.
- E. Accept the shown License Agreement by selecting “**I Agree**” and click “**Next**” to proceed with the installation.

The Setup Wizard will install the Easy Transfer software on your computer. Please wait until the installation is completed.

- F. Click “**Finish**” to close the Setup Wizard.

3.2 Connect the Bridge Cable

- A. Connect the Bridge Cable to a free USB port on your Vista™ computer. Windows Vista™ will find and install the hardware automatically.
- B. Connect the Bridge Cable to a free USB port on your “old” computer. Windows will find and install the hardware automatically.

ENGLISH

4. Use the Easy Transfer software

When the Bridge Cable is connected to your computers, it will show a popup on both computers asking you to start the Easy Transfer software.

4.1 Start the Easy Transfer software in Windows Vista™.

- A. Click the Easy Transfer software from the popup shown on your screen after you connected the cable to the computer.

Note: If the popup is not shown, you can start the software manually from the Start Menu. Click “Start”, “All Programs”, “Accessories”, “System Tools”, “Windows Easy Transfer”.

The Easy Transfer software will start and show you the welcome screen:



- B. Click “Next” to continue.

The Easy Transfer software will ask you to start the software on your other computer.

ENGLISH



Leave the software running on your Windows Vista™ computer and proceed to **Chapter 4.2** to run the software on your “old” computer.

4.2 Start the Easy Transfer software in Windows 2000/XP

- A. Click the Easy Transfer software from the popup shown on your screen after you connected the cable to the computer.

Note: If the popup is not shown, you can start the software manually from the Start Menu. Click “**Start**”, “**All Programs**”, “**Windows Easy Transfer**”.

The Easy Transfer software will start and show you the welcome screen.

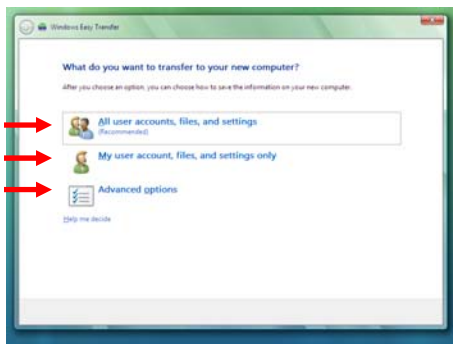
- B. Click “**Next**” to continue.

The Easy Transfer software will try to connect to the other computer and show you that it is connected:

A connection to the other computer has been detected.

ENGLISH

The following screen will be shown on your “old” computer:



C. Select the transfer option you prefer:

- Transfer all user accounts, files and settings
- Transfer the active account with the corresponding files and settings
- Advanced options - Customize what you want to transfer.

If you select “all accounts” or only the active account to transfer, the Easy Transfer software will show you an overview of the information which will be transferred:

ENGLISH



D. You can customize the overview by clicking "Customize", or click "Transfer" to continue with the Easy Transfer software.

Note: When you click the Customize option, you will be redirected to the "Advanced Options" menu which is selectable from the Transfer Menu.

All selected user accounts will be shown in the following overview:



ENGLISH

You can transfer the user accounts to new accounts or to existing accounts on the Windows Vista™ Computer.

E. If you want to transfer to an existing account, select it from the dropdown menu. If you want to transfer to a new account, enter the new account name in the field.

Note: When you have multiple accounts, you need to define multiple destination accounts.

F. Click **"Next"** to continue.

The Easy Transfer software will now calculate the needed space on the destination computer and checks if there is enough free space available.

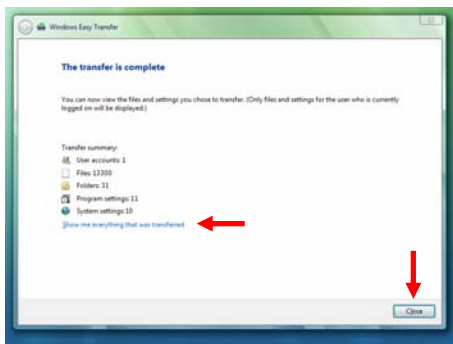
If there is not enough space available, you will see a notice to warn you. Close the Easy Transfer software on both computers and try to free up some space on your destination computer, or adjust your selection of files to transfer.

During file transfer you will see a progress bar on both computers. Please wait for the transfer to finish.

G. When the transfer is completed, click **"Close"** on your "old" computer to exit the Easy Transfer software.

ENGLISH

On your Windows Vista™ Computer, you will see an overview of the copied files:



To see a detailed overview of the copied files, click "Show me everything that was transferred".

H. Click "Close" to exit the Easy Transfer software on your Windows Vista™ computer.

All your selected settings are transferred and ready to use on your new computer!

ENGLISH

5. PC-Linq File transfer application installation

- A. Insert the CD-ROM in your CD-ROM Drive. The Autorun should appear automatically. If the Autorun menu does not appear, navigate to **"My Computer"** and double-click on the CD-ROM drive to start the Autorun menu.
- B. Select the option **"Install PC-Linq Software"** from the menu.



- C. Click **"Next"** to continue.
- D. Accept the shown License Agreement by selecting **"I Agree"** and click **"Next"** to proceed with the installation.
- E. Click **"Finish"** to close the Setup Wizard.

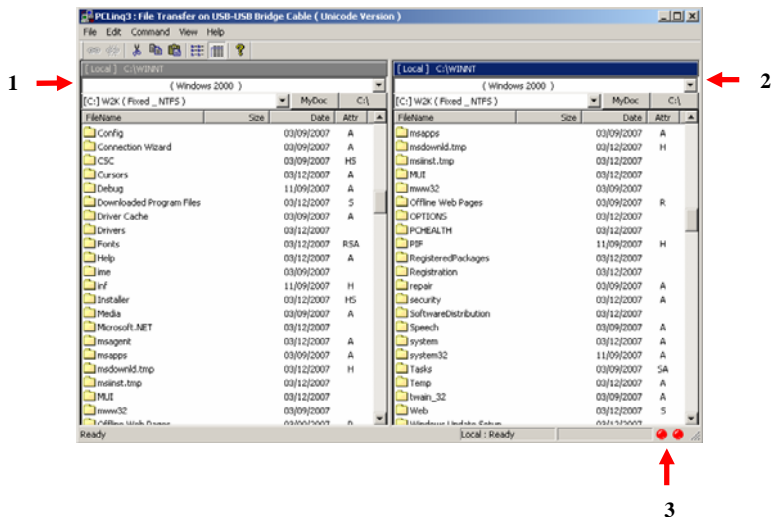
ENGLISH

6. PCLinq3 File transfer application

In the start menu choose either PCLinq3 (Ansi) or PCLinq (Unicode).
Ansi is for standard characters, Unicode is for diacritical characters.
Once the program is active the file transfer cable can be inserted and will be automatically installed for usage. Now it is possible to transfer files from and to both systems.

PCLinq3 file transfer software application overview

1. Source/Destination screen
2. Source/Destination screen
3. Transfer status



Now you can transfer files from one system to another system!

ENGLISH

The manufacturer **Conceptronic**
Address Databankweg 7
 3821 AL Amersfoort, the Netherlands

Hereby declares that the product
Type CBRIDGEVI
Product Vista™ transfer cable

Complies with following directives:

- 2004/108/EEC EMC directive:
 Electromagnetic Compatibility
- 73/23/EEC Low Voltage Directive:
 Electrical equipment designed for use within certain voltage limits

The following standards were consulted to assess conformity:

- EN55022/9.98 Class B
- EN 61000-3-2/3/4/1995
- EN 50082-1/1994
- EN 60950/1995

The CE symbol confirms that this product conforms to the above named standards and regulations.



This product is suitable for all EU countries.

Place and date of issue : Amersfoort, March 21st, 2007

A handwritten signature in blue ink, appearing to read 'Herman Looijen', is written over a faint, dotted grid background.

Herman Looijen, Product Marketing Manager

ESPAÑOL

CBRIDGEVI de Conceptronic
Guía de instalación rápida

**Felicidades por la compra de su
Cable de transferencia de datos Conceptronic Vista™**

Esta Guía de instalación rápida le orientará paso a paso sobre cómo utilizar el Cable de transferencia de datos Conceptronic Vista™.

En caso de surgir cualquier problema, visite nuestra **página web de asistencia técnica** (haga clic en el apartado "Soporte" de www.conceptronic.net). En esa sección podrá consultar la base de datos de Preguntas Frecuentes (F.A.Q.).

Si tiene otras preguntas sobre su producto y no las encuentra en nuestro sitio web, póngase en contacto con nosotros por correo electrónico: support@conceptronic.net

Si desea información adicional sobre los productos de Conceptronic, visite nuestro sitio web: www.conceptronic.net

La instalación del software que se detalla a continuación puede diferir ligeramente de la instalación en su ordenador. Ello dependerá de la versión de Windows que utilice.

1. Introducción

El Cable de transferencia de datos Conceptronic Vista™ es la solución ideal para transferir sus datos y configuraciones desde su (antiguo) ordenador a su nuevo ordenador equipado con Windows® Vista™.

Puede utilizar el cable Vista™ para transferir los siguientes datos y configuraciones:

- Archivos y carpetas
- Configuración de correo electrónico, mensajes y contactos
- Configuraciones de programa
- Cuentas de usuario y sus configuraciones
- Favoritos de Internet y sus configuraciones
- Archivos multimedia como música, imágenes y vídeo

ESPAÑOL

2. Contenido del paquete

El paquete del Cable de transferencia de datos Conceptronic Vista™ contiene los elementos siguientes:

- Cable de transferencia de datos Conceptronic Vista™
- CD-ROM del producto
- Guía de instalación rápida en varios idiomas

3. Preparar su ordenador u ordenadores

Antes de poder transferir datos y configuraciones a su nuevo ordenador equipado con Windows® Vista™, deberá preparar sus ordenadores para poder trabajar con el Cable de transferencia de datos Conceptronic Vista™.

Este producto de Conceptronic está formado por dos paquetes de software, que son los siguientes:

- Software de Easy Transfer: software para transferir archivos y configuraciones de Windows XP o Vista a Windows Vista (aunque no viceversa).
- Software de transferencia de archivos PC-Linq: para transferir archivos desde y hacia sistemas operativos.

Con el Cable de transferencia de datos Conceptronic Vista™ son posibles las siguientes combinaciones:

Software de Easy Transfer:

- De Windows XP a Windows Vista™

Podrá transferir sus archivos y configuraciones de Windows XP a Windows Vista™.

- De Windows Vista™ a Windows Vista™

ESPAÑOL

Para transferencias entre dos ordenadores equipados con Windows Vista™ no necesitará instalar ningún software. En este caso, no necesita leer el capítulo 3.1, pase directamente al capítulo 3.2.

Software de transferencia de archivos PC-Link:

- **De Windows 2000 a Windows 2000**

Puede transferir archivos de Windows 2000 a Windows 2000.

- **De Windows 2000 a Windows XP y viceversa**

Puede transferir archivos de Windows 2000 a Windows XP o viceversa.

- **De Windows 2000 a Windows Vista™ y viceversa**

Puede transferir archivos de Windows 2000 a Windows Vista™ o viceversa.

- **De Windows XP a Windows XP**

Puede transferir archivos de Windows XP a Windows XP.

- **De Windows XP a Windows Vista™ y viceversa**

Puede transferir archivos de Windows XP a Windows Vista™ o viceversa.

Nota: Con el software PC-Link sólo se pueden transferir archivos, no configuraciones.

ESPAÑOL

3.1 Prepare su "antiguo" ordenador

- A. Introduzca el CD-ROM en la unidad de CD-ROM. El menú autoejecutable aparecerá automáticamente. En caso de que esto no ocurra, vaya a "Mi PC" y haga doble clic en la unidad de CD-ROM para iniciar el menú autoejecutable.



- B. Seleccione la opción "Install Easy Transfer Software" del menú.
C. Seleccione el idioma del software que se corresponda con el idioma de su Windows.

Nota: Para el software "Easy Transfer" sólo podrá instalar el mismo idioma que en su versión de Windows.

Por ejemplo: Si en su ordenador tiene instalado Windows en español, no podrá instalar la versión en inglés del software "Easy Transfer".

Para más idiomas, visite: <http://search.microsoft.com/> y busque "Easy Transfer Software".

Aparecerá el Asistente de Configuración.

- D. Haga clic en "Siguiente" para continuar.

ESPAÑOL

- E. Acepte el Contrato de Licencia que se muestra: seleccione **"Acepto"** y haga clic en **"Siguiete"** para continuar con la instalación.

El asistente instalará el software "Easy Transfer" en su ordenador. Espere hasta que la instalación haya finalizado.

- F. Haga clic en **"Finalizar"** para cerrar el asistente.

3.2 Conectar el Cable Puente

- A. Conecte el Cable Puente a un puerto USB libre en su ordenador equipado con Windows Vista™. Windows Vista™ encontrará e instalará el nuevo hardware de forma automática.
- B. Conecte el Cable Puente a un puerto USB libre en su "antiguo" ordenador. Windows encontrará e instalará el nuevo hardware de forma automática.

ESPAÑOL

4. Cómo utilizar el software “Easy Transfer”

Cuando el Cable Puento esté conectado a sus ordenadores, se mostrará un mensaje emergente en cada ordenador pidiendo permiso para iniciar el software “Easy Transfer”.

4.1 Iniciar el software “Easy Transfer” desde Windows Vista™.

- A. Haga clic en el mensaje emergente del software “Easy Transfer” que apareció después de haber conectado el cable al ordenador.

Nota: Si no apareciera dicho mensaje emergente, puede iniciar el software de forma manual desde el menú Inicio. Haga clic en “Inicio”, “Todos los programas”, “Accesorios”, “Herramientas del sistema” y finalmente en “Windows Easy Transfer”.

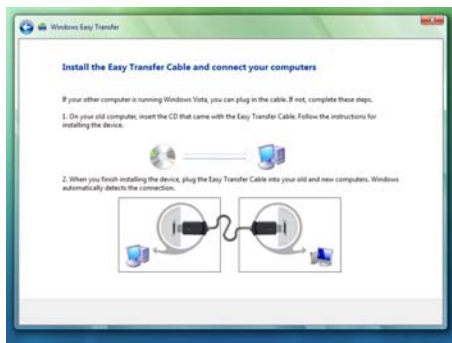
Se iniciará el software “Easy Transfer” y aparecerá la pantalla de bienvenida:

ESPAÑOL



B. Haga clic en “Siguiente” para continuar.

El software “Easy Transfer” le pedirá que inicie el software también en su otro ordenador.



Deje el software funcionando en su ordenador equipado con Windows Vista™ y vaya al capítulo 4.2 para utilizar el software en su “antiguo” ordenador.

ESPAÑOL

4.3 Iniciar el software “Easy Transfer” desde Windows 2000 o XP

- A. Haga clic en el mensaje emergente del software “Easy Transfer” que apareció después de haber conectado el cable al ordenador.

Nota: Si no apareciera dicho mensaje emergente, puede iniciar el software de forma manual desde el menú Inicio. Haga clic en “Inicio”, “Todos los programas” y “Windows Easy Transfer”.

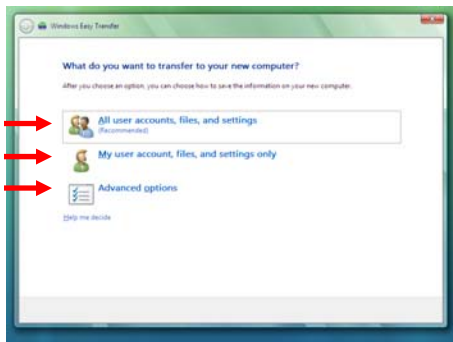
Se iniciará el software “Easy Transfer” y aparecerá la pantalla de bienvenida.

- B. Haga clic en “Siguiente” para continuar.

El software “Easy Transfer” se intentará conectar al otro ordenador y mostrará el siguiente mensaje cuando lo haya hecho:

A connection to the other computer has been detected.

En su “antiguo” ordenador aparecerá la siguiente pantalla:



ESPAÑOL

C. Seleccione la opción de transferencia que prefiera:

- Transferir todas las cuentas de usuario, archivos y configuraciones
- Transferir sólo la cuenta activa con sus correspondientes archivos y configuraciones
- Opciones avanzadas - Personalizar los datos a transferir.

Si selecciona “todas las cuentas” o sólo la cuenta activa, el software “Easy Transfer” le mostrará una relación de la información que se transferirá:

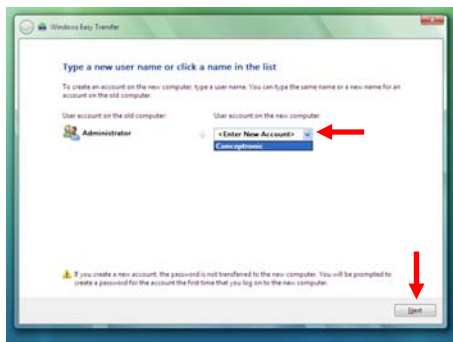


D. Puede personalizar la información a transferir haciendo clic en “Customize” (personalizar), o haga clic en “Transfer” para continuar con el software “Easy Transfer”.

Nota: Si selecciona la opción “Customize” (personalizar), aparecerá el menú “Advanced Options” (Opciones avanzadas), al cual también se puede llegar desde el Transfer Menu (Menú de transferencia).

Se mostrarán todas las cuentas de usuario seleccionadas en la siguiente relación:

ESPAÑOL



Puede transferir las cuentas de usuario a cuentas nuevas o a cuentas ya existentes en el ordenador equipado con Windows Vista™.

E. Si quiere transferir los datos hacia una cuenta ya existente, selecciónela en el menú desplegable.

Si quiere transferir los datos hacia una cuenta nueva, introduzca el nombre de la nueva cuenta en el campo de texto.

Nota: Si dispone de múltiples cuentas, deberá definir una transferencia a múltiples cuentas de destino.

F. Haga clic en “**Siguiente**” para continuar.

El software “Easy Transfer” calculará ahora el espacio necesario en el ordenador de destino para comprobar que haya espacio libre suficiente.

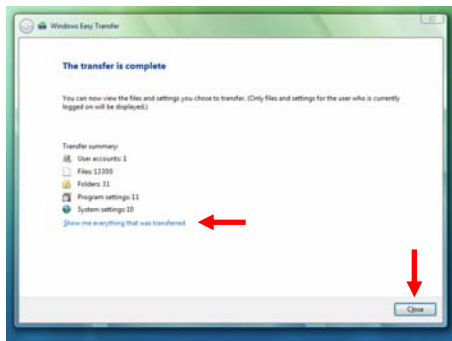
Si no hubiera espacio suficiente, aparecería un mensaje de aviso. Cierre el software “Easy Transfer” en los dos ordenadores e intente liberar espacio en el ordenador de destino, o cambie la selección de archivos a transferir.

Durante la transferencia de datos verá una barra de progresión en los dos ordenadores. Espere hasta que la transferencia de datos haya finalizado.

G. Cuando haya finalizado la transferencia, haga clic en “**Close**” (Cerrar) en su “antiguo” ordenador para salir del software “Easy Transfer”.

ESPAÑOL

En su ordenador equipado con Windows Vista™, verá una relación de la información transferida:



Para ver una relación detallada de los archivos copiados, haga clic en **"Show me everything that was transferred"** (Mostrar todos los datos transferidos).

H. Para salir del software "Easy Transfer", haga clic en **"Cerrar"** en su ordenador equipado con Windows Vista™.

Toda la información seleccionada se encuentra ya transferida y lista para ser utilizada en su nuevo ordenador.

ESPAÑOL

5. Instalación de la aplicación de transferencia de archivos PC-Linq

- A. Introduzca el CD-ROM en la unidad de CD-ROM. El menú autoejecutable aparecerá automáticamente. En caso de que esto no ocurra, vaya a "Mi PC" y haga doble clic en la unidad de CD-ROM para iniciar el menú autoejecutable.
- B. Seleccione la opción "Install PC-Linq Software" del menú.



- C. Haga clic en "Siguiente" para continuar.
- D. Acepte el Contrato de Licencia que se muestra: seleccione "Acepto" y haga clic en "Siguiente" para continuar con la instalación.
- E. Haga clic en "Finalizar" para cerrar el asistente.

ESPAÑOL

6. Aplicación de transferencia de archivos PCLInq3

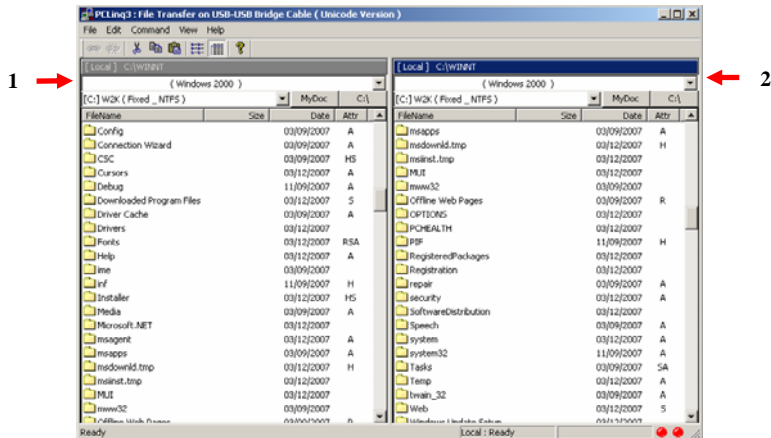
En el menú inicial, escoja PCLInq3 (Ansi) o PCLInq (Unicode).

Ansi es para caracteres estándares y Unicode es para caracteres con diacríticos.

Una vez el programa está activo, puede conectar el cable de transferencia de archivos. El cable se instalará automáticamente para poder utilizarlo. Ahora es posible transferir archivos desde y hacia ambos sistemas.

Descripción del software de la aplicación de transferencia de archivos PCLInq3

1. Pantalla Origen/Destino
2. Pantalla Origen/Destino
3. Estado de la transferencia



¡Ya puede transferir archivos de un sistema a otro!

Declaración de Conformidad

El fabricante

2L Internacional BV

Dirección:

Databankweg 7

3821 AL Amersfoort, Países Bajos, tel. +31 (0)33 4549401

CIF/NIF NL801729877B01

Declara mediante este documento que el producto

Tipo

DATABRIDGE DATA CABLE

Producto

CBRIDGEVI

Marca

Conceptronic

Cumple con las siguientes directivas:

- Directiva EMC 2004/108/CE EMC

Directiva 2004/108/EEC EMC (transpuesta a la legislación española mediante RD 1580/2006: Compatibilidad electromagnética.

- Directiva 73/23/EEC

Directiva sobre bajo voltaje ((transpuesta a la legislación española mediante RD 7/1998): Material eléctrico destinado a utilizarse con determinados límites de tensión

Este producto ha sido diseñado para su uso sólo en interiores.



La marca CE certifica que este producto se adecua a las especificaciones y regulaciones arriba mencionadas.

Este producto es adecuado para todos los países de la UE.

Lugar y fecha de emisión: Amersfoort, 21/03/2007 (dd/mm/yy)

A handwritten signature in blue ink, appearing to read 'Herman Looijen', is written over a faint, dotted grid background.

Herman Looijen, Director de marketing

Schnellinstallationsanleitung

Wir gratulieren Ihnen zum Kauf Ihres Conceptronic Vista™ Übertragungskabels

In beiliegender Schnellinstallationsanleitung wird Ihnen Schritt für Schritt gezeigt, wie das Conceptronic Vista™ Übertragungskabel installiert werden muss.

Wenn Probleme auftreten sollten, besuchen Sie unsere **Support-Seite** (unter www.conceptronic.net) und klicken Sie auf ‚Support‘. Dort steht Ihnen unsere FAQ-Datenbank mit den häufig gestellten Fragen zur Verfügung.

Wenn Sie weitere Fragen zu Ihrem Produkt haben, die Sie auf unserer Webseite nicht beantworten können, kontaktieren Sie uns per E-Mail: support@conceptronic.net

Detaillierte Informationen über Conceptronic Produkte finden Sie auf unserer Webseite: www.conceptronic.net

Möglicherweise weicht die Softwareinstallation auf Ihrem Computer von der im Folgenden beschriebenen etwas ab. Dies hängt vom Windows-Betriebssystem ab, das Sie verwenden.

1. Einleitung

Das Conceptronic Vista™ Übertragungskabel ist die ideale Lösung für die Übertragung Ihrer Dateien und Einstellungen von Ihrem (alten) Computer auf Ihren neuen Windows® Vista™ Computer.

Sie können das Vista™ Übertragungskabel für die Übertragung folgender Dateien und Einstellungen verwenden:

- Dateien und Ordner
- E-Mail-Einstellungen, Nachrichten und Kontakte
- Programmeinstellungen
- Benutzerkonti und -einstellungen
- Internetfavoriten und -einstellungen
- Media-Dateien wie Musik-, Bilder- und Videodateien

DEUTSCH

2. Packungsinhalt

In der Verpackung des Conceptronic Vista™ Übertragungskabels ist Folgendes enthalten:

- Conceptronic Vista™ Übertragungskabel
- Produkt-CD-ROM
- Mehrsprachige Schnellinstallationsanleitung

3. Vorbereiten des Computers

Bevor Sie die Dateien und Einstellungen auf Ihren neuen Vista™ Computer übertragen können, müssen Sie Ihren Computer so einrichten, dass das Conceptronic Vista™ Übertragungskabel darauf funktioniert.

Im Lieferumfang dieses Conceptronic Produkts sind 2 Softwarepakete enthalten. Dabei handelt es sich um folgende Softwarepakete:

- Easy Transfer-Software: Software für die Übertragung von Dateien/Einstellungen von Windows XP/Vista auf Windows Vista, nicht umgekehrt.
- PC-Linq-Software für die Übertragung von Dateien: für die Übertragung von Dateien von und auf verschiedene Betriebssysteme.

Mit dem Conceptronic Vista™ Übertragungskabel können die folgenden Systeme auf Windows Vista™ übertragen werden:

Easy Transfer-Software:

- Windows XP auf Windows Vista

Sie können Dateien und Einstellungen von Windows XP auf Windows Vista™ übertragen.

- Windows Vista auf Windows Vista

DEUTSCH

Für die Übertragung zwischen zwei Computern mit Vista™ müssen Sie keine Software installieren. Überspringen Sie in diesem Fall das Kapitel 3.1 und fahren Sie mit Kapitel 3.2 fort.

PC-Linq-Software für die Übertragung von Dateien:

- **Windows 2000 auf Windows 2000**

Sie können Dateien von Windows 2000 auf Windows 2000 übertragen.

- **Windows 2000 auf Windows XP oder umgekehrt**

Sie können Dateien von Windows 2000 auf Windows XP oder umgekehrt übertragen.

- **Windows 2000 auf Windows Vista™ oder umgekehrt**

Sie können Dateien von Windows 2000 auf Windows Vista™ oder umgekehrt übertragen.

- **Windows XP auf Windows XP**

Sie können Dateien von Windows XP auf Windows XP übertragen.

- **Windows XP auf Windows Vista™ oder umgekehrt**

Sie können Dateien von Windows XP auf Windows Vista™ oder umgekehrt übertragen.

Hinweis: Die PC-Linq-Software unterstützt nur die Übertragung von Dateien, nicht von Einstellungen.

3.1 Vorbereiten des „alten“ Computers

- A. Legen Sie die CD-ROM in Ihr CD-ROM-Laufwerk ein. Das Autorun-Menü sollte automatisch starten. Wenn das Menü nicht erscheint, gehen Sie zu Ihrem „Arbeitsplatz“ und doppelklicken Sie auf das CD-ROM-Laufwerk, um das Autorun-Menü zu starten.

DEUTSCH



- B. Wählen Sie im Menü die Option „Install Easy Transfer Software [Easy Transfer Software installieren]“.
- C. Wählen Sie die Softwaresprache in Übereinstimmung mit Ihrem Windowssystem.

Hinweis: Sie können die Easy Transfer Software nur in derselben Sprache wie Ihre Windows-Version auf Ihrem Computer installieren.

Zum Beispiel: Wenn auf Ihrem Computer eine deutsche Version von Windows läuft, können Sie nicht die englische Version der Easy Transfer Software installieren.

Weitere Sprachen finden Sie unter: <http://search.microsoft.com/> - suchen Sie dort nach der **“Easy Transfer Software”**.

Es erscheint der Einrichtungsassistent.

- D. Klicken Sie auf **„Weiter“**.
- E. Akzeptieren Sie die Lizenzvereinbarung, indem Sie **„I Agree... [Akzeptieren]“** auswählen und klicken Sie auf **„Next [Weiter]“**, um die Installation fortzusetzen.

Damit installiert der Einrichtungsassistent die Easy Transfer Software auf Ihrem Computer. Warten Sie bitte, bis die Installation abgeschlossen ist.

DEUTSCH

- F. Klicken Sie auf „Finish [Fertigstellen]“, um den Einrichtungsassistenten zu schließen.

3.2 Verbinden des Bridge-Kabels

- A. Schließen Sie das Bridge-Kabel an einen freien USB-Port Ihres Vista™ Computers an. Windows Vista™ erkennt und installiert die Hardware automatisch.
- B. Schließen Sie das Bridge-Kabel an einen freien USB-Port Ihres „alten“ Computers an. Windows erkennt und installiert die Hardware automatisch.

4. Verwenden der Easy Transfer Software

Sobald Sie Ihre Computer mit dem Bridge-Kabel verbunden haben, erscheint auf beiden Computern eine Popup-Meldung, die Sie auffordert, die Easy Transfer Software zu starten.

4.2 Starten der Easy Transfer Software unter Windows Vista™.

- A. Klicken Sie nach dem Anschluss des Kabels an den Computer in der Popup-Meldung auf Ihrem Bildschirm auf die Easy Transfer Software.

Hinweis: Wenn die Popup-Meldung nicht erscheint, können Sie die Software manuell über das Startmenü starten. Klicken Sie dazu auf „Start“, „Alle Programme“, „Zubehör“, „Systemprogramme“, „Windows Easy Transfer“.

Daraufhin wird die Easy Transfer Software gestartet und es erscheint die folgende Willkommensmeldung:

DEUTSCH



B. Klicken Sie auf „Next [Weiter]“.

Sie werden von der Easy Transfer Software zum Starten der Software auf dem anderen Computer aufgefordert.



Lassen Sie die Software auf Ihrem Windows Computer geöffnet und gehen Sie weiter zu **Kapitel 4.2**, in dem erklärt wird, wie Sie die Software auf Ihrem „alten“ Computer starten müssen.

DEUTSCH

4.4 Starten der Easy Transfer Software unter Windows 2000/XP

A. Klicken Sie nach dem Anschluss des Kabels an den Computer in der Popup-Meldung auf Ihrem Bildschirm auf die Easy Transfer Software.

Hinweis: Wenn die Popup-Meldung nicht erscheint, können Sie die Software manuell über das Startmenü starten. Klicken Sie dazu auf „Start“, „Alle Programme“, „Windows Easy Transfer“.

Daraufhin wird die Easy Transfer Software gestartet und es erscheint die Willkommensmeldung:

B. Klicken Sie auf „Next [Weiter]“.

Die Easy Transfer Software baut mit dem anderen Computer eine Verbindung auf und es erscheint eine Meldung, sobald die Verbindung zustande gekommen ist.

A connection to the other computer has been detected.

Auf Ihrem „alten“ Computer erscheint die folgende Anzeige:



DEUTSCH

C. Wählen Sie die gewünschte Übertragungsoption:

- All user accounts, files and settings [Alle Benutzerkonti, Dateien und Einstellungen übertragen]
- My user account, files and settings only [nur das aktive Konto mit den entsprechenden Dateien und Einstellungen übertragen]
- Advanced options [Erweiterte Optionen] - Legen Sie Ihren Anforderungen entsprechend fest, was Sie übertragen möchten.

Wenn Sie "All user accounts... [Alle Benutzerkonti...]" oder „My user account... [Nur das aktive Konto...]" für die Übertragung wählen, zeigt Ihnen die Easy Transfer Software einen Überblick über die Daten, die übertragen werden:

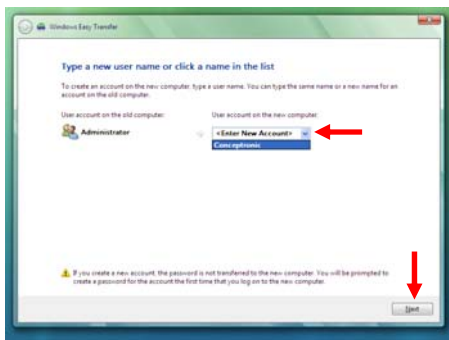


D. Sie können diese Ihren Anforderungen entsprechend anpassen, indem Sie auf „Customize [Benutzerdefiniert]“ klicken oder Sie können mit der Übertragung der angegebenen Daten fortfahren, indem Sie auf „Transfer [Übertragung]“ klicken.

Hinweis: Wenn Sie die Option „Customize [Benutzerdefiniert]“ wählen, werden Sie zum Menü „Advanced Options [Erweiterte Optionen]“ weitergeleitet, das auch in der vorausgehenden Anzeige ausgewählt werden kann.

Alle ausgewählten Benutzerkonti werden in der folgenden Übersicht angezeigt:

DEUTSCH



Sie können die Benutzerkonti auf neue oder bestehende Konti auf dem Windows Vista™ Computer übertragen.

- E. Wenn Sie sie auf ein bestehendes Konto übertragen möchten, wählen Sie dies aus dem Dropdown-Menü.
Wenn Sie sie auf ein neues Konto übertragen möchten, geben Sie im entsprechenden Feld einen neuen Kontonamen ein.

Hinweis: Wenn Sie mehrere Konti haben, müssen Sie auf dem Zielcomputer mehrere Konti definieren.

- F. Klicken Sie auf „Next [Weiter]“.

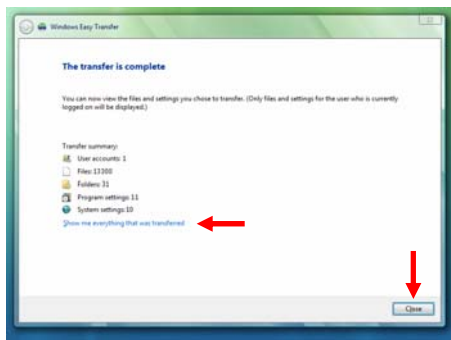
Daraufhin berechnet die Easy Transfer Software den benötigten Speicherplatz auf dem Zielcomputer und überprüft, ob genügend freier Speicherplatz vorhanden ist. Wenn nicht genügend Speicherplatz vorhanden ist, erscheint eine entsprechende Meldung. Schließen Sie die Easy Transfer Software auf beiden Computern und schaffen Sie auf Ihrem Zielcomputer freien Speicherplatz oder schränken Sie den Umfang der Dateien ein, die zu übertragen sind.

Während der Datenübertragung erscheint ein Fortschrittsbalken auf beiden Computern. Warten Sie bitte, bis die Übertragung abgeschlossen ist.

DEUTSCH

G. Klicken Sie nach beendeter Übertragung auf Ihrem „alten“ Computer auf „Close [Schließen]“, um die Easy Transfer Software zu schließen.

Auf Ihrem Windows Vista™ Computer erscheint ein Überblick über die kopierten Dateien:



Für einen detaillierten Überblick über die kopierten Dateien klicken Sie auf „Show me everything that was transferred [Sämtliche übertragenen Dateien anzeigen]“.

H. Klicken Sie auf „Close [Schließen]“, um die Easy Transfer Software auf Ihrem Windows Vista™ Computer zu schließen.

Damit wurden all Ihre gewählten Einstellungen übertragen und können auf Ihrem neuen Computer verwendet werden!

DEUTSCH

5. Installation der PC-Linq Datenübertragungs-Software

- A. Legen Sie die CD-ROM in Ihr CD-ROM-Laufwerk ein. Das Autorun-Menü sollte automatisch starten. Wenn das Menü nicht erscheint, gehen Sie zu Ihrem „Arbeitsplatz“ und doppelklicken Sie auf das CD-ROM-Laufwerk, um das Autorun-Menü zu starten.
- B. Wählen Sie im Menü die Option „Install PC-Linq Software [PC-Linq Software installieren]“.



- C. Klicken Sie auf „Next [Weiter]“.
- D. Akzeptieren Sie die Lizenzvereinbarung, indem Sie „I Agree... [Akzeptieren]“ auswählen und klicken Sie auf „Next [Weiter]“, um die Installation fortzusetzen.
- E. Klicken Sie auf „Finish [Fertigstellen]“, um den Einrichtungsassistenten zu schließen.

DEUTSCH

6. PCLinq3 Datenübertragungs-Software

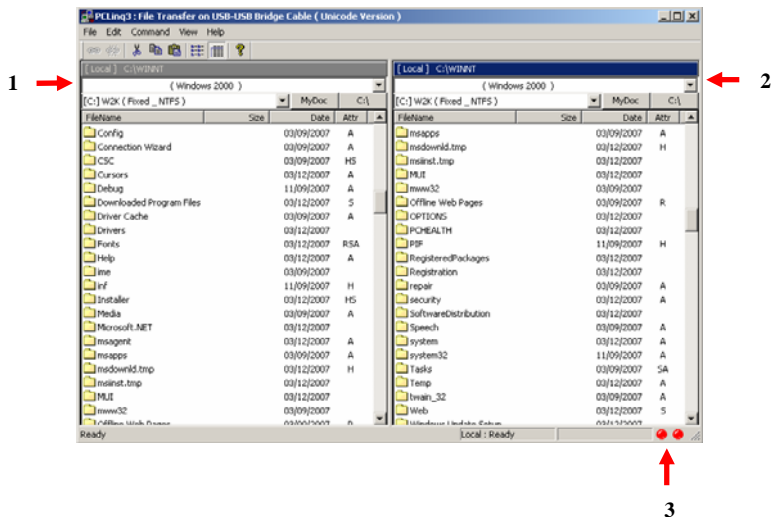
Wählen Sie im Startmenü entweder PCLinq3 (Ansi) oder PCLinq (Unicode).

Ansi ist für Standardzeichen, Unicode für diakritische Zeichen.

Sobald das Programm aktiv ist, kann das Datenübertragungskabel eingesteckt werden, das automatisch installiert wird. Danach können Daten von und auf beide Systeme übertragen werden.

Überblick über PCLinq3 Datenübertragungs-Software

1. Quellen-/Ziel-Anzeige
2. Quellen-/Ziel-Anzeige
3. Übertragungsstatus



Jetzt können Sie Daten von einem System auf ein anderes übertragen!

CE - Konformitätserklärung

Der Hersteller **2L International BV**
Adresse Databankweg 7
 3821 AL Amersfoort, Niederlande

erklärt hiermit, dass das Produkt

Typ DATABRIDGE DATA CABLE
Produkt CBRIDGEVI
Markenname Conceptronic

den folgenden Richtlinien entspricht:

- 2004/108/EWG EMV-Richtlinie:
 Elektromagnetische Verträglichkeit
- 73/23/EWG Niederspannungs-Richtlinie
 Elektrische Betriebsmittel zur Verwendung
 innerhalb bestimmter Spannungsgrenzen

Für die Beurteilung der Einhaltung der Konformität angewandte Normen:

- EN55022/9.98 Klasse B
- EN55024/9.98
- EN 50081-1/1994
- EN 61000-3-2/3/4/1995
- EN 55024/1998
- EN 60950/1995

Das Zeichen bestätigt, dass dieses Produkt oben aufgeführte Normen und Bestimmungen erfüllt.



Ort und Datum der Ausstellung: Amersfoort, 21/03/2007 (dd/mm/yyyy)

A handwritten signature in blue ink, appearing to read 'Herman Looijen', is written over a faint, light-colored background.

Herman Looijen, Product Marketing Manager

Guide d'installation rapide

Nous vous félicitons d'avoir acheté votre Câble de Transfert Vista™ de Conceptronic

Vous trouverez dans le Guide d'Installation rapide fourni avec le produit une explication détaillée de l'installation du Câble de Transfert Vista™ de Conceptronic.

En cas de problème, nous vous conseillons de vous rendre sur notre site de **support technique** (adresse : www.conceptronic.net et cliquez sur "Support". Vous y trouverez la Base de données de la Foire aux Questions.

En cas de questions concernant votre produit et si vous n'obtenez pas de réponse sur notre site web, n'hésitez pas à nous contacter par e-mail : support@conceptronic.net

Pour plus d'informations concernant les produits Conceptronic, veuillez consulter notre site web : www.conceptronic.net

L'installation du Software décrite ci-après peut être légèrement différente de l'installation sur votre ordinateur. Cela dépendra de la version Windows que vous utilisez.

1. Introduction

Le Câble de Transfert Vista™ de Conceptronic est la solution idéale pour transférer vos fichiers et votre configuration de votre (ancien) ordinateur à votre nouvel ordinateur Windows^(R) Vista™.

Vous pouvez utiliser le Câble de Transfert Vista™ pour transférer les fichiers et configurations suivants :

- Fichiers et Répertoires
- Configurations de courrier électronique, messages et contacts
- Configurations du Programme
- Comptes d'utilisateurs et configurations
- Sites préférés d'Internet et configurations
- Fichiers Multimédia, comme des fichiers de Musique, d'Images et de Vidéo.

FRANÇAIS

2. Contenu du Coffret

Les éléments suivants sont fournis dans le paquet avec le Câble de Transfert Vista™ de Conceptronic :

- Câble de Transfert Vista™ de Conceptronic
- CD-ROM du produit
- Guide d'Installation Rapide en Plusieurs Langues

3. Préparez votre(vos) ordinateur(s)

Avant de transférer les fichiers et les configurations sur votre nouvel ordinateur Vista™, vous devez configurer vos ordinateurs pour travailler avec le Câble de Transfert Vista™ de Conceptronic.

CBRIDGEVI : To Translate

Ce produit de Conceptronic est livré avec 2 paquets de software.

Ces paquets de software sont les suivants :

- Easy Transfer software: Software de transfert de Fichiers/Configurations de Windows XP/Vista à Windows Vista, et pas vice-versa.
- PC-Linq file transfer software : pour transférer des fichiers de et vers des systèmes d'exploitation.

Les combinaisons d'ordinateurs suivantes sont possibles avec le Câble de Transfert Vista™ de Conceptronic :

Easy Transfer software:

- **De Windows XP à Windows Vista**
Transférez vos fichiers et vos configurations de Windows XP à Windows Vista™.

FRANÇAIS

- De Windows Vista à Windows Vista

Pour transférer des données entre 2 ordinateurs Vista™, vous n'avez pas besoin d'installer de software supplémentaire. Veuillez ignorer le chapitre 3.1 et poursuivre au chapitre 3.2.

PC-Linq file transfer software :

- De Windows 2000 à Windows 2000

Vous pouvez transférer des fichiers de Windows 2000 à Windows 2000.

- De Windows 2000 à Windows XP ou vice-versa.

Vous pouvez transférer des fichiers de Windows 2000 à Windows XP ou vice-versa.

- De Windows 2000 à Windows Vista™ ou vice-versa.

Vous pouvez transférer des fichiers de Windows 2000 à Windows Vista™ ou vice-versa.

- De Windows XP à Windows XP

Vous pouvez transférer des fichiers de Windows XP à Windows XP.

- De Windows XP à Windows Vista™ ou vice-versa.

Vous pouvez transférer des fichiers de Windows XP à Windows Vista™ ou vice-versa.

Remarque : Le software PC-Linq ne supporte que les transferts de fichiers, et pas les transferts de configurations.

FRANÇAIS

3.1 Préparez votre "ancien" ordinateur

- A. Insérez le CD-ROM dans votre lecteur de CD-ROM. Le Menu à Lancement Automatique doit apparaître automatiquement. Si le Menu à Lancement Automatique n'apparaît pas, allez dans **"Mon Ordinateur"** et cliquez deux fois sur le lecteur de Cd-Rom pour lancer le menu à lancement automatique.



- B. Sélectionnez l'option "Installation du Software Easy Transfer" dans le Menu.
- C. Sélectionnez la langue du software qui correspond à la langue de Windows dans votre ordinateur.

Remarque: Vous ne pouvez pas installer dans le software Easy Transfert sur votre ordinateur Windows une langue autre que la langue de votre version de Windows.

Par Exemple: Si votre ordinateur fonctionne dans une version espagnole de Windows, vous ne pouvez pas installer la version anglaise du software Easy Transfer.

Pour d'autres langues, visitez le site : <http://search.microsoft.com/> et cherchez "Easy Transfer Software".

L'Assistant de Configuration apparaît.

- D. Cliquez sur "Suivant" pour continuer.

FRANÇAIS

- E. Acceptez l'Accord de Licence en sélectionnant "**J'accepte**" et cliquez sur "**Suivant**" pour poursuivre.

L'Assistant de Configuration installera à présent le software Easy Transfer sur votre ordinateur. Attendez que l'installation soit terminée.

- F. Cliquez sur "**Terminer**" pour refermer l'Assistant de Configuration.

3.2 Connectez le Câble Pont

- A. Branchez le Câble Pont sur un port USB libre de votre ordinateur Vista™. Windows Vista™ trouvera et installera le nouveau hardware automatiquement.
- B. Branchez le Câble Pont sur un port USB libre de votre "ancien" ordinateur. Windows trouvera et installera le nouveau hardware automatiquement.

4. Utilisez le software Easy Transfer

Lorsque le Câble Pont est connecté entre vos ordinateurs, une fenêtre popup s'affiche sur les deux ordinateurs et vous demande de démarrer le software Easy Transfer.

4.1 Lancez le software Easy Transfer dans Windows Vista™.

- A. Cliquez sur le software Easy Transfert dans la fenêtre popup affichée à l'écran lorsque vous avez connecté le câble sur l'ordinateur.

Remarque: Si la fenêtre popup n'est pas affichée, vous pouvez lancer manuellement le software du Menu de Démarrage. Cliquez sur "**Démarrer**", "**Tous les Programmes**", "**Accessoires**", "**Outils du Système**", "**Windows Easy Transfer**".

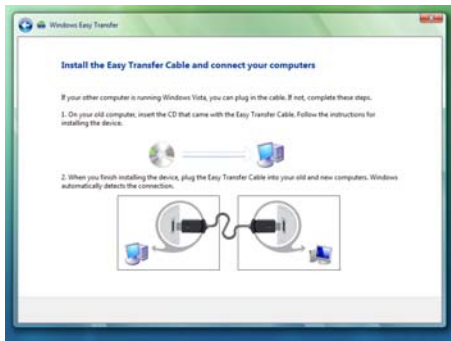
FRANÇAIS

Le software Easy Transfer démarre et affiche l'écran de bienvenue :



B. Cliquez sur "Suivant" pour continuer.

Le software Easy Transfer vous demandera de lancer le software sur l'autre ordinateur.



Laissez le software fonctionner sur votre ordinateur Windows Vista™ et continuez au Chapitre 4.2 pour lancer le software sur votre "ancien" ordinateur.

FRANÇAIS

4.2 Lancez le software Easy Transfer dans Windows 2000/XP.

A. Cliquez sur le software Easy Transfert dans la fenêtre popup affichée à l'écran lorsque vous avez connecté le câble sur l'ordinateur.

Remarque: Si la fenêtre popup n'est pas affichée, vous pouvez lancer manuellement le software du Menu de Démarrage. Cliquez sur "Démarrer", "Tous les Programmes", "Windows Easy Transfer".

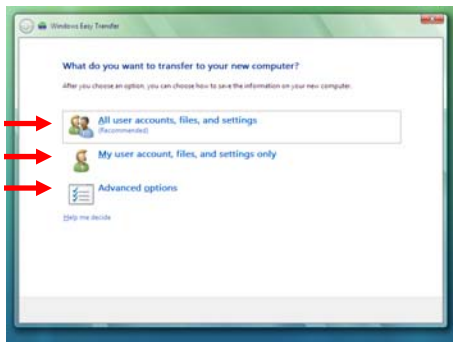
Le software Easy Transfer démarre et affiche l'écran de bienvenue.

B. Cliquez sur "Suivant" pour continuer.

Le software Easy Transfert essaiera de se connecter à l'autre ordinateur et vous signalera qu'il est connecté :

A connection to the other computer has been detected.

L'écran suivant s'affiche sur votre "ancien" ordinateur :



FRANÇAIS

C. Veuillez sélectionner l'option de transfert que vous préférez :

- Transférez tous les comptes d'utilisateurs, les fichiers et les paramètres
- Transférez le compte actif avec les fichiers correspondants et les configurations
- Options avancées - Personnalisez ce que vous voulez transférer.

Si vous sélectionnez "tous les comptes" ou seulement un compte actif à transférer, le software Easy Transfer vous présente un aperçu des informations qui seront transférées :



D. Vous pouvez personnaliser l'aperçu en cliquant sur "**Personnaliser**", ou cliquez sur "**Transférer**" pour poursuivre avec le software Easy Transfer.

Remarque: Lorsque vous cliquez sur l'option Personnaliser, vous serez redirigé vers le menu "**Options Avancées**" qui peut aussi être sélectionné depuis le Menu Transfert.

Tous les comptes d'utilisateurs sélectionnés seront affichés dans l'aperçu suivant :

FRANÇAIS



Vous pouvez transférer les comptes d'utilisateurs sur de nouveaux comptes ou sur des comptes existants de votre ordinateur Windows Vista™.

E. Si vous voulez transférer sur un compte existant, sélectionnez-le dans le menu déroulant.

Si vous souhaitez le transférer sur un nouveau compte, entrez le nom du nouveau compte dans le champ.

Remarque: Si vous avez plusieurs comptes, vous devez définir de multiples comptes de destination.

F. Cliquez sur "Suivant" pour continuer.

Le logiciel Easy Transfer calcule alors l'espace nécessaire sur l'ordinateur de destination et vérifie s'il y a assez de place disponible.

Si l'espace disponible n'est pas suffisant, un avertissement s'affiche. Fermez le logiciel Easy Transfer sur les deux ordinateurs et essayez de libérer de l'espace sur votre ordinateur de destination, ou modifiez votre sélection de fichiers à transférer.

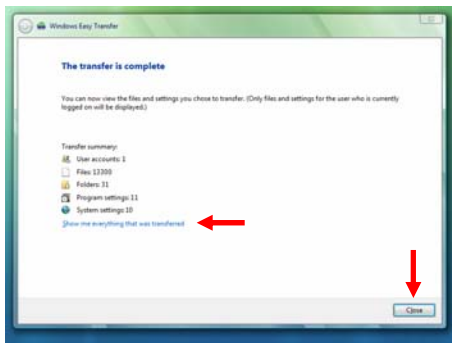
Pendant le transfert de fichiers, vous verrez une barre de progression s'afficher sur les deux ordinateurs.

Attendez que le transfert se termine.

FRANÇAIS

G. Lorsque le transfert est terminé, cliquez sur "**Fermer**" sur votre "ancien" ordinateur pour quitter le software Easy Transfer.

Sur votre Ordinateur Windows Vista™, vous verrez un aperçu des fichiers copiés :



Pour voir un aperçu détaillé des fichiers copiés, cliquez sur "**Je veux voir tout ce qui a été transféré**".

H. Cliquez sur "**Fermer**" pour quitter le software Easy Transfer sur votre ordinateur Windows Vista™.

Toutes les configurations sélectionnées sont transférées et prêtes à être utilisées sur votre nouvel ordinateur !

FRANÇAIS

5. Installation de l'application PC-Linq File transfer

- A. Insérez le CD-ROM dans votre lecteur de CD-ROM. Le Menu à Lancement Automatique doit apparaître automatiquement. Si le Menu à Lancement Automatique n'apparaît pas, naviguez dans "Mon Ordinateur" et cliquez deux fois sur le lecteur de Cd-Rom pour exécuter le menu à lancement automatique.
- B. Sélectionnez l'option "Installation de Pc-Linq Software" dans le Menu.



- C. Cliquez sur « Suivant » pour continuer.
- D. Acceptez l'Accord de Licence en sélectionnant "J'accepte" et cliquez sur "Suivant" pour poursuivre.
- E. Cliquez sur "Terminer" pour refermer l'Assistant de Configuration.

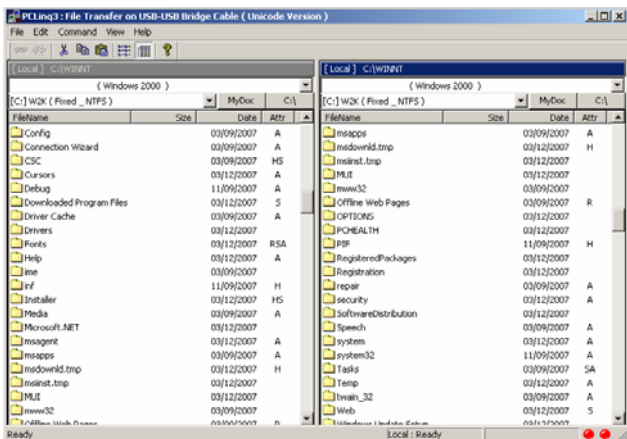
FRANÇAIS

6. Application PC Linq3 File transfer

Dans le menu de démarrage, choisissez soit PCLinq3 (Ansi), soit PCLinq (Unicode). Ansi est utilisé pour les caractères standard, Unicode pour les caractères diacritiques. Lorsque le programme est actif, vous pouvez brancher le câble de transfert de fichiers qui est automatiquement installé pour être utilisé. Il est à présent possible de transférer les fichiers de et vers les deux systèmes.

Aperçu de l'application PCLinq3 file transfer software

1. Écran Source/Destination
2. Écran Source/Destination
3. Statut du transfert



Vous pouvez dès à présent transférer vos fichiers d'un système à l'autre

Déclaration de Conformité CE

Le fabricant**2L International BV**

Adresse

Databankweg 7
3821 AL Amersfoort, the Netherlands (Pays-Bas)**Déclare, par la présente, que le produit**

Type

DATABRIDGE DATA CABLE

Produit

CBRIDGEVI

Enseigne

Conceptronic

Observe les directives suivantes:

- 2004/108/EEC Directive EMC relative à la:
Compatibilité Électromagnétique
(*Electromagnetic Compatibility*)

- 73/23/EEC Directive Basse Tension (*Low Voltage Directive*)
relative aux: Équipements Électriques conçus
pour un usage dans certaines limites de tension

Les normes suivantes ont été considérées pour en déterminer la bonne conformité:

- EN55022/9.98 Catégorie B
- EN55024/9.98
- EN 50081-1/1994
- EN 61000-3-2/3/4/1995
- EN 55024/1998
- EN 60950/1995

L'apposition du marquage garantit la conformité de ce produit aux normes et à la réglementation susmentionnées.



Lieu et date de publication: Amersfoort, 21/03/2007 (dd/mm/yyyy)

A handwritten signature in blue ink, appearing to read 'Herman Looijen', is written over a faint, light blue grid background.

Herman Looijen, Responsable Marketing Produit

Guida d'installazione rapida

Vi ringraziamo per aver acquistato il Cavo per trasferimento dati Vista™ di Conceptronic

Questa guida d'installazione rapida spiega passo a passo come usare il Cavo per trasferimento dati Vista™ di Conceptronic.

In caso di problemi, vi consigliamo di visitare il nostro **sito di supporto** (collegandovi su www.conceptronic.net e facendo clic su "Support"), dove si trova il database delle FAQ (Risposte alle domande più frequenti).

In caso di domande di altro tipo riguardanti il prodotto, che non appaiono nel nostro sito web, vi preghiamo di mettervi in contatto con noi attraverso l'indirizzo di posta elettronica: support@conceptronic.net

Per ulteriori informazioni sui prodotti Conceptronic, potete visitare il sito web Conceptronic: www.conceptronic.net

L'installazione del software così come viene descritta qui di seguito potrebbe essere leggermente diversa da quella del computer utilizzato, poiché ciò dipenderà dalla versione di Windows in uso.

1. Introduzione

Il Cavo per trasferimento dati Vista™ di Conceptronic è la soluzione ideale per trasferire file e parametri di configurazione da un computer (vecchio) a un nuovo computer dotato di Windows® Vista™.

È possibile usare il Cavo per trasferimento dati Vista™ per trasferire i seguenti file e parametri di configurazione:

- File e cartelle
- Configurazione e-mail, messaggi e contatti
- Parametri di configurazione dei programmi
- Account e impostazioni utenti
- Siti preferiti di Internet e parametri di configurazione
- File media, come musica, foto e video

ITALIANO

2. Contenuto della confezione

Nella confezione contenente il Cavo per trasferimento dati Vista™ di Conceptronic devono essere presenti i seguenti elementi:

- Cavo per trasferimento dati Vista™ di Conceptronic
- CD-ROM del prodotto
- Guida d'installazione rapida multilingue

3. Preparazione dei computer

Prima di procedere al trasferimento dei file e dei parametri di configurazione sul nuovo computer Vista™ è necessario configurare i computer affinché possano funzionare con il Cavo per trasferimento dati Vista™ di Conceptronic.

Il presente prodotto di Conceptronic contiene due pack di software integrati:

- Software Easy Transfer: si tratta di un software per trasferire file e parametri di configurazione da Windows XP/Vista e Windows Vista, non viceversa.
- Software per il trasferimento file PC-Linq: serve per trasferire file da e verso i diversi sistemi operativi.

Con il cavo di trasferimento Vista™ di Conceptronic sono possibili le seguenti combinazioni di computer:

Software Easy Transfer:

- Da Windows XP verso Windows Vista

Per trasferire file e parametri di configurazione da Windows XP verso Windows Vista™.

- Da Windows Vista verso Windows Vista

Per realizzare trasferimenti fra due computer Vista™, non è necessario installare nessun software. Saltare il capitolo 3.1 e procedere alla sezione 3.2.

ITALIANO

Software per il trasferimento file PC-Linq:

- **Da Windows 2000 verso Windows 2000**

Per trasferire file da Windows 2000 verso Windows 2000.

- **Da Windows 2000 verso Windows XP o viceversa**

Per trasferire file da Windows 2000 verso Windows XP o viceversa.

- **Da Windows 2000 verso Windows Vista™ o viceversa**

Per trasferire file da Windows 2000 verso Windows Vista™ o viceversa.

- **Da Windows XP verso Windows XP**

Per trasferire file da Windows XP verso Windows XP.

- **Da Windows XP verso Windows Vista™ o viceversa**

Per trasferire file da Windows XP verso Windows Vista™ o viceversa.

Nota: il software PC-Linq supporta solo la funzione di trasferimento file, e non può trasferire parametri di configurazione.

ITALIANO

3.1 Preparazione del computer “vecchio”

- A. Inserire il CD-ROM nell'apposita unità. Dovrebbe apparire il menu di avvio automatico. In caso contrario, aprire “**Risorse del Computer**” e fare doppio clic sull'unità CD-ROM per aprire il menu di avvio automatico.



- B. Selezionare l'opzione “**Install Easy Transfer Software**” (Installa il software Easy Transfer) dal menu.
- C. Selezionare la lingua del software che corrisponde a quella di Windows.

Nota: non è possibile installare per il software Easy Transfer una lingua diversa da quella della versione di Windows usata sul computer.

Ad esempio: se la versione di Windows che usa il computer è in spagnolo, non è possibile installare la versione in inglese per il software Easy Transfer.

Per altre lingue, consultare il sito: <http://search.microsoft.com/> e cercare “**Easy Transfer Software**”.

Apparirà il Programma per la configurazione assistita.

- D. Fare clic su “**Next**” per continuare.

ITALIANO

- E. Accettare il Contratto di licenza mostrato, selezionando **"I Agree"** dopo di che fare clic su **"Next"** per continuare l'installazione.

Il Programma per la configurazione assistita installerà il software Easy Transfer sul computer. Attendere fino a quando l'installazione sarà terminata.

- F. Fare clic su **"Finish"** per chiudere il Programma per la configurazione assistita.

3.2 Connessione del Bridge

- A. Collegare il Bridge a una porta USB disponibile del computer dotato di Vista™. Windows Vista™ rileverà e installerà automaticamente l'hardware.
- B. Collegare il Bridge a una porta USB disponibile del "vecchio" computer. Windows rileverà e installerà automaticamente l'hardware.

4. Uso del software Easy Transfer

Dopo aver collegato il Bridge a tutti e due i computer, apparirà una finestra di popup su entrambi i computer dove verrà chiesto di aprire il software Easy Transfer.

4.1 Apertura del software Easy Transfer in Windows Vista™.

- A. Fare clic sul software Easy Transfer dalla finestra di popup che appare sullo schermo dopo aver collegato il cavo al computer.

Nota: se non appare la finestra di popup, è possibile aprire manualmente il software accedendo al Menu di Avvio. Fare clic su **"Start"**, **"Tutti i programmi"**, **"Accessori"**, **"Utilità di sistema"**, **"Windows Easy Transfer"**.

ITALIANO

Il software Easy Transfer si aprirà e mostrerà la videata di benvenuto:



B. Fare clic su "Next" per continuare.

Il software Easy Transfer chiederà di aprire lo stesso software anche sull'altro computer.



Lasciare aperto il software sul computer dotato di Windows Vista™ e passare al **Capitolo 4.2** per aprire il software sul "vecchio" computer.

ITALIANO

4.2 Apertura del software Easy Transfer in Windows 2000/XP

A. Fare clic sul software Easy Transfer dalla finestra di popup che appare sullo schermo dopo aver collegato il cavo al computer

Nota: se non appare la finestra di popup, è possibile aprire manualmente il software accedendo al Menu di Avvio. Fare clic su **“Start”**, **“Tutti i programmi”**, **“Windows Easy Transfer”**.

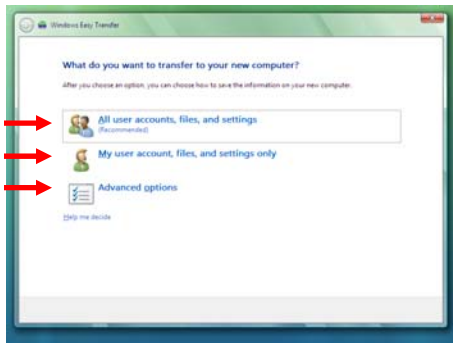
Il software Easy Transfer si aprirà e mostrerà la videata di benvenuto:

B. Fare clic su **“Next”** per continuare.

Il software Easy Transfer cercherà di collegarsi all'altro computer e mostrerà quando sarà connesso:

A connection to the other computer has been detected.

Apparirà la seguente videata sul “vecchio” computer:



ITALIANO

C. Selezionare l'opzione di trasferimento desiderata:

- Trasferire tutti gli account utente con i relativi file e parametri di configurazione
- Trasferire l'account attivo con i rispettivi file e parametri di configurazione
- Opzioni avanzate - Personalizzare ciò che si desidera trasferire

Se viene selezionata l'opzione di trasferimento "All accounts" (Tutti gli account) o solo quella relativa all'account attivo, il software Easy Transfer mostrerà un riepilogo delle informazioni che verranno trasferite:

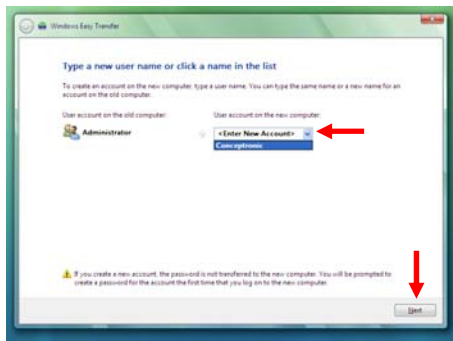


D. È possibile personalizzare il riepilogo facendo clic su "Customize", oppure fare clic su "Transfer" per continuare con il software Easy Transfer.

Nota: quando viene prescelta l'opzione Customize, il menu porterà l'utente sulla sezione relativa alle opzioni avanzate (**Advanced Options**) che può essere selezionata dal Menu di trasferimento.

Tutti gli account utente selezionati verranno mostrati nel seguente riepilogo:

ITALIANO



È possibile trasferire gli account utente su nuovi account o su account già esistenti nel computer dotato di Windows Vista™.

E. Se si devono trasferire su un account già esistente, selezionarlo dal menu a discesa. Se si devono trasferire su un nuovo account, introdurre il nome del nuovo account nell'apposito campo.

Nota: in caso di più di un account, è necessario definire lo stesso numero di account di destinazione.

F. Fare clic su “Next” per continuare.

Il software Easy Transfer calcolerà così lo spazio necessario sul computer di destinazione e verificherà che vi sia abbastanza spazio disponibile.

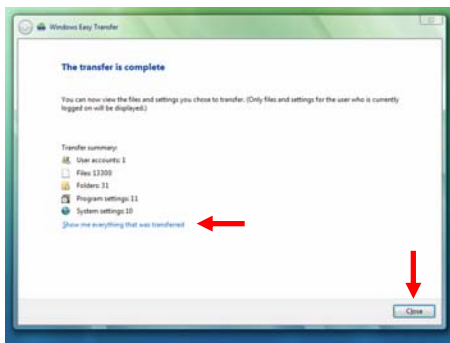
Nel caso in cui lo spazio sia insufficiente, apparirà una finestra di avviso. Chiudere il software Easy Transfer su tutti e due i computer e cercare di liberare un po' di spazio sul computer di destinazione, o ridurre i file selezionati affinché possano essere trasferiti.

Durante il trasferimento dei file apparirà una barra di progresso su entrambi i computer. Attendere fino a quando il trasferimento sarà terminato.

G. Una volta completato il trasferimento, fare clic su “Close” nel “vecchio” computer per uscire dal software Easy Transfer.

ITALIANO

Nel computer dotato di Windows Vista™ apparirà un riepilogo dei file copiati:



Per consultare un riepilogo dettagliato dei file copiati, fare clic su “**Show me everything that was transferred**” (Mostra tutto quello che è stato trasferito).

H. Fare clic su “**Close**” per uscire dal software Easy Transfer nel computer dotato di Windows Vista™.

Tutti i parametri di configurazione sono stati trasferiti e pronti per essere usati sul nuovo computer!

ITALIANO

5. Installazione applicazione PC-Linq per il trasferimento file

- A. Introdurre il CD-ROM nell'apposita unità. Dovrebbe apparire automaticamente il Menu del CD-ROM; se, in caso contrario, non dovesse apparire, aprire "Risorse del computer" e fare doppio clic sull'unità del CD-ROM per visualizzare il menu.
- B. Selezionare l'opzione "Install PC-Linq Software" (Installa software PC-Linq) dal menu.



- C. Fare clic su "Next" (Avanti) per continuare.
- D. Accettare il Contratto di licenza che verrà mostrato sullo schermo, selezionando "I Agree" (Accetto) e fare clic su "Next" (Avanti) per continuare il processo di installazione.
- E. Fare clic su "Finish" (Fine) per chiudere il programma di configurazione assistita.

ITALIANO

6. Applicazione PCLinq3 per il trasferimento di file

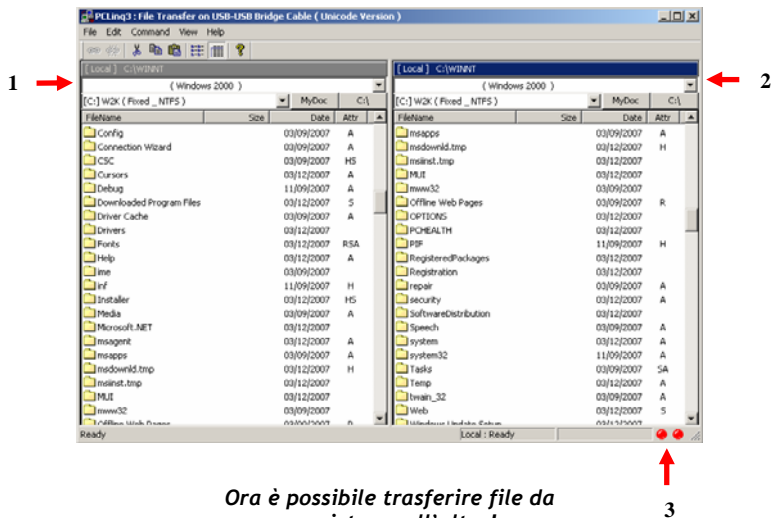
Nel menu di avvio scegliere o PCLinq3 (Ansi) o PCLinq (Unicode).

Ansi fa riferimento ai caratteri standard, mentre Unicode serve per i caratteri diacritici.

Quando il programma sarà attivo, sarà possibile inserire il cavo per il trasferimento di file e questo verrà automaticamente installato per un suo uso. Ora è possibile trasferire file da e verso entrambi i sistemi.

Spiegazione del software trasferimento file PCLinq3

1. Video sorgente / destinazione
2. Video sorgente / destinazione
3. Stato del trasferimento



Dichiarazione di conformità CE

In fabbricante **2L International BV**
Indirizzo Databankweg 7
 3821 AL Amersfoort, Paesi Bassi

Dichiara qui di seguito che il prodotto

Tipo DATABRIDGE DATA CABLE
Prodotto CBRIDGEVI
Nome marca Conceptronic

Risulta in conformità a quanto previsto dalle seguenti direttive comunitarie:

- 2004/108/CE Direttiva CEM: Compatibilità elettromagnetica
- 73/23/CE Direttiva Bassa Tensione: Materiale elettrico destinato ad essere adoperato entro taluni limiti di tensione

Sono stati applicati i seguenti standard per assicurarne la conformità:

- EN55022/9.98 Class B
- EN55024/9.98
- EN 50081-1/1994
- EN 61000-3-2/3/4/1995
- EN 55024/1998
- EN 60950/1995



Il simbolo CE conferma che questo prodotto è conforme ai suddetti standard e regolamentazioni.

Luogo e data di rilascio: Amersfoort, 21/03/2007 (dd/mm/yyyy)

Herman Looijen, Product Marketing Manager

PORTUGUÊS

Conceptronic CBRIDGEVI

Manual de Instalação Rápida

Parabéns pela compra do Cabo de Transferências Vista™ da Conceptronic

O Manual de Instalação Rápida incluído fornece-lhe uma explicação passo a passo sobre como instalar o Cabo de Transferências Vista™ da Conceptronic.

Quando tiver algum problema, aconselhamo-lo a consultar a nossa **página de suporte** (vá a www.conceptronic.net) e clicar em 'Support' (Suporte). Aí vai encontrar a Base de Dados das Perguntas Mais Frequentes.

Quando tiver outras questões sobre o seu produto e não encontrar resposta para elas na nossa página, então contacte-nos por e-mail: support@conceptronic.net

Para mais informações sobre os produtos da Conceptronic, visite a página web da Conceptronic em: www.conceptronic.net

A instalação do software tal como se descreve a seguir pode ser ligeiramente diferente da instalação no seu computador. Depende da versão do Windows que estiver a usar.

1. Introdução

O Cabo de Transferências Vista™ da Conceptronic é a solução ideal para transferir os seus ficheiros e configurações do seu computador antigo para o seu novo computador Windows® Vista™.

Pode usar o Cabo de Transferências Vista™ para transferir os seguintes ficheiros e configurações:

- Ficheiros e pastas
- Configurações de e-mail, mensagens e contactos
- Configurações de programas
- Contas de utilizador e configurações
- Favoritos e configurações de Internet
- Ficheiros multimédia, como ficheiros de música, fotografias e vídeo

PORTUGUÊS

2. Conteúdo da Embalagem

Existem os seguintes elementos na embalagem do Cabo de Transferência Vista™ da Conceptronic:

- Cabo de Transferências Vista™ da Conceptronic
- CD-ROM do produto
- Guia de Instalação Rápida Multilíngue

3. Preparar o(s) seu(s) computador(es)

Antes de poder transferir os ficheiros e configurações para o seu novo computador Vista™, tem de configurar os seus computadores para trabalharem com o Cabo de Transferências Vista™ da Conceptronic.

Este produto da Conceptronic inclui dois pacotes de software.

São os seguintes:

- Easy Transfer - Programa para transferência de Ficheiros/Configuração de Windows XP/Vista para Windows Vista, não vice-versa.
- Programa de transferência de ficheiros PC-LinQ - Para a transferência de ficheiros entre sistemas operativos.

São possíveis as seguintes combinações de computadores com o Cabo para Transferência Vista™ da Conceptronic:

Programa Easy Transfer

- De Windows XP para Windows Vista

Para a transferência de ficheiros e configuração de Windows XP para Windows Vista™.

- De Windows Vista para Windows Vista

PORTUGUÊS

Para transferências entre dois computadores com Windows Vista™ não é preciso instalar nenhum software. Salte o capítulo 3.1 e passe ao capítulo 3.2.

Programa de transferência de ficheiros PC-Linq

- **De Windows 2000 para Windows 2000**

Pode-se transferir ficheiros de Windows 2000 para Windows 2000.

- **De Windows 2000 para Windows XP ou vice-versa**

Pode-se transferir ficheiros de Windows 2000 para Windows XP ou vice-versa.

- **De Windows 2000 para Windows Vista™ ou vice-versa**

Pode-se transferir ficheiros de Windows 2000 para Windows Vista™ ou vice-versa.

- **De Windows XP para Windows XP**

Pode-se transferir ficheiros de Windows XP para Windows XP.

- **De Windows XP para Windows Vista™ ou vice-versa**

Pode-se transferir ficheiros de Windows XP para Windows Vista™ ou vice-versa.

Nota: O PC-Linq suporta apenas a transferência de ficheiros, não de configuração.

PORTUGUÊS

3.1 Prepare o seu computador “antigo”

- A. Coloque o CD-ROM na sua unidade de CD-ROM. O Menu de Execução Automática deverá aparecer automaticamente. Se o menu de Execução automática não aparecer, vá a “My Computer” (O Meu Computador) e faça um duplo clique na unidade de CD-ROM para iniciar o menu de Execução Automática.



- B. Seleccione a opção “Install Easy Transfer Software” (Instalar software Easy Transfer) no menu.
- C. Seleccione o idioma do software que corresponde ao idioma do seu Windows.

Nota: Não pode instalar outro idioma do software Easy Transfer no seu computador Windows que seja diferente do idioma da sua versão do Windows.

Por exemplo: Se o seu computador tiver uma versão do Windows em português, não pode instalar a versão em inglês do software Easy Transfer.

Para mais idiomas vá a: <http://search.microsoft.com/> e procure “Easy Transfer Software”.

O Assistente de Configuração aparece.

PORTUGUÊS

- D. Clique em **"Next"** (Seguinte) para continuar.
- E. Aceite o Acordo de Licença apresentado seleccionando **"I Agree"** (Concordo) e clique em **"Next"** (Seguinte) para prosseguir com a instalação.

O Assistente de Configuração vai instalar automaticamente o software Easy Transfer no seu computador. Aguarde enquanto a instalação é concluída.

- F. Clique em **"Finish"** (Terminar) para fechar o Assistente de Configuração.

3.2 Ligue o cabo de ponte

- A. Ligue o cabo de ponte a uma porta USB disponível do seu computador Vista™. O Windows Vista™ vai procurar e instalar automaticamente o hardware.
- B. Ligue o cabo de ponte a uma porta USB disponível do seu antigo computador. O Windows vai procurar e instalar automaticamente o hardware.

4. Utilizar o software Easy Transfer

Quando o cabo de ponte estiver ligado aos seus computadores, aparece uma mensagem nos dois computadores a pedir-lhe para iniciar o software Easy Transfer.

4.1 Iniciar o software Easy Transfer no Windows Vista™.

- A. Clique no software Easy Transfer na mensagem que aparece no seu monitor depois de ligar o cabo ao computador.

Nota: Se a mensagem não aparecer, pode iniciar o software manualmente no menu Iniciar. Clique em **"Start"** (Iniciar), **"All Programs"** (Todos os programas), **"Accessories"** (Acessórios), **"System Tools"** (Ferramentas do sistema), **"Windows Easy Transfer"**.

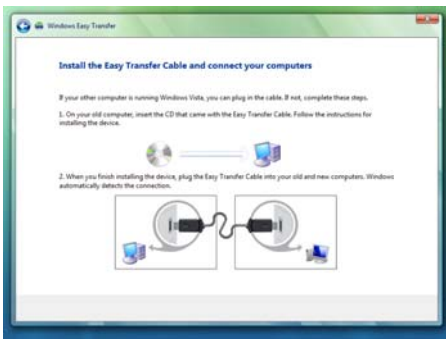
PORTUGUÊS

O software Easy Transfer vai arrancar e apresenta-lhe o ecrã de boas-vindas:



B. Clique em "Next" (Seguinte) para continuar.

O software Easy Transfer vai pedir-lhe para iniciar o software no outro computador.



PORTUGUÊS

Deixe o software a funcionar no seu computador Windows Vista™ e passe para o **Capítulo 4.2** para iniciar o software no seu computador “antigo”.

4.2 Iniciar o software Easy Transfer no Windows 2000/XP.

- A. Clique no software Easy Transfer na mensagem que aparece no seu monitor depois de ligar o cabo ao computador.

Nota: Se a mensagem não aparecer, pode iniciar o software manualmente no menu Iniciar. Clique em “**Start**” (Iniciar), “**All Programs**” (Todos os programas), “**Windows Easy Transfer**”.

O software Easy Transfer vai arrancar e apresenta-lhe o ecrã de boas-vindas.

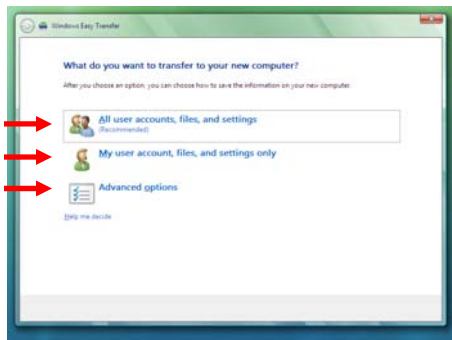
- B. Clique em “**Next**” (Seguinte) para continuar.

O software Easy Transfer vai tentar ligar ao outro computador e mostra-lhe se está ligado:

A connection to the other computer has been detected.

Aparece o seguinte ecrã no seu computador “antigo”:

PORTUGUÊS



PORTUGUÊS

C. Selecciona a opção de transferência que preferir:

- Transferir todas as contas de utilizador, ficheiros e configurações
- Transferir a conta activa com os ficheiros e configurações correspondentes
- Opções avançadas - Personalizar aquilo que quer transferir.

Se seleccionar transferir “todas as contas” ou apenas a conta activa, o software Easy Transfer vai-lhe mostrar um resumo da informação que vai ser transferida:

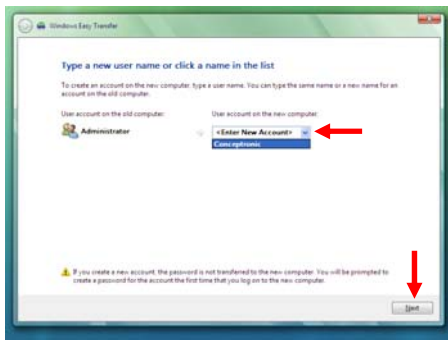


D. Pode personalizar o resumo clicando em “Customize” (Personalizar), ou em “Transfer” (Transferir) para continuar com o software Easy Transfer.

Nota: Quando clicar na opção de Personalizar, vai ser redireccionado para o menu “Advanced Options” (Opções avançadas) que se pode seleccionar no Menu Transferir.

Todas as contas seleccionadas aparecem no seguinte resumo:

PORTUGUÊS



Pode transferir as contas de utilizador para contas novas ou para contas existentes no computador com o Windows Vista™.

E. Se quiser fazer a transferência para uma conta existente, seleccione-a no menu desdobrável.

Se quiser fazer a transferência para uma conta nova, introduza o novo nome de conta no campo.

Nota: Quando tiver várias contas, precisa de definir várias contas de destino.

F. Clique em "Next" (Seguinte) para continuar.

O software Easy Transfer vai agora calcular o espaço necessário no computador de destino e verifica se existe suficiente espaço livre.

Se não houver espaço livre suficiente, aparece uma mensagem a avisá-lo. Feche o software Easy Transfer nos dois computadores e tente libertar algum espaço no computador de destino ou ajuste a sua selecção de ficheiros a transferir.

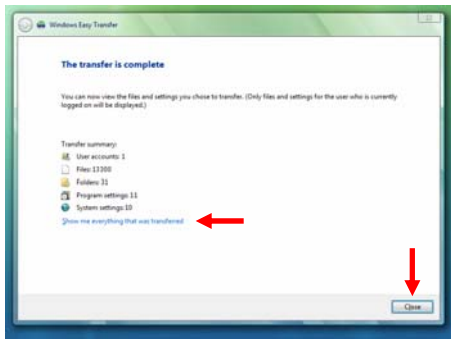
Durante a transferência de ficheiros poderá ver uma barra de progresso nos dois computadores.

Aguarde a conclusão das transferências.

PORTUGUÊS

G. Quando a transferência estiver concluída, clique em "Close" (Fechar) no seu computador "antigo" para sair do software Easy Transfer.

No seu computador Windows Vista™, vai ver um resumo dos ficheiros copiados:



Para ver um resumo detalhado dos ficheiros copiados, clique em "Show me everything that was transferred" (Mostrar tudo o que foi transferido).

H. Clique em "Close" (Fechar) para sair do software Easy Transfer no seu computador Windows Vista™.

Todas as configurações seleccionadas transferidas e prontas para serem usadas no seu computador novo!

PORTUGUÊS

5. Instalação da aplicação de transferência de ficheiros PC-Linq

- A. Insira o CD-ROM na respectiva drive. A execução automática (AutoRun) costuma ser activada. Se isso não acontecer, vá a "O meu Computador" e faça duplo clique na drive do CD-ROM para ver o menu de execução automática.
- B. Selecciona a opção "Instalar PC-Linq" do menu.



- C. Clique em "Seguinte" para continuar.
- D. Aceite o Acordo de Licença mostrado, seleccionando "Concordo", e clique em "Seguinte" para prosseguir com a instalação.
- E. Clique em "Concluir" para fechar o Assistente de Configuração.

PORTUGUÊS

6. Aplicação de transferência de ficheiros PCLinq3

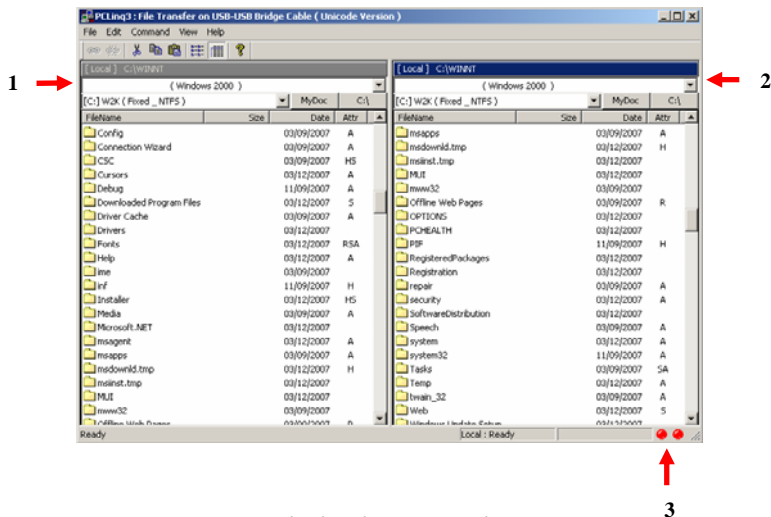
No menu Iniciar seleccione PCLinq3 (Ansi) ou PCLinq (Unicode).

Ansi para caracteres padrão e Unicode para caracteres diacríticos.

Quando o programa estiver activo poderá ser ligado o cabo para transferências, que se instalará automaticamente, ficando pronto para ser utilizado. A partir de então será possível transferir ficheiros de um sistema a outro e vice-versa.

Visão geral da aplicação de transferência de ficheiros PCLinq3

1. Ecrã Origem/Destino
2. Ecrã Origem/Destino
3. Estado da transferência



Agora pode transferir ficheiros de um sistema a outro!

Declaração de Conformidade CE

O fabricante **2L International BV**
Morada Databankweg 7
 3821 AL Amersfoort, Países Baixos

Declara que o produto

Tipo DATABRIDGE DATA CABLE
Produto CBRIDGEVI
Nome de marca Conceptronic

Cumpre as seguintes directivas:

- 2004/108/EEC Directiva CEM:
 Compatibilidade Electromagnética

- 73/23/EEC Directiva de Baixa Tensão:
 Equipamento eléctrico desenhado para ser usado dentro
 de determinados limites de tensão

Os seguintes standards foram consultados para avaliar a conformidade:

- EN55022/9.98 Classe B
- EN55024/9.98
- EN 50081-1/1994
- EN 61000-3-2/3/4/1995
- EN 55024/1998
- EN 60950/1995

O símbolo confirma que este produto está conforme os padrões e regulamentações acima referidos.



Local e data de emissão: Amersfoort, 21/03/2007 (dd/mm/yyyy)

A handwritten signature in blue ink, appearing to be 'Herman Looijen', is written over a faint, light blue circular stamp or watermark.

Herman Looijen, Gestor de Marketing de Produto

Gyorstelepítési útmutató

Köszönjük, hogy a Conceptronic Vista™ átviteli kábelt választotta

A mellékelt gyorstelepítési útmutató lépésről-lépésre elmagyarázza, miként kell a Conceptronic Vista™ átviteli kábelét használnia.

Ha probléma merülne fel, azt tanácsoljuk, hogy keresse fel **terméktámogatást nyújtó webhelyünket** (látogasson el a www.conceptronic.net honlapra, majd ott kattintson a „Support”-ra. Itt található ugyanis a gyakran ismétlődő kérdések (GYIK) adatbázisa.

Ha a termékkel kapcsolatban további kérdése volna és arra választ webhelyünkön nem talál, e-mailben is fordulhat hozzánk: support@conceptronic.net

A Conceptronic termékekkel kapcsolatos további tájékozódás végett látogasson el a Conceptronic webhelyére: www.conceptronic.net

Az alább ismertetett szoftvertelepítés kicsit el is térhet az adott számítógépen alkalmazott telepítéstől. Mindez függ az éppen használt Windows-verziótól.

1. Bevezető

A Conceptronic Vista™ átviteli kábel ideális megoldás, ha fájlokat és beállításokat kíván átvinni (rég) számítógépéről új Windows® Vista™ számítógépére.

A Vista™ átviteli kábel a következő fájlok és beállítások átvitelére használható:

- Fájlok és mappák
- E-mail beállítások, üzenetek és névjegyek
- Programbeállítások
- Felhasználói fiókok és beállítások
- Internet-kedvencek és -beállítások
- Médiafájlok, például zenei, kép- és videofájlok

MAGYAR

2. A csomag tartalma

A Conceptronic Vista™ átviteli kábelét tartalmazó csomagban a következőket találja:

- Conceptronic Vista™ átviteli kábel
- Termékismertető CD-ROM
- Többnyelvű gyorstelepítési útmutató

3. A számítógép(ek) előkészítése

Mielőtt fájlokat és beállításokat vinne át új Vista™ számítógépére, a számítógépeket úgy kell beállítania, hogy a Conceptronic Vista™ átviteli kábellel működjenek.

Ehhez a Conceptronic-termékhez két szoftvercsomag is tartozik.

Ezek a szoftvercsomagok a következők:

- Easy Transfer szoftver: fájlnak/beállításoknak a Windows XP-ről/Vistáról Windows Vistára, illetve fordítva történő átvitelére szolgáló szoftver.
- PC-Linq fájlátviteli szoftver: fájlnak az operációsrendszerek közötti átvitelére szolgál.

Az alábbi számítógép-kombinációk lehetségesek a Conceptronic Vista™ átviteli kábel segítségével:

Easy Transfer szoftver:

- **Windows XP-ről Windows Vistára**
Fájloknak és beállításoknak Windows XP-ről Windows Vistára™ történő átviteléhez.
- **Windows Vistáról Windows Vistára**
A két Vista™ számítógép közötti átvitelhez nem kell semmilyen szoftvert telepítenie. Ugorja át a 3.1. fejezetet és folytassa a 3.2. fejezettel.

MAGYAR

PC-Linq fájlátviteli szoftver:

- **Windows 2000-ről Windows 2000-re**
Fájloknek Windows 2000-ről Windows 2000-re történő átvitelére.
- **Windows 2000-ről Windows XP-re vagy fordítva**
Fájloknek Windows 2000-ről Windows XP-re vagy fordítva történő átvitelére.
- **Windows 2000-ről Windows Vistára™ vagy fordítva**
Fájloknek Windows 2000-ről Windows Vistára™ vagy fordítva történő átvitelére.
- **Windows XP-ről Windows XP-re**
Fájloknek Windows XP-ről Windows XP-re történő átvitelére.
- **Windows XP-ről Windows Vistára™ vagy fordítva történő átvitelére**
Fájloknek Windows XP-ről Windows Vistára™ vagy fordítva történő átvitelére.

Megjegyzés: A PC-Linq szoftver csak a fájlátvitelt támogatja, viszont semmilyen beállításátvitelt nem támogat.

MAGYAR

3.1 „Régi” számítógépének előkészítése

- A. Tegye be a CD-ROM-ot a CD-ROM-meghajtóba. Az Autorunnak automatikusan meg kell jelennie. Ha az Autorun menü nem jelenik meg, navigáljon a „My Computer”-hez, majd kattintson kétszer a CD-ROM-meghajtóra, ha el akarja indítani az Autorun menüt.



- B. Jelölje ki a menün az „Install Easy Transfer Software” választási lehetőséget.
C. Jelölje ki azt a szoftvernyelvet, amely megfelel az éppen alkalmazott Windows-nyelvnek.

Megjegyzés: Az Easy Transfer szoftver esetében a Windows-verzió nyelvétől eltérő nyelvet nem tud Windows-számítógépén telepíteni.

Például: Ha számítógépén éppen spanyol nyelvű Windows-verzió fut, az Easy Transfer szoftver angol verziója nem telepíthető.

A további nyelvekkel kapcsolatban látogasson el a következő webhelyre: <http://search.microsoft.com/>, majd ott keresse meg az „Easy Transfer Software”-t.

A telepítővarázsló jelenik meg.

MAGYAR

- D. A folytatáshoz kattintson a „Next”-re.
- E. Az „I Agree” kijelölésével fogadja el a megjelenő licencszerződést, majd kattintson a „Next”-re, hogy folytathassa a telepítést.

A telepítővarázsló ezután a számítógépre telepíti az Easy Transfer szoftvert. Várjon a telepítés befejezéséig.

- F. A telepítővarázsló bezárásához kattintson a „Finish”-re.

3.2 Az átkötő kábel csatlakoztatása

- A. Csatlakoztassa az átkötő kábelt valamelyik szabad USB-porthoz Vista™ számítógépén. A Windows Vista™ automatikusan megkeresi és telepíti is a hardvert.
- B. Csatlakoztassa az átkötő kábelt valamelyik szabad USB-porthoz „rég” számítógépén is. A Windows automatikusan megkeresi és telepíti is a hardvert.

4. Az Easy Transfer szoftver alkalmazása

Ha az átkötő kábelt csatlakoztatta már a számítógépekhez, mindkét gépen megjelenik egy előugró üzenet, amely kéri, hogy indítsa el az Easy Transfer szoftvert.

4.1 Az Easy Transfer szoftver indítása Windows Vista™ esetén

- A. Miután a kábelt a számítógéphez csatlakoztatta, kattintson az Easy Transfer szoftverre a képernyőn látható előugró menün.

Megjegyzés: Ha az előugró menü nem jelenik meg, a szoftver kézzel is indítható a Start menüről. Kattintson a következőkre: „Start”, „All Programs”, „Accessories”, „System Tools”, „Windows Easy Transfer”.

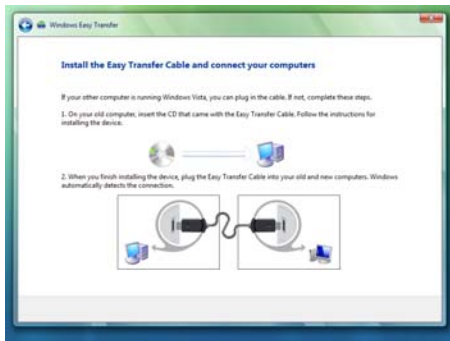
MAGYAR

Az Easy Transfer szoftver elindul, majd a következő üdvözlőképernyő jelenik meg:



B. A folytatáshoz kattintson a „Next”-re.

Az Easy Transfer szoftver kéri, hogy indítsa el a szoftvert a másik számítógépen.



MAGYAR

Hagyja futni a szoftvert a Windows Vista™ számítógépen, majd lapozzon a 4.2. fejezethez, hogy a szoftvert „régii” számítógépen futtathassa.

4.2 Az Easy Transfer szoftver indítása Windows 2000/XP esetén

A. Miután a kábelt a számítógéphez csatlakoztatta, kattintson az Easy Transfer szoftverre a képernyőn látható előugró menün.

Megjegyzés: Ha az előugró menü nem jelenik meg, a szoftver kézzel is indítható a Start menüről. Kattintson a következőkre: „Start”, „All Programs”, „Windows Easy Transfer”.

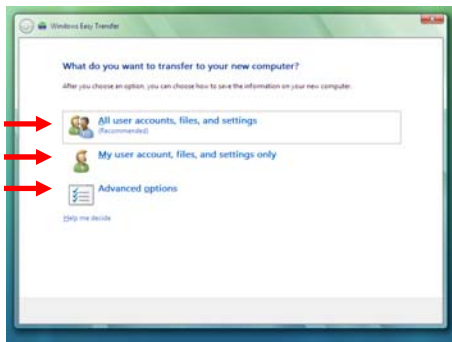
Az Easy Transfer szoftver elindul, majd a következő üdvözlőképernyő jelenik meg.

B. A folytatáshoz kattintson a „Next”-re.

Az Easy Transfer szoftver megpróbál a másik számítógéphez csatlakozni, majd jelzi, hogy csatlakoztatva van:

A connection to the other computer has been detected.

A „régii” számítógépen a következő képernyőüzenet jelenik meg:



MAGYAR

C. Jelölje ki a kívánt átviteli választási lehetőséget:

- Az összes felhasználói fiók, fájl és beállítás átvitele
- Az aktív fiók átvitele a megfelelő fájlokkal és beállításokkal együtt
- Speciális választási lehetőségek – annak testreszabása, mit kíván átvinni.

Ha az „all accounts” (összes fiók) vagy csak az aktív fiók átvitelét választja, az Easy Transfer szoftver áttekintést ad az átvitelre kerülő adatokról:

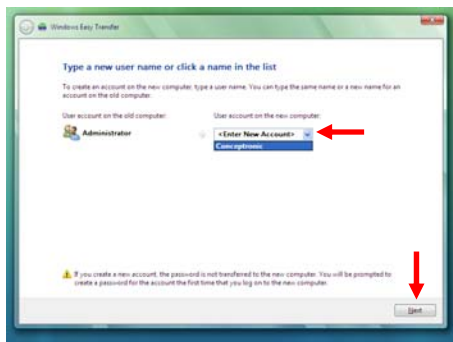


D. Az áttekintés testreszabható, ha rákattint a „Customize”-ra, vagy rákattinthat a „Transfer”-re is, ha az Easy Transfer szoftverrel kívánja folytatni.

Megjegyzés: Ha a Customize választási lehetőségre kattintott, akkor ahhoz az „Advanced Options” menühöz irányítódik át, amely a Transfer menün kijelölhető.

Minden kijelölt felhasználói fiók megjelenik az alábbi áttekintésben:

MAGYAR



A felhasználói fiókok átvihetők az új fiókokhoz vagy a Windows Vista™ számítógépen már létező fiókokhoz.

E. Ha létező fiókhöz történik az átvitel, jelölje ki azt a legördülő menün. Ha új fiók felé történik az átvitel, írja be az új fiók nevét a mezőbe.

Megjegyzés: Ha több fiókja van, több célfiókot kell meghatároznia.

F. A folytatáshoz kattintson a „Next”-re.

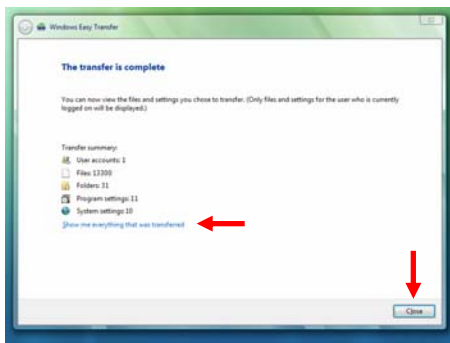
Az Easy Transfer szoftver ezután kiszámítja a célszámítógépen szükséges tárhelyet, majd ellenőrzi, vajon rendelkezésre áll-e elegendő szabad tárhely. Ha nem áll rendelkezésre elég tárhely, figyelmeztető üzenet jelenik meg. Zárja be az Easy Transfer szoftvert mindkét számítógépen, majd próbáljon felszabadítani valamennyi tárhelyet a célszámítógépen vagy igazítsa az átvitelre kerülő fájlok kijelölését a rendelkezésre álló tárhelyhez.

Fájltávitelkor mindkét számítógépen folyamatjelző látható. Várjon az átvitel befejezéséig.

G. Amikor az átvitel befejeződött, kattintson a „Close”-ra „rég” számítógépen, hogy az Easy Transfer szoftverből kiléphessen.

MAGYAR

Windows Vista™ számítógépén ezután áttekintést kap az átmásolt fájlokról:



Az átmásolt fájlok részletes áttekintéséhez kattintson a „Show me everything that was transferred”-re.

H. Kattintson a „Close”-ra, ha Windows Vista™ számítógépén ki akar lépni az Easy Transfer szoftverből.

Ezzel minden kijelölt beállítás átvitelre került, egyszersmind használatkész is az új számítógépén!

MAGYAR

5. A PC-Linq fájlátviteli alkalmazás telepítése

- A. Tegye be a CD-ROM-ot a CD-ROM-meghajtóba. Az Autorunnak automatikusan meg kell jelennie. Ha az Autorun menü nem jelenik meg, navigáljon a „My Computer”-hez és kattintson kétszer a CD-ROM-meghajtóra, ha el kívánja indítani az Autorun menüt.
- B. Jelölje ki az „Install PC-Linq Software” opciót a menün.



- C. A folytatáshoz kattintson a „Next”-re.
- D. Az „I Agree” kijelölésével fogadja el a megjelenő licencszerződést, majd a telepítés folytatásához kattintson a „Next”-re.
- E. A telepítővarázsló bezárásához kattintson a „Finish”-re.

MAGYAR

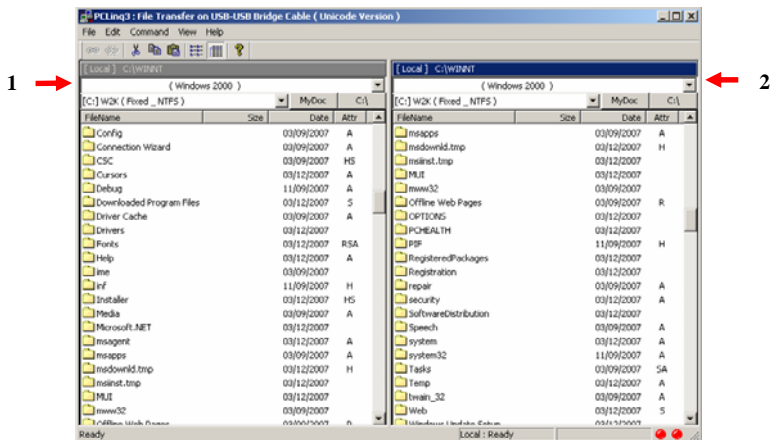
6. A PCLinq3 fájlátvitel alkalmazása

A Start menüen jelölje ki vagy a PCLinq3-at (Ansi), vagy a PCLinq-t (Unicode). Az Ansi a standard karakterekhez, az Unicode pedig a diakritikus karakterekhez szükséges.

Amint a program aktív, a fájlátviteli kábel bedugható, majd automatikusan telepítődik is a használathoz. Ezután már lehetséges az adatállományoknak mindkét rendszerről, illetve mindkét rendszerre történő átvitele.

A PCLinq3 fájlátviteli szoftver alkalmazásának áttekintése

1. Forrás-/célképernyő
2. Forrás-/célképernyő
3. Átviteli állapot



Ezután már adatállományok egyik rendszerről a másikra átvihetők!

Declaration of CE Conformity

The manufacturer **Conceptronic**
Address **Databankweg 7**
 3821 AL Amersfoort, the Netherlands

Hereby declares that the product
Type **CBRIDGEVI**
Product **Vista™ transfer cable**

Complies with following directives:

- 2004/108/EEC **EMC directive:**
 Electromagnetic Compatibility

- 73/23/EEC **Low Voltage Directive:**
 Electrical equipment designed for use within certain voltage limits

The following standards were consulted to assess conformity:

- EN55022/9.98 Class B
- EN 61000-3-2/3/4/1995
- EN 50082-1/1994
- EN 60950/1995

The CE symbol confirms that this product conforms to the above named standards and regulations.



This product is suitable for all EU countries.

Place and date of issue : Amersfoort, March 21st, 2007

A handwritten signature in blue ink, appearing to read 'Herman Looijen', is written over a faint, dotted grid background.

Herman Looijen, Product Marketing Manager

TÜRKÇE

Conceptronic CBRIDGEVI Hızlı Kurulum Kılavuzu

Conceptronic Vista™ Aktarım Kablosunu satın aldığınız için tebrikler

Sunulmuş olan Hızlı Kurulum Kılavuzu, Conceptronic Vista™ Aktarım Kablosunun nasıl kullanılacağını adım adım açıklamaktadır.

Sorun ortaya çıkması halinde, **destek-sitemize** (www.conceptronic.net) adresine gidiniz ve 'Support' başlığını tıklayınız) gitmenizi tavsiye etmekteyiz. Burada Sıkça Sorulan Sorular Veritabanını bulacaksınız.

Ürününüzle ilgili başka sorularınız olması ve yanıtını web sitemizde bulamamanız halinde, bizimle e-posta ile irtibat kurunuz: support@conceptronic.net

Conceptronic ürünleri hakkında daha fazla bilgi için, Conceptronic web sitesini ziyaret ediniz: www.conceptronic.net

Yazılım kurulumu, aşağıda açıklandığı şekliyle, bilgisayarınızdaki kurulumdan küçük farklılıklar içerebilir. Bu, kullanmakta olduğunuz Windows sürümüne bağlıdır.

1. Giriş

Conceptronic Vista™ Aktarım Kablosu, dosyalarınızı ve ayarlarınızı (eski) bilgisayarınızdan yeni Windows® Vista™ bilgisayarınıza aktarmanız için ideal bir çözümdür. Aşağıdaki dosyaları ve ayarları aktarmak için Vista™ Aktarım Kablosunu kullanabilirsiniz:

- Dosyalar ve Klasörler
- E-posta ayarları, mesajlar ve kişi listesi
- Program ayarları
- Kullanıcı hesapları ve ayarları
- İnternet favorileri ve ayarları
- Müzik, Resim ve Video dosyaları gibi Ortam dosyaları

TÜRKÇE

2. Paketin İçindekiler

Aşağıda belirtilmiş olan öğeler Conceptronic Vista™ Aktarım Kablosu paketinde mevcuttur:

- Conceptronic Vista™ Aktarım Kablosu
- Ürün CD-ROM'u
- Çok Dilde Hazırlanmış Kurulum Kılavuzu

3. Bilgisayar(lar)ınızı hazırlayın

Dosyaları ve ayarları yeni Vista™ bilgisayarınıza aktarmadan önce, Conceptronic Vista™ Aktarım Kablosu ile çalışması üzere bilgisayarlarınızı ayarlamanız gerekecektir.

Bu Conceptronic ürünü ile birlikte 2 yazılım paketi de verilmektedir.

Yazılım paketleri şunlardır:

- Easy Transfer yazılımı: Windows XP/Vista'dan Windows Vista'ya (tersi geçerli değildir) Dosya/Ayar transfer yazılımı.
- PC-Linq dosya transfer yazılımı: işletim sistemlerine ve işletim sistemlerinden dosya transferi içindir.

Aşağıdaki bilgisayar kombinasyonları Conceptronic Vista™ Transfer Kablosu ile mümkündür:

Easy Transfer yazılımı:

- **Windows XP'den Windows Vista'ya**

Windows XP'den Windows Vista™'ya dosya ve ayarlarınızı transfer edin.

- **Windows Vista'dan Windows Vista'ya**

2 adet Vista™ bilgisayar arasında transfer yapmak içindir, herhangi bir yazılım yüklemesine ihtiyaç yoktur. Lütfen Bölüm 3.1'i atlayın ve Bölüm 3.2'den devam edin.

TÜRKÇE

PC-Linq dosya transfer yazılımı:

- **Windows 2000'den Windows 2000'e**

Windows 2000'den Windows 2000'e dosya transferi yapabilirsiniz.

- **Windows 2000'den Windows XP'ye ya da tersi**

Windows 2000'den Windows XP'ye ya da tersi yönde dosya transferi yapabilirsiniz.

- **Windows 2000'den Windows Vista™'ya ya da tersi**

Windows 2000'den Windows Vista™'ya ya da tersi yönde dosya transferi yapabilirsiniz.

- **Windows XP'den Windows XP'ye**

Windows XP'den Windows XP'ye dosya transferi yapabilirsiniz.

- **Windows XP'den Windows Vista™'ya ya da tersi**

Windows XP'den Windows Vista™'ya ya da tersi yönde dosya transferi yapabilirsiniz.

Not: PC-Linq yazılımı sadece dosya transferini desteklemekte, ayar transferini desteklememektedir.

TÜRKÇE

3.1 “Eski” bilgisayarınızı hazırlayın

- A. CD-ROM’u CD-ROM Sürücünüze takınız. Auto-run ekranı kendiliğinden açılmalıdır. Eğer Auto-run menüsü belirmezse, “Bilgisayarım” a gidiniz ve Auto-run menüsünü başlatmak üzere CD-ROM sürücüsüne çift-tıklayınız.



- B. Menüden “Install Easy Transfer Software (Kolay Aktarım Yazılımını Kur)” seçiniz.
C. Windows dilinize karşılık gelen yazılım dilini seçiniz.

Not: Windows bilgisayarınızdaki Kolay Aktarım yazılımını Windows sürümünüzün dilinden başka bir dilde kuramazsınız.

Örneğin: Eğer bilgisayarınızda Windows’un İspanyolca sürümü varsa, Kolay Aktarım yazılımının İngilizce sürümünü kuramazsınız.

Daha fazla dil seçeneği için şu adresi ziyaret ediniz: <http://search.microsoft.com/> ve “Easy Transfer Software (Kolay Aktarım Yazılımı)” başlığını arayınız.

Kurulum Sihirbazı belirecektir.

- D. Devam etmek için “Next (İleri)” tıklayınız.

TÜRKÇE

- E. "I Agree (Kabul Ediyorum)" kısmını seçerek, gösterilen Lisans Anlaşmasını kabul ediniz ve kuruluma devam etmek için "Next (İleri)" düğmesini tıklayınız.

Kurulum Sihirbazı bilgisayarınıza Kolay Aktarım yazılımını kuracaktır. Lütfen kurulum tamamlanana dek bekleyiniz.

- F. Kurulum Sihirbazını kapatmak için "Finish (Bitir)" düğmesini tıklayınız.

3.2 Köprü Kabloyu bağlayın

- A. Köprü Kabloyu Vista™ bilgisayarınızdaki boş bir USB porta bağlayınız. Windows Vista™, donanımı otomatik olarak bulacak ve kuracaktır.
- B. Köprü Kabloyu "eski" bilgisayarınızdaki boş bir USB porta bağlayınız. Windows, donanımı otomatik olarak bulacak ve kuracaktır.

4. Kolay Aktarım yazılımını kullanın

Köprü Kablo bilgisayarlarınıza bağlandığı zaman, Kolay Aktarım yazılımını başlatmanızı istemek üzere her iki bilgisayarda bir açılan mesaj belirecektir.

4.1 Windows Vista™'da Kolay Aktarım yazılımını başlatın

- A. Kabloyu bilgisayarınıza bağladıktan sonra, ekranınızda beliren açılan mesajda Kolay Aktarım yazılımını tıklayınız.

Not: Eğer açılan mesaj gösterilmezse, yazılımı manuel olarak Başlangıç Menüünden başlatabilirsiniz. "Başlat", "Tüm Programlar", "Aksesuarlar", "Sistem Araçları", "Windows Kolay Aktarım" tıklayınız.

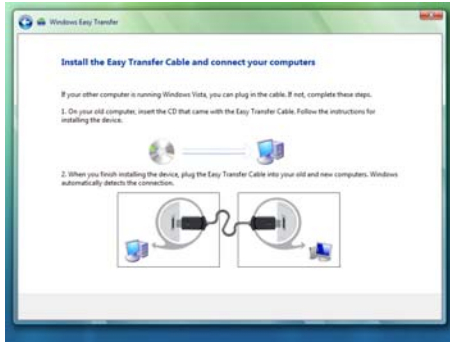
Kolay Aktarım yazılımı başlatılacak ve hoşgeldiniz ekranı görüntülenecektir:

TÜRKÇE



B. Devam etmek için **“Next (İleri)”** tıklayınız.

Kolay Aktarım yazılımı sizden diğer bilgisayarınızda yazılımı başlatmanızı isteyecektir.



Yazılımı Windows Vista™ bilgisayarda yürütülmekte iken bırakınız ve **“eski”** bilgisayarınızda yazılımı yürütmek üzere **Bölüm 4.2’ye** geçiniz.

TÜRKÇE

4.2 Windows 2000/XP'de Kolay Aktarım yazılımını başlatın

- A. Kabloyu bilgisayarınıza bağladıktan sonra, ekranınızda beliren açılan mesajda Kolay Aktarım yazılımını tıklayınız.

Not: Eğer açılan mesaj gösterilmezse, yazılımı manuel olarak Başlangıç Menüsünden başlatabilirsiniz. "Başlat", "Tüm Programlar", "Windows Kolay Aktarım" tıklayınız.

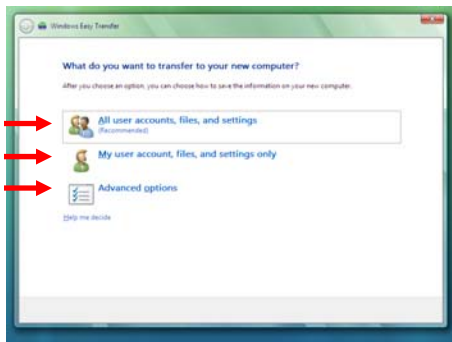
Kolay Aktarım yazılımı başlatılacak ve hoşgeldiniz ekranı görüntülenecektir.

- B. Devam etmek için "Next (İleri)" tıklayınız.

Kolay Aktarım yazılımı diğer bilgisayarla bağlantı kurmayı deneyecek ve bağlantı kurulduğunda sizi mesajla uyaracaktır.

A connection to the other computer has been detected.

Aşağıdaki ekran "eski" bilgisayarınızda görüntülenecektir:

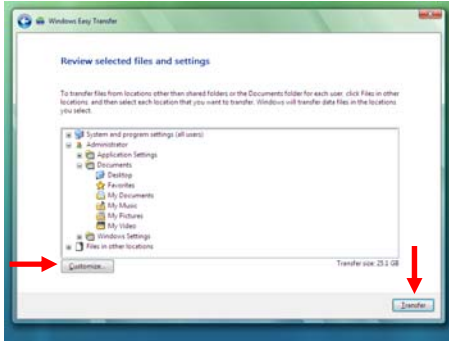


TÜRKÇE

C. Tercih ettiğiniz aktarım opsiyonunu seçiniz:

- Tüm kullanıcı hesaplarını, dosyaları ve ayarları aktar
- İlgili dosyaları ve ayarlarıyla etkin olan hesabı aktar
- Gelişmiş seçenekler - Aktarılması istenenleri kendi isteğine uyarla.

Eğer aktarmak üzere “tüm hesaplar” kısmını veya etkin hesabı seçerseniz, Kolay Aktarım yazılımı, aktarılacak olan bilgilerin bir açıklamasını size gösterecektir:

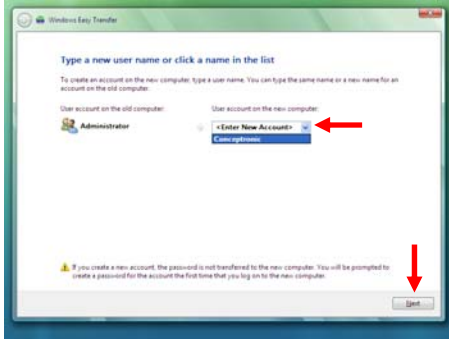


D. “Customize (İsteğe Uyarla)” kısmını tıklayarak açıklamayı kendi isteğinize göre belirleyebilir veya Kolay Aktarım yazılımı ile devam etmek üzere “Transfer (Aktar)” düğmesini tıklayabilirsiniz.

Not: Customize (İsteğe Uyarla) seçeneğini tıkladığımız zaman, Aktarım Menüünden seçilebilecek şekilde “Advanced Options (Gelişmiş Ayarlar)” menüsüne yeniden yönlendirileceksiniz.

Tüm seçilen kullanıcı hesapları aşağıdaki açıklamada görüntülenecektir:

TÜRKÇE



Kullanıcı hesaplarını Windows Vista™ Bilgisayardaki yeni hesaplara veya mevcut olan hesaplara aktarabilirsiniz.

E. Eğer mevcut olan bir hesaba aktarmak istiyorsanız, bunu aşağı açılan menüden seçiniz.

Eğer yeni bir hesaba aktarmak istiyorsanız, ilgili alana yeni hesabın ismini giriniz.

Not: Çoklu hesaplarınız olduğu zaman, çoklu hedef hesaplarını tanımlamanız gerekecektir.

F. Devam etmek için "Next (İleri)" tıklayınız.

Kolay Aktarım yazılımı şimdi hedef bilgisayardaki gerekli boş alanı hesaplayacak ve yeteri kadar boş alan olup olmadığını kontrol edecektir.

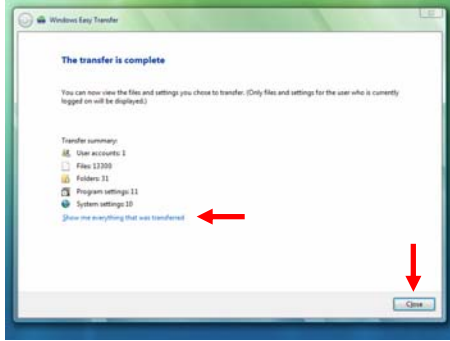
Eğer yeteri kadar boş alan yoksa, bir mesajla uyarılacaksınız. Her iki bilgisayardaki Kolay Aktarım yazılımını kapatınız ve hedef bilgisayar üzerinde bir miktar boş alan yaratmayı deneyiniz veya aktarmayı planladığınız dosyalar arasından seçim yapınız.

Dosya aktarımı esnasında her iki bilgisayar üzerinde bir gelişim çubuğu göreceksiniz. Lütfen aktarımın tamamen bitmesini bekleyiniz.

G. Aktarım tamamlandığı zaman, Kolay Aktarım yazılımından çıkmak üzere "eski" bilgisayarınızda "Close (Kapat)" düğmesini tıklayınız.

TÜRKÇE

Windows Vista™ Bilgisayarınızda, kopyalanan dosyaların bir açıklamasını göreceksiniz:



Kopyalanan dosyaların ayrıntılı bir açıklamasını görmek için, “Show me everything that was transferred (Bana aktarılmış olan herşeyi göster)” düğmesini tıklayınız.

H. Windows Vista™ bilgisayarınızda Kolay Aktarım yazılımından çıkmak için “Close (Kapat)” düğmesini tıklayınız.

Seçili tüm ayarlarınız transfer edildi ve bunlar yeni bilgisayarınızda kullanıma hazır!

TÜRKÇE

5. PC-Linq Dosya transfer uygulaması kurulumu

- A. CD-ROM'u CD-ROM Sürücüsüne yerleştirin. Otomatik çalıştırma menüsü ekrana gelmelidir. Otomatik çalıştırma menüsü ekrana gelmezse "My Computer (Bilgisayarım)" simgesinden CD-ROM sürücü üzerine çift tıklayarak Otomatik çalıştırma menüsünü çalıştırın.
- B. Menüden "Install PC-Linq Software (PC-Linq Yazılımını Kur)" seçeneğini seçin.



- C. Devam etmek için "Next (İleri)"ye tıklayın.
- D. "I Agree... (Kabul Ediyorum...)"u seçerek gösterilen Lisans Sözleşmesini kabul edin ve kurulumu devam etmek için "Next (İleri)"ye tıklayın.
- E. Kurulum Sihirbazını kapatmak için "Finish (Son)"a tıklayın.

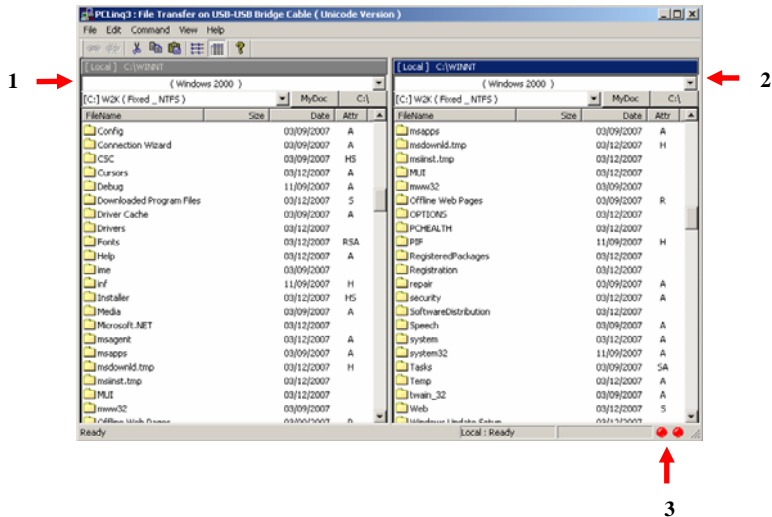
TÜRKÇE

6. PCLinq3 Dosya transfer uygulaması

Başlat menüsünde PCLinq3 (Ansi) ya da PCLinq (Unicode) seçin. Ansi standart karakterler için, Unicode ayrııcı karakterler içindir. Program aktif olduğunda dosya transfer kablosu takılabilir. Kurulum otomatik olarak yapılacaktır. Artık her iki sistem arasında dosya transferi yapılabilir.

PCLinq3 dosya transferi yazılım uygulamasına genel bakış

1. Kaynak/Hedef ekranı
2. Kaynak/Hedef ekranı
3. Transfer durumu



Artık bir sistemden diğer sisteme dosya transferi yapabilirsiniz!

Declaration of CE Conformity

The manufacturer **Conceptronic**
Address Databankweg 7
 3821 AL Amersfoort, the Netherlands

Hereby declares that the product
Type CBRIDGEVI
Product Vista™ transfer cable

Complies with following directives:

- 2004/108/EEC EMC directive:
 Electromagnetic Compatibility
- 73/23/EEC Low Voltage Directive:
 Electrical equipment designed for use within certain voltage limits

The following standards were consulted to assess conformity:

- EN55022/9.98 Class B
- EN 61000-3-2/3/4/1995
- EN 50082-1/1994
- EN 60950/1995

The CE symbol confirms that this product conforms to the above named standards and regulations.



This product is suitable for all EU countries.

Place and date of issue : Amersfoort, March 21st, 2007

A handwritten signature in blue ink, appearing to read 'Herman Looijen', is written over a faint, dotted grid background.

Herman Looijen, Product Marketing Manager