

Conceptronic CSATA2EXC  
**Snelstart handleiding**

**Hartelijk gefeliciteerd met de aanschaf van uw  
Conceptronic eSATA PC-Express Controller kaart.**

In deze Snelstart handleiding wordt stap voor stap uitgelegd hoe u de Conceptronic eSATA PC-Express Controller kaart kunt installeren.

In geval van problemen adviseren wij u onze **support-site** te bezoeken (ga naar: [www.conceptronic.net](http://www.conceptronic.net) en klik op 'Support'). Hier vindt u een database met veelgestelde vragen waar u waarschijnlijk de oplossing voor uw probleem kunt vinden.

Heeft u andere vragen over uw product die u niet op de website kunt vinden, neem dan contact met ons op via e-mail: [support@conceptronic.net](mailto:support@conceptronic.net).

Voor meer informatie over Conceptronic producten kunt u terecht op de Conceptronic website: [www.conceptronic.net](http://www.conceptronic.net).

De software configuratie beschreven in deze handleiding kan afwijken op uw computer. Dit is afhankelijk van het besturingssysteem dat u gebruikt.

## 1. Pakket Inhoud

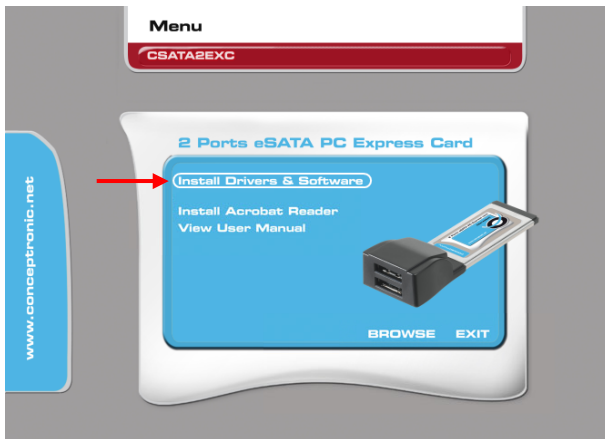
De volgende onderdelen dienen aanwezig te zijn in de verpakking van de Conceptronic eSATA PC-Express Controller kaart:

- Conceptronic eSATA PC-Express Controller kaart
- Deze meertalige Snelstart handleiding
- Stuurprogramma CD-ROM

## 2. Stuurprogramma Installatie

**Belangrijk:** Voordat u gebruik kunt maken van de CSATA2EXC PC-Express Controller kaart dient u de stuurprogramma's te installeren op uw computer. Dit kunt u doen met de stappen beschreven in dit hoofdstuk.

- A. Plaats de eSATA PC-Express kaart in een vrij PC-Express slot van uw notebook.
- B. De computer zal nieuwe hardware detecteren en de "Nieuwe Hardware Wizard" starten. Negeer deze "Nieuwe Hardware Wizard" of klik op "Annuleren".
- C. Plaats de CD-ROM in uw CD-ROM speler. Het Autorun Menu zal automatisch verschijnen. Als het Autorun Menu niet getoond wordt, ga dan naar "Mijn Computer" en dubbelklik op de CD-ROM speler om het Autorun Menu te starten.



D. Kies de optie "Install Drivers & Software".

De Setup Wizard zal gestart worden.

**Let op:** Als u de eSATA PC-Express kaart nog niet heeft geplaatst, zal de Setup Wizard een foutmelding tonen en de installatie afbreken. Plaats de eSATA PC-Express kaart en herhaal stap D om de Setup Wizard opnieuw te starten.

- E. Klik op "**Volgende**" om door te gaan.
- F. Klik op "**Installeren**" om het stuurprogramma & RAID software voor de PC-Express kaart op uw computer te installeren.
- G. Als de Setup Wizard gereed is met de installatie kunt u op "**Voltooien**" klikken om de Setup Wizard te sluiten.

**Let op:** Wij adviseren u om de computer te herstarten, voordat u gebruik gaat maken van de eSATA PC-Express kaart.

## NEDERLANDS

### 3. De CSATA2EXC Controller kaart gebruiken

De CSATA2EXC Controller kaart is voorzien van 2 eSATA aansluitingen. Deze eSATA aansluitingen kunt u gebruiken om externe eSATA behuizingen aan te sluiten, zoals de Conceptronic CHD3UES.

De CSATA2EXC heeft "Hot-Plug" ondersteuning, wat betekent dat u de externe eSATA schijven direct kunt aansluiten op de kaart zonder dat u uw computer opnieuw dient op te starten. De schijven zullen direct bruikbaar zijn.

**Let op:** Als u nieuwe schijven aansluit op de CSATA2EXC Controller kaart, is het mogelijk dat deze niet getoond worden in "Deze Computer". In dat geval is er nog geen partitie aangemaakt op de aangesloten schijf. Zie **Hoofdstuk 5** voor instructies hoe u uw schijf kunt formatteren.

### 4. J-Micron RAID Configurer

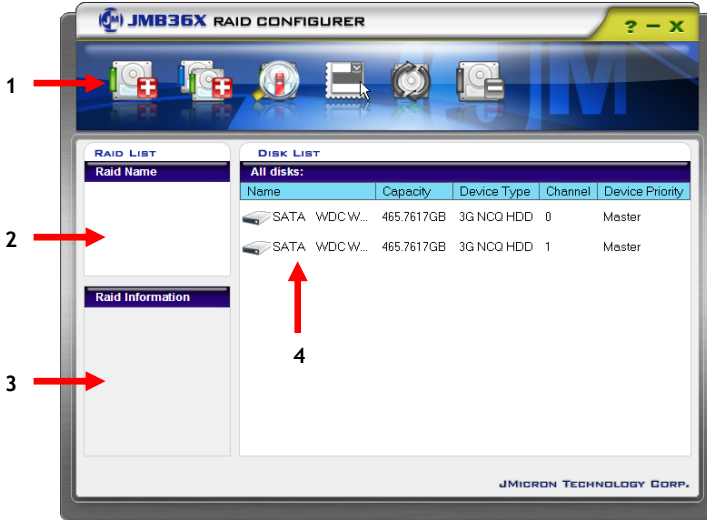
Tijdens de installatie van het stuurprogramma voor de CSATA2EXC Controller kaart is de J-Micron RAID Configurer geïnstalleerd. Met deze software kunt u een softwarematige RAID Configuratie aanmaken op 2 aangesloten eSATA schijven.

**Let op:** Voor het aanmaken van een RAID configuratie dient u 2 eSATA schijven te hebben.

**Let op:** Als u uw eSATA schijven onafhankelijk van elkaar wilt gebruiken, of als u maar 1 eSATA schijf heeft, hoeft u geen gebruik te maken van de RAID Configurer. U kunt dan ook dit hoofdstuk overslaan.

Start de J-Micron RAID Configurer via het Start Menu.  
Het volgende scherm zal getoond worden:

## NEDERLANDS



In dit scherm worden de volgende onderdelen getoond:

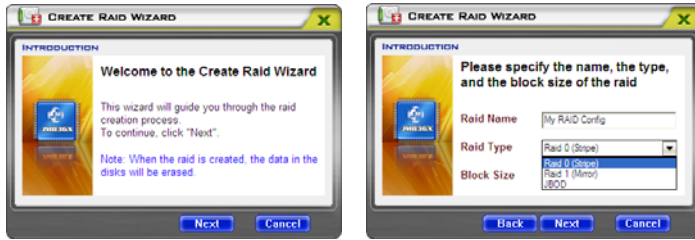
1. Maak een RAID configuratie met 2 nieuwe schijven
2. Toont (eventueel) aangemaakte RAID configuraties.
3. Toont de RAID informatie van de geselecteerde RAID configuratie.
4. Toont aangesloten schijven op de CSATA2EXC Controller kaart.

## NEDERLANDS

### 4.1 Een RAID configuratie maken met 2 nieuwe schijven.

- A. Klik op knop 1 in het hoofdscherm van de RAID Configuratie applicatie.

De RAID Wizard zal getoond worden. Klik op "Next" om door te gaan.



- B. Geef een naam voor uw RAID configuratie en stel de RAID configuratie in die u wilt gebruiken.

De volgende 3 opties zijn mogelijk: "RAID 0", "RAID 1", en "JBOD".

**RAID 0** = Maakt Data Striping mogelijk (Maximale performance).

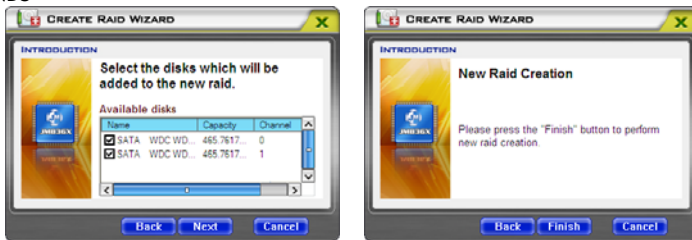
**RAID 1** = Maakt Data Mirroring over beide schijven mogelijk (Maximale backup veiligheid).

**JBOD** = Beide schijven worden lineair gekoppeld om 1 volume te creëren.

Klik op "Next" om door te gaan.

- C. Selecteer de schijven die deel uit gaan maken van de ingestelde RAID configuratie. Klik vervolgens op "Next" om door te gaan.

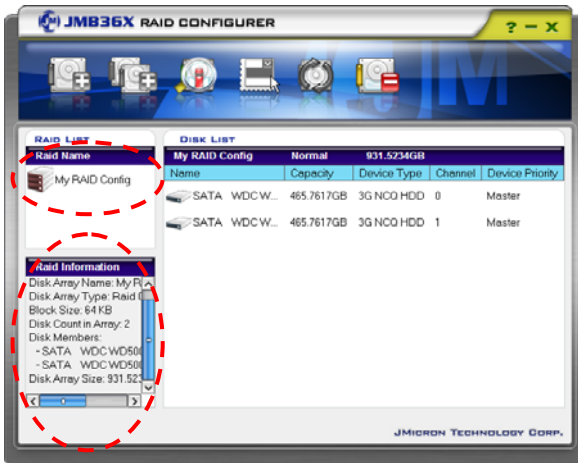
## NEDERLANDS



- D. Klik op "Finish" om de ingestelde RAID configuratie aan te maken.

## NEDERLANDS

Als de RAID configuratie is aangemaakt zal dit getoond worden in het hoofdscherm van de RAID configuratie software:



De aangemaakte RAID configuratie is nu gereed, maar dient wel eerst gepartitioneerd en geformatteerd te worden voordat deze gebruikt kan worden. Zie **Hoofdstuk 5** hoe u de schijf kunt partitioneren en formatteren.

### RAID-0 Info:

Als u een RAID-0 (Striping) configuratie heeft gemaakt, dient u **ALTIJD** beide schijven aan te sluiten op de PC-Express Controller kaart, anders zal uw gemaakte RAID configuratie niet beschikbaar zijn.

### RAID-1 Info:

Als u een RAID-1 (Mirror) configuratie heeft gemaakt, dient u **EERST** beide schijven aan te sluiten op de PC-Express Controller kaart, voordat u de kaart in uw notebook plaatst. Als u de schijven na elkaar aansluit, zal de software de schijven opnieuw moeten synchroniseren, wat enige tijd kan duren (afhankelijk van de grootte van de schijven).

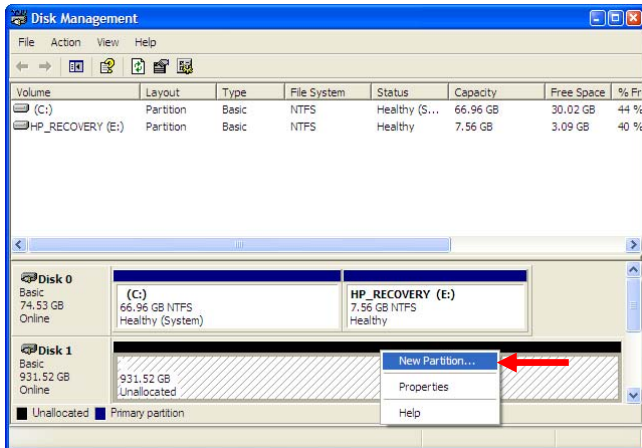
## NEDERLANDS

### 5. Een partitie aanmaken en formatteren

Om een partitie te maken en/of te formatteren kunt u de standaard Windows applicatie gebruiken.

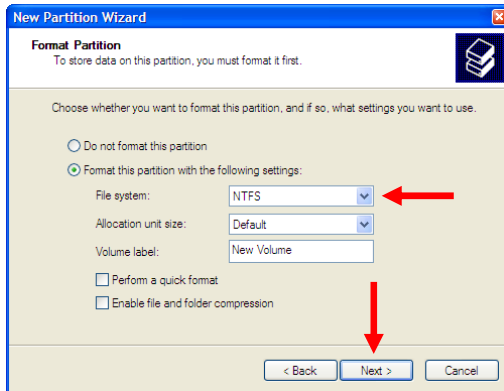
**Let op:** Het partitioneren of formatteren van een harde schijf zal alle bestaande data op de schijf verwijderen!

- A. Klik op **"Start"**, **"Uitvoeren"**, geef het commando **"diskmgmt.msc"** en kies **"OK"**.
- B. Selecteer de externe harde schijf en klik met de rechtermuisknop. Indien er al een partitie aanwezig is die u wilt verwijderen, kies **"Partitie Verwijderen"**. Kies voor het maken van een nieuwe partitie voor de optie **"Nieuwe Partitie..."**.



(**Let op:** Het voorbeeld hierboven toont een aangemaakte RAID-0 schijf)

- C. De **"Wizard Nieuwe Partitie"** zal verschijnen. Klik op **"Volgende"**.
- D. Kies bij het aanmaken voor **"Primaire Partitie"** en klik op **"Volgende"**.
- E. Geef een grootte aan voor de nieuwe partitie. Standaard staat deze op maximaal. Klik op **"Volgende"**.
- F. U kunt een stationsletter toewijzen. Standaard wordt de eerst beschikbare stationsletter gebruikt. Klik op **"Volgende"**.



- G. Controleer of het bestandssysteem op "NTFS" staat. Daarnaast kunt u een volumenaam toewijzen aan de schijf en kiezen voor snel formatteren. Klik op "Volgende" om door te gaan.

**Let op:** Partities groter dan 32GB kunnen alleen met het NTFS bestandssysteem geformatteerd worden als u Windows Schijfbeheer gebruikt!

- H. U krijgt een samenvatting van de gemaakte opdrachten. Door op "Voltoeien" te klikken worden de gemaakte opdrachten uitgevoerd en is de harde schijf klaar voor gebruik.

De harde schijf is nu klaar voor gebruik.

***Veel plezier met het gebruik van uw eSATA PC-Express Controller Kaart!***

Conceptronic CSATA2EXC  
**Quick Installation Guide**

**Congratulations on the purchase of your  
Conceptronic eSATA PC-Express Controller Card.**

This Quick Installation Guide gives you a step-by-step explanation of how to install the Conceptronic eSATA Cardbus Controller Card.

When problems occur, we advise you to go to our **support-site** (go to [www.conceptronic.net](http://www.conceptronic.net) and click 'Support'). Here you will find the Frequently Asked Questions Database.

When you have other questions about your product and you cannot find it at our website, contact us by e-mail: [support@conceptronic.net](mailto:support@conceptronic.net)

For more information about Conceptronic products, please visit the Conceptronic Web Site: [www.conceptronic.net](http://www.conceptronic.net)

The Software installation as described below may be slightly different from the installation on your computer. This depends on the Windows version you are using.

## 1. Package Contents

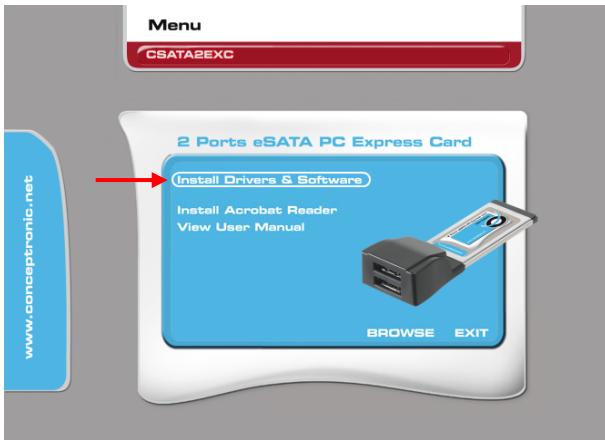
The following items are present in the package of the Conceptronic eSATA PC-Express Controller Card:

- Conceptronic eSATA PC-Express Controller Card
- Multi Language Quick Installation Guide
- Driver CD-ROM

## 2. Driver Installation

**Important:** Before you can use the CSATA2EXC Controller Card, you need to install the drivers. You can do this with the steps described in this chapter.

- A. Insert the eSATA PC-Express card in a free PC-Express slot of your notebook.
- B. The notebook will detect new hardware and show you the "New Hardware Wizard". Ignore this wizard or click "Cancel".
- C. Insert the CD-ROM in your CD-ROM Drive. The Auto run should appear automatically. If the Auto run menu does not appear, navigate to "My Computer" and double-click on the CD-ROM drive to start the Auto run menu.



D. Select the option “Install Drivers & Software”.

The Setup Wizard will be started.

**Note:** If you did not insert the eSATA PC-Express card yet, the Setup Wizard will show an error and will abort the installation. Insert the eSATA PC-Express card and repeat step D to start the Setup Wizard again.

E. Click “Next” to continue.

F. Click “Install” to install the drivers and RAID software for the PC-Express card on your computer.

G. When the Setup Wizard is completed, click “Finish” to exit the Setup Wizard.

**Note:** We advise you to restart your computer before you start using the eSATA PC-Express card.

### 3. Using the CSATA2EXC Controller Card

The CSATA2EXC Controller Card has 2 eSATA connections. These eSATA connections can be used to connect eSATA enclosures, like the Conceptronic CHD3UES.

The CSATA2EXC has "Hot-Plug" support, which means that you can connect external eSATA disks directly to the CSATA2EXC without restarting your computer. The disks will be directly functional.

**Note:** When you connect a new eSATA disk to the CSATA2EXC Controller card, it is possible that the hard disk is not shown in "**My Computer**". In that situation, there is no partition created on the hard disk. See **Chapter 5** for instructions how to format your new hard disk.

## ENGLISH

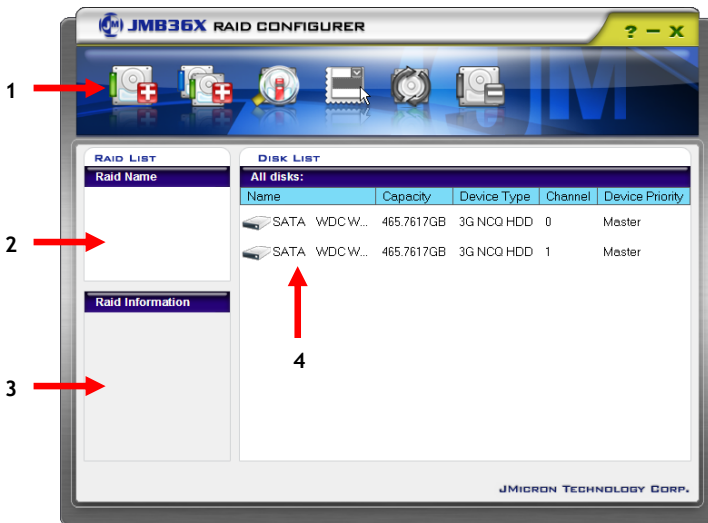
### 4. J-Micron RAID Configurer

During the installation of the drivers, the J-Micron RAID Configurer is also installed on your computer. With this software, you can create a software based RAID configuration of 2 connected eSATA hard disks.

**Note:** To create a RAID configuration, you need 2 eSATA hard disks.

**Note:** If you want to use your eSATA hard disks independently, or when you only have 1 eSATA hard disk, you do not need to use this software. You can skip this chapter.

Start the J-Micron RAID Configurer through the Start Menu.  
The program window will be shown on your screen:



In this window, the following information will be shown:

1. Create a new RAID configuration with 2 new eSATA hard disks.
2. Shows the created RAID configuration (if available).
3. Shows the RAID information of the selected RAID configuration.
4. Shows the connected eSATA hard disks to the CSATA2EXC Controller card.

## ENGLISH

### 4.1 Create a RAID configuration with 2 new eSATA hard disks

- A. Click Button 1 in the main window of the RAID Configuration software.

The RAID Wizard will be shown. Click "Next" to continue.



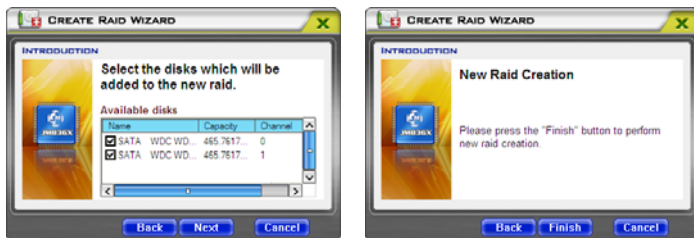
- B. Enter a name for your RAID configuration and select the RAID Setup you want to use:

The following 3 options are available: "RAID 0", "RAID 1", and "JBOD".

- RAID 0** = Provides data striping (Maximum performance).  
**RAID 1** = Provides data mirroring over both disks (Maximum backup security).  
**JBOD** = Combines both drives in a linear fashion to create 1 volume.

Click "Next" to continue.

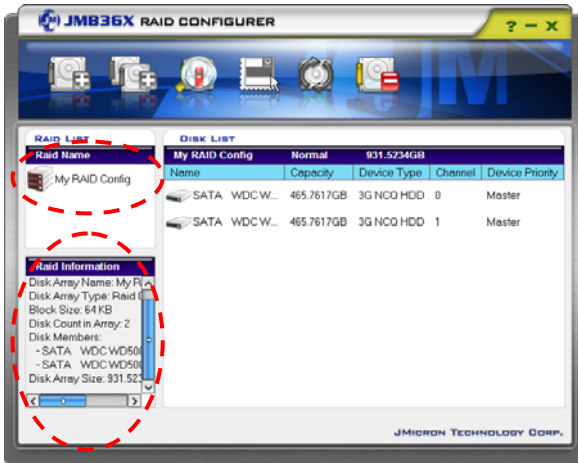
- C. Select the hard disks which will be included in the selected RAID Setup. Click "Next" to continue.



- D. Click "Finish" to create the configured RAID Setup.

## ENGLISH

When the RAID Setup is created, this will be shown in the main window of the RAID Configuration software:



The created RAID Setup is now ready, but must be partitioned and formatted before you can use it. See **Chapter 5** for instructions how to format your new RAID Setup.

### RAID-0 Info:

If you have created a RAID-0 (Striping) setup, you ALWAYS need to connect both hard disks to the PX-Express Controller card, otherwise your RAID setup will not be available and can not be used.

### RAID-1 Info:

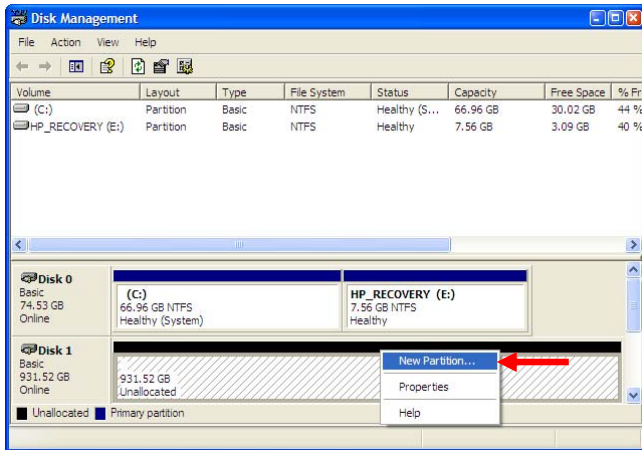
If you have created a RAID-1 (Mirror) setup, you FIRST need to connect both hard disks to the PC-Express Controller card, before you insert the card in your notebook. If you connect the hard disks separately while the card is already inserted, the software will re-synchronize the hard disks again, which can take a while (depending on the size of the used hard disks).

## 5. Create and format a partition

To create and/or format the partition, you can use the default Windows format utility.

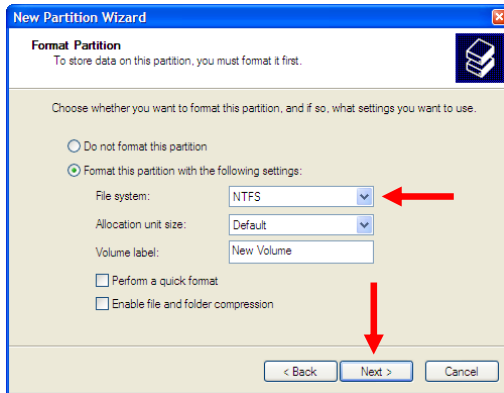
**Note:** When creating and/or formatting the Harddisk all current data will be deleted!

- A. Click on “Start”, “Run”, execute the command “diskmgmt.msc” and press “OK”.
- B. Select your external hard disk and right click on it. If there is a partition present which you want to delete, choose “Delete Partition”. To create a new partition, select “Create New Partition”.



**(Note:** The example shown above shows a created RAID-0 drive)

- C. The “New Partition Wizard” will appear. Click “Next”.
- D. Select the option “Primary Partition” and click “Next”.
- E. Set up the size of your new partition. It is set to the maximum size by default. Click “Next”.
- F. Assign a drive letter for your new partition. By default, the first free drive letter is assigned. Click “Next”.



- G. You can make different settings to format the hard disk. At “File System”, you can choose between NTFS or FAT32. You can also assign a volume name for the partition and choose for “Quick Format”. Click “Next” to continue.

**Note:** Partitions bigger than 32GB can only be formatted with the NTFS file system when using Windows Disk Management!

- H. You will see a summary of the selected commands. By selecting “Finish”, all commands will be executed and your hard disk will be ready to use.

The hard disk is now ready to use.

*Enjoy the use of your  
eSATA PC-Express Controller Card!*

## DECLARATION OF CE CONFORMITY

**The manufacturer** ZL International BV  
Address Databankweg 7  
3821 AL Amersfoort, the Netherlands

**Hereby declares that the product**  
Type 2 PORTS ESATA PC EXPRESS CARD  
Product CSATA2EXC  
Brandname Conceptronic

### Complies with following directives:

- 2004/108/EEC EMC directive:  
Electromagnetic Compatibility
- 73/23/EEC Low Voltage Directive:  
Electrical equipment designed for use within certain voltage limits

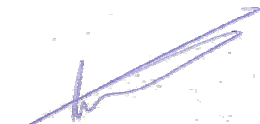
### The following standards were consulted to assess conformity:

- EN55022/9.98 Class B
- EN55024/9.98
- EN 50081-1/1994
- EN 61000-3-2/3/4/1995
- EN 50082-1/1994
- EN 60950/1995

The symbol confirms that this product conforms to the above named standards and regulations.

**CE**

Place and date of issue: Amersfoort, 03/07/2007 (dd/mm/yyyy)



Herman Looijen, Product Marketing Manager

Conceptronic CSATA2EXC

# Guía de instalación rápida

## Felicidades por la compra de su tarjeta controladora PC-Express eSATA de Conceptronic.

Esta guía de instalación rápida le orientará paso a paso sobre cómo instalar la tarjeta controladora Cardbus eSATA de Conceptronic.

En caso de surgir cualquier problema, visite nuestra página web de asistencia técnica (haga clic en el apartado "Soporte" de [www.conceptronic.net](http://www.conceptronic.net)). En esa sección podrá consultar la base de datos de Preguntas Frecuentes (F.A.Q.)

Si tiene otras preguntas sobre su producto y no las encuentra en nuestro sitio web, póngase en contacto con nosotros por correo electrónico: [apoyo@conceptronic.net](mailto:apoyo@conceptronic.net)

Si desea información adicional sobre los productos de Conceptronic, visite nuestro sitio web: [www.conceptronic.net](http://www.conceptronic.net)

La instalación del software que se detalla a continuación puede diferir ligeramente de la instalación en su ordenador. Ello dependerá de la versión de Windows que utilice.

### 1. Contenido del paquete

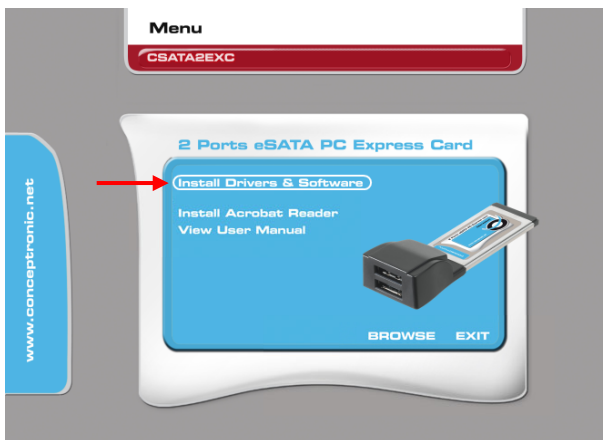
El paquete de la tarjeta controladora PC-Express eSATA de Conceptronic contiene los elementos siguientes:

- Tarjeta controladora PC-Express eSATA de Conceptronic
- Guía de instalación rápida en varios idiomas
- CD-ROM con los drivers

### 2. Instalación de los drivers

**Importante:** Antes de poder utilizar la tarjeta controladora CSATA2EXC, deberá instalar los drivers. Para ello, siga los pasos que se describen en este apartado.

- A. Introduzca la tarjeta PC-Express eSATA en una ranura libre para tarjetas PC-Express en su portátil.
- B. El sistema detectará automáticamente el nuevo hardware y mostrará el "Asistente para nuevo hardware". Ignore este asistente o haga clic en "Cancelar".
- C. Introduzca el CD-ROM en la unidad de CD-ROM. El menú Autorun deberá aparecer automáticamente. Si el menú Autorun no aparece, vaya a "Mi PC" y haga doble clic sobre la unidad de CD-ROM para iniciar el menú Autorun.



D. Seleccione la opción "Instalar drivers y software".

A continuación aparecerá el Asistente de Configuración.

**Nota:** Si todavía no ha introducido la tarjeta PC-Express eSATA, el asistente mostrará un mensaje de error y abortará la instalación. Introduzca la tarjeta PC-Express eSATA y repita el paso D para reiniciar el asistente de configuración.

E. Haga clic en "Siguiente" para continuar.

F. Haga clic en "Instalar" para instalar los drivers y el software RAID para la tarjeta PC-Express.

G. Cuando la instalación haya finalizado, haga clic en "Finalizar" para salir del asistente de configuración.

**Nota:** Le recomendamos reiniciar el ordenador antes de empezar a utilizar la tarjeta PC-Express eSATA.

### 3. Utilización de la tarjeta controladora CSATA2EXC

La tarjeta controladora CSATA2EXC tiene 2 conectores eSATA. Estas conexiones eSATA pueden ser utilizadas para conectar discos duros externos eSATA, como el CHD3UES de Conceptronic.

La CSATA2EXC dispone de la funcionalidad "Hot-Plug", lo que significa que puede conectar discos duros externos eSATA directamente a la CSATA2EXC sin tener que reiniciar el ordenador. Podrá utilizar inmediatamente los discos duros conectados.

**Nota:** Cuando conecte un nuevo disco duro eSATA a la tarjeta controladora CSATA2EXC, es posible que el disco no aparezca en "Mi PC". En este caso, significa que no hay ninguna partición creada en el disco duro. Vea el **apartado 5** para obtener información sobre cómo formatear el nuevo disco duro.

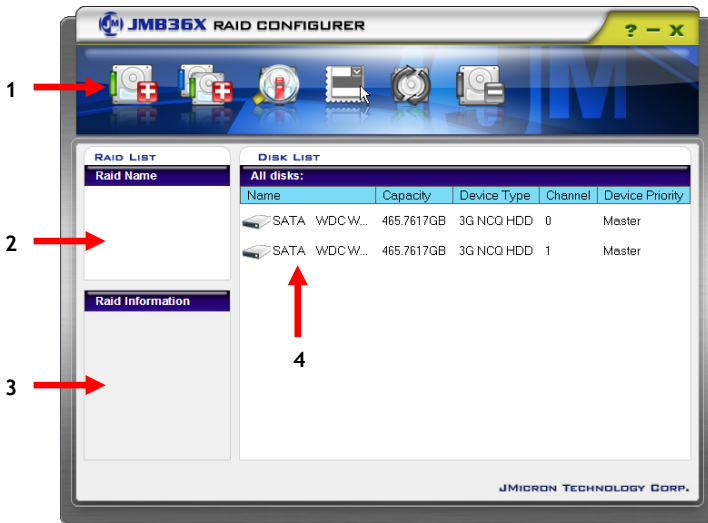
#### 4. Configurador RAID de J-Micron

Durante la instalación de los drivers, también se ha instalado el Configurador RAID de J-Micron en su ordenador. Con este software podrá crear una configuración RAID basada en software de 2 discos duros eSATA conectados.

**Nota:** Para crear una configuración RAID, debe disponer de 2 discos duros eSATA.

**Nota:** Si desea utilizar los discos duros eSATA de forma independiente, o si sólo dispone de 1 disco duro eSATA, no necesitará utilizar este software. En ese caso puede omitir este capítulo.

Inicie el Configurador RAID de J-Micron mediante el menú Inicio. La ventana del programa se mostrará en su pantalla:

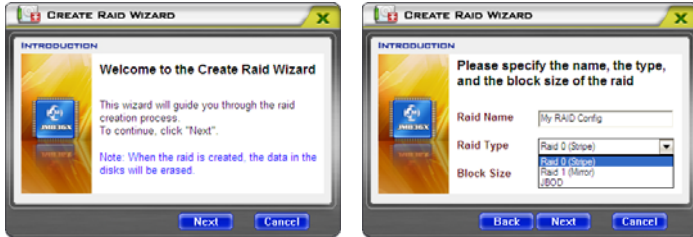


En esta ventana se mostrará la siguiente información:

1. Crear una nueva configuración RAID con 2 nuevos discos duros eSATA.
2. Muestra la configuración RAID creada (si está disponible).
3. Muestra la información RAID de la configuración RAID seleccionada.
4. Muestra los discos duros eSATA conectados a la tarjeta controladora CSATA2EXC.

### 4.1 Crear una configuración RAID con 2 nuevos discos duros eSATA

- A. Haga clic en el botón 1 de la ventana principal del software de configuración de RAID. Aparecerá el asistente de RAID. Haga clic en “Siguiente” para continuar.



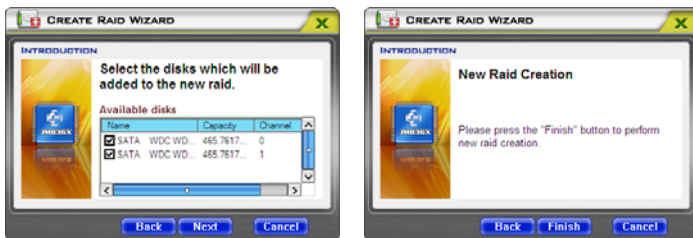
- B. Introduzca un nombre para la configuración de RAID y seleccione el tipo de RAID que vaya a utilizar:

Dispone de las siguientes 3 opciones: “RAID 0”, “RAID 1” y “JBOD”.

- RAID 0 = Proporciona segmentación de datos (máximo rendimiento).
- RAID 1 = Proporciona duplicación de datos de un disco duro respecto al otro (máxima seguridad - copias de seguridad).
- JBOD = Combina ambas unidades de forma lineal para crear 1 sólo volumen.

Haga clic en “Siguiente” para continuar.

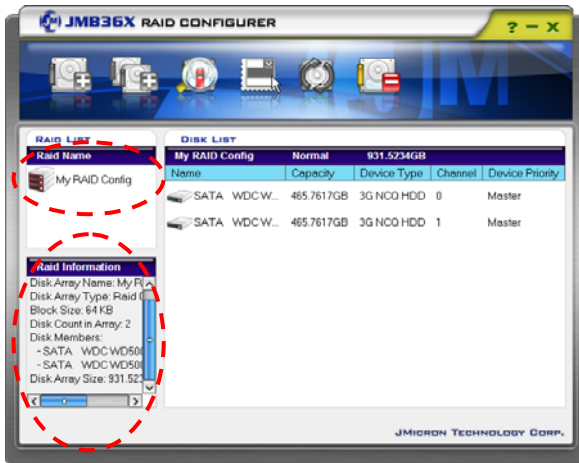
- C. Seleccione los discos duros que serán objeto de la configuración de RAID escogida. Haga clic en “Siguiente” para continuar.



- D. Haga clic en “Finalizar” para crear la configuración RAID escogida.

## ESPAÑOL

Cuando se haya creado la configuración RAID, ésta se mostrará en la ventana principal del software de configuración de RAID:



La configuración RAID creada está lista, pero antes de poder utilizarla deberá realizar las particiones y formatearla. Vea el **apartado 5** para obtener información sobre cómo formatear la nueva configuración RAID.

### **Información sobre RAID-0:**

Si ha creado una configuración RAID-0 (segmentación), SIEMPRE deberá tener conectados los dos discos duros a la tarjeta controladora PX-Express. De lo contrario, la configuración RAID no estará disponible y no podrá ser utilizada.

### **Información sobre RAID-1:**

Si ha creado una configuración RAID-1 (duplicación), antes de introducir la tarjeta controladora PC-Express en su portátil PRIMERO deberá conectar ambos discos duros a la tarjeta.

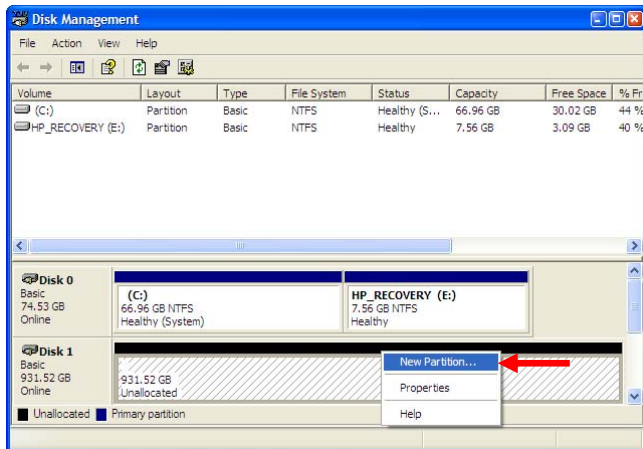
Si conecta los discos duros uno después del otro cuando ya haya introducido la tarjeta en el portátil, el software volverá a sincronizar otra vez los discos duros, lo cual conllevará su tiempo (que dependerá del tamaño de los discos duros utilizados).

## 5. Crear y formatear una partición

Para crear y/o formatear una partición, puede utilizar la utilidad por defecto para formatear de Windows.

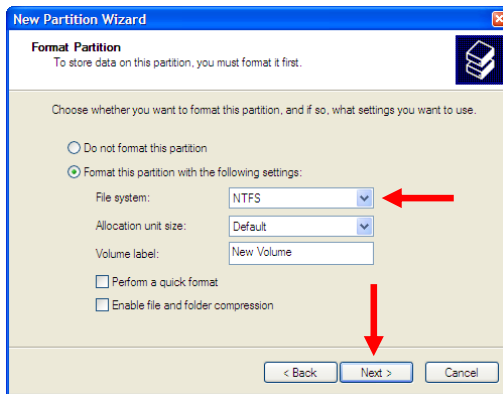
**Nota:** ¡Cuando cree particiones y/o formatee un disco duro, se borrarán todos los datos de ese disco!

- A. Haga clic en "Inicio", "Ejecutar", ejecute el comando "diskmgmt.msc" y pulse "Aceptar".
- B. Seleccione su disco duro externo y haga clic con el botón derecho sobre él. Si hay alguna partición que desee eliminar, seleccione "Eliminar partición". Para crear una nueva partición, seleccione "Crear nueva partición".



(Nota: El ejemplo de arriba muestra una unidad creada con RAID-0)

- C. A continuación aparecerá el "Asistente para crear una nueva partición". Haga clic en "Siguiente".
- D. Seleccione la opción "Partición primaria" y haga clic en "Siguiente".
- E. Configure el tamaño de la nueva partición. Por defecto está configurada en el tamaño máximo. Haga clic en "Siguiente".
- F. Asigne una letra de unidad a la nueva partición. Por defecto, se asigna la primera letra de unidad libre. Haga clic en "Siguiente".



- G. Puede aplicar diferentes ajustes para formatear el disco duro. En “**Sistema de archivos**” puede elegir entre **NTFS** o **FAT32**. También puede asignar un nombre de volumen a la partición y seleccionar “**Formato rápido**”. Haga clic en “**Siguiente**” para continuar.

**Nota:** Si utiliza el Windows Disk Management, las particiones de más de 32GB sólo podrán ser formateadas con el sistema de archivos NTFS.

- H. Aparecerá un resumen de los comandos seleccionados. Al seleccionar “**Finalizar**”, se ejecutarán todos los comandos y el disco duro estará listo para su uso.

El disco duro ya está listo para su uso.

***¡Disfrute de su tarjeta controladora PC-Express eSATA!***

## Declaración de Conformidad

**El fabricante** 2L Internacional BV  
**Dirección:** Databankweg 7  
3821 AL Amersfoort, Países Bajos, tel. +31 (0)33 4549401  
CIF/NIF NL801729877B01

**Declara mediante este documento que el producto**  
**Tipo** 2 PORTS ESATA PC EXPRESS CARD  
**Producto** CSATA2EXC  
**Marca** Conceptronic

### Cumple con las siguientes directivas:

- Directiva EMC 2004/108/CE EMC  
Directiva 2004/108/EEC EMC (transpuesta a la legislación española mediante RD 1580/2006: Compatibilidad electromagnética).
- Directiva 73/23/EEC Directiva sobre bajo voltaje ((transpuesta a la legislación española mediante RD 7/1998):  
Material eléctrico destinado a utilizarse con determinados límites de tensión

Este producto ha sido diseñado para su uso sólo en interiores.



**La marca CE certifica que este producto se adecua a las especificaciones y regulaciones arriba mencionadas.**

Este producto es adecuado para todos los países de la UE.

Lugar y fecha de emisión: Amersfoort, 03/07/2007 (dd/mm/yy)

A handwritten signature in blue ink, appearing to read 'Herman Looijen', is written over a faint, light-colored background.

Herman Looijen, Director de marketing

Conceptronic CSATA2EXC

# Schnellinstallationsanleitung

## Wir gratulieren Ihnen zum Kauf Ihrer Conceptronic eSATA PC-Express Controller-Karte.

In dieser Schnellinstallationsanleitung wird Ihnen Schritt für Schritt gezeigt, wie die Conceptronic eSATA PC-Express Controller-Karte installiert werden muss.

Wenn Probleme auftreten sollten, besuchen Sie unsere **Support-Seite** (unter [www.conceptronic.net](http://www.conceptronic.net)) und klicken Sie auf ‚Support‘. Dort steht Ihnen unsere FAQ-Datenbank mit den häufig gestellten Fragen zur Verfügung.

Wenn Sie weitere Fragen zu Ihrem Produkt haben, die Sie auf unserer Webseite nicht beantworten können, kontaktieren Sie uns per E-Mail: [support@conceptronic.net](mailto:support@conceptronic.net)

Detaillierte Informationen über Conceptronic Produkte finden Sie auf unserer Webseite: [www.conceptronic.net](http://www.conceptronic.net)

Möglicherweise weicht die Softwareinstallation auf Ihrem Computer von der im Folgenden beschriebenen etwas ab. Dies hängt vom Windows-Betriebssystem ab, das Sie verwenden.

### 1. Packungsinhalt

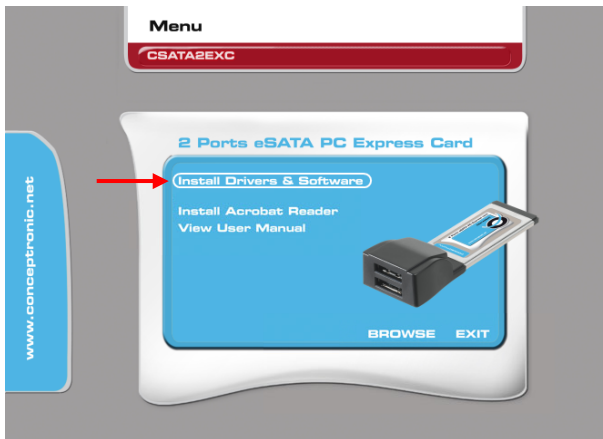
In der Verpackung der Conceptronic eSATA PC-Express Controller-Karte ist Folgendes enthalten:

- Conceptronic eSATA PC-Express Controller-Karte
- Mehrsprachige Schnellinstallationsanleitung
- Treiber-CD-ROM

### 2. Treiberinstallation

**Wichtig:** Bevor Sie die CSATA2EXC Controller-Karte verwenden können, müssen Sie die Treiber installieren. Befolgen Sie dazu die in diesem Kapitel aufgeführten Schritte.

- A. Führen Sie die eSATA PC-Express-Karte in einen freien PC-Express-Steckplatz Ihres Notebooks ein.
- B. Das Notebook erkennt die neue Hardware und startet den „Assistenten für das Suchen neuer Hardware“. Ignorieren Sie diesen Assistenten oder klicken Sie auf „Abbrechen“.
- C. Legen Sie die CD-ROM in Ihr CD-ROM-Laufwerk ein. Das Autorun-Menü sollte automatisch starten. Wenn das Menü nicht erscheint, gehen Sie zu Ihrem „Arbeitsplatz“ und doppelklicken Sie auf das CD-ROM-Laufwerk, um das Autorun-Menü zu starten.



- D. Wählen Sie die Option „Install Drivers & Software [Treiber & Software installieren]”

Es erscheint der Einrichtungsassistent.

**Hinweis:** Wenn Sie die eSATA PC-Express-Karte noch nicht eingeführt haben, zeigt der Einrichtungsassistent einen Fehler an und bricht die Installation ab. Führen Sie die eSATA PC-Express-Karte ein und wiederholen Sie den Schritt D, um den Einrichtungsassistenten erneut zu starten.

- E. Klicken Sie auf „Next [Weiter]”.
- F. Klicken Sie auf „Install [Installieren]”, um die Treiber und die RAID-Software für die PC-Express-Karte auf Ihrem Computer zu installieren.
- G. Wenn der Einrichtungsassistent die Installation abgeschlossen hat, klicken Sie auf „Finish [Fertigstellen]”, um den Einrichtungsassistenten zu schließen.

**Hinweis:** Wir empfehlen Ihnen, den Computer neu zu starten, bevor Sie die eSATA PC-Express-Karte zum ersten Mal verwenden.

### 3. Verwendung der CSATA2EXC Controller-Karte

Die CSATA2EXC Controller-Karte hat 2 eSATA-Anschlüsse. Diese eSATA-Anschlüsse können für den Anschluss von eSATA-Gehäusen wie das Conceptronic CHD3UES verwendet werden.

Der CSATA2EXC unterstützt "Hot-Plug", d.h. Sie können externe eSATA-Festplatten direkt an den CSATA2EXC anschließen, ohne Ihren Computer neu zu starten. Die Festplatten können sofort verwendet werden.

**Hinweis:** Wenn Sie eine neue eSATA-Festplatte an die CSATA2EXC Controller-Karte anschließen, wird möglicherweise die Festplatte in Ihrem „Arbeitsplatz“ nicht angezeigt. In diesem Fall wurde keine Partition auf der Festplatte erstellt. Lesen Sie in **Kapitel 5** nach, wie Sie Ihre neue Festplatte formatieren müssen.

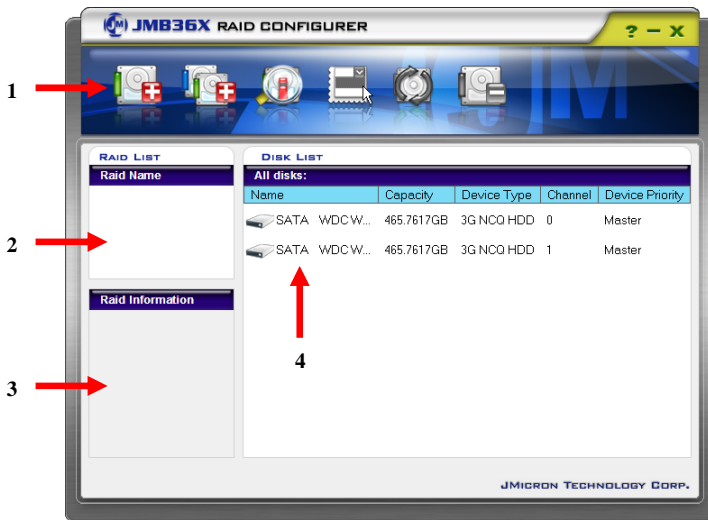
#### 4. J-Micron RAID-Konfigurator

Während der Installation der Treiber wird auch der J-Micron RAID-Konfigurator auf Ihrem Computer installiert. Mit dieser Software können Sie eine auf Software basierende RAID-Konfiguration von 2 angeschlossenen eSATA-Festplatten erstellen.

**Hinweis:** Um eine RAID-Konfiguration zu erstellen, benötigen Sie 2 eSATA-Festplatten.

**Hinweis:** Wenn Sie Ihre eSATA-Festplatten unabhängig voneinander verwenden möchten oder wenn Sie nur eine eSATA-Festplatte haben, benötigen Sie diese Software nicht. In diesem Fall können Sie dieses Kapitel überspringen.

Starten Sie den J-Micron RAID-Konfigurator über das Start-Menü. Daraufhin öffnet sich das Programmfenster:



In diesem Fenster sind die folgenden Informationen angezeigt:

1. Eine neue RAID-Konfiguration mit 2 neuen eSATA-Festplatten erstellen.
2. Zeigt die erstellte RAID-Konfiguration an (wenn vorhanden).
3. Zeigt die RAID-Informationen der ausgewählten RAID-Konfiguration an.
4. Zeigt die an der CSATA2EXC Controller-Karte angeschlossenen eSATA-Festplatten an.

# DEUTSCH

## 4.1 Eine RAID-Konfiguration mit 2 neuen eSATA-Festplatten erstellen

- A. Klicken Sie auf die Schaltfläche 1 im Hauptfenster der RAID-Konfigurations-Software. Daraufhin wird der RAID-Assistent geöffnet. Klicken Sie auf „Next [Weiter]“.



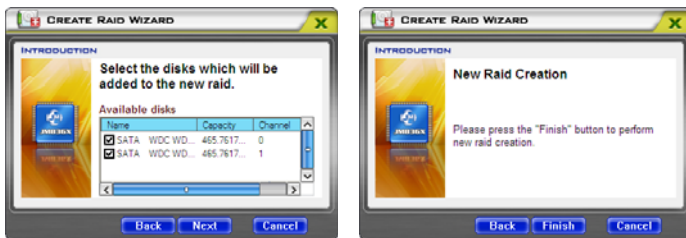
- B. Geben Sie einen Namen für Ihre RAID-Konfiguration ein und wählen Sie die gewünschte RAID-Einstellung.

Die folgenden 3 Optionen stehen zur Verfügung: "RAID 0", "RAID 1" und "JBOD".

- RAID 0 = Für Datenstreifen (Höchstleistung).
- RAID 1 = Für Datenspiegelung über beide Festplatten (höchste Backup-Sicherheit).
- JBOD = Vereint beide Laufwerke auf lineare Weise und es entsteht ein einziger Datenträger.

Klicken Sie auf „Next [Weiter]“.

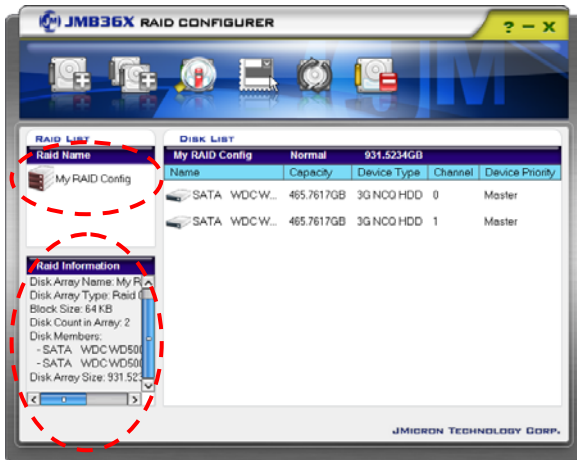
- C. Wählen Sie die Festplatten, für die die ausgewählte RAID-Konfiguration gelten soll. Klicken Sie auf „Next [Weiter]“.



- D. Klicken Sie auf „Finish [Fertigstellen]“, um die gewählte RAID-Konfiguration zu erstellen.

## DEUTSCH

Sobald die RAID-Konfiguration erstellt wurde, wird dies im Hauptfenster der RAID-Konfigurations-Software angezeigt:



Die erstellte RAID-Konfiguration kann verwendet werden, sobald Sie diese partitioniert und formatiert haben. Lesen Sie in **Kapitel 5** nach, wie Sie Ihre neue RAID-Konfiguration formatieren müssen.

### Informationen zu RAID-0:

Wenn Sie eine RAID-0-Konfiguration (Streifen) erstellt haben, müssen Sie **IMMER** beide Festplatten an die PC-Express-Controller-Karte anschließen, ansonsten ist Ihre RAID-Konfiguration nicht verfügbar und kann nicht verwendet werden.

### Informationen zu RAID-1:

Wenn Sie eine RAID-1-Konfiguration (Spiegel) erstellt haben, müssen Sie **ZUERST** beide Festplatten an die PC-Express-Controller-Karte anschließen, bevor Sie die Karte in Ihr Notebook einführen.

Wenn Sie die Festplatten erst anschließen, wenn die Karte bereits eingeführt ist, synchronisiert die Software die Festplatten erneut, was eine Weile dauern kann (je nach Größe der verwendeten Festplatten).

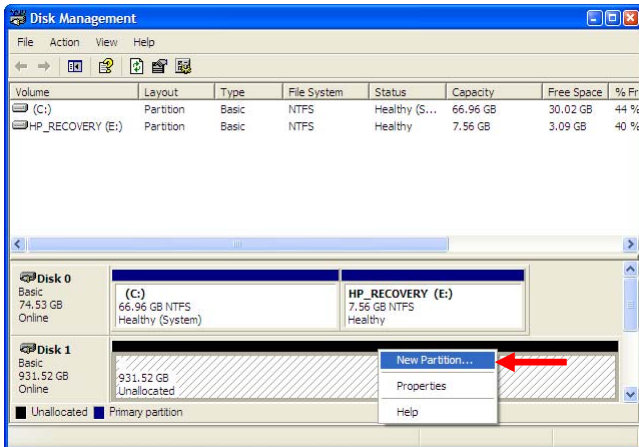
## DEUTSCH

### 5. Erstellen und Formatieren einer Partition

Sie können für das Erstellen und/oder Formatieren der Partition das Standard-Formatierungs-Hilfsprogramm von Windows verwenden.

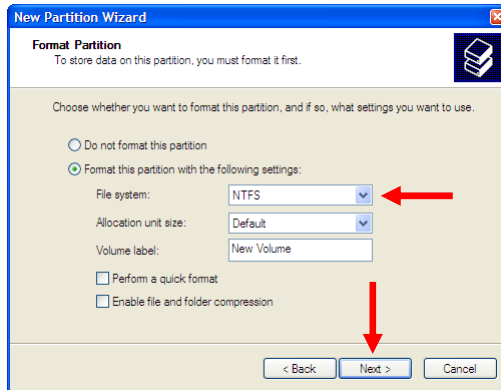
**Hinweis:** Bei der Erstellung und/oder Formatierung der Festplatte werden alle aktuellen Daten gelöscht!

- A. Klicken Sie auf „Start“ und „Ausführen“, geben Sie den Befehl „diskmgmt.msc“ ein und klicken Sie auf „OK“.
- B. Wählen Sie Ihre externe Festplatte und rechtsklicken Sie darauf. Wenn eine Partition vorhanden ist, die Sie löschen möchten, wählen Sie „Partition löschen“. Um eine neue Partition zu erstellen, wählen Sie „Neue Partition erstellen“.



**(Hinweis:** Das oben abgebildete Beispiel zeigt ein erstelltes RAID-0-Laufwerk.)

- C. Es erscheint der „New Partition Wizard“ [Einrichtungsassistent], klicken Sie auf „Weiter“.
- D. Wählen Sie die Option „Primäre Partition“ und klicken Sie auf „Weiter“.
- E. Geben Sie die Größe der neuen Partition ein. Standardmäßig ist die maximale Größe eingegeben. Klicken Sie auf „Weiter“.
- F. Ordnen Sie der neuen Partition einen Laufwerksbuchstaben zu. Standardmäßig wird der erste freie Laufwerksbuchstabe zugeordnet. Klicken Sie auf „Weiter“.



- G. Sie können verschiedene Einstellungen für die Formatierung der Festplatte vornehmen. Unter „Dateisystem“ können Sie zwischen NTFS und FAT32 wählen. Sie können der Partition auch einen Volume-Namen zuweisen und die Durchführung einer „Schnellformatierung“ festlegen. Klicken Sie auf „Next [Weiter]“.

**Hinweis:** Partitionen, die größer sind als 32GB, können bei Verwendung von Windows Disk Management [Datenträgerverwaltung] nur mit dem NTFS-Dateisystem formatiert werden!

- H. Es erscheint eine Zusammenfassung der ausgewählten Befehle. Nachdem Sie auf „Fertigstellen“ geklickt haben, werden alle Befehle ausgeführt und die Festplatte ist betriebsbereit.

Damit ist die Festplatte betriebsbereit.

***Viel Spaß mit Ihrer  
eSATA PC-Express Controller-Karte!***

## CE - Konformitätserklärung

**Der Hersteller** 2L International BV  
**Adresse** Databankweg 7  
3821 AL Amersfoort, Niederlande

**erklärt hiermit, dass das Produkt**  
**Typ** 2 PORTS ESATA PC EXPRESS CARD  
**Produkt** CSATA2EXC  
**Markenname** Conceptronic

### den folgenden Richtlinien entspricht:

- 2004/108/EWG EMV-Richtlinie:  
Elektromagnetische Verträglichkeit
- 73/23/EWG Niederspannungs-Richtlinie  
Elektrische Betriebsmittel zur Verwendung innerhalb bestimmter Spannungsgrenzen

### Für die Beurteilung der Einhaltung der Konformität angewandte Normen:

- EN55022/9.98 Klasse B
- EN55024/9.98
- EN 50081-1/1994
- EN 61000-3-2/3/4/1995
- EN 50082-1/1994
- EN 60950/1995

Das Zeichen bestätigt, dass dieses Produkt oben aufgeführte Normen und Bestimmungen erfüllt.



Ort und Datum der Ausstellung: Amersfoort, 03/07/2007 (dd/mm/yyyy)

A handwritten signature in blue ink, appearing to be 'Herman Looijen', is written over a faint, light blue grid background.

Herman Looijen, Product Marketing Manager

CSATA2EXC de Conceptronic  
**Guide d'Installation Rapide**

**Félicitations pour l'achat de votre Carte Contrôleur PC-Express eSATA de Conceptronic.**

Ce Guide d'Installation Rapide vous donnera une explication détaillée de la procédure d'installation de la Carte Contrôleur Cardbus eSata de Conceptronic.

En cas de problèmes, nous vous conseillons vivement de vous reporter à notre site Internet d'assistance en ligne (connectez-vous sur [www.conceptronic.net](http://www.conceptronic.net) et cliquez sur 'Support' (Assistance). Vous y trouverez une Base de Données avec toutes les Questions les Plus Fréquemment Posées).

Pour toute autre question relative au produit dont vous ne pourrez trouver la réponse sur notre site, n'hésitez pas à nous contacter par e-mail à: [support@conceptronic.net](mailto:support@conceptronic.net)

Pour toute information complémentaire sur la gamme de produits Conceptronic, veuillez consulter le site Internet de Conceptronic: [www.conceptronic.net](http://www.conceptronic.net)

L'installation du Logiciel telle que décrite ci-dessous peut légèrement différer de celle de votre ordinateur. Cela dépend en effet du système d'exploitation Windows que vous utilisez.

## **1. Contenu du Coffret**

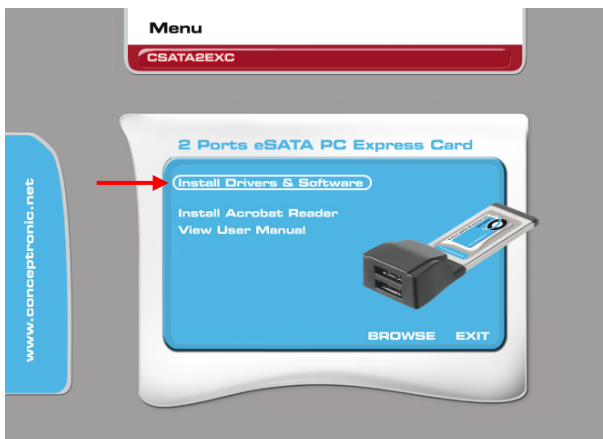
Vous trouverez les éléments suivants dans le coffret de la Carte Contrôleur PC-Express eSata de Conceptronic:

- Carte Contrôleur PC-Express eSata de Conceptronic
- Guide d'Installation Rapide en plusieurs langues
- CD-ROM des Drivers

## 2. Installation des Drivers

**Important:** Avant d'utiliser la Carte Contrôleur CSATA2EXC, vous devez au préalable installer les drivers. Pour cela, il vous suffit de suivre les étapes décrites dans ce chapitre.

- A. Insérez la carte PC-Express eSATA dans un *slot* (Logement) PC-Express libre de votre ordinateur portable.
- B. L'ordinateur portable détectera alors le nouveau *hardware* et affichera le "New Hardware Wizard" ("Gestionnaire d'Ajout de *Hardware*"). Ignorez ce Gestionnaire ou cliquez sur "Cancel" ("Annuler").
- C. Insérez le CD-ROM dans votre Lecteur de CD-ROM. Le menu *Autorun* (ou Lancement Automatique) doit s'afficher automatiquement. Dans le cas contraire, allez sur "My computer" ("Mon Ordinateur") et double-cliquez sur le lecteur du CD-ROM pour lancer le menu *Autorun* (ou Lancement Automatique).



- D. Sélectionnez l'option "Install Drivers & Software" ("Installer les drivers & le Logiciel").

Le Gestionnaire d'Installation se lancera alors.

**Remarque:** Si vous n'avez toujours pas inséré la carte PC-Express eSATA, le Gestionnaire d'Installation relèvera une erreur et interrompra l'installation. Insérez la carte PC-Express eSATA et répétez l'étape D pour relancer le Gestionnaire d'Installation.

## FRANÇAIS

- E. Cliquez sur **“Next”** (**“Suivant”**) pour poursuivre.
- F. Cliquez sur **“Install”** (**“Installer”**) pour installer les drivers et le RAID logiciel pour la carte PC-Express de votre ordinateur.
- G. Une fois le Gestionnaire d’Installation terminé, cliquez sur **“Finish”** (**“Terminer”**) pour quitter le Gestionnaire d’Installation.

**Remarque:** Nous vous conseillons vivement de redémarrer votre ordinateur avant de commencer à utiliser votre carte PC-Express eSATA.

### 3. Utilisation de la Carte Contrôleur CSATA2EXC

La Carte Contrôleur CSATA2EXC possède 2 connexions eSATA. Ces connexions eSATA peuvent servir à brancher des éléments eSATA, tels que le CHD3UES de Conceptronic.

Le CSATA2EXC supporte le **“Hot-Plug”**. En d’autres termes, vous pouvez directement connecter des disques eSATA externes au CSATA2EXC sans pour autant avoir à redémarrer votre ordinateur. Les disques seront immédiatement fonctionnels.

**Remarque:** Lorsque vous connecterez un nouveau disque eSATA à la carte Contrôleur CSATA2EXC, il est possible que le disque dur n’apparaisse pas dans **“My Computer”** (**“Mon Ordinateur”**). Dans ce cas précis, aucune partition n’est créée sur le disque dur. Reportez-vous au **Chapitre 5** pour connaître la procédure de formatage de votre nouveau disque dur.

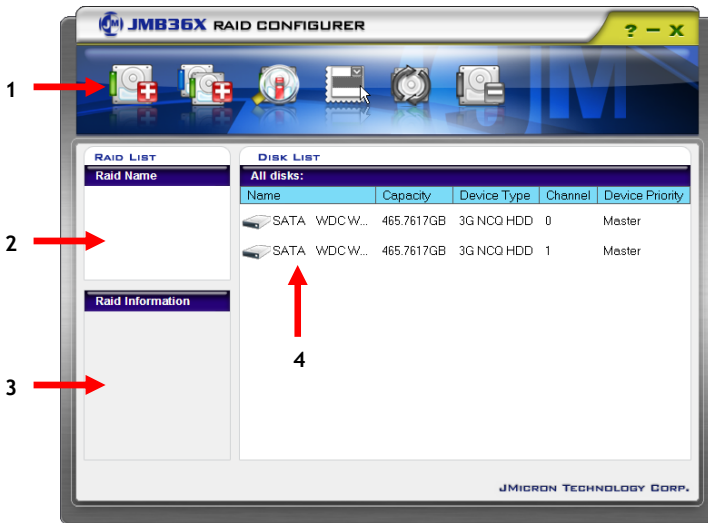
#### 4. Logiciel de Configuration du RAID de J-Micron

Au cours de l'installation des drivers, le Logiciel de Configuration du RAID de J-Micron est également installé sur votre ordinateur. À l'aide de ce logiciel, vous pouvez créer une configuration RAID logicielle de 2 disques durs eSATA connectés.

**Remarque:** Pour créer une configuration RAID, vous avez besoin de 2 disques durs eSATA.

**Remarque:** Si vous désirez utiliser vos disques durs eSATA de façon indépendante ou si vous ne possédez qu'1 disque dur eSATA, vous n'avez nullement besoin d'utiliser ce logiciel. Vous pouvez donc passer ce chapitre.

Lancez le Logiciel de Configuration du RAID de J-Micron via le Menu de Démarrage. La fenêtre du programme s'affichera alors à l'écran:



Sur cette fenêtre, apparaîtront les informations suivantes:

1. Créer une nouvelle configuration RAID avec 2 nouveaux disques durs eSATA.
2. Afficher la configuration RAID créée (si disponible).
3. Afficher les détails du RAID relatifs à la configuration RAID sélectionnée.
4. Afficher les disques durs eSATA connectés à la carte Contrôleur CSATA2EXC.

## FRANÇAIS

### 4.1 Créer une configuration RAID avec 2 nouveaux disques durs eSATA

- A. Cliquez sur le Bouton 1 de la fenêtre principale du logiciel de Configuration RAID.

Le Gestionnaire RAID s'affichera alors. Cliquez sur "Next" ("Suivant") pour poursuivre.



- B. Choisissez un nom pour votre configuration RAID et sélectionnez l'Installation RAID que vous désirez utiliser:

Les 3 options suivantes sont disponibles: "RAID 0", "RAID 1", et "JBOD".

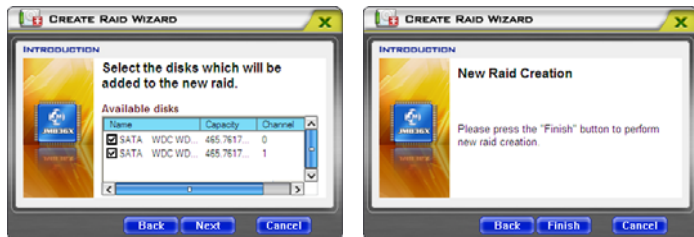
**RAID 0** = Assure la répartition des données (ou *data striping*) (Performance maximale).

**RAID 1** = Assure la duplication des données (ou *data mirroring*) sur les deux disques (Sécurité maximale des copies de sauvegarde).

**JBOD** = Combine les deux disques de façon linéaire pour créer 1 volume.

Cliquez sur "Next" ("Suivant") pour poursuivre.

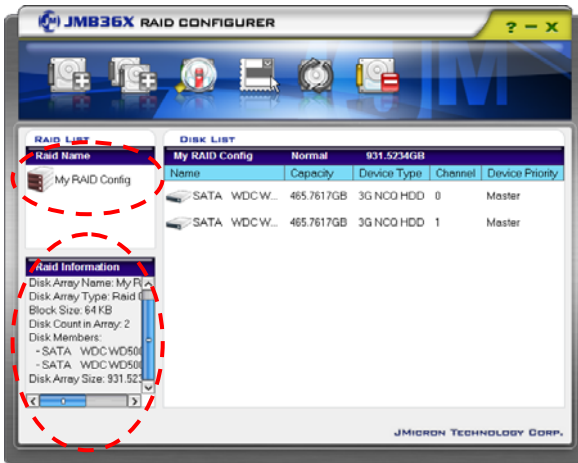
- C. Sélectionnez les disques durs qui seront inclus dans l'Installation RAID sélectionnée. Cliquez sur "Next" ("Suivant") pour poursuivre.



- D. Cliquez sur "Finish" ("Terminer") pour créer l'Installation RAID préalablement configurée.

## FRANÇAIS

Une fois l'Installation RAID créée, le message de notification suivant apparaîtra sur la fenêtre principale du logiciel de Configuration RAID:



L'Installation RAID créée est maintenant prête mais il convient cependant de la partitionner et de la formater avant que vous ne puissiez l'utiliser. Reportez-vous au **Chapitre 5** pour connaître la procédure de formatage de votre nouvelle Installation RAID.

### **Informations sur le RAID-0:**

Dans le cas d'une installation en RAID-0 (Répartition ou *Striping*), vous devez TOUJOURS connecter les deux disques durs à la carte Contrôleur PC-Express, sans quoi votre installation RAID ne serait pas disponible et ne pourrait donc pas être utilisée.

### **Informations sur le RAID-1:**

Dans le cas d'une installation en RAID-1 (Duplication ou *Mirror*), vous devez impérativement COMMENCER PAR connecter les deux disques durs à la carte Contrôleur PC-Express avant même d'insérer la carte dans votre ordinateur portable. Si jamais vous connectez les disques durs séparément alors même que la carte est déjà insérée, le logiciel resynchronisera une nouvelle fois les disques durs, cette opération pouvant prendre un certain temps (en fonction de la taille des disques durs utilisés).

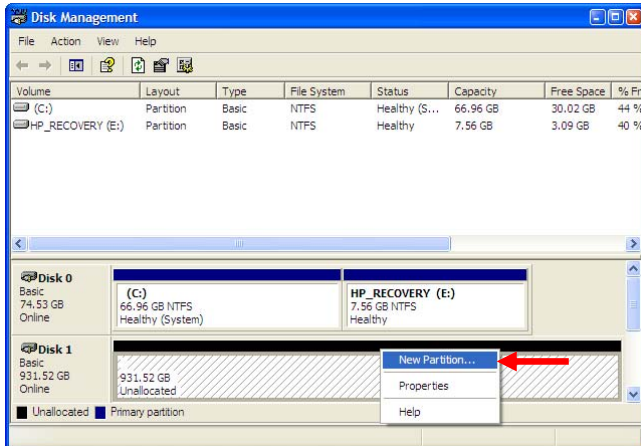
## FRANÇAIS

### 5. Créer et formater une partition

Pour créer et/ou formater la partition, vous pouvez utiliser l'Outil de formatage de Windows défini par défaut.

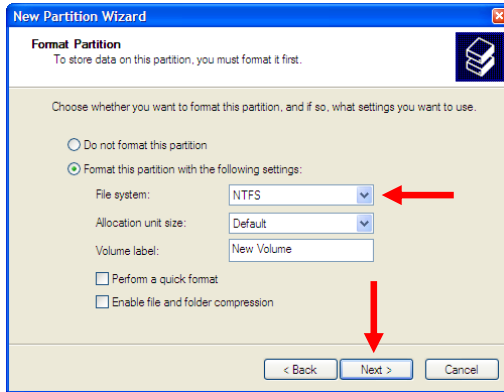
**Remarque:** Lors de la création et/ou du formatage du Disque Dur, toutes les données actuelles seront supprimées!

- A. Cliquez sur **"Start"** ("**Commencer**"), **"Run"** ("**Lancer**"), exécutez la commande **"diskmgmt.msc"** et appuyez sur **"OK"**.
- B. Sélectionnez votre disque dur externe et faites un clic droit dessus. Si vous désirez supprimer une partition existante, sélectionnez **"Delete Partition"** ("**Supprimer la Partition**"). Pour créer une nouvelle partition, sélectionnez **"Create New Partition"** ("**Créer une Nouvelle Partition**").



**(Remarque:** L'exemple illustré ci-dessus figure un lecteur configuré en RAID-0)

- C. Le **"New Partition Wizard"** ("**Gestionnaire d'Ajout de Partition**") s'affichera alors. Cliquez sur **"Next"** ("**Suivant**").
- D. Sélectionnez l'option **"Primary Partition"** ("**Partition Primaire**") et cliquez sur **"Next"** ("**Suivant**").
- E. Définissez la taille de votre nouvelle partition. Elle est réglée sur la taille maximale par défaut. Cliquez sur **"Next"** ("**Suivant**").
- F. Attribuez une lettre de lecteur à votre nouvelle partition. Par défaut, la première lettre de lecteur libre est attribuée. Cliquez sur **"Next"** ("**Suivant**").



- G. Vous pouvez procéder à divers réglages pour formater le disque dur. Dans le "File System" ("Système de Fichier"), vous avez le choix entre NTFS et FAT32. Vous pouvez également attribuer un nom de volume à la partition et choisir "Quick Format" ("Formatage Rapide"). Cliquez sur "Next" ("Suivant") pour poursuivre.

**Remarque:** Les Partitions supérieures à 32GB ne peuvent être formatées qu'en système de fichier NTFS, dans le cas d'une utilisation du programme d'application *Windows Disk Management* (Gestion du Disque de Windows)!

- H. Vous verrez ici un résumé des commandes sélectionnées. En sélectionnant "Finish" ("Terminer"), toutes les commandes seront exécutées et votre disque dur sera prêt à l'emploi.

**Le Disque Dur est désormais prêt à l'emploi.**

***Amusez-vous bien avec votre  
Carte Contrôleur PC-Express eSATA!***

## Déclaration de Conformité CE

**Le fabricant** 2L International BV  
**Adresse** Databankweg 7  
3821 AL Amersfoort, the Netherlands (Pays-Bas)

**Déclare, par la présente, que le produit**  
**Type** 2 PORTS ESATA PC EXPRESS CARD  
**Produit** CSATA2EXC  
**Enseigne** Conceptronic

### Observe les directives suivantes:

- 2004/108/EEC Directive EMC relative à la:  
Compatibilité Électromagnétique  
(*Electromagnetic Compatibility*)
- 73/23/EEC Directive Basse Tension (*Low Voltage Directive*) relative aux:  
Équipements Électriques conçus pour un usage dans certaines  
limites de tension

### Les normes suivantes ont été considérées pour en déterminer la bonne conformité:

- EN55022/9.98 Catégorie B
- EN55024/9.98
- EN 50081-1/1994
- EN 61000-3-2/3/4/1995
- EN 50082-1/1994
- EN 60950/1995

L'apposition du marquage garantit la conformité de ce produit aux normes et à la réglementation susmentionnées.



Lieu et date de publication: Amersfoort, 03/07/2007 (dd/mm/yyyy)

A handwritten signature in blue ink, appearing to be 'Herman Looijen', is written over a faint grid background.

Herman Looijen, Responsable Marketing Produit

Conceptronic CSATA2EXC

## Guida d'installazione rapida

**Vi ringraziamo per aver acquistato  
la Scheda Controller eSATA PC-Express di Conceptronic.**

Questa guida d'installazione rapida spiega passo a passo come installare la Scheda Cardbus Controller eSATA di Conceptronic.

In caso di problemi vi preghiamo di visitare il nostro **sito di supporto** (collegandovi su [www.conceptronic.net](http://www.conceptronic.net) e facendo clic su "Support"). Qui è possibile consultare anche il database FAQ, ovvero le domande più frequenti.

In caso di domande di altro tipo riguardanti il prodotto, che non appaiono nel nostro sito web, vi preghiamo di mettervi in contatto con noi attraverso il nostro indirizzo di posta elettronica: [support@conceptronic.net](mailto:support@conceptronic.net)

Per ulteriori informazioni rispetto ai prodotti Conceptronic, è possibile visitare il sito web Conceptronic: [www.conceptronic.net](http://www.conceptronic.net)

L'installazione del software così come viene descritta qui di seguito potrebbe essere leggermente diversa a seconda del computer utilizzato. Ciò dipenderà dalla versione di Windows in uso.

### **1. Contenuto della confezione**

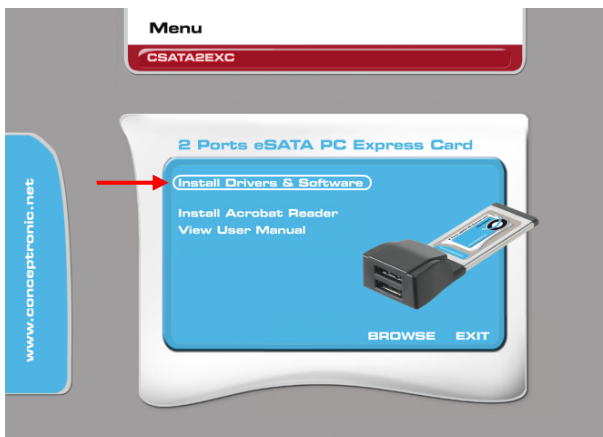
La confezione della Scheda Cardbus Controller eSATA di Conceptronic include i seguenti elementi:

- Scheda Cardbus Controller eSATA di Conceptronic
- Guida d'installazione rapida multilingue
- Driver CD-ROM

## 2. Installazione del driver

**Importante:** Prima di poter usare la Scheda controller CSATA2EXC sarà necessario installare i driver. Questa procedura può essere realizzata seguendo i passi descritti in questo capitolo.

- A. Inserire la scheda eSATA PC-Express in uno slot disponibile del notebook.
- B. Il notebook rileverà il nuovo hardware e mostrerà il **“Programma di installazione assistita hardware”**. Ignorare questo programma di installazione assistita o fare clic su **“Cancel”**(Annulla).
- C. Inserire il CD-ROM nel vostro drive CD-ROM. L'Autorun dovrebbe comparire automaticamente. Se il menù Autorun non dovesse apparire, andare su **“My Computer”** e con un doppio clic sul drive CD-ROM avviare il menù Autorun.



- D. Selezionare l'opzione **“Install Drivers & Software”** (Installare driver e software).

Il Programma di installazione assistita si avvierà.

**Nota:** Se non è stata ancora inserita la Scheda eSATA PC-Express il programma di installazione assistita indicherà errore e interromperà l'installazione. Inserire la scheda eSATA PC-Express e ripetere il passo D per avviare nuovamente il Programma di installazione assistita.

## ITALIANO

- E. Fare clic su **"Next"** (Avanti) per procedere.
- F. Fare clic su **"Install"** (Installare) per installare i driver e il software RAID per la scheda PC-Express sul computer.
- G. Una volta completato il Programma di installazione assistita, fare clic su **"Finish"** (Fine) per uscire dal Programma di installazione assistita.

**Nota:** si consiglia di riavviare il computer prima di iniziare a usare la Scheda eSATA PC-Express.

### 3. Uso della Scheda controller CSATA2EXC

La Scheda controller CSATA2EXC è dotata di 2 connessioni eSATA. Queste connessioni eSATA possono essere usate per collegare box eSATA come il CHD3UES di Conceptronic.

La CSATA2EXC è dotata di supporto "Hot-Plug" che permette di collegare il disco esterno eSATA direttamente alla CSATA2EXC senza dover riavviare il computer. I dischi saranno direttamente operativi.

**Nota:** Quando si collega un nuovo disco eSATA alla Scheda controller CSATA2EXC è possibile che il disco rigido non compaia sotto l'opzione del menù **"My Computer"**. Questo significa che non è stata creata partizione della memoria nel disco rigido. Per le istruzioni di formattazione del nuovo disco rigido consultare il **Capitolo 5**.

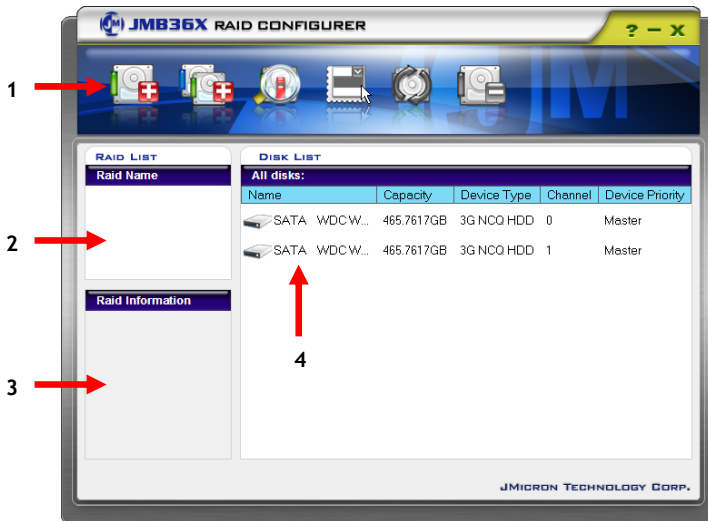
## 4. J-Micron RAID Configurer

Durante l'installazione dei driver, sul computer viene installato anche il Configurer J-Micron RAID. Mediante questo software è possibile creare una configurazione di software basata su RAID di 2 dischi rigidi connessi eSATA.

**Nota:** Per creare una configurazione RAID sono necessari 2 dischi rigidi eSATA.

**Nota:** se si vogliono usare i 2 dischi rigidi eSATA in forma indipendente o quando si dispone di un solo disco rigido eSATA non è necessario usare questo software. Si può ignorare questo capitolo.

Avviare il Configurer J-Micron RAID mediante lo Start Menu (menù di avvio).  
Sullo schermo comparirà la finestra di programma:



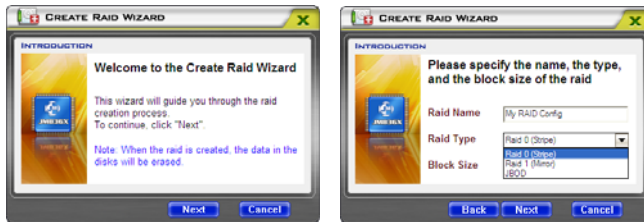
In questa finestra verranno visualizzate le seguenti informazioni:

1. Creare una nuova configurazione RAID con 2 nuovi dischi rigidi eSATA.
2. Visualizza la configurazione RAID creata (se disponibile) .
3. Visualizza i dati RAID della configurazione RAID selezionata.
4. Visualizza i dischi rigidi eSATA collegati alla Scheda controller CSATA2EXC.

## 4.1 Crea una configurazione RAID con 2 dischi rigidi nuovi eSATA

- A. Fare clic sul Pulsante 1 nella finestra principale del software di configurazione RAID principale.

Verrà visualizzato il Programma di installazione assistita RAID. Fare clic su "Next" (Avanti) per procedere.



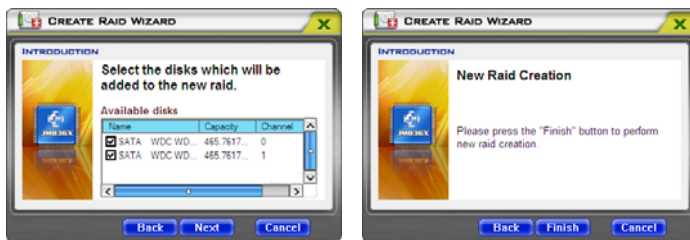
- B. Digitare un nome per la configurazione RAID e selezionare il setup RAID che si vuole usare:

Sono disponibili le seguenti 3 opzioni: "RAID 0", "RAID 1", and "JBOD".

- RAID 0** = Effettua lo striping dei dati (Prestazione massima).  
**RAID 1** = Effettua il mirroring (duplicazione speculare) di dati su entrambi i dischi (Massima sicurezza di backup).  
**JBOD** = Combina entrambi i drive in forma lineare per creare 1 volume.

Fare clic su "Next" (Avanti) per procedere.

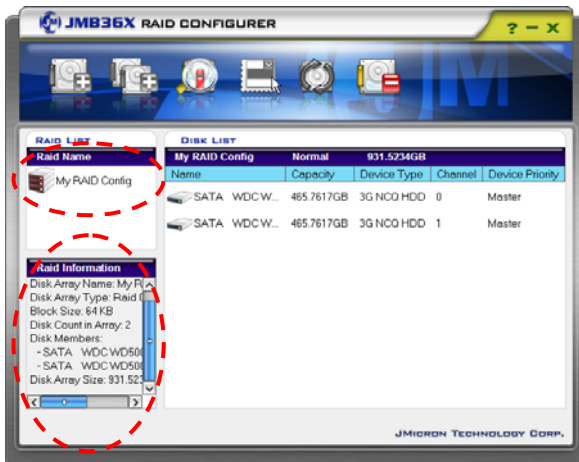
- C. Selezionare i dischi rigidi che saranno inclusi nel Setup RAID selezionato. Fare clic su "Next" (Avanti) per procedere.



- D. Fare clic su "Finish" (Fine) per creare il Setup del RAID configurato.

## ITALIANO

Una volta creato, il Setup del RAID sarà visibile nella finestra principale del software di configurazione RAID :



Ora il nuovo Setup RAID è pronto ma deve essere prima ripartito e formattato per poter essere usato. Per le istruzioni di formattazione del nuovo Setup RAID consultare il **Capitolo 5**.

### Info su RAID-0:

Se è stato creato un setup RAID-0 (Striping) ci si dovrà SEMPRE collegare a entrambi i dischi rigidi della Scheda controller PC-Express, altrimenti il setup RAID non sarà disponibile e non si potrà usare.

### Info su RAID-1:

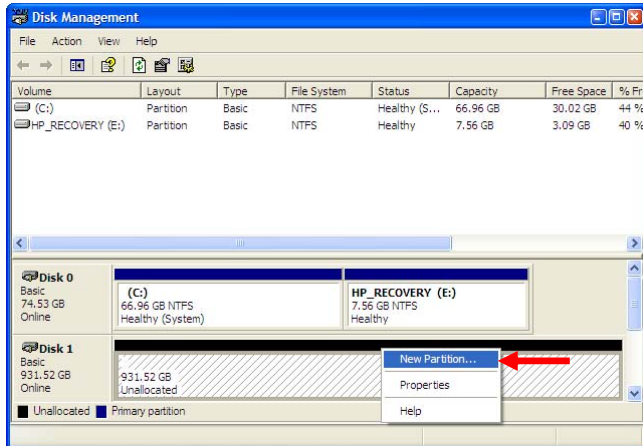
Se è stato creato un setup RAID-1 (Mirror) ci si dovrà SEMPRE collegare a entrambi i dischi rigidi della Scheda controller PC-Express prima di inserire la scheda nel notebook. Se si collegano i dischi rigidi separatamente mentre la scheda è già stata inserita, il software provvederà a sincronizzare nuovamente i dischi rigidi; questa operazione richiederà un po' di tempo (a seconda delle dimensioni dei dischi rigidi impiegati).

## 5. Creare e formattare una partizione

Per creare e/o formattare la partizione, si può usare l'applicazione di formattazione di default di Windows.

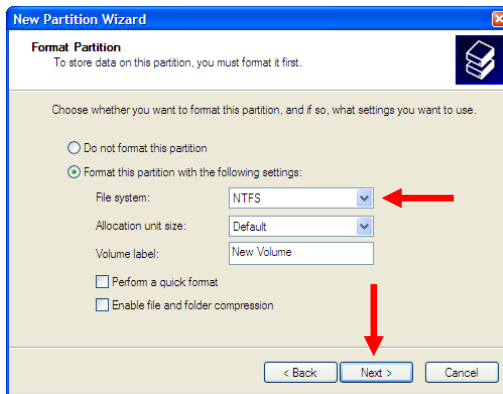
**Nota:** Quando si crea e/o si formatta il Disco rigido tutti i dati attuali vengono cancellati!

- A. Fare clic su **"Start"** (Inizio), **"Run"** (Avvio), eseguire il comando **"diskmgmt.msc"** e premere **"OK"**.
- B. Selezionare il disco rigido esterno facendoci clic direttamente. Se è presente una partizione che si vuole cancellare, scegliere **"Delete Partition"** (cancellare partizione). Per creare una nuova partizione selezionare **"Create New Partition"** (crea nuova partizione).



**Nota:** L'esempio qui sopra riportato mostra un drive RAID-0 creato)

- C. Apparirà il **"Nuovo Programma di Partizione assistita"**. Fare clic su **"Next"** (Avanti).
- D. Selezionare l'opzione **"Primary Partition"** (Partizione Primaria) e fare clic su **"Next"** (avanti).
- E. Configurare le dimensioni della nuova partizione. Per default è già settata alla massima dimensione. Fare clic su **"Next"** (Avanti).
- F. Assegnare una lettera drive alla nuova partizione. Per default viene assegnata la prima lettera libera disponibile. Fare clic su **"Next"** (Avanti).



- G. Si possono eseguire varie operazioni di configurazione per formattare il disco rigido. All'opzione "File System" (Sistema file), si può scegliere tra NTFS o FAT32. Si può anche assegnare un nome di volume per la partizione e optare per "Quick Format"(Formattazione rapida). Fare clic su "Next" (Avanti) per procedere.

**Nota:** Le partizioni superiori a 32GB possono essere formattate solamente con il sistema di file NTFS quando si usa Windows Disk Management!

- H. Verrà visualizzato un riepilogo dei comandi selezionati. Selezionando "Finish" (Fine), tutti i comandi verranno eseguiti e il disco rigido sarà pronto per l'uso .

**Il disco rigido ora è pronto per l'uso.**

***Vi auguriamo buon divertimento con la nuova Scheda controller eSATA PC-Express!***

## Dichiarazione di conformità CE

In fabbricante                      2L International BV  
Indirizzo                              Databankweg 7  
   3821 AL Amersfoort, Paesi Bassi

### Dichiara qui di seguito che il prodotto

Tipo                                      2 PORTS ESATA PC EXPRESS CARD  
Prodotto                                CSATA2EXC  
Nome marca                            Conceptronic

### Risulta in conformità a quanto previsto dalle seguenti direttive comunitarie:

- 2004/108/CE      Direttiva CEM:  
   Compatibilità elettromagnetica
- 73/23/CE            Direttiva Bassa Tensione: Materiale elettrico destinato ad essere  
   adoperato entro taluni limiti di tensione

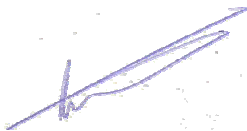
### Sono stati applicati i seguenti standard per assicurarne la conformità:

- EN55022/9.98 Class B
- EN55024/9.98
- EN 50081-1/1994
- EN 61000-3-2/3/4/1995
- EN 50082-1/1994
- EN 60950/1995

Il simbolo CE conferma che questo prodotto è conforme ai suddetti standard e regolamentazioni.

**CE**

Luogo e data di rilascio: Amersfoort, 03/07/2007 (dd/mm/yyyy)



Herman Looijen, Product Marketing Manager

Conceptronic CSATA2EXC  
**Manual de Instalação Rápida**

**Parabéns pela compra da  
Placa de Controlador eSATA PC-Express da Conceptronic.**

Este Manual de Instalação Rápida fornece-lhe uma explicação passo a passo sobre como instalar a Placa de Controlador Cardbus eSATA da Conceptronic.

Quando tiver algum problema, aconselhamo-lo a consultar a nossa **página de suporte** (vá a [www.conceptronic.net](http://www.conceptronic.net)) e clicar em 'Support' (Suporte). Aí vai encontrar a Base de Dados das Perguntas Mais Frequentes.

Quando tiver outras questões sobre o seu produto e não encontrar resposta para elas na nossa página, contacte-nos por e-mail: [apoivo@conceptronic.net](mailto:apoivo@conceptronic.net)

Para mais informações sobre os produtos da Conceptronic, visite a página web da Conceptronic em: [www.conceptronic.net](http://www.conceptronic.net)

A instalação do software tal como se descreve a seguir pode ser ligeiramente diferente da instalação no seu computador. Depende da versão do Windows que estiver a usar.

## 1. Conteúdo da Embalagem

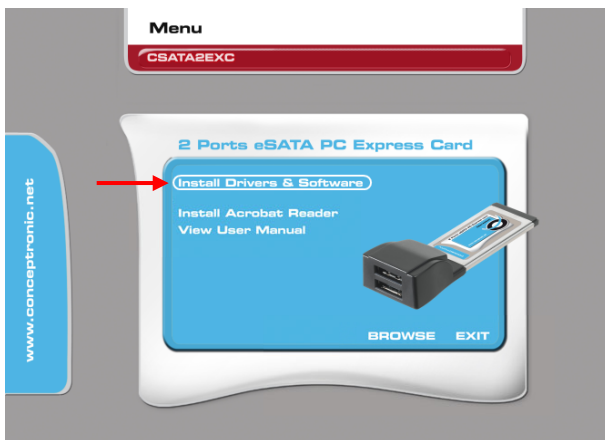
Existem os seguintes elementos na embalagem da Placa de Controlador eSATA PC-Express da Conceptronic:

- Placa de Controlador eSATA PC-Express da Conceptronic
- Guia de Instalação Rápida Multilingue
- CD-ROM com controladores

## 2. Instalação do controlador

**Importante:** Antes de poder usar a Placa de controlador CSATA2EXC, precisa de instalar os controladores. Pode fazê-lo seguindo os passos descritos neste capítulo.

- A. Insira a Placa de Controlador eSATA PC-Express numa ranhura PC-Express disponível do seu computador portátil.
- B. O computador portátil vai detectar o novo hardware e mostra o "New Hardware Wizard" (Assistente de Novo Hardware). Ignore este assistente ou clique em "Cancel" (Cancelar).
- C. Coloque o CD-ROM na sua unidade de CD-ROM. O Menu de Execução Automática deverá aparecer automaticamente. Se o menu de Execução automática não aparecer, vá a "My Computer" (O Meu Computador) e faça um duplo clique na unidade de CD-ROM para iniciar o menu de Execução Automática.



D. Seleccione a opção “**Install Drivers & Software**” (Instalar Controladores e Software).

O Assistente de Configuração arranca.

**Nota:** Se ainda não tiver inserido a placa eSATA PC-Express, o Assistente de Configuração mostra-lhe um erro e cancela a instalação. Insira a placa eSATA PC-Express e repita o passo D para voltar a iniciar o Assistente de Configuração.

E. Clique em “**Next**” (Seguinte) para continuar.

F. Clique em “**Install**” (Instalar) para instalar os controladores e o software RAID para a placa PC-Express no seu computador.

G. Quando o Assistente de Configuração terminar, clique em “**Finish**” (Terminar) para sair do Assistente de Configuração.

**Nota:** É aconselhável reiniciar o seu computador antes de começar a usar a Placa eSATA PC-Express.

### 3. Usar a Placa de Controlador CSATA2EXC

A Placa de Controlador CSATA2EXC tem 2 ligações eSATA. Estas ligações eSATA podem ser usadas para ligar caixas eSATA, como o CHD3UES da Conceptronic.

A CSATA2EXC suporta "Hot-Plug", o que significa que pode ligar discos eSATA externos directamente à CSATA2EXC sem ter de reiniciar o seu computador. Os discos ficam a funcionar directamente.

**Nota:** Quando ligar um disco eSATA novo à Placa de controlador CSATA2EXC, é possível que o disco rígido não apareça em "**My Computer**" (O Meu Computador). Nesse caso, não foi criada nenhuma partição no disco rígido. Consultar o **Capítulo 5** para obter instruções sobre como formatar o seu novo disco rígido.

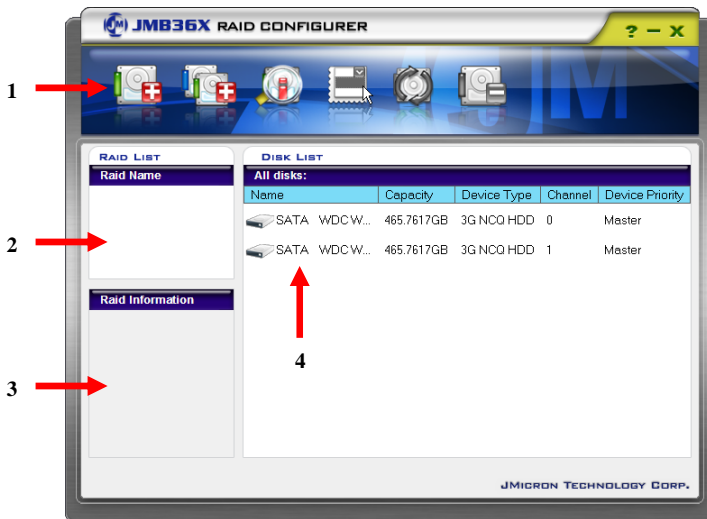
## 4. Configurador J-Micron RAID

Durante a instalação dos controladores, o Configurador J-Micron RAID também é instalado no seu computador. Com este software pode criar uma configuração RAID com base no software de 2 discos rígidos eSATA ligados.

**Nota:** Para criar uma configuração RAID precisa de ter 2 discos rígidos eSATA.

**Nota:** Se quiser usar os seus discos rígidos eSATA de forma independente, ou quando só tiver 1 disco rígido eSATA, não precisa de usar este software. Pode passar à frente este capítulo.

Inicie o Configurador J-Micron RAID através do Menu Iniciar.  
A janela do programa aparece no seu ecrã:



Nesta janela aparece a seguinte informação:

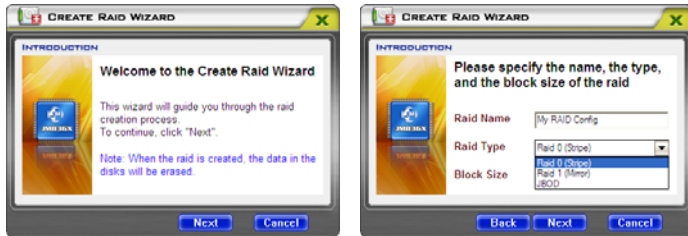
1. Criar uma nova configuração RAID com 2 discos rígidos eSATA novos.
2. Mostra a configuração RAID criada (quando disponível).
3. Mostra a informação RAID da configuração RAID seleccionada.
4. Mostra os discos rígidos eSATA ligados à placa de controlador CSATA2EXC.

## PORTUGUÊS

### 4.1 Criar uma nova configuração RAID com 2 discos rígidos eSATA novos

- A. Clique no Botão 1 na janela principal do software de Configuração RAID.

O Assistente RAID aparece. Clique em “Next” (Seguinte) para continuar.



- B. Introduza um nome para a sua configuração RAID e seleccione a Configuração RAID que pretende utilizar:

Estão disponíveis as seguintes 3 opções: “RAID 0”, “RAID 1”, e “JBOD”.

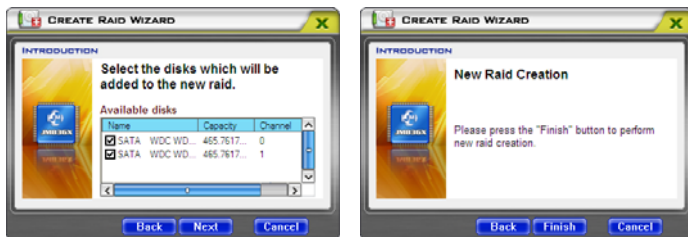
**RAID 0** = Proporciona extensão (striping) de dados (máxima performance).

**RAID 1** = Proporciona duplicação de dados (mirroring) no dois discos (máxima segurança de cópia de segurança).

**JBOD** = Combina ambas as unidades de forma linear para criar 1 volume.

Clique em “Next” (Seguinte) para continuar.

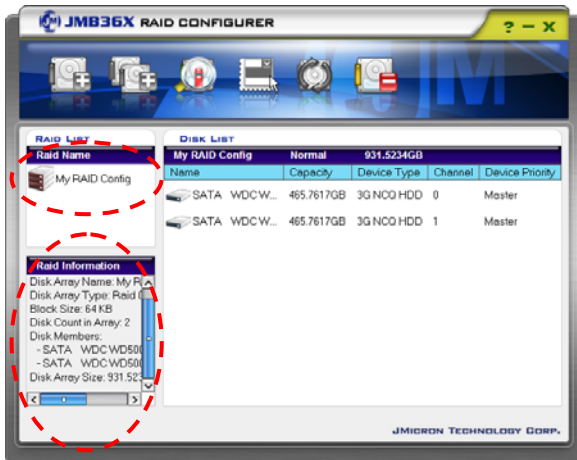
- C. Seleccione os discos rígidos que vão ser incluídos na Configuração RAID seleccionada. Clique em “Next” (Seguinte) para continuar.



- D. Clique em “Finish” (Terminar) para criar a Configuração RAID configurada.

## PORTUGUÊS

Quando a Configuração RAID estiver criada aparece na janela principal do software de Configuração RAID:



A Configuração RAID criada está agora pronta, mas deve ser formatada e criadas partições antes de a poder ver. Consultar o **Capítulo 5** para obter instruções sobre como formatar a sua nova Configuração RAID.

### **Info RAID-0:**

Se tiver criado uma configuração RAID-0 (Striping - Extensão), tem SEMPRE que ligar ambos os discos rígidos à Placa de controlador PC-Express, caso contrário a sua configuração RAID não ficará disponível e não poderá ser usada.

### **Info RAID-1:**

Se tiver criado uma configuração RAID-1 (Mirror - Duplicação), PRIMEIRO tem de ligar ambos os discos rígidos à Placa de controlador PC-Express antes de inserir a placa no seu computador.

Se ligar os discos rígidos separadamente quando a placa já estiver inserida, o software vai voltar a sincronizar os discos rígidos, o que pode demorar algum tempo (dependendo do tamanho dos discos rígidos usados).

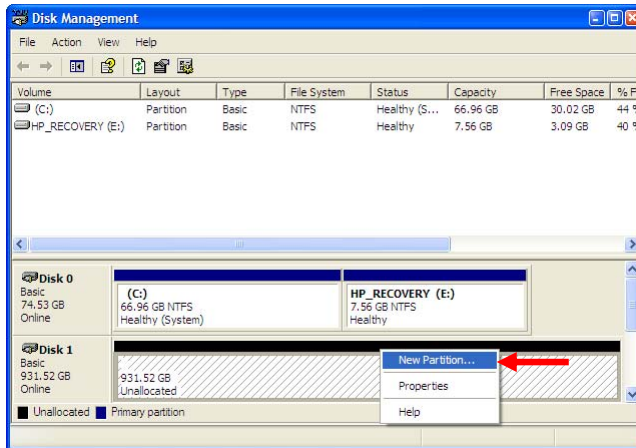
## PORTUGUÊS

### 5. Criar e formatar uma partição

Para criar e/ou formatar a partição pode usar o utilitário de formatação predefinido do Windows.

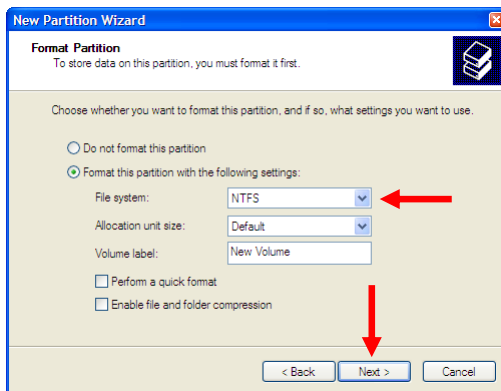
**Nota:** Quando criar e/ou formatar o disco rígido, todos os dados existentes serão eliminados!

- A. Clique em **“Start”** (Iniciar), **“Run”** (Executar), execute o comando **“diskmgmt.msc”** e carregue em **“OK”**.
- B. Seleccione o seu disco rígido externo e clique com o botão direito do rato em cima dele. Se existir alguma partição que quiser eliminar, seleccione **“Delete Partition”** (Eliminar Partição). Para criar uma nova partição, seleccione **“Create New Partition”** (Criar Nova Partição).



**(Nota:** o exemplo acima apresentado mostra uma unidade RAID-0 criada)

- C. O **“New Partition Wizard”** (Assistente de Nova Partição) aparece. Faça clique em **“Next”** (Seguinte).
- D. Seleccione a opção **“Primary Partition”** (Partição Principal) e clique em **“Next”** (Seguinte).
- E. Defina o tamanho da nova partição. Por defeito, está definida com o máximo tamanho possível. Faça clique em **“Next”** (Seguinte).
- F. Atribua uma letra de unidade à nova partição. Por defeito, é atribuída a primeira letra de unidade disponível. Faça clique em **“Next”** (Seguinte).



- G. Pode fazer diferentes configurações para formatar o disco rígido. Em “File System” (Sistema de Ficheiros), pode escolher entre NTFS ou FAT32. Também pode atribuir um nome de volume para a partição e seleccionar “Quick Format” (Formatação Rápida). Clique em “Next” (Seguinte) para continuar.

**Nota:** As partições com mais de 32 GB só podem ser formatadas com o sistema de ficheiros NTFS quando se usar a ferramenta de Gestão de Disco do Windows!

- H. Vai poder ver um resumo dos comandos seleccionados. Ao seleccionar “Finish” (Concluir), todos os comandos são executados e o seu disco rígido fica pronto a usar.

O disco rígido já está pronto a usar.

***Divirta-se com a sua  
Placa de Controlador eSATA PC-Express!***

## Dichiarazione di conformità CE

O fabricante            2L International BV  
Morada                 Databankweg 7  
                              3821 AL Amersfoort, Países Baixos

### DECLARA QUE O PRODUTO

Tipo                     2 PORTS ESATA PC EXPRESS CARD  
Produto                CSATA2EXC  
Nome de marca        Conceptronic

### Cumpre as seguintes directivas:

- 2004/108/EEC Directiva CEM:  
Compatibilidade Electromagnética
- 73/23/EEC        Directiva de Baixa Tensão:  
Equipamento eléctrico desenhado para ser usado dentro de determinados limites de tensão

### Os seguintes standards foram consultados para avaliar a conformidade:

- EN55022/9.98 Classe B
- EN55024/9.98
- EN 50081-1/1994
- EN 61000-3-2/3/4/1995
- EN 50082-1/1994
- EN 60950/1995

O símbolo confirma que este produto está conforme os padrões e regulamentações acima referidos.



Local e data de emissão: Amersfoort, 03/07/2007 (dd/mm/yyyy)

A handwritten signature in blue ink, appearing to be 'Herman Looijen', is written over a faint, light-colored background.

Herman Looijen, Gestor de Marketing de Produto

Conceptronic CSATA2EXC  
**Gyorstelepítési útmutató**

**Köszönjük, hogy a  
Conceptronic eSATA PC-Express vezérlőkártyát választotta.**

Ez a gyorstelepítési útmutató lépésről-lépésre elmagyarázza, miként kell a Conceptronic eSATA Cardbus-vezérlőkártyát telepítenie.

Ha probléma jelentkezne, azt tanácsoljuk, hogy keresse fel **terméktámogatást nyújtó webhelyünket** (látogasson el a [www.conceptronic.net](http://www.conceptronic.net) honlapra, majd ott kattintson a „Support”-ra). Itt található ugyanis a gyakran ismétlődő kérdések (GYIK) adatbázisa.

Ha a termékkel kapcsolatban további kérdése volna, és arra választ webhelyünkön nem talál, e-mailben is fordulhat hozzánk: [support@conceptronic.net](mailto:support@conceptronic.net)

A Conceptronic termékekkel kapcsolatos további tájékozódás végett látogasson el a Conceptronic webhelyére: [www.conceptronic.net](http://www.conceptronic.net)

A szoftvernek az alábbiakban ismertetett telepítése kicsit eltérhet az adott számítógépre történő telepítéstől. Mindez függ az éppen használt Windows-verziótól.

## 1. A csomag tartalma

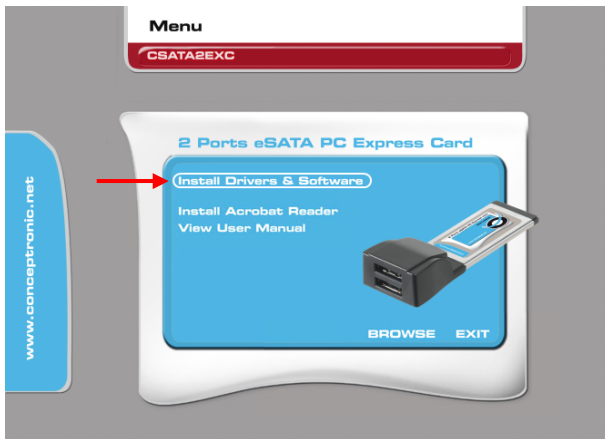
A Conceptronic eSATA PC-Express vezérlőkártyát tartalmazó csomagban az alábbiak találhatóak:

- Conceptronic eSATA PC-Express vezérlőkártya
- Többnyelvű gyorstelepítési útmutató
- Az illesztőprogramot tartalmazó CD-ROM

## 2. Az illesztőprogram telepítése

**Fontos:** Ahhoz, hogy a CSATA2EXC vezérlőkártyát használhassa, előbb telepítenie kell az illesztőprogramokat. Mindezt az ebben a fejezetben ismertetett lépések segítségével teheti meg.

- A. Tegye be az eSATA PC-Express kártyát notebookjának valamelyik szabad PC-Express bővítőhelyére.
- B. A notebook azonnal érzékeli az új hardvert, majd a következő üzenet jelenik meg: „**New Hardware Wizard**” (új hardvervarázsló). Hagyja figyelmen kívül ezt a varázslót vagy kattintson a „**Cancel**”-re.
- C. Tegye be a CD-ROM-ot a CD-ROM-meghajtóba. Az Auto run-nak automatikusan meg kell jelennie. Ha az Auto run menü nem jelenik meg, navigáljon a „**My Computer**”-hez és – az Auto run menü indításához – kattintson kétszer a CD-ROM-meghajtóra.



D. Jelölje ki az „Install Drivers & Software” választási lehetőséget.

Ezzel a telepítővarázsló elindul.

**Megjegyzés:** Ha még nem tette be az eSATA PC-Express kártyát, a telepítővarázsló hibát jelez és a telepítést megszakítja. Tegye be az eSATA PC-Express kártyát, majd ismételje meg a D lépést, ha a telepítővarázslót újból el akarja indítani.

- E. A folytatáshoz kattintson a „Next”-re.
- F. A PC-Express kártyához tartozó illesztőprogramoknak és a RAID-szoftvernek a számítógépen történő telepítéséhez kattintson az „Install”-ra.
- G. Amikor a telepítővarázsló végzett, a telepítővarázslóból történő kilépéshez kattintson a „Finish”-re.

**Megjegyzés:** Az eSATA PC-Express kártya használata előtt tanácsos a számítógépet újraindítania.

### 3. A CSATA2EXC vezérlőkártya használata

A CSATA2EXC vezérlőkártyának két eSATA-csatlakozása van. Ezeket az eSATA-csatlakozásokat eSATA-dobozok – például a Conceptronic CHD3UES – csatlakoztatására lehet használni.

A CSATA2EXC támogatja a „Hot-Plug”-ot, ami azt jelenti, hogy külső eSATA-lemezeket – a számítógép újraindítása nélkül – lehet közvetlenül a CSATA2EXC-hez csatlakoztatnia. A lemezek rögtön működőképesek.

**Megjegyzés:** Amikor új eSATA-lemezt csatlakoztat a CSATA2EXC vezérlőkártyához, lehet, hogy a merevlemez nem jelenik meg a „My Computer” alatt. Ilyenkor arról van szó, hogy semmilyen partíció nincs előállítva a merevlemezen. Az új merevlemez formázásával kapcsolatos utasítások végett lásd az **5. fejezetet**.

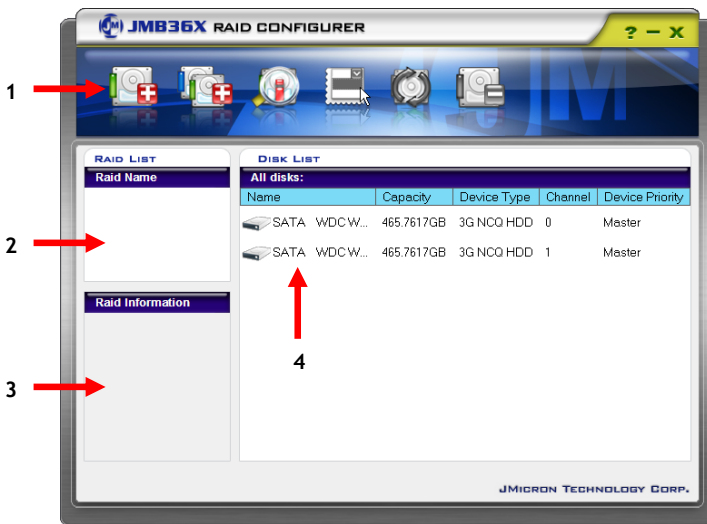
#### 4. J-Micron RAID Configurer

Az illesztőprogramok telepítésekor a J-Micron RAID Configurer is a számítógépre telepítődik. Ennek a szoftvernek a segítségével szoftveralapú RAID-konfigurációja állítható elő két csatlakoztatott eSATA-merevlemeznek.

**Megjegyzés:** RAID-konfiguráció előállításához két eSATA-merevlemezre van szükség.

**Megjegyzés:** Ha az eSATA-merevlemezeket függetlenül kívánja használni, vagy ha csupán egyetlen eSATA-merevlemez van, akkor ezt a szoftvert nem kell telepítenie. Ugorja át egyszerűen ezt a fejezetet.

A Start menün keresztül indítsa el a J-Micron RAID Configurert. Képernyőjén a következő programablak jelenik meg:



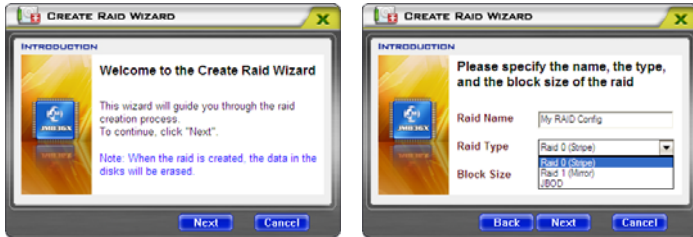
Ebben az ablakban az alábbiak láthatók:

1. Állítson elő új RAID-konfigurációt két új eSATA-merevlemezrel.
2. Az előállított RAID-konfiguráció jelenik meg (ha van ilyen).
3. A kijelölt RAID-konfigurációval kapcsolatos RAID-adatok jelennek meg.
4. A CSATA2EXC vezérlőkártyához csatlakoztatott eSATA-merevlemezek láthatók.

## 4.1 RAID-konfiguráció előállítás két új eSATA-merevlemezsel

- A. Kattintson az 1-es gombra a RAID-konfigurációt biztosító szoftver főablakában.

A RAID-varázsló jelenik meg. A folytatáshoz kattintson a „Next”-re.



- B. Írjon be egy nevet a RAID-konfigurációhoz, majd jelölje ki a használni kívánt RAID-beállítást:

Az alábbi három választási lehetőség kínálkozik: „RAID 0”, „RAID 1” vagy „JBOD”.

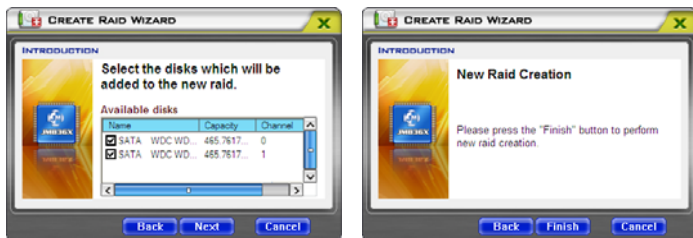
**RAID 0** = Az adataprózást biztosítja (maximális teljesítmény).

**RAID 1** = Adattükrözést biztosít mindkét lemezen (maximális biztonság biztonsági másolat készítésekor).

**JBOD** = Mindkét meghajtót lineárisan egyesíti egy kötet előállításához.

A folytatáshoz kattintson a „Next”-re.

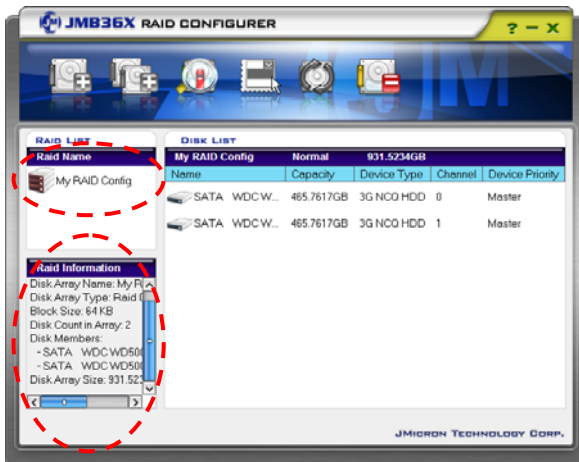
- C. Jelölje ki azokat a merevlemezeket, amelyek a kijelölt RAID-beállításhoz tartoznak majd. A folytatáshoz kattintson a „Next”-re.



- D. A konfigurált RAID-beállítás előállításához kattintson a „Finish”-re.

## MAGYAR

Amikor a RAID-beállítás létrejött, akkor ez a RAID-konfigurációs szoftver főablakában is megjelenik:



Ezzel az előállított RAID-beállítás kész, de – használat előtt – még particionálni és formázni kell. Az új RAID-beállítás formázásával kapcsolatos utasításokat illetően lásd az **5. fejezetet**.

### RAID-0 Info:

Ha előállított már valamilyen RAID-0 (az adatprózához szükséges) beállítást, MINDIG mindkét merevlemezt kell csatlakoztatnia a PX-Express vezérlőkártyához, különben a RAID-beállítás nem áll rendelkezésre, tehát nem használható.

### RAID-1 Info:

Ha előállított már valamilyen RAID-1 (a tükrözéshez szükséges) beállítást, ELŐBB mindkét merevlemez csatlakoztassa a PC-Express vezérlőkártyához, csak azután tegye be a kártyát a notebookba.

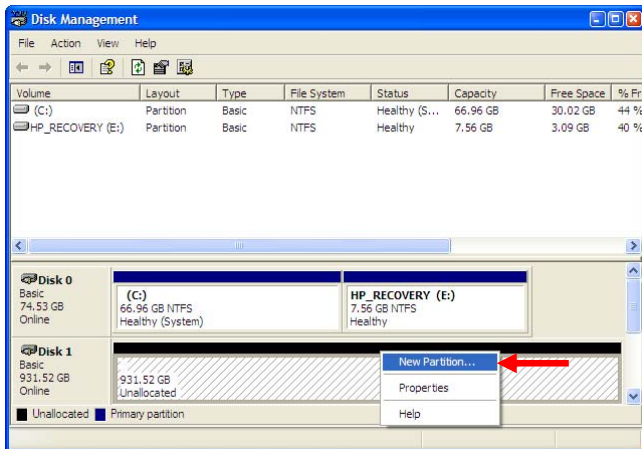
Ha a merevlemezeket külön-külön csatlakoztatja, közben pedig a kártya már benn van, a szoftver a merevlemezeket ismét szinkronizálni fogja, ami (az éppen használt merevlemezek méretétől függően) eltarthat egy ideig.

## 5. Partíció előállítás és formázása

A partíció előállításához és/vagy formázásához használhatja a Windows-nak a formázáshoz használt, alapértelmezés szerinti segédprogramját.

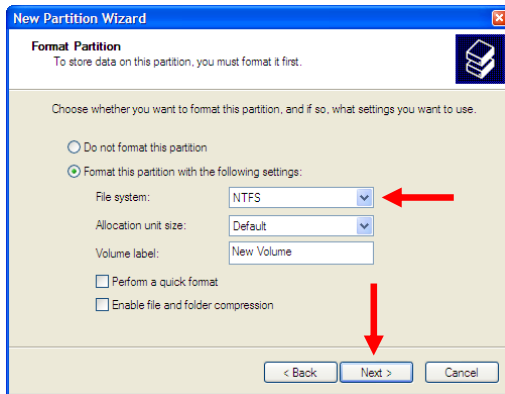
**Megjegyzés:** A merevlemez előállításakor és/vagy formázásakor minden meglévő adat törlődik!

- A. Kattintson a „Start”-ra, majd a „Run”-ra, azután hajtsa végre a „diskmgmt.msc” parancsot, végül pedig nyomja meg az „OK”-t.
- B. Jelölje ki külső merevlemezét, majd az egér jobb oldali gombjával kattintson is rá. Ha törölni kívánt partíció is van, válassza a „Delete Partition”-t. Új partíció előállításához pedig jelölje ki a „Create New Partition”-t.



**(Megjegyzés:** A fenti példa esetében az előállított RAID-0 meghajtó látható)

- C. A „New Partition Wizard” jelenik meg. Kattintson a „Next”-re.
- D. Jelölje ki a „Primary Partition” választási lehetőséget, majd kattintson a „Next”-re.
- E. Állítsa be az új partíció méretét. Alapértelmezés szerint a maximális méretre van beállítva. Kattintson a „Next”-re.
- F. Jelöljön ki meghajtóbetűjelet az új partícióhoz. Alapértelmezés szerint az első szabad meghajtóbetűjel lesz hozzárendelve. Kattintson a „Next”-re.



- G. A merevlemez formázásához különböző beállításokat alkalmazhat. A „File System”-nél az NTFS vagy az FAT32 közül választhat. Kötetnevet is hozzárendelhet a partícióhoz és választhatja a „Quick Format”-ot is. A folytatáshoz pedig kattintson a „Next”-re.

**Megjegyzés:** A 32 GB-nél nagyobb partíciók csak úgy formázhatók az NTFS fájlrendszerrel, ha Windows lemezkezelést használnak!

- H. A kijelölt parancsok összegzése jelenik meg. A „Finish” kijelölésével minden parancs végrehajtódik, a merevlemez pedig használatkész.

Ezzel a merevlemez használatkész.

*Kívánjuk, hogy örömmel használja az eSATA PC-Express vezérlőkártyát!*

# Conceptronic CSATA2EXC Hızlı Kurulum Kılavuzu

## Conceptronic eSATA PC-Express Denetleyici Kartı Satın Aldığınız İçin Tebrikler.

Bu Donanım Kurulumu Rehberi, Conceptronic eSATA Cardbus Denetleyici Kartının adım adım nasıl monte edileceği ve yükleneceği konusunda bilgi içermektedir.

Problem ortaya çıktığında, **destek sitemize** gitmenizi ([www.conceptronic.net](http://www.conceptronic.net) adresine gidiniz ve 'Support' sayfasına tıklayınız) tavsiye ederiz. Burada Sıkça Sorulan Sorular Veritabanını bulacaksınız.

Ürününüz ile ilgili başka sorularınız olduğunda ve bunların yanıtlarını web sitemizde bulamadığınız takdirde bize e-posta gönderin: [support@conceptronic.net](mailto:support@conceptronic.net)

Conceptronic ürünleri ile ilgili daha fazla bilgi için lütfen Conceptronic Web Sitesini ziyaret edin: [www.conceptronic.net](http://www.conceptronic.net)

Aşağıda açıklanan yazılım yüklemesi bilgisayarınızdaki yüklemeden biraz daha farklı olabilir. Bu durum kullandığımız Windows sürümüne bağlıdır.

### 1. Paket İçeriği

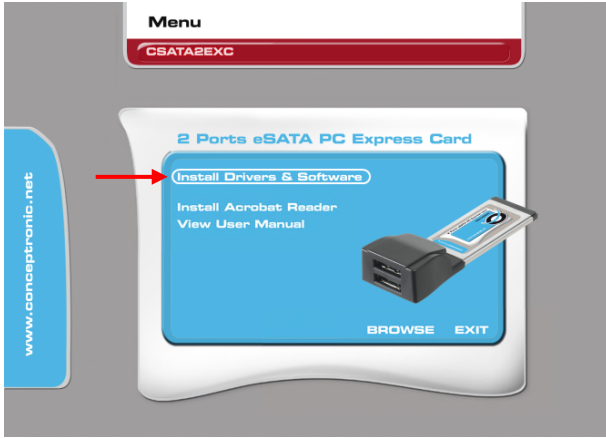
Conceptronic eSATA PC-Express Denetleyici Kartı paketinin içeriği aşağıdaki gibidir:

- Conceptronic eSATA PC-Express Denetleyici Kartı
- Çok Dilli Hızlı Kurulum Kılavuzu
- Sürücü CD-ROM

### 2. Sürücü Kurulumu

**Önemli:** CSATA2EXC Denetleyici Kartını kullanmaya başlamadan önce sürücülerini kurmanız gerekir. Kurulumu, bu bölümde açıklanan adımları izleyerek yapabilirsiniz.

- A. eSATA PC-Express kartını dizüstü bilgisayarınızın boş PC-Express yuvasına takın.
- B. Dizüstü bilgisayar yeni donanımı algılar ve "New Hardware Wizard (Yeni Donanım Ekleme Sihirbazı)"nı çalıştırır. Bu sihirbazı yok sayın ya da "Cancel (İptal)"e tıklayın.
- C. CD-ROM'u CD-ROM Sürücüsüne yerleştirin. Otomatik çalıştırma menüsü ekrana gelmelidir. Otomatik çalıştırma menüsü ekrana gelmezse "My Computer (Bilgisayarım)" simgesinden CD-ROM sürücüyü çift tıklayarak Otomatik çalıştırma menüsünü çalıştırın.



**D. “Install Drivers & Software (Sürücüleri ve Yazılımı Kur)” seçeneğini seçin.**

Kurulum Sihirbazı başlayacaktır.

**Not:** Henüz eSATA PC-Express kartını yerleştirmediyse Kurulum Sihirbazı hata verecek ve kurulumu yarıda bırakacaktır. eSATA PC-Express kartını yerleştirin ve Kurulum Sihirbazını tekrar başlatmak için D adımını tekrarlayın.

- E. Devam etmek için “Next (İleri)”ye tıklayın.
- F. Bilgisayarınıza PC-Express kartı sürücülerini ve RAID yazılımını yüklemek için “Install (Kur)”a tıklayın.
- G. Kurulum Sihirbazı tamamlandığında Kurulum Sihirbazından çıkmak için “Finish (Son)”a tıklayın.

**Not:** eSATA PC-Express kartını kullanmaya başlamadan önce bilgisayarı yeniden başlatmanızı tavsiye ederiz.

## TÜRKÇE

### 3. CSATA2EXC Denetleyici Kartının kullanımı

CSATA2EXC Denetleyici Kartı 2 adet eSATA bağlantıya sahiptir. Bu eSATA bağlantıları Conceptronic CHD3UES’de olduğu gibi eSATA eklentilerini bağlamak için kullanılabilir.

CSATA2EXC “Hot-Plug (Tak-Çıkart)” desteğine sahiptir. Bunun anlamı bilgisayarınızı yeniden başlatmadan CSATA2EXC’ye doğrudan harici eSATA diskler bağlayabilme imkanına sahip olmanızdır. Diskler doğrudan doğruya fonksiyonel olacaktır.

**Not:** CSATA2EXC Denetleyici kartına yeni bir eSATA disk bağladığınızda sabit disk “**My Computer (Bilgisayarım)**” altında gösterilmiyor olabilir. Bu durumda sabit disk üzerinde disk bölümü oluşturulmamış demektir. Yeni sabit diskinizin nasıl biçimlendirileceği ile ilgili talimatlar için **Bölüm 5**’e bakınız.

## TÜRKÇE

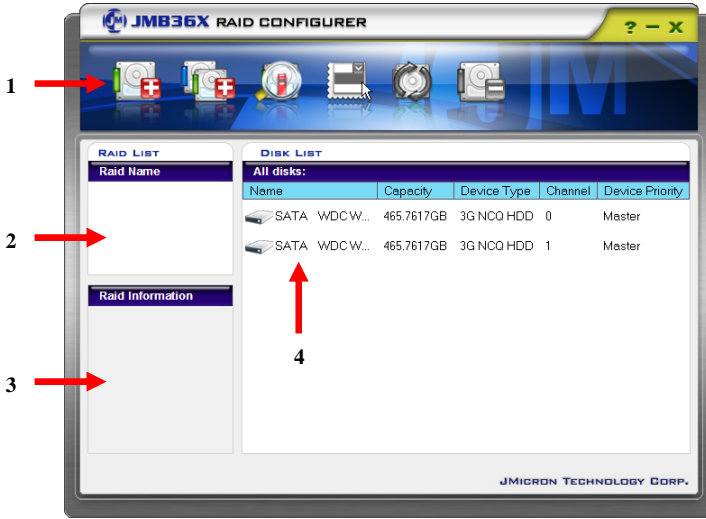
### 4. J-Micron RAID Yapılandırıcısı

Sürücülerin yüklenmesi sırasında bilgisayarınıza J-Micron RAID Yapılandırıcısı da yüklenmektedir. Bu yazılımla, bağlı 2 eSATA sabit diskin yazılım tabanlı RAID yapılandırmasını oluşturabilirsiniz.

**Not:** RAID yapılandırması oluşturmak için 2 adet eSATA sabit diske ihtiyacınız vardır.

**Not:** eSATA sabit disklerini bağımsız olarak kullanmak isterseniz ya da sadece 1 eSATA sabit diske sahip olduğunuzda bu yazılımı kullanmanıza gerek yoktur. Bu bölümü atlayabilirsiniz.

Start (Başlat) Menüünden J-Micron RAID Yapılandırıcısını başlatın.  
Ekranınıza program penceresi gelecektir:



Bu pencerede aşağıdaki bilgiler gösterilir:

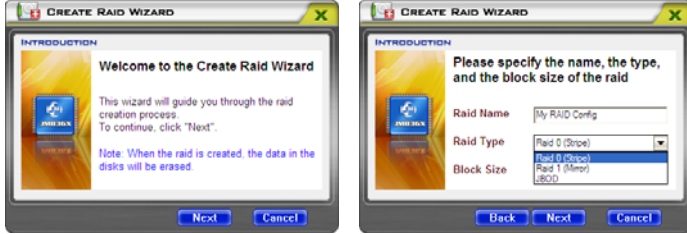
1. 2 yeni eSATA sabit diskle yeni bir RAID yapılandırması oluşturur.
2. Oluşturulan RAID yapılandırmasını gösterir (mevcutsa).
3. Seçilen RAID yapılandırmasının RAID bilgilerini gösterir.
4. CSATA2EXC Denetleyici kartına bağlı eSATA sabit disklerini gösterir.

## TÜRKÇE

### 4.1 2 yeni eSATA sabit diskle bir RAID yapılandırması oluşturun

- A. RAID Yapılandırma yazılımının ana penceresinde 1 no'lu düğmeye tıklayın.

RAID Wizard (RAID Sihirbazı) ekrana gelecektir. Devam etmek için "Next (İleri)"ye tıklayın.



- B. RAID yapılandırmanız için bir ad girin (Raid Name) ve kullanmak istediğiniz RAID türünü (Raid Type) seçin:

Aşağıdaki 3 seçenek kullanılabilir: "RAID 0", "RAID 1" ve "JBOD".

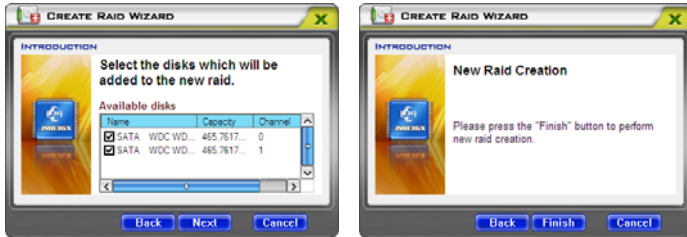
**RAID 0** = Veri ayıklama (data striping) özelliği sağlar (Maksimum performans).

**RAID 1** = Her iki diskte veri aynalama (data mirroring) özelliği sağlar (Maksimum yedekleme güvenliği).

**JBOD** = 1 disk bölümü oluşturmak için her iki sürücüyü lineer biçimde birleştirir.

Devam etmek için "Next (İleri)"ye tıklayın.

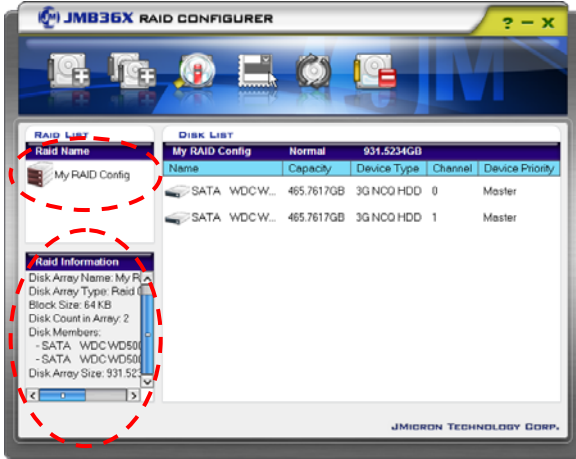
- C. Seçilen RAID kurulumuna eklenecek sabit diskleri seçin. Devam etmek için "Next (İleri)"ye tıklayın.



- D. Yapılandırılan RAID kurulumunu oluşturmak için "Finish (Son)"a tıklayın.

## TÜRKÇE

RAID kurulumu yapıldığında, bu, RAID Yapılandırma yazılımının ana penceresinde gösterilecektir:



Oluşturulan RAID kurulumu artık hazırdır ancak kullanmaya başlamadan önce bölümlendirme ve biçimlendirme yapmanız gerekir. Yeni RAID kurulumunuzun nasıl biçimlendirileceği ile ilgili talimatlar için **Bölüm 5'**e bakınız.

### **RAID-0 ile ilgili bilgi:**

RAID-0 (Ayıklama) kurulumu oluşturduysanız, her iki sabit diski de HER ZAMAN PC-Express Denetleyici kartına bağlamanız gerekir, aksi halde RAID kurulumunuz kullanılamaz olacaktır.

### **RAID-1 ile ilgili bilgi:**

RAID-1 (Ayna) kurulumu oluşturduysanız PC-Express Denetleyici kartını dizüstü bilgisayarınıza takmadan önce, İLK yapmanız gereken, her iki sabit diski de karta bağlamak olmalıdır.

Kart takılı iken sabit diskleri ayrı olarak bağlarsanız sabit diskler yazılım tarafından tekrar senkronize edilecek ve bu işlem (kullanılan sabit disklerin boyutuna bağlı olarak) belli bir süre alabilecektir.

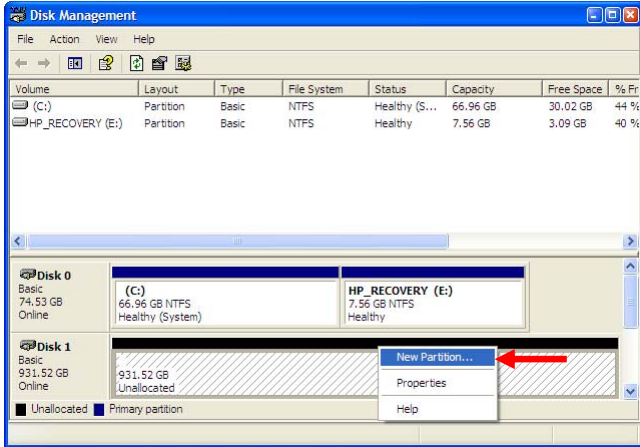
## TÜRKÇE

### 5. Bir disk bölümü oluşturma ve biçimlendirme

Disk bölümü oluşturmak ve/veya biçimlendirmek (formatlamak) için varsayılan Windows biçimlendirme yardımcı programını kullanabilirsiniz.

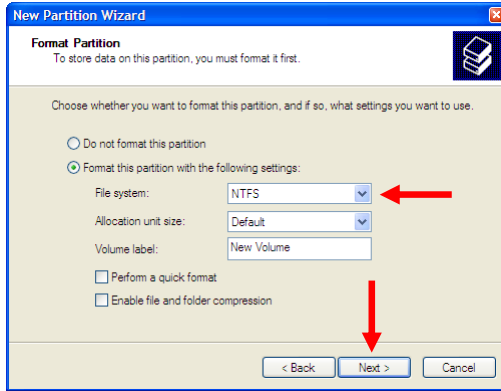
**Not:** Sabit disk oluşturulduğunda ve/veya biçimlendirildiğinde tüm mevcut veriler silinecektir!

- "Start (Başlat)", "Run (Çalıştır)" a tıklayın, "diskmgmt.msc" komutunu yürütün ve "OK (Tamam)" a basın.
- Harici sabit diski seçin ve disk üzerinde sağ tıklayın. Silmek istediğiniz bir disk bölümü varsa "Delete Partition (Disk Bölümü Sil)" i seçin. Yeni bir bölüm oluşturmak için "Create New Partition (Yeni Disk Bölümü Oluştur)" u seçin.



(Not: Yukandaki örnekte oluşturulan bir RAID-0 sürücü gösterilmiştir)

- "New Partition Wizard (Yeni Disk Bölümü Sihirbazı)" ekrana gelecektir. "Next (İleri)" ye tıklayın.
- "Primary Partition (Birincil Disk Bölümü)" nü seçin ve "Next (İleri)" ye tıklayın.
- Yeni disk bölümünüzün büyüklüğünü belirleyin. Varsayılan olarak maksimum boyut seçilmiştir. "Next (İleri)" ye tıklayın.
- Yeni disk bölümünüz için bir sürücü harfi atayın. Varsayılan olarak ilk boş sürücü harfi atanır. "Next (İleri)" ye tıklayın.



- G. Sabit diski biçimlendirmek için farklı ayarlar yapabilirsiniz. “File System (Dosya Sistemi)”nde NTFS ya da FAT32 arasında seçim yapabilirsiniz. Bölüm için bir birim adı da atayabilir ve “Quick Format (Hızlı Biçimlendir)”i seçebilirsiniz. Devam etmek için “Next (İleri)”ye tıklayın.
- Not:** Windows Disk Yönetimi kullanırken 32GB’tan büyük disk bölümleri sadece NTFS dosya sistemi ile biçimlendirilebilir!
- H. Seçili komutların bir özetini göreceksiniz. “Finish (Son)”u seçtiğinizde tüm komutlar yürütülecek ve sabit diskiniz kullanıma hazır olacaktır.

**Sabit disk artık kullanıma hazırdır.**

***eSATA PC-Express Denetleyici Kartınızı  
Kullanmanın Keyfini Çıkarın!***

## DECLARATION OF CE CONFORMITY

**The manufacturer** 2L International BV

Address Databankweg 7  
3821 AL Amersfoort, the Netherlands

**Hereby declares that the product**

Type 2 PORTS ESATA PC EXPRESS CARD  
Product CSATA2EXC  
Brandname Conceptronic

**Complies with following directives:**

- 2004/108/EEC EMC directive: Electromagnetic Compatibility
- 73/23/EEC Low Voltage Directive:  
Electrical equipment designed for use within certain voltage limits

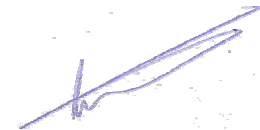
**The following standards were consulted to assess conformity:**

- EN55022/9.98 Class B
- EN55024/9.98
- EN 50081-1/1994
- EN 61000-3-2/3/4/1995
- EN 50082-1/1994
- EN 60950/1995

The symbol confirms that this product conforms to the above named standards and regulations.

CE

Place and date of issue: Amersfoort, 03/07/2007 (dd/mm/yyyy)



Herman Looijen, Product Marketing Manager