

Conceptronic Grab'n'GO CHD2SU Snelstart handleiding

Hartelijk gefeliciteerd met de aanschaf van uw
Conceptronic 2,5" USB harddisk box voor SATA HDD.

In de bijgaande Snelstart handleiding wordt stap voor stap uitgelegd hoe u de Conceptronic CHD2SU installeert.

Ingeval van problemen adviseren wij u onze support-site te bezoeken (ga naar: www.conceptronic.net en klik op 'Support'). Hier vindt u een database met veelgestelde vragen waar u hoogstwaarschijnlijk de oplossing voor uw probleem kunt vinden.

Heeft u andere vragen over uw product die u niet op de website kunt vinden, neem dan contact met ons op via e-mail: support@conceptronic.net.

Voor meer informatie over Conceptronic producten kunt u terecht op de Conceptronic website: www.conceptronic.net.

1. Introductie

Dit product is een snelle en eenvoudige manier om extra ruimte beschikbaar te maken op uw Desktop of Notebook computer. U kunt een 2,5" SATA harde schijf in de CHD2SU monteren om deze te voorzien van draagbare opslagruimte.

De harde schijf box is ideaal voor het overzetten van data, het maken van back-ups of voor gebruik als 2e harde schijf op uw computer.

Let op: De CHD2SU is alleen geschikt voor 2,5" Serial ATA Harde Schijven. 2,5" IDE schijven kunnen niet in deze behuizing worden geplaatst.

2. Inhoud van de verpakking

De volgende onderdelen dienen aanwezig te zijn in de verpakking:

- | | | |
|----|--|--------------------|
| 1x | CHD2SU | |
| 1x | Metalen beschermkap voor elektronisch circuit (niet meegeleverd indien er al een SATA-schijf geassembleerd is) | |
| 2x | Schroef voor montage van de metalen beschermkap (niet meegeleverd indien er al een SATA-schijf geassembleerd is) | |
| 1x | Reistasje voor CHD2SU | |
| 1x | USB Kabel | 1x USB Stroomkabel |
| 1x | Snelstart Handleiding | 1x Garantiekaart |

NEDERLANDS

3. Hardware Installatie CHD2SU

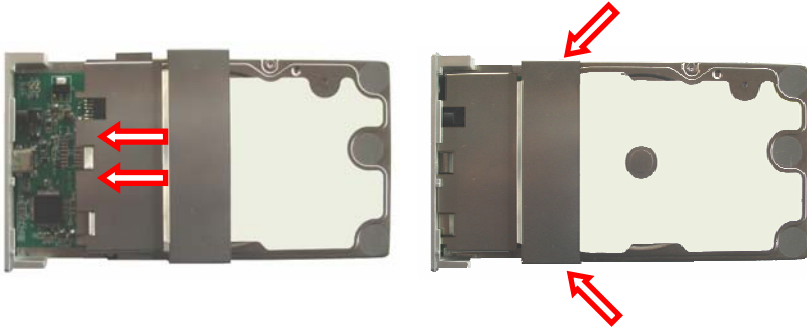
3.1 De CHD2SU monteren (Indien er geen harde schijf aanwezig is)

Als u de CHD2SU heeft aangeschaft met een voorgemonteerde harde schijf kunt u deze stap overslaan en doorgaan met stap 3.2.

- a. Verwijder de achterste 2 schroeven aan de zijkanten van de CHD2SU.
- b. Schuif de harde schijf slede voorzichtig uit de achterzijde van de behuizing.
- c. Sluit de 2,5" schijf voorzichtig aan op de connector. Controleer of de connector goed op de schijf is geplaatst.



- d. Plaats de metalen beschermkap over het elektronische circuit van de slede en zet deze vast met de meegeleverde schroeven aan beide zijden.



- e. Schuif de slede terug in de behuizing.
- f. Gebruik de 2 schroeven om de slede vast te zetten in de behuizing.

NEDERLANDS

3.2 Kabels aansluiten

- a. Sluit de USB kabel aan op de CHD2SU en op een vrije USB poort op uw computer. De CHD2SU zal automatisch aangaan.

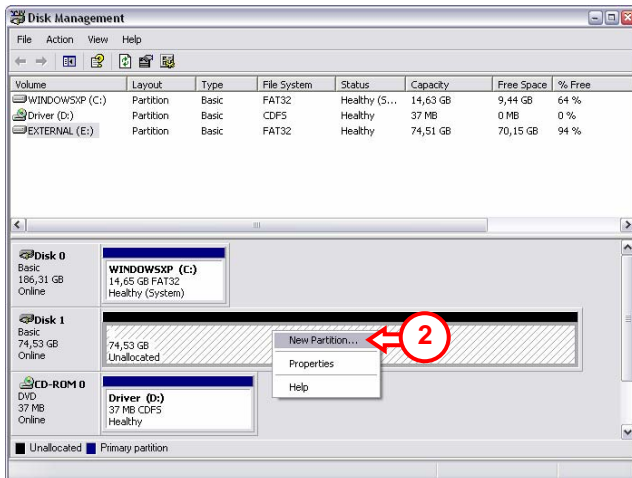
Windows 2000, XP & Vista zullen de schijf automatisch herkennen. Er is geen stuurprogramma installatie benodigd om de CHD2SU te gebruiken.

4. Een partitie aanmaken en formatteren op de CHD2SU

Het is mogelijk dat de schijf die u gebruikt nog niet gepartitioneerd/geformatteerd is. In deze situatie zal de CHD2SU geen schijf weergeven binnen uw besturingssysteem. Om een partitie te maken en/of te formatteren kunt u de standaard Windows applicatie gebruiken.

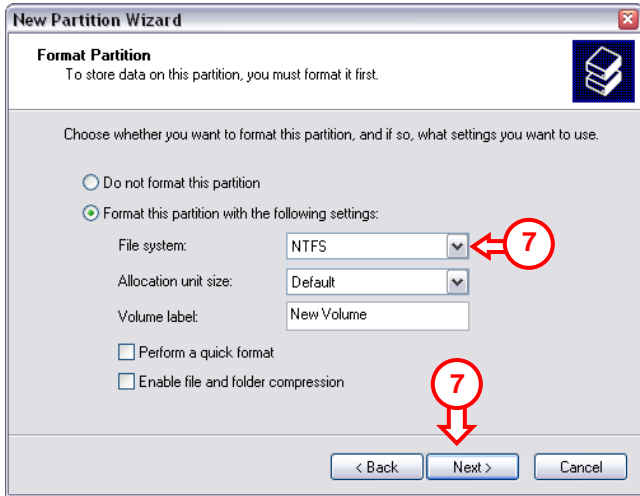
Let op: Het partitioneren of formatteren van een harde schijf zal alle bestaande data op de schijf verwijderen!

1. Klik op "Start", "Uitvoeren", geef het commando "diskmgmt.msc" en kies "OK".
2. Selecteer de externe harde schijf en klik met de rechtermuisknop. Indien er al een partitie aanwezig is die u wilt verwijderen, kies "Partitie Verwijderen". Kies voor het maken van een nieuwe partitie voor de optie "Nieuwe Partitie...".



NEDERLANDS

3. De “Wizard Nieuwe Partitie” zal verschijnen. Klik op “Volgende”.
4. Kies bij het aanmaken voor “Primaire Partitie” en klik op “Volgende”.
5. Geef een grootte voor de nieuwe partitie. Standaard staat deze maximaal. Klik op “Volgende”.
6. U kunt een stationsletter toewijzen. Standaard wordt de eerst beschikbare stationsletter gebruikt. Klik op “Volgende”.



7. Controleer of het bestandssysteem op “NTFS” staat. Daarnaast kunt u een volumenaam toewijzen aan de schijf en kiezen voor snel formatteren. Klik op “Volgende” om door te gaan.

Let op: Partities groter dan 32GB kunnen alleen met het NTFS bestandssysteem geformatteerd worden als u Windows Schijfbeheer gebruikt!

8. U krijgt een samenvatting van de gemaakte opdrachten. Door op “Voltooien” te klikken worden de gemaakte opdrachten uitgevoerd en is de harde schijf klaar voor gebruik.

De harde schijf in uw CHD2SU is nu klaar voor gebruik.

ENGLISH

Conceptronic Grab'n'GO CHD2SU Quick Installation Guide

Congratulations on the purchase of your
Conceptronic 2,5" USB harddisk box for SATA HDD.

The enclosed Hardware Installation Guide gives you a step-by-step explanation of how to install the Conceptronic CHD2SU.

When problems occur, we advise you to go to our support-site (go to www.conceptronic.net and click 'Support'. Here you will find the Frequently Asked Questions Database.

When you have other questions about your product and you cannot find it at our website, then contact us by e-mail: support@conceptronic.net.

For more information about Conceptronic products, please visit the Conceptronic Web Site: www.conceptronic.net

1. Introduction

This product provides a fast and easy way to add extra storage space to your Desktop or Notebook. You can assemble a 2,5" SATA hard disk in the CHD2SU to provide you with portable storage.

The hard disk box is perfect for transferring data, making backups or for use as a second hard disk on your computer.

Note: The CHD2SU can only be used with 2,5" Serial ATA Harddisks. 2,5" IDE disks can not be used with this enclosure.

2. Package Contents

The following items must be present in your package:

- | | | | |
|----|--|---|----------------|
| 1x | CHD2SU | | |
| 1x | Metal shielding for electronic circuit | (not included when CHD2SU is pre-assembled) | |
| 2x | Screw for metal shielding assembly | (not included when CHD2SU is pre-assembled) | |
| 1x | Travel Bag for CHD2SU | | |
| 1x | USB Cable | 1x | USB Powercable |
| 1x | Quick Installation Guide | 1x | Warranty Card |

ENGLISH

3. Hardware Installation CHD2SU

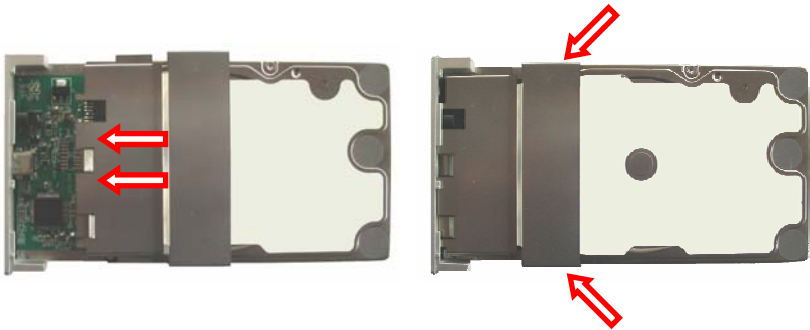
3.1 Assembling the CHD2SU (When no hard disk is installed yet)

If you bought the CHD2SU with a hard disk pre-installed, you can skip this step and continue to step 3.2

- a. Remove the 2 back screws at both sides of the CHD2SU.
- b. Gently slide the hard disk tray out of the back of the housing.
- c. Connect the 2,5" hard disk gently to the connector. Make sure the connector is connected correctly to the hard disk.



- d. Place the metal shielding over the electronic circuit of the hard disk tray and fasten the shielding with the 2 delivered screws.



- e. Slide back the tray in the housing.
- f. Fasten the 2 screws to secure the tray in the housing.

ENGLISH

3.2 Cable connections

- a. Connect the USB cable to the CHD2SU and to a free USB port on your computer. The device will automatically power on.

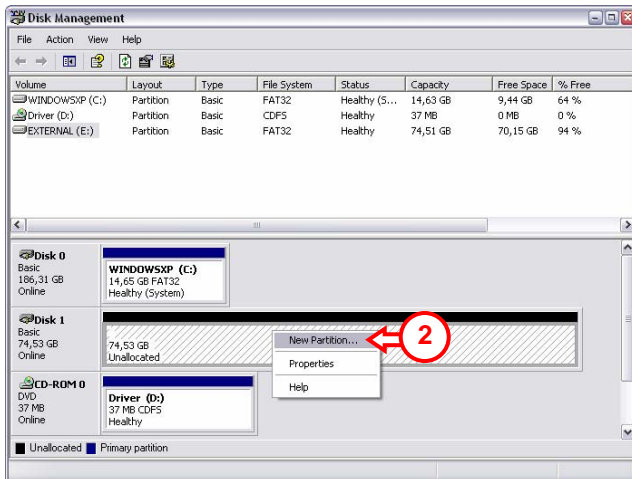
Windows 2000, XP & Vista will automatically recognize the hard disk. No driver installation is required to operate the CHD2SU.

4. Create and format a partition on the CHD2SU

It is possible that the hard disk you are using is not partitioned/formatted yet. In this situation the CHD2SU will not show a replaceable hard disk with partitions in your operating system. To create and/or format the partition on the CHD2SU, you can use the default Windows format utility.

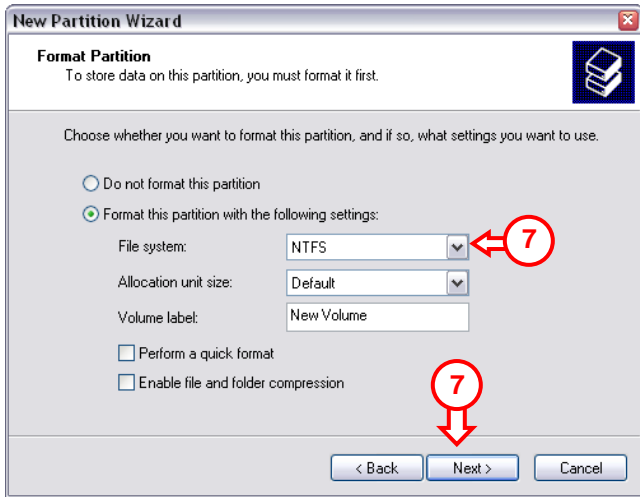
Note: When creating and/or formatting the Harddisk all current data will be deleted!

1. Click on "Start", "Run", execute the command "diskmgmt.msc" and press "OK".
2. Select your external hard disk and right click on it. If there is a partition present which you want to delete, choose "Delete Partition". To create a new partition, select "Create New Partition".



ENGLISH

3. The “New Partition Wizard” will appear. Click “Next”.
4. Select the option “Primary Partition” and click “Next”.
5. Set up the size of your new partition. It is set to the maximum size by default. Click “Next”.
6. Assign a drive letter for your new partition. By default, the first free drive letter is assigned. Click “Next”.



7. You can make different settings to format the hard disk. At “File System”, you can choose between NTFS or FAT32. You can also assign a volume name for the partition and choose for “Quick Format”. Click “Next” to continue.

Note: Partitions bigger than 32GB can only be formatted with the NTFS file system when using Windows Disk Management!

8. You will see a summary of the selected commands. By selecting “Finish”, all commands will be executed and your hard disk will be ready to use.

The hard disk built-in your CHD2SU is now ready for use.

Conceptronic Grab'n'GO CHD2SU

Guía de iniciación rápida

Felicidades por la compra de su

Disco duro 2,5" USB Harddisk box para SATA HDD de Conceptronic

La Guía de instalación del hardware incluida le ofrece una explicación paso a paso de cómo instalar Conceptronic CHD2SU.

Si encuentra problemas, le aconsejamos que se dirija a nuestra página web

www.conceptronic.net y haga clic en «Support». Aquí encontrará la base de datos de las preguntas más frecuentes o FAQ.

Si tiene otras preguntas sobre su producto y no las encuentra en nuestro sitio web, póngase en contacto con nuestro servicio técnico por correo electrónico: apoyo@conceptronic.net

Para obtener más información acerca de productos de Conceptronic por favor visite el lugar Web de Conceptronic: www.conceptronic.net

1. Introducción

Este producto le proporciona una forma rápida y fácil de añadir capacidad de almacenamiento a su ordenador de sobremesa o portátil. Puede montar un disco duro 2,5" SATA en el CHD2SU para obtener almacenamiento portátil.

El disco duro externo es perfecto para transferir datos, realizar copias de seguridad o para usar como segundo disco duro de su ordenador.

Nota: El CHD2SU puede utilizarse tan sólo con discos duros 2,5" Serial ATA. Los discos 2,5" IDE no pueden utilizarse con este dispositivo.

2. Contenido del paquete

En el paquete deben encontrarse los siguientes elementos:

- 1x CHD2SU
- 1x Protección metálica para el circuito electrónico (no incluido cuando el CHD2SU está premontado)
- 2x Tornillos para el montaje de la protección metálica (no incluido cuando el CHD2SU está premontado)
- 1x Bolsa de viaje para el CHD2SU
- 1x cable USB
- 1x Guía de instalación rápida
- 1x cable de alimentación USB
- 1x Tarjeta de garantía

3. Instalación del Hardware del CHD2SU

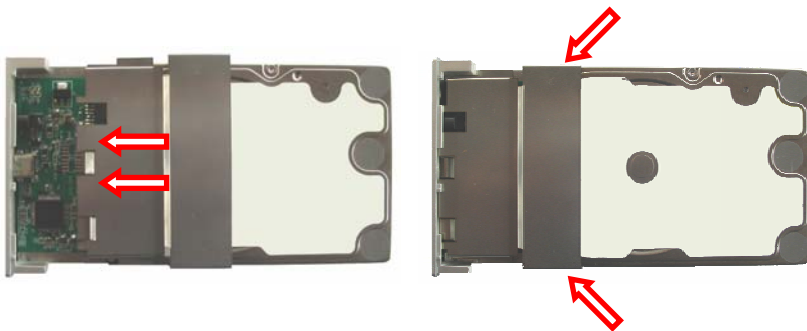
3.1 Montaje del CHD2SU (Cuando todavía no está instalado el disco duro)

Si adquirió el CHD2SU con un disco duro preinstalado, puede saltarse este paso y seguir al 3.2

- Extraiga los 2 tornillos situados en los dos laterales del CHD2SU.
- Deslice suavemente la bandeja del disco duro hacia fuera de la carcasa.
- Conecte el disco duro 2,5' al conector. Asegúrese que el conector está conectado correctamente al disco duro.



- Coloque la protección metálica sobre el circuito electrónico de la bandeja del disco duro y fije la protección con los dos tornillos provistos.



- Vuelva a deslizar la bandeja en la carcasa.
- Apriete los 2 tornillos para fijar la bandeja en la carcasa.

3.2 Conexión de los cables

- a. Conecte el cable USB en el CHD2SU y a un puerto USB libre de su ordenador. El dispositivo se encenderá automáticamente.

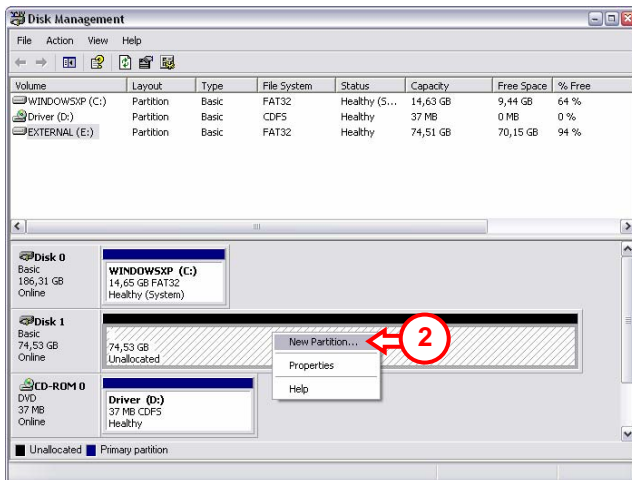
Windows 2000, XP y Vista reconocen automáticamente el disco duro. La instalación de los drivers no es necesaria para el funcionamiento del CHD2SU.

4. Crear y formatear una partición en el CHD2SU

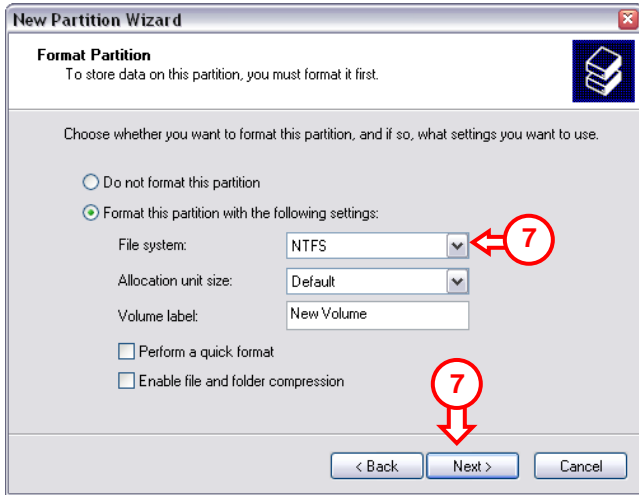
Es posible que el disco duro que esté usando no esté todavía particionado/formateado. En este caso, el CHD2SU no mostrará un disco duro extraíble con particiones en su sistema operativo. Para crear y/o formatear la partición en el CHD2SU, puede usar la utilidad predeterminada de formato de Windows.

Nota: Si crea y/o formatea el disco duro, se eliminarán todos los datos actuales.

1. Haga clic en "Inicio", en "Ejecutar", ejecute el comando "diskmgmt.msc" y pulse "Aceptar".
2. Seleccione su disco duro externo y haga clic con el botón derecho sobre él. Si hay una partición que desea eliminar, seleccione "Eliminar partición". Para crear una nueva partición, seleccione "Crear nueva partición".



3. A continuación aparecerá el “Asistente para crear una nueva partición”. Haga clic en “Siguiente”.
4. Seleccione la opción “Partición primaria” y haga clic en “Siguiente”.
5. Configure el tamaño de la nueva partición. Por defecto está configurada en el tamaño máximo. Haga clic en “Siguiente”.
6. Asigne una letra de unidad para la nueva partición. Por defecto se asigna la primera letra de la unidad libre. Haga clic en “Siguiente”.



7. Puede aplicar diferentes ajustes para formatear el disco duro. En “Sistema de archivos” puede elegir entre NTFS o FAT32. También puede asignar un nombre de volumen a la partición y seleccionar “Formato rápido”. Haga clic en “Siguiente” para continuar.

Nota: Las particiones superiores a 32 GB sólo se podrán formatear con el sistema de archivo NTFS cuando se utiliza el Gestor de Disco de Windows.

8. Finalmente aparecerá un resumen de los comandos seleccionados. Al seleccionar “Finalizar”, se ejecutarán todos los comandos y el disco duro estará listo para su uso.

El disco duro incorporado su CHD2SU está ahora listo para el uso.

Conceptronic Grab'n'GO CHD2SU
Schnellstart Anleitung

**Wir beglückwünschen Sie zum Kauf Ihrer
Conceptronic 2,5" USB Harddisk box für SATA HDD.**

In der beigefügten Intallationsanweisung für die Hardware finden Sie schrittweise Erklärungen für die Installation ihres Conceptronic CHD2SU.

Sollten irgendwelche Probleme auftreten, empfehlen wir ihnen, auf unsere Support-Seite im Internet zu gehen (www.conceptronic.net) und auf 'Support' zu klicken. Dort werden sie die "Frequently Asked Questions" Datenbank finden.

Falls sie andere Fragen zu ihrem Produkt haben und sie diese nicht auf unserer Website finden können, kontaktieren sie uns bitte per E-Mail: support@conceptronic.net.

Weitere Informationen zu den Conceptronic Produkte finden Sie auf der Website von Conceptronic: www.conceptronic.net.

1. Einleitung

Dieses Produkt bietet auf schnelle und einfache Weise zusätzlichen Speicherplatz für Ihren Desktop- oder Notebook-Computer. Sie können eine 2,5" SATA-Festplatte als tragbaren Speicher im CHD2SU installieren.

Die Festplattenbox ist ideal für die Übertragung von Daten, das Erstellen von Backups oder als zweite Festplatte für Ihren Computer.

Hinweis: Die CHD2SU kann nur mit 2,5" Serial ATA Harddisks benutzt werden. 2,5" IDE Disks können nicht verwendet werden.

2. Packungsinhalt

In der Verpackung ist Folgendes enthalten:

- 1x CHD2SU
- 1x Metallabschirmung für Elektronik (nicht im Lieferumfang enthalten, wenn die CHD2SU bereits vormontiert ist)
- 2x Schrauben für die Montage der Metallabschirmung (nicht im Lieferumfang enthalten, wenn die CHD2SU bereits vormontiert ist)
- 1x Reiseetui für CHD2SU
- 1x USB-Kabel
- 1x Schnellinstallationsanleitung
- 1x USB-Stromkabel
- 1x Garantiekarte

3. Hardwareinstallation CHD2SU

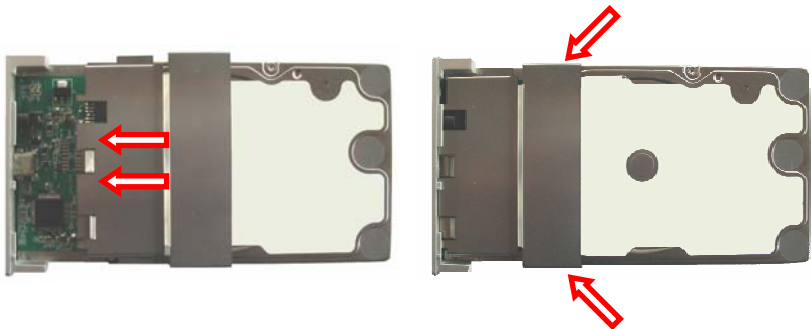
3.1 Installation der CHD2SU (wenn noch keine Festplatte installiert ist)

Wenn Sie die CHD2SU mit einer vorinstallierten Festplatte gekauft haben, können Sie diesen Schritt überspringen und bei Schritt 3.2 fortfahren.

- Entfernen Sie die 2 Schrauben an beiden Seiten der CHD2SU.
- Heben Sie den Festplattenschacht vorsichtig aus dem hinteren Teil des Gehäuses.
- Schließen Sie die 2,5"-Festplatte behutsam am Anschlussstück an. Vergewissern Sie sich, dass das Anschlussstück auf korrekte Weise mit der Festplatte verbunden ist.



- Legen Sie die Metallabschirmung auf die Elektronik des Festplattenschachts und befestigen Sie die Abschirmung mit den zwei mitgelieferten Schrauben.



- Schieben Sie den Schacht wieder in das Gehäuse.
- Befestigen Sie den Schacht mit den 2 Schrauben im Gehäuse.

DEUTSCH

3.2 Kabelanschlüsse

- a. Schließen Sie das USB-Kabel an der CHD2SU und an einen freien USB-Port Ihres Computers an. Das Gerät schaltet automatisch ein.

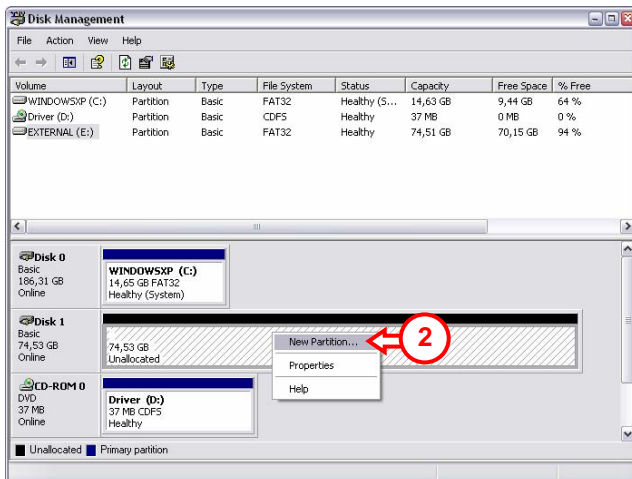
Windows 2000, XP und Vista erkennen die Festplatte automatisch. Für den Betrieb der CHD2SU ist keine Treiberinstallation erforderlich.

4. Eine Partition auf der CHD2SU erstellen und formatieren

Möglicherweise ist die Festplatte, die Sie verwenden, noch nicht partitioniert/formatiert. In diesem Fall zeigt die CHD2SU keinen Wechseldatenträger mit Partitionen in Ihrem Betriebssystem an. Sie können das Standard-Formatierungs-Hilfsprogramm von Windows für das Erstellen und/oder Formatieren der Partition auf der CHD2SU verwenden.

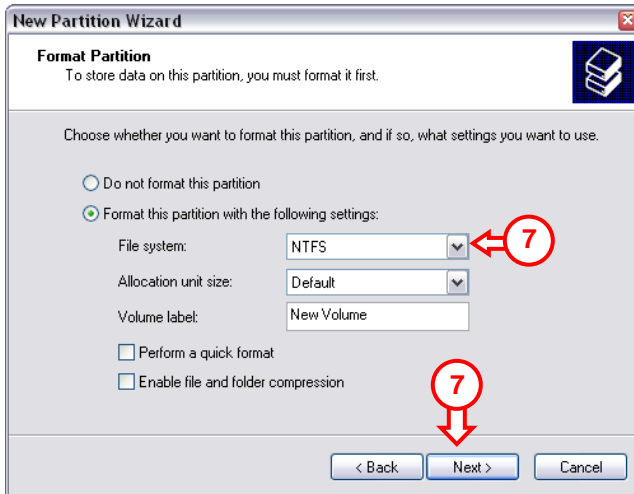
Hinweis: Wenn Sie die Festplatte neu anlegen bzw. formatieren, werden alle laufenden Daten gelöscht!

1. Klicken Sie auf „Start“ und „Ausführen“, geben Sie den Befehl „diskmgmt.msc“ ein und klicken Sie auf „OK“.
2. Wählen Sie Ihre externe Festplatte und rechtsklicken Sie darauf. Wenn eine Partition vorhanden ist, die Sie löschen möchten, wählen Sie „Partition löschen“. Um eine neue Partition zu erstellen, wählen Sie „Neue Partition erstellen“.



DEUTSCH

3. Es erscheint der „New Partition Wizard“ [Einrichtungsassistent], Klicken Sie auf „Weiter“.
4. Wählen Sie die Option „Primäre Partition“ und klicken Sie auf „Weiter“.
5. Geben Sie die Größe der neuen Partition ein. Standardmäßig ist die maximale Größe eingegeben. Klicken Sie auf „Weiter“.
6. Ordnen Sie der neuen Partition einen Laufwerkbuchstaben zu. Standardmäßig wird der erste freie Laufwerkbuchstaben zugeordnet. Klicken Sie auf „Weiter“.



7. Sie können verschiedene Einstellungen für die Formatierung der Festplatte vornehmen. Unter „Dateisystem“ können Sie zwischen NTFS und FAT32 wählen. Sie können der Partition auch einen Volume-Namen zuweisen und die Durchführung einer „Schnellformatierung“ festlegen. Klicken Sie auf „Weiter“.

Hinweis: Partitionen, die größer sind als 32GB, können bei Verwendung von Windows Disk Management [Datenträgerverwaltung] nur mit dem NTFS-Dateisystem formatiert werden!

8. Es erscheint eine Zusammenfassung der ausgewählten Befehle. Nachdem Sie auf „Fertigstellen“ geklickt haben, werden alle Befehle ausgeführt und die Festplatte ist betriebsbereit.

Die Festplatte eingebaut in Ihre CHD2SU ist jetzt bereit für Gebrauch.

Conceptronic Grab'n'GO CHD2SU Guide de démarrage rapide

Félicitations pour l'acquisition de votre unité de disque dur 2,5'' USB harddisk box pour SATA HDD.

Le Guide d'Installation du Matériel ci-joint vous expliquera pas à pas comment installer le CHD2SU de Conceptronic.

En cas de problèmes, nous vous recommandons de vous adresser à notre service technique (allez à www.conceptronic.net et cliquez sur « support »). Vous trouverez dans cette section la Base de Données des Foires Aux Questions.

Si vous avez d'autres questions concernant votre produit et que vous ne trouvez pas la solution sur notre site web, contactez-nous par e-mail : support@conceptronic.net.

Pour plus d'informations sur les produits de Conceptronic, visitez notre Site Internet Conceptronic: www.conceptronic.net

1. Introduction

Ce produit vous permet de disposer facilement et rapidement d'un espace de stockage supplémentaire dans votre ordinateur de bureau ou votre ordinateur portable. Vous pouvez monter un disque dur en 2,5' SATA sur le CHD2SU pour disposer d'un stockage portable.

Le disque dur est parfait pour transférer des données, faire des copies de sauvegarde et peut aussi être utilisé comme 2nd disque dur sur votre ordinateur.

Remarque: le CHD2SU ne peut être utilisé qu'avec des disques durs série ATA de 2,5". Les disques IDE de 2,5" ne peuvent pas être utilisés avec ce dispositif.

2. Contenu du Coffret

Les éléments suivants sont fournis dans votre boîte :

- 1x CHD2SU
- 1x Blindage métallique pour le circuit électronique (non fourni lorsque le CHD2SU est déjà monté)
- 1x Vis pour monter le blindage métallique (non fourni lorsque le CHD2SU est déjà monté)
- 1x Sacoche de Transport pour CHD2SU
- 1x Câble USB
- 1x Câble d'alimentation USB
- 1x Guide d'installation rapide
- 1x Carte de garantie

FRANÇAIS

3. Installation du Hardware CHD2SU

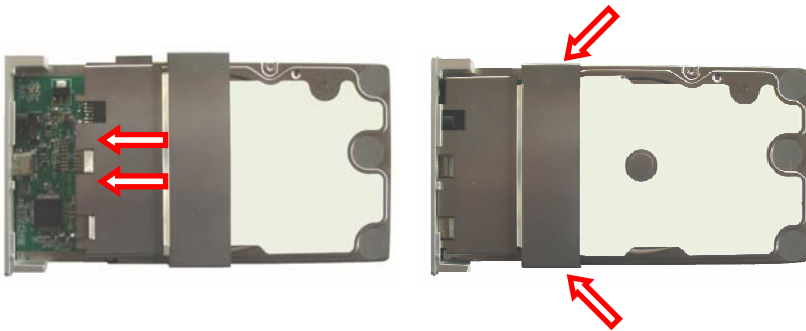
3.1 Montage du CHD2SU (Lorsque aucun disque dur n'a encore été installé).

Si vous avez acheté le CHD2SU et que vous disposez déjà d'un disque dur pré-installé, vous pouvez sauter cette étape et continuer au point 3.2

- Retirez les deux vis arrière des deux côtés du CHD2SU.
- Faites doucement glisser le support du disque dur hors du logement.
- Branchez le disque dur 2,5" sur le connecteur. Vérifiez que le connecteur est branché correctement sur le disque dur.



- Placez le blindage métallique sur le circuit électronique de la plaque de disque dur et fixez le blindage avec les 2 vis fournies.



- Enfoncez le support dans le logement.
- Vissez les 2 vis pour fixer le support dans le logement.

FRANÇAIS

3.2 Connexion des câbles

- a. Branchez le câble USB sur le CHD2SU et sur un port USB disponible de votre ordinateur. L'appareil s'allume automatiquement.

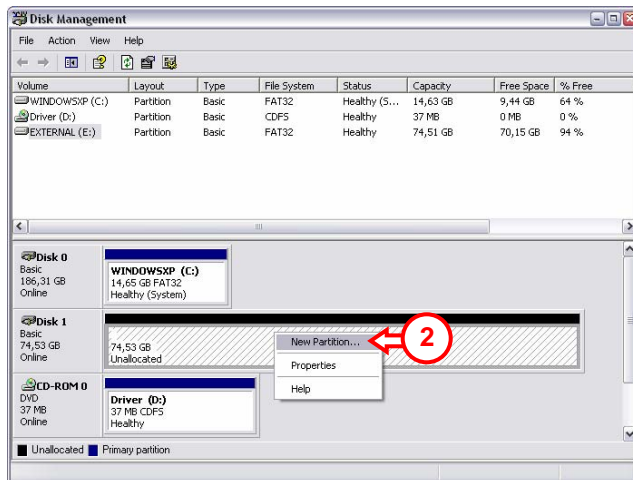
Windows 2000, XP et Vista reconnaissent automatiquement le disque dur. Il n'est pas nécessaire d'installer un driver pour faire fonctionner le CHD2SU.

4. Créer et formater une partition sur le CHD3SU

Il est possible que le disque dur que vous utilisez ne soit pas encore partitionné ou formaté. Dans ce cas le CHD3SU n'affichera pas de disque dur de remplacement avec des partitions dans votre système d'exploitation. Pour créer et/ou formater la partition sur le CHD3SU, vous pouvez utiliser l'outil de formatage de Windows par défaut.

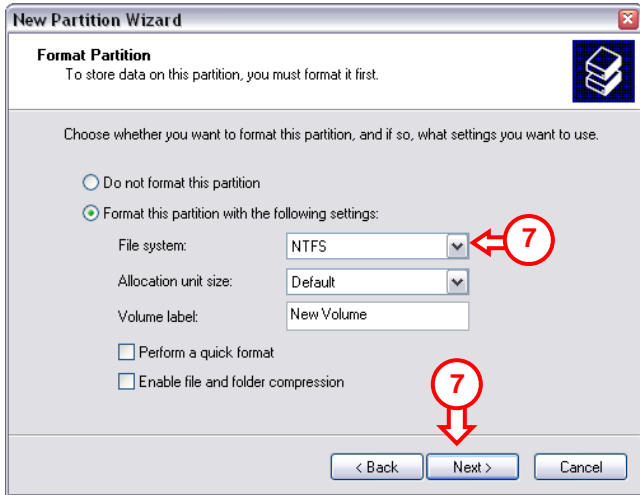
Remarque: si vous créez ou formatez votre disque dur, toutes les données seront effacées !

1. Cliquez sur « Démarrer », « Lancer », exécutez la commande « diskmgmt.msc » et appuyez sur « OK »
2. Sélectionnez votre disque dur externe et cliquez dessus avec la touche de droite de la souris. S'il y a une partition que vous souhaitez effacer, choisissez « Éliminer Partition ». Pour créer une nouvelle partition sélectionnez « Créer Nouvelle Partition ».



FRANÇAIS

3. L' « Assistant de création de Nouvelle Partition » apparaît. Cliquez sur "Suivant".
4. Sélectionnez l'option « Partition Primaire » puis cliquez sur "Suivant".
5. Définissez la taille de votre nouvelle partition. Elle est réglée par défaut sur la taille maximale. Cliquez sur "Suivant".
6. Attribuez une lettre de disque à votre nouvelle partition. Par défaut la première lettre de lecteur libre est attribuée. Cliquez sur "Suivant".



7. Vous pouvez faire différents réglages pour formater le disque dur. Dans « Système de Fichier », vous pouvez choisir entre NTFS ou FAT 32. Vous pouvez aussi attribuer un nom de volume à la partition et choisir « Formatage Rapide ». Cliquez sur « Suivant » pour continuer.

Remarque: Les partitions supérieures à 32 GB peuvent uniquement être formatées avec le système de fichier NTFS lorsqu'on utilise le Gestionnaire de Disque de Windows.

8. Vous verrez un résumé des commandes sélectionnées. Si vous sélectionnez « Terminer », toutes les commandes seront exécutées et vous pourrez utiliser le disque dur.

Le disque dur incorporé votre CHD2SU est maintenant prêt pour l'usage.

Guida d'installazione rapida

Vi ringraziamo per aver acquistato questo
2,5" USB hard disk box per SATA HDD di Conceptronic

La guida per l'installazione dell'hardware acclusa spiegherà passo a passo la CHD2SU Conceptronic.

Se dovessero esserci dei problemi, vi consigliamo di visitare il nostro sito di supporto (andate su www.conceptronic.net e cliccate 'support'), dove potrete trovare il Database delle Risposte alle Domande più Frequenti (FAQ).

Se dovete avere altre domande riguardanti il prodotto che non trovate sul nostro sito Web vi preghiamo di contattarci attraverso l'e-mail: support@conceptronic.net

Per ulteriori informazioni dei prodotti Conceptronic, la preghiamo di visitare il sito Web della Conceptronic: www.conceptronic.net

1. Introduzione

Grazie a questo prodotto potrete ampliare la capacità di memoria del desktop o del notebook in maniera facile e veloce. Aggiungendo un disco rigido 2,5" SATA al CHD2SU, potrete disporre di una memoria portatile.

Il box hard disk è ideale per trasferire dati, realizzare backup, o per essere usato come disco rigido secondario del computer.

Nota: Il CHD2SU si può usare solo con dischi rigidi Serial ATA da 2,5". I dischi IDE da 2,5" non si possono usare con questa protezione.

2. Contenuto della confezione

La confezione è formata dai seguenti componenti:

- 1x CHD2SU
- 1x Schermatura metallica per circuito elettronico (non inclusa nel caso in cui il CHD2SU sia stato preassemblato)
- 2x Viti per l'installazione della schermatura metallica (non inclusa nel caso in cui il CHD2SU sia stato preassemblato)
- 1x Confezione da viaggio per
- 1x Cavo USB
- 1x Guida d'installazione rapida
- 1x Cavo di alimentazione USB
- 1x Scheda di garanzia il CHD2SU

3. Installazione hardware CHD2SU

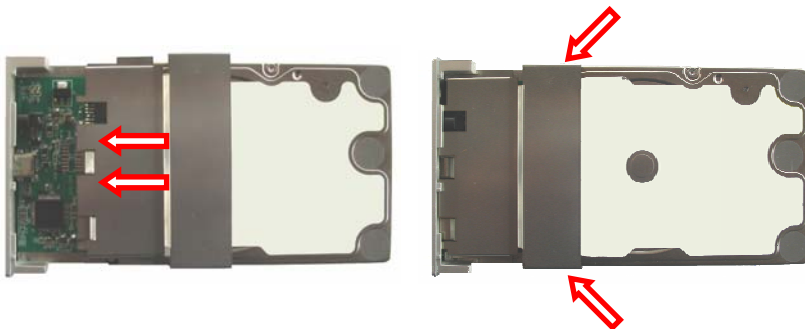
3.1. Assemblaggio del CHD2SU (nel caso in cui non sia già stato installato un disco rigido)

Se il CHD2SU è stato acquistato con un disco rigido preinstallato, si può saltare questo passo e procedere direttamente al passo 3.2

- Estrarre le due viti posteriori poste su entrambi i lati del CHD2SU.
- Estrarre con delicatezza il vassoio del disco rigido dalla sua posizione.
- Collegare con delicatezza il disco rigido da 2,5" al connettore. Accertarsi che quest'ultimo sia collegato correttamente al disco rigido.



- Posizionare la schermatura metallica sul circuito elettronico del vassoio del disco rigido e fissare la schermatura con le viti in dotazione.



- Riposizionare il vassoio nell'apposito alloggiamento.
- Serrare le due viti per 2 per rendere saldo il vassoio nell'apposito alloggiamento.

3.2. Connessioni cavi

- a. Collegare il cavo USB al CHD2SU e a una porta USB disponibile del computer. Il dispositivo si accenderà automaticamente.

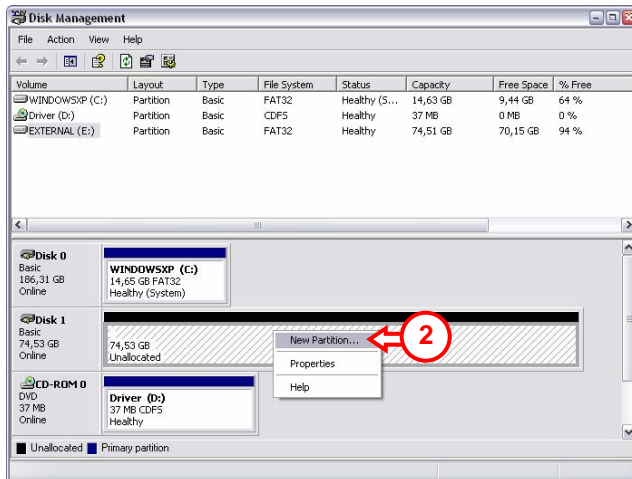
Windows 2000, XP & Vista rileveranno automaticamente il disco rigido. Non è necessaria nessuna installazione di driver per far funzionare il CHD2SU.

4. Creare e dare formato a una partizione nel CHD3SU

Potrebbe darsi il caso che il disco rigido in uso non sia ancora partizionato o formattato. In tal caso il CHD3SU non mostrerà un disco rigido sostituibile con partizioni nel sistema operativo in uso. Per creare e/o dare formato alla partizione del CHD3SU, è possibile usare l'utility di formattazione di default di Windows.

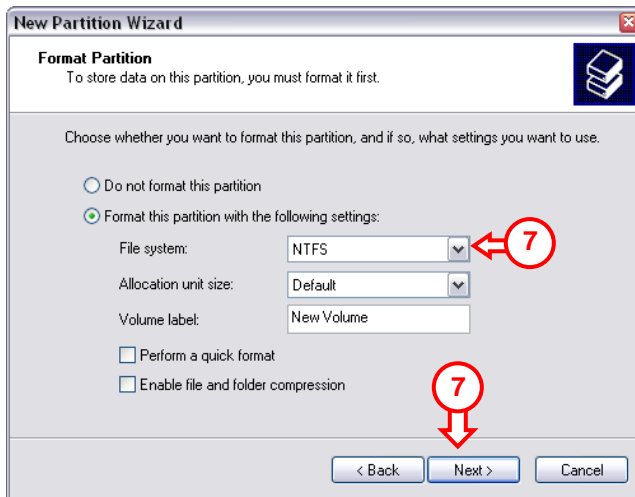
Nota: ogni volta che si crea o si dà formato al disco rigido, tutti i dati in esso contenuti verranno cancellati!

1. Fare clic su "Start", "Esegui", e scrivere il comando "diskmgmt.msc" dopo di che premere "OK".
2. Selezionare il disco rigido esterno e fare clic su di esso con il pulsante destro del mouse. Nel caso in cui esista una partizione che si desidera eliminare, selezionare "Delete Partition" (Elimina partizione). Per creare una nuova partizione selezionare "Create New Partition" (Crea nuova partizione).



ITALIANO

3. Apparirà l'assistente per la "Creazione di nuove partizioni". Fare clic su "Avanti".
4. Selezionare l'opzione "Primary Partition" (Partizione primaria) e fare clic su "Avanti".
5. Configurare le dimensioni della nuova partizione. Per default, tali dimensioni sono impostate sul massimo permesso. Fare clic su "Avanti".
6. Assegnare una lettera dell'unità alla nuova partizione. Per default viene assegnata la prima lettera dell'unità disponibile. Fare clic su "Avanti".



7. È possibile realizzare diverse configurazioni per dare formato al disco rigido. In "File System" (Sistema file) si può scegliere fra NTFS o FAT32. È anche possibile assegnare un nome di volume alla partizione e selezionare "Quick Format" (Formato rapido). Fare clic su "Avanti" per continuare.

Avviso: Le partizioni con dimensioni superiori ai 32 GB si possono formattare esclusivamente con il sistema di file NTFS nel caso in cui venga usato il programma Windows Disk Management!

8. Apparirà un sunto dei comandi prescelti. Selezionando "Fine", verranno eseguiti tutti i comandi e il disco rigido sarà pronto per essere usato.

Il disco rigido incorporato il suo CHD2SU è adesso pronto per l'uso.

Iniciação Rápida

Parabéns pela compra da sua caixa de disco rígido 2,5" USB harddisk box para SATA HDD da Conceptronic.

O Guia de Instalação do Hardware que se inclui fornece-lhe uma explicação passo a passo de como instalar CHD2SU Conceptronic.

Se tiver algum problema, aconselhamos consultar o nosso site de assistência (vá a www.conceptronic.net e clique em 'assistência' Aqui pode encontrar a Base de Dados das Perguntas Mais Frequentes.

Se tiver outras questões relativas ao nosso produto e não as conseguir encontrar no nosso webiste, pode-nos contactar através do e-mail: apojo@conceptronic.net.

Para mais informações sobre produtos de Conceptronic, por favor visite o Web Site da Conceptronic: www.conceptronic.net

1. Introdução

Este produto proporciona uma forma rápida e fácil de adicionar espaço de armazenamento extra ao seu PC ou computador portátil. Pode montar um disco rígido 2,5" SATA no CHD2SU para poder usufruir de espaço de armazenamento portátil.

A caixa de disco rígido é perfeita para fazer transferência de dados, cópias de segurança ou para usar como disco rígido secundário no seu computador.

Nota: O CHD2SU só pode ser usado com discos rígidos ATA de série de 2,5". Os discos IDE de 2,5" não podem usados com esta caixa.

2. Conteúdo da Embalagem

Devem existir os seguintes elementos na sua embalagem:

- 1x CHD2SU
- 1x Protecção metálica para o circuito eléctrico (não incluída quando o CHD2SU vem pré-montado)
- 2x Parafusos para montar a protecção metálica (não incluídos quando o CHD2SU vem pré-montado)
- 1x Saco de viagem para o CHD2SU
- 1x Cabo USB
- 1x Manual de Instalação Rápida
- 1x Cabo de alimentação USB
- 1x Cartão de garantia

PORTUGUÊS

3. Instalação do Hardware do CHD2SU

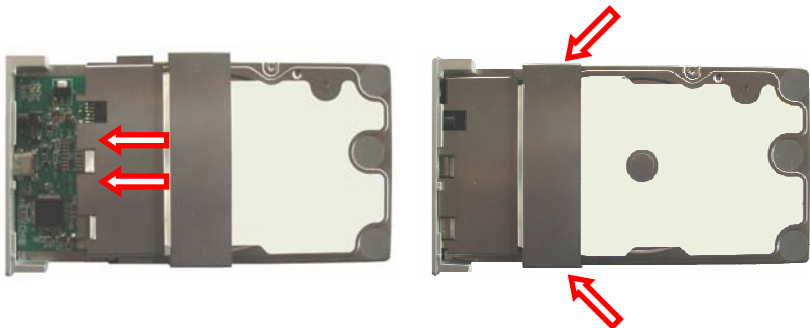
3.1 Montar o CHD2SU (quando ainda não está instalado nenhum disco rígido)

Se tiver comprado o CHD2SU com um disco rígido pré-instalado, pode avançar este passo e continuar no passo 3.2

- Retire os dois parafusos traseiros de ambos os lados do CHD2SU.
- Faça deslizar com cuidado o suporte do disco rígido para fora da parte de trás da caixa.
- Ligue o disco rígido de 2,5 polegadas suavemente ao conector. Assegure-se de que o conector está ligado correctamente ao disco rígido.



- Coloque a protecção metálica em cima do circuito eléctrico da bandeja do disco rígido e aperte-a com os dois parafusos fornecidos.



- Volte a deslizar o tabuleiro para dentro da caixa.
- Aperte os 2 parafusos para prender o tabuleiro dentro da caixa.

PORTUGUÊS

3.2 Ligações dos cabos

- a. Ligue o cabo USB ao CHD2SU e a uma porta USB do seu computador. O dispositivo liga-se automaticamente.

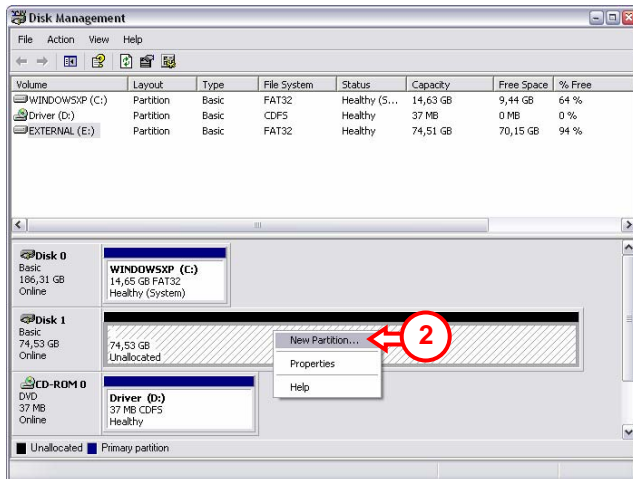
O Windows 2000, XP e Vista reconhecem automaticamente o disco rígido. Não é necessário instalar nenhum controlador para trabalhar com o CHD2SU.

4. Criar e formatar uma partição no CHD3SU

É possível que o disco rígido que está a usar ainda não tenha nenhuma partição/não esteja formatado. Neste caso, o CHD3SU não vai mostrar um disco rígido substituível com partições no seu sistema operativo. Para criar e/ou formatar a partição no seu CHD3SU, pode usar a função de formatação predefinida do Windows.

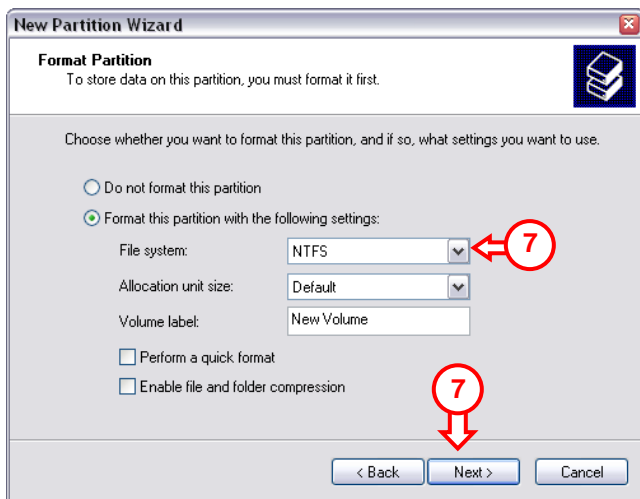
Nota: Quando criar e/ou formatar o disco rígido, todos os dados existentes serão eliminados!

1. Clique em “Start” (Iniciar), “Run” (Executar), execute o comando “diskmgmt.msc” e carregue em “OK”.
2. Selecciono o seu disco rígido externo e clique com o botão direito do rato em cima dele. Se existir alguma partição que quiser eliminar, selecciono “Delete Partition” (Eliminar Partição). Para criar uma nova partição, selecciono “Create New Partition” (Criar Nova Partição).



PORTUGUÊS

3. O “New Partition Wizard” (Assistente de Nova Partição) aparece. Faça clique em “Next” (Seguinte).
4. Selecciona a opção “Primary Partition” (Partição Principal) e clique em “Next” (Seguinte).
5. Defina o tamanho da nova partição. Por defeito, está definida com o máximo tamanho possível. Faça clique em “Next” (Seguinte).
6. Atribua uma letra de unidade à nova partição. Por defeito, é atribuída a primeira letra de unidade disponível. Faça clique em “Next” (Seguinte).



7. Pode fazer diferentes configurações para formatar o disco rígido. Em “File System” (Sistema de Ficheiros), pode escolher entre NTFS ou FAT32. Também pode atribuir um nome de volume para a partição e seleccionar “Quick Format” (Formatação Rápida). Clique em “Next” (Seguinte) para continuar.

Nota: As partições maiores que 32 GB só podem ser formatadas com o sistema de ficheiros NTFS quando se usar o Gestor de Disco do Windows!

8. Vai poder ver um resumo dos comandos seleccionados. Ao seleccionar “Finish” (Concluir), todos os comandos são executados e o seu disco rígido fica pronto a usar.

O construído-em de disco rígido seu CHD2SU está agora pronto para uso.

Gyors installációs kalauz

Köszönjük, hogy a Conceptronic-nak a 2,5 colos SATA HDD merevlemez-meghajtó és az USB között alkalmazható merevlemezdobozát választotta.

A mellékelt Hardver Installációs Kalauz részletes magyarázatot nyújt a Conceptronic CHD2SU installálásához.

Probléma esetén javasoljuk, hogy vegye igénybe a Support-site-en nyújtott segítséget (menjen a www.conceptronic.net-re és kattintson a 'Support'-ra. Itt megtalálja a Gyakran Ismételt Kérdések adatbázist.

Ha termékünkkel kapcsolatban további kérdése lenne, és weboldalunkon nem talál rá választ, forduljon hozzánk e-mailben: support@conceptronic.net.

A Conceptronic termékekkel kapcsolatos további információért kérjük tekintse meg a Conceptronic weboldalát: www.conceptronic.net

1. Bevezetés

Ezzel a termékkel gyorsan és egyszerűen adhat hozzá plusz tároló területet asztali számítógépéhez vagy Notebook-jához. Csatlakoztathat egy 2,5" SATA merevlemez a CHD2SU -hoz, amely hordozható tárolást biztosít.

A harddiskbox tökéletesen alkalmas adatátvitelre, backup-ok készítésére, illetve a számítógépen második merevlemezként is használható.

Megjegyzés: A CHD2SU csak 2,5 colos, soros ATA merevlemezeknél használható. A 2,5 colos IDE lemezek ezzel a házzal nem használhatók.

2. A csomag tartalma

A csomag az alábbiakat kell, hogy tartalmazza:

- 1x CHD2SU
- 1x Az elektronikus áramkör fémárnyékolása (nem tartozék, ha a CHD2SU előre össze van szerelve)
- 2x csavar a fémárnyékoláshoz (nem tartozék, ha a CHD2SU előre össze van szerelve)
- 1x útításka a CHD2SU-hoz
- 1x USB-kábel
- 1x Gyors Installációs Kalauz
- 1x USB hálózati kábel
- 1x Garancia

3. Hardver installáció CHD2SU

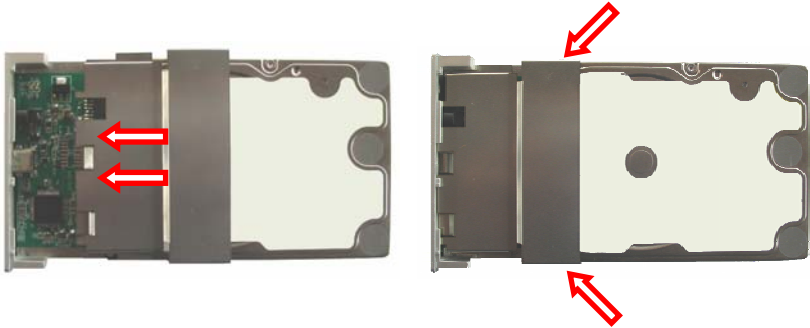
3.1 IU összeszerelése (Ha még egy merevlemez sincs installálva)

Amennyiben a CHD2SU -t előre installált merev lemezzel együtt vásárolta meg, akkor ezt a lépést hagyja ki és folytassa a 3.2 lépéssel!

- Vegye ki a két hátsó csavart a CHD2SU mindkét oldalán.
- Óvatosan csúsztassuk ki a merevlemez tálcáját a ház hátoldalából.
- Óvatosan csatlakoztassa a 2,5"-os merevlemez a csatlakozóhoz. Ügyeljen arra, hogy a csatlakozó megfelelően csatlakozzon a merevlemezhez.



- Helyezze a fémárnyékolást a merevlemez tálcá elektronikus áramköre fölé, majd rögzítse az árnyékolást az erre a célra szolgáló két csavar segítségével.



- Csúsztassuk vissza a tálcát a házba.
- A tálcának a házban történő rögzítéséhez húzzuk meg a 2 csavart.

3.2 Kábelcsatlakozások

- Csatlakoztassa az USB-kábelt a CHD2SU-hoz, majd számítógépének valamelyik szabad USB-portjához. Az eszköz automatikusan bekapcsol.

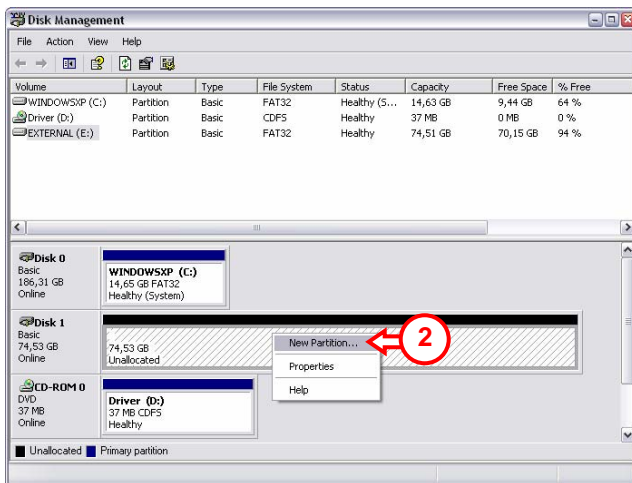
A Windows 2000, XP és Vista automatikusan felismeri a merevlemez. A CHD2SU működtetéséhez semmilyen meghajtót nem kell installálni.

4. Partíció létrehozása és formázása a CHD3SU

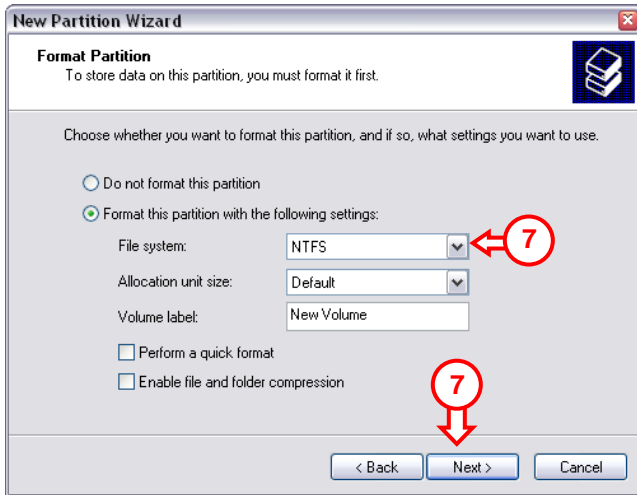
Előfordulhat, hogy az Ön által használt merevlemez még nincs formázva illetve azon partíció létrehozva. Ez esetben a CHD3SU az operációs rendszerben nem mutat helyettesíthető merevlemez. Ha a CHD3SU-n partíciót kíván előállítani és/vagy formázni, használja a Windows alapértelmezett formázó segédprogramját.

Megjegyzés: A merevlemez előállításakor és/vagy formázásakor minden aktuális adat törlődik!

- Kattintson a Start"-on, ezután a „Run”-on, hajtsa végre a „diskmgmt.msc” parancsot, majd nyomja le az „OK”-t.
- Jelölje ki saját külső merevlemezét, majd kattintson azon az egér jobb oldali gombjával. Ha van rajta törölni kívánt partíció, válassza a „Delete Partition”-t Új partíció előállításához jelölje ki a „Create New Partition”-t.



3. Ezután megjelenik a „New Partition Wizard”. Kattintson a „Next”-re.
4. Jelölje ki a „Primary Partition” beállítást, majd kattintson a „Next”-re.
5. Állítsa be az új partíció méretét. Alapértelmezettként, az a maximális méretre van állítva. Kattintson a „Next”-re.
6. Rendeljen hozzá meghajtó-betűjelet az új partícióhoz. Alapértelmezettként az első szabad meghajtó-betűjel fog hozzárendelődni. Kattintson a „Next”-re.



7. A merevlemez formázása érdekében különböző beállításokra kerülhet sor. A „File System”-nél választhatunk az NTFS vagy a FAT32 közül. Kötetnevet is hozzárendelhetünk a partícióhoz, sőt választhatjuk a „Quick Format”-ot. Ha folytatni kívánjuk, kattintsunk a „Next”-re.

Megjegyzés: 32GB-nél nagyobb partíciók az NTFS fájlrendszerrel csak Windows-lemezkezelés alkalmazásával formázhatók!

8. Ezután a kijelölt parancsok összegzése jelenik meg. A „Finish” kijelölésével végrehajtásra kerül minden parancs, ezután pedig merevlemezünk már használható.

Ezután a CHD2SU-be beépített merevlemez használatkész.

Declaration of CE Conformity

The manufacturer Conceptronic
Address Databankweg 7
 3821 AL Amersfoort, the Netherlands

Hereby declares that the product
Type USB SATA HARDISK 2.5"
Product CHD2SU

Complies with following directives:

- 89/336/EEC EMC directive:
 Electromagnetic Compatibility
- 73/23/EEC Low Voltage Directive:
 Electrical equipment designed for use within certain voltage limits

The following standards were consulted to assess conformity:

- EN55022/9.98 Class B
- EN55024/9.98
- EN 50081-1/1994
- EN 61000-3-2/3/4/1995
- EN 50082-1/1994
- EN 60950/1995

The CE symbol confirms that this product conforms to the above named standards and regulations.



This product is suitable for all EU countries.

Place and date of issue: Amersfoort, June 28, 2006

A handwritten signature in blue ink, appearing to read 'Herman Looijen', is written over a faint, light blue rectangular stamp or watermark.

Herman Looijen, Product Marketing Manager