

Conceptronic Grab'n'GO CHD3UES Snelstart handleiding

Hartelijk gefeliciteerd met de aanschaf van uw Conceptronic eSATA & USB Harddiskbox.

In de bijgaande Snelstart handleiding wordt stap voor stap uitgelegd hoe u de Conceptronic eSATA & USB Harddiskbox installeert.

In geval van problemen adviseren wij u onze **support-site** te bezoeken (ga naar: www.conceptronic.net en klik op 'Support'). Hier vindt u een database met veelgestelde vragen waar u hoogstwaarschijnlijk de oplossing voor uw probleem kunt vinden.

Heeft u andere vragen over uw product die u niet op de website kunt vinden, neem dan contact met ons op via e-mail: support@conceptronic.net.

Voor meer informatie over Conceptronic producten kunt u terecht op de Conceptronic website: www.conceptronic.net.

Bij software/drivers installatie: Het is mogelijk dat onderstaande installatie iets afwijkt van de installatie op uw computer. Dit is afhankelijk van de Windows versie die u gebruikt.

1. Introductie

Met dit product kunt u op een snelle en eenvoudige manier extra ruimte beschikbaar maken op uw Desktop of Notebook computer. U kunt een Serial ATA harde schijf in de CHD3UES monteren om u te voorzien van draagbare opslagruimte.

De harde schijf box is ideaal voor het overzetten van data, het maken van back-ups of voor gebruik als 2e harde schijf op uw computer.

2. Inhoud van de verpakking

De volgende onderdelen dienen aanwezig te zijn in de verpakking:

- 1x CHD3UES
- 6x HDD Montageschroef (niet meegeleverd indien er al een SATA-schijf geassembleerd is)
- 1x CHD3UES Spanningsadapter
- 1x USB Kabel
- 1x eSATA Kabel
- 1x Product Standaard
- 1x Snelstart Handleiding & Garantiekaart

NEDERLANDS

3. Hardware Installatie CHD3UES

3.1 De CHD3UES monteren (Indien er geen harde schijf aanwezig is)

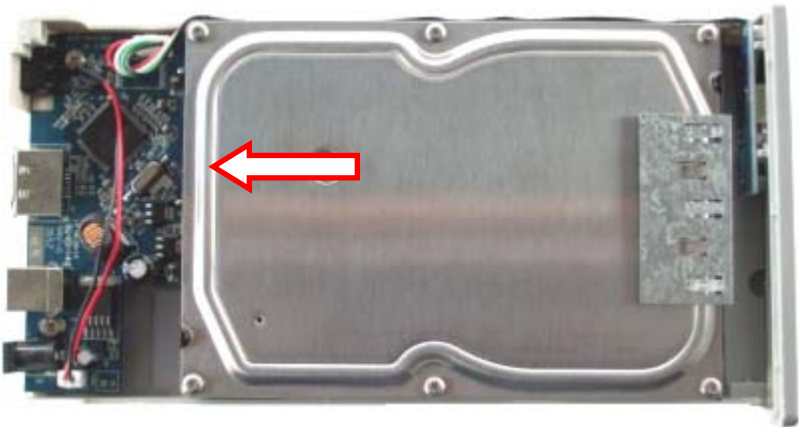
Als u de CHD3UES heeft aangeschaft met een voorgemonteerde harde schijf kunt u deze stap overslaan en doorgaan bij stap 3.2.

Let op: De CHD3UES is ALLEEN geschikt voor Serial ATA schijven (SATA-I, SATA-II) !

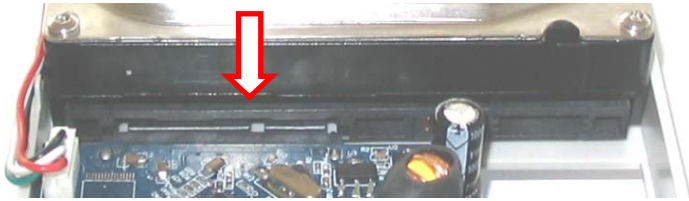
- Verwijder de 2 schroeven aan de achterzijde van de CHD3UES en verwijder de achterplaat.
- Schuif de harde schijf slede voorzichtig uit de behuizing.
- Plaats de metalen harde schijf bescherming op de voorzijde van de SATA harde schijf.



- Schuif de SATA harde schijf voorzichtig in de slede. De SATA connector van de slede dient in de harde schijf gedrukt te worden.



NEDERLANDS

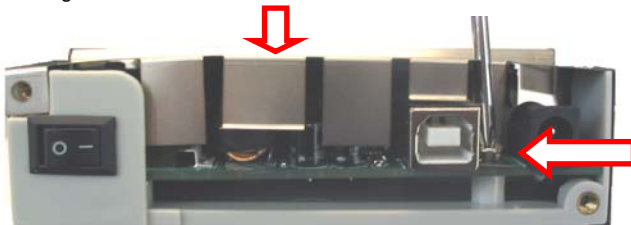


- e. Plaats de slede op zijn kop en gebruik de 4 meegeleverde schroeven om de schijf aan de slede vast te zetten.

Tip: Indien u de CHD3UES veel verplaatst adviseren wij om de harde schijf ook met 2 schroeven aan de zijkant vast te zetten. Zo zit de harde schijf optimaal vast in de behuizing.



- f. Plaats de metalen beschermkap over het elektronische circuit van de slede en zet deze vast met de meegeleverde schroef.



- g. Schuif de slede terug in de behuizing, plaats de achterplaat terug en gebruik de 2 schroeven om de achterplaat vast te zetten op de slede.

NEDERLANDS

3.2 Kabels aansluiten

- a. Sluit de spanningsadapter aan op uw stopcontact en op de CHD3UES.
- b. Verbind de USB kabel met de CHD3UES en met een vrije USB poort op uw computer of verbind de eSATA kabel met de eSATA poort op de CHD3UES en met een vrije eSATA poort op uw computer (Indien uw computer voorzien is van een eSATA aansluiting).

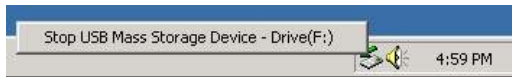
Let op: Als uw computer voorzien is van een eSATA aansluiting is deze manier van aansluiten aanbevolen om een hogere doorvoersnelheid te realiseren.

- c. Gebruik de schakelaar op de achterzijde van de CHD3UES om het apparaat aan te zetten. Het Conceptronic Logo op de voorzijde zal blauw oplichten.

Windows 2000, XP & Vista zullen de schijf automatisch herkennen. Er is geen stuurprogramma installatie benodigd om de CHD3UES te gebruiken.

4. Veilig Verwijderen van de Harddiskbox

Het apparaat moet eerst uitgeschakeld worden voordat u het apparaat uit uw computer haalt, anders kan er data verloren gaan. U kunt de 'USB Mass Storage Device' loskoppelen door te dubbelklikken op het icoon op uw taakbalk.



'Hardware apparaat uitwerpen of loskoppelen' ("Remove or eject hardware components") verschijnt op het scherm nadat u dubbelklikt. Stop hier het USB apparaat en bevestig met 'uitwerpen' of 'loskoppelen'. Er verschijnt een waarschuwing als u het apparaat niet de-actieveert voordat u het loskoppelt van uw computer.

Let op: De "Veilig verwijderen" optie is niet beschikbaar wanneer u gebruikt maakt van de eSATA aansluiting. Zorg ervoor dat er geen data geschreven wordt naar de harde schijf alvorens u de eSATA kabel ontkoppelt.

NEDERLANDS

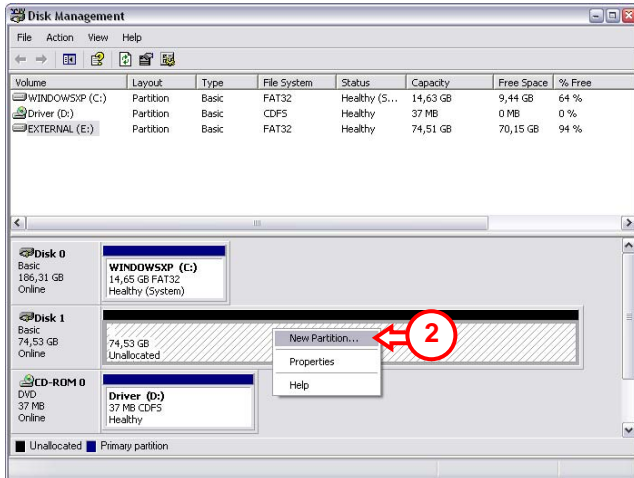
5. Een partitie aanmaken en formatteren op de CHD3UES

Het is mogelijk dat de schijf die u gebruikt nog niet gepartitioneerd/geformatterd is. In deze situatie zal de CHD3UES geen schijf weergeven binnen uw besturingssysteem.

Om een partitie te maken en/of te formatteren kunt u de standaard Windows applicatie gebruiken.

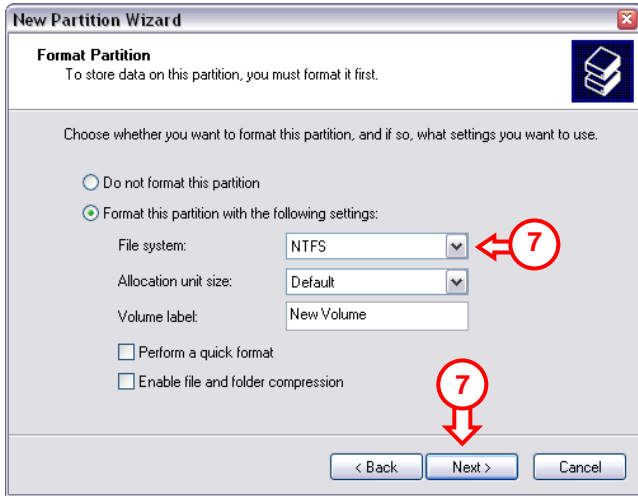
Let op: Het partitioneren of formatteren van een harde schijf zal alle bestaande data op de schijf verwijderen!

1. Klik op “Start”, “Uitvoeren”, geef het commando “diskmgmt.msc” en kies “OK”.
2. Selecteer de externe harde schijf en klik met de rechtermuisknop. Indien er al een partitie aanwezig is die u wilt verwijderen, kies “Partitie Verwijderen”. Kies voor het maken van een nieuwe partitie voor de optie “Nieuwe Partitie...”.



3. De “Wizard Nieuwe Partitie” zal verschijnen. Klik op “Volgende”.
4. Kies bij het aanmaken voor “Primaire Partitie” en klik op “Volgende”.
5. Geef een grootte voor de nieuwe partitie. Standaard staat deze maximaal. Klik op “Volgende”.
6. U kunt een stationsletter toewijzen. Standaard wordt de eerst beschikbare stationsletter gebruikt. Klik op “Volgende”.

NEDERLANDS



7. Controleer of het bestandssysteem op “NTFS” staat. Daarnaast kunt u een volumenaam toewijzen aan de schijf en kiezen voor snel formatteren. Klik op “Volgende” om door te gaan.

Let op: Partities groter dan 32GB kunnen alleen met het NTFS bestandssysteem geformatteerd worden als u Windows Schijfbeheer gebruikt!

8. U krijgt een samenvatting van de gemaakte opdrachten. Door op “Voltooien” te klikken worden de gemaakte opdrachten uitgevoerd en is de harde schijf klaar voor gebruik.

De harde schijf in uw CHD3UES is nu klaar voor gebruik.

ENGLISH

Conceptronic Grab'n'GO CHD3UES Quick Installation Guide

Congratulations on the purchase of your Conceptronic eSATA & USB Harddiskbox.

The enclosed Quick Installation Guide gives you a step-by-step explanation of how to install the Conceptronic eSATA & USB Harddiskbox on your PC or notebook.

When problems occur, we advise you to go to our **support-site** (go to www.conceptronic.net and click 'support'). Here you will find a lot of possibilities to solve your problems.

When you have other questions about your product and you cannot find it at our website, then contact us by e-mail: support@conceptronic.net.

For more information about Conceptronic products, please visit the Conceptronic Web Site: www.conceptronic.net.

The Software installation as described below may be slightly different from the installation on your computer. This depends on the Windows version you are using.

1. Introduction

This product provides a fast and easy way to add extra storage space to your Desktop or Notebook. You can assemble a Serial ATA hard disk in the CHD3UES to provide you with portable storage.

The hard disk box is perfect for transferring data, making backups or for use as a second hard disk on your computer.

2. Package Contents

The following items must be present in your package:

- 1x CHD3UES
- 6x Screw for HDD assembly (not included when CHD3UES is pre-assembled)
- 1x CHD3UES Power Supply
- 1x USB Cable
- 1x eSATA Cable
- 1x Stand for CHD3UES
- 1x Quick Installation Guide & Warranty Card

ENGLISH

3. Hardware Installation CHD3UES

3.1 Assembling the CHD3UES (When no hard disk is installed yet)

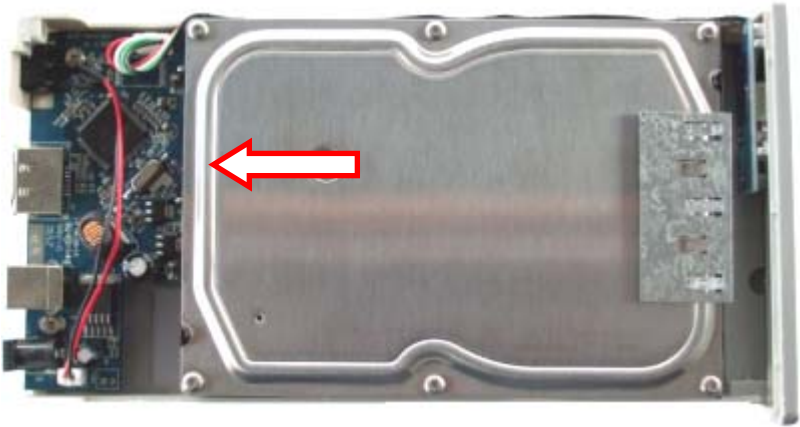
If you bought the CHD3UES with a hard disk pre-installed, you can skip this step and continue to step 3.2

Note: The CHD3UES can only be used with Serial ATA hard disks (SATA-I, SATA-II) !

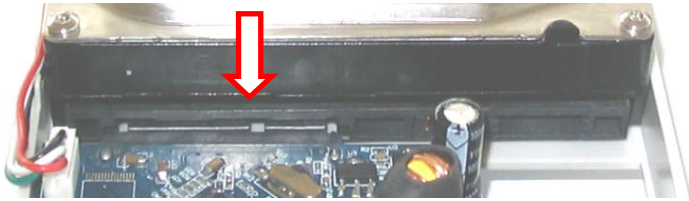
- a. Remove the 2 screws at the back of the CHD3UES and remove the back plate.
- b. Gently slide the hard disk tray out of the housing.
- c. Place the metal shielding on the front of the SATA hard disk.



- d. Gently place the hard disk in the tray. The Serial ATA connector of the tray will connect to the interface on the Harddisk.



ENGLISH

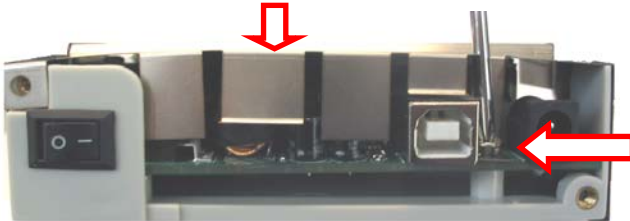


- e. Turn over the tray and use the 4 supplied screws to fasten the hard disk to the tray.

Tip: When you move the CHD3UES often, we advise you to fasten the harddisk also to the tray with the 2 screws on the side. The hard disk will be fixed optimal.



- f. Place the metal shielding over the electronic circuit of the hard disk tray and fasten the shielding with the delivered screw.



- g. Slide back the tray in the housing, attach the back plate to the backside of the tray and use the 2 screws to fasten the back plate.

ENGLISH

3.2 Cable connections

- a. Connect the power supply to the power outlet and to the hard disk.
- b. Connect the USB cable to the USB port of the CHD3UES and to a free USB port on your computer or connect the eSATA cable to the eSATA port of the CHD3UES and to a free eSATA port on your computer (when your computer is equipped with an eSATA connection).

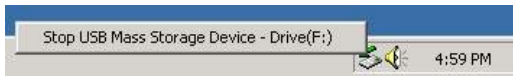
Note: When your computer is equipped with eSATA, it is advised to use this connection to achieve higher data transfer speeds.

- c. Use the power switch on the back of the CHD3UES to turn on the device. The Conceptronic Logo on the front of the CHD3UES will light up blue.

Windows 2000, XP & Vista will automatically recognize the hard disk. No driver installation is required to operate the CHD3UES.

4. Safely removing the Harddiskbox

The device must be deactivated before disconnecting the device otherwise data could be lost. You can deactivate “USB Mass Storage Device” by double clicking the icon in the taskbar.



“Remove or eject hardware components” appears on the screen after double clicking. Activate the appropriate USB component here and confirm with “Deactivate”. A warning appears if you do not deactivate the device before disconnecting.

Note: The “Safe Remove” option is not available when you use the eSATA connection. Make sure there is no data written to the Harddisk when you disconnect the eSATA cable.

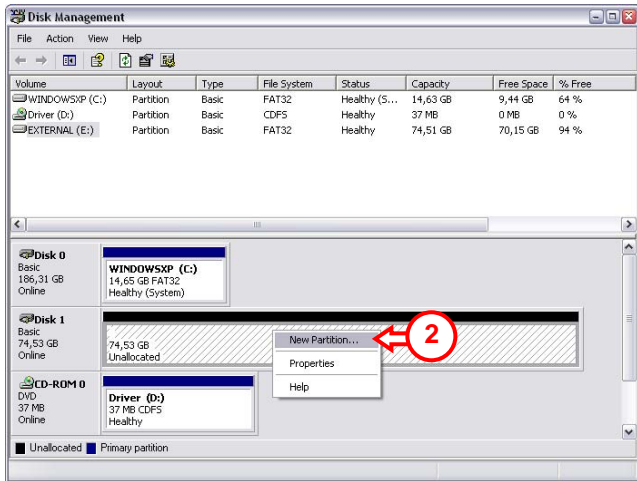
ENGLISH

5. Create and format a partition on the CHD3UES

It is possible that the hard disk you are using is not partitioned/formatted yet. In this situation the CHD3UES will not show a replaceable hard disk with partitions in your operating system. To create and/or format the partition on the CHD3UES, you can use the default Windows format utility.

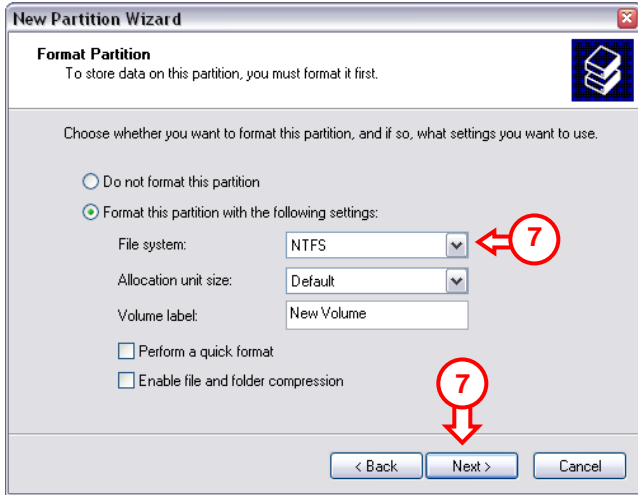
Note: When creating and/or formatting the Harddisk all current data will be deleted!

1. Click on “Start”, “Run”, execute the command “diskmgmt.msc” and press “OK”.
2. Select your external hard disk and right click on it. If there is a partition present which you want to delete, choose “Delete Partition”. To create a new partition, select “Create New Partition”.



3. The “New Partition Wizard” will appear. Click “Next”.
4. Select the option “Primary Partition” and click “Next”.
5. Set up the size of your new partition. It is set to the maximum size by default. Click “Next”.
6. Assign a drive letter for your new partition. By default, the first free drive letter is assigned. Click “Next”.

ENGLISH



7. You can make different settings to format the hard disk. At “File System”, you can choose between NTFS or FAT32. You can also assign a volume name for the partition and choose for “Quick Format”. Click “Next” to continue.

Note: Partitions bigger than 32GB can only be formatted with the NTFS file system when using Windows Disk Management!

8. You will see a summary of the selected commands. By selecting “Finish”, all commands will be executed and your hard disk will be ready to use.

The hard disk built-in your CHD3UES is now ready for use.

Conceptronic Grab'n'GO CHD3UES Guía de iniciación rápida

Felicidades por la compra de su disco duro eSATA y USB de Conceptronic.

La Guía de instalación rápida adjunta le proporciona una explicación pormenorizada para instalar el disco duro eSATA y USB de Conceptronic en su ordenador portátil o PC.

Caso de experimentar problemas, recomendamos acceda a nuestra **página de soporte 2-Tech** (acceda a www.conceptronic.net 'Technical support' (soporte técnico) y haga clic en 'on-line support' (soporte en línea). Ahí encontrará una gran cantidad de posibles soluciones a sus problemas.

Si tiene otras preguntas sobre su producto y no las encuentra en nuestro sitio web, póngase en contacto con nuestro servicio técnico por correo electrónico:

support@conceptronic.net.

Para obtener más información acerca de productos de Conceptronic por favor visite el lugar Web de Conceptronic: www.conceptronic.net.

La instalación de software, tal y como se describe a continuación, puede ser algo diferente de la instalación en su ordenador. Eso depende de la versión de Windows que esté usando.

1. Introducción

Este producto le proporciona una forma rápida y fácil de añadir capacidad de almacenamiento a su ordenador de sobremesa o portátil. Puede montar un disco duro SATA en el CHD3UES para obtener almacenamiento portátil.

El disco duro externo es perfecto para transferir datos, realizar copias de seguridad o para usar como segundo disco duro de su ordenador.

2. Contenido del paquete

En el paquete deben encontrarse los siguientes elementos:

1x CHD3UES

6x tornillos para el montaje del HDD (no incluidos si el CHD3UES ya está montado previamente)

1x alimentación del CHD3UES

1x cable USB

1x cable eSATA

1x Base para el CHD3UES

1x Guía de instalación rápida & tarjeta de garantía

ESPAÑOL

3. Instalación del Hardware del CHD3UES

Montaje del CHD3UES (Cuando todavía no está instalado el disco duro)

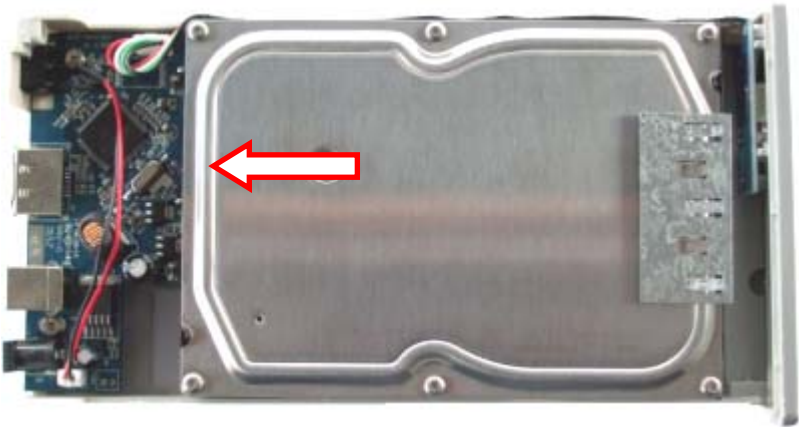
Si adquirió el CHD3UES con un disco duro preinstalado, puede saltarse este paso y seguir al 3.2

Nota: El CHD3UES puede utilizarse únicamente con discos duros Serial ATA (SATA-I y SATA-II).

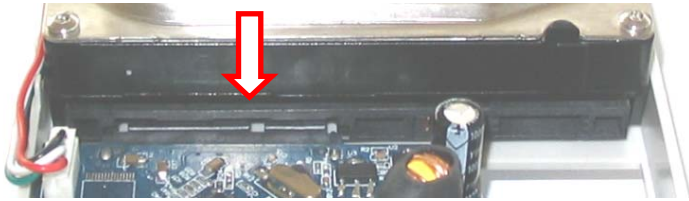
- a. Retire los 2 tornillos de la parte trasera del CHD3UES y retire la tapa trasera.
- b. Deslice suavemente la bandeja del disco duro hacia fuera de la carcasa.
- c. Sitúe la protección metálica en la parte frontal del disco duro SATA.



- d. Coloque suavemente el disco duro en la bandeja. El conector Serial ATA de la bandeja se conectará a la interfaz del disco duro.



ESPAÑOL

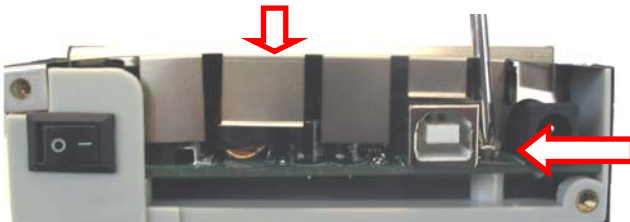


- e. Voltee la bandeja y use los 4 tornillos proporcionados para fijar el disco duro a la bandeja.

Consejo: Si prevé mover con frecuencia el CHD3UES, le aconsejamos que fije el disco duro también a la bandeja con los 2 tornillos laterales. Entonces el disco duro estará óptimamente sujeto.



- f. Sitúe la protección metálica sobre el circuito electrónico de la bandeja del disco duro y fíjela con el tornillo proporcionado.



- g. Vuelva a deslizar la bandeja hacia el interior de la carcasa, acople la placa trasera a la parte posterior de la bandeja y use los 2 tornillos para fijar la placa trasera.

ESPAÑOL

Conexión de los cables

- Conecte el cable de alimentación a la toma de alimentación y al disco duro.
- Conecte el cable USB al puerto USB del CHD3UES y a un puerto USB libre de su ordenador o conecte el cable eSATA al puerto eSATA del CHD3UES y a un puerto eSATA libre de su ordenador (si su ordenador está equipado con una conexión eSATA).

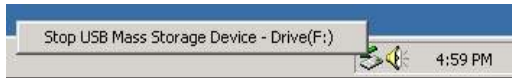
Nota: Si su ordenador está equipado con eSATA, es aconsejable utilizar esta conexión para lograr una mayor velocidad de transferencia de datos.

- Use el interruptor de alimentación de la parte trasera del CHD3UES para encender el dispositivo. El logo Conceptronic del frontal del CHD3UES se iluminará con una luz azul.

Windows 2000 y XP reconocen automáticamente el disco duro. La instalación de los drivers no es necesaria para el funcionamiento del CHD3UES.

4. Desinstalación seguramente

El controlador debe ser desactivado antes de desconectar el aparato sino los datos se perderán. Puede desactivar "USB Mass Storage Device" haciendo doble clic en el icono de la barra de tareas.



"Remove or eject hardware components" aparecerá en la pantalla después de hacer doble clic. Active aquí el componente USB adecuado y confirme dando clic a "Deactivate". Aparecerá una advertencia si Ud. no desactiva el aparato antes de desconectarlo.

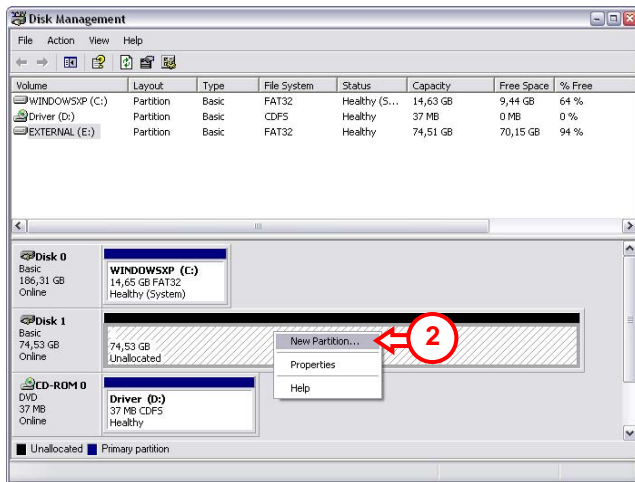
Nota: La opción "Safe Remove" (Extracción segura) no está disponible cuando se utiliza la conexión eSATA. Asegúrese de que no se escriben datos al disco duro al desconectar el cable eSATA.

5. Crear y formatear una partición en el CHD3UES

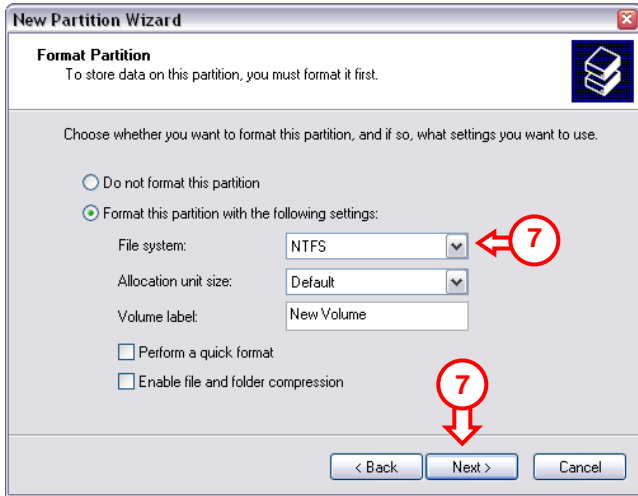
Es posible que el disco duro que esté usando no esté todavía particionado/formateado. En este caso, el CHD3UES no mostrará un disco duro extraíble con particiones en su sistema operativo. Para crear y/o formatear la partición en el CHD3UES, puede usar la utilidad predeterminada de formato de Windows.

Nota: Si crea y/o formatea el disco duro, se eliminarán todos los datos actuales.

1. Haga clic en “Inicio”, en “Ejecutar”, ejecute el comando “diskmgmt.msc” y pulse “Aceptar”.
2. Seleccione su disco duro externo y haga clic con el botón derecho sobre él. Si hay una partición que desea eliminar, seleccione “Eliminar partición”. Para crear una nueva partición, seleccione “Crear nueva partición”.



3. A continuación aparecerá el “Asistente para crear una nueva partición”. Haga clic en “Siguiente”.
4. Seleccione la opción “Partición primaria” y haga clic en “Siguiente”.
5. Configure el tamaño de la nueva partición. Por defecto está configurada en el tamaño máximo. Haga clic en “Siguiente”.
6. Asigne una letra de unidad para la nueva partición. Por defecto se asigna la primera letra de la unidad libre. Haga clic en “Siguiente”.



7. Puede aplicar diferentes ajustes para formatear el disco duro. En “Sistema de archivos” puede elegir entre NTFS o FAT32. También puede asignar un nombre de volumen a la partición y seleccionar “Formato rápido”. Haga clic en “Siguiente” para continuar.

Nota: Las particiones superiores a 32 GB sólo se podrán formatear con el sistema de archivo NTFS cuando se utiliza el Gestor de Disco de Windows.

8. Finalmente aparecerá un resumen de los comandos seleccionados. Al seleccionar “Finalizar”, se ejecutarán todos los comandos y el disco duro estará listo para su uso.

El disco duro incorporado su CHD3UES está ahora listo para el uso.

Conceptronic Grab'n'GO CHD3UES Schnellstart Anleitung

Wir gratulieren Ihnen zum Erwerb Ihrer eSATA- und USB-Festplattenbox von Conceptronic.

In beiliegendem Schnellinstallationshandbuch wird Ihnen Schritt für Schritt gezeigt, wie die eSATA- und USB-Festplattenbox von Conceptronic auf einem PC oder Notebook installiert werden muss.

Sollten irgendwelche Probleme auftreten, empfehlen wir ihnen, auf unsere **Support-Seite** im Internet zu gehen (www.conceptronic.net) und auf 'Support' zu klicken. Dort werden sie die "Frequently Asked Questions" Datenbank finden.

Falls sie andere Fragen zu ihrem Produkt haben und sie diese nicht auf unserer Website finden können, kontaktieren sie uns bitte per E-Mail: support@conceptronic.net. Weitere Informationen zu den Conceptronic Produkte finden Sie auf der Website von Conceptronic: www.conceptronic.net.

Die nachstehend beschriebene Software-Installation kann sich bei Ihrem Rechner aufgrund des verwendeten Windows-Version leicht unterscheiden.

1. Einleitung

Dieses Produkt bietet auf schnelle und einfache Weise zusätzlichen Speicherplatz für Ihren Desktop- oder Notebook-Computer. Sie können einer SATA-Festplatte als tragbaren Speicher im CHD3UES installieren.

Die Festplattenbox ist ideal für die Übertragung von Daten, das Erstellen von Backups oder als zweite Festplatte für Ihren Computer.

2. Packungsinhalt

In der Verpackung ist Folgendes enthalten:

- 1x CHD3UES
- 6x Schrauben für die Montage der Festplatte (nicht im Lieferumfang enthalten, wenn die CHD3UES bereits vormontiert ist)
- 1x CHD3UES-Netzteil
- 1x USB-Kabel
- 1x eSATA-Kabel
- 1x Ständer für CHD3UES
- 1x Schnellinstallationsanleitung & garantiekarte

DEUTSCH

3. Hardwareinstallation CHD3UES

3.1 Installation der CHD3UES (wenn noch keine Festplatte installiert ist)

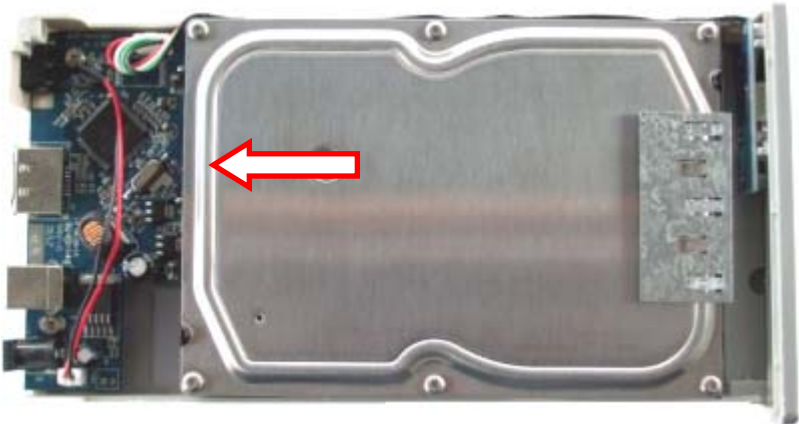
Wenn Sie die CHD3UES mit einer vorinstallierten Festplatte gekauft haben, können Sie diesen Schritt überspringen und bei Schritt 3.2 fortfahren.

Hinweis: Die CHD3UES kann nur mit seriellen ATA-Festplatten (SATA-I, SATA-II) verwendet werden!

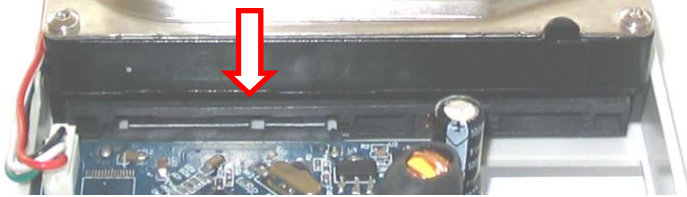
- a. Entfernen Sie die 2 Schrauben auf der Rückseite der CHD3UES und danach die hintere Abdeckung.
- b. Ziehen Sie den Festplattenschacht vorsichtig aus dem Gehäuse.
- c. Legen Sie die Metallabschirmung auf die Vorderseite der SATA-Festplatte.



- d. Legen Sie die Festplatte vorsichtig in den Schacht. Der serielle ATA-Anschluss des Schachts wird mit der Schnittstelle der Festplatte verbunden.



DEUTSCH

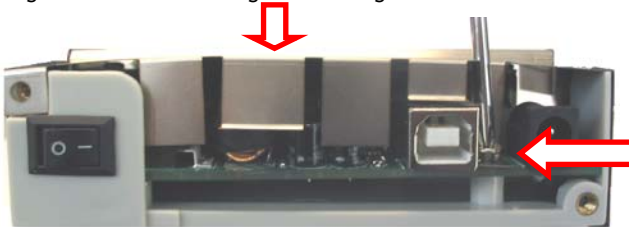


- e. Drehen Sie den Schacht um und befestigen Sie die Festplatte mit den 4 mitgelieferten Schrauben am Schacht.

Tip: Wenn Sie die CHD3UES oft bewegen, empfehlen wir, die Festplatte außerdem mit den 2 Schrauben seitlich am Schacht zu befestigen. So ist die Festplatte optimal gesichert.



- f. Legen Sie die Metallabschirmung auf die Elektronik des Festplattenschachts und befestigen Sie die Abschirmung mit der mitgelieferten Schraube.



- g. Schieben Sie den Schacht in das Gehäuse, legen Sie die hintere Abdeckung an die Rückseite des Schachts und befestigen Sie die Abdeckung mit den 2 Schrauben.

DEUTSCH

3.2 Kabelanschlüsse

- a. Schließen Sie das Stromkabel an der Stromversorgung und an der Festplatte an.
- b. Schließen Sie das USB-Kabel am USB-Port der CHD3UES und an einen freien USB-Port Ihres Computers an oder schließen Sie das eSATA-Kabel an den eSATA-Port des CHD3UES und an einen freien eSATA-Port Ihres Computers an (wenn Ihr Computer mit einem eSATA-Anschluss ausgerüstet ist).

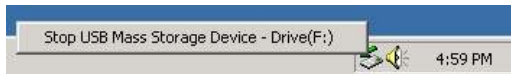
Hinweis: Wenn Ihr Computer über einen eSATA-Anschluss verfügt, empfehlen wir, diesen Anschluss zu verwenden, um schnellere Datenübertragungsgeschwindigkeiten zu erreichen.

- c. Betätigen Sie den Powerschalter auf der Rückseite des Geräts, um das Gerät einzuschalten. Das Conceptronic Logo auf der Rückseite der CHD3UES leuchtet blau.

Windows 2000 und XP erkennen die Festplatte automatisch. Für den Betrieb der CHD3UES ist keine Treiberinstallation erforderlich.

4. Deinstallation

Deaktivieren Sie das Gerät, bevor Sie die Verbindung zum PC unterbrechen. Es könnte sonst zu einem Datenverlust kommen. Drücken Sie hierzu auf das Icon "Hardware entfernen oder auswerfen".



Es erscheint die Meldung "USB Massenspeicher anhalten". Klicken Sie auf diese Meldung. Als nächstes erscheint der Hinweis, dass Sie das Gerät nun entfernen können.

Hinweis: Die Option „Safe Remove [Sicheres Entfernen]“ ist nicht verfügbar, wenn Sie die eSATA-Verbindung benutzen. Stellen Sie sicher, dass nicht gerade Daten auf die Festplatte geschrieben werden, wenn Sie das eSATA-Kabel ausstecken.

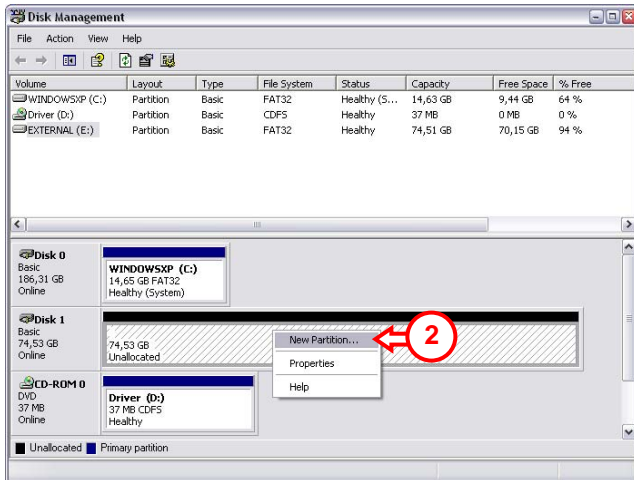
DEUTSCH

5. Eine Partition auf der CHD3UES erstellen und formatieren

Möglicherweise ist die Festplatte, die Sie verwenden, noch nicht partitioniert/formatiert. In diesem Fall zeigt die CHD3UES keinen Wechseldatenträger mit Partitionen in Ihrem Betriebssystem an. Sie können das Standard-Formatierungs-Hilfsprogramm von Windows für das Erstellen und/oder Formatieren der Partition auf der CHD3UES verwenden.

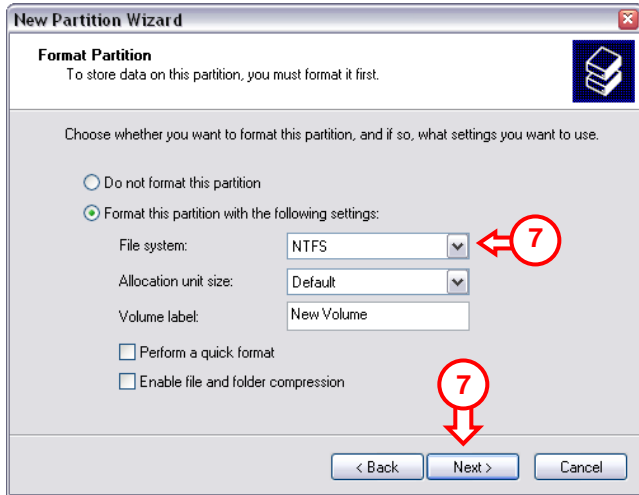
Hinweis: Wenn Sie die Festplatte neu anlegen bzw. formatieren, werden alle aufenden Daten gelöscht!

1. Klicken Sie auf „Start“ und „Ausführen“, geben Sie den Befehl „diskmgmt.msc“ ein und klicken Sie auf „OK“.
2. Wählen Sie Ihre externe Festplatte und rechtsklicken Sie darauf. Wenn eine Partition vorhanden ist, die Sie löschen möchten, wählen Sie „Partition löschen“. Um eine neue Partition zu erstellen, wählen Sie „Neue Partition erstellen“.



3. Es erscheint der „New Partition Wizard“ [Einrichtungsassistent], Klicken Sie auf „Weiter“.
4. Wählen Sie die Option „Primäre Partition“ und klicken Sie auf „Weiter“.
5. Geben Sie die Größe der neuen Partition ein. Standardmäßig ist die maximale Größe eingegeben. Klicken Sie auf „Weiter“.
6. Ordnen Sie der neuen Partition einen Laufwerkbuchstaben zu. Standardmäßig wird der erste freie Laufwerkbuchstaben zugeordnet. Klicken Sie auf „Weiter“.

DEUTSCH



7. Sie können verschiedene Einstellungen für die Formatierung der Festplatte vornehmen. Unter „Dateisystem“ können Sie zwischen NTFS und FAT32 wählen. Sie können der Partition auch einen Volume-Namen zuweisen und die Durchführung einer „Schnellformatierung“ festlegen. Klicken Sie auf „Weiter“.

Hinweis: Partitionen, die größer sind als 32GB, können bei Verwendung von Windows Disk Management [Datenträgerverwaltung] nur mit dem NTFS-Dateisystem formatiert werden!

8. Es erscheint eine Zusammenfassung der ausgewählten Befehle. Nachdem Sie auf „Fertigstellen“ geklickt haben, werden alle Befehle ausgeführt und die Festplatte ist betriebsbereit.

Die Festplatte eingebaut in Ihre CHD3UES ist jetzt bereit für Gebrauch.

Conceptronic Grab'n'GO CHD3UES Guide de démarrage rapide

Nous vous félicitons d'avoir acheté votre disque dur eSATA & USB de Conceptronic.

Ce Guide d'Installation Rapide vous indiquera de manière détaillée comment installer le disque dur eSATA & USB de Conceptronic sur votre PC ou ordinateur portable.

En cas de problèmes, nous vous recommandons de vous adresser à notre **service technique** (allez à www.conceptronic.net et cliquez sur « support »). Vous trouverez dans cette section la Base de Données des Foires Aux Questions.

Si vous avez d'autres questions concernant votre produit et que vous ne trouvez pas la solution sur notre site web, contactez-nous par e-mail : support@conceptronic.net.

Pour plus d'informations sur les produits de Conceptronic, visitez notre Site Internet Conceptronic: www.conceptronic.net.

Il est possible que l'installation du matériel décrite ci-dessous diffère parfois de l'installation sur votre ordinateur. Cela dépend de votre version Windows que vous utilisez.

1. Introduction

Ce produit vous permet de disposer facilement et rapidement d'un espace de stockage supplémentaire dans votre ordinateur de bureau ou votre ordinateur portable. Vous pouvez monter un disque dur en SATA sur le CHD3UES pour disposer d'un stockage portable.

Le disque dur est parfait pour transférer des données, faire des copies de sauvegarde et peut aussi être utilisé comme 2nd disque dur sur votre ordinateur.

2. Contenu du Coffret

Les éléments suivants sont fournis dans votre boîte :

1x CHD3UES

6x vis pour le montage du disque dur (non inclus lorsque le CHD3UES est déjà installé).

1x Alimentation électrique CHD3UES

1x Câble USB

1x Câble eSATA

1x Support pour CHD3UES

1x Guide d'installation rapide & carte de garantie

FRANÇAIS

3. Installation du Hardware CHD3UES

3.1 Montage du CHD3UES (Lorsque aucun disque dur n'a encore été installé).

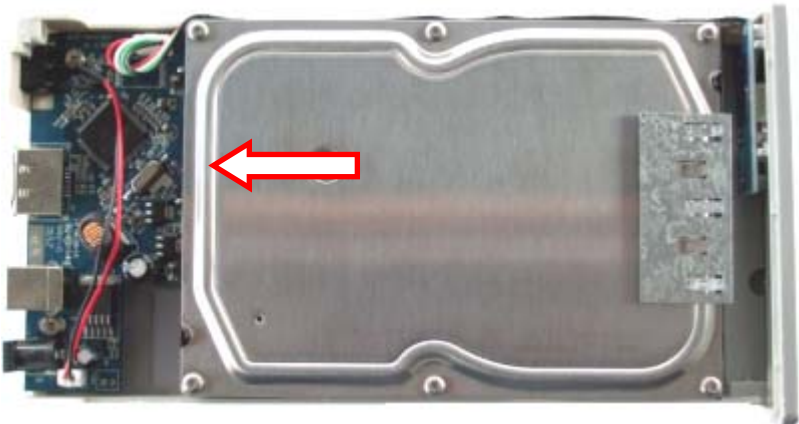
Si vous avez acheté le CHD3UES et que vous disposez déjà d'un disque dur pré-installé, vous pouvez sauter cette étape et continuer au point 3.2

Remarque: Le CHD3UES ne peut être utilisé qu'avec des disques durs Serial ATA (SATA-I, SATA-II) !

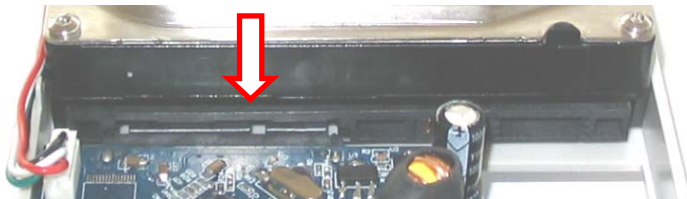
- a. Dévissez les 2 vis à l'arrière du CHD3UES et démontez la plaque arrière.
- b. Faites doucement glisser le support du disque dur hors du logement.
- c. Placez la protection métallique sur le devant du disque dur SATA.



- d. Placez délicatement le disque dur sur la plaque. Le connecteur Serial ATA de la plaque se connectera à l'interface du disque dur.



FRANÇAIS

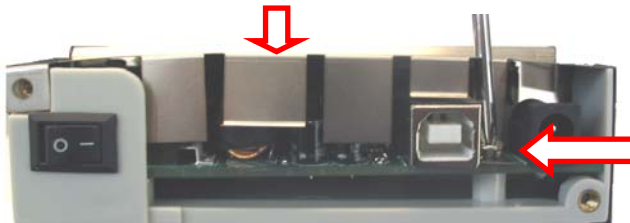


- e. Retournez la plaque et utilisez les 4 vis fournies pour fixer le disque dur sur la plaque.

Conseil: Lorsque vous transportez de façon régulière le CHD3UES, nous vous conseillons de fixer également le disque dur à la plaque avec les 2 vis latérales. Le disque dur sera ainsi mieux fixé.



- f. Placez la protection métallique sur le circuit électronique de la plaque du disque dur et fixez-la avec la vis qui vous est fournie.



- g. Faites de nouveau glisser le support dans le logement, fixez la plaque arrière sur l'arrière du support et utilisez les 2 vis pour fixer la plaque arrière.

FRANÇAIS

3.2 Connexion des câbles

- a. Branchez le câble d'alimentation électrique sur la prise électrique et sur le disque dur.
- b. Connectez le câble USB sur le port USB du CHD3UES et sur un port USB libre de votre ordinateur ou connectez le câble eSATA sur le port eSATA du CHD3UES et sur un port eSATA libre de votre ordinateur (lorsque votre ordinateur est équipé d'une connexion eSATA).

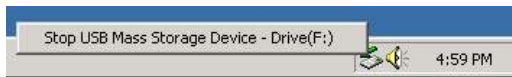
Remarque: Lorsque votre ordinateur est équipé d'eSATA, il est conseillé d'utiliser cette connexion pour obtenir des vitesses de transfert de données plus rapides.

- c. Utilisez l'interrupteur d'alimentation à l'arrière du CHD3UES pour allumer le dispositif. Le Logo Conceptronic à l'avant du CHD3UES s'allumera en bleu.

Windows 2000 et XP reconnaissent automatiquement le disque dur. Il n'est pas nécessaire d'installer un driver pour faire fonctionner le CHD3UES.

4. Désinstallation de boîtier de disque dur

Le matériel doit être désactivé avant de le déconnecter sinon les données peuvent être perdues. Vous pouvez désactiver le matériel "USB Mass Storage Device" en double cliquant sur l'icône dans la barre des tâches.



"Remove or eject hardware components" (« débranchez ou éjectez le matériel ») apparaît à l'écran après avoir double cliqué. Vous pouvez alors confirmer avec « désactiver » (« Desactivate »). Une mise en garde apparaît si vous ne désactivez pas avant de déconnecter.

Remarque: L'option "Safe Remove" [*Enlever le hardware en toute sécurité*] n'est pas disponible lorsque vous utilisez une connexion eSATA. Vérifiez qu'aucune donnée n'est écrite sur le Disque dur lorsque vous déconnectez le câble eSATA.

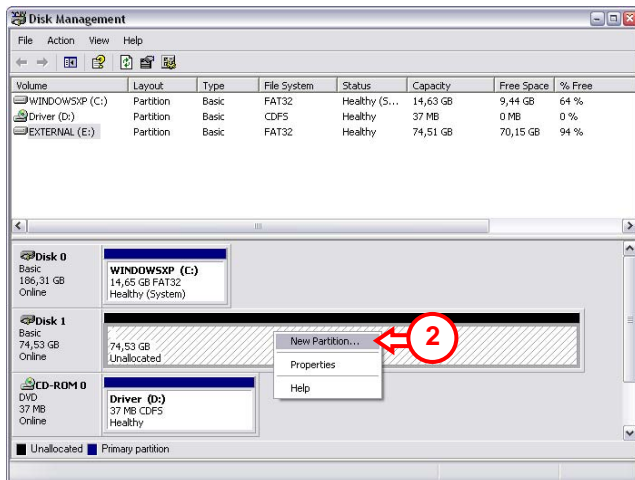
FRANÇAIS

5. Créer et formater une partition sur le CHD3UES

Il est possible que le disque dur que vous utilisez ne soit pas encore partitionné ou formaté. Dans ce cas le CHD3UES n'affichera pas de disque dur de remplacement avec des partitions dans votre système d'exploitation. Pour créer et/ou formater la partition sur le CHD3UES, vous pouvez utiliser l'outil de formatage de Windows par défaut.

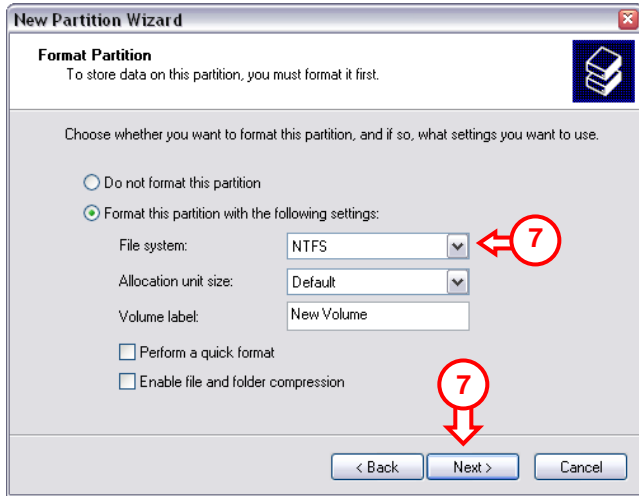
Remarque: si vous créez ou formatez votre disque dur, toutes les données seront effacées !

1. Cliquez sur « Démarrer », « Lancer », exécutez la commande « `diskmgmt.msc` » et appuyez sur « OK »
2. Sélectionnez votre disque dur externe et cliquez dessus avec la touche de droite de la souris. S'il y a une partition que vous souhaitez effacer, choisissez « Éliminer Partition ». Pour créer une nouvelle partition sélectionnez « Créer Nouvelle Partition ».



3. L' « Assistant de création de Nouvelle Partition » apparaît. Cliquez sur "Suivant".
4. Sélectionnez l'option « Partition Primaire » puis cliquez sur "Suivant".
5. Définissez la taille de votre nouvelle partition. Elle est réglée par défaut sur la taille maximale. Cliquez sur "Suivant".
6. Attribuez une lettre de disque à votre nouvelle partition. Par défaut la première lettre de lecteur libre est attribuée. Cliquez sur "Suivant".

FRANÇAIS



7. Vous pouvez faire différents réglages pour formater le disque dur. Dans « **Système de Fichier** », vous pouvez choisir entre **NTFS** ou **FAT 32**. Vous pouvez aussi attribuer un nom de volume à la partition et choisir « **Formatage Rapide** ». Cliquez sur « **Suivant** » pour continuer.

Remarque: Les partitions supérieures à 32 GB peuvent uniquement être formatées avec le système de fichier NTFS lorsqu'on utilise le Gestionnaire de Disque de Windows.

8. Vous verrez un résumé des commandes sélectionnées. Si vous sélectionnez « **Terminer** », toutes les commandes seront exécutées et vous pourrez utiliser le disque dur.

Le disque dur incorporé votre CHD3UES est maintenant prêt pour l'usage.

Conceptronic Grab'n'GO CHD3UES Guida d'installazione rapida

Vi ringraziamo per aver acquistato il box per hard disk eSATA e USB di Conceptronic

Nella presente Guida per l'installazione rapida, troverete una spiegazione passo a passo per installare sul PC o notebook il box per disco rigido eSATA e USB di Conceptronic.

Se dovessero esserci dei problemi, vi consigliamo di visitare il nostro sito di supporto (andate su www.conceptronic.net e cliccate 'support'), dove potrete trovare il Database delle Risposte alle Domande più Frequenti (FQA).

Se dovete avere altre domande riguardanti il prodotto che non trovate sul nostro sito Web vi preghiamo di contattarci attraverso l'e-mail: support@conceptronic.net.

Per ulteriori informazioni dei prodotti Conceptronic, la preghiamo di visitare il sito Web della Conceptronic: www.conceptronic.net.

La successiva descrizione relativa all'installazione del software potrebbe essere leggermente diversa dall'installazione sul vostro computer. Ciò dipende della versione di Windows in uso.

1. Introduzione

Grazie a questo prodotto potrete ampliare la capacità di memoria del desktop o del notebook in maniera facile e veloce. Aggiungendo un disco rigido SATA al CHD3UES, potrete disporre di una memoria portatile.

Il box hard disk è ideale per trasferire dati, realizzare backup, o per essere usato come disco rigido secondario del computer.

2. Contenuto della confezione

La confezione è formata dai seguenti componenti:

- 1x CHD3UES
- 6x viti per il montaggio dell'unità disco rigido (non incluse nel caso in cui il CHD3UES sia premontato)
- 1x Alimentatore per CHD3UES
- 1x Cavo USB
- 1x Cavo eSATA
- 1x Base del CHD3UES
- 1x Guida d'installazione rapida & scheda di garanzia

ITALIANO

3. Installazione hardware CHD3UES

3.1 Assemblaggio del CHD3UES (nel caso in cui non sia già stato installato un disco rigido)

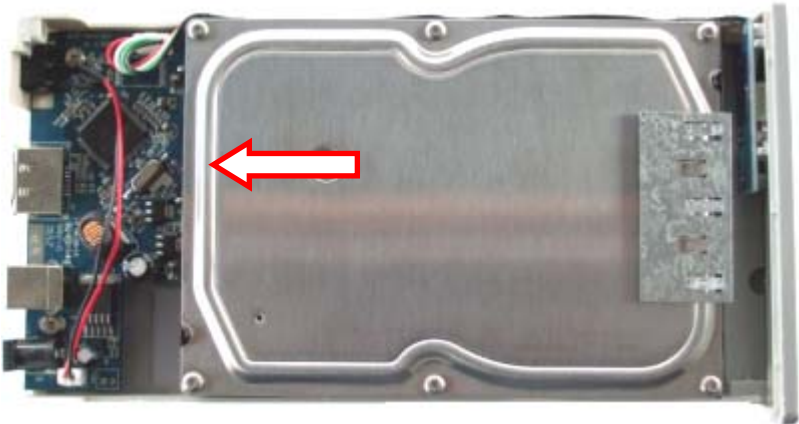
Se il CHD3UES è stato acquistato con un disco rigido preinstallato, si può saltare questo passo e procedere direttamente al passo 3.2

Nota: il CHD3UES si può usare esclusivamente con dischi rigidi Serial ATA (SATA-I,SATA-II)!

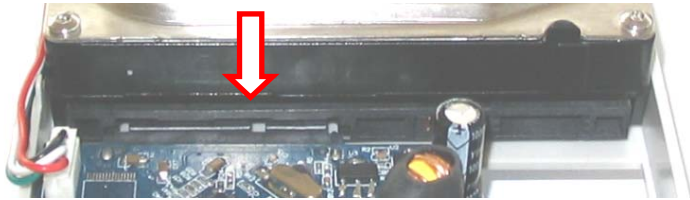
- a. Togliere le due viti poste sulla parte posteriore del CHD3UES ed estrarre la placca posteriore.
- b. Estrarre con delicatezza il vassoio del disco rigido dalla sua posizione.
- c. Collocare il pannello metallico davanti al disco rigido SATA.



- d. Inserire delicatamente il disco rigido nel vassoio. Il connettore Serial ATA del vassoio entrerà in contatto con l'interfaccia sul disco rigido.



ITALIANO

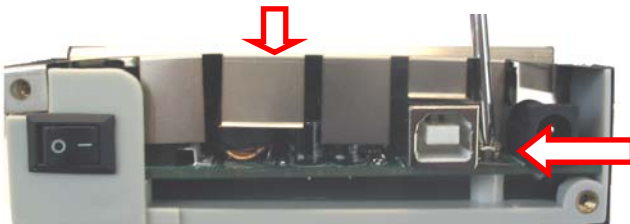


- e. Capovolgere il vassoio e usare le 4 viti in dotazione per agganciare il disco rigido al vassoio stesso.

Suggerimento: Nel caso in cui si debba spostare spesso il CHD3UES, si consiglia di agganciare il disco rigido al vassoio utilizzando anche le 2 viti laterali. In questo modo il disco rigido sarà fissato in modo ottimale.



- f. Collocare il pannello metallico sul circuito elettronico del vassoio del disco rigido e fissarlo mediante le viti in dotazione.



- g. Mettere di nuovo il vassoio nella sua posizione, montare di nuovo la placca posteriore alla parte posteriore del vassoio e utilizzare le due viti per stringere la placca posteriore.

ITALIANO

3.2 Connessioni cavi

- a. Collegare l'alimentatore alla presa di corrente e al disco rigido.
- b. Collegare il cavo USB alla porta USB del CHD3UES e a una porta USB disponibile del computer o collegare il cavo eSATA alla porta eSATA del CHD3UES e a una porta eSATA disponibile del computer (sempre e solo nel caso in cui il computer usato sia dotato di connessione eSATA).

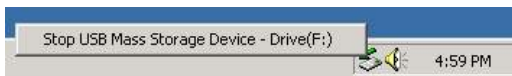
Nota: nel caso in cui il computer sia dotato di eSATA, è consigliabile usare questa connessione per ottenere velocità di trasferimento dati superiori.

- c. Usare il pulsante di alimentazione nella parte posteriore del CHD3UES per accendere il dispositivo. Apparirà in blu il logo Conceptronic sulla parte frontale del CHD3UES.

Windows 2000 & XP rileveranno automaticamente il disco rigido. Non è necessaria nessuna installazione di driver per far funzionare il CHD3UES.

4. Desinstallazione della confezione per disco rigido

Il dispositivo deve essere disattivato prima di scollegarlo, altrimenti si potrebbero perdere dati. È possibile disattivare lo "USB Mass Storage Device" facendo doppio clic sull'icona presente nella taskbar (l'area accanto all'orologio).



Dopo aver fatto doppio clic, apparirà sullo schermo il seguente messaggio "Remove or eject hardware components" (Elimina o toglie componenti dell'hardware). Attivare il componente USB adeguato e confermare con "Deactivate" (Disattiva). Apparirà un avviso nel caso in cui il dispositivo non venga disattivato prima scollegarlo.

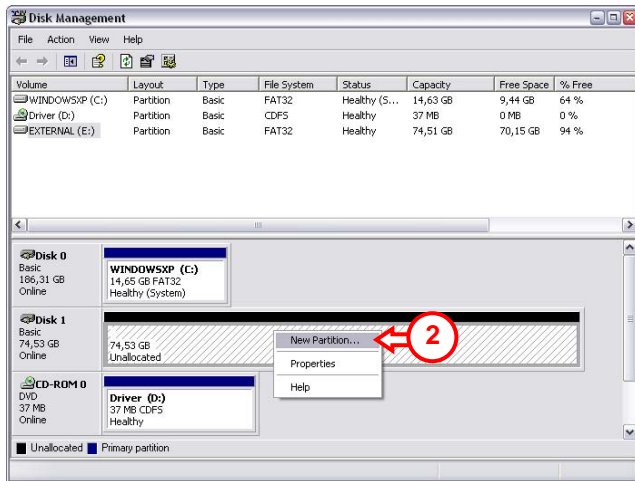
Nota: l'opzione "Safe Remove" (Estrai con sicurezza) non è disponibile se si usa la connessione eSATA. Accertarsi che sul disco rigido non vi siano dati scritti, quando viene scollegato il cavo eSATA.

5. Creare e dare formato a una partizione nel CHD3UES

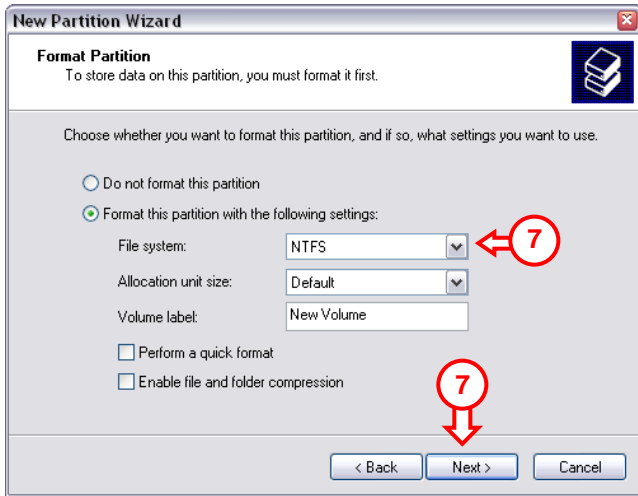
Potrebbe darsi il caso che il disco rigido in uso non sia ancora partizionato o formattato. In tal caso il CHD3UES non mostrerà un disco rigido sostituibile con partizioni nel sistema operativo in uso. Per creare e/o dare formato alla partizione del CHD3UES, è possibile usare l'utility di formattazione di default di Windows.

Nota: ogni volta che si crea o si dà formato al disco rigido, tutti i dati in esso contenuti verranno cancellati!

1. Fare clic su “Start”, “Esegui”, e scrivere il comando “diskmgmt.msc” dopo di che premere “OK”.
2. Selezionare il disco rigido esterno e fare clic su di esso con il pulsante destro del mouse. Nel caso in cui esista una partizione che si desidera eliminare, selezionare “Delete Partition” (Elimina partizione). Per creare una nuova partizione selezionare “Create New Partition” (Crea nuova partizione).



3. Apparirà l'assistente per la “Creazione di nuove partizioni”. Fare clic su “Avanti”.
4. Selezionare l'opzione “Primary Partition” (Partizione primaria) e fare clic su “Avanti”.
5. Configurare le dimensioni della nuova partizione. Per default, tali dimensioni sono impostate sul massimo permesso. Fare clic su “Avanti”.
6. Assegnare una lettera dell'unità alla nuova partizione. Per default viene assegnata la prima lettera dell'unità disponibile. Fare clic su “Avanti”.



7. è possibile realizzare diverse configurazioni per dare formato al disco rigido. In “File System” (Sistema file) si può scegliere fra NTFS o FAT32. È anche possibile assegnare un nome di volume alla partizione e selezionare “Quick Format” (Formato rapido). Fare clic su “Avanti” per continuare.

Avviso: Le partizioni con dimensioni superiori ai 32 GB si possono formattare esclusivamente con il sistema di file NTFS nel caso in cui venga usato il programma Windows Disk Management!

8. Apparirà un sunto dei comandi prescelti. Selezionando “Fine”, verranno eseguiti tutti i comandi e il disco rigido sarà pronto per essere usato.

Il disco rigido incorporato il suo CHD3UES è adesso pronto per l'uso.

PORTUGUÊS

Conceptronic Grab'n'GO CHD3UES Iniciação Rápida

Parabéns pela compra da sua Caixa de Disco Rígido USB e eSATA da Conceptronic.

O Manual de Instalação Rápida incluído fornece-lhe uma explicação passo a passo sobre como instalar a Caixa de Disco Rígido eSATA e USB no seu PC ou computador portátil.

Quando tiver problemas, aconselhamo-lo a ir ao nosso **site de assistência** (vá a www.conceptronic.net e clique em 'support'). Aqui vai encontrar muitas possibilidades de resolver os seus problema.

Se tiver outras questões relativas ao nosso produto e não as conseguirmos encontrar no nosso webiste, pode-nos contactar através do e-mail: support@conceptronic.net.

Para mais informações sobre produtos de Conceptronic, por favor visite o Web Site da Conceptronic: www.conceptronic.net.

A instalação do Software conforme se encontra descrita abaixo pode ser ligeiramente diferente da instalação do seu computador. Isso depende da versão do Windows que está a utilizar.

1. Introdução

Este produto proporciona uma forma rápida e fácil de adicionar espaço de armazenamento extra ao seu PC ou computador portátil. Pode montar um disco rígido SATA no CHD3UES para poder usufruir de espaço de armazenamento portátil.

A caixa de disco rígido é perfeita para fazer transferência de dados, cópias de segurança ou para usar como disco rígido secundário no seu computador.

2. Conteúdo da Embalagem

Devem existir os seguintes elementos na sua embalagem:

- 1x CHD3UES
- 6x parafusos para montar o HDD (não incluídos quando o CHD3UES já vem previamente montado)
- 1x fonte de alimentação para o CHD3UES
- 1x Cabo USB
- 1x Cabo eSATA
- 1x Suporte para o CHD3UES
- 1x Manual de Instalação Rápida & cartão de garantia

PORTUGUÊS

3. Instalação do Hardware do CHD3UES

3.1 Montar o CHD3UES (quando ainda não está instalado nenhum disco rígido)

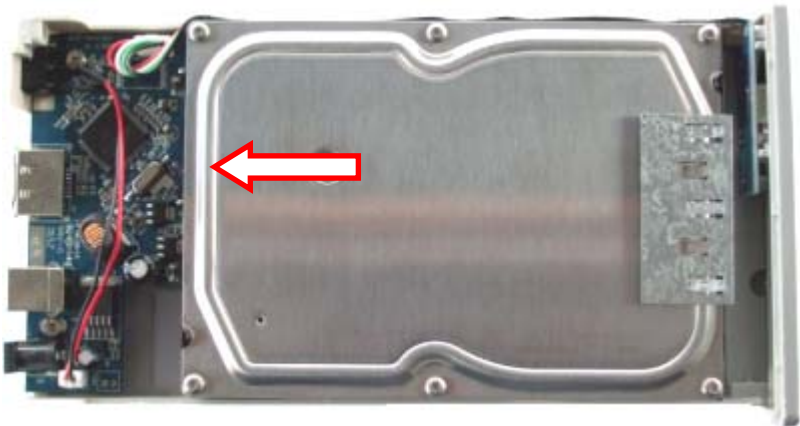
Se tiver comprado o CHD3UES com um disco rígido pré-instalado, pode avançar este passo e continuar no passo 3.2

Nota: O CHD3UES só pode ser usado com discos rígidos ATA de Série (SATA-I, SATA-II)!

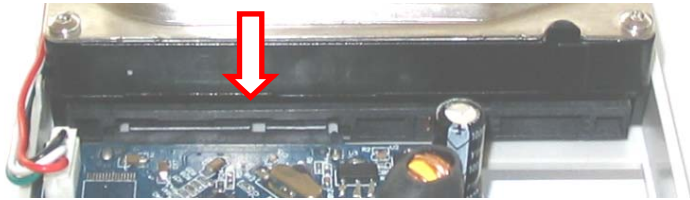
- a. Retire os 2 parafusos na parte de trás do CHD3UES e retire a placa traseira.
- b. Faça deslizar com cuidado o suporte do disco rígido para fora da caixa.
- c. Ponha a protecção de metal na parte frontal do disco rígido SATA.



- d. Com cuidado, ponha o disco rígido na bandeja. O conector SATA da bandeja estabelecerá a ligação com a interface do disco rígido.



PORTUGUÊS

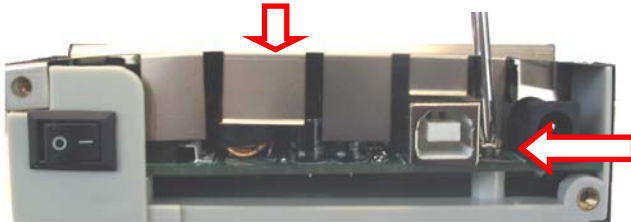


- e. Vire a bandeja e utilize os 4 parafusos fornecidos para fixar o disco rígido à bandeja.

Nota: Se o CHD3UES for movimentado com frequência, é aconselhável também fixar o disco rígido à bandeja mediante os dois parafusos laterais. Isto proporciona uma melhor fixação do disco rígido.



- f. Ponha a cobertura de metal sobre o circuito electrónico da bandeja do disco rígido e fixe-a com o parafuso fornecido.



- g. Volte a colocar o suporte na caixa, prenda a placa traseira à parte de trás do suporte e use os 2 parafusos para apertar a placa traseira.

PORTUGUÊS

3.2 Ligações dos cabos

- a. Ligue a fonte de alimentação à tomada e ao disco rígido.
- b. Ligue o cabo USB à porta USB do CHD3UES e a uma porta USB disponível do seu computador ou ligue o cabo eSATA à porta eSATA do CHD3UES e a uma porta eSATA disponível do seu computador (quando o seu computador estiver equipado com uma ligação eSATA).

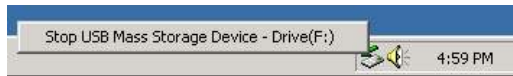
Nota: Quando o seu computador estiver equipado com eSATA, é aconselhável usar esta ligação para conseguir velocidades de transferência de dados superiores.

- c. Use o botão de alimentação na parte de trás do CHD3UES para ligar o aparelho. O logótipo da Conceptronic na parte da frente do CHD3UES acende em azul.

O Windows 2000 e XP reconhecem automaticamente o disco rígido. Não é necessário instalar nenhum controlador para trabalhar com o CHD3UES.

4. Desinstalação de caixa de disco rígido

O dispositivo deve ser desactivado antes de ser desligado, caso contrário os dados podem-se perder. Pode desactivar o “USB Mass Storage Device” fazendo um duplo clique no ícone da barra de tarefas.



Aparece “Remove or eject hardware components” (Remover ou ejectar os componentes de hardware) no ecrã depois de fazer o duplo clique. Active aqui o componente USB apropriado e confirme com “Deactivate” (Desactivar). Aparece um aviso se não desactivar o dispositivo antes de o desligar.

Nota: A opção “Safe Remove” (Remoção segura) não está disponível quando usar a ligação eSATA. Assegure-se de que não há dados escritos no Disco Rígido quando desligar o cabo eSATA.

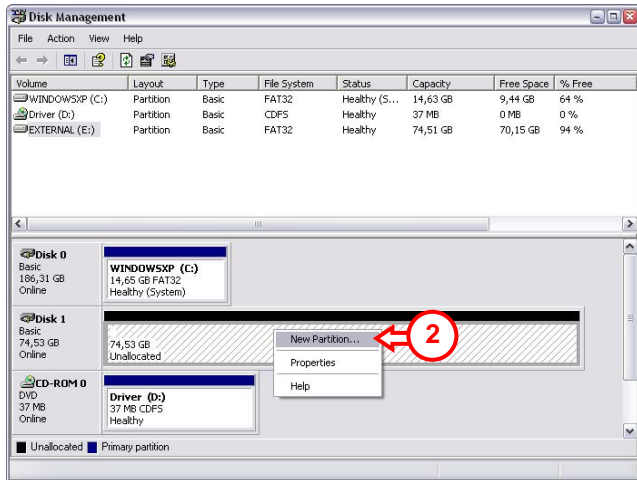
PORTUGUÊS

5. Criar e formatar uma partição no CHD3UES

É possível que o disco rígido que está a usar ainda não tenha nenhuma partição/não esteja formatado. Neste caso, o CHD3UES não vai mostrar um disco rígido substituível com partições no seu sistema operativo. Para criar e/ou formatar a partição no seu CHD3UES, pode usar a função de formatação predefinida do Windows.

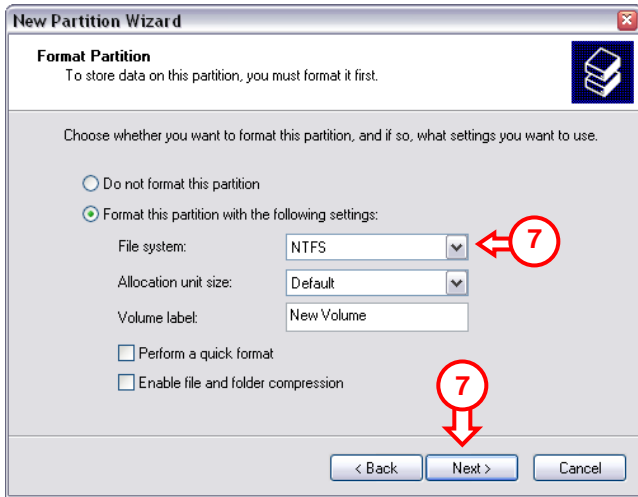
Nota: Quando criar e/ou formatar o disco rígido, todos os dados existentes serão eliminados!

1. Clique em “Start” (Iniciar), “Run” (Executar), execute o comando “diskmgmt.msc” e carregue em “OK”.
2. Seleccione o seu disco rígido externo e clique com o botão direito do rato em cima dele. Se existir alguma partição que quiser eliminar, seleccione “Delete Partition” (Eliminar Partição). Para criar uma nova partição, seleccione “Create New Partition” (Criar Nova Partição).



3. O “New Partition Wizard” (Assistente de Nova Partição) aparece. Faça clique em “Next” (Seguinte).
4. Seleccione a opção “Primary Partition” (Partição Principal) e clique em “Next” (Seguinte).
5. Defina o tamanho da nova partição. Por defeito, está definida com o máximo tamanho possível. Faça clique em “Next” (Seguinte).
6. Atribua uma letra de unidade à nova partição. Por defeito, é atribuída a primeira letra de unidade disponível. Faça clique em “Next” (Seguinte).

PORTUGUÊS



7. Pode fazer diferentes configurações para formatar o disco rígido. Em “File System” (Sistema de Ficheiros), pode escolher entre NTFS ou FAT32. Também pode atribuir um nome de volume para a partição e seleccionar “Quick Format” (Formatação Rápida). Clique em “Next” (Seguinte) para continuar.

Nota: As partições maiores que 32 GB só podem ser formatadas com o sistema de ficheiros NTFS quando se usar o Gestor de Disco do Windows!

8. Vai poder ver um resumo dos comandos seleccionados. Ao seleccionar “Finish” (Concluir), todos os comandos são executados e o seu disco rígido fica pronto a usar.

O construído-em de disco rígido seu CHD3UES está agora pronto para uso.

Conceptronic Grab'n'GO CHD3UES Gyors installációs kalauz

Köszönjük, hogy a Conceptronic eSATA és USB merevlemez-meghajtóját választotta.

A mellékelt gyors telepítési útmutató lépésről-lépésre elmagyarázza, miként kell a Conceptronic eSATA és USB merevlemez-meghajtót a PC-jére vagy notebookjára telepítenie.

Probléma esetén javasoljuk, hogy vegye igénybe a **Support-site-en** nyújtott segítséget (menjen a www.conceptronic.net-re és kattintson a 'Support'-ra. Itt megtalálja a Gyakran Ismételt Kérdések adatbázist.

Ha termékünkkel kapcsolatban további kérdése lenne, és weboldalunkon nem talál rá választ, forduljon hozzánk e-mailben: support@conceptronic.net. A Conceptronic termékekkel kapcsolatos további információért kérjük tekintse meg a Conceptronic weboldalát: www.conceptronic.net.

A továbbiakban leírt szoftver installáció kis mértékben eltérhet az Ön számítógépére való installációtól attól függően, hogy Ön melyik Windows változatot használja.

1. Bevezetés

Ezzel a termékkel gyorsan és egyszerűen adhat hozzá plusz tároló területet asztali számítógépéhez vagy Notebook-jához. Csatlakoztathat egy Soros ATA vagy SATA merevlemez a CHD3UES-hoz, amely hordozható tárolást biztosít.

A harddiskbox tökéletesen alkalmas adatátvitelre, backup-ok készítésére, illetve a számítógépen második merevlemezként is használható.

2. A csomag tartalma

A csomag az alábbiakat kell, hogy tartalmazza:

- 1x CHD3UES
- 6x csavar a HDD összeállításához (ha a CHD3UES előre össze van szerelve, akkor nem tartozék).
- 1x CHD3UES tápegység
- 1x USB kábel
- 1x eSATA kábel
- 1x A CHD3UES-hoz tartozó tartó
- 1x Gyors Installációs Kalauz & garancia

MAGYAR

3. Hardver installáció CHD3UES

3.1 A CHD3UES összeszerelése (Ha még egy merevlemez sincs installálva)

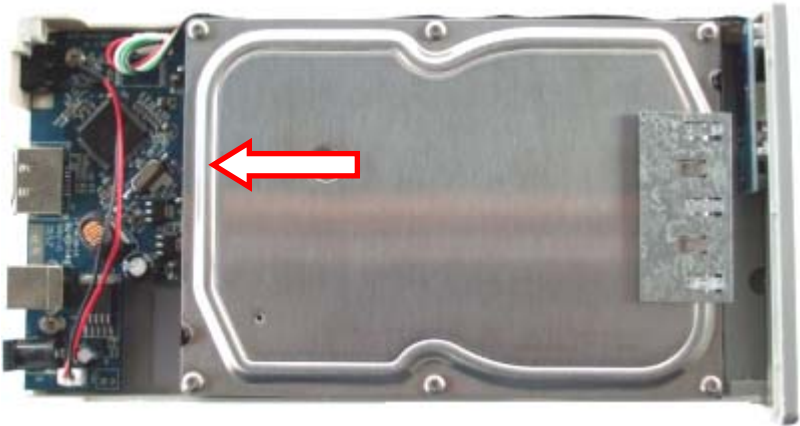
Amennyiben a CHD3UES-t előre installált merev lemezzel együtt vásárolta meg, akkor ezt a lépést hagyja ki és folytassa a 3.2 lépéssel!

Megjegyzés: A CHD3UES csak soros ATA merevlemezekkel használható (SATA-I,SATA-II) !

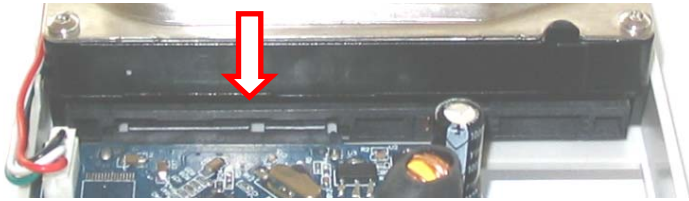
- Vegye ki a CHD3UES hátoldalán található 2 csavart, és vegye le a hátlapot.
- Óvatosan csúsztassa ki a merevlemezkeretet a helyéről.
- Helyezze el a fémárnyékolást a SATA-merevlemez előlapján.



- Óvatosan helyezze el a merevlemez a tálcán. A tálca soros ATA-csatlakozója ezután csatlakozik a merevlemezen lévő interfészhez.



MAGYAR

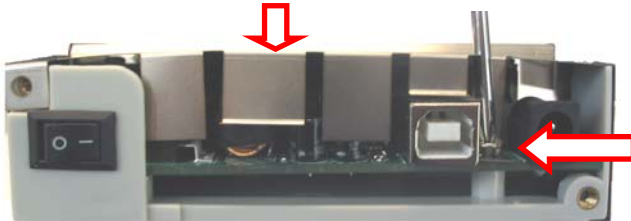


- e. Fordítsa meg a tálcát, majd használja a berendezéssel együtt szállított négy csavart a merevlemeznek a tálcára történő rögzítéséhez.

Tipp: Ha a CHD3UES-t gyakran mozgatja, tanácsos a merevlemeznek a tálcára történő rögzítések az oldalsó két csavart is igénybe vennie. A merevlemez így optimálisan rögzített lesz.



- f. Helyezze el a fémárnyékolást a merevlemez tálcájának elektronikus áramköre fölé, majd rögzítse az árnyékolást az erre a célra biztosított csavar segítségével.



- g. Csúsztassa vissza a keretet a helyére, tegye vissza a hátlapot, és használja a 2 csavart a hátlap rögzítéséhez.

MAGYAR

3.2 Kábelcsatlakozások

- a. Csatlakoztassa a tápegységet a csatlakozóhoz és a merevlemezhez.
- b. Csatlakoztassa az USB-kábelt a CHD3UES-nek az USB-portjához, valamint a számítógép valamelyik szabad USB-portjához, illetve csatlakoztassa az eSATA-kábelt a CHD3UES-nek az eSATA-portjához, valamint a számítógép valamelyik szabad eSATA-portjához (ha a számítógép eSATA-csatlakozással van ellátva).

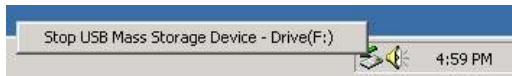
Megjegyzés: Ha a számítógép eSATA-val is kiegészül, tanácsos ezt a csatlakozást használni, amennyiben nagyobb adatátviteli sebességet kíván elérni.

- c. Használja a CHD3UES hátoldalán található kapcsolót a készülék bekapcsolásához. A CHD3UES előlő oldalán található Conceptronic logó kéken világít.

A Windows 2000 és XP automatikusan felismeri a merevlemez. A CHD3UES működtetéséhez semmilyen meghajtót nem kell installálni.

4. A Harddiskbox biztonságos eltávolítása

Az eszközt - leválasztása előtt - ki kell kapcsolni, egyébként az adatok elveszhetnek. Az „USB háttértároló eszköz”, ha kétszer rákattintanak a tálcán látható ikonra, kikapcsolható.



Kétszeri rákattintás után „Remove or eject hardware components” (Vegye vagy adassa ki a géppel a hardverelemeket) szöveg jelenik meg a képernyőn. Kapcsolja be itt a megfelelő USB-elemet, majd erősítse meg mindezt „Deactivate”-tel (**Kikapcsolás**). Figyelmeztetés jelenik meg, ha - leválasztása előtt - az eszközt nem kapcsolják ki.

Megjegyzés: Az eSATA-csatlakozás használatakor a „Safe Remove” alternatíva nem hozzáférhető. Az eSATA-kábel kihúzásakor ügyeljen arra, hogy a merevlemezen ne legyenek beírt adatok.

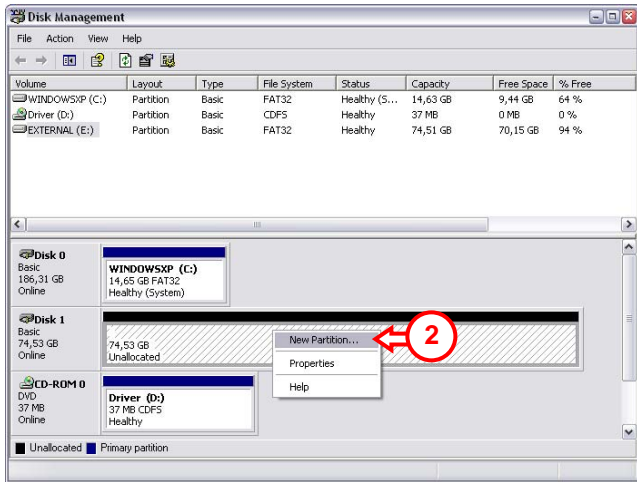
MAGYAR

5. Partíció létrehozása és formázása a CHD3UES

Előfordulhat, hogy az Ön által használt merevlemez még nincs formázva illetve azon partíció létrehozva. Ez esetben a CHD3UES az operációs rendszerben nem mutat helyettesíthető merevlemez. Ha a CHD3UES-n partíciót kíván előállítani és/vagy formázni, használja a Windows alapértelmezett formázó segédprogramját.

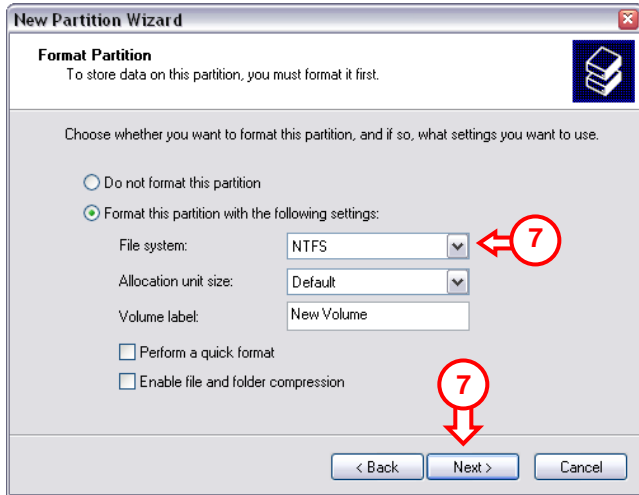
Megjegyzés: A merevlemez előállításakor és/vagy formázásakor minden aktuális adat törlődik!

1. Kattintson a **Start**-on, ezután a **„Run”**-on, hajtsa végre a **„diskmgmt.msc”** parancsot, majd nyomja le az **„OK”**-t.
2. Jelölje ki saját külső merevlemezét, majd kattintson azon az egér jobb oldali gombjával. Ha van rajta törölni kívánt partíció, válassza a **„Delete Partition”**-t. Új partíció előállításához jelölje ki a **„Create New Partition”**-t.



3. Ezután megjelenik a **„New Partition Wizard”**. Kattintson a **„Next”**-re.
4. Jelölje ki a **„Primary Partition”** beállítást, majd kattintson a **„Next”**-re.
5. Állítsa be az új partíció méretét. Alapértelmezettként, az a maximális méretre van állítva. Kattintson a **„Next”**-re.
6. Rendeljen hozzá meghajtó-betűjelet az új partícióhoz. Alapértelmezettként az első szabad meghajtó-betűjel fog hozzárendelődni. Kattintson a **„Next”**-re.

MAGYAR



7. A merevlemez formázása érdekében különböző beállításokra kerülhet sor. A „File System”-nél választhatunk az NTFS vagy a FAT32 közül. Kötetnevet is hozzárendelhetünk a partícióhoz, sőt választhatjuk a „Quick Format”-ot. Ha folytatni kívánjuk, kattintsunk a „Next”-re.

Megjegyzés: 32GB-nél nagyobb partíciók az NTFS fájlrendszerrel csak Windows-lemezkezelés alkalmazásával formázhatók!

8. Ezután a kijelölt parancsok összegzése jelenik meg. A „Finish” kijelölésével végrehajtásra kerül minden parancs, ezután pedig merevlemezünk már használható.

Ezután a CHD3UES-be beépített merevlemez használatkész.

TÜRKÇE

Conceptronic Grab'n'GO CHD3UES Hızlı Kurulum Kılavuzu

Conceptronic eSATA ve USB Sabit Disk Kutusu Satın Aldığınız İçin Tebrikler.

Ekteki Hızlı Kurulum Kılavuzu size Conceptronic eSATA ve USB Sabit Disk Kutusunun masaüstü ya da dizüstü bilgisayarınıza adım adım nasıl kurulacağı konusunda bilgiler içermektedir.

Problem ortaya çıktığında, **destek sitemize** gitmenizi (www.conceptronic.net adresine gidiniz ve 'Support' sayfasını tıklayınız) tavsiye etmekteyiz. Burada sorunlarınız için birçok çözüm yöntemi bulacaksınız.

Ürününüz ile ilgili başka sorularınız olduğunda ve yanıtını web sitemizde bulamadığınız takdirde bize e-posta gönderin: support@conceptronic.net

Conceptronic ürünleri ile ilgili daha fazla bilgi için lütfen Conceptronic Web Sitesini ziyaret edin: www.conceptronic.net

Aşağıda açıklanan yazılım yüklemesi bilgisayarınızdaki yüklemeden biraz daha farklı olabilir. Bu durum kullandığınız Windows sürümüne bağlıdır.

1. Giriş

Bu ürün Masaüstü ya da Dizüstü bilgisayarınıza ilave depolama alanı eklemek için hızlı ve kolay bir yol sunmaktadır. CHD3UES'e taşınabilir depolama imkanı sağlayan bir Seri ATA sabit disk monte edebilirsiniz.

Sabit disk kutusu; veri iletimi, yedekleme yapma ya da bilgisayarınızda ikinci bir sabit disk olarak kullanım için mükemmel bir çözümdür.

2. Paket İçeriği

Pakette aşağıdaki parçalar bulunmalıdır:

1x CHD3UES

6x Vida, HDD montajı için (CHD3UES ön montajlı iken vidalar dahil edilmez)

1x CHD3UES Güç Kaynağı

1x USB Kablo

1x eSATA Kablosu

1x CHD3UES için Ayak

1x Hızlı Kurulum Kılavuzu ve Garanti Kartı

TÜRKÇE

3. CHD3UES Donanım Kurulumu

3.1 CHD3UES Cihazının Monte Edilmesi (Henüz sabit disk kurulumu yapılmadığında)

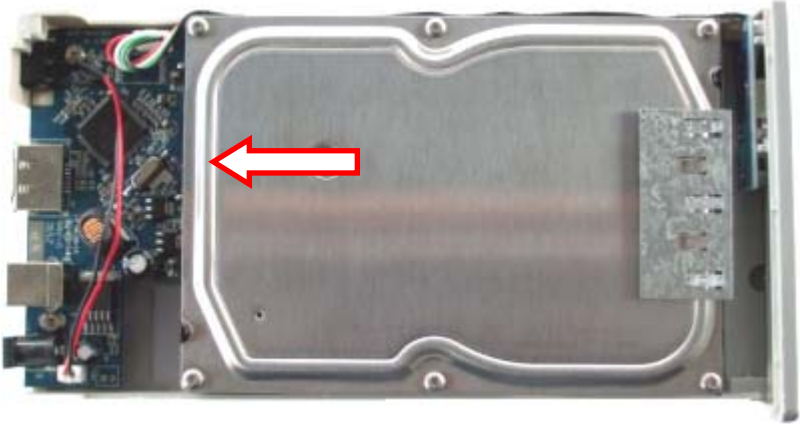
Ön montajlı sabit diske sahip CHD3UES satın aldıysanız bu adımı atlayıp adım 3.2'den devam edebilirsiniz

Not: CHD3UES sadece Seri ATA sabit disklerle kullanılabilir (SATA-I, SATA-II) !

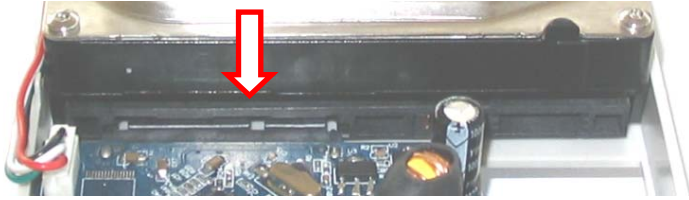
- CHD3UES'in arkasındaki 2 vidayı ve arka plakayı çıkarın.
- Sabit disk tepsisini yavaşça muhafazadan dışarıya kaydırarak çıkarın.
- Metal korumayı SATA sabit diskin ön tarafına yerleştirin.



- Sabit diski yavaşça tepsiye yerleştirin. Tepsinin Seri ATA konektörü Sabit Diskin ara yüzüne bağlanacaktır.



TÜRKÇE

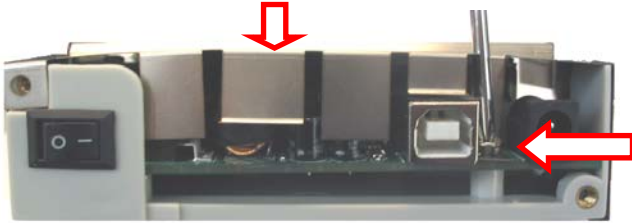


- e. Tepsiyi çevirin ve sabit disk tepsiye sabitlemek için birlikte verilen 4 vidayı kullanın.

İpucu: CHD3UES'yi sık sık hareket ettiriyorsanız sabit disk 2 vida ile yan taraftan tepsiye sabitlemenizi öneririz. Sabit disk en uygun şekilde sabitlenecektir.



- f. Metal korumayı sabit disk elektronik devresi üzerine yerleştirin ve korumayı verilen vida ile sabitleyin.



- g. Tepsiyi muhafazaya tekrar kaydırarak itin, arka plakayı tepsinin arka tarafına bağlayın ve 2 vidayı kullanarak arka plakayı sabitleyin.

TÜRKÇE

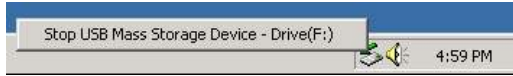
3.2 Kablo bağlantıları

- Güç kaynağını güç prizine ve sabit diske bağlayın.
 - USB Kabloyu CHD3UES cihazının USB portuna ve bilgisayarınızda bulunan boş bir USB porta ya da eSATA kablosunu CHD3UES cihazının eSATA portuna ve bilgisayarınızda bulunan boş bir eSATA portuna bağlayın (bilgisayarınız bir eSATA bağlantısı ile donatılmış ise).
- Not:** Bilgisayarınız eSATA ile donatılmış ise, bu bağlantının yüksek veri iletimi hızlarına erişmek için kullanılması tavsiye edilir.
- Cihazı açmak için CHD3UES cihazının arkasındaki güç anahtarını kullanın. CHD3UES cihazının önündeki Conceptronic Logosu mavi renkte yanacaktır.

Windows 2000, XP ve Vista sabit diski otomatik olarak taniyacaktır. CHD3UES cihazını çalıştırmak için herhangi bir sürücü kurulumu gerekmez.

4. Sabit disk kutusunun Güvenli Bir Şekilde Kaldırılması

Cihazın bağlantısını kesmeden önce devre dışı bırakılması gerekir, aksi takdirde veri kaybı olabilir. “USB Mass Storage Device (USB Yığın Depolama Cihazı)”nı görev çubuğundaki simgeye çift tıklayarak devre dışı bırakabilirsiniz.



Çift tıkladıktan sonra ekranda “Remove or eject hardware components (Donanım bileşenlerini kaldır ya da çıkar)” görülür. Burada uygun USB bileşenini etkinleştirin ve bunu “Deactivate (Devre dışı bırak)” ile onaylayın. Bağlantıyı kesmeden önce cihazı devre dışı bırakmazsanız bir uyarı mesajı ekrana gelir.

Not: eSATA bağlantısı kullandığınızda “Safe Remove (Güvenli Çıkar)” seçeneği kullanılabilir değildir. eSATA kablosunun bağlantısını söktüğünüz anda Sabit diske veri yazılmamakta olduğundan emin olun.

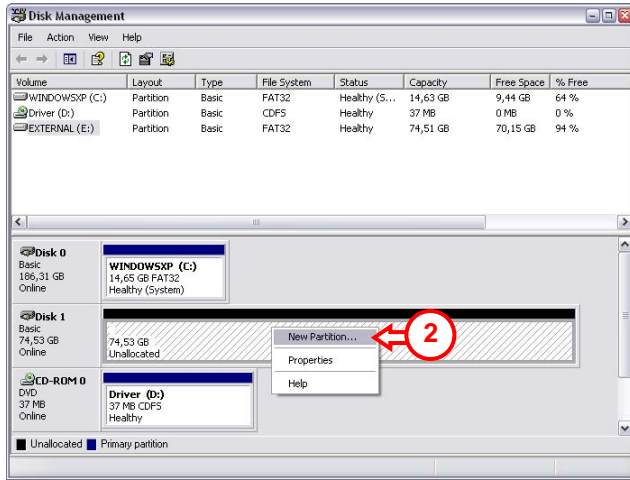
TÜRKÇE

5. CHD3UES üzerinde disk bölümü oluşturulması ve biçimlendirilmesi (formatlanması)

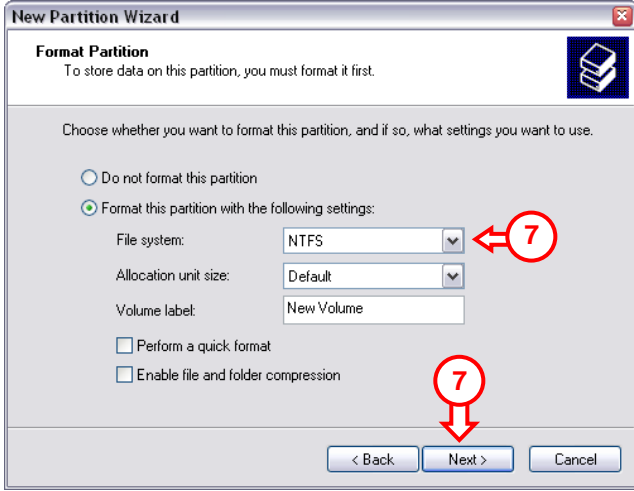
Kullandığınız sabit diskin henüz bölümlendirilmemiş/biçimlendirilmemiş olması mümkündür. Bu durumda CHD3UES, işletim sisteminizde bölümlü değiştirilebilir bir sabit disk göstermez. CHD3UES üzerinde disk bölümü oluşturmak ve/veya biçimlendirmek için varsayılan Windows biçimlendirme yardımcı programını kullanabilirsiniz.

Not: Sabit disk oluşturulduğunda ve/veya biçimlendirildiğinde tüm mevcut veriler silinecektir!

1. “Start (Başlat)”, “Run (Çalıştır)”a tıklayın, “diskmgmt.msc” komutunu yürütün ve “OK (TAMAM)”a basın.
2. Harici sabit diski seçin ve üzerinde sağ tıklayın. Silmek istediğiniz bir disk bölümü varsa “Delete Partition (Bölüm Sil)”i seçin. Yeni bir bölüm oluşturmak için “Create New Partition (Yeni Bölüm Oluştur)”u seçin.



3. “New Partition Wizard (Yeni Bölüm Sihirbazı)” ekrana gelecektir. “Next (İleri)”ye tıklayın.
4. “Primary Partition (Birincil Bölüm)”ü seçin ve “Next (İleri)”yi tıklayın.
5. Yeni bölümünüzün büyüklüğünü belirleyin. Varsayılan olarak maksimum büyüklük değeri seçilmiştir. “Next (İleri)”ye tıklayın.
6. Yeni bölümünüz için bir sürücü harfi atayın. Varsayılan olarak ilk boş sürücü harfi atanır. “Next (İleri)”ye tıklayın.



7. Sabit diski biçimlendirmek için farklı ayarlar yapabilirsiniz. “File System (Dosya Sistemi)”nde NTFS ya da FAT32 arasında seçim yapabilirsiniz. Bölüm için bir birim adı da atayabilir ve “Quick Format (Hızlı Biçimlendir)”i seçebilirsiniz. Devam etmek için “Next (İleri)”ye tıklayın.

Not: Windows Disk Yönetimi kullanırken 32GB’den büyük bölümler sadece NTFS dosya sistemi ile biçimlendirilebilir!

8. Seçili komutların bir özetini göreceksiniz. “Finish (Bitir)” seçilmesiyle tüm komutlar yürütülecek ve sabit diskiniz kullanıma hazır olacaktır.

CHD3UES cihazınızda yerleşik sabit disk artık kullanıma hazırdır.

Declaration of CE Conformity

The manufacturer **Conceptronic**
Address **Databankweg 7**
3821 AL Amersfoort, the Netherlands

Hereby declares that the product
Type **USB eSATA HARDDISK 3.5"**
Product **CHD3UES**

Complies with following directives:

- 89/336/EEC EMC directive:
Electromagnetic Compatibility
- 73/23/EEC Low Voltage Directive:
Electrical equipment designed for use within certain voltage limits

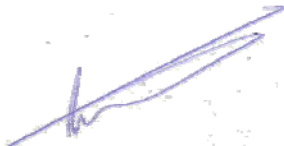
The following standards were consulted to assess conformity:

- EN55022/9.98 Class B
- EN55024/9.98
- EN 50081-1/1994
- EN 61000-3-2/3/4/1995
- EN 50082-1/1994
- EN 60950/1995

The symbols conform that this product conforms to the above named standards and regulations.

CE

Place and date of issue: Amersfoort, August 19, 2006



Herman Looijen, Product Marketing Manager