

NEDERLANDS

Conceptronic CH3B2E  
**Gebruiksaanwijzing**

**Gefeliciteerd met uw nieuwe  
Conceptronic 2-Bay eSATA & USB Harddisk Box**

In deze gebruiksaanwijzing vindt u stap-voor-stap instructies voor de installatie van de Conceptronic 2-Bay eSATA & USB harddisk Box on your computer.

Bij problemen kunt u het beste naar onze **support-site** gaan ([www.conceptronic.net](http://www.conceptronic.net) - klik op 'Support'). Daar vindt u een database met veel gestelde vragen (FAQ).

Als u een vraag over dit product heeft die niet op onze website wordt beantwoord, kunt u ons e-mailen op [support@conceptronic.net](mailto:support@conceptronic.net).

Ga voor meer informatie over Conceptronic producten naar de Conceptronic website: [www.conceptronic.net](http://www.conceptronic.net).

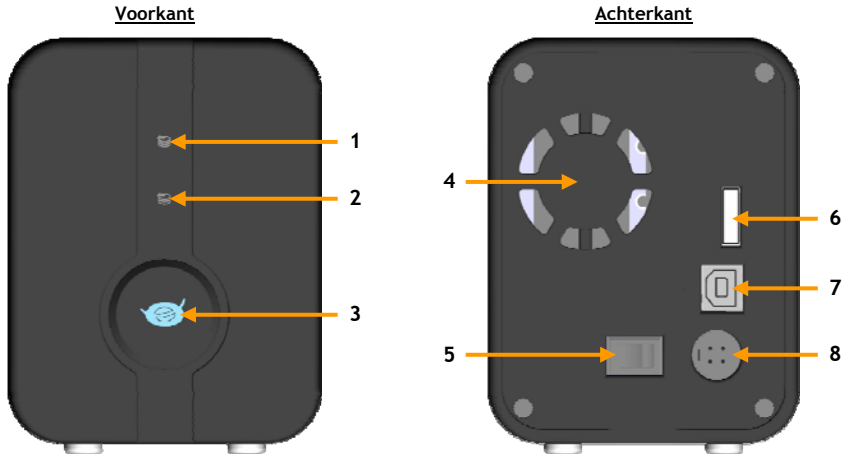
De hieronder beschreven software-installatie kan enigszins afwijken, afhankelijk van uw computer. Dit hangt samen met de gebruikte versie van Windows.

## 1. Inhoud verpakking

U vindt de volgende items in de verpakking van de Conceptronic 2-Bay Harddisk Box:

- Conceptronic CH3B2E harddiskbox voor twee harde schijven
- Netvoeding (5 V en 12 V, 2,2A)
- Netsnoer
- USB-kabel
- eSATA-kabel
- Product-cd
- Deze meertalige gebruiksaanwijzing

## 2. Productbeschrijving



Nr.	Beschrijving	Nr.	Beschrijving
1	Lampje harddisk 1	5	Aan/uitschakelaar
2	Lampje harddisk 2	6	eSATA-aansluiting
3.	Aan/uit-lampje	7	USB-aansluiting
4	Ventilator	8	Stroomconnector

De harddisklampjes van de CH3B2E zijn tweekleurig (blauw en rood) en geven de status van de geplaatste harde schijven aan.

Wanneer de harddiskconfiguratie van de CH3B2E op 'JBOD' staat ingesteld (afzonderlijke harddisk(s)), hebben de lampjes aan de voorkant van het apparaat de volgende betekenis:

Beschrijving	Blauw	Rood
Harde schijf niet aangesloten of geen stroom	Uit	Uit
Harde schijf aangesloten (niet in gebruik)	Aan	Uit
Harde schijf aangesloten (niet in gebruik)	Aan	Knippert (aan)

## NEDERLANDS

Wanneer de harddiskconfiguratie van de CH3B2E op 'SAFE (RAID 1)', 'BIG', 'SAFE33', 'SAFE50' of 'FAST (RAID 0)' staat ingesteld, hebben de lampjes aan de voorkant van het apparaat de volgende betekenis:

Beschrijving	Blauw	Rood
Harde schijf niet aangesloten of geen stroom	Knippert	Knippert
Harde schijf aangesloten (niet in gebruik)	Aan	Uit
Harde schijf aangesloten (tijdens gebruik)	Aan	Knippert (aan)
'Partitieherstel' (een fysieke partitie wordt opnieuw opgebouwd)	Knippert	Aan
'Controle partitieherstel' (een fysieke partitie wordt geverifieerd)	Aan	Knippert (aan)
Storing Incorrect serienummer Een of meer gedeeltelijke schijfvolumes met problemen	Knippert	Knippert

### 3. Verbinden met uw computer

- Sluit de netvoeding aan op de CH3B2E.
- Sluit het netsnoer aan op de netvoeding en op een stopcontact.
- Bepaal welke interfacekabel u wilt gebruiken:
  - eSATA aansluiten: Sluit de eSATA-kabel aan op de CH3B2E en op een eSATA-aansluiting van uw computer.
  - USB aansluiten: Sluit de USB-kabel aan op de CH3B2E en op een USB-aansluiting van uw computer.

**NB:** Als de CH3B2E gelijktijdig via de USB-kabel en de eSATA-kabel op uw computer wordt aangesloten, wordt de eSATA-verbinding uitgeschakeld en werkt de CH3B2E via USB.

- Zet uw computer aan.
- Zet de CH3B2E aan met de aan/uitschakelaar aan de achterkant.

De CH3B2E wordt automatisch herkend en geïnstalleerd door de computer. Installatie van stuurprogramma's is niet nodig.

De CH3B2E staat standaard ingesteld op JBOD (configuratie met afzonderlijke harddisk(s)). Als er 2 harde schijven in de CH3B2E zijn geplaatst, ziet uw computer ze als 2 afzonderlijke schijfvolumes.

**NB:** Wanneer u de CH3B2E via eSATA op uw computer heeft aangesloten, is het mogelijk dat er maar 1 harddisklompje actief is. In dat geval is uw eSATA controller niet geschikt voor meer SATA harddisks op dezelfde aansluiting.

Er zijn verschillende oplossingen voor dit probleem:

- A. Sluit de CHD3SU via USB op uw computer aan.
- B. Stel de CH3B2E in op een van de andere harddiskconfiguraties (zie **hoofdstuk 5** om de harddiskconfiguratie van de CH3B2E te veranderen).
- C. Vervang uw eSATA-controller door een eSATA-controller die wél geschikt is voor meer SATA harddisks op dezelfde aansluiting.

## 4. Software installeren

Voordat u de harddiskconfiguratie van de CH3B2E kunt aanpassen, moet u eerst 'Steelvine Manager' installeren vanaf de meegeleverde cd.

- A. Doe de meegeleverde cd in het cd-station van uw computer. Normaal gesproken start de installatie vanzelf. Als het Autorun-menu niet vanzelf verschijnt, opent u 'Deze computer' en dubbelklikt u op het cd-station om het Autorun-menu te starten.



- B. Selecteer de keuze 'Install Steelvine Manager Software' (Programma Steelvine Manager installeren) in het Autorun-menu. De installatiewizard verschijnt.
- C. Klik op 'Next' (Volgende) om door te gaan.
- D. Accepteer de licentieovereenkomst door 'Ik accepteer...' te selecteren en klik op 'Volgende' om verder te gaan.
- E. Wijzig de installatiemap met de knop 'Browse' (Bladeren) of laat de standaard installatiemap staan. Klik op 'Volgende' om door te gaan.
- F. De installatiewizard is nu gereed om de programma's op uw computer te installeren. Klik op 'Volgende' om de installatie te starten.

De installatiewizard installeert nu de stuurprogramma's en de software op uw computer. Wacht tot de installatiewizard klaar is met de installatie.

- G. Klik na afloop van de installatie op 'Finish' (Voltooien) om de installatiewizard te sluiten.

**NB:** We raden u aan uw computer opnieuw te starten nadat u de software heeft geïnstalleerd.

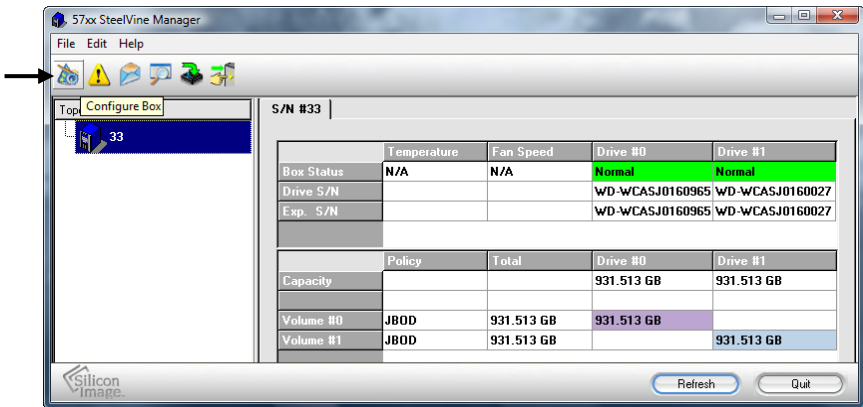
## 5. Software gebruiken

Nadat u 'Steelvine Manager' heeft geïnstalleerd, kunt u de harddiskconfiguratie van uw CH3B2E bekijken en veranderen.

U kunt de 'Steelvine Manager' openen door in het Windows Startmenu de bijbehorende snelkoppeling te kiezen, of door in het systeemvak te dubbelklikken op het pictogram:



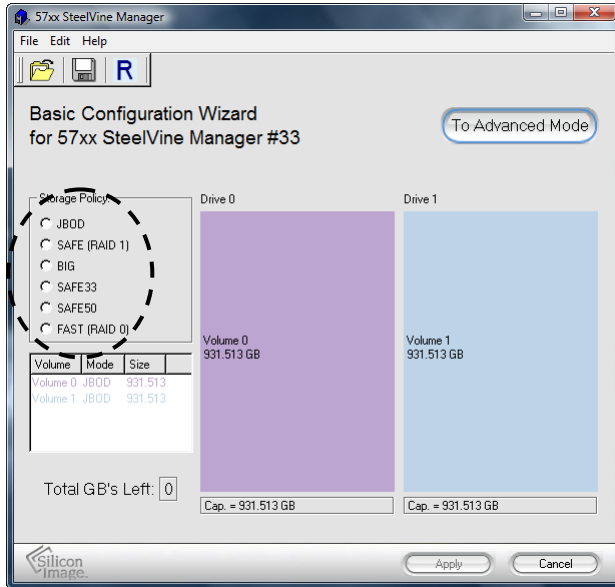
Wanneer het programma is gestart, ziet u het hoofdmenu met links een overzicht van de aangesloten CH3B2E-eenheid/eenheden en bijbehorende serienummer(s).



Wanneer u links in het venster een eenheid selecteert, ziet u aan de rechterkant de configuratie van deze eenheid.

In het voorbeeld in de bovenstaande afbeelding ziet u een JBOD-configuratie (afzonderlijke harddisks) met 2 harde schijven van 1 TB.

Om de configuratie aan te passen, klikt u in de software op de knop Configuration.



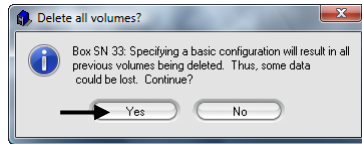
De wizard 'Basic Configuration' verschijnt op uw scherm. Hier kunt u de gewenste configuratie voor de eenheid kiezen. De volgende keuzes zijn beschikbaar:

- JBOD** : De harde schijven in de eenheid werken als afzonderlijke schijven. U heeft 2 schijfvolumes.
- SAFE (RAID 1):** De harde schijven in de eenheid krijgen dezelfde inhoud (mirror-configuratie). U ziet 1 schijfvolume met de grootte van de kleinste geplaatste harddisk. De andere harddisk is een duplicaat van de 1<sup>e</sup> harddisk.
- BIG** : De harde schijven in de eenheid werken als 1 schijf met de totale opslagruimte van beide harddisks bij elkaar.
- SAFE33** : De harde schijven in de eenheid werken gedeeltelijk als duplicaat van elkaar (33% mirror). De resterende ruimte is bruikbaar als BIG schijfvolume.
- SAFE50** : De harde schijven in de eenheid werken gedeeltelijk als duplicaat van elkaar (50% mirror). De resterende ruimte is bruikbaar als BIG schijfvolume.
- FAST (RAID 0):** De harde schijven in de eenheid werken als 1 schijf met een totale opslagruimte van tweemaal de grootte van de kleinste harddisk.

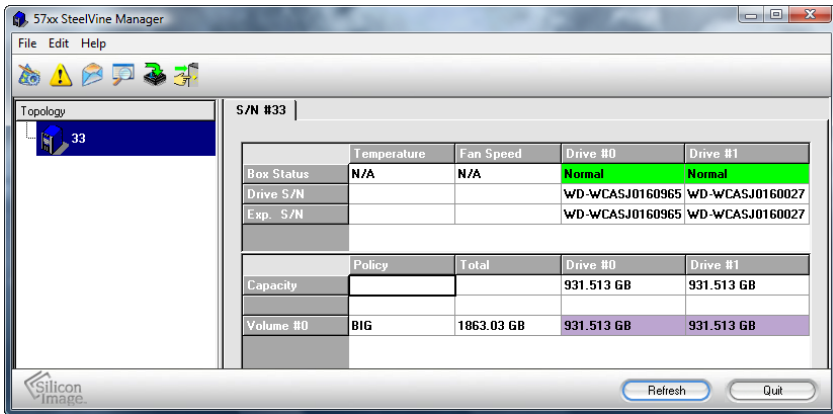
**NB:** In andere informatie over RAID worden soms andere beschrijvingen gegeven voor JBOD en BIG schijfvolumes. Bij gebruik van de Steelvine Manager software moet u uitgaan van de bovenstaande uitleg.

## NEDERLANDS

Selecteer de configuratie die u op uw eenheid wilt gebruiken. Wanneer u een nieuwe configuratie kiest, waarschuwt het programma u dat de bestaande schijfvolumes worden verwijderd. Als u wilt doorgaan, klikt u op 'Yes' (Ja).



Klik op 'Apply' (Toepassen) om de nieuwe configuratie vast te leggen in het geheugen van de eenheid. Dit kan enige tijd duren; wacht tot het hoofdmenu van het programma weer op het scherm staat.



In het hoofdmenu van het programma ziet u nu de nieuwe configuratie van uw eenheid. In het bovenstaande voorbeeld ziet u een BIG-configuratie met 2 harde schijven van 1 TB en een totale opslagcapaciteit van 2 TB (1863 GB).

Nadat u wijzigingen heeft aangebracht in de configuratie van uw eenheid, raden we aan om het zojuist aangemaakte schijfvolume (opnieuw) te formatteren. Zie **hoofdstuk 6** voor formatteringsinstructies.

**NB:** Zie voor meer informatie over de functies en mogelijkheden van Steelvine Manager de gebruiksaanwijzing (User's Manual) op de product-cd.  
(De Steelvine gebruiksaanwijzing is alleen beschikbaar in het Engels!)



## 6. Schijfvolume formatteren

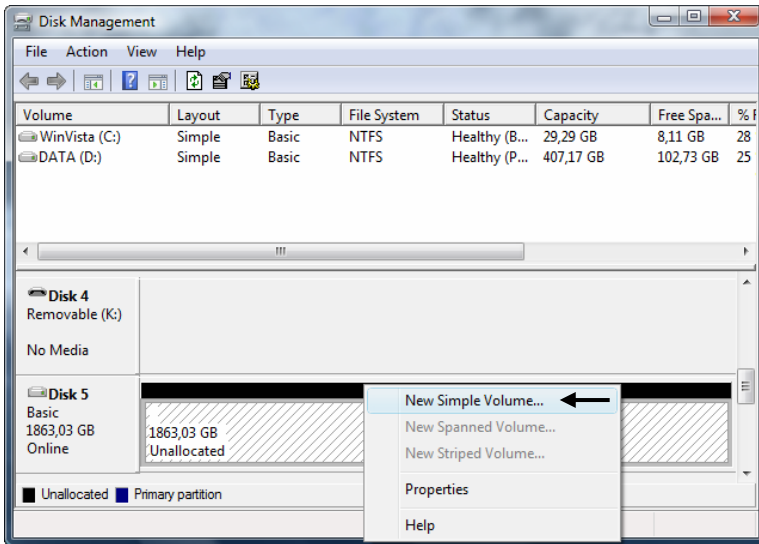
Nadat u een nieuwe of gewijzigde configuratie heeft ingesteld op uw eenheid, raden we u aan (en in sommige gevallen is het noodzakelijk) om de nieuwe configuratie te formatteren.

U kunt onderstaande formattereinstrucies volgen om uw schijfvolume te formatteren.

**NB:** De onderstaande formattereinstrucies zijn gebaseerd op Windows Vista. Wanneer u een andere Windows-versie gebruikt, kunnen de stappen afwijken.

- Klik op de **Start**-knop van Windows en selecteer 'Alle programma's', 'Bureau-accessoires', 'Uitvoeren'.
- Geef de opdracht 'diskmgmt.msc' in (zonder de aanhalingstekens) en klik op 'OK' om de opdracht uit te voeren.

Het venster Schijfbeheer verschijnt op uw scherm.



- Selecteer uw nieuwe harddiskconfiguratie in het onderste gedeelte van de lijst.
- Klik met de rechter muisknop op uw nieuwe configuratie en selecteer 'Nieuw eenvoudig volume'.

## NEDERLANDS

- De formatterwizard verschijnt op uw scherm. Klik op 'Volgende' om door te gaan.
- Selecteer de grootte voor uw nieuwe schijfvolume. Standaard is de maximale grootte geselecteerd. Als u meer schijfvolumes wilt maken binnen uw harddiskconfiguratie, moet u de grootte van uw eerste volume kleiner maken. Als u 1 volume wilt maken, kunt u de maximale grootte zo laten. Klik op 'Volgende' om door te gaan.
- Selecteer de schijfletter die u aan het nieuwe volume wilt geven. Standaard wordt de eerste beschikbare letter getoond. Klik op 'Volgende' om door te gaan.
- Selecteer uw formatteeropties. U kunt het bestandssysteem en de volumenaam wijzigen en kiezen voor 'Snelformatteren'. Klik op 'Volgende' om door te gaan.

**NB:** Partities van meer dan 32 GB kunnen met Windows schijfbeheer alleen worden geformatteerd met het NTFS-bestandssysteem.

- Nu ziet u een overzicht van de gekozen opdrachten. Selecteer 'Voltoeien' om het venster van de formatterwizard te sluiten en uw harddiskconfiguratie te formatteren.



Na afloop van het formatteren wordt de harddiskconfiguratie in Schijfbeheer aangeduid met 'In orde'.



U kunt de geformatteerde harddiskconfiguratie nu gebruiken.

*Veel plezier met uw Conceptronic 2-Bay Harddisk Box!*

## Conceptronic CH3B2E User Manual

### **Congratulations on the purchase of your Conceptronic 2-Bay eSATA & USB Harddisk Box.**

This User Manual gives you a step-by-step explanation of how to install and use the Conceptronic 2-Bay eSATA & USB harddisk Box on your computer.

When problems occur, we advise you to go to our **support-site** (go to [www.conceptronic.net](http://www.conceptronic.net) and click 'Support'). Here you will find the Frequently Asked Questions Database.

When you have other questions about your product and you cannot find it at our website then you can contact us by e-mail: [support@conceptronic.net](mailto:support@conceptronic.net)

For more information about Conceptronic products, please visit the Conceptronic Web Site: [www.conceptronic.net](http://www.conceptronic.net)

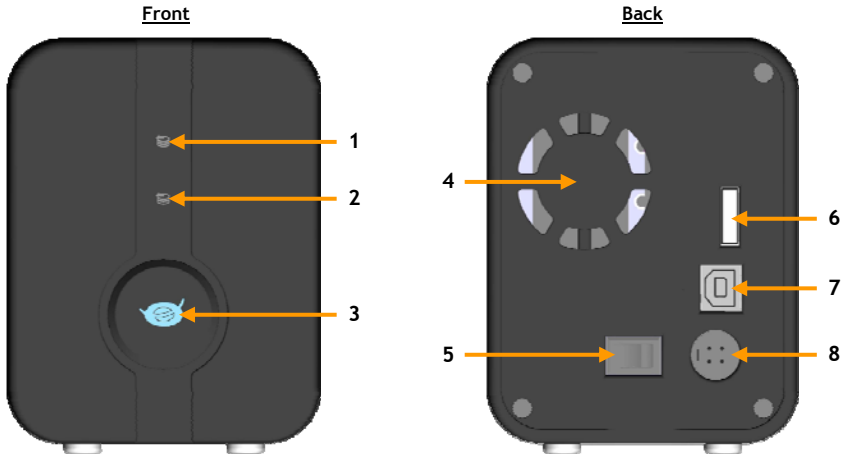
The Software installation as described below may be slightly different from the installation on your computer. This depends on the Windows version you are using.

## **1. Package contents**

The following items are present in the package of the Conceptronic 2-Bay Harddisk Box:

- Conceptronic CH3B2E 2-Bay Harddisk Box
- Power supply (5V & 12V, 2.2A)
- Power cable
- USB cable
- eSATA cable
- Product CD-ROM
- This multilanguage user manual

## 2. Product description



Nr	Description	Nr	Description
1	Harddisk 1 LED	5	On / Off switch
2	Harddisk 2 LED	6	eSATA connector
3	Power LED	7	USB connector
4	Fan	8	Power connector

The harddisk LEDs of the CH3B2E are 2 colored (blue & red) and show the status of the harddisks in the unit.

When the harddisk configuration of the CH3B2E is set to 'JBOD' (single disk configuration), the following LED modes can be seen on the front of the unit:

Description	Blue LED	Red LED
HDD unplugged / no power	Off	Off
HDD plugged (idle mode)	On	Off
HDD plugged (activity mode)	On	Flash (On)

## ENGLISH

When the harddisk configuration of the CH3B2E is set to 'SAFE (RAID 1)', 'BIG', 'SAFE33', 'SAFE50' or 'FAST (RAID 0)', the following LED modes can be seen on the front of the unit:

Description	Blue LED	Red LED
HDD unplugged / no power	Blink	Blink
HDD plugged (idle mode)	On	Off
HDD plugged (activity mode)	On	Flash (On)
'Disk Rebuild' (a physical partition is being rebuilt).	Blink	On
'Disk Rebuild Verify' (a physical partition is being verified)	On	Flash (On)
Error State Incorrect serial number One or more bad partial volumes	Blink	Blink

### 3. Connect to your computer

- Connect the power supply to the CH3B2E.
- Connect the power cable to the power supply and to a free wall outlet.
- Decide which interface cable you will use:
  - **eSATA connection:** Connect the eSATA cable to the CH3B2E and to a free eSATA port on your computer.
  - **USB connection:** Connect the USB cable to the CH3B2E and to a free USB port on your computer.

**Note :** If the CH3B2E is connected to your computer with both the USB and eSATA cable, the eSATA connection will be disabled and the CH3B2E will operate in USB mode.

- Turn on your computer.
- Turn on the CH3B2E with the power switch on the backside.

The computer will automatically recognize and install the CH3B2E. No driver installation is required.

The CH3B2E is configured to JBOD (single disk configuration) by default. When there are 2 harddisks inserted in the CH3B2E, they will be identified on your computer as 2 separate volumes.

**Note :** When you have connected the CH3B2E to your computer with eSATA, it is possible that the unit will only show 1 active harddisk LED. This is caused by your eSATA controller, which cannot handle multiple SATA harddisks on 1 connection.

To solve this issue, there are multiple solutions:

- A. Connect the CH3B2E to your computer by USB.
- B. Configure the CH3B2E to 1 of the other harddisk configurations. (See **chapter 5** how you can change the harddisk configuration of the CH3B2E)
- C. Replace your eSATA controller by an eSATA controller which supports multiple SATA harddisks on 1 connection.

## 4. Software installation

To change the harddisk configuration of the CH3B2E, you need to install the ‘Steelvine Manager’ from the included CD-ROM.

- A. Insert the CD-ROM in your CD-ROM Drive. The Autorun should appear automatically. If the Autorun menu does not appear, navigate to “My Computer” and double-click on the CD-ROM drive to start the Autorun menu.



- B. Select the option “Install Steelvine Manager Software” from the Autorun Menu. The Setup Wizard will appear.
- C. Click “Next” to continue.
- D. Accept the License Agreement by selecting “I Agree” and click “Next” to continue.
- E. Modify the installation destination with the “Browse” button, or keep the default installation destination. Click “Next” to continue.
- F. The Setup Wizard is ready to install the software on your computer. Click “Next” to start the installation.

The Setup Wizard will now install the drivers and software on your computer. Wait for the Setup Wizard to finish the installation.

- G. When the installation is finished, click “Finish” to close the Setup Wizard.

**Note :** It is advised to reboot your computer after the installation of the software.

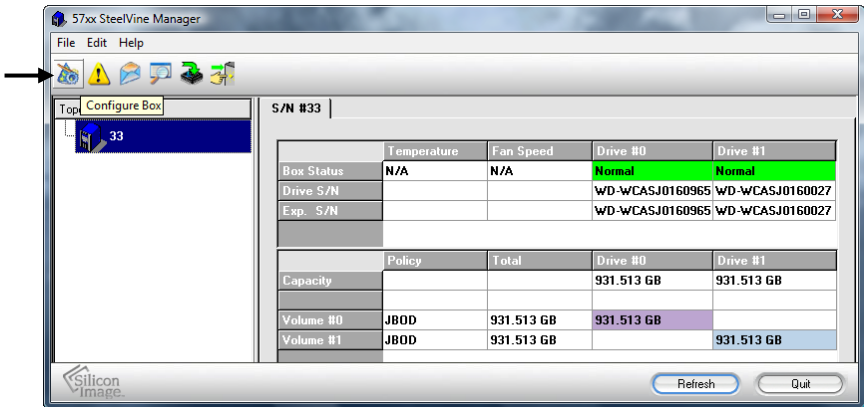
## 5. Software usage

When the installation of the 'Steelvine Manager' is complete, you can view and/or change the harddisk configuration of your CH3B2E.

You can open the 'Steelvine Manager' by selecting the shortcut from your Start Menu, or by double-clicking on the system tray icon.



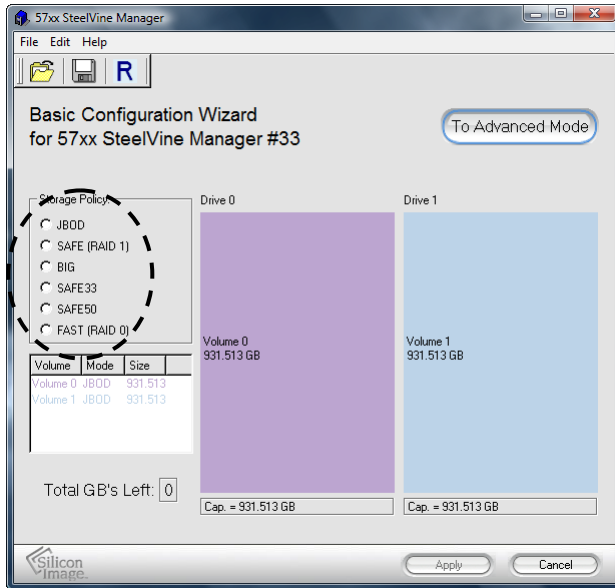
When the software is started, the main software window is shown on your desktop and the connected CH3B2E unit(s) will be listed in the left part of the window, indicated with the serial number of the unit.



When the unit is selected on the left side, you can see the configuration of the unit on the right side. The example in the image above shows a JBOD (single disk) configuration with 2 harddisks of 1TB.

To change the configuration, click the configuration button in the software.





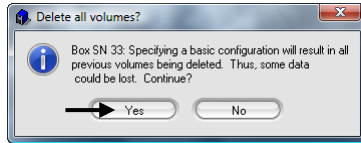
The 'Basic Configuration Wizard' is shown on your screen. Here you can select the configuration for your unit. The following options are available:

- JBOD** : The harddisks inside the unit are configured as single disks. You will have 2 volumes.
- SAFE (RAID 1)** : The harddisks inside the unit are configured as a mirror configuration. You will have 1 volume with the size of the smallest HDD. The other HDD will be a duplication of the 1<sup>st</sup> harddisk.
- BIG** : The harddisks inside the unit are configured as 1 drive with a total storage capacity of both HDD's.
- SAFE33** : The harddisks inside the unit are partially configured as mirror configuration (33%). The remaining capacity is configured as BIG volume.
- SAFE50** : The harddisks inside the unit are partially configured as mirror configuration (50%). The remaining capacity is configured as BIG volume.
- FAST (RAID 0)** : The harddisks inside the unit are configured as 1 drive with a total storage capacity of 2 times the size of the smallest HDD.

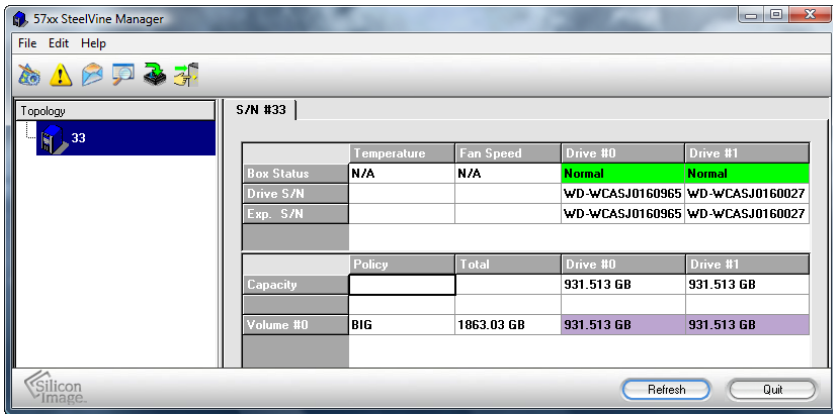
**Note :** Some RAID explanations have different descriptions for JBOD and BIG volumes. In the Steelvine Manager software, the above configuration explanations are valid.

## ENGLISH

Select which configuration you want to use on your unit. When you select a new configuration, the software will show you a deletion warning. To continue, click “Yes”.



Click “Apply” to save the new configuration in the memory of the unit. This can take a little while: please wait for the software to return to the main software window.



You can see the new configuration of your unit in the main software window. The example in the image above shows BIG configuration with 2 harddisks of 1TB, giving a total storage capacity of 2TB (1863GB).

When you have made changes to the configuration of your unit, it is recommended to (re)format the created volume. See **chapter 6** for format instructions.

**Note :** For more information about the functions and features of the Steelvine Manager software, please view the Steelvine User Manual, which can be found on the product CD-ROM. (The Steelvine User Manual is in English only!)

## 6. Formatting your harddisk

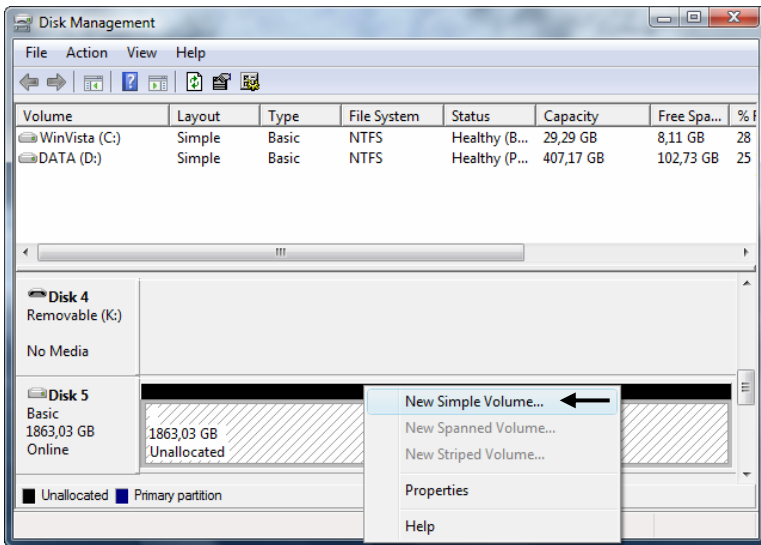
When you have created or changed the harddisk configuration of your unit, it is advised (and in some cases required) to format your new created configuration before use.

You can follow the format instructions below to format your harddisk.

**Note :** The format instructions below are based on Windows Vista. When formatting in a different version of Windows, the steps below can vary.

- Click on the “**Start**” button and select “**All Programs**”, “**Accessories**”, “**Run**”.
- Enter the command “**diskmgmt.msc**” (without the quotes) and click “**OK**” to run the command.

The Disk Management tool of Windows will appear on your screen.



- Select your new harddisk configuration from the bottom section of the list.
- Right click your new harddisk configuration and select “**New Simple Volume**”.
- The Format Wizard will appear on your screen. Click “**Next**” to continue.
- Select the size for your new harddisk configuration. By default, the maximum size is specified. If you want to create multiple volumes on your harddisk configuration, reduce the size to the required size of your first volume. If you want to create 1 volume, keep the maximum size. Click “**Next**” to continue.
- Select which drive letter you want to assign to the new volume. By default, the first available drive letter is shown. Click “**Next**” to continue.
- Select your format options. You can change the file system, change the volume label and choose for “**Perform a quick format**”. Click “**Next**” to continue.

## ENGLISH

**Note :** Partitions bigger than 32GB can only be formatted with the NTFS file system when using the Windows Disk Management.

- You will see a summary of the selected commands. Select “Finish” to close the Format Wizard and start formatting your harddisk configuration.



When the format is completed, the harddisk configuration will be shown in the Disk Management as “Healthy”.



You can now use the formatted harddisk configuration.

*Enjoy the use of your Conceptronic 2-Bay Harddisk Box!*

CH3B2E de Conceptronic  
**Manual de usuario**

**Felicidades por la compra de su  
Caja para disco duro doble eSATA y USB de Conceptronic**

Este manual de usuario le indica detalladamente cómo instalar en su ordenador y utilizar la Caja para disco duro doble eSATA y USB de Conceptronic.

Si se producen problemas, le aconsejamos que consulte a nuestro **servicio técnico** (en [www.conceptronic.net](http://www.conceptronic.net) y haga clic en “Support”). Aquí encontrará la base de datos de las preguntas más frecuentes o FAQ.

Si tiene otras preguntas sobre su producto y no las encuentra en nuestro sitio web, póngase en contacto con nosotros por correo electrónico: [apoyo@conceptronic.net](mailto:apoyo@conceptronic.net).

Si desea información adicional sobre los productos de Conceptronic, visite nuestro sitio web: [www.conceptronic.net](http://www.conceptronic.net).

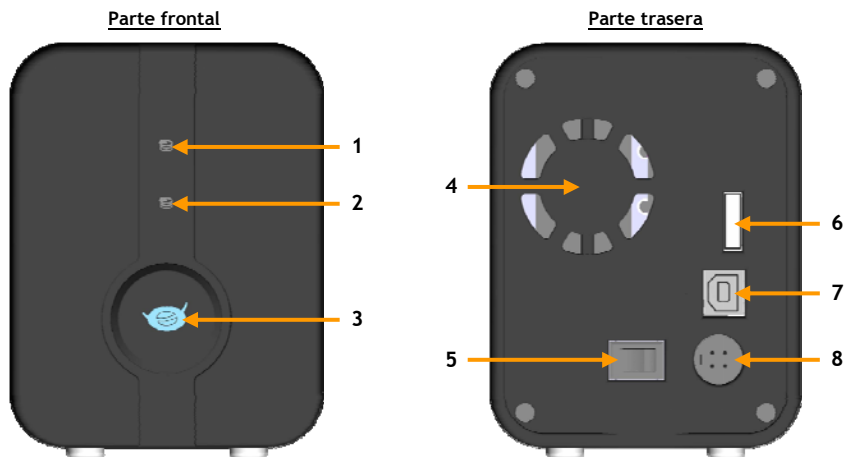
La instalación del software que se describe aquí puede diferir ligeramente de la instalación en su ordenador en función de la versión de Windows que utilice.

## 1. Contenido del paquete

El paquete de la Caja para disco duro doble de Conceptronic incluye los elementos siguientes:

- Caja para disco duro doble CH3B2E de Conceptronic
- Fuente de alimentación (5 V y 12 V, 2,2 A)
- Cable de alimentación
- Cable USB
- Cable eSATA
- CD-ROM del producto
- Este manual de usuario multilingüe

## 2. Descripción del producto



Nº	Descripción	Nº	Descripción
1	LED del disco duro 1	5	Interruptor ON / OFF
2	LED del disco duro 2	6	Conector eSATA
3	LED de encendido	7	Conector USB
4	Ventilador	8	Conector de alimentación

El CH3B2E cuenta con dos LEDs de colores (azul y rojo) que muestran el estado de los discos duros de la unidad.

Cuando la configuración de disco duro del CH3B2E esté en posición “JBOD” (configuración de disco individual), se verán los modos siguientes de los LEDs en la parte frontal de la unidad:

Descripción	LED azul	LED rojo
HDD desconectado / sin alimentación	Apagado	Apagado
HDD conectado (modo inactivo)	Encendido	Apagado
HDD conectado (modo activo)	Encendido	Parpadeo (encendido)

## ESPAÑOL

Cuando la configuración de disco duro del CH3B2E esté en posición “SAFE (RAID 1)”, “BIG”, “SAFE33”, “SAFE50” o “FAST (RAID 0)”, se verán los modos siguientes de los LEDs en la parte frontal de la unidad:

Descripción	LED azul	LED rojo
HDD desconectado / sin alimentación	Parpadeo	Parpadeo
HDD conectado (modo inactivo)	Encendido	Apagado
HDD conectado (modo activo)	Encendido	Parpadeo (encendido)
“Reconstrucción del disco” (se está reconstruyendo una partición física).	Parpadeo	Encendido
“Verificación de la reconstrucción del disco” (se está verificando una partición física)	Encendido	Parpadeo (encendido)
Estado de error Número de serie incorrecto Uno o diversos volúmenes parciales incorrectos	Parpadeo	Parpadeo

### 3. Conexión a su ordenador

- Conecte el CH3B2E a la fuente de alimentación.
- Conecte el cable de alimentación a la fuente de alimentación y a una toma de corriente libre de la pared.
- Decida qué interfaz utilizará:
  - **Para conexión eSATA:** Conecte el cable eSATA al CH3B2E y a un puerto eSATA libre de su ordenador.
  - **Para conexión USB:** Conecte el cable USB al CH3B2E y a un puerto USB libre de su ordenador.

**Nota:** En caso de que el CH3B2E esté conectado a su ordenador con el cable USB y el cable eSATA, la conexión eSATA se desactivará y el CH3B2E funcionará en modo USB.

- Encienda el ordenador.
- Encienda el CH3B2E con el interruptor de encendido situado en la parte trasera.

El ordenador detectará automáticamente el CH3B2E y lo instalará. No se necesitan instalar drivers.

El CH3B2E está configurado en posición “JBOD” (configuración de disco individual) de forma predeterminada. En caso de que se hayan introducido 2 discos duros en el CH3B2E, el ordenador los detectará como dos volúmenes independientes.

**Nota:** Cuando haya conectado el CH3B2E a su ordenador con conexión eSATA, es posible que la unidad muestre únicamente un LED de disco duro activo. La causa radica en el controlador eSATA, que no es compatible con diversos discos duros SATA en una única conexión.

Para resolver este problema, existen varias soluciones:

- A. Conecte el CH3B2E a su ordenador mediante conexión USB.
- B. Ajuste el CH3B2E con una de las configuraciones de los demás discos duros (véase apartado 5 sobre cómo cambiar la configuración del disco duro del CH3B2E).
- C. Cambie el controlador eSATA por un controlador eSATA compatible con varios discos duros SATA en una misma conexión.



## 4. Instalación del software

Para cambiar la configuración del disco duro del CH3B2E, es necesario que instale el “Administrador Steelvine” del CD-ROM que incluye el producto.

- A. Introduzca el CD-ROM en la unidad correspondiente y el menú autoejecutable aparecerá de forma automática. De no ser así, vaya a “Mi PC” y haga doble clic en la unidad de CD-ROM para iniciar el menú autoejecutable.



- B. Seleccione la opción “Instalar el software del Administrador Steelvine” del menú autoejecutable. A continuación aparecerá el Asistente de Configuración.  
 C. Haga clic en “Siguiente” para continuar.  
 D. Acepte el Contrato de Licencia seleccionando la opción “Acepto” y haga clic en “Siguiente” para continuar.  
 E. Modifique la ruta de destino de la instalación con el botón “Explorar”, o conserve la ruta de destino predeterminada. Haga clic en “Siguiente” para continuar.  
 F. El Asistente de Configuración está listo para instalar el software en su ordenador. Haga clic en “Siguiente” para iniciar la instalación.

El Asistente de Configuración instalará los drivers y el software en su ordenador. Espere hasta que el Asistente de Configuración haya finalizado la instalación.

- G. Una vez terminado el proceso de instalación, haga clic en “Finalizar” para cerrar el Asistente de Configuración.

**Nota:** Es recomendable reiniciar el ordenador una vez terminada la instalación del software.

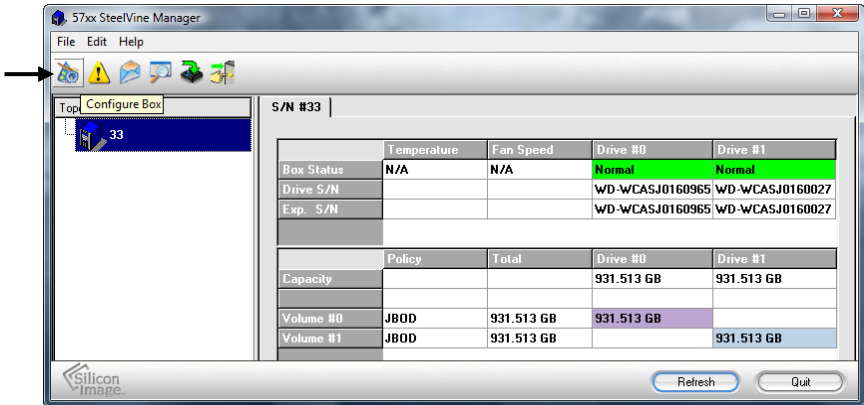
## 5. Uso del software

Una vez finalizada la instalación del “Administrador Steelvine”, podrá visualizar y/o cambiar la configuración del disco duro del CH3B2E.

Para abrir el “Administrador Steelvine”, seleccione el acceso directo del menú de Inicio o haga doble clic en el icono de la bandeja del sistema.



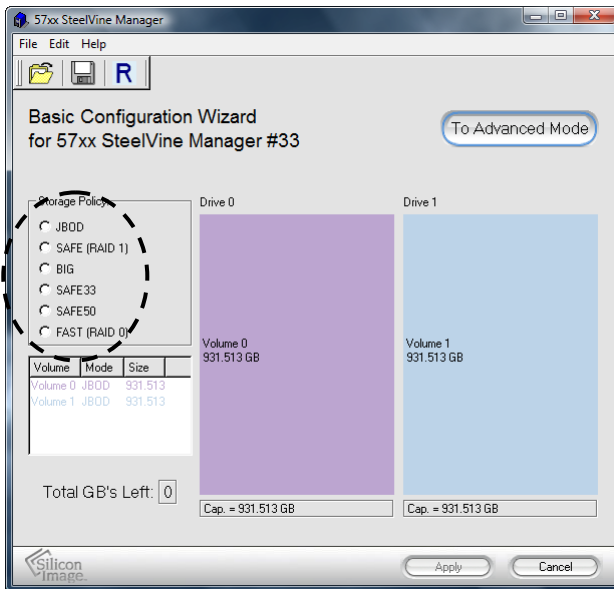
Cuando inicie el software, aparecerá en el escritorio la ventana principal y en la parte izquierda de ésta, la lista de la unidad o unidades CH3B2E conectadas, indicadas con el número de serie de cada una de ellas.



Si selecciona la unidad en la parte izquierda, podrá ver su configuración en la parte derecha.

El ejemplo que ilustra la imagen anterior muestra una configuración JBOD (disco individual) con 2 discos duros de 1TB.

Para cambiar la configuración, haga clic en el botón de configuración del software.



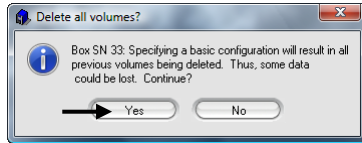
A continuación aparecerá el “Asistente de configuración básica” en pantalla. Aquí podrá seleccionar la configuración de la unidad y tendrá disponibles las opciones siguientes:

- JBOD** : Los discos duros de la unidad están configurados como discos individuales. Contará con 2 volúmenes.
- SAFE (RAID 1)**: Los discos duros de la unidad están configurados con una configuración de replicación. Contará con 1 volumen del tamaño del disco duro más pequeño. El otro disco duro será una duplicación del primero.
- BIG** : Los discos duros de la unidad están configurados como 1 unidad con una capacidad de almacenamiento total equivalente a la de ambos discos duros.
- SAFE33** : Los discos duros de la unidad están configurados parcialmente con una configuración de replicación (33%). La capacidad restante está configurada como volumen BIG.
- SAFE50** : Los discos duros de la unidad están configurados parcialmente con una configuración de replicación (50%). La capacidad restante está configurada como volumen BIG.
- FAST (RAID 0)**: Los discos duros de la unidad están configurados como 1 unidad con una capacidad de almacenamiento total doble que el tamaño del disco duro más pequeño.

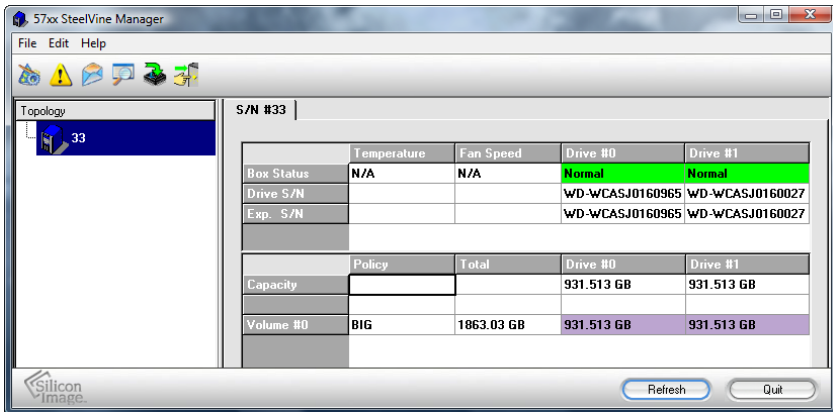
**Nota:** Algunas explicaciones de la función RAID ofrecen diferentes descripciones de los volúmenes JBOD y BIG. En el software del “Administrador Steelvine”, son válidas las explicaciones de la configuración descritas arriba.

## ESPAÑOL

Seleccione la configuración que desea utilizar en la unidad. Al seleccionar una nueva configuración, el software mostrará un mensaje de alerta de cancelación. Para continuar, haga clic en “Sí”.



Haga clic en “Aplicar” para guardar la nueva configuración en la memoria de la unidad. Este paso puede llevar unos minutos; espere a que el software vuelva a la ventana principal.



A continuación verá la nueva configuración de la unidad en la pantalla principal del software. El ejemplo que ilustra la imagen anterior muestra la configuración BIG con 2 discos duros de 1TB, que alcanza una capacidad de almacenamiento total de 2TB (1863 GB).

Cuando se aplican cambios a la configuración de la unidad, es recomendable (re)formatear el volumen creado. Véase el apartado 6 para conocer las instrucciones sobre cómo formatear.

**Nota:** Si desea obtener más información sobre las funciones y las características del software “Administrador Steelvine”, consulte el Manual de usuario del Steelvine que encontrará en el CD-ROM del producto. (El Manual de usuario del Steelvine sólo está disponible en inglés)

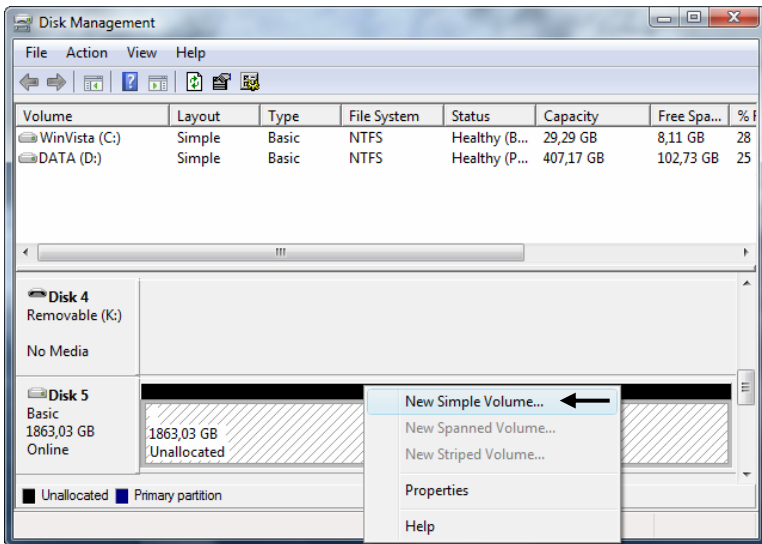
## 6. Formatear el disco duro

Cuando ha creado o modificado la configuración del disco duro de la unidad, es recomendable (y en algunos casos necesario) formatear la configuración recién creada antes de utilizar la unidad. Para formatear el disco duro, siga las instrucciones siguientes.

**Nota:** Las instrucciones siguientes para formatear el disco duro se basan en Windows Vista. Si formatea el disco duro utilizando una versión diferente de Windows, los pasos que deben seguirse pueden variar.

- Haga clic en el botón “Inicio” y seleccione “Todos los programas”, “Accesorios” y “Ejecutar”.
- Introduzca el comando “diskmgmt.msc” (sin las comillas) y haga clic en “Aceptar” para ejecutar el comando.

A continuación aparecerá en pantalla la herramienta de Gestión de disco de Windows.



## ESPAÑOL

- Seleccione la nueva configuración del disco duro de la sección inferior de la lista.
- Haga clic con el botón derecho del ratón en la nueva configuración del disco duro y seleccione **“Nuevo volumen simple”**.
- A continuación aparecerá en pantalla el Asistente para formatear. Haga clic en **“Siguiente”** para continuar.
- Seleccione el tamaño para la nueva configuración del disco duro. El tamaño máximo está especificado de forma predeterminada. Si desea crear volúmenes múltiples en la configuración de su disco duro, reduzca el tamaño hasta el tamaño necesario del primer volumen. Si desea crear un único volumen, mantenga el tamaño máximo. Haga clic en **“Siguiente”** para continuar.
- Seleccione la letra de la unidad que desea asignar al nuevo volumen. Por defecto aparecerá la primera letra disponible para la unidad. Haga clic en **“Siguiente”** para continuar.
- Seleccione las opciones de formato. Si lo desea, puede cambiar el sistema de archivos, la etiqueta del volumen y **“Realizar un formato rápido”**. Haga clic en **“Siguiente”** para continuar.

**Nota:** Las particiones superiores a 32 GB sólo pueden formatearse con el sistema de archivos NTFS cuando se utiliza la herramienta de Gestión de disco de Windows.

- A continuación verá un resumen de los comandos seleccionados. Seleccione **“Finalizar”** para cerrar el Asistente para formatear y empiece a formatear la configuración del disco duro.



Una vez finalizado el proceso, la herramienta de Gestión de disco indicará que la configuración del disco duro es **“Correcta”**.



Ya puede utilizar la configuración del disco duro formateado.

*Disfrute de su Caja para disco duro doble de Conceptronic*

Conceptronic CH3B2E  
**Benutzerhandbuch**

**Wir gratulieren Ihnen zum Kauf Ihrer  
Conceptronic eSATA- & USB-Festplattenbox mit 2 Schächten.**

In diesem Benutzerhandbuch wird Ihnen Schritt für Schritt gezeigt, wie die Conceptronic eSATA- & USB-Festplattenbox mit 2 Schächten auf Ihrem Computer installiert und verwendet werden muss.

Wenn Probleme auftreten sollten, besuchen Sie unsere **Support-Seite** (unter [www.conceptronic.net](http://www.conceptronic.net)) und klicken Sie auf ‚Support‘. Dort steht Ihnen unsere FAQ-Datenbank mit den häufig gestellten Fragen zur Verfügung.

Wenn Sie weitere Fragen zu Ihrem Produkt haben, die Sie auf unserer Webseite nicht beantworten können, senden Sie uns eine E-Mail an: [support@conceptronic.net](mailto:support@conceptronic.net).

Detaillierte Informationen über Conceptronic Produkte finden Sie auf unserer Webseite:  
[www.conceptronic.net](http://www.conceptronic.net)

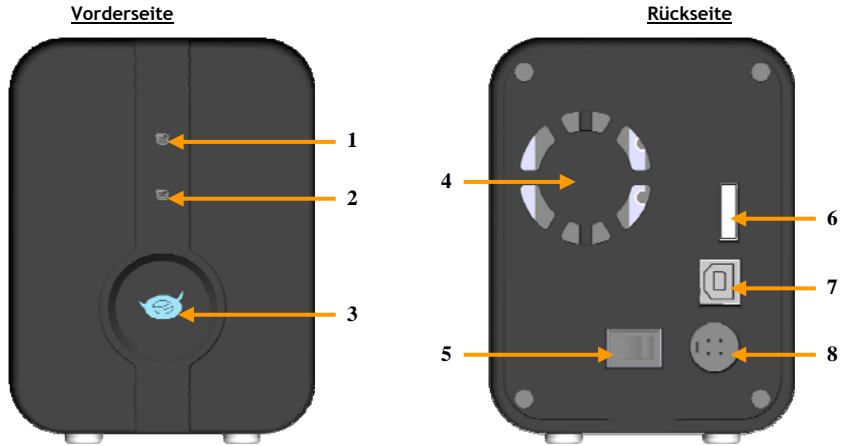
Möglicherweise weicht die Softwareinstallation auf Ihrem Computer von der im Folgenden beschriebenen etwas ab. Dies hängt vom Windows-Betriebssystem ab, das Sie verwenden.

## 1. Packungsinhalt

In der Verpackung der Conceptronic Festplattenbox mit 2 Schächten ist Folgendes enthalten:

- Conceptronic CH3B2E Festplattenbox mit 2 Schächten
- Netzteil (5V & 12V, 2,2A)
- Stromkabel
- USB-Kabel
- eSATA-Kabel
- Produkt-CD-ROM
- Dieses mehrsprachige Benutzerhandbuch

## 2. Produktbeschreibung



Nr.	Beschreibung	Nr.	Beschreibung
1	LED Festplatte 1	5	Ein-/Aus-Schalter
2	LED Festplatte 2	6	eSATA-Anschluss
3	Power LED-Anzeige	7	USB-Anschluss
4	Gebälse	8	Stromanschluss

Die Festplatten-LEDs der CH3B2E haben zwei Farben (Blau & Rot) und zeigen den Status der Festplatten im Gerät an.

Wenn die Festplatten-Konfiguration der CH3B2E auf ‚JBOD‘ (Konfiguration für 1 Festplatte) eingestellt ist, haben die LED-Anzeigen auf der Vorderseite des Geräts folgende Bedeutungen:

Beschreibung	Blaue LED	Rote LED
Festplattenlaufwerk nicht angeschlossen / kein Strom	Aus	Aus
Festplattenlaufwerk angeschlossen (Bereitschaftsmodus)	Ein	Aus
Festplattenlaufwerk angeschlossen (aktiver Modus)	Ein	Blinkt (Ein)



## DEUTSCH

Wenn die Festplatten-Konfiguration der CH3B2E auf ‚SAFE (RAID 1)‘, ‚BIG‘, ‚SAFE33‘, ‚SAFE50‘ oder ‚FAST (RAID 0)‘ eingestellt ist, haben die LED-Anzeigen auf der Vorderseite des Geräts folgende Bedeutungen:

<b>Beschreibung</b>	<b>Blaue LED</b>	<b>Rote LED</b>
Festplattenlaufwerk nicht angeschlossen / kein Strom	Blinkt	Blinkt
Festplattenlaufwerk angeschlossen (Bereitschaftsmodus)	Ein	Aus
Festplattenlaufwerk angeschlossen (aktiver Modus)	Ein	Blinkt (Ein)
‘Disk Rebuild [Wiederaufbau der Festplatte]’ (eine physische Partition wird wieder aufgebaut).	Blinkt	Ein
‘Disk Rebuild Verify [Überprüfung des Wiederaufbaus der Festplatte]’ (eine physische Partition wird überprüft).	Ein	Blinkt (Ein)
Fehler-Status Falsche Seriennummer Ein oder mehrere beschädigte Teilvolumen	Blinkt	Blinkt

### 3. Anschluss an den Computer

- Stromversorgung an die CH3B2E anschließen:
- Schließen Sie das Stromkabel am Gerät und an einer freien Steckdose an.
- Sie haben zwei Möglichkeiten für den Anschluss des Geräts am Computer:
  - eSATA-Anschluss: Schließen Sie das eSATA-Kabel an der CH3B2E und an einen freien eSATA-Port Ihres Computers an.
  - USB-Anschluss: Schließen Sie das USB-Kabel an der CH3B2E und an einen freien USB-Port Ihres Computers an.

**Hinweis:** Wenn die CH3B2E sowohl mit dem USB- als auch dem eSATA-Kabel an Ihren Computer angeschlossen ist, wird die eSATA-Verbindung deaktiviert und die CH3B2E arbeitet im USB-Modus.

- Schalten Sie Ihren Computer ein.
- Schalten Sie die CH3B2E über den Power-Schalter auf der Rückseite des Geräts an.

Der Computer erkennt und installiert die CH3B2E automatisch. Keine Treiberinstallation erforderlich.

Standardmäßig ist die CH3B2E auf JBOD (1-Festplatten-Konfiguration) eingestellt. Wenn in der CH3B2E 2 Festplatten installiert sind, werden Sie auf Ihrem Computer als 2 separate Volumen erkannt.

**Hinweis:** Wenn Sie die CH3B2E mit eSATA an Ihren Computer angeschlossen haben, zeigt das Gerät möglicherweise nur 1 aktive Festplatten-LED-Anzeige. Das liegt daran, dass Ihr eSATA-Controller nicht für mehrere SATA-Festplatten an einem einzigen Anschluss ausgelegt ist.

Für dieses Problem gibt es mehrere Lösungen:

- A. Schließen Sie die CH3B2E über USB an Ihren Computer an.
- B. Stellen Sie die CH3B2E auf eine der anderen Festplatten-Konfigurationen ein. (Wie Sie die Festplatten-Konfiguration der CH3B2E ändern können, erfahren Sie in **Kapitel 5**.)
- C. Ersetzen Sie Ihren eSATA-Controller mit einem eSATA-Controller, der mehrere SATA-Festplatten an einem einzigen Anschluss unterstützt.

## 4. Installation der Software

Um die Festplatten-Konfiguration der CH3B2E ändern zu können, müssen Sie den ‚Steelvine Manager‘ von der im Lieferumfang enthaltenen CD-ROM auf Ihrem Computer installieren.

- A. Legen Sie die CD-ROM in Ihr CD-ROM-Laufwerk ein. Das Autorun-Menü sollte automatisch starten. Wenn das Menü nicht erscheint, gehen Sie zu Ihrem „Arbeitsplatz“ und doppelklicken Sie auf das CD-ROM-Laufwerk, um das Autorun-Menü zu starten.



- B. Wählen Sie im Autorun-Menü die Option „Install Steelvine Manager Software [Steelvine Manager-Software installieren]“. Es erscheint der Einrichtungsassistent.
- C. Klicken Sie auf „Next [Weiter]“.
- D. Akzeptieren Sie die Lizenzvereinbarung , indem Sie „I Agree [Akzeptieren]“ auswählen und klicken Sie auf „Next [Weiter]“.
- E. Wenn Sie den Zielordner für die Installation ändern möchten, klicken Sie auf die Schaltfläche „Browse [Durchsuchen]“. Anderenfalls wird die Installation im vorgegebenen Zielordner gespeichert. Klicken Sie auf „Next [Weiter]“.
- F. Jetzt ist der Einrichtungsassistent bereit, die Software auf Ihrem Computer zu installieren. Klicken Sie auf „Next' [Weiter]“, um die Installation zu starten.

Daraufhin installiert der Einrichtungsassistent die Treiber und die Software auf Ihrem Computer. Warten Sie, bis der Einrichtungsassistent die Installation abgeschlossen hat.

- G. Wenn die Installation abgeschlossen ist, klicken Sie auf „Finish [Fertigstellen]“, um den Einrichtungsassistenten zu schließen.

**Hinweis:** Wir empfehlen Ihnen, Ihren Computer nach der Installation der Software neu zu starten.

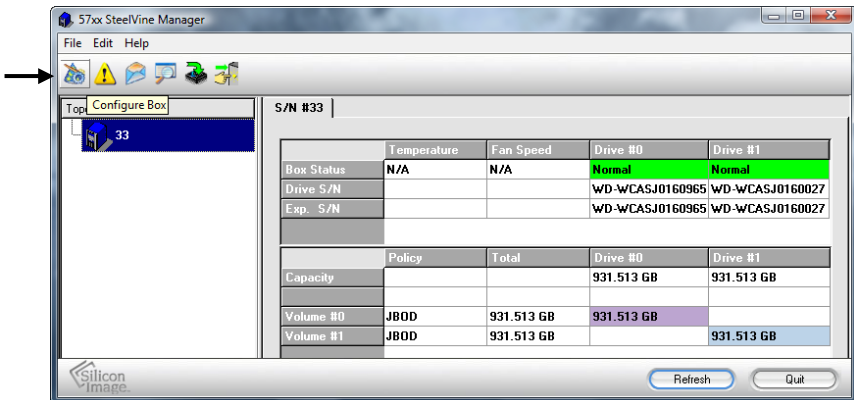
## 5. Verwendung der Software

Sobald die Installation der 'Steelvine Manager'-Software abgeschlossen ist, können Sie die Festplatten-Konfiguration Ihrer CH3B2E einsehen und/oder ändern.

Sie können den 'Steelvine Manager' öffnen, indem Sie in Ihrem Startmenü auf den Shortcut klicken oder indem Sie in der Kontrollleiste auf das entsprechende Symbol doppelklicken.

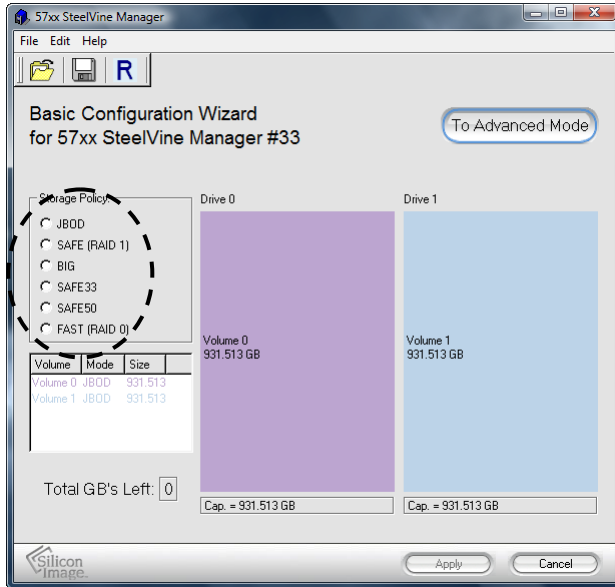


Daraufhin wird das Hauptfenster der Software, in dem auf der linken Seite das angeschlossene CH3B2E-Gerät mit der entsprechenden Seriennummer aufgeführt ist, auf Ihrem Computer angezeigt.



Wenn Sie das Gerät auswählen, erscheint auf der rechten Seite die Konfiguration des Geräts. Obige Abbildung zeigt eine JBOD-Konfiguration (1-Festplatten-Konfiguration) mit zwei 1TB-Festplatten.

Wenn Sie diese Konfiguration ändern möchten, müssen Sie auf die Konfigurations-Schaltfläche der Software klicken.



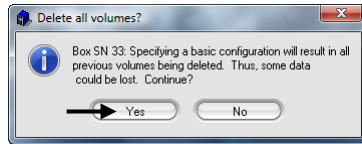
Daraufhin erscheint der ‚Basic Configuration Wizard [Konfigurationsassistent]‘ auf Ihrem Bildschirm. Hier können Sie die Konfiguration Ihres Gerätes ändern. Die folgenden Optionen stehen zur Verfügung:

- JBOD** : Die Festplatten im Gerät werden als eine einzige Festplatte mit 2 Volumnen konfiguriert.
- SAFE (RAID 1)** : Spiegel-Konfiguration der Festplatten im Gerät mit 1 Volumnen in der Größe der kleinsten Festplatte. Die andere Festplatte ist ein „Spiegelbild“ der 1. Festplatte.
- BIG** : Die Festplatten im Gerät werden als 1 Laufwerk mit der gesamten Kapazität beider Festplattenlaufwerke konfiguriert.
- SAFE33** : Teilweise (33%) Spiegel-Konfiguration der Festplatten im Gerät. Die übrige Kapazität wird als BIG-Volumen konfiguriert.
- SAFE50** : Teilweise (50%) Spiegel-Konfiguration der Festplatten im Gerät. Die übrige Kapazität wird als BIG-Volumen konfiguriert.
- FAST (RAID 0)** : Die Festplatten im Gerät werden als 1 Laufwerk mit einer Gesamtspeicherkapazität, die doppelt so groß ist wie die des kleineren Festplattenlaufwerks, konfiguriert.

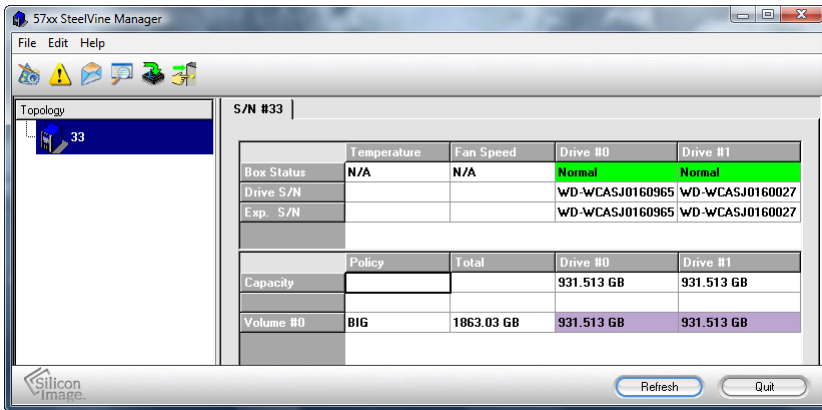
**Hinweis:** Einige RAID-Erklärungen geben andere Beschreibungen für JBOD- und BIG-Volumen. Bei der Steelvine Manager-Software gelten jedoch die oben angeführten Konfigurations-Erklärungen.

## DEUTSCH

Wählen Sie die gewünschte Konfiguration für Ihr Gerät. Wenn Sie eine neue Konfiguration wählen, wird eine Lösch-Warnung angezeigt. Klicken Sie auf „Yes [Ja]“, wenn Sie die Konfiguration fortsetzen möchten.



Klicken Sie auf „Apply [Übernehmen]“, um die neue Konfiguration im Gerät zu speichern. Dies kann eine Weile dauern: Warten Sie bitte, bis wieder das Hauptfenster der Software angezeigt wird.



Im Hauptfenster der Software wird jetzt die neue Konfiguration Ihres Geräts angezeigt. Obige Abbildung zeigt eine BIG-Konfiguration mit zwei 1TB-Festplatten und einer Gesamtspeicherkapazität von 2 TB (1863GB).

Wir empfehlen Ihnen, die erstellten Volumes (neu) zu formatieren, wenn Sie Änderungen an der Konfiguration Ihres Geräts vorgenommen haben. Kapitel 6 enthält Informationen über die Formatierung.

**Hinweis:** Weitere Informationen über die Funktionen und Eigenschaften der Steelvine Manager-Software finden Sie im Steelvine-Benutzerhandbuch auf der Produkt-CD-ROM. (Das Steelvine-Benutzerhandbuch ist nur in englischer Sprache verfügbar!)

## 6. Festplattenformatierung

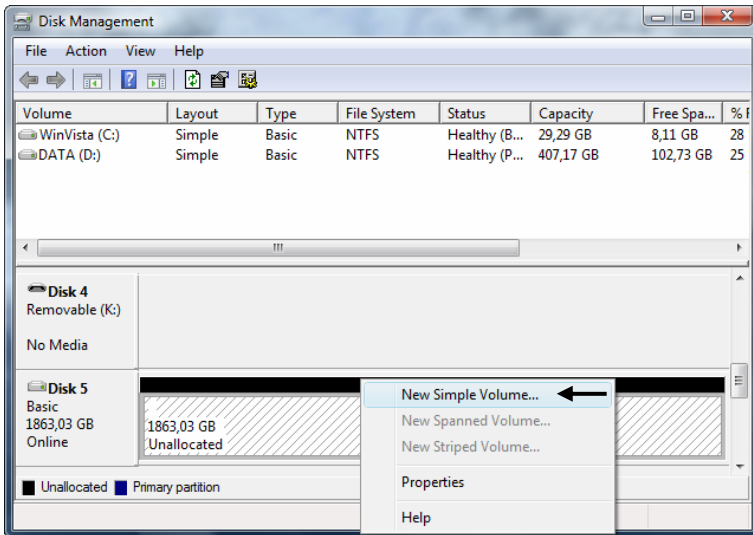
Es ist empfehlenswert (und in einigen Fällen erforderlich), die neu erstellte Konfiguration vor deren Verwendung zu formatieren, wenn Sie die Festplatten-Konfiguration Ihres Geräts erstellt oder geändert haben.

Führen Sie folgende Schritte aus, um Ihre Festplatte zu formatieren.

**Hinweis:** Die folgenden Anweisungen zur Formatierung beziehen Sie auf Windows Vista. Wenn Sie ein anderes Windows-Betriebssystem haben, können die Schritte für die Formatierung von den hier beschriebenen abweichen.

- Klicken Sie auf die „Start“-Schaltfläche und wählen Sie „Alle Programme“, „Zubehör“, „Ausführen“.
- Geben Sie den Befehl „diskmgmt.msc“ (ohne Anführungs- und Schlusszeichen) ein und klicken Sie auf „OK“, um den Befehl auszuführen.

Daraufhin erscheint das Windows Disk Management [Datenträgerverwaltung] auf Ihrem Bildschirm.

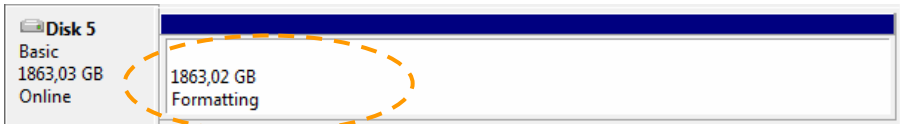


## DEUTSCH

- Wählen Sie Ihre neue Festplatten-Konfiguration im unteren Teil der Liste.
- Rechtsklicken Sie auf Ihren neue Festplatten-Konfiguration und wählen Sie „**New Simple Volume [Neues einfaches Volumen]**“.
- Daraufhin wird der Formatierungsassistent auf Ihrem Bildschirm angezeigt. Klicken Sie auf „**Next [Weiter]**“.
- Wählen Sie die Größe für Ihre neue Festplattenkonfiguration. Standardmäßig wird die maximale Größe angegeben. Wenn Sie mehrere Volumen auf Ihrer Festplatten-Konfiguration erstellen möchten, reduzieren Sie die Größe auf die gewünschte Größe für das erste Volumen. Wenn Sie nur ein Volumen erstellen möchten, behalten Sie die maximale Größe bei. Klicken Sie auf „**Next [Weiter]**“.
- Wählen Sie den Laufwerksbuchstaben, den Sie dem neuen Volumen zuordnen möchten. Standardmäßig wird der erste freie Laufwerksbuchstabe zugeordnet. Klicken Sie auf „**Next [Weiter]**“.
- Wählen Sie die gewünschten Formatierungsoptionen. Sie können das Dateisystem und die Datenträgerbezeichnung ändern sowie „**Perform a quick format [Schnelle Formatierung]**“ auswählen. Klicken Sie auf „**Next [Weiter]**“.

**Hinweis:** Partitionen, die größer sind als 32GB, können bei Verwendung von Windows Disk Management [Datenträgerverwaltung] nur mit dem NTFS-Dateisystem formatiert werden.

- Es erscheint eine Zusammenfassung der ausgewählten Befehle. Klicken Sie auf „**Finish [Fertigstellen]**“, um den Formatierungsassistenten zu schließen und mit der Formatierung Ihrer Festplatten-Konfiguration zu beginnen.



Sobald die Formatierung abgeschlossen ist, wird die Festplatten-Konfiguration im Disk Management [Datenträgerverwaltung] als „**Healthy [Fehlerfrei]**“ angezeigt.



Jetzt können Sie die formatierte Festplatten-Konfiguration verwenden.

*Viel Spaß mit Ihrer Conceptronic Festplattenbox mit 2 Schächten!*



CH3B2E de Conceptronic  
**Manuel d'utilisation**

**Nous vous félicitons pour l'achat de votre  
boîtier CH3B2E eSATA / USB à 2 logements pour disques durs de  
Conceptronic.**

Le présent guide d'installation vous explique étape par étape comment installer et utiliser le boîtier eSATA / USB à 2 logements pour disques durs de Conceptronic sur votre ordinateur.

En cas de problème, nous vous conseillons de consulter notre **site web de support technique** (en allant sur [www.conceptronic.net](http://www.conceptronic.net) et en cliquant sur « Support »). Vous y trouverez les réponses aux questions les plus fréquentes (FAQ).

Pour toute autre question au sujet de notre produit, ou si vous ne trouvez pas l'information dont vous avez besoin sur notre site web, vous pouvez nous contacter par mail : [support@conceptronic.net](mailto:support@conceptronic.net)

Pour de plus amples informations sur les produits Conceptronic, merci de visiter notre site web : [www.conceptronic.net](http://www.conceptronic.net)

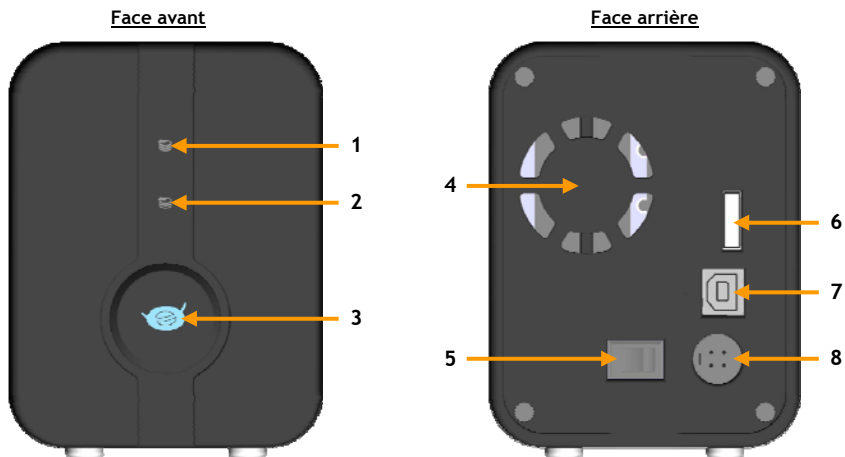
L'installation du logiciel décrite ci-dessous peut être légèrement différente de l'installation qui se fera sur votre ordinateur. Tout dépend de la version de Windows que vous utilisez.

## 1. Contenu du paquet

Le paquet de ce boîtier à deux logements pour disques durs de Conceptronic doit contenir les éléments suivants :

- Boîtier CH3B2E à deux logements pour disque durs de Conceptronic
- Alimentation électrique (5 V et 12 V, 2,2 A)
- Cordon d'alimentation
- Câble USB
- Câble eSATA
- CD-ROM du produit
- Le présent manuel d'utilisation multilingue

## 2. Description du produit



N°	Description	N°	Description
1	Voyant du disque dur n°1	5	Interrupteur On / Off
2	Voyant du disque dur n°2	6	Connecteur eSATA
3	Voyant d'alimentation	7	Connecteur USB
4	Ventilateur	8	Prise d'alimentation

Les voyants des disques durs du CH3B2E sont de deux couleurs (bleu et rouge) et indiquent l'état des disques durs de l'unité.

Lorsque la configuration de disque dur du CH3B2E est fixée sur *JBOD* (configuration de disques individuels), le mode de fonctionnement des voyants de l'unité est le suivant :

Description	Voyant bleu	Voyant rouge
Disque dur éteint / pas d'alimentation	Éteint	Éteint
Disque dur branché (mode veille)	Allumé	Éteint
Disque dur branché (en fonctionnement)	Allumé	Clignote (allumé)

## FRANÇAIS

Lorsque la configuration de disque dur du CH3B2E est fixée sur *SAFE (RAID 1)*, *BIG*, *SAFE33*, *SAFE50* ou *FAST (RAID 0)*, le mode de fonctionnement des voyants de la face avant de l'unité est le suivant :

Description	Voyant bleu	Voyant rouge
Disque dur éteint / pas d'alimentation	Clignote	Clignote
Disque dur branché (mode veille)	Allumé	Éteint
Disque dur branché (en fonctionnement)	Allumé	Clignote (allumé)
<i>Disk Rebuild</i> (partition physique en cours de création)	Clignote	Allumé
<i>Disk Rebuild Verify</i> (partition physique en cours de vérification)	Allumé	Clignote (allumé)
État d'erreur Numéro de série incorrect Erreur sur un ou plusieurs volumes partiels	Clignote	Clignote

### 3. Connexion à votre ordinateur

- Connectez l'alimentation électrique fournie au boîtier CH3B2E.
- Connectez le cordon fourni à l'entrée électrique du boîtier et l'autre extrémité à une prise de courant disponible.
- Déterminez quel câble d'interface sera utilisé :
  - Connexion eSATA : branchez le câble eSATA au boîtier CH3B2E et à un port eSATA disponible de votre ordinateur.
  - Connexion USB : branchez le câble USB au boîtier CH3B2E et à un port USB disponible de votre ordinateur.

**Remarque** : si le boîtier CH3B2E est connecté à votre ordinateur à la fois avec un câble USB et un câble eSATA, la connexion eSATA sera désactivée et le boîtier fonctionnera en mode USB.

- Allumez votre ordinateur.
- Allumez le boîtier CH3B2E à l'aide de l'interrupteur électrique situé sur sa face arrière.

L'ordinateur reconnaîtra et installera automatiquement le CH3B2E. Aucun driver n'est à installer.

Le boîtier CH3B2E est configuré par défaut en mode JBOD (configuration de disques individuels). Si deux disques durs sont insérés dans le CH3B2E, ils seront identifiés par votre ordinateur comme 2 unités distinctes.

**Remarque** : lorsque vous aurez connecté le CH3B2E à votre ordinateur avec le câble eSATA, il se peut que le dispositif n'indique qu'un seul voyant de disque dur actif. Cela est dû à votre contrôleur eSATA qui ne peut pas contrôler plus d'un disque dur SATA avec une seule connexion.

Plusieurs solutions existent pour résoudre ce problème :

- A. Connectez le CH3B2E à votre ordinateur à l'aide du câble USB.
- B. Passez le CH3B2E sur l'une des autres configurations de disque dur (voir le chapitre 5 qui explique comment modifier la configuration de disque dur du CH3B2E).
- C. Substituez votre contrôleur eSATA par un autre contrôleur eSATA permettant de gérer plusieurs disques durs SATA avec une seule connexion.

## 4. Installation du logiciel

Pour modifier la configuration de disque dur du boîtier CH3B2E, vous devez installer le logiciel *Steelvine Manager* inclus sur le CD-ROM fourni.

- A. Insérez le CD-ROM dans l'unité de CD-ROM de votre ordinateur. L'application auto-exécutable apparaîtra automatiquement. Si elle n'apparaît pas à l'écran, allez dans *Mon PC* et double-cliquez sur l'unité correspondant au CD-ROM pour lancer l'application automatique.



- B. Sélectionnez l'option *Install Steelvine Manager Software* dans le Menu de départ. L'assistant de configuration apparaîtra.
- C. Cliquez sur *Next* pour continuer.
- D. Acceptez les conditions de la Licence en cliquant sur *I Agree* et cliquez sur *Next* pour continuer.
- E. Sélectionnez le répertoire d'installation de votre choix en cliquant sur la touche *Browse*, ou conservez le répertoire de destination par défaut. Cliquez sur *Next* pour continuer.
- F. L'assistant de configuration est alors prêt à installer le logiciel sur votre ordinateur. Cliquez sur *Next* pour commencer l'installation.

L'assistant d'installation installera maintenant les drivers et le logiciel sur votre ordinateur. Attendez qu'il ait terminé toute l'installation.

- G. Une fois l'installation terminée, cliquez sur *Finish* pour refermer la fenêtre de l'assistant d'installation.

**Remarque :** nous vous conseillons de réinitialiser votre ordinateur après l'installation du logiciel.

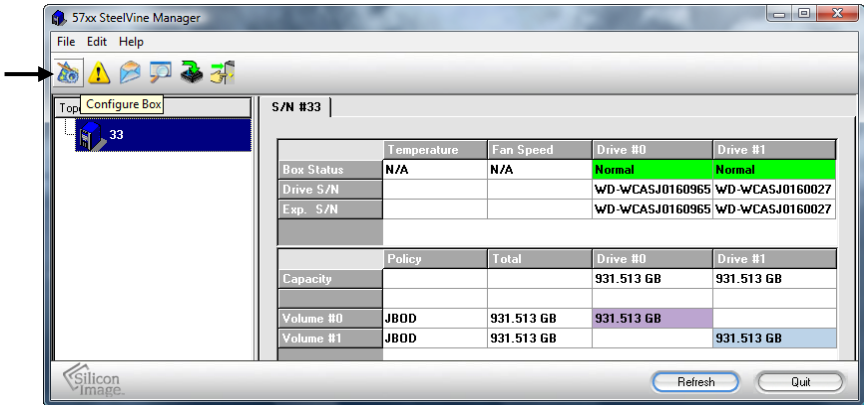
## 5. Utilisation du logiciel

Après avoir installé le logiciel *Steelvine Manager*, vous pouvez visualiser et/ou modifier la configuration de disque dur de votre boîtier CH3B2E.

Vous pouvez ouvrir le logiciel *Steelvine Manager* en sélectionnant l'accès direct depuis votre Menu de démarrage, ou en double-cliquant sur l'icône de la barre d'outils inférieur.

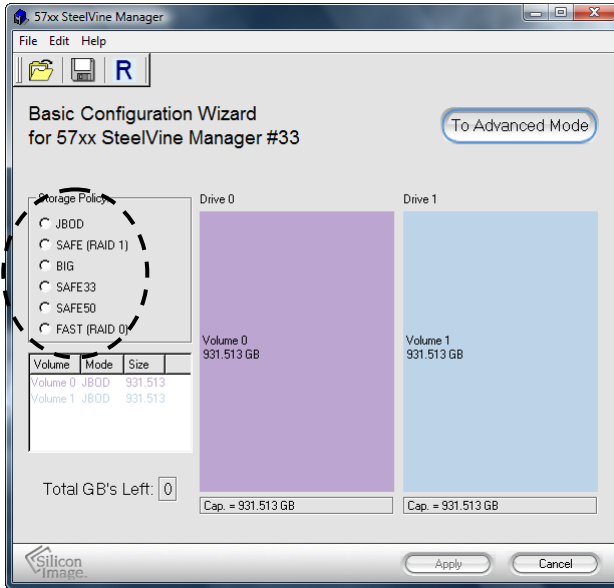


Une fois le logiciel lancé, la fenêtre principale de ce dernier apparaît sur votre bureau et la ou les unités du CH3B2E connectées apparaîtront dans une liste à gauche de la fenêtre, identifiées par le numéro de série de l'unité.



En sélectionnant l'unité voulue dans la fenêtre de gauche, vous pouvez visualiser la configuration de l'unité correspondante dans celle de droite. L'exemple de l'image ci-dessus correspond à une configuration JBOD (à disques individuels) avec 2 disques durs de 1 TB.

Pour modifier la configuration, cliquez sur la touche de configuration du logiciel.



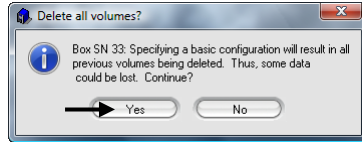
L'Assistant de Configuration basique (*Basic Configuration Wizard*) apparaîtra à l'écran. Vous pouvez sélectionner ici la configuration de votre unité. Les fonctions suivantes sont disponibles :

- JBOD** : les disques durs à l'intérieur de l'unité sont configurés comme des disques individuels. Vous aurez 2 volumes différents.
- SAFE (RAID 1)**: les disques durs à l'intérieur de l'unité sont configurés comme des disques identiques. Vous aurez 1 volume correspondant à la capacité de l'unité de disque dur la plus petite. L'autre unité de disque dur sera la copie du premier disque dur.
- BIG** : les disques durs à l'intérieur de l'unité sont configurés comme 1 unité avec une capacité totale de stockage correspondant à celle des deux disques durs.
- SAFE33** : les disques durs à l'intérieur de l'unité sont partiellement configurés comme des disques identiques (à 33 %). La capacité restante est configurée comme un GROS volume.
- SAFE50** : les disques durs à l'intérieur de l'unité sont partiellement configurés comme des disques identiques (à 50 %). La capacité restante est configurée comme un GROS volume.
- FAST (RAID 0)**: les disques durs à l'intérieur de l'unité sont configurés comme 1 unité avec une capacité totale de stockage correspondant à deux fois celle du disque dur le plus petit.

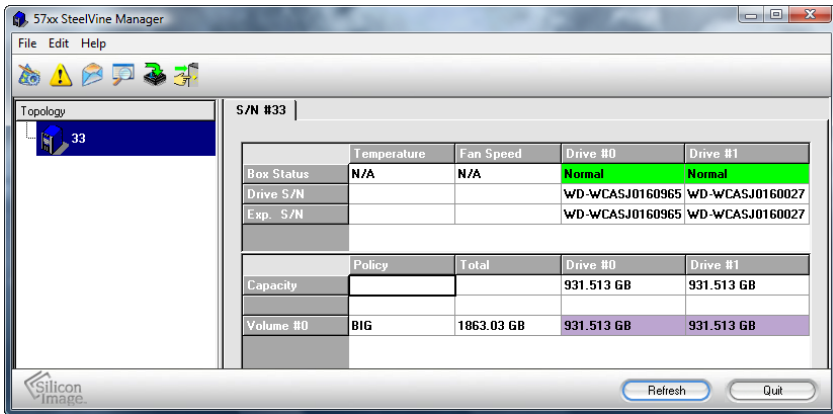
**Remarque** : certaines explications RAID présentent des descriptions différentes pour le volume *JBOD* et le volume *BIG*. Dans le logiciel *Steelvine Manager*, les explications de la configuration ci-dessus sont valables.

## FRANÇAIS

Sélectionnez la configuration que vous souhaitez utiliser sur votre unité. Après avoir sélectionné une nouvelle configuration, le logiciel affichera un avis de confirmation avant d'écraser la configuration précédente. Pour continuer, cliquez sur **Yes**.



Cliquez sur **Apply** pour garder la nouvelle configuration dans la mémoire de l'unité. Cette opération peut prendre quelques instants : merci d'attendre que le logiciel revienne à la fenêtre principale.



Vous pouvez visualiser la nouvelle configuration de votre unité dans la fenêtre principale du logiciel. L'exemple de l'image ci-dessus montre une configuration **BIG** avec 2 disques durs de 1 TB, pour une capacité totale de stockage de 2TB (1 863 GB).

Chaque fois que vous procédez à des changements dans la configuration de votre unité, nous vous conseillons de (re)formater le volume créé. Consulter le **chapitre 6** pour les instructions de formatage.

**Remarque** : pour plus d'information sur les fonctions et les caractéristiques du logiciel **SteelVine Manager**, merci de consulter le manuel d'utilisation **SteelVine** qui figure sur le CD-ROM fourni (ce manuel d'instructions est disponible uniquement en anglais).



## 6. Formatage de votre disque dur

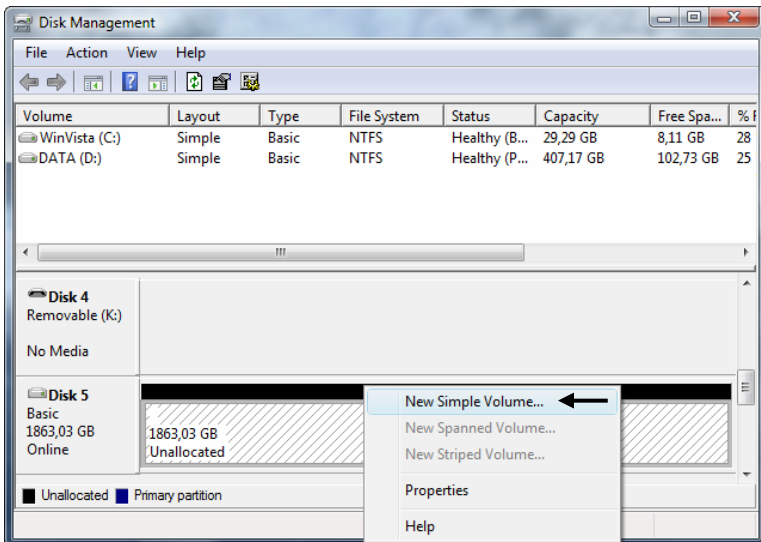
Si vous avez créé ou modifié la configuration des disques durs de votre unité, nous vous conseillons de formater la nouvelle configuration de disque dur avant de l'utiliser (dans certains cas, cela est d'ailleurs indispensable).

Pour formater votre disque dur, merci de respecter les instructions ci-dessous :

**Remarque :** les instructions de formatage indiquées ci-dessous correspondent au système d'exploitation Windows Vista. Si vous formatez depuis une autre version de Windows, la procédure peut être différente.

- Cliquez sur *Démarrage* et sélectionner *Tous les programmes, Accessoires, Exécuter*.
- Saisissez la commande « `diskmgmt.msc` » (sans les guillemets) et cliquez sur *OK* pour l'exécuter.

L'outil de gestion de disque de Windows apparaîtra à l'écran.



## FRANÇAIS

- Sélectionnez votre nouvelle configuration de disque dur depuis la partie inférieure la liste.
- Cliquez avec la touche de droite de la souris sur votre nouvelle configuration de disque dur et sélectionnez *New Simple Volume*.
- L'assistant de formatage apparaîtra à l'écran. Cliquez sur *Next* pour continuer.
- Sélectionnez la capacité de votre nouvelle configuration de disque dur. Par défaut, la capacité maximale est indiquée. Si vous voulez créer plusieurs volumes dans la configuration de votre disque dur, diminuer la capacité jusqu'à celle correspondant à votre premier volume. Si vous voulez créer 1 seul volume, conservez la capacité maximale. Cliquez sur *Next* pour continuer.
- Sélectionnez la lettre de l'unité que vous souhaitez affecter au nouveau volume créé. La première lettre d'unité disponible par défaut est indiquée à l'écran. Cliquez sur *Next* pour continuer.
- Sélectionnez vos options de formatage. Vous pouvez modifier le système de fichiers, le nom du volume et choisir l'option *Perform a quick format* (Effectuer un formatage rapide). Cliquez sur *Next* pour continuer.

**Remarque :** toute partition de plus de 32 GB ne peut être formatée qu'avec le système de fichiers NTFS lorsque vous utilisez l'outil de gestion de disque de Windows.

- Vous obtiendrez un résumé des commandes sélectionnées. Sélectionnez *Finish* pour refermer l'assistant et lancer le formatage de votre configuration de disque dur.



À la fin du formatage, l'état de la configuration de disque dur sera indiqué dans l'outil de gestion de disque comme *Healthy (correct)*.



Vous pouvez maintenant utiliser la configuration du disque dur formaté.

*Votre boîtier à 2 logements pour disques durs de Conceptronic est maintenant prêt à fonctionner !*

## Conceptronic CH3B2E Manuale d'uso

### Vi ringraziamo per aver acquistato il Box per hard disk eSATA e USB con 2 baie di Conceptronic.

Il presente Manuale d'uso spiega passo a passo come installare e usare il Box per hard disk USB e eSATA con 2 baie di Conceptronic.

In caso di problemi, vi consigliamo di visitare il nostro **sito di supporto** (collegandovi su [www.conceptronic.net](http://www.conceptronic.net) e facendo clic su "Support"), dove si trova il database delle FAQ (Risposte alle domande più frequenti).

In caso di domande di altro tipo riguardanti il prodotto, che non appaiono nel nostro sito web, vi preghiamo di mettervi in contatto con noi attraverso l'indirizzo di posta elettronica: [support@conceptronic.net](mailto:support@conceptronic.net)

Per ulteriori informazioni sui prodotti Conceptronic, potete visitare il sito web Conceptronic: [www.conceptronic.net](http://www.conceptronic.net)

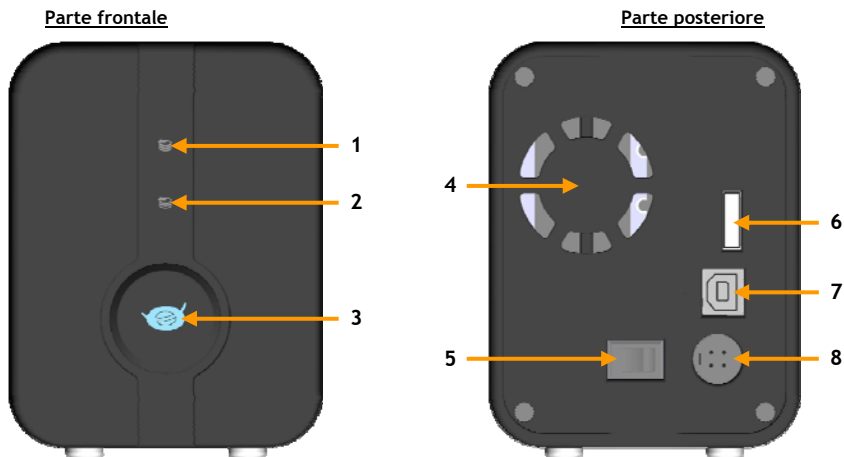
L'installazione del software così come viene descritta qui di seguito potrebbe essere leggermente diversa da quella del computer utilizzato, poiché ciò dipenderà dalla versione di Windows in uso.

## 1. Contenuto della confezione

La confezione contenente il Box per hard disk con 2 baie di Conceptronic è composta dai seguenti elementi:

- Box per hard disk con 2 baie CH3B2E di Conceptronic
- Alimentatore di corrente (5V e 12V, 2.2A)
- Cavo di alimentazione
- Cavo USB
- Cavo eSATA
- CD-ROM del prodotto
- Il presente Manuale d'uso multilingue

## 2. Descrizione del prodotto



N.	Descrizione	N.	Descrizione
1	LED Hard disk 1	5	Interruttore Acceso / Spento
2	LED Hard disk 2	6	Connettore eSATA
3	LED di alimentazione	7	Connettore USB
4	Ventilatore	8	Connettore alimentazione

I LED hard disk del CH3BZE hanno due colori diversi (blu e rosso) e mostrano lo stato dei dischi rigidi nell'unità.

Quando la configurazione del disco rigido del CH3BZE è impostata su "JBOD" (configurazione disco singolo), è possibile visualizzare nella zona frontale dell'unità le seguenti modalità di LED:

Descrizione	LED blu	LED rosso
HDD non collegato / senza alimentazione	Spento	Spento
HDD collegato (in stato inattivo)	Acceso	Spento
HDD collegato (attivo)	Acceso	Lampeggia (Acceso)

## ITALIANO

Se invece la configurazione del disco rigido del CH3B2E è impostata su “SAFE (RAID 1)”, “BIG”, “SAFE33”, “SAFE50” o “FAST (RAID 0)”, è possibile visualizzare nella zona frontale dell'unità le seguenti modalità di LED:

Descrizione	LED blu	LED rosso
HDD non collegato / senza alimentazione	Lampeggia	Lampeggia
HDD collegato (in stato inattivo)	Acceso	Spento
HDD collegato (attivo)	Acceso	Lampeggia (Acceso)
“Disk Rebuild” (si sta ricostruendo una partizione fisica).	Lampeggia	Acceso
“Disk Rebuild Verify” (si sta verificando una partizione fisica)	Acceso	Lampeggia (Acceso)
Stato errore Numero seriale non corretto Uno o più volumi parziali corrotti	Lampeggia	Lampeggia

### 3. Collegamento al computer

- Collegare l'alimentatore di corrente al CH3B2E.
- Collegare il cavo di alimentazione all'alimentatore di corrente e a una presa a muro disponibile.
- Decidere il tipo di cavo interfaccia da usare:
  - **Connessione eSATA:** Collegare il cavo eSATA al CH3B2E e a una porta eSATA disponibile nel computer.
  - **Connessione USB:** Collegare il cavo USB al CH3B2E e a una porta USB disponibile nel computer.

**Nota:** Nel caso in cui il CH3B2E sia collegato al computer sia con il cavo USB che con quello eSATA, la connessione eSATA verrà disattivata e il CH3B2E funzionerà in modalità USB.

- Accendere il computer.
- Accendere il CH3B2E attraverso l'interruttore di accensione che si trova nella parte posteriore.

Il computer riconoscerà e installerà automaticamente il CH3B2E. Non è necessaria nessuna installazione mediante driver.

Per default il CH3B2E è configurato su JBOD (configurazione disco singolo). Nel caso in cui esistano due dischi rigidi collegati nel CH3B2E, il computer li identificherà come due volumi distinti.

**Nota:** Dopo aver collegato il CH3B2E al computer mediante eSATA, è possibile che l'unità mostri esclusivamente un LED hard disk attivo. Ciò è dovuto al controller eSATA, che non è in grado di gestire più di un disco rigido SATA attraverso una connessione.

Esistono diversi metodi per risolvere tale situazione:

- A. Collegare il CH3B2E al computer mediante USB.
- B. Configurare il CH3B2E utilizzando una delle altre configurazioni per disco rigido (vedi il **Capitolo 5** per sapere come modificare la configurazione disco rigido del CH3B2E)
- C. Sostituire il controller eSATA con uno in grado di supportare molteplici dischi rigidi SATA attraverso una sola connessione.

## 4. Installazione del software

Per modificare la configurazione del disco rigido del CH3B2E, è necessario installare il software “Steelvine Manager” contenuto nel CD-ROM in dotazione.

- A. Introdurre il CD-ROM nell’apposita unità. Dovrebbe apparire automaticamente il Menu di avvio; in caso contrario, aprire “Esplora risorse” e fare doppio clic sull’unità CD-ROM per aprire il Menu di avvio.



- B. Selezionare l’opzione “Install Steelvine Manager Software” dal Menu di avvio. Apparirà il Programma di Configurazione Assistita.
- C. Fare clic su “Next” (Avanti) per continuare.
- D. Accettare il Contratto di licenza selezionando “I Agree” dopo di che fare clic su “Next” per continuare.
- E. Modificare la cartella di destinazione del programma installato utilizzando l’opzione “Sfoglia”, o conservare quella che appare per default. Fare clic su “Next” per continuare.
- F. Il Programma di Configurazione Assistita è pronto per installare il software sul computer. Fare clic su “Next” per dare inizio all’installazione.

Il Programma di Configurazione Assistita installerà i driver e il software sul computer. Attendere fino a quando l’installazione sarà conclusa.

- G. Una volta terminata l’installazione, fare clic su “Finish” per chiudere il Programma di Configurazione Assistita.

**Nota:** Si consiglia di riavviare il computer dopo aver installato il software.

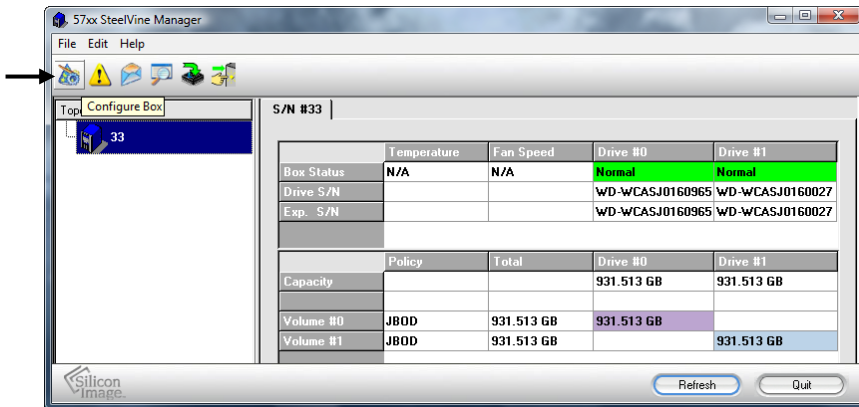
## 5. Come usare il software

Dopo aver installato il software “Steelvine Manager”, è possibile visualizzare e/o modificare la configurazione del disco rigido del CH3B2E.

Aprire “Steelvine Manager” selezionando la scorciatoia nel menu Start, o facendo doppio clic sull'icona che si trova nel vassoio di sistema.



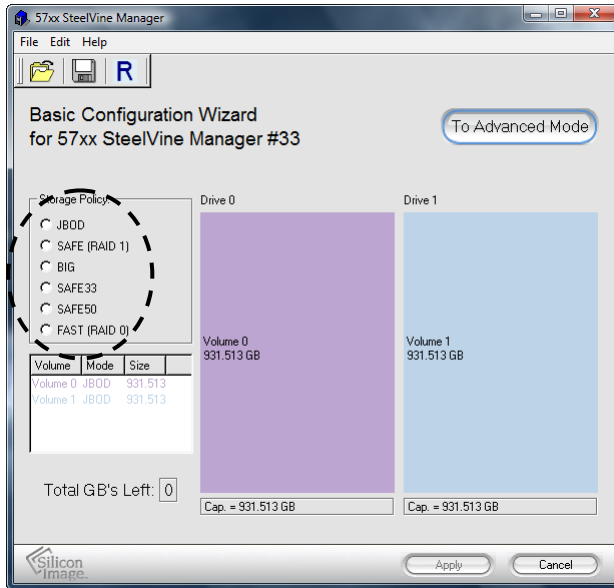
Dopo aver aperto il software, apparirà la videata principale sul desktop, e sulla sinistra verranno mostrate le unità collegate al CH3B2E, indicate mediante il numero seriale dell'unità.



Dopo aver selezionato l'unità sul lato sinistro, sulla destra apparirà la configurazione di quest'ultima. L'esempio mostrato qui in alto fa riferimento a una configurazione JBOD (disco singolo) con due dischi rigidi di 1TB.

Per modificare la configurazione, fare clic sul pulsante di configurazione nel software.





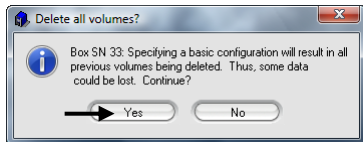
Sullo schermo verrà mostrato il “Basic configuration wizard” (Assistente configurazione di base), dove sarà possibile selezionare la configurazione dell’unità. Sono disponibili le seguenti opzioni:

- JBOD** : I dischi rigidi contenuti nell’unità sono configurati come dischi singoli. Saranno disponibili due volumi.
- SAFE (RAID 1):** I dischi rigidi contenuti nell’unità sono configurati come mirroring. Sarà disponibile 1 volume con le dimensioni del disco rigido più piccolo. L’altro disco rigido sarà una copia del primo hard disk.
- BIG** : I dischi rigidi contenuti nell’unità sono configurati come 1 unità con una capacità di memoria totale corrispondente a entrambi i dischi rigidi.
- SAFE33** : I dischi rigidi contenuti nell’unità sono configurati in parte come mirroring (33%), mentre il resto della capacità è configurato come BIG.
- SAFE50** : I dischi rigidi contenuti nell’unità sono configurati in parte come mirroring (50%), mentre il resto della capacità è configurato come BIG.
- FAST (RAID 0):** I dischi rigidi contenuti nell’unità sono configurati 1 unità con una capacità di memoria totale corrispondente a due volte quella del disco rigido più piccolo.

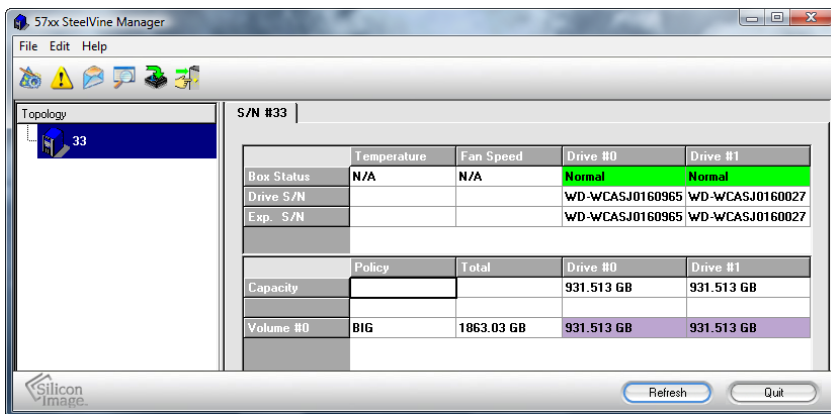
**Nota:** Alcune delle spiegazioni RAID hanno descrizioni diverse nel caso dei volumi JBOD e BIG. Nel caso del software “Steelvine Manager” le spiegazioni riportate qui in alto sono valide.

## ITALIANO

Selezionare il tipo di configurazione che si desidera usare sull'unità. Quando viene selezionata una nuova configurazione, il software mostrerà un avviso di eliminazione. Per continuare, fare clic su "Yes".



Fare clic su "Apply" per salvare la nuova configurazione nella memoria dell'unità. Ci potrebbero volere alcuni istanti: attendere fino a quando il software tornerà alla videata principale.



È possibile visualizzare la nuova configurazione dell'unità nella videata principale del software. L'esempio riportato nell'immagine qui in alto mostra una configurazione BIG con 2 dischi rigidi da 1TB, con una capacità di memoria totale pari a 2TB (1863GB).

Dopo aver modificato la configurazione dell'unità, si consiglia di (ri)formattare il volume creato. Vedi il **Capitolo 6** per sapere come dare formato al volume.

**Nota:** Per maggiori informazioni sulle funzioni e le caratteristiche del software "Steelvine Manager", consultare il Manuale d'uso Steelvine, contenuto nel CD-ROM del prodotto.  
(Il Manuale d'uso Steelvine è disponibile esclusivamente in inglese!)

## 6. Come formattare il disco rigido

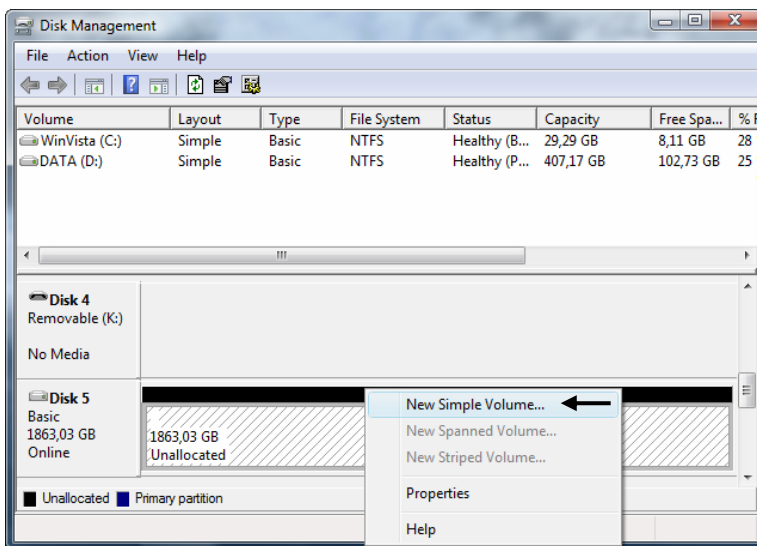
Dopo aver creato o modificato la configurazione del disco rigido dell'unità, si consiglia (e in alcuni casi è indispensabile) formattare la configurazione appena creata prima di usarla.

Seguire le istruzioni di formattazione riportate in questa pagina per dare formato al disco rigido.

**Nota:** Le istruzioni di formattazione riportate in questa pagina prendono come riferimento Windows Vista. Se viene usata una versione di Windows diversa per la formattazione, i passi riportati qui di seguito potrebbero essere diversi.

- Fare clic sul pulsante **“Start”** e selezionare **“Tutti i programmi”, “Accessori”, “Esegui”**.
- Introdurre il comando **“diskmgmt.msc”** (senza le virgolette) e fare clic su **“OK”** per eseguirlo.

Sullo schermo apparirà lo strumento di Gestione disco di Windows (Disk Management).



## ITALIANO

- Selezionare la nuova configurazione del disco rigido dalla sezione inferiore dell'elenco.
- Fare clic con il tasto destro sulla nuova configurazione del disco rigido dopo di che selezionare **“New Simple Volume”**.
- Sullo schermo apparirà il Programma di Formattazione Assistita. Fare clic su **“Next”** per continuare.
- Selezionare le dimensioni della nuova configurazione del disco rigido. Per default, vengono specificate le dimensioni massime. Se si desidera creare volumi molteplici sulla configurazione del disco rigido, ridurre le dimensioni a quelle richieste dal primo volume. Se invece si desidera creare un solo volume, mantenere le dimensioni massime. Fare clic su **“Next”** per continuare.
- Selezionare la lettera di unità che si desidera assegnare al nuovo volume. Per default verrà mostrata la prima lettera disponibile. Fare clic su **“Next”** per continuare.
- Selezionare le opzioni di formattazione. È possibile modificare il file system, cambiare l’etichetta del volume e selezionare l’opzione di formattazione veloce **“Perform a quick format”**. Fare clic su **“Next”** per continuare.

**Nota:** Le partizioni con più di 32GB si possono formattare esclusivamente mediante il file system NTFS quando viene usato il software di Gestione disco di Windows.

- Apparirà un sunto dei comandi selezionati. Selezionare **“Finish”** per chiudere il Programma di Formattazione Assistita e iniziare con la procedura di formattazione della configurazione del disco rigido.



Dopo aver terminato il processo di formattazione, la configurazione del disco rigido verrà mostrata nel programma di Gestione disco come **“Healthy”**.



Ora è possibile usare la configurazione del disco rigido formattata.

*Divertitevi usando il Box per hard disk con 2 baie di Conceptronic!*

Conceptronic CH3B2E  
**Manual do utilizador**

**Parabéns pela compra da sua  
caixa para dois discos rígidos com interfaces USB e eSATA da  
Conceptronic.**

Este manual do utilizador fornece-lhe uma explicação passo-a-passo sobre como instalar e usar no seu computador a caixa para dois discos rígidos com interfaces USB e eSATA da Conceptronic.

Quando tiver algum problema, aconselhamo-lo a consultar a nossa **página de suporte** (vá a [www.conceptronic.net](http://www.conceptronic.net) e clique em 'Support' (Suporte)). Ai vai encontrar a Base de Dados das Perguntas Mais Frequentes.

Quando tiver outras questões sobre o seu produto e não encontrar resposta para elas na nossa página, pode contactar-nos por e-mail: [apoio@conceptronic.net](mailto:apoio@conceptronic.net)

Para mais informações sobre os produtos da Conceptronic, visite a página web da Conceptronic em: [www.conceptronic.net](http://www.conceptronic.net)

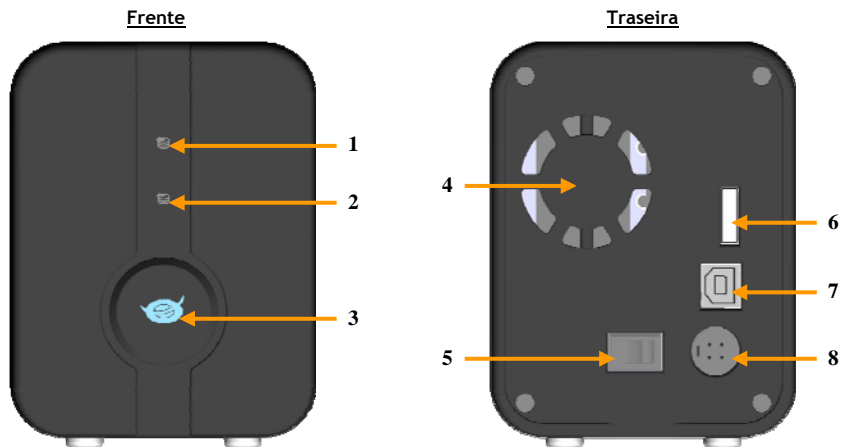
A instalação do software tal como se descreve a seguir pode ser ligeiramente diferente da instalação no seu computador. Depende da versão do Windows que estiver a usar.

## 1. Conteúdo da embalagem

Existem os seguintes elementos na embalagem da caixa para dois discos rígidos da Conceptronic:

- Caixa para dois discos rígidos CH3B2E da Conceptronic
- Fonte de alimentação (5V e 12V, 2,2 A)
- Cabo de alimentação
- Cabo USB
- Cabo eSATA
- CD-ROM do produto
- Este manual de utilizador multilingue

## 2. Descrição do produto



Nº	Descrição	Nº	Descrição
1	Luz do disco rígido 1	5	Botão Ligar / Desligar
2	Luz do disco rígido 2	6	Ficha eSATA
3	LED de alimentação	7	Ficha USB
4	Ventoinha	8	Ficha de alimentação

As luzes de disco rígido do CH3B2E são de duas cores (azul e vermelho) e mostram o estado dos discos rígidos inseridos na unidade.

Quando a configuração do disco rígido do CH3B2E está em 'JBOD' (configuração para disco único), as luzes indicadoras de modo acendem na frente da unidade da seguinte maneira:

Descrição	Luz azul	Luz vermelha
Disco rígido desligado/ sem energia	Desligado	Desligado
Disco rígido ligado (em modo inactivo)	Ligado	Desligado
Disco rígido ligado (em modo activo)	Ligado	A piscar (ligado)

## PORTUGUÊS

Quando a configuração do disco rígido do CH3B2E está em 'SAFE (RAID 1)', 'BIG', 'SAFE33', 'SAFE50' ou 'FAST (RAID 0)', as luzes indicadoras de estado acendem na frente da unidade do seguinte modo:

Descrição	Luz azul	Luz vermelha
Disco rígido desligado/ sem energia	A piscar	A piscar
Disco rígido ligado (em modo inactivo)	Ligado	Desligado
Disco rígido ligado (em modo activo)	Ligado	A piscar (ligado)
'Disk Rebuild' (uma partição física está a ser reconstruída)	A piscar	Ligado
'Disk Rebuild Verify' (uma partição física está a ser verificada)	Ligado	A piscar (ligado)
Estado de erro Número de série incorrecto Um ou mais volumes parciais em mau estado	A piscar	A piscar

### 3. Ligação ao seu computador

- Ligue a fonte de alimentação ao CH3B2E.
- Ligue o cabo de alimentação à fonte de alimentação e a uma tomada de parede livre.
- Decida qual o cabo de interface que vai usar:
  - **Ligação eSATA:** Ligue o cabo eSATA ao CH3B2E e a uma porta eSATA livre do seu computador.
  - **Ligação USB:** Ligue o cabo USB ao CH3B2E e a uma porta USB livre do seu computador.

**Nota:** Se o CH3B2E estiver ligado ao seu computador com ambos os cabos USB e eSATA, a ligação eSATA é desactivada e o CH3B2E vai funcionar em modo USB.

- Ligue o seu computador.
- Ligue o CH3B2E accionando o interruptor de alimentação situado na parte de trás.

O computador vai detectar e instalar automaticamente o CH3B2E. Não é necessária a instalação de qualquer controlador.

Por defeito, o CH3B2E está configurado para JBOD (configuração para disco único). Quando existirem dois discos rígidos inseridos no CH3B2E eles serão identificados no seu computador como dois volumes separados.

**Nota:** Quando tiver ligado o CH3B2E ao seu computador através da interface eSATA, é possível que a unidade apenas mostre uma luz de disco rígido activo. Isto deve-se a que o controlador eSATA não consegue funcionar com múltiplos discos rígidos ligados através de eSATA numa só ligação.

Para resolver este problema existem várias soluções:

- A. Ligue o CH3B2E ao seu computador por USB.
- B. Configure o CH3B2E com 1 das configurações de discos rígidos. (Consulte o capítulo 5 para saber como pode mudar a configuração do disco rígido do CH3B2E)
- C. Substitua o seu controlador eSATA por um controlador eSATA que suporte múltiplos discos rígidos SATA numa só ligação.



## 4. Instalação de software

Para mudar as configurações de disco rígido do CH3B2E, necessita de instalar o 'Steelvine Manager' que vem no CD-ROM fornecido.

- A. Insira o CD-ROM na unidade de CD-ROM. O Menu de Execução Automática deverá aparecer automaticamente. Se o menu de Execução Automática não aparecer, vá a **“My Computer”** (O Meu Computador) e faça um duplo clique na unidade de CD-ROM para iniciar o menu de Execução Automática.



- B. No menu de Execução Automática, seleccione a opção **“Install Steelvine Manager Software”** (Instalar o software Steelvine Manager). O Assistente de Configuração aparece.
- C. Clique em **“Next”** (Seguinte) para continuar.
- D. Aceite o Acordo de Licença seleccionando **“I Agree”** (Concordo) e clique em **‘Next’** (Seguinte) para continuar.
- E. Mude o directório da instalação com o botão **“Browse”** (Procurar) ou mantenha o directório predefinido. Clique em **“Next”** (Seguinte) para continuar.
- F. O Assistente de Configuração está pronto para instalar o software no seu computador. Clique em **“Next”** (Seguinte) para dar início à instalação.

O Assistente de Configuração vai instalar agora os controladores e o software no seu computador. Aguarde que o Assistente de Configuração termine a instalação.

- G. Quando a instalação estiver concluída, clique em **“Finish”** (Terminar) para fechar o Assistente de Configuração.

**Nota:** É aconselhável reiniciar o seu computador após a instalação do software.

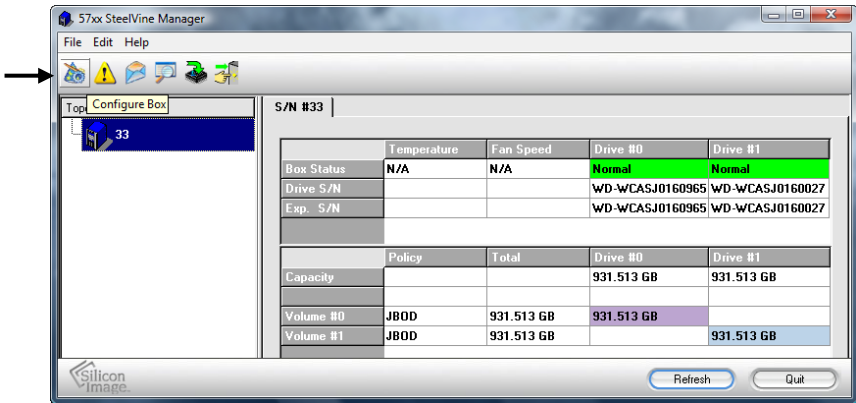
## 5. Utilização do software

Quando a instalação do ‘Steelvine Manager’ estiver concluída, pode ver e/ou mudar a configuração do disco rígido do seu CH3B2E.

Pode abrir o ‘Steelvine Manager’ seleccionando o atalho que existe no menu Iniciar ou ainda fazendo um duplo clique no ícone existente na barra de tarefas.



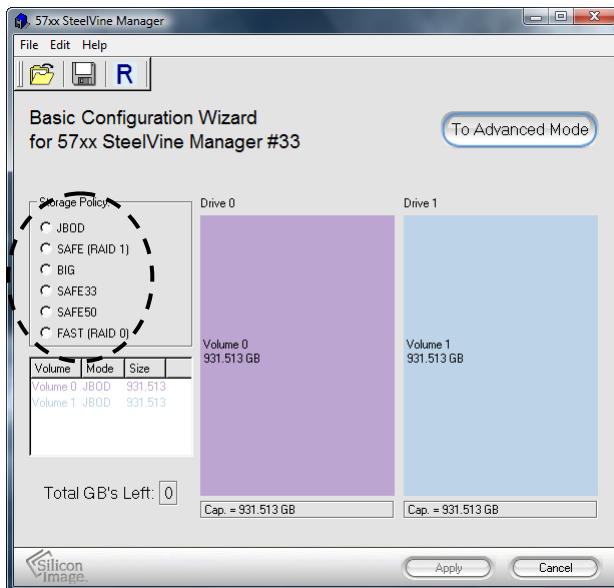
Quando o software for iniciado, aparece no seu ambiente de trabalho a janela principal do software e a(s) unidade(s) CH3B2E ligada(s) será (ão) listada(s) no lado esquerdo da janela, indicada(s) com o número de série da unidade.



Quando seleccionar a unidade no lado esquerdo, as configurações da unidade podem ser vistas no lado direito.

O exemplo da imagem acima mostra uma configuração JBOD (disco único) com dois discos rígidos de 1 TB.

Para mudar a configuração, clique na tecla de configuração no software.



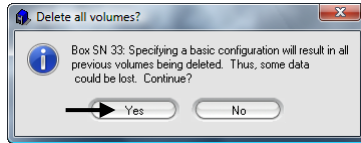
Aparece no seu ecrã o 'Basic Configuration Wizard' (Assistente de configuração básica). Aqui poderá seleccionar a configuração para a sua unidade. Estão disponíveis as seguintes opções:

- JBOD** : Os discos rígidos dentro da unidade estão configurados como discos únicos. Irá ter 2 volumes.
- SAFE (RAID 1):** Os discos rígidos dentro da unidade estão configurados em mirror. Irá ter 1 volume com o tamanho do disco rígido mais pequeno. O outro disco rígido vai ser uma duplicação do primeiro disco rígido.
- BIG** : Os discos rígidos dentro da unidade estão configurados como uma só unidade, com a capacidade total dos dois discos rígidos.
- SAFE33** : Os discos rígidos dentro da unidade estão parcialmente configurados em configuração mirror (33%). A capacidade restante é configurada como um volume BIG.
- SAFE50** : Os discos rígidos dentro da unidade estão parcialmente configurados em configuração mirror (50%). A capacidade restante é configurada como um volume BIG.
- FAST (RAID 0):** Os discos rígidos dentro da unidade estão configurados como uma só unidade, com uma capacidade de armazenamento total de duas vezes o tamanho do disco rígido mais pequeno.

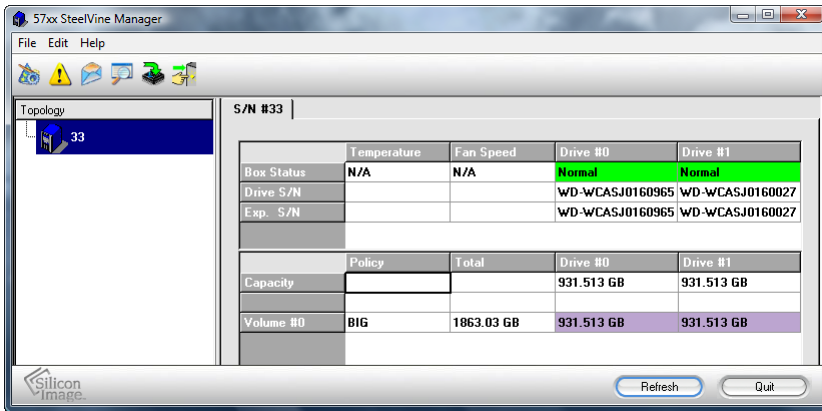
**Nota:** Algumas explicações RAID têm descrições diferentes para os volumes JBOD e BIG. As configurações acima descritas são válidas no software Steelvine Manager.

## PORTUGUÊS

Selecione a configuração que quer usar para a sua unidade. Quando seleccionar uma nova configuração, o software mostra-lhe um aviso de eliminação. Para continuar, clique em “Yes” (Sim).



Clique em “Apply” para guardar a nova configuração na memória da unidade. Isto pode demorar algum tempo: por favor, espere até o software regressar à janela principal.



Pode ver a nova configuração da sua unidade na janela principal do software. O exemplo na imagem acima mostra a configuração BIG com 2 discos rígidos de 1 TB, com um total de capacidade de armazenamento de 2 TB (1863 Gb).

Quando tiver feito alterações na configuração da sua unidade, recomenda-se (re)formatar o volume criado. Consulte o capítulo 6 para obter instruções de formatação.

**Nota:** Para mais informações acerca das funções e características do software Steelvine Manager, veja por favor o manual de utilizador do Steelvine, que pode encontrar no CD-ROM do produto. (O manual de utilizador do Steelvine só se encontra em inglês!)

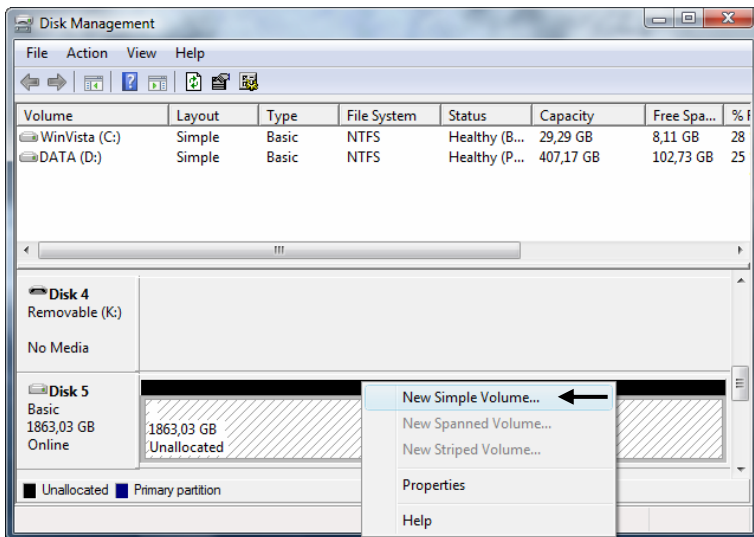
## 6. Formatar o seu disco rígido

Quando tiver criado ou alterado a configuração do disco rígido da sua unidade, aconselha-se (e, em alguns casos, é obrigatório) formatar a sua nova configuração antes de a usar. Pode seguir as instruções de formatação abaixo descritas para formatar o seu disco rígido.

**Nota:** As instruções de formatação abaixo descritas baseiam-se no Windows Vista. Quando fizer a formatação numa versão diferente do Windows, os passos podem variar.

- Clique no botão “Start” (Iniciar) e seleccione “All Programs” (Todos os programas), “Accessories” (Acessórios), “Run” (Executar).
- Introduza o comando “diskmgmt.msc” (sem as aspas) e clique em “OK” para executar o comando.

Vai aparecer no seu ecrã a ferramenta de gestão do disco.



## PORTUGUÊS

- Selecione a sua nova configuração de disco rígido na parte de baixo da lista.
- Clique com o botão direito do rato na sua nova configuração de disco rígido e selecione “**New Simple Volume**” (Novo volume único).
- Vai aparecer no seu ecrã o Assistente de Formatação. Clique em “**Next**” (Seguinte) para continuar.
- Selecione o tamanho para a nova configuração do seu disco rígido. Por defeito, é especificado o tamanho máximo. Se quiser criar múltiplos volumes na configuração do seu disco rígido, reduza o tamanho do seu primeiro volume para o tamanho que desejar. Se quiser criar 1 volume, mantenha o tamanho máximo. Clique em “**Next**” (Seguinte) para continuar.
- Selecione qual a letra da unidade que quer atribuir ao novo volume. Por defeito, é mostrada a primeira letra de unidade disponível. Clique em “**Next**” (Seguinte) para continuar.
- Selecione as suas opções de formatação. Pode mudar o sistema de ficheiros, mudar a etiqueta de volume e pedir uma “**Perform a quick format**” (Realizar formatação rápida). Clique em “**Next**” (Seguinte) para continuar.

**Nota:** As partições com mais de 32 GB só podem ser formatadas com o sistema de ficheiros NTFS quando se usar a ferramenta de Gestão de Disco do Windows.

- Vai poder ver um resumo dos comandos seleccionados. Selecione “**Finish**” (Terminar) para fechar o Assistente de Formatação e começar a formatar a configuração do seu disco rígido.



Quando a formatação estiver concluída, a configuração do disco rígido aparece na Gestão de Discos como “**Healthy**” (em bom estado).



Pode agora usar a configuração de disco rígido que formatou.

*Desfrute da sua caixa para dois discos rígidos da Conceptronic!*

Conceptronic CH3B2E  
**Használati utasítás**

**Köszönjük, hogy a Conceptronic 2 dokkolóegység-helyes, eSATA-s és USB-s HD-dobozát választotta.**

Ez a használati utasítás lépésről lépésre elmagyarázza, miként kell a Conceptronic 2 dokkolóegység-helyes, eSATA-s és USB-s HD-dobozát számítógépre telepítenie és használnia.

Ha probléma jelentkezne, azt tanácsoljuk, hogy keresse fel **terméktámogatást nyújtó webhelyünket** (látogasson el a [www.conceptronic.net](http://www.conceptronic.net) honlapra, majd kattintson a „Support”-ra). Ott található ugyanis a gyakran ismétlődő kérdések (GYIK) adatbázisa.

Ha a termékkel kapcsolatban további kérdése volna, és arra választ honlapunkon nem talál, e-mailben is fordulhat hozzánk: [support@conceptronic.net](mailto:support@conceptronic.net)

A Conceptronic termékekkel kapcsolatos további tájékozódás végett látogasson el a Conceptronic honlapjára: [www.conceptronic.net](http://www.conceptronic.net)

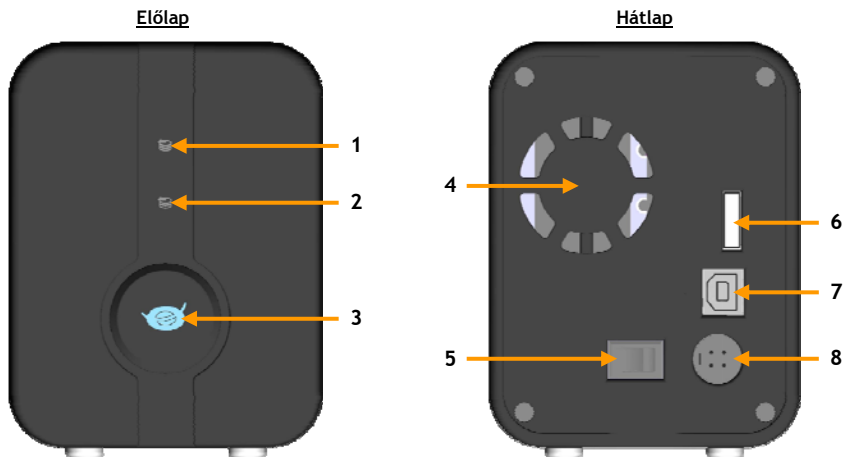
A szoftvernek az alábbiakban ismertetett telepítése kicsit eltérhet az adott számítógépre történő telepítéstől. Mindez függ az éppen használt Windows-verziótól.

## 1. A csomag tartalma

A Conceptronic 2 dokkolóegység-helyes HD-dobozát tartalmazó csomagban az alábbiak találhatók:

- Conceptronic CH3B2E 2 dokkolóegység-helyes HD-doboz
- Tápegység (5 V és 12 V, 2,2 A)
- Hálózati kábel
- USB-kábel
- eSATA-kábel
- Termékmertető CD-ROM
- Ez a többnyelvű használati utasítás

## 2. A termék ismertetése



Sz.	Leírás	Sz.	Leírás
1.	Az 1-es sz. HD LED-je	5.	Be-/kikapcsoló
2.	A 2-es sz. HD LED-je	6.	eSATA-csatlakozó
3.	Áramellátásjelző LED	7.	USB-csatlakozó
4.	Ventilátor	8.	Hálózati csatlakozó

A CH3B2E-nek a HD-LED-jei kétféle színűek (kék és piros), amelyek egyébként a merevlemez állapotát jelzik az egységen belül.

Ha a CH3B2E merevlemez-konfigurációja „JBOD”-ra van beállítva (egylemezes konfiguráció), az alábbi LED-módok láthatók az egység előlapján:

Leírás	Kék LED	Piros LED
HDD kihúzva/nincs tápellátás	Nem világít	Nem világít
HDD bedugva (üresjáratú üzemmód)	Világít	Nem világít
HDD bedugva (aktív üzemmód)	Világít	Villog (világít)



## MAGYAR

Ha a CH3B2E merevlemez-konfigurációja „SAFE (RAID 1)”-re, „BIG”-re, „SAFE33”-ra, „SAFE50”-re vagy „FAST (RAID 0)”-ra van beállítva, az alábbi LED-üzemmódok láthatók az egység előlapján:

Leírás	Kék LED	Piros LED
HDD kihúzva/nincs áramellátás	Villog	Villog
HDD bedugva (üresjáratú üzemmód)	Világít	Nem világít
HDD bedugva (aktív üzemmód)	Világít	Villog (világít)
„Disk Rebuild” (a fizikai partíció átépítés alatt)	Villog	Világít
„Disk Rebuild Verify” (a fizikai partíció ellenőrzés alatt)	Világít	Villog (világít)
Hibaállapot Pontatlan sorozatszám Egy vagy több rossz, részleges kötet	Villog	Villog

### 3. Csatlakoztatás a számítógéphez

- Csatlakoztassa a tápegységet a CH3B2E-hez.
- Csatlakoztassa a hálózati kábelt a tápegységhez és szabad falicsatlakozóhoz.
- Döntse el, milyen csatlakoztató kábelt használ:
  - eSATA-csatlakozás: Csatlakoztassa az eSATA-kábelt a CH3B2E-hez és a számítógép valamelyik szabad eSATA-portjához.
  - USB-csatlakozás: Csatlakoztassa az USB-kábelt a CH3B2E-hez és a számítógép valamelyik szabad USB-portjához.

**Megjegyzés:** Ha a CH3B2E mind USB-, mind eSATA-kábellel csatlakoztatva van a számítógéphez, az eSATA-csatlakozás letiltódik, és a CH3B2E USB-üzemmódban működik.

- Kapcsolja be a számítógépet.
- Kapcsolja be a CH3B2E-t a hátoldalon lévő tápkapcsolóval.

A számítógép automatikusan felismeri és telepíti a CH3B2E-t. Ehhez nincs szükség semmilyen illesztőprogram telepítésére.

A CH3B2E alapértelmezésben JBOD-re (egylemezes konfiguráció) van konfigurálva. Ha 2 merevlemez tettek be a CH3B2E-be, akkor a számítógép azokat 2 külön kötetként fogja azonosítani.

**Megjegyzés:** Ha a CH32BE eSATA segítségével csatlakozik a számítógéphez, lehet, hogy az egységen csak egy aktív HD-LED látható. Ezt az eSATA-vezérlő idézi elő, amely nem képes egy csatlakozás esetén több SATA-merevlemez is kezelni.

Ennek a problémának a megoldására több lehetőség is kínálkozik:

- A. Csatlakoztassa USB segítségével a CH3B2E-t a számítógéphez.
- B. Konfigurálja a CH3B2E-t a többi HD-konfiguráció valamelyikére. (Lásd az 5. fejezetet arra vonatkozóan, hogyan lehet megváltoztatni a CH3B2E HD-konfigurációját).
- C. Cserélje ki eSATA-vezérlőjét olyan eSATA-vezérlőre, amely több SATA-merevlemez is támogat egy csatlakozás esetén.

## 4. A szoftver telepítése

Ahhoz, hogy a CH3B2E konfigurációját megváltoztassa, a mellékelt CD-ROM-ról telepítenie kell a „Steelvine Manager”-t.

- A. Tegye be a CD-ROM-ot a CD-ROM-meghajtóba. Az Autorunnak automatikusan meg kell jelennie. Ha az Autorun menü nem jelenik meg, navigáljon a „My Computer”-hez és duplán kattintson a CD-ROM-meghajtóra az Autorun menü elindításához.



- B. Jelölje ki az „Install Steelvine Manager Software” opciót az Autorun menün. A telepítővárazsló jelenik meg.
- C. A folytatáshoz kattintson a „Next”-re.
- D. Az „I Agree” kijelölésével fogadja el a licen szerződést, majd a folytatáshoz kattintson a „Next”-re.
- E. A „Browse” gomb segítségével módosítsa a telepítés célhelyét, vagy tartsa meg az alapértelmezett telepítési célhelyet. A folytatáshoz kattintson a „Next”-re.
- F. A telepítővárazsló készen áll, hogy a számítógépre telepítse a szoftvert. A telepítés elindításához kattintson a „Next”-re.

A telepítővárazsló ezután a számítógépre telepíti az illesztőprogramokat és a szoftvert. Várjon, amíg a telepítővárazsló nem végzett a telepítéssel.

- G. Amikor a telepítés befejeződött, a telepítővárazsló bezárásához kattintson a „Finish”-re.

**Megjegyzés:** A szoftver telepítése után tanácsos a számítógépet újraindítani.

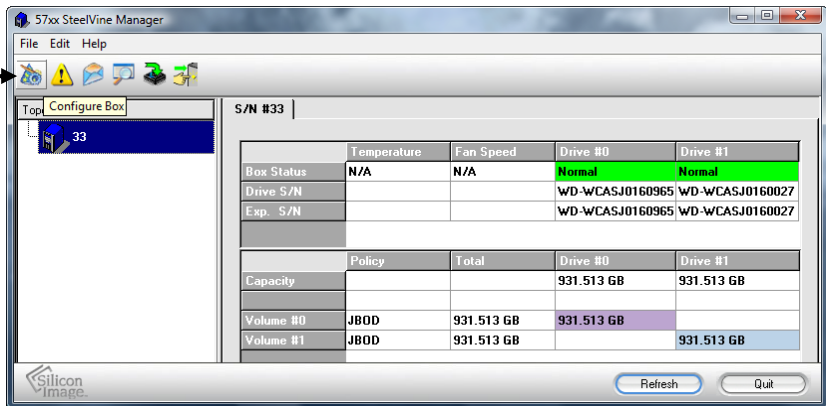
## 5. A szoftver használata

Amikor a „Steelvine Manager” telepítése befejeződött, megtekintheti és/vagy meg is változtathatja a CH3B2E HD-konfigurációját.

A Start menün a parancsikon kijelölésével vagy a tálcaikonon történő dupla kattintással megnyithatja a „Steelvine Manager”-t.

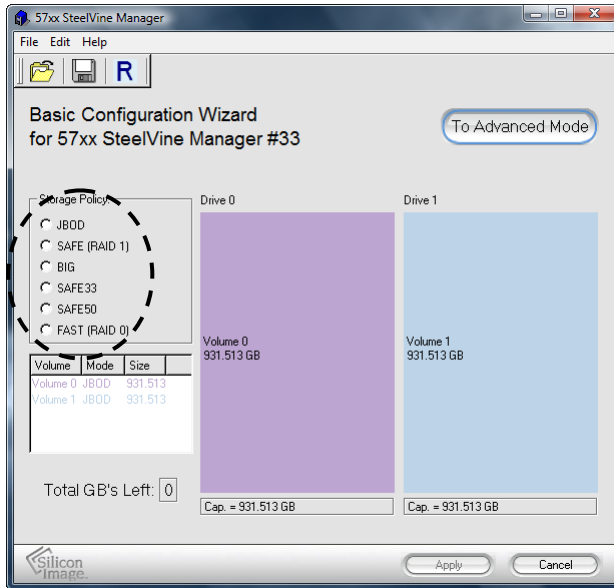


Amikor a program elindult, a fő programablak látható az Asztalon, a csatlakoztatott CH3B2E egység(ek) pedig az ablak bal oldali részén listázódik (listázódnak), amely(ke)t egyébként az egység sorozatszámára jelöl.



Amikor a bal oldalon kijelölték az egységet, jobb oldalon az egység konfigurációja látható. A fenti képen szereplő példa JBOD (egylemezes) konfigurációt mutat két, egyenként 1 TB-s merevlemezsel.

A konfiguráció megváltoztatásához kattintson a konfigurációs gombra a szoftvernél.



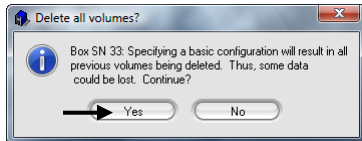
A képernyőn a „Basic Configuration Wizard” (alapkonzfigurációs varázsló) látható. Itt lehet kijelölni az adott egység konfigurációját. Az alábbi lehetőségek kínálkoznak:

- JBOD** : Az egységhez tartozó merevlemezek különálló lemezekként konfigurálódnak. 2 kötet lesz.
- SAFE (RAID 1):** Az egység merevlemezei tükrös konfigurációban jelennek meg.  
Az egyik kötet mérete a legkisebb HDD-vel egyezik meg. A másik HDD pedig a kétszerese lesz az elsőnek.
- BIG** : Az egység merevlemezei egy meghajtóként konfigurálódnak, amelyeknek a teljes tárkapacitása megegyezik a két HDD tárkapacitásával.
- SAFE33** : Az egység merevlemezei részben tükrös konfigurációban (33%) konfigurálódnak. A fennmaradó kapacitás BIG kötetként konfigurálódik.
- SAFE50** : Az egység merevlemezei részben tükrös konfigurációban (50%) konfigurálódnak. A fennmaradó kapacitás BIG kötetként konfigurálódik.
- FAST (RAID 0):** Az egység merevlemezei egy meghajtóként konfigurálódnak, ahol a teljes tárkapacitás kétszerese a legkisebb HDD méretének.

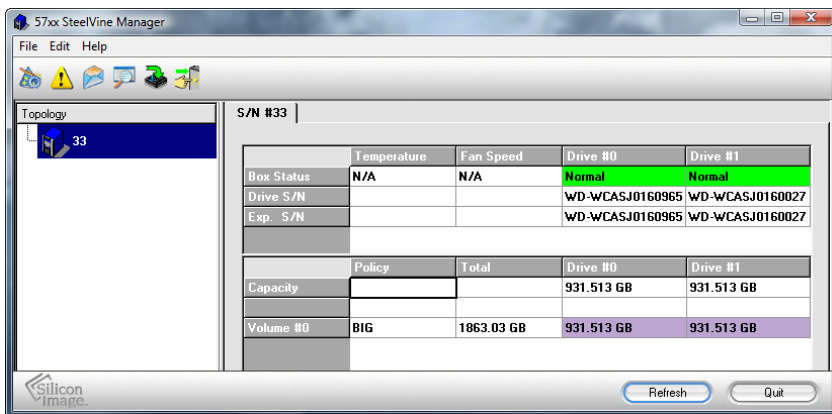
**Megjegyzés:** Bizonyos RAID-magyarázatok eltérően ismertetik a JBOD-, illetve -BIG kötetet. A Steelvine Manager elnevezésű szoftver esetében a konfigurációra vonatkozó fenti magyarázat érvényes.

## MAGYAR

Jelölje ki, melyik konfigurációt kívánja alkalmazni az egységnél. Ha új konfigurációt jelöl ki, a szoftver törlési figyelmeztetést jelenít meg. A folytatáshoz kattintson a „Yes”-re.



Az új konfigurációnak az egység memóriájába történő elmentéséhez kattintson az „Apply”-ra. Ez eltarthat egy ideig: várjon, amíg a szoftver visszatér a fő szoftverablakhoz.



Az adott egység új konfigurációja a fő szoftverablakban látható. A fenti képen szereplő példa BIG-konfigurációt mutat két, egyenként 1 TB-s merevlemezsel, amely így összesen 2 TB-s tárhelykapacitást biztosít (1863 GB).

Ha megváltoztatta az adott egység konfigurációját, ajánlatos az előállított kötetet (újra)formázni. A formázási utasításokkal kapcsolatban lásd a **6. fejezetet**.

**Megjegyzés:** A Steelvine Manager szoftver funkcióival és jellemzőivel kapcsolatos további tájékozódás végett lásd a Steelvine használati utasítását, amely a termékismertető CD-ROM-on található.  
(A Steelvine használati utasítása kizárólag angol nyelvű!)

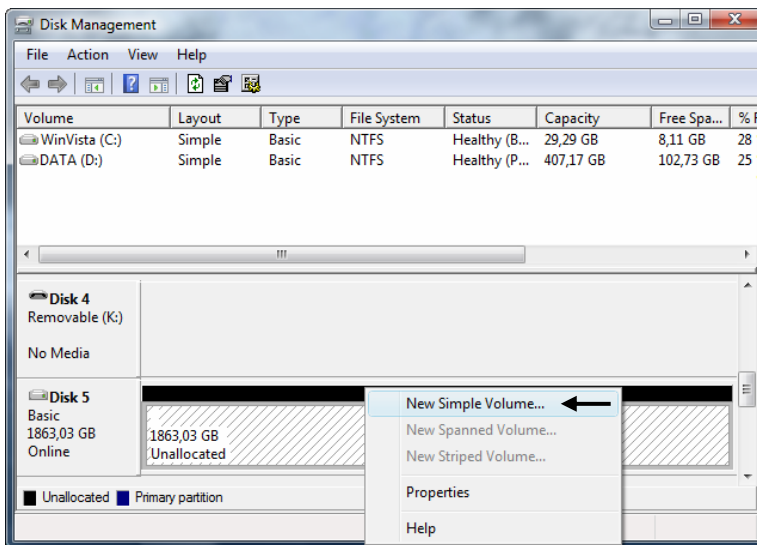
## 6. A merevlemez formázása

Ha az egység merevlemez-konfigurációját előállította vagy megváltoztatta már, használat előtt tanácsos (és bizonyos esetekben szükséges is) az újonnan előállított konfigurációt formázni. A merevlemez formázásához a formázással kapcsolatos alábbi utasításokat kövesse.

**Megjegyzés:** Az alábbi formázási utasítások a Windows Vistára vonatkoznak, ha más Windows-verzióban történik a formázás, az alábbi lépések esetében eltérés mutatkozhat.

- Kattintson a „Start” gombra, majd jelölje ki a következőket: „All Programs”, „Accessories”, „Run”.
- Írja be a „diskmgmt.msc” parancsot (idézőjel nélkül), majd a parancs futtatásához kattintson az „OK”-ra.

A képernyőn a Windowsnak a Disk Management (lemezkezelő) eszköze jelenik meg.



## MAGYAR

- A lista alsó részén jelölje ki az új HD-konfigurációt.
- Kattintson az egér jobb oldali gombjával az új HD-konfigurációra, majd jelölje ki a „New Simple Volume”-ot.
- A formázóvarázsló jelenik meg a képernyőn. A folytatáshoz kattintson a „Next”-re.
- Jelölje ki az új HD-konfiguráció méretét. Alapértelmezésben a maximális méret van előírva. Ha több kötetet kíván előállítani az adott HD-konfigurációban, csökkentse a méretet az első kötet esetében szükséges méretre. Ha egy kötetet kíván előállítani, tartsa meg a maximális méretet. A folytatáshoz kattintson a „Next”-re.
- Jelölje ki, milyen meghajtó-betűjelet kíván hozzárendelni az új kötethez. Alapértelmezésben az első szabad meghajtó-betűjel jelenik meg. A folytatáshoz kattintson a „Next”-re.
- Jelölje ki a formázási opciókat. Megváltoztathatja az állományrendszert, megváltoztathatja a kötetcmkét és választhatja a „Perform a quick format”-ot. A folytatáshoz kattintson a „Next”-re.

**Megjegyzés:** A 32 GB-nél nagyobb partíciók csak az NTFS-állományrendszerrel formázhatók, ha Windows Disk Management-jét használja.

- A kijelölt parancsok összesítése jelenik meg. A formázóvarázsló bezárásához jelölje ki a „Finish”-t, majd kezdje meg a merevlemez-konfiguráció formázását.



Amikor a formázás befejeződött, a merevlemez-konfiguráció „Healthy”-ként jelenik meg a Disk Management-nél.



Mostantól fogva a formázott HD-konfiguráció használható.

*Kívánjuk, hogy örömmel használja a Conceptronic 2 dokkolóegység-helyes HD-dobozát!*



Conceptronic CH3B2E  
**Kullanıcı Kılavuzu**

**Conceptronic 2-Bölmeli eSATA ve USB Sabit Disk Kutusu  
Satın Aldığınız İçin Tebrikler.**

Bu Kullanıcı Kılavuzu, Conceptronic 2-Bölmeli eSATA ve USB sabit disk kutusu kurulumunun bilgisayarınıza adım adım nasıl yapılacağı ve kullanımı konusunda bilgi vermektedir.

Problem ortaya çıkması halinde, **destek sitemize** gitmenizi ([www.conceptronic.net](http://www.conceptronic.net) adresine gidin ve 'Support' bölümüne tıklayın) tavsiye ederiz. Burada Sıkça Sorulan Sorular Veritabanını bulacaksınız.

Ürününüzle ilgili başka sorularınız varsa ve bunların yanıtlarını web sitemizde bulamıyorsanız, bize e-posta ile ulaşın: [support@conceptronic.net](mailto:support@conceptronic.net)

Conceptronic ürünleri ile ilgili daha fazla bilgi için, lütfen Conceptronic Web Sitesini ziyaret edin: [www.conceptronic.net](http://www.conceptronic.net)

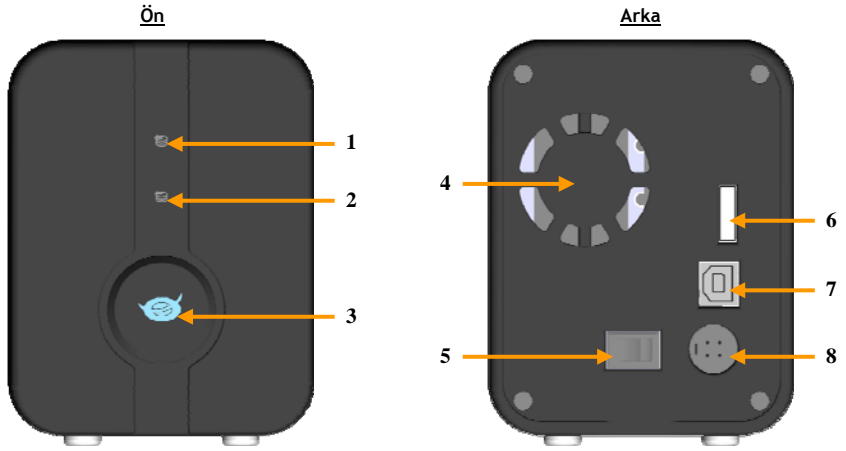
Aşağıda açıklanan yazılım yüklemesi bilgisayarınızdaki yüklemeden biraz daha farklı olabilir. Bu durum kullandığınız Windows sürümüne bağlıdır.

## 1. Paket içeriği

Conceptronic 2-Bölmeli Sabit disk kutusunun içeriği aşağıdaki gibidir:

- Conceptronic CH3B2E 2-Bölmeli Sabit disk Kutusu
- Güç kaynağı (5V ve 12V, 2.2A)
- Güç kablosu
- USB kablo
- eSATA kablosu
- Ürün CD-ROM'u
- Bu çok dilli kullanıcı kılavuzu

## 2. Ürün açıklaması



Nr	Tanım	Nr	Tanım
1	Sabit disk 1 LED'i	5	Açma/Kapama anahtarı
2	Sabit disk 2 LED'i	6	eSATA konnektörü
3	Güç LED'i	7	USB konnektör
4	Fan	8	Güç konnektörü

CH3B2E'nin sabit disk LED'leri 2 renklidir (mavi ve kırmızı) ve ünite de bulunan sabit disklerin durumunu gösterir.

CH3B2E'nin sabit disk yapılandırması 'JBOD' (tek disk yapılandırması) olarak yapıldığında ünitenin ön tarafında aşağıdaki LED modları görünebilir:

Tanım	Mavi LED	Kırmızı LED
HDD takılı değil / güç yok	Kapalı	Kapalı
HDD takılı (boşta)	Açık	Kapalı
HDD takılı (işlem modu)	Açık	Flaş (Açık)

## TÜRKÇE

CH3B2E'nin sabit disk yapılandırması 'SAFE (RAID 1)', 'BIG', 'SAFE33', 'SAFE50' ya da 'FAST (RAID 0)' olarak yapıldığında ünitenin ön tarafında aşağıdaki LED modları görünebilir:

Tanım	Mavi LED	Kırmızı LED
HDD takılı değil / güç yok	Yanıp Sönme	Yanıp Sönme
HDD takılı (boşta)	Açık	Kapalı
HDD takılı (işlem modu)	Açık	Flaş (Açık)
'Disk Yeniden Kur' (fiziksel bir disk bölümü yeniden kuruluyor).	Yanıp Sönme	Açık
'Disk Yeniden Kur Doğrula' (fiziksel bir disk bölümü doğrulanıyor).	Açık	Flaş (Açık)
Hata Durumu Yanlış seri numarası Bir ya da daha fazla kötü disk birimi	Yanıp Sönme	Yanıp Sönme

### 3. Bilgisayar bağlantısı

- Güç kaynağını CH3B2E'ye bağlayın.
- Güç kablosunu güç kaynağına ve boş bir prize takın.
- Hangi arayüz kablosunu kullanacağınıza karar verin:
  - eSATA bağlantısı: eSATA kablosunu CH3B2E'ye ve bilgisayarınızdaki boş bir eSATA portuna takın.
  - USB bağlantı: USB kabloyu CH3B2E'ye ve bilgisayarınızda boş bir USB porta takın.

**Not:** CH3B2E hem USB hem de eSATA kablosu ile bilgisayarınıza bağlı ise eSATA bağlantısı devre dışı bırakılır ve CH3B2E USB modunda çalışır.

- Bilgisayarınızı açın.
- Arka tarafta bulunan güç anahtarı ile CH3B2E'yi açın.

CH3B2E bilgisayar tarafından otomatik olarak algılanacak ve kurulumu yapılacaktır. Sürücü kurulumu gerektirmez.

CH3B2E varsayılan olarak JBOD (tek disk yapılandırması)'na ayarlanmıştır. CH3B2E'ye 2 adet sabit disk takıldığında bilgisayarınızda 2 ayrı birim olarak tanımlanacaktır.

**Not:** CH3B2E'yi bilgisayarınıza eSATA ile bağladığımızda ünite sadece 1 aktif sabit disk LED'i gösterebilir. Bunun nedeni eSATA denetleyicisinin 1 bağlantıda birden çok SATA sabit diski kullanamamasındandır.

Bu meseleyi çözmek için bir kaç çözüm mevcuttur:

- A. CH3B2E'yi bilgisayarınıza USB üzerinden bağlayın.
- B. CH3B2E'yi diğer sabit disk yapılandırmalarından 1'ine göre yapılandırın. (CH3B2E sabit disk yapılandırmasını nasıl değiştirebileceğiniz hakkında bkz. **bölüm 5**)
- C. eSATA denetleyicinizi 1 bağlantıda birden çok SATA sabit disk desteği olan bir eSATA denetleyici ile değiştirin.

## 4. Yazılım kurulumu

CH3B2E'nin sabit disk yapılandırmasını değiştirmek için, birlikte verilen CD-ROM'dan 'Steelvine Manager'ı kurmanız gerekecektir.

- A. CD-ROM'u CD-ROM Sürücüsüne yerleştirin. Otomatik çalıştırma menüsü ekrana gelmelidir. Otomatik çalıştırma menüsü ekrana gelmezse "My Computer (Bilgisayarım)" simgesinden CD-ROM sürücüsü üzerine çift tıklayarak Otomatik çalıştırma menüsünü çalıştırın.



- B. Otomatik çalıştırma menüsünden "Install Steelvine Manager Software (Steelvine Manager Yazılımını Kur)" seçeneğini seçin. Kurulum Sihirbazı ekrana gelir.
- C. Devam etmek için "Next (İleri)"ye tıklayın.
- D. "I Agree (Kabul Ediyorum)" u seçerek Lisans Sözleşmesini kabul edin ve devam etmek için "Next (İleri)"ye tıklayın.
- E. "Browse (Göz at)" düğmesiyle kurulumun yapılacağı dizini değiştirin ya da varsayılan ayarları kullanın. Devam etmek için "Next (İleri)"ye tıklayın.
- F. Kurulum Sihirbazı bilgisayarınıza yazılımı kurmak için hazırdır. Kurulumu başlatmak için "Next (İleri)"ye tıklayın.

Kurulum Sihirbazı bilgisayarınıza sürücülerini ve yazılımı kuracaktır. Kurulum Sihirbazının kurulumu bitmesini bekleyin.

- G. Kurulum işlemi tamamlandığında, Kurulum Sihirbazından çıkmak için "Finish (Son)"a tıklayın.

**Not:** Yazılımın kurulmasından sonra bilgisayarınızı yeniden başlatmanız tavsiye edilir.

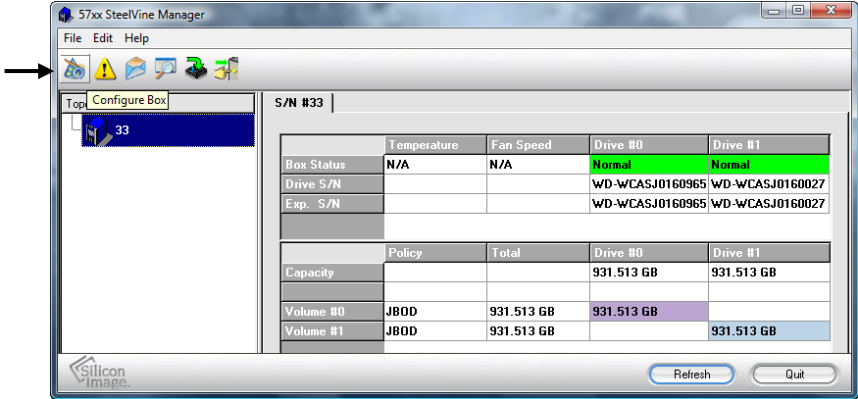
## 5. Yazılımın kullanımı

'Steelvine Manager' ın kurulumu tamamlandığında CH3B2E'nin sabit disk yapılandırmasını görüntüleyebilir ve/veya değiştirebilirsiniz.

Başlat Menü'sünden kısa yolu seçerek 'Steelvine Manager'ı açabilir ya da sistem tepsisindeki simgeye çift tıklayabilirsiniz.



Yazılım açıldığında ana yazılım penceresi ekrana gelir ve pencerenin sol bölümünde bağlı CH3B2E ünitesi (üniteleri) seri numarası ile birlikte listelenir.

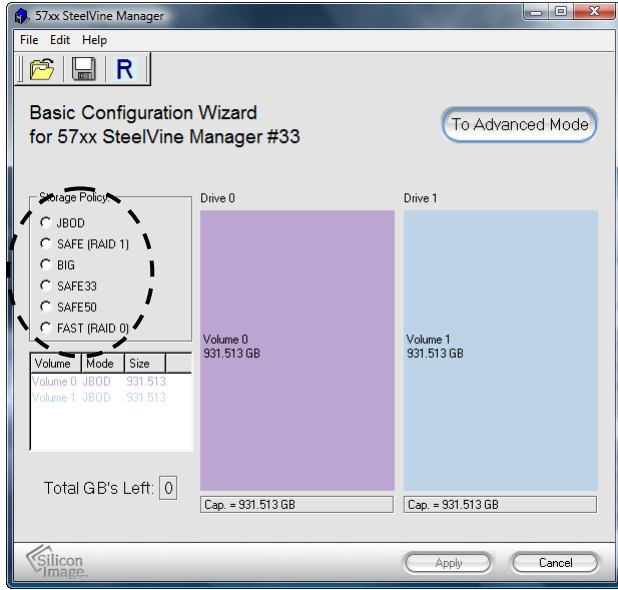


Sol taraftaki ünite seçildiğinde ünitenin yapılandırmasını sağ tarafta görebilirsiniz.

Yukarıdaki örnek şekilde 1TB'lık 2 sabit diski bir JBOD (tek disk) yapılandırması gösterilmektedir.

Yapılandırmayı değiştirmek için yazılımdaki yapılandırma (configuration) düğmesine tıklayın.

## TÜRKÇE



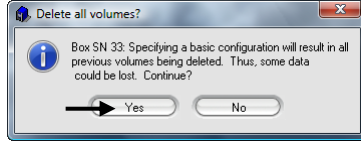
'Basic Configuration Wizard (Temel Yapılandırma Sihirbazı)' ekrana gelir. Burada ünitenizi yapılandırabilirsiniz. Aşağıdaki seçenekler mevcuttur:

- JBOD** : Ünitedeki sabit diskler tek disk olarak yapılandırılır. 2 birime sahip olacaksınız.
- SAFE (RAID 1)**: Ünitedeki sabit diskler ayna yapılandırma olarak yapılandırılır. En küçük HDD boyutunda 1 birime sahip olacaksınız. Diğer HDD 1. sabit diskin bir kopyası olacaktır.
- BIG** : Ünitedeki sabit diskler her iki sabit diskin toplam depolama kapasitesine sahip 1 sürücü olarak yapılandırılır.
- SAFE33** : Ünitedeki sabit diskler ayna yapılandırma olarak kısmen yapılandırılır (%33). Kalan kapasite BIG birim olarak yapılandırılır.
- SAFE50** : Ünitedeki sabit diskler ayna yapılandırma olarak kısmen yapılandırılır (%50). Kalan kapasite BIG birim olarak yapılandırılır.
- FAST (RAID 0)**: Ünitedeki sabit diskler en küçük sabit disk boyutunun 2 katı toplam depolama kapasitesine sahip 1 sürücü olarak yapılandırılır.

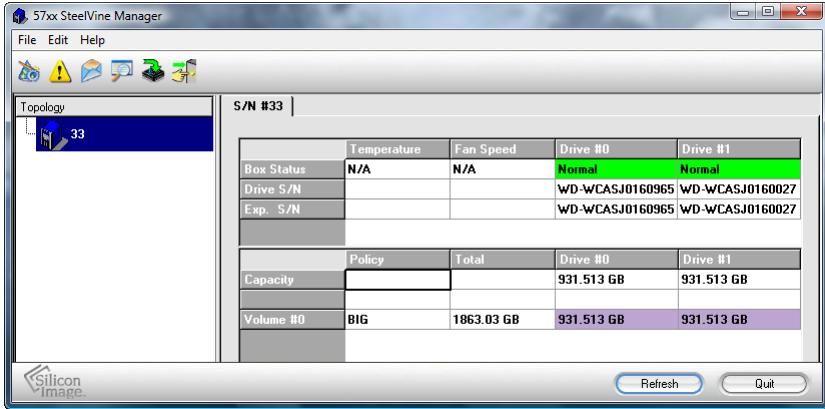
**Not:** Bazı RAID açıklamaları JBOD ve BIG birimler için farklı tanımlara sahiptir. Steelvine Manager yazılımında yukarıdaki yapılandırma açıklamaları geçerlidir.

## TÜRKÇE

Ünitenizde hangi yapılandırmayı kullanmak istediğinizi seçin. Yeni bir yapılandırma seçtiğinizde yazılım tarafından bir silme uyarısı gösterilecektir. Devam etmek için “Yes (Evet)”e tıklayın.



Yeni yapılandırmayı ünitenin belleğine kaydetmek için “Apply (Uygula)”ya tıklayın. Bu işlem kısa bir zaman sürebilir: lütfen yazılımın ana pencereye dönmesini bekleyin.



Ana yazılım penceresinde ünitenizin yeni yapılandırmasını görebilirsiniz. Yukarıdaki şekilde gösterilen örnekte 1TB'lık 2 sabit diskli BIG yapılandırması toplam 2TB (1863GB) depolama kapasitesi vermektedir.

Ünite yapılandırmasında değişiklikler yaptığınızda oluşturulan birimin (yeniden) biçimlendirilmesi (formatlanması) önerilir. Biçimlendirme talimatları için bkz. bölüm 6

**Not:** Steelvine Manager yazılımının fonksiyonları ve özellikleri hakkında daha fazla bilgi için lütfen ürün CD-ROM'unda bulunan Steelvine Kullanıcı Kılavuzuna bakın. (Steelvine Kullanıcı Kılavuzu sadece İngilizce'dir!)



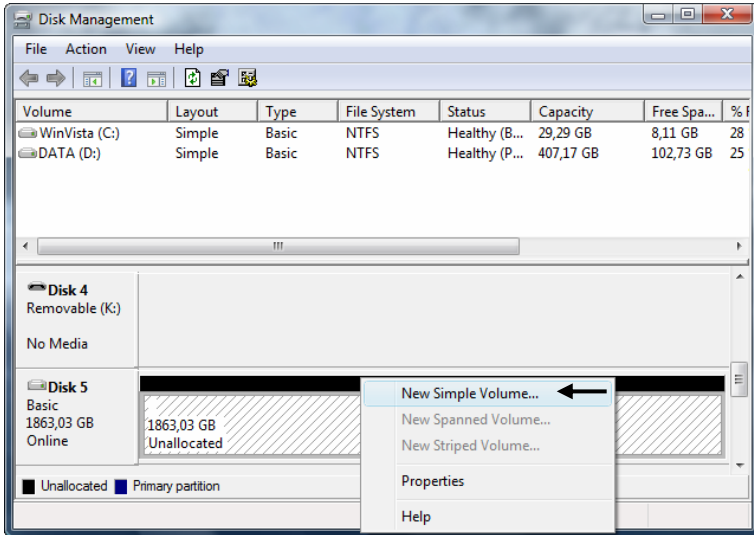
## 6. Sabit diskin biçimlendirilmesi (formatlanması)

Ünitenin sabit disk yapılandırmasını oluşturduğunuzda ya da değiştirdiğinizde, kullanmadan önce yeni oluşturulan yapılandırmayı biçimlendirmeniz önerilir (bazı durumlarda gereklidir). Sabit diskinizi biçimlendirmek için aşağıdaki biçimlendirme talimatlarını izleyebilirsiniz.

**Not:** Aşağıdaki biçimlendirme talimatları Windows Vista'ya göre açıklanmıştır. Windows'un farklı sürümlerinde biçimlendirme yaparken aşağıdaki adımlar değişebilir.

- “Start (Başlat)” düğmesine tıklayın ve “All Programs (Tüm Programlar)”, “Accessories (Aksesuarlar)”, “Run (Çalıştır)” ı seçin.
- “diskmgmt.msc” (tırnak işareti olmadan) komutunu girin ve komutu çalıştırmak için “OK (Tamam)” a tıklayın.

Windows Disk Management (Disk Yönetimi) aracı ekrana gelir.

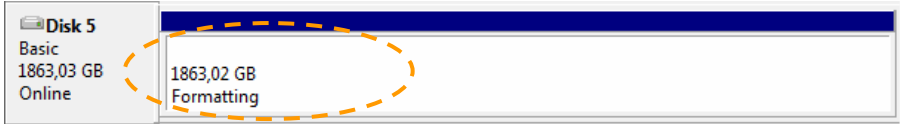


## TÜRKÇE

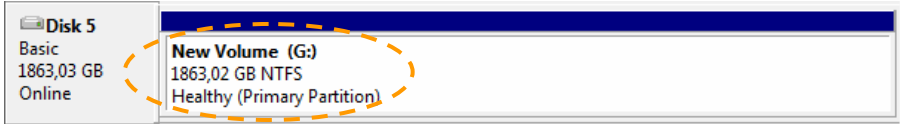
- Listenin alt kısmından yeni sabit disk yapılandırmanızı seçin.
- Yeni sabit disk yapılandırmanıza sağ tıklayın ve “**New Simple Volume (Yeni Basit Birim)**”i seçin.
- Biçimlendirme Sihirbazı ekrana gelecektir. Devam etmek için “**Next (İleri)**”ye tıklayın.
- Yeni sabit disk yapılandırmanızın boyutunu seçin. Varsayılan olarak, maksimum boyut belirtilir. Sabit disk yapılandırmanızda birkaç birim oluşturmak isterseniz boyutu ilk birim için gerekli boyuta düşürün. 1 birim oluşturmak isterseniz maksimum boyutu koruyun. Devam etmek için “**Next (İleri)**”ye tıklayın
- Yeni birime hangi sürücü harfini atamak istediğinizi seçin. Varsayılan olarak, mevcut ilk sürücü harfi gösterilir. Devam etmek için “**Next (İleri)**”ye tıklayın.
- Biçimlendirme seçeneklerinizi seçin. Dosya sistemini, birim etiketini değiştirebilir ve “**Perform a quick format**”ı seçerek hızlı biçimlendirme yapabilirsiniz. Devam etmek için “**Next (İleri)**”ye tıklayın

**Not:** Windows Disk Yönetimini kullanırken 32GB’tan büyük disk bölümleri sadece NTFS dosya sistemi ile biçimlendirilebilir.

- Seçili komutların bir özetini göreceksiniz. Biçimlendirme Sihirbazını kapatmak ve sabit disk yapılandırmanızı biçimlendirmeye başlamak için “**Finish (Son)**” u seçin.



Biçimlendirme tamamlandığında, Disk Yönetiminde sabit disk yapılandırması “**Healthy (Sağlıklı)**” olarak gösterilecektir.



Artık biçimlendirilen sabit disk yapılandırmasını kullanabilirsiniz.

*Conceptronic 2-Bölmeli Sabit Disk Kutunuzu Kullanmanın Keyfini Çıkarın!*