

Conceptronic CHD2UEB
Gebruiksaanwijzing

**Gefeliciteerd met uw nieuwe
Conceptronic 2,5 inch mobiele eSATA/USB-naar-SATA harddisk box**

In deze gebruiksaanwijzing vindt u stap-voor-stap instructies voor de installatie van de Conceptronic 2,5" mobiele harddisk box op uw computer.

Als u meer informatie of ondersteuning voor uw product nodig heeft, kunt u het beste naar onze Service & Support website op www.conceptronic.net/support gaan en een van de volgende mogelijkheden kiezen:

- **FAQ** : Database met veel gestelde vragen
- **Downloads** : Gebruiksaanwijzingen, stuurprogramma's, firmware en overige downloads
- **Contact** : Contact opnemen met Conceptronic Support

Voor algemene informatie over Conceptronic producten gaat u naar de Conceptronic website op www.conceptronic.net.

Bij problemen kunt u het beste naar onze support-site gaan (www.conceptronic.net - klik op 'Support'). Daar vindt u een database met veel gestelde vragen (FAQ).

NB: De informatie in deze gebruiksaanwijzing is gebaseerd op Windows Vista en Windows 7, en kan dus afwijken van het gebruik op uw computer als deze een ander besturingssysteem heeft.

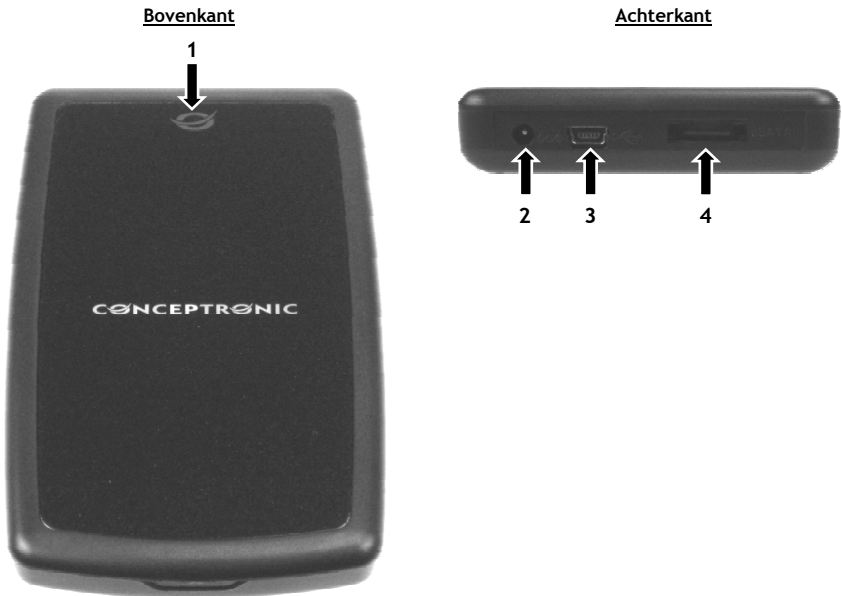
1. Inhoud verpakking

U vindt de volgende items in de verpakking van de Conceptronic mobiele harddisk box:

- Conceptronic 2,5" mobiele harddisk box
- Mini-USB Y-kabel (2x USB naar mini-USB)
- eSATA-kabel
- Reisetui
- Deze meertalige gebruiksaanwijzing
- Garantiekaart en boekje CE-verklaring
- Montagegids *

* Deze montagegids legt uit hoe u een 2,5" SATA harde schijf in de Conceptronic 2,5" mobiele harddisk box installeert. Als u de Conceptronic 2,5" mobiele harddisk box heeft aangeschaft inclusief voorgeïnstalleerde harde schijf, is de montagegids niet meegeleverd.

2. Plaats van de onderdelen



Betekenis van de nummers:

1. Aan/uit/activiteit lampje
 2. Gelijkstroomingang (5 volt)
 3. Mini-USB poort
 4. eSATA aansluiting
-

De Conceptronic mobiele harddisk box kan op uw computer worden aangesloten via USB of eSATA, zoals beschreven in [hoofdstuk 3](#). Wanneer uw computer is voorzien van eSATA, kunt u het beste gebruikmaken van deze aansluiting voor een snellere gegevensoverdracht.

3. Uw mobiele harddisk box gebruiken

3.1 De mobiele harddisk box op uw computer aansluiten

- Zet uw computer aan.
- Bepaal welke interfacekabel u wilt gebruiken:

eSATA aansluiten:

- Sluit de eSATA-kabel aan op de eSATA poort van de mobiele harddisk box en op een eSATA poort van uw computer.
- Doe de mini-USB connector van de meegeleverde mini-USB Y-kabel in de mini-USB poort van de 2,5" mobiele harddisk box.
- Doe de USB connector van de meegeleverde USB Y-kabel met het opschrift 'Power' in een USB poort van uw computer.

NB: In plaats van de USB Y-kabel kunt u voor de stroomvoorziening ook gebruik maken van een 5 V DC gelijkstroomvoeding door deze op de DC ingang van de harddisk box aan te sluiten.

USB aansluiten:

- Doe de mini-USB connector van de meegeleverde mini-USB Y-kabel in de mini-USB poort van de 2,5" mobiele harddisk box.
- Doe de USB connector zonder opschrift van de meegeleverde mini-USB Y-kabel in een USB-aansluiting van uw computer.

De mobiele harddisk box wordt automatisch herkend en geïnstalleerd door de computer. Installatie van stuurprogramma's is niet nodig.

NB: Sommige computers leveren onvoldoende stroomsterkte via de USB poort, waardoor de 2,5" mobiele harddisk box niet werkt. In dat geval doet u de tweede USB connector van de meegeleverde USB Y-kabel (met het opschrift 'Power') in een andere USB poort van de computer om meer elektriciteit aan de 2,5" mobiele harddisk box te leveren.

3.2 De mobiele harddisk box loskoppelen van uw computer

Om gegevensverlies te voorkomen, moet de mobiele harddisk box veilig worden verwijderd voordat u hem van de computer loskoppelt.

- Dubbelklik op het pictogram 'Veilig verwijderen' in het systeemvak.



Nu verschijnt het venster 'Hardware veilig verwijderen'.

- Klik op de aangesloten mobiele harddisk box (vaak aangegeven als 'USB-apparaat voor massaopslag') en klik op de knop 'Stoppen'.
- Klik op 'OK' om het verwijderen te bevestigen.

De mobiele harddisk box is nu veilig verwijderd van uw computer. U kunt de mobiele harddisk box nu loskoppelen.

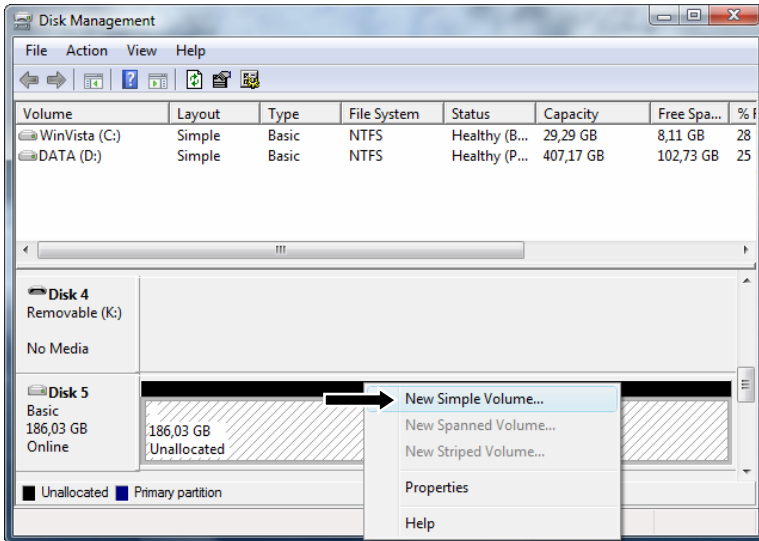
NB: De optie 'Hardware veilig verwijderen' is niet beschikbaar wanneer u de eSATA aansluiting gebruikt. Zorg dat er geen gegevens naar de mobiele harddisk box worden geschreven wanneer u de eSATA-kabel loskoppelt.

4. Uw harddisk formatteren

Als de harde schijf in uw mobiele harddisk box niet geformatteerd is, of als u de schijf opnieuw wilt formatteren, kunt u de onderstaande instructies volgen.

- Klik op de **Start**-knop van Windows en selecteer 'Alle programma's', 'Bureau-accessoires', 'Uitvoeren'.
- Geef de opdracht 'diskmgmt.msc' in (zonder de aanhalingstekens) en klik op 'OK' om de opdracht uit te voeren.

Het venster Schijfbeheer verschijnt op uw scherm.



- Selecteer in het onderste gedeelte van het venster uw nieuwe harde schijf (met niet-toegewezen ruimte).
- Klik met de rechter muisknop op uw nieuwe harddisk en selecteer 'Nieuw eenvoudig volume'.
- De formatteringswizard verschijnt op uw scherm. Klik op 'Volgende' om door te gaan.
- Selecteer de grootte voor uw nieuwe schijf.

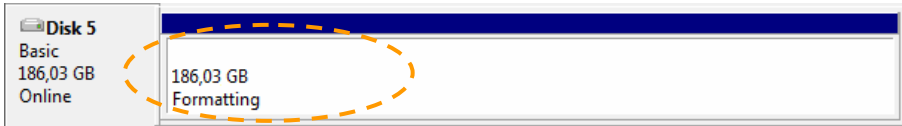
Standaard is de maximale grootte geselecteerd. Als u meer schijfvolumes op uw harde schijf wilt maken, moet u de grootte van uw eerste volume kleiner maken. Als u 1 volume wilt maken, kunt u de maximale grootte zo laten. Klik op 'Volgende' om door te gaan.

- Selecteer de schijfletter die u aan het nieuwe volume wilt geven. Standaard wordt de eerste beschikbare letter getoond. Klik op 'Volgende' om door te gaan.
- Selecteer uw formatteeropties. U kunt het bestandssysteem en de volumenaam wijzigen en kiezen voor 'Snelformatteren'. Klik op 'Volgende' om door te gaan.

NB: Partities van meer dan 32 GB kunnen met Windows schijfbeheer alleen worden geformatteerd met het NTFS-bestandssysteem.

Nu ziet u een overzicht van de gekozen opdrachten.

- Selecteer 'Voltoeien' om de formatterwizard te sluiten en uw harddisk te formatteren.



Na afloop van het formatteren wordt de schijf in het venster Schijfbeheer aangeduid met 'In orde'.



U kunt de geformatteerde schijf nu gebruiken.

Veel plezier met uw Conceptronic mobiele harddisk box!

Conceptronic CHD2UEB User Manual

Congratulations on the purchase of your Conceptronic 2.5" Mobile eSATA/USB to SATA Hard disk Box.

This user manual gives you a step-by-step explanation of how to install and use the Conceptronic 2.5" mobile hard disk box on your computer.

If you need more information or support for your product, we advise you to visit our Service & Support website at www.conceptronic.net/support and select one of the following options:

- **FAQ** : Frequently Asked Questions database
- **Downloads** : Manuals, Drivers, Firmware and more downloads
- **Contact** : Contact Conceptronic Support

For general information about Conceptronic products visit the Conceptronic website at www.conceptronic.net.

When problems occur, we advise you to go to our support-site (go to www.conceptronic.net and click 'Support'). Here you will find the Frequently Asked Questions Database.

Note: The information in this manual is based on Windows Vista and Windows 7, but can differ from your computer when you are using a different operating system.

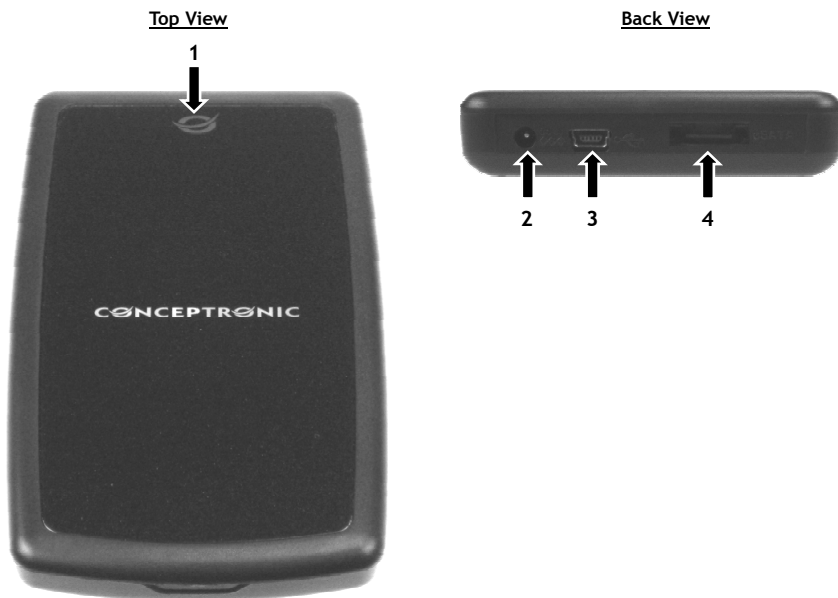
1. Package contents

The following items are present in the package of the Conceptronic mobile hard disk box:

- Conceptronic 2.5" mobile hard disk box
- Mini-USB Y-cable (2x USB to Mini-USB)
- eSATA cable
- Travel bag
- This multi language user manual
- Warranty card & CE declaration booklet
- Assembly guide *

* The assembly guide describes how you can install a 2.5" SATA hard disk in the Conceptronic 2.5" mobile hard disk box. If you bought the Conceptronic 2.5" mobile hard disk box with a hard disk pre-installed, the assembly guide is not included.

2. Product overview



Description of the numbers:

1. Power / Activity LED
 2. DC input (5 volt)
 3. Mini-USB port
 4. eSATA connector
-

The Conceptronic mobile hard disk box can be connected through USB or through eSATA to your computer, as described in [chapter 3](#). When your computer is equipped with eSATA, it is advised to use this connection to achieve higher data transfer speeds.

3. Using your mobile hard disk box

3.1 Connect the mobile hard disk box to your computer

- Turn on your computer.
- Decide which interface cable you will use:
 - eSATA connection:
 - Connect the eSATA cable to the eSATA port of the mobile hard disk box and to a free eSATA port on your computer.
 - Connect the mini-USB connector of the included mini-USB Y-cable to the mini-USB port of the 2.5" mobile hard disk box.
 - Connect the USB connector labeled 'Power' of the USB-Y cable to a free USB port on your computer.

Note: Instead of using the USB-Y cable, you can also use a 5V DC power supply, which you can connect to the DC input of the mobile hard disk box.

USB connection:

- Connect the mini-USB connector of the included mini-USB Y-cable to the mini-USB port of the 2.5" mobile hard disk box.
- Connect the unlabeled USB connector of the mini-USB Y-cable to a free USB port on your computer.

The computer will automatically recognize and install the mobile hard disk box. No driver installation is required.

Note : Some computers do not supply enough power on the USB port, which results in a not working 2.5" mobile hard disk box. When this occurs, you can connect the second USB connector of the USB Y-cable (labeled 'Power') to another free USB port to provide extra power to the 2.5" mobile hard disk box.

3.2 Disconnect the mobile hard disk box from your computer

The mobile hard disk box must be removed safely before you disconnect it from your computer, in order to prevent data loss.

- Double click on the "Safely Remove Hardware" icon in your system tray.



The "Safely Remove Hardware" window will be shown.

- Click on the connected mobile hard disk box (often listed as "USB Mass Storage Device") and click the "Stop" button.
- Confirm the disconnection by clicking "OK".

The mobile hard disk box is now safely removed from your computer. You can now disconnect the mobile hard disk box.

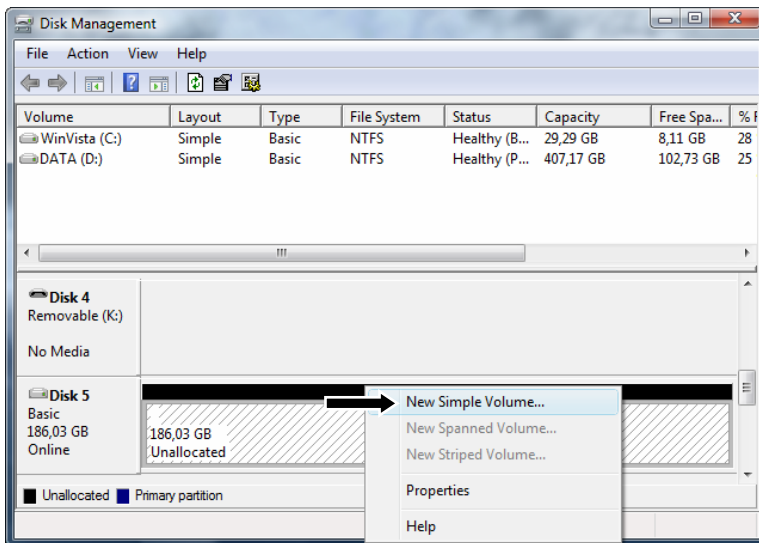
Note : The "Safely Remove Hardware" option is not available when you use the eSATA connection. Make sure there is no data written to the mobile hard disk box when you disconnect the eSATA cable.

4. Formatting your hard disk

When the hard disk in your mobile hard disk box is not formatted, or you want to format it again, you can follow the format instructions below.

- Click on the “Start” button and select “All Programs”, “Accessories”, “Run”.
- Enter the command “diskmgmt.msc” (without the quotes) and click “OK” to run the command.

The Disk Management tool of Windows will appear on your screen.



- Select your new hard disk (with unallocated disk space) from the bottom section of the list.
- Right click your new hard disk and select “New Simple Volume”.
- The Format Wizard will appear on your screen. Click “Next” to continue.
- Select the size for your new hard disk.

By default, the maximum size is specified. If you want to create multiple volumes on your hard disk, reduce the size to the required size of your first volume. If you want to create 1 volume, keep the maximum size. Click “Next” to continue.

ENGLISH

- Select which drive letter you want to assign to the new volume. By default, the first available drive letter is shown. Click “Next” to continue.
- Select your format options. You can change the file system, change the volume label and choose for “Perform a quick format”. Click “Next” to continue.

Note : Partitions bigger than 32GB can only be formatted with the NTFS file system when using the Windows Disk Management.

You will see a summary of the selected commands.

- Select “Finish” to close the Format Wizard and start formatting your hard disk.



When the format is completed, the hard disk will be shown in the Disk Management as “Healthy”.



You can now use the formatted hard disk.

Enjoy the use of your Conceptronic 2,5” mobile hard disk box!

CHD2UEB de Conceptronic

Manual de usuario

Felicidades por la compra de su caja portátil para disco duro de 2,5" eSATA/USB a SATA de Conceptronic.

Este manual de usuario le orientará paso a paso sobre cómo instalar y utilizar su nueva caja portátil para disco duro de 2,5" de Conceptronic.

Si necesita más información o soporte técnico acerca de su producto, le recomendamos que visite nuestra página web de Servicio y Soporte www.conceptronic.net/support y seleccione una de las siguientes opciones:

- **FAQ** : Base de datos con las preguntas más frecuentes (FAQ)
- **Descargas** : Manuales, drivers, firmware y otras descargas
- **Contacto** : Contactar con el servicio técnico de Conceptronic

Para información general sobre los productos de Conceptronic, visite la página web de Conceptronic www.conceptronic.net.

En caso de surgir cualquier problema, visite nuestra **página web de asistencia técnica** (haga clic en el apartado "Soporte" de www.conceptronic.net) En esa sección podrá consultar la base de datos de las preguntas más frecuentes (FAQ).

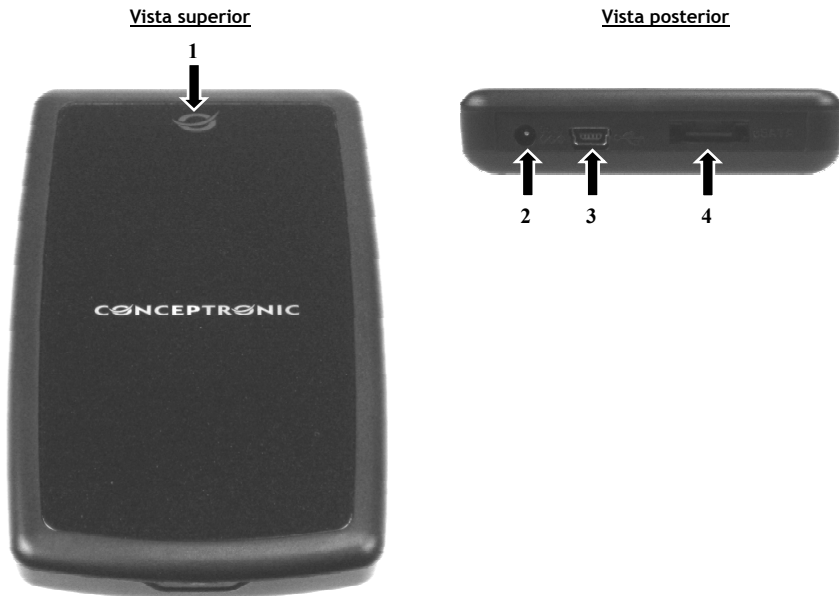
Nota: La información de este manual está basada en Windows Vista y Windows 7, y las indicaciones podrían no coincidir con su ordenador si utiliza un sistema operativo diferente.

1. Contenido del paquete

El paquete de la caja portátil para disco duro de Conceptronic incluye los elementos siguientes:

- Caja portátil para disco duro de 2,5" de Conceptronic
 - Cable USB-Y a mini-USB (2x USB a Mini-USB)
 - Cable eSATA
 - Funda de viaje
 - Este manual de usuario en varios idiomas
 - Tarjeta de garantía y folleto de declaración de conformidad CE
 - Guía de montaje *
- * La guía de montaje describe cómo instalar un disco duro SATA de 2,5" en la caja portátil para disco duro de Conceptronic. Si ha comprado la caja portátil para disco duro de 2,5" de Conceptronic con un disco duro preinstalado, no se incluirá dicha guía de montaje.

2. Descripción del producto



Descripción de los números:

1. LED de encendido / actividad
 2. Entrada de corriente continua (DC) (5 V)
 3. Puerto mini-USB
 4. Conector eSATA
-

La caja portátil para disco duro de Conceptronic puede conectarse a su ordenador mediante conexión USB o conexión eSATA, tal como se describe en el [apartado 3](#). Si su ordenador dispone de un conector eSATA, se recomienda utilizar este tipo de conexión, ya que proporciona una mayor velocidad de transferencia de datos.

3. Cómo utilizar la caja portátil para disco duro

3.1 Cómo conectar la caja portátil para disco duro a su ordenador

- Encienda el ordenador.
- Decida qué tipo de conexión utilizará:

Conexión eSATA:

- Conecte el cable eSATA al puerto eSATA de la caja portátil para disco duro y a un puerto eSATA disponible en su ordenador.
- Conecte el conector mini-USB del cable USB-Y incluido al puerto mini-USB de la caja portátil para disco duro.
- Conecte el conector USB con la etiqueta “Power” (alimentación) del cable USB-Y a un puerto USB disponible de su ordenador.

Nota: En vez de utilizar el cable USB-Y, puede utilizar una fuente de alimentación de 5V de corriente continua (DC); en este caso, conéctela a la entrada de corriente continua (DC) de la caja para disco duro.

Conexión USB:

- Conecte el conector mini-USB del cable USB-Y incluido al puerto mini-USB de la caja portátil para disco duro.
- Conecte el conector USB no etiquetado del cable USB-Y a un puerto USB disponible de su ordenador.

El ordenador reconocerá e instalará automáticamente la caja portátil para disco duro. No se necesita instalar ningún driver.

Nota: Algunos ordenadores no suministran la energía suficiente al puerto USB, lo que puede provocar que la caja para disco duro no funcione. Si esto ocurre, conecte el segundo conector USB del cable suministrado -el conector con la etiqueta “Power” (alimentación)- a otro puerto USB libre del ordenador para proporcionar energía extra a la caja para disco duro.

3.2 Cómo desconectar la caja portátil para disco duro de su ordenador

La caja portátil para disco duro debe ser desconectada de forma segura antes de desconectarla físicamente del ordenador para evitar la pérdida de datos.

- Haga doble clic en el icono “Quitar hardware con seguridad” de la bandeja de sistema.



Se mostrará el recuadro de “Quitar hardware con seguridad”.

- Haga clic en la caja para disco duro (normalmente mostrada como “Dispositivo de almacenamiento masivo USB”) y haga clic en el botón “Detener”.
- Confirme la desconexión haciendo clic en “Aceptar”.

La caja portátil para disco duro ha sido correctamente desconectada de su ordenador. Ahora ya puede desconectar físicamente la caja para portátil disco duro.

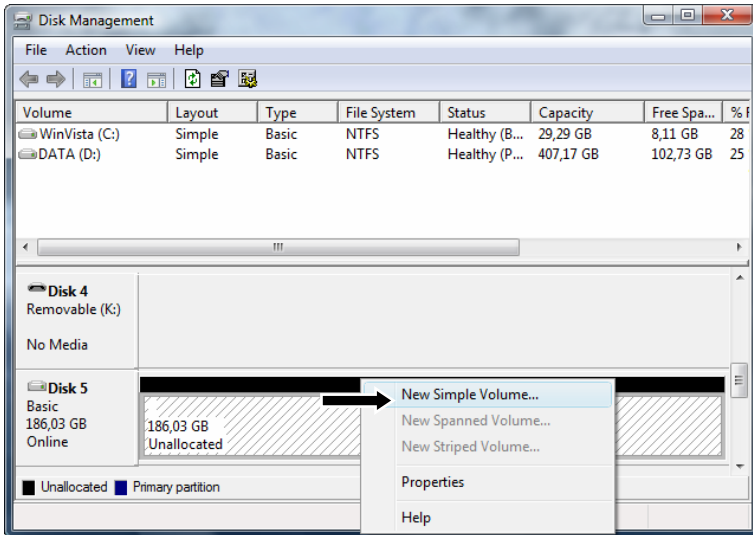
Nota: La opción “Quitar hardware con seguridad” no está disponible cuando se utiliza la conexión eSATA. Asegúrese de que no se estén escribiendo datos en el disco duro de la caja en el momento de desconectar el cable eSATA.

4. Formatear el disco duro

Siga las instrucciones siguientes si el disco duro de la caja portátil para disco duro no está formateado o desea formatearlo de nuevo:

- Haga clic en el botón “Inicio” y seleccione “**Todos los programas**”, “**Accesorios**” y “**Ejecutar**”.
- Introduzca el comando “**diskmgmt.msc**” (sin las comillas) y haga clic en “**Aceptar**” para ejecutar el comando.

A continuación aparecerá en pantalla la herramienta de gestión de disco de Windows.



- Seleccione su nuevo disco duro (con espacio de disco sin asignar) de la sección inferior de la lista.
- Haga clic con el botón derecho del ratón en su nuevo disco duro y seleccione “**Nuevo volumen simple**”.
- A continuación aparecerá en pantalla el asistente de formato. Haga clic en “**Siguiente**” para continuar.
- Seleccione el tamaño para el nuevo disco duro.

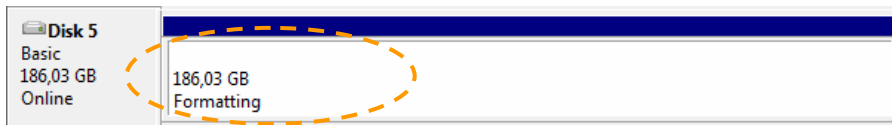
De forma predeterminada se especifica el máximo tamaño posible. Si desea crear múltiples volúmenes en su disco duro, reduzca el tamaño del primer volumen hasta el tamaño deseado. Si desea crear un único volumen, deje el tamaño máximo. Haga clic en “**Siguiente**” para continuar.

- Seleccione la letra de la unidad que desea asignar al nuevo volumen. Por defecto aparecerá la primera letra disponible para la unidad. Haga clic en “**Siguiente**” para continuar.
- Seleccione las opciones de formato. Si lo desea, puede cambiar el sistema de archivos, la etiqueta del volumen y escoger “**Realizar un formato rápido**”. Haga clic en “**Siguiente**” para continuar.

Nota: Cuando se utiliza la herramienta de gestión de disco de Windows, las particiones superiores a 32 GB sólo pueden formatearse con el sistema de archivos NTFS.

Aparecerá un resumen de los comandos seleccionados.

- Seleccione “**Finalizar**” para cerrar el asistente de formato y empezar a formatear el disco duro.



Una vez finalizado el proceso, la herramienta de gestión de disco mostrará el disco duro como “Correcto”.



Ya puede utilizar el disco duro formateado.

***¡Disfrute del uso de su caja portátil para disco duro de 2,5” de
Conceptronic!***

Conceptronic CHD2UEB
Benutzerhandbuch

**Wir gratulieren Ihnen zum Kauf Ihrer
mobilen 2,5" eSATA/USB-SATA-Festplattenbox von Conceptronic.**

In dieser Bedienungsanleitung wird Ihnen Schritt für Schritt gezeigt, wie die mobile 2,5" Festplattenbox von Conceptronic auf Ihrem Computer installiert und verwendet wird.

Wenn Sie weitere Informationen oder Support für Ihr Produkt benötigen, besuchen Sie unsere Service & Support-Webseite www.conceptronic.net/support und wählen Sie eine der folgenden Optionen:

- **FAQ** : Datenbank mit den häufig gestellten Fragen
- **Downloads** : Handbücher, Treiber, Firmware und weitere Downloads
- **Kontakt** : Kontakt für den Conceptronic-Support

Allgemeine Informationen über Conceptronic-Produkte finden Sie auf der Conceptronic-Webseite unter www.conceptronic.net.

Wenn Probleme auftreten sollten, besuchen Sie unsere **Support-Seite** (unter www.conceptronic.net) und klicken Sie auf ‚Support‘. Dort steht Ihnen unsere FAQ-Datenbank mit den häufig gestellten Fragen zur Verfügung.

Hinweis: Die Informationen in diesem Handbuch basieren auf Windows Vista und Windows 7 und treffen möglicherweise nicht vollständig zu, wenn Sie ein anderes Betriebssystem auf Ihrem Computer verwenden.

1. Packungsinhalt

In der Verpackung der mobilen Festplattenbox von Conceptronic ist Folgendes enthalten:

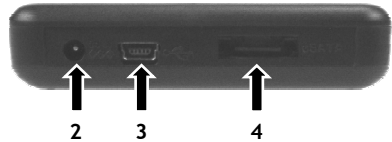
- Mobile 2,5" Festplattenbox von Conceptronic
 - Mini-USB Y-Kabel (2x USB an Mini-USB)
 - eSATA-Kabel
 - Reiseetui
 - Dieses mehrsprachige Benutzerhandbuch
 - Garantiekarte und Broschüre mit CE-Erklärung
 - Montageanleitung *
- * In der Montageanleitung ist beschrieben, wie Sie eine 2,5" SATA-Festplatte in der mobilen 2,5" Festplattenbox von Conceptronic installieren können. Wenn Sie die mobile 2,5" Festplattenbox von Conceptronic mit einer Festplatte vorinstalliert erworben haben, ist diese Montageanleitung nicht im Lieferumfang enthalten.

2. Gerätekomponenten

Komponenten auf der Oberseite



Rückseite



Legende:

-
1. Power- & Aktivitäts-LED
 2. DC-Eingang (5 Volt)
 3. Mini-USB-Anschluss
 4. eSATA-Anschluss
-

Die mobile Festplattenbox von Conceptronic kann über USB oder eSATA an Ihrem Computer angeschlossen werden (siehe Beschreibung im **Kapitel 3**). Wenn Ihr Computer über einen eSATA-Anschluss verfügt, empfehlen wir, diesen Anschluss zu verwenden, um schnellere Datenübertragungsgeschwindigkeiten zu erreichen.

3. Verwendung der mobilen Festplattenbox

3.1 Anschließen der mobilen Festplattenbox am Computer

- Schalten Sie Ihren Computer ein.
- Entscheiden Sie sich, welches Schnittstellenkabel Sie verwenden möchten:
 - eSATA-Anschluss:
 - Verbinden Sie das eSATA-Kabel mit dem eSATA-Port der mobilen Festplattenbox und einem freien eSATA-Port Ihres Computers.
 - Schließen Sie den Mini-USB-Stecker des im Lieferumfang enthaltenen Mini-USB-Y-Kabels am Mini-USB-Anschluss der mobilen Festplattenbox an.
 - Schließen Sie den mit ‚Power‘ beschrifteten USB-Stecker des USB-Y-Kabels an einem freien USB-Port Ihres Computers an.

Hinweis: Anstelle des USB-Y-Kabels können Sie auch ein 5V DC-Netzteil verwenden, das Sie am DC-Eingang der mobilen Festplattenbox anschließen können.

USB-Anschluss:

- Schließen Sie den Mini-USB-Stecker des im Lieferumfang enthaltenen Mini-USB-Y-Kabels am Mini-USB-Anschluss der mobilen 2,5“ Festplattenbox an.
- Schließen Sie den unbeschrifteten USB-Stecker des Mini-USB-Y-Kabels an einem freien USB-Port Ihres Computers an.

Der Computer erkennt die mobile Festplattenbox automatisch und installiert sie. Keine Treiberinstallation erforderlich.

Hinweis: Einige Computer versorgen den USB-Port nicht ausreichend mit Strom, was dazu führt, dass die mobile 2,5“ Festplattenbox nicht funktioniert. Sollte dies der Fall sein, können Sie den zweiten USB-Stecker des USB-Y-Kabels (mit ‚Power‘ bezeichnet) an einem anderen freien USB-Port anschließen, um die mobile 2,5“ Festplattenbox mit zusätzlichem Strom zu versorgen.

3.2 Trennen der mobilen Festplattenbox vom Computer

Die mobile Festplattenbox muss zuerst sicher entfernt werden, bevor Sie deren Verbindung mit Ihrem Computer trennen, um einen Datenverlust zu vermeiden.

- Doppelklicken Sie auf das Symbol „Hardware sicher entfernen“ in der Kontrollleiste.



Daraufhin wird das Fenster „Hardware sicher entfernen“ angezeigt.

- Klicken Sie auf die angeschlossene mobile Festplattenbox (meistens als „USB-Massenspeichergerät“ aufgeführt) und klicken Sie auf die Schaltfläche „Beenden“.
- Bestätigen Sie das Entfernen durch Klicken auf „OK“.

Damit ist die mobile Festplattenbox sicher von Ihrem Computer entfernt. Sie können diese jetzt vom Computer trennen.

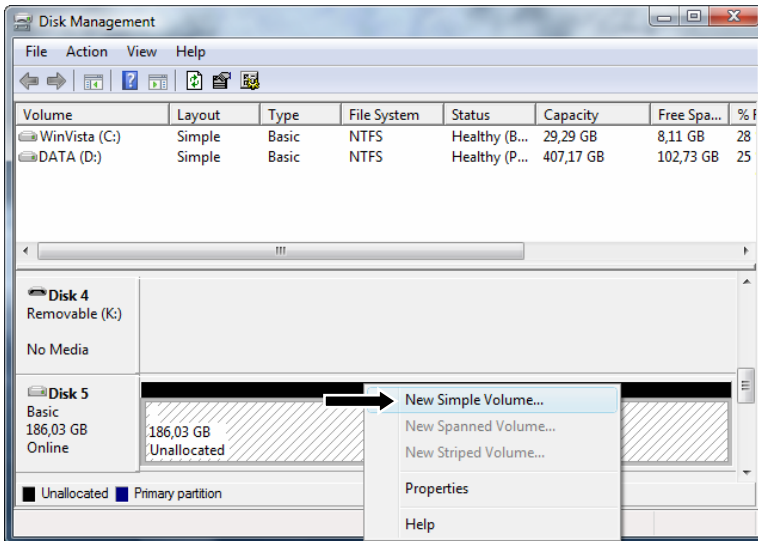
Hinweis: Die Option „Safely Remove Hardware [Hardware sicher entfernen]“ ist nicht verfügbar, wenn Sie die eSATA-Verbindung benutzen. Stellen Sie sicher, dass nicht gerade Daten auf die mobile Festplattenbox geschrieben werden, wenn Sie das eSATA-Kabel trennen.

4. Formatieren der Festplatte

Wenn die Festplatte in Ihrer mobilen Festplattenbox nicht formatiert ist, oder wenn Sie sie erneut formatieren möchten, führen Sie bitte die unten angeführten Schritte durch.

- Klicken Sie auf die Schaltfläche „Start“ und wählen Sie „Alle Programme“, „Zubehör“, „Eingabeaufforderung“.
- Geben Sie den Befehl „diskmgmt.msc“ (ohne Anführungs- und Schlusszeichen) ein und klicken Sie auf „OK“, um den Befehl auszuführen.

Daraufhin wird das Datenträgerverwaltungstool von Windows auf Ihrem Bildschirm angezeigt.



- Wählen Sie Ihre neue Festplatte (mit nicht zugewiesenem Festplattenspeicher) im unteren Teil der Liste aus.
- Rechtsklicken Sie auf Ihre neue Festplatte und klicken Sie dann auf „**Neues einfaches Volumen**“.
- Daraufhin wird der Formatierungsassistent auf Ihrem Bildschirm angezeigt. Klicken Sie auf „**Weiter**“.
- Wählen Sie die Größe für Ihre neue Festplatte.

Standardmäßig ist die maximale Größe angegeben. Wenn Sie mehrere Volumen auf Ihrer Festplatte erstellen möchten, reduzieren Sie die Größe auf die gewünschte Größe für das erste Volumen. Wenn Sie nur 1 Volumen erstellen möchten, behalten Sie die maximale Größe bei. Klicken Sie auf „**Weiter**“.

DEUTSCH

- Wählen Sie den Laufwerksbuchstaben, den Sie dem neuen Volumen zuweisen möchten. Standardmäßig wird der erste freie Laufwerksbuchstabe angezeigt. Klicken Sie auf **„Weiter“**.
- Wählen Sie Ihre Formatierungsoptionen. Sie können das Dateisystem sowie die Datenträgerbezeichnung ändern und die **„Schnellformatierung“** auswählen. Klicken Sie auf **„Weiter“**.

Hinweis: Partitionen, die größer sind als 32GB, können bei Verwendung von Windows Disk Management [Datenträgerverwaltung] nur mit dem NTFS-Dateisystem formatiert werden.

Es erscheint eine Zusammenfassung der ausgewählten Befehle.

- Klicken Sie auf **„Fertigstellen“**, um den Formatierungsassistenten zu schließen und mit dem Formatieren Ihrer Festplatte zu beginnen.



Sobald die Formatierung fertig gestellt ist, wird die Festplatte in der Datenträgerverwaltung als „Gesund“ angezeigt.



Jetzt können Sie die formatierte Festplatte verwenden.

Viel Spaß mit Ihrer mobilen 2,5“ Festplattenbox von Conceptronic!

CHD2UEB de Conceptronic

Manuel d'utilisation

Nous vous félicitons pour l'achat de votre boîtier à disque dur externe de 2,5" eSATA/USB vers SATA de Conceptronic.

Le présent guide d'installation vous explique étape par étape comment installer et utiliser le boîtier à disque dur externe de 2,5" de Conceptronic sur votre ordinateur.

Pour toute autre information ou aide au sujet de votre produit, nous vous conseillons de consulter notre site web de Service & Support technique www.conceptronic.net/support et de choisir l'une des options suivantes :

- **FAQ** : base de données avec les questions les plus fréquentes (*Foire Aux Questions*).
- **Téléchargements** : manuels, drivers, firmwares et autres téléchargements.
- **Contact** : contacter le support technique de Conceptronic.

Pour toute information d'ordre général sur les produits Conceptronic, merci de consulter le site web www.conceptronic.net.

En cas de problème, nous vous conseillons de consulter notre site web de support technique (en allant sur www.conceptronic.net et en cliquant sur « Support »). Vous y trouverez les réponses aux questions les plus fréquentes (FAQ).

Remarque : l'information figurant dans ce manuel correspond au système d'exploitation Windows Vista et Windows 7, raison pour laquelle vous pourrez avoir une configuration différente si vous utilisez un autre système d'exploitation.

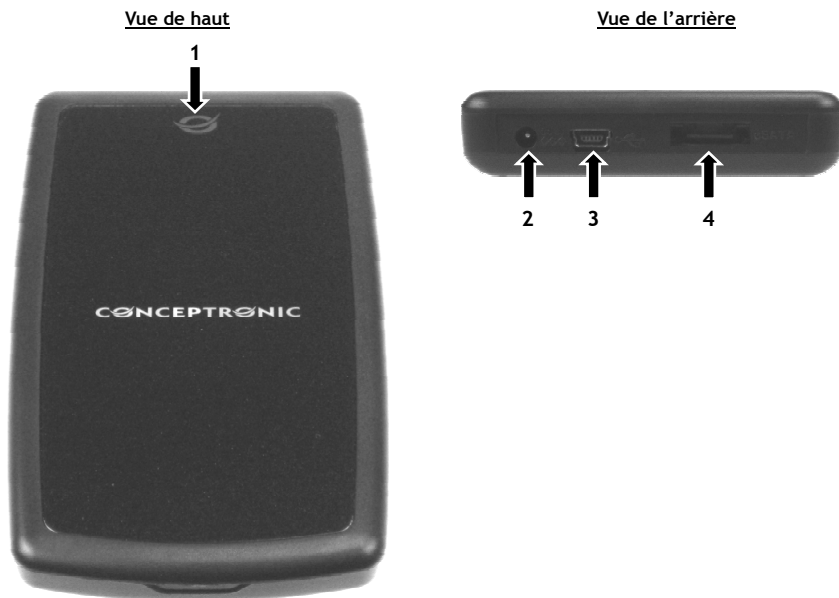
1. Contenu du paquet

Le paquet de ce boîtier à disque dur externe de Conceptronic doit contenir les éléments suivants :

- Boîtier à disque dur externe de 2,5" de Conceptronic.
- Câble mini-USB en Y (2 connexions USB vers mini-USB).
- Câble eSATA.
- Housse de voyage.
- Le présent manuel d'utilisation multilingue.
- La carte de garantie et le livret de déclaration CE.
- Guide d'assemblage. *

* Le guide d'assemblage explique comment installer le disque dur SATA de 2,5" dans le boîtier à disque dur externe de 2,5" de Conceptronic. Si vous avez acquis le boîtier à disque dur externe de 2,5" de Conceptronic avec un disque dur pré-installé, ce guide d'assemblage n'est pas fourni.

2. Présentation du produit



Description des numéros de référence :

-
1. Voyant LED d'alimentation / fonctionnement
 2. Alimentation électrique DC (5 V)
 3. Port mini-USB
 4. Connecteur eSATA
-

Le boîtier à disque dur externe de Conceptronic peut être branché par connexion USB ou eSATA à votre ordinateur comme décrit au [chapitre 3](#). Si votre ordinateur est équipé d'un connecteur eSATA, nous vous recommandons d'utiliser cette connexion qui vous permettra d'obtenir de meilleures vitesses de transfert de données.

3. Utilisation de votre boîtier à disque dur externe

3.1 Connexion du boîtier à disque dur externe à votre ordinateur.

- Allumez votre ordinateur.
- Choisissez le câble d'interface que vous utiliserez :

Connexion eSATA :

- Branchez le câble eSATA au port eSATA du boîtier à disque dur externe et à un port eSATA disponible de votre ordinateur.
- Branchez le connecteur mini-USB du câble mini-USB en Y fourni au port mini-USB du boîtier à disque dur externe de 2,5".
- Branchez le connecteur USB indiquant « Power » du câble USB en Y à un port USB disponible de votre ordinateur.

Remarque : en substitution du câble USB en Y, vous pouvez également utiliser une alimentation électrique de 5 V DC que vous pouvez brancher à la prise DC du boîtier à disque dur externe.

Connexion USB :

- Branchez le connecteur mini-USB du câble mini-USB en Y fourni au port mini-USB du boîtier à disque dur externe de 2,5".
- Branchez le connecteur USB sans étiquette du câble USB en Y à un port USB disponible de votre ordinateur.

Votre ordinateur détectera et installera automatiquement le boîtier à disque dur externe. Aucun driver n'est à installer.

Remarque : certains ordinateurs ne fournissent pas une alimentation suffisante au port USB ce qui fait que le boîtier à disque dur externe de 2,5" ne peut pas fonctionner. Si cela se produit, vous pouvez brancher le deuxième connecteur USB du câble USB en Y (avec l'étiquette « Power ») à un autre port USB disponible de votre ordinateur afin de fournir une alimentation supplémentaire au boîtier à disque dur externe de 2,5".

3.2 Déconnexion du boîtier à disque dur externe de votre ordinateur

Le boîtier à disque dur externe doit être déconnecté de manière sécuritaire avant de le débrancher de votre ordinateur afin d'éviter toute perte de données.

- Double-cliquez sur l'icône « **Safely Remove Hardware** » (*Retirer le périphérique en toute sécurité*) de votre barre des tâches.



La fenêtre « **Safely Remove Hardware** » (*Retirer le périphérique en toute sécurité*) apparaîtra à l'écran.

- Cliquez sur le nom du boîtier à disque dur externe connecté (souvent identifié comme « **USB Mass Storage Device** ») et cliquez sur la touche **Stop**.
- Confirmez que vous voulez le déconnecter en cliquant sur **OK**.

Le boîtier à disque dur externe est alors déconnecté de votre ordinateur en toute sécurité. Vous pouvez maintenant débrancher le boîtier à disque dur externe.

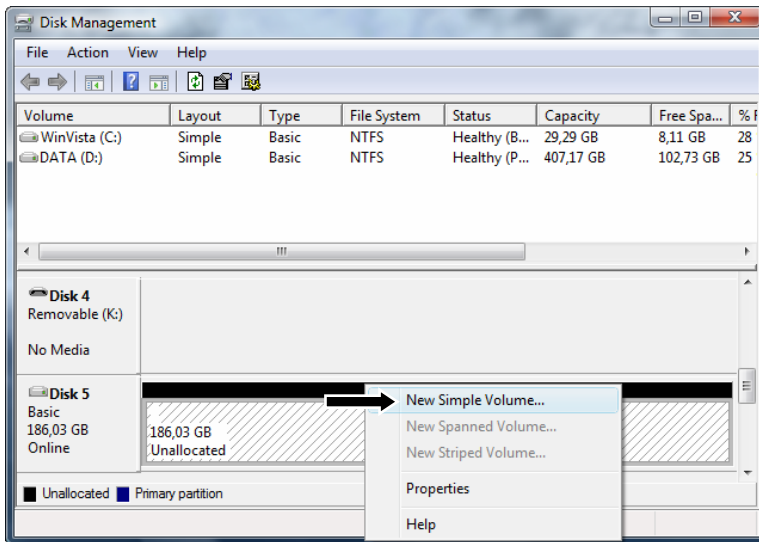
Remarque : l'option « **Safely Remove Hardware** » (*Retirer le périphérique en toute sécurité*) n'est pas disponible si vous utilisez une connexion eSATA. Vérifiez qu'aucune donnée n'est en cours d'écriture vers le boîtier à disque dur externe lorsque vous débranchez le câble eSATA.

4. Formatage de votre disque dur

Si le disque dur de votre boîtier à disque dur externe n'est pas formaté, ou si vous voulez le reformater, vous pouvez suivre les instructions figurant ci-dessous.

- Cliquez sur la touche « **Démarrer** » puis sélectionnez « **Tous les programmes** », « **Accessoires** », et « **Run** ».
- Entrez dans la commande « **diskmgmt.msc** » (sans les guillemets) et cliquez sur **OK** pour lancer cette commande.

L'application de gestion de disque de Windows apparaîtra à l'écran.



- Sélectionnez votre nouveau disque dur (avec un espace disque non assigné) depuis la section se trouvant au bas de la liste.
- Cliquez avec la touche droite de la souris sur votre nouveau disque dur et sélectionnez « **New Simple Volume** ».
- L'assistant de l'application de formatage apparaîtra à l'écran. Cliquez sur « **Suivant** » pour continuer.
- Sélectionnez la capacité de votre nouveau disque dur.

Par défaut, la capacité maximale est indiquée. Si vous voulez créer plusieurs partitions sur votre disque dur, réduisez la capacité voulue de votre première partition. Si vous voulez créer une seule partition, adoptez la capacité maximale. Cliquez sur « **Suivant** » pour continuer.

FRANÇAIS

- Sélectionnez la lettre d'identification de l'unité que vous voulez affecter à la nouvelle partition. Par défaut, la première lettre d'unité disponible apparaît à l'écran. Cliquez sur « **Suivant** » pour continuer.
- Sélectionner les options de formatage. Si vous changez de système de fichiers, changez le nom de la partition et utilisez la fonction « **Perform a quick format** ». Cliquez sur « **Suivant** » pour continuer.

Remarque : les partitions de plus de 32 GB ne peuvent être formatées qu'avec le système de fichiers NTFS si vous utilisez l'application de gestion de disque de Windows.

Vous obtiendrez un résumé des commandes sélectionnées.

- Sélectionnez « **Finish** » pour refermer l'assistant de formatage et commencer à formater votre disque dur.



Lorsque le formatage est terminé, le disque dur sera identifié par l'application de gestion de disque de Windows sous le nom « **Healthy** » (correct).



Vous pouvez maintenant utiliser votre disque dur formaté.

Nous espérons que vous aurez plaisir à utiliser votre boîtier à disque dur externe de 2,5" de Conceptronic !

Conceptronic CHD2UEB

Guida d'installazione rapida

Vi ringraziamo per aver acquistato questo Box per Hard Disk 2,5" Mobile eSATA/USB to SATA di Conceptronic.

La presente Guida d'installazione rapida spiega passo a passo come installare e usare il Box per hard disk 2,5" mobile di Conceptronic sul computer.

Per maggiori informazioni o supporto riguardanti il prodotto, vi consigliamo di consultare la nostra pagina web di Assistenza e Supporto collegandovi con www.conceptronic.net/support e selezionando una delle seguenti opzioni:

- **FAQ** : Database delle domande e risposte più frequenti
- **Downloads** : Manuali, Driver, Firmware e altri download
- **Contact** : Contatto con il Servizio di Assistenza Conceptronic

Per informazioni generali riguardanti i prodotti di Conceptronic vi preghiamo di visitare il sito web www.conceptronic.net.

In caso di problemi, è consigliabile consultare il sito web di supporto (andando su www.conceptronic.net e facendo clic su "Support"), dove troverete il database delle domande e risposte più frequenti.

Nota: Le informazioni riportate nel presente manuale si basano su Windows Vista e Windows 7, ma potrebbero differire da quelle del computer in uso, nel caso in cui il sistema operativo utilizzato sia diverso.

1. Contenuto della confezione

La confezione contenente il Box per hard disk mobile di Conceptronic è composta dai seguenti elementi:

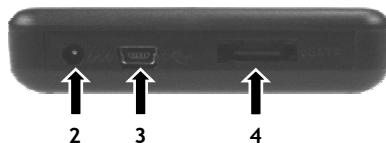
- Box per hard disk 2,5" mobile di Conceptronic
 - Cavo Y mini-USB (2 USB to Mini-USB)
 - Cavo eSATA
 - Borsa da viaggio
 - Il presente manuale multilingue
 - Scheda di garanzia e Dichiarazione di conformità CE
 - Manuale di montaggio *
- * Il manuale di montaggio spiega come installare un disco rigido 2,5" nel box per hard disk 2,5" mobile di Conceptronic. Nel caso in cui il box per hard disk 2,5" mobile di Conceptronic sia stato acquistato con un disco rigido preinstallato, il manuale di montaggio non viene accluso.

2. Spiegazione del prodotto

Vista superiore



Vista posteriore



Descrizione dei numeri:

1. LED di Alimentazione / Attività
 2. Ingresso DC (5 volt)
 3. Porta Mini-USB
 4. Connettore eSATA
-

Il box per hard disk mobile di Conceptronic si può collegare al computer via USB o via eSATA, come descritto nel [capitolo 3](#). Nel caso in cui il computer sia dotato di connessione eSATA, è consigliabile utilizzare questa connessione per ottenere maggiori velocità di trasferimento dati.

3. Come usare il Box per hard disk mobile

3.1 Come collegare il Box per hard disk mobile al computer

- Accendere il computer.
- Scegliere il cavo interfaccia da usare:

Connessione eSATA:

- Collegare il cavo eSATA alla porta eSATA del Box per hard disk mobile e a una porta eSATA disponibile del computer.
- Collegare il connettore mini-USB del cavo Y mini-USB in dotazione alla porta mini-USB del Box per hard disk 2,5" mobile.
- Collegare il connettore USB con l'etichetta "Power" del cavo Y USB a una porta USB disponibile del computer.

Nota: Invece di usare il cavo Y USB, è possibile usare anche un alimentatore di corrente DC 5V, da collegare all'ingresso DC del Box per hard disk mobile.

Connessione USB:

- Collegare il connettore mini-USB del cavo Y mini-USB in dotazione alla porta mini-USB del Box per hard disk 2,5" mobile.
- Collegare il connettore USB senza etichetta del cavo Y mini-USB a una porta USB disponibile del computer.

Il computer rileverà e installerà automaticamente il Box per hard disk mobile. Non è necessaria nessuna installazione.

Nota: Alcuni computer non forniscono abbastanza potenza attraverso la porta USB, per cui il Box per hard disk 2,5" mobile potrebbe non funzionare. In tal caso, basta collegare il secondo connettore USB del cavo Y USB (con l'etichetta "Power") a un'altra porta USB disponibile per fornire potenza extra al Box per hard disk 2,5" mobile.

3.2 Come scollegare il Box per hard disk mobile dal computer

Il Box per hard disk mobile deve essere estratto con sicurezza dal computer, per evitare che vadano perduti i dati.

- Fare doppio clic sull'icona "Rimozione sicura hardware" nel vassoio di sistema.



Apparirà la finestra di "Rimozione sicura hardware".

- Fare clic su Box per hard disk mobile collegato (spesso appare come "Dispositivo di memoria di massa USB") dopo di che fare clic sul tasto "Stop".
- Confermare la sconnessione facendo clic su "OK".

Il Box per hard disk mobile è stato estratto con sicurezza dal computer. Ora è possibile scollegarlo.

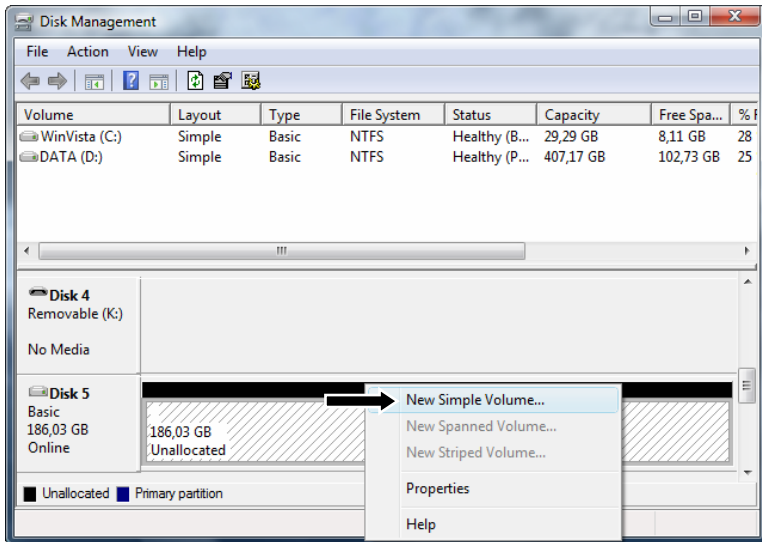
Nota: L'opzione di "Rimozione sicura hardware" non è disponibile nel caso in cui venga usata una connessione eSATA. Assicurarsi che non vi siano dati scritti nel Box per hard disk mobile quando viene snesso il cavo eSATA.

4. Come formattare il disco rigido

Quando il disco rigido contenuto nel Box per hard disk mobile non è formattato, o si desidera riformattarlo, basta seguire le istruzioni qui riportate:

- Fare clic sul pulsante “Start” e selezionare “Tutti i programmi”, “Accessori”, “Esegui”.
- Introdurre il comando “diskmgmt.msc” (senza le virgolette) e fare clic su “OK” per eseguire il comando.

Lo strumento di Windows Disk Management apparirà sullo schermo.



- Selezionare il nuovo disco rigido (con lo spazio disco non allocato) dalla sezione al di sotto della lista.
- Fare clic con il tasto destro del mouse sul nuovo hard disk e selezionare “New Simple Volume” (Nuovo volume semplice).
- Il Programma di formattazione assistita apparirà sullo schermo. Fare clic su “Next” per continuare.
- Selezionare le dimensioni del nuovo hard disk.

Per default, viene specificata la dimensione massima. Se si desiderano creare molteplici volumi sul disco rigido, ridurre alle dimensioni di cui si desidera dotare il primo volume. Se si vuole creare un solo volume, mantenere le dimensioni massime. Fare clic su “Next” per continuare.

- Selezionare la lettera di unità da assegnare al nuovo volume. Per default, appare la prima lettera di unità disponibile. Fare clic su “Next” per continuare.
- Selezionare le opzioni di formattazione. È possibile modificare il file system, cambiare l’etichetta di volume e selezionare “Perform a quick format” (Esegui formattazione veloce). Fare clic su “Next” per continuare.

Nota: Le partizioni con oltre 32 GB si possono formattare esclusivamente con il file system NTFS quando viene usato lo strumento di Windows Disk Management.

Apparirà un sunto dei comandi selezionati.

- Selezionare “Finish” per chiudere il Programma di formattazione assistita e iniziare a formattare il disco rigido.



Una volta terminata la formattazione, nel Disk Management il disco rigido apparirà come “Healthy” (Sano).



Ora è possibile usare il disco rigido formattato.

Divertitevi usando il Box per hard disk 2,5” mobile di Conceptronic!

Conceptronic CHD2UEB
Manual do utilizador

Parabéns pela compra da sua caixa para disco rígido transportável 2,5" eSATA/USB para SATA da Conceptronic.

Este manual do utilizador fornece-lhe uma explicação passo-a-passo sobre como instalar e usar no seu computador a caixa para disco rígido transportável 2,5" da Conceptronic.

Se precisar de mais informação ou suporte para o seu produto, aconselhamo-lo a visitar a nossa página Web Service & Support em www.conceptronic.net/support e a seleccionar uma das seguintes opções:

- **FAQ** : Base de dados das Perguntas Mais Frequentes
- **Downloads** : Manuais, controladores, firmware e mais transferências
- **Contact** : Contacte o suporte da Conceptronic

Para informações gerais sobre os produtos da Conceptronic visite a página Web da Conceptronic em www.conceptronic.net.

Quando tiver algum problema, aconselhamo-lo a consultar a nossa página de suporte (vá a www.conceptronic.net e clique em 'Support' (Suporte)). Aí vai encontrar a Base de Dados das Perguntas Mais Frequentes.

Nota: A informação contida neste manual baseia-se no Windows Vista e no Windows 7, e pode ser diferente do seu computador no caso de estar a usar um sistema operativo diferente.

1. Conteúdo da embalagem

Existem os seguintes elementos na embalagem da caixa para disco rígido transportável da Conceptronic:

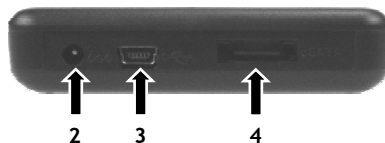
- Caixa para disco rígido transportável 2,5" da Conceptronic
 - Cabo Y Mini-USB (2 x USB para Mini-USB)
 - Cabo eSATA
 - Bolsa de viagem
 - Este manual de utilizador multilingue
 - Garantia e Declaração de conformidade CE
 - Guia de montagem *
- * O guia de montagem descreve como instalar um disco rígido SATA 2,5" na caixa para disco rígido transportável 2,5" da Conceptronic. Caso tenha comprado a caixa para disco rígido transportável 2,5" da Conceptronic com um disco rígido já previamente instalado, o guia de montagem não vem incluído.

2. O produto

Vista Superior



Parte de trás



Descrição dos números:

1. LED indicador de estado e de actividade
 2. Entrada CC (5 Volts)
 3. Porta Mini-USB
 4. Ficha eSATA
-

A caixa para disco rígido transportável da Conceptronic pode ser ligada por USB ou eSATA ao seu computador, tal como se descreve no [capítulo 3](#). Quando o seu computador estiver equipado com eSATA, é aconselhável usar esta ligação para conseguir velocidades de transferência de dados superiores.

3. Utilização da caixa para disco rígido transportável

3.1 Ligar caixa para disco rígido transportável ao seu computador

- Ligue o seu computador.
- Decida qual o cabo de interface que vai usar:

Ligação eSATA:

- o Ligue o cabo eSATA à porta eSATA da caixa para disco rígido transportável e a uma porta eSATA disponível do seu computador.
- o Ligue a ficha mini-USB do cabo Y mini-USB incluído à porta mini-USB da caixa para disco rígido transportável 2,5".
- o Ligue a ficha USB marcada como "Power" do cabo Y-USB a uma porta USB livre do seu computador.

Nota: Em vez de usar o cabo Y-USB, pode também usar uma fonte de alimentação CC 5 V que pode ligar à entrada CC da caixa para disco rígido transportável.

Ligação USB:

- o Ligue a ficha mini-USB do cabo Y mini-USB incluído à porta mini-USB da caixa para disco rígido transportável 2,5".
- o Ligue a ficha USB não marcada do cabo Y mini-USB a uma porta USB livre do seu computador.

O computador vai reconhecer e instalar automaticamente a caixa para disco rígido transportável. Não é necessária a instalação de qualquer controlador.

Nota: Alguns computadores não fornecem energia suficiente na porta USB, o que tem como resultado uma caixa para disco rígido transportável 2,5" que não funciona. Quando isso acontecer, pode ligar a segunda ficha USB do cabo Y USB (marcado "Power") a outra porta USB disponível para fornecer energia extra à caixa para disco rígido transportável 2,5".

3.2 Desligar caixa para disco rígido transportável do seu computador

A caixa para disco rígido transportável deve ser removida em segurança antes de a desligar do seu computador de modo a prevenir perdas de dados.

- Faça um duplo clique no ícone "Safely Remove Hardware" (Remover o hardware com segurança) na sua bandeja de sistema.



A janela "Safely Remove Hardware" (Remover o Hardware com segurança) aparece.

- Selecciona a caixa para disco rígido transportável (aparece frequentemente como "USB Mass Storage Device" (dispositivo de armazenamento de massa)) e clique no botão "Stop" (Parar).
- Confirme que quer desligar carregando em "OK".

A caixa para disco rígido transportável foi agora removida em segurança do seu computador. Pode agora retirar a caixa para disco rígido transportável do computador.

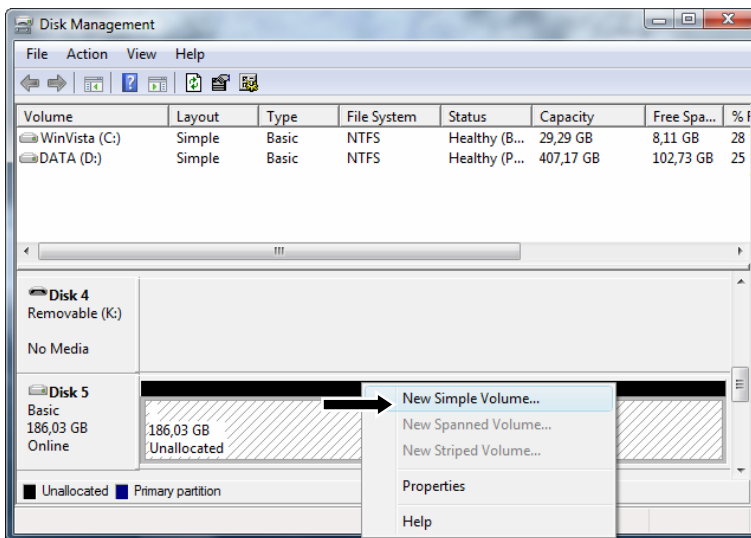
Nota: A opção "Safely Remove Hardware" (Remover o hardware em segurança) não está disponível quando usar a ligação eSATA. Assegure-se de que não há dados escritos no disco rígido da caixa transportável quando desligar o cabo eSATA.

4. Formatar o seu disco rígido

Quando o disco rígido da caixa para disco rígido transportável não estiver formatado, ou se o quiser formatar novamente, pode seguir as instruções de formatação seguintes.

- Clique no botão “Start” (Iniciar) e seleccione “All Programs” (Todos os programas), “Accessories” (Acessórios) e “Run” (Executar).
- Introduza o comando “diskmgmt.msc” (sem as aspas) e clique em “OK” para executá-lo.

Vai aparecer no seu ecrã a ferramenta de gestão do disco.



- Seleccione o seu novo disco rígido (sem espaço em disco atribuído) na parte de baixo da lista.
- Clique com o botão direito do rato no seu disco rígido novo e seleccione “New Simple Volume” (Volume simples novo).
- Vai aparecer no seu ecrã o Assistente de Formatação. Clique em “Next” (Seguinte) para continuar.
- Seleccione o tamanho para o seu novo disco rígido.

Por defeito, é especificado o tamanho máximo. Se quiser criar múltiplos volumes no seu disco rígido, reduza o tamanho para o tamanho que desejar para o primeiro volume. Se quiser criar 1 volume, mantenha o tamanho máximo. Clique em “Next” (Seguinte) para continuar.

PORTUGUÊS

- Selecione qual a letra da unidade que quer atribuir ao novo volume. Por defeito, é mostrada a primeira letra de unidade disponível. Clique em “**Next**” (Seguinte) para continuar.
- Selecione as suas opções de formatação. Pode mudar o sistema de ficheiros, mudar a etiqueta de volume e pedir uma “**Perform a quick format**” (Realizar formatação rápida). Clique em “**Next**” (Seguinte) para continuar.

Nota: As partições com mais de 32 GB só podem ser formatadas com o sistema de ficheiros NTFS quando se usar a ferramenta de Gestão de Disco do Windows.

Vai poder ver um resumo dos comandos seleccionados.

- Selecione “**Finish**” (Terminar) para fechar o Assistente de Formatação e começar a formatar o seu disco rígido.



Quando a formatação estiver concluída, o disco rígido aparece na Gestão de Discos como “**Healthy**” (em bom estado).



Pode agora usar o disco rígido que formatou.

***Desfrute da sua caixa para disco rígido transportável 2,5” da
Conceptronic!***

Conceptronic CHD2UEB

Használati utasítás

Köszönjük, hogy a Conceptronic 2,5 colos merevlemezekhez használatos, eSATA/USB-SATA csatlakozással ellátott, mobil készülékházát választotta.

Ez a használati utasítás lépésről lépésre elmagyarázza, miként kell a Conceptronic 2,5 colos merevlemezekhez használatos, mobil készülékházát a számítógépre telepítenie és ott alkalmaznia.

Ha a termékkel kapcsolatban további adatokra vagy támogatásra volna szüksége, azt tanácsoljuk, keresse fel a **Szolgáltatások és Terméktámogatás (Service & Support)** c. oldalt a www.conceptronic.net/support honlapon, majd ott válassza ki az alábbi opciók valamelyikét:

- **FAQ** : A gyakran ismétlődő kérdések (GYIK) adatbázisa
- **Downloads** : Használati utasítások, illesztőprogramok, firmware és további letöltések
- **Contact** : Kapcsolatfelvétel a Conceptronic terméktámogatásával

A Conceptronic termékekkel kapcsolatos általános tájékozódás végett keresse fel a Conceptronic honlapját: www.conceptronic.net.

Ha probléma jelentkezne, azt tanácsoljuk, keresse fel terméktámogatást nyújtó webhelyünket (látogasson el a következő honlapra: www.conceptronic.net, majd ott kattintson a „Support”-ra). Itt található ugyanis a gyakran ismétlődő kérdések (GYIK) adatbázisa.

Megjegyzés: Az ebben a használati utasításban felsoroltak a Windows Vistán és a Windows 7-en alapulnak, de – ha más operációs rendszert alkalmaz – az adott számítógép ettől eltérhet.

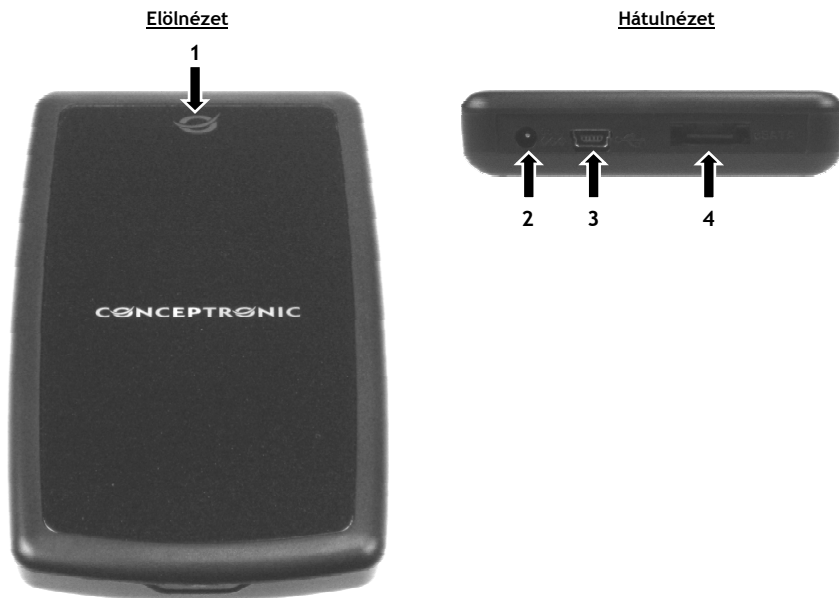
1. A csomag tartalma

A Conceptronic merevlemezekhez használatos, mobil készülékházát tartalmazó csomagban az alábbiak találhatóak:

- A Conceptronic 2,5 colos merevlemezekhez használatos, mobil készülékháza
- Mini-USB Y-kábel (2x USB – Mini-USB)
- eSATA-kábel
- Útitáska
- Ez a többnyelvű használati utasítás
- Jótállási jegy és a CE-nyilatkozatot tartalmazó füzet
- Összeszerelési útmutató *

* Az összeszerelési útmutató azt ismerteti, miként lehet 2,5 colos SATA merevlemezt telepíteni a Conceptronic 2,5 colos merevlemezekhez használatos, mobil készülékházába. Ha a Conceptronic 2,5 colos, mobil készülékházát előre beszerelt merevlemezzel együtt vásárolta, akkor a berendezéshez nem mellékelünk összeszerelési útmutatót.

2. A termék áttekintése



A számozás feloldása:

1. Áramellátás-/aktivitásjelző LED
 2. Egyenáramú bemenet (5 V)
 3. Mini-USB-port
 4. eSATA-csatlakozó
-

A Conceptronic merevlemezekhez használatos, mobil készülékháza USB-n vagy eSATA-n keresztül csatlakoztatható az adott számítógéphez, mégpedig a **3. fejezetben** ismertetettek szerint. A számítógép eSATA-val is fel van szerelve, azt tanácsoljuk, hogy ezt a csatlakozást használják a nagyobb adatátviteli sebesség elérésére.

3. A merevlemezekhez használatos, mobil készülékház használata

3.1 Csatlakoztassa a merevlemezekhez használatos, mobil készülékházat a számítógéphez computer

- Kapcsolja be a számítógépet.
- Döntse el, milyen csatlakozókábelt alkalmaznak majd:

eSATA-csatlakozás:

- Csatlakoztassák az eSATA-kábelt a mobil készülékház eSATA-portjához, majd a számítógép valamelyik szabad eSATA-portjához
- Csatlakoztassák a mellékelt mini-USB Y-kábelnek a mini-USB csatlakozóját a 2,5 colos merevlemezekhez használatos mobil készülékháznak a mini-USB-portjához.
- Csatlakoztassák az USB-s Y-kábelnek a „Power” (tápellátás) címkézésű USB-csatlakozóját a számítógép szabad USB-portjához.

Megjegyzés: Az USB-s Y-kábel helyett használhatnak 5 V-os egyenáramú tápellátást is, amelyet aztán a mobil készülékháznak az egyenáramú bemenetéhez csatlakoztathatnak.

USB-csatlakozás:

- Csatlakoztassák a mellékelt mini-USB Y-kábelnek a mini-USB-csatlakozóját a 2,5 colos merevlemezekhez használatos, mobil készülékháznak a mini-USB-portjához.
- Csatlakoztassák a mini-USB Y-kábelének címkézetlen USB-csatlakozóját szabad USB-porthoz a számítógépen.

A számítógép automatikusan felismeri, majd telepíti a merevlemezekhez használatos, mobil készülékházat. Ehhez nincs szükség semmilyen illesztőprogramnak a telepítésére.

Megjegyzés: Vannak számítógépek, amelyek nem biztosítanak elegendő áramellátást az USB-porton keresztül, ez viszont azt eredményezi, hogy a 2,5 colos merevlemezekhez használatos, mobil készülékház nem fog működni. Ha ez a helyzet, csatlakoztathatja az USB Y-kábelnek a másik USB-csatlakozóját (amelynek címkézése: „Power” (tápellátás)) valamelyik másik, szabad USB-porthoz, hogy további tápellátást biztosítson a 2,5 colos merevlemezekhez használatos, mobil készülékház számára.

3.2 A merevlemezekhez használatos, mobil készülékház leválasztása a számítógépről

A merevlemezekhez használatos, mobil készülékházat előbb biztonságosan el kell távolítani, majd azután kell kihúzni annak kábelét a számítógépből, mert így az adatvesztés megelőzhető.

- Kattintson duplán a „Safely Remove Hardware” ikonra a Tálcán.



A „Safely Remove Hardware” ablak jelenik meg.

- Kattintson a merevlemezekhez használatos, már csatlakoztatott mobil készülékházra (gyakran így jelenik meg a listán „USB Mass Storage Device”), majd kattintson a „Stop” gombra.
- Erősítse meg a kábel kihúzását az „OK”-ra kattintva.

A merevlemezekhez használatos, mobil készülékház ezután már biztonságosan eltávolítható a számítógépről. Majd magának az eszköznek a kábele is kihúzható.

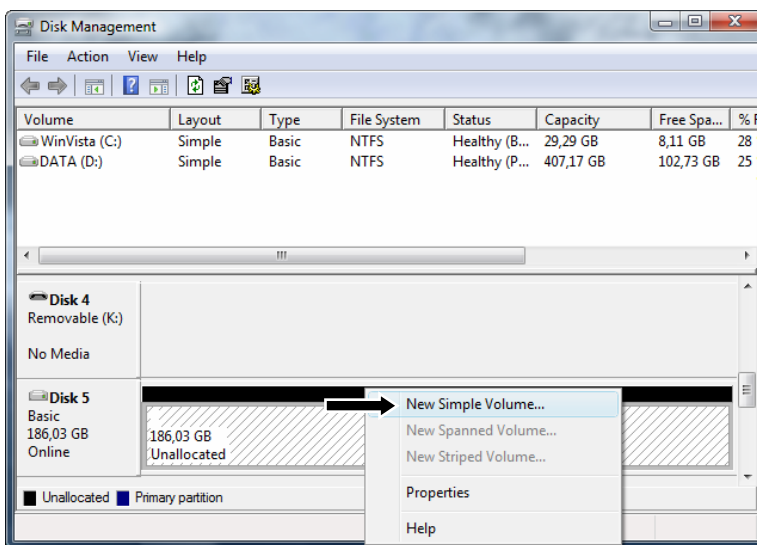
Megjegyzés: A „Safely Remove Hardware” opció nem áll rendelkezésre, ha eSATA-csatakozást alkalmaznak. Ügyelni kell rá, hogy ne legyen ráírt adat a mobil merevlemezben, amikor az eSATA-kábelt kihúzzák.

4. Merevlemez formázása

Ha a merevlemezekhez használatos, mobil készülékében lévő merevlemez nincs még formázva, vagy azt ismét formázni kell, kövesse a formázással kapcsolatos alábbi utasításokat.

- Kattintson a „Start” gombra, majd jelölje ki a következőket: „All Programs”, „Accessories”, „Run”.
- Írja be a következő parancsot: „diskmgmt.msc” (idézőjelek nélkül), majd kattintson az „OK”-ra a parancs futtatásához.

A Windows Lemezkezelő eszköze jelenik meg a képernyőn.



- Jelöljön ki új merevlemez (szabad lemezterület) a lista alsó részén.
- Az éger jobb oldali gombjával kattintson az új merevlemezre, majd jelölje ki a „New Simple Volume”-ot.
- A Formázás varázsló jelenik meg a képernyőn. A folytatáshoz kattintson a „Next”-re.
- Jelölje ki az új merevlemez méretét.

Alapértelmezésben a maximális méret van meghatározva. Ha a merevlemez több kötetet is elő kívánnak állítani, csökkentse a méretet az első kötet szükséges méretére. Ha egy kötetet kívánnak csak előállítani, tartsa meg a maximális méretet. A folytatáshoz kattintson a „Next”-re.

MAGYAR

- Jelölje ki, hogy milyen meghajtóbetűjelet kíván hozzárendelni az új kötethez. Alapértelmezésben az első szabad meghajtóbetűjel jelenik meg. A folytatáshoz kattintson a „Next”-re.
- Jelölje ki a formázási opciókat. Megváltoztathatja a fájlrendszert, megváltoztathatja a kötetcímkét és választhatja a „Perform a quick format”-ot. A folytatáshoz kattintson a „Next”-re.

Megjegyzés: Ha Windows lemezkezelőt alkalmaznak, csak a 32 GB-nál nagyobb partíciók formázhatók az NTFS-fájlrendszerrel.

Ezután összesítés jelenik meg a kijelölt parancsokról.

- A Formázás varázslónak a bezárásához jelölje ki a „Finish”-t, majd kezdje el formázni a merevlemez.



Amikor a formázással végzett, a merevlemez „Healthy” (kifogástalan) minősítéssel jelenik meg a Lemezkezelőben.



Innentől fogva a formázott merevlemez használható.

Kívánjuk, hogy örömmel alkalmazza a Conceptronic 2,5 colos merevlemezekhez használatos, mobil készülékházát!

Conceptronic CHD2UEB

Kullanıcı Kılavuzu

Conceptronic 2,5" Taşınabilir eSATA/USB - SATA Sabit Disk Kutusu Satın Aldığınız İçin Tebrikler.

Elinizdeki kullanıcı kılavuzu Conceptronic 2,5" taşınabilir sabit disk kutusu kurulumunun bilgisayarınıza adım adım nasıl yapılacağı ve kullanımı konusunda bilgi içermektedir.

Ürününüzle ilgili daha fazla bilgi veya destek almak istediğinizde, www.conceptronic.net/support web sitemizin Service & Support (Servis ve Destek) bölümünü ziyaret etmenizi ve aşağıdaki seçeneklerden birini seçmenizi öneririz:

- **FAQ** : Sıkça Sorulan Sorular veritabanı
- **Downloads** : Kullanım Kılavuzları, Sürücüler, Ürün Bilgisi ve diğer yüklemeler
- **Contact** : Conceptronic Destek İletişim Bilgileri

Conceptronic ürünleri hakkında genel bilgi almak için, www.conceptronic.net - Conceptronic web sitesini ziyaret edebilirsiniz.

Herhangi bir sorun ortaya çıktığında, destek sitemize gitmenizi (www.conceptronic.net adresine gidin ve 'Destek' sayfasına tıklayın) tavsiye ederiz. Burada Sıkça Sorulan Sorular Veritabanını bulacaksınız.

Not: Bu kılavuzdaki bilgiler Windows Vista ve Windows 7 işletim sistemlerine göre verilmiştir, ancak farklı bir işletim sistemi kullanıyorsanız farklılık gösterebilir.

1. Paket içeriği

Conceptronic taşınabilir sabit disk kutusu paketinin içeriği aşağıdaki gibidir:

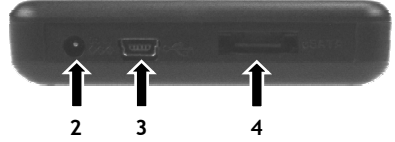
- Conceptronic 2,5" taşınabilir sabit disk kutusu
 - Mini-USB Y-kablo (2x USB - Mini-USB)
 - eSATA kablosu
 - Seyahat çantası
 - Çok dilli kullanıcı kılavuzu
 - Garanti belgesi ve CE uygunluk beyanı
 - Montaj kılavuzu *
- * Montaj kılavuzunda, bir 2,5" SATA sabit diskin Conceptronic 2,5" taşınabilir sabit disk kutusuna nasıl monte edileceği açıklanmaktadır. Önceden sabit disk monte edilmiş olan bir Conceptronic 2,5" taşınabilir sabit disk kutusu satın aldığınızda montaj kılavuzu dahil değildir.

2. Ürüne genel bakış

Üst Görünüm



Arka Görünüm



Rakamların açıklaması:

1. Güç / İşlem LED'i
 2. DC giriş (5 volt)
 3. Mini-USB port
 4. eSATA konnektörü
-

Conceptronic taşınabilir sabit disk kutusunu bölüm 3'te açıklandığı gibi bilgisayarınıza USB veya eSATA üzerinden bağlayabilirsiniz, Bilgisayarınız eSATA ile donatılmışsa, daha yüksek iletim hızlarına ulaşmak için bu bağlantıyı kullanmanız önerilir.

3. Taşınabilir sabit disk kutusunun kullanımı

3.1 Taşınabilir sabit disk kutusunun bilgisayara bağlanması

- Bilgisayarınızı açın.
- Hangi arayüz kablosunu kullanacağınıza karar verin:

eSATA bağlantısı:

- eSATA kablosunu taşınabilir sabit disk kutusunun eSATA portuna ve bilgisayarınızdaki boş bir eSATA portuna takın.
- Ürünle birlikte verilen mini-USB Y-kablonun mini-USB konnektörünü 2,5" taşınabilir sabit disk kutusunun mini-USB portuna takın.
- USB Y-kablonun 'Power' (Güç) olarak etiketlenmiş olan USB konnektörünü bilgisayarınızdaki boş bir USB porta takın.

Not: USB-Y kablo kullanmak yerine, taşınabilir sabit disk kutusunun DC girişine bağlayabileceğiniz bir 5V DC güç kaynağı da kullanabilirsiniz.

USB bağlantısı:

- Ürünle birlikte verilen mini-USB Y-kablonun mini-USB konnektörünü 2,5" taşınabilir sabit disk kutusunun mini-USB portuna takın.
- mini-USB Y-kablonun etiketsiz USB konnektörünü bilgisayarınızdaki boş bir USB porta takın.

Bilgisayar, taşınabilir sabit disk kutusunu otomatik olarak algılayacak ve kurulumunu yapacaktır. Sürücü kurulumu gerektirmez.

Not: Bazı bilgisayarlar USB portta yeterli güç beslemesine sahip olmadıkları için 2,5" taşınabilir sabit disk kutusu çalışmayabilir. Bu durumda, USB Y-kablonun ikinci USB konnektörünü (üzerinde 'Power' - Güç yazan etikete sahip olan) başka bir USB porta takabilir, böylece 2,5" taşınabilir sabit disk kutusuna ek güç sağlayabilirsiniz.

3.2 Taşınabilir sabit disk kutusunun bilgisayar bağlantısının kesilmesi

Veri kaybını önlemek için, taşınabilir sabit disk kutusunun bilgisayar bağlantısını çıkarmadan önce güvenli bir şekilde kaldırılması gerekir.

- Sistem tepesindeki "Safely Remove Hardware (Donanımı Güvenle Kaldır)" simgesi üzerine çift tıklayın.



"Safely Remove Hardware (Donanımı Güvenle Kaldır)" penceresi ekrana gelir.

- Bağlı taşınabilir sabit disk kutusu [genellikle "USB Mass Storage Device (USB Yığın Depolama Aygıtı)" olarak listelenir] üzerine ve "Stop (Durdur)" düğmesine tıklayın.
- Kaldırma işlemini "OK (Tamam)" düğmesine tıklayarak onaylayın.

Taşınabilir sabit disk kutusu böylece bilgisayarınızdan güvenli kaldırılmış olur. Artık taşınabilir sabit disk kutusunun bağlantısını kesebilirsiniz.

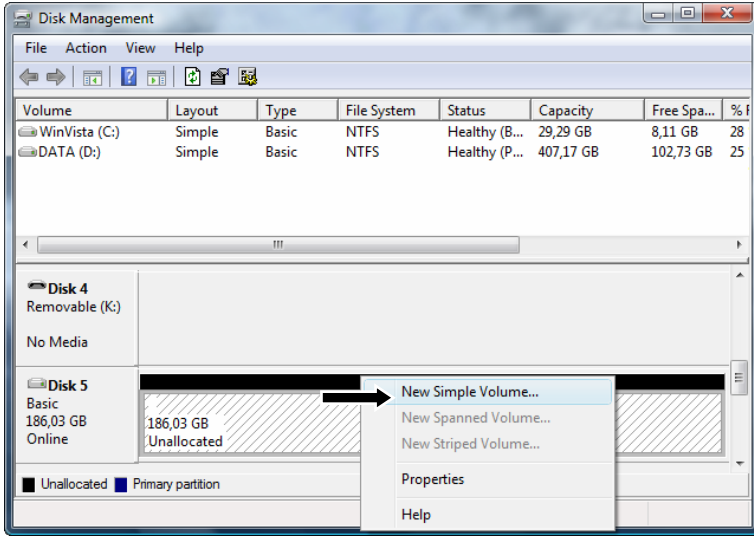
Not: eSATA bağlantısı kullandığınızda "Safely Remove Hardware (Donanımı Güvenle Kaldır)" seçeneği kullanılır değildir. eSATA kablosunun bağlantısını söktüğünüz anda taşınabilir sabit disk kutusuna veri yazılmadığından emin olun.

4. Sabit disk biçimlendirilmesi

Taşınabilir sabit disk kutusundaki sabit disk biçimlendirilmemişse veya tekrar biçimlendirmek istediğinizde, aşağıdaki biçimlendirme talimatlarını izleyebilirsiniz.

- “Start (Başlat)” düğmesine tıklayın ve “All Programs (Tüm Programlar)”, “Accessories (Donatılar)”, “Run (Çalıştır)”ı seçin.
- “diskmgmt.msc” (tırnak işareti olmadan) komutunu girin ve komutu çalıştırmak için “OK (Tamam)” düğmesine tıklayın.

Windows’un Disk Management (Disk Yönetimi) aracı ekrana gelir.



- Listenin alt kısmından yeni sabit diskinizi (ayrılmamış disk alanı) seçin.
- Yeni sabit diskinize sağ tıklayın ve “New Simple Volume (Yeni Basit Birim)” öğesini seçin.
- Format Wizard (Biçimlendirme Sihirbazı) ekrana gelecektir. Devam etmek için “Next (İleri)”ye tıklayın.
- Yeni sabit diskinizin boyutunu seçin.

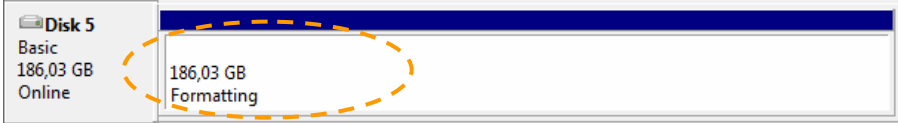
Varsayılan olarak, maksimum boyut belirtilir. Sabit disk üzerinde birkaç birim oluşturmak isterseniz, boyutu birinci birim için gerekli boyuta düşürün. 1 birim oluşturmak isterseniz, maksimum boyutu koruyun. Devam etmek için “Next (İleri)”ye tıklayın.

- Yeni birime hangi sürücü harfini atamak istediğinizi seçin. Varsayılan olarak, mevcut ilk sürücü harfi atanır. Devam etmek için “Next (İleri)”ye tıklayın.
- Biçimlendirme seçeneklerinizi seçin. Dosya sistemini, birim etiketini değiştirebilir ve “Perform a quick format” seçeneğini seçerek hızlı biçimlendirme yapabilirsiniz. Devam etmek için “Next (İleri)”ye tıklayın.

Not: Windows Disk Yönetimini kullanırken 32GB’den büyük disk bölümleri sadece NTFS dosya sistemi ile biçimlendirilebilir.

Seçili komutların bir özeti görceksiniz.

- Biçimlendirme Sihirbazını kapatmak ve sabit diski biçimlendirmeye başlamak için “Finish (Son)”u seçin.



Biçimlendirme tamamlandığında, sabit disk Disk Yönetiminde “Healthy (Sağlıklı)” olarak gösterilecektir.



Artık biçimlendirilen sabit diski kullanabilirsiniz.

Conceptronic 2,5” taşınabilir sabit disk kutunuzu kullanmanın keyfini çıkarın!