

Conceptronic CHDDLNU
Gebruiksaanwijzing

**Gefeliciteerd met uw nieuwe
Conceptronic USB Storage Adapter**

In deze gebruiksaanwijzing vindt u stap-voor-stap instructies voor het gebruik van de Conceptronic USB Storage Adapter.

Bij problemen kunt u het beste naar onze **support-site** gaan (www.conceptronic.net - klik op 'Support'). Daar vindt u een database met veel gestelde vragen (FAQ).

Als u een vraag over dit product heeft die niet op onze website wordt beantwoord, kunt u ons e-mailen op support@conceptronic.net.

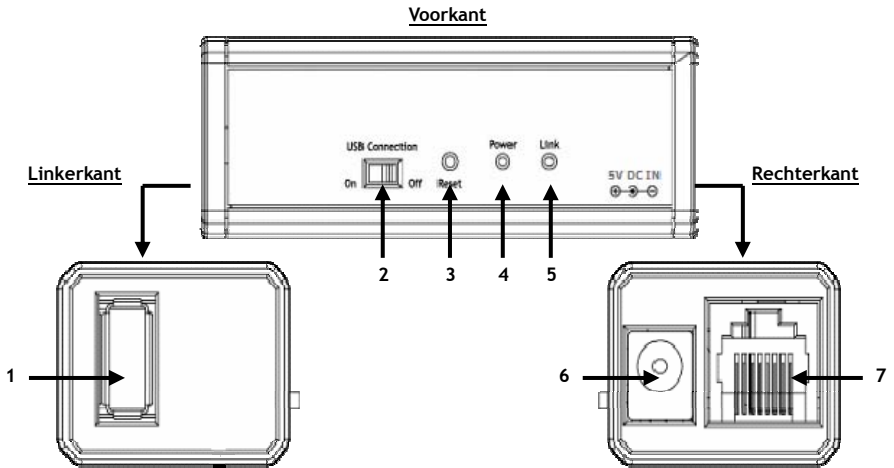
Ga voor meer informatie over Conceptronic producten naar de Conceptronic website: www.conceptronic.net.

1. Inhoud verpakking

U vindt de volgende items in de verpakking van de Conceptronic USB Storage Adapter:

- Conceptronic USB Storage Adapter
- Netvoeding (5 V, 1,2 A)
- RJ45-netwerkkabel
- Deze meertalige gebruiksaanwijzing
- Garantiekaart en boekje CE-verklaring

2. Plaats van de onderdelen

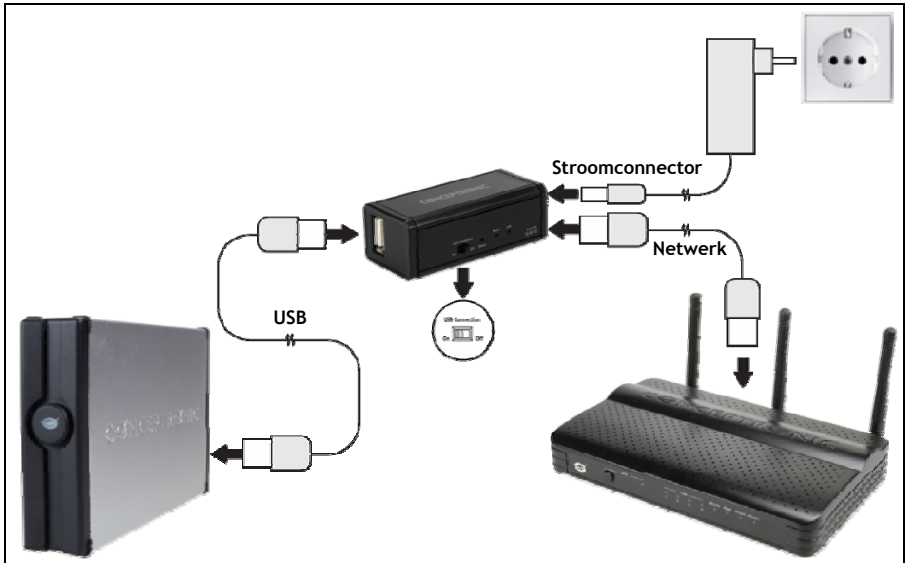


Nr.	Beschrijving	Nr.	Beschrijving
1	USB-aansluiting	5	Verbindingslampje
2	USB-aan/uitschakelaar	6	Gelijkstroomingang
3	Resetknop	7	RJ45-netwerkaansluiting
4.	Aan/uit-lampje		

Met de USB-aan/uitschakelaar kunt u de USB-aansluiting van de CHDDLNU aan- en uitzetten. Dit is nuttig als u de CHDDLNU op een mediaspeler of een USB-schijfstation wilt aansluiten die automatisch worden uitgeschakeld wanneer de USB-aansluiting wordt uitgezet.

3. Hardware installeren

Voordat u de CHDDLANU als USB-netwerkopslagadapter kunt gebruiken, moet u hem met uw netwerk en met uw USB-opslagapparaat verbinden.



- A. Doe de RJ45-netwerkkabel in uw CHDDLANU en in uw netwerkapparaat (switch, router, etc.).
- B. Doe de USB-kabel van uw USB-opslagapparaat in uw CHDDLANU en in uw USB-opslagapparaat.
- C. Sluit de netvoeding van de CHDDLANU aan op de CHDDLANU en op een stopcontact.

Het aan/uit-lampje van de CHDDLANU gaat aan.

- D. Zet de USB-schakelaar van de CHDDLANU aan (ON). De USB-aansluiting van de CHDDLANU is nu ingeschakeld.

U kunt nu verdergaan met 'Stuurprogramma's en software installeren' in hoofdstuk 4.

4. Stuurprogramma's en software installeren

Nadat de CHDDLNU is aangesloten op uw netwerk en op uw USB-opslagapparaat kunt u de stuurprogramma's en de software installeren.

- A. Doe de meegeleverde cd in het cd-station van uw computer. Normaal gesproken start de installatie vanzelf. Als het Autorun-menu niet vanzelf verschijnt, opent u 'Deze computer' en dubbelklikt u op het cd-station om het Autorun-menu te starten.



- B. Selecteer de keuze 'Install Drivers & Software' (Stuurprogramma's en software installeren) in het Autorun-menu. De installatiewizard verschijnt.
 C. Kies uw taal in de installatiewizard (wizard Setup) en klik op 'OK' om verder te gaan.

De installatiewizard installeert nu de stuurprogramma's en de software in de geselecteerde taal op uw computer.

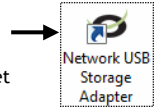
- NB:** Bij Windows Vista verschijnt de melding dat Windows de uitgever van de software niet kan verifiëren. Klik in dat geval op 'Dit stuurprogramma toch installeren' om door te gaan.
 D. Klik na afloop van de installatie op 'Finish' (Voltooiën).
 E. Selecteer na de installatie 'Yes, I want to restart my computer now' (Ja, ik wil mijn computer nu opnieuw opstarten) en klik op 'Finish' (Voltooiën) om de installatiewizard af te sluiten.

Nadat uw computer opnieuw is opgestart, is de software klaar voor gebruik. De software wordt beschreven in hoofdstuk 5 van deze gebruiksaanwijzing.

5. De software gebruiken

Nadat de installatie van de software is voltooid en de computer opnieuw is opgestart, kunt u de CHDDLNU in gebruik nemen met de geïnstalleerde software.

A. Start de software door op de snelkoppeling op uw bureaublad te klikken.



Het hoofdvenster van de software verschijnt op uw scherm, met de CHDDLNU in het overzicht.



NB: Als de CHDDLNU niet is gedetecteerd, moet u de verbindingen van de CHDDLNU controleren en vervolgens in de software op de knop 'Search' (Zoeken) klikken om opnieuw naar de CHDDLNU te zoeken.

Het aangesloten USB-opslagapparaat wordt vlak onder de CHDDLNU getoond, voorafgegaan door een gekleurd pictogram. Dit pictogram kan de volgende kleuren hebben:

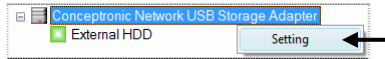
Kleur	Beschrijving
Blauw	Het USB-opslagapparaat is gevonden, maar de CHDDLNU bevindt zich in een ander subnet van het netwerk.
Groen	Het USB-opslagapparaat is beschikbaar om verbonden te worden.
Oranje	Het USB-opslagapparaat is verbonden met uw computer.
Rood	Het USB-opslagapparaat is verbonden met een andere computer.

NEDERLANDS

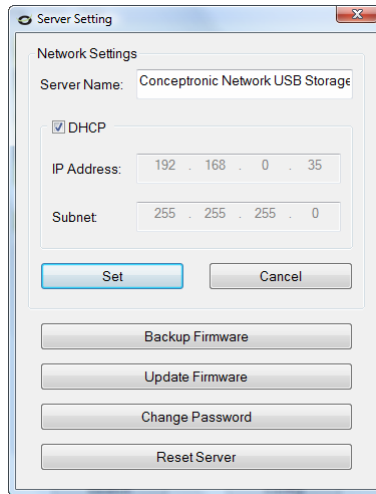
5.1 Uw CHDDLANU configureren

De CHDDLANU is geconfigureerd om automatisch een IP-adres te verkrijgen van een lokale DHCP-server (router, etc.). Met een automatisch verkregen IP-adres bevindt de CHDDLANU zich altijd in het correcte subnet.

Als u het IP-adres handmatig wilt instellen of andere instellingen van de CHDDLANU wilt aanpassen, klikt u in de software met de rechter muisknop op de CHDDLANU en selecteert u 'Setting' (Instellingen).



Het instellingenmenu van de CHDDLANU adapter verschijnt:



U kunt de volgende instellingen wijzigen in het menu 'Server Setting' (Serverinstellingen):

- | | |
|------------------------|---|
| Server Name | De servernaam wijzigen. Klik op 'Set' (Instellen) om de nieuwe naam vast te leggen. |
| DHCP | De DHCP-clientfunctie aan- of uitzetten. <ul style="list-style-type: none">- Wanneer het vakje is aangekruist, probeert de CHDDLANU automatisch een IP-adres te verkrijgen van uw lokale DHCP-server.- Wanneer het vakje niet is aangekruist, kunt u het gewenste IP-adres en het bijbehorende subnetmasker handmatig zelf invullen. Klik op 'Set' (Instellen) om de wijzigingen vast te leggen. |
| Backup Firmware | Een reservekopie maken van de huidige firmware van de CHDDLANU. |
| Update Firmware | Firmware van de CHDDLANU bijwerken. |
| Change Password | Configuratiewachtwoord van de CHDDLANU instellen of wijzigen. Standaard is er geen configuratiewachtwoord ingesteld voor de CHDDLANU. Wanneer er een wachtwoord is ingesteld, wordt u gevraagd het wachtwoord in te geven voordat u de serverinstellingen kunt benaderen. |

NEDERLANDS

U kunt de CHDDLANU ook configureren via de internet-interface van het apparaat, die kan worden benaderd via het IP-adres van de CHDDLANU, of door in de software de CHDDLANU te selecteren en op de knop 'Config' (Configureren) te klikken.

De internet-interface toont de status van de CHDDLANU en biedt dezelfde configuratieopties als de software.

CONCEPTRONIC
The Concept of Global Communication

CHDDLANU
Network USB Storage Adapter

Server Status	
Server Name	Conceptronic Network USB Storage Adapter
IP Address	192.168.0.35
Subnet Mask	255.255.255.0
Gateway	192.168.0.1
Mac Address	00:22:F7:00:00:05
DHCP(Automatic IP Setting)	Enable
Server Uptime	1 days, 2 hours, 8 minutes, 5 seconds.

Hardware Information	
Firmware Version	V. 3.100.063
Ethernet Link Mode	100M/Full Duplex
USB Host Mode	High Speed

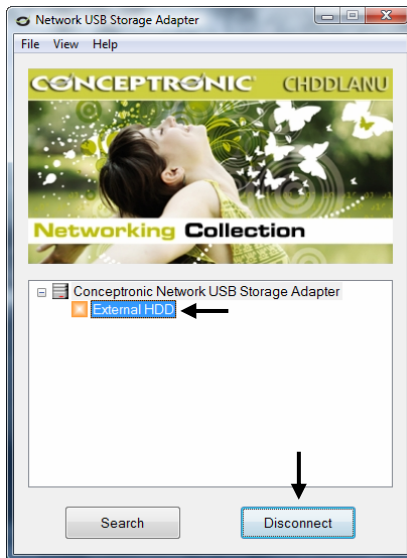
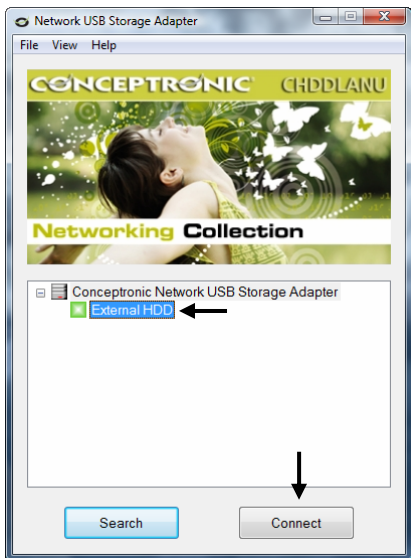
Special Setting	
Network Configuration	Password Change
Factory Default	Server Reset

Internet | Protected Mode: On | 100%

5.2 Aansluiten op uw USB-opslagapparaat

Om verbinding te maken tussen het USB-opslagapparaat en uw CHDDLANU, selecteert u het opslagapparaat en klikt u op de knop 'Connect' (Verbinden). Uw computer herkent het USB-opslagapparaat alsof het rechtstreeks op uw computer is aangesloten en installeert de stuurprogramma's voor het opslagapparaat als dat nog niet eerder is gebeurd.

Wanneer er verbinding is met het USB-opslagapparaat, wordt het statuspictogram van het apparaat **oranje**.

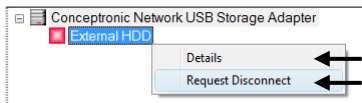


Wanneer u een bestaande verbinding met het USB-opslagapparaat wilt verbreken, klikt u op de knop 'Disconnect' (Verbinding verbreken).

Wanneer de verbinding volledig is verbroken, wordt het statuspictogram van het USB-opslagapparaat **groen**.

Wanneer het met de CHDDLANU verbonden USB-opslagapparaat bezet is door een andere gebruiker binnen uw netwerk, wordt het statuspictogram van het USB-opslagapparaat **rood** en is de knop 'Connect' grijs.

Als u met de rechter muisknop op het USB-opslagapparaat klikt, kunt u kiezen uit de volgende mogelijkheden:

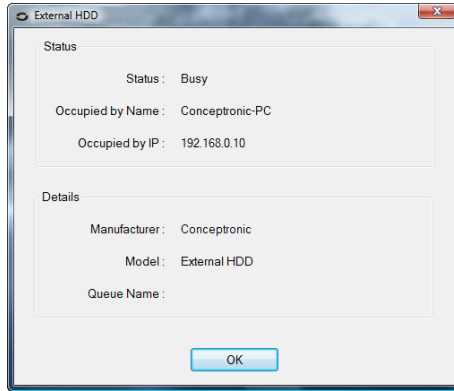


NEDERLANDS

Details

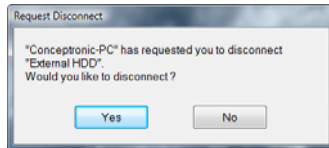
De verbindingdetails van de CHDDLANU en het USB-opslagapparaat tonen.

Hier kunt u zien welke pc (met IP-adres) momenteel met het USB-opslagapparaat verbonden is.

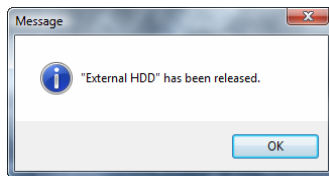


Request Disconnect (Verbinding verbreken aanvragen)

Als u 'Request Disconnect' selecteert, meldt de software aan de andere gebruiker dat u verbinding wilt maken met het apparaat. De andere gebruiker ziet een nieuw venster waarin de server vraagt de verbinding te verbreken.



Wanneer de andere gebruiker op 'Yes' (Ja) klikt, wordt de verbinding tussen het USB-opslagapparaat en de computer van de andere gebruiker verbroken en ziet u een venster waarin wordt aangegeven dat de andere verbinding met het USB-opslagapparaat verbroken is.



Het statuspictogram van het USB-opslagapparaat wordt nu groen en u kunt verbinding maken met het USB-opslagapparaat.

5.3 Venster van de software minimaliseren of sluiten

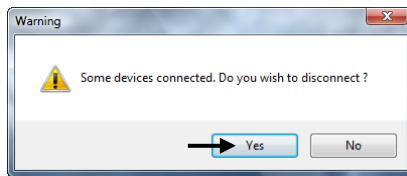
Wanneer u via de CHDDLANU verbonden bent met een USB-opslagapparaat, moet u de software aan laten staan en kunt u deze niet afsluiten.

Als u het venster van de software niet wilt zien op uw desktop, maar de verbinding met uw USB-opslagapparaat in stand wilt houden, moet u het venster van de software minimaliseren. Wanneer het venster van de software is geminimaliseerd, vindt u de software onder het Conceptronic-pictogram in het systeemvak.



Als u op het Conceptronic-pictogram dubbelklikt, verschijnt het venster van de software weer op uw bureaublad.

Als u het venster van de software probeert te sluiten tijdens een verbinding met uw USB-opslagapparaat, verschijnt de volgende melding:



Klik op 'Yes' (Ja) om de verbinding met uw USB-opslagapparaat te verbreken en de software af te sluiten.

Veel plezier met uw Network USB Storage Adapter!

Conceptronic CHDDLNU
User Manual

**Congratulations on the purchase of your
Conceptronic USB Storage Adapter.**

This User Manual gives you a step-by-step explanation of how to install and use the Conceptronic USB Storage Adapter.

When problems occur, we advise you to go to our support-site (go to www.conceptronic.net and click 'Support'). Here you will find the Frequently Asked Questions Database.

When you have other questions about your product and you cannot find it at our website then you can contact us by e-mail: support@conceptronic.net

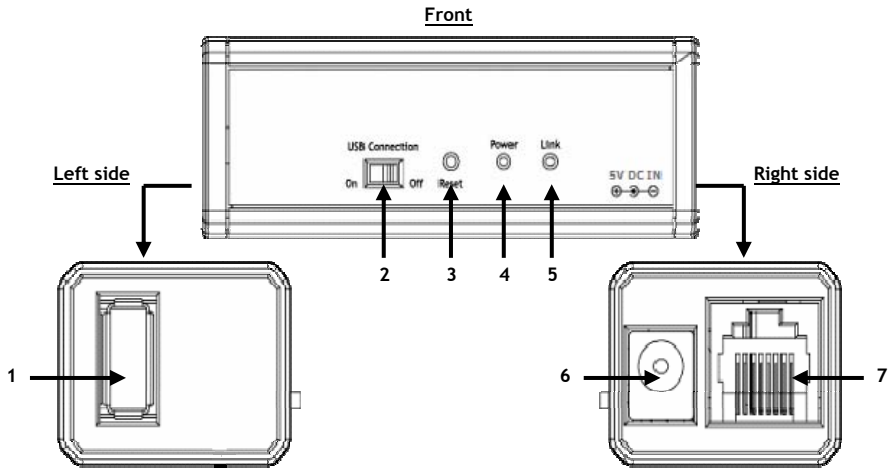
For more information about Conceptronic products, please visit the Conceptronic Web Site: www.conceptronic.net

1. Package contents

The following items are present in the package of the Conceptronic USB Storage Adapter:

- Conceptronic USB Storage Adapter
- Power supply (5V, 1.2A)
- RJ45 Network Cable
- This Multilanguage User Manual
- Warranty card & CE declaration booklet

2. Product explanation

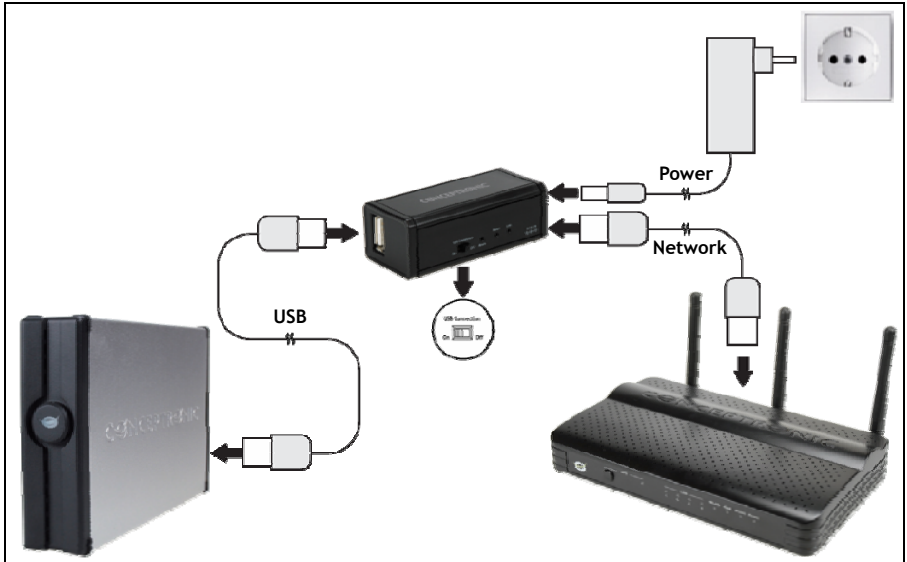


Nr	Description	Nr	Description
1	USB connection	5	Link LED
2	USB ON/OFF switch	6	DC power connection
3	Reset button	7	RJ45 network connection
4	Power LED		

With the USB ON/OFF switch, you can enable or disable the USB port on the CHDDLNU. This is useful in case you want to connect the CHDDLNU to a media player or to a USB Harddisk which automatically turns off when the USB connection is disabled.

3. Hardware installation

In order to use the CHDDLANU as USB Network Storage Adapter, you need to connect it to your network and to your USB storage device.



- A. Connect the RJ45 LAN cable to your CHDDLANU and to your network device (switch, router, etc.)
- B. Connect the USB Cable of your USB storage device to the CHDDLANU and to your USB storage device.
- C. Connect the power supply of the CHDDLANU to the CHDDLANU and to a free wall outlet.

The Power LED of the CHDDLANU will turn on.

- D. Set the CHDDLANU USB switch to ON. The USB port of the CHDDLANU is now set to enabled.

Now you can proceed with the driver & software installation in [chapter 4](#).

4. Driver & Software installation

After the CHDDLNU is connected to your network and to your USB storage device, you can install the drivers & software.

- A. Insert the CD-ROM in your CD-ROM Drive. The Autorun should appear automatically. If the Autorun menu does not appear, navigate to “My Computer” and double-click on the CD-ROM drive to start the Autorun menu.



- B. Select the option “Install Drivers & Software” from the Autorun Menu. The Setup Wizard will appear.
- C. Select your language in the Setup Wizard and click “OK” to continue.

The Setup Wizard will now install the drivers & software in the selected language on your computer.

Note : When using Windows Vista, a pop-up message will appear that Windows can’t verify the publisher of the software. Click ‘Install this driver software anyway’ to continue.

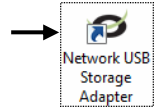
- D. When the installation is finished, click “Finish”.
- E. Select “Yes, I want to restart my computer now” and click “Finish” to close the Setup Wizard.

After your computer is restarted, the software is ready to use. You can find the explanation of the software in **chapter 5** of this manual.

5. Using the software

When the installation of the software is finished and your computer is restarted, you can start using the CHDDLNU with the installed software.

A. Start the software by double-clicking on the shortcut on your desktop.



The main software window will appear on your screen, listing the CHDDLNU.



Note : If the CHDDLNU is not detected, check the connections of the CHDDLNU and click the “Search” button in the software to search again for the CHDDLNU.

The connected USB storage device is shown directly under the CHDDLNU, with a colored icon in front of it. This icon can have the following colors:

Color	Description
Blue	The USB storage device is found, but the CHDDLNU is in another network subnet.
Green	The USB storage device is available for connection.
Orange	The USB storage device is connected to your computer.
Red	The USB storage device is connected to another computer.

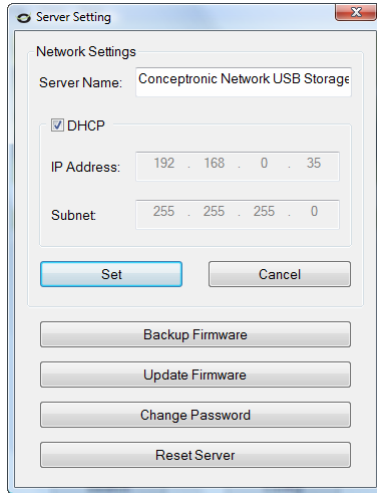
5.1 Configuration of your CHDDLNU

The CHDDLNU is configured to obtain an IP address from a local DHCP server (router, etc.) automatically. With an automatic obtained IP address, the CHDDLNU will be in the correct network subnet.

In case you want to change the IP address to a fixed IP address, or change other settings of the CHDDLNU, right-click the CHDDLNU adapter in the software and select “Setting”.



The settings menu of the CHDDLNU adapter will appear:



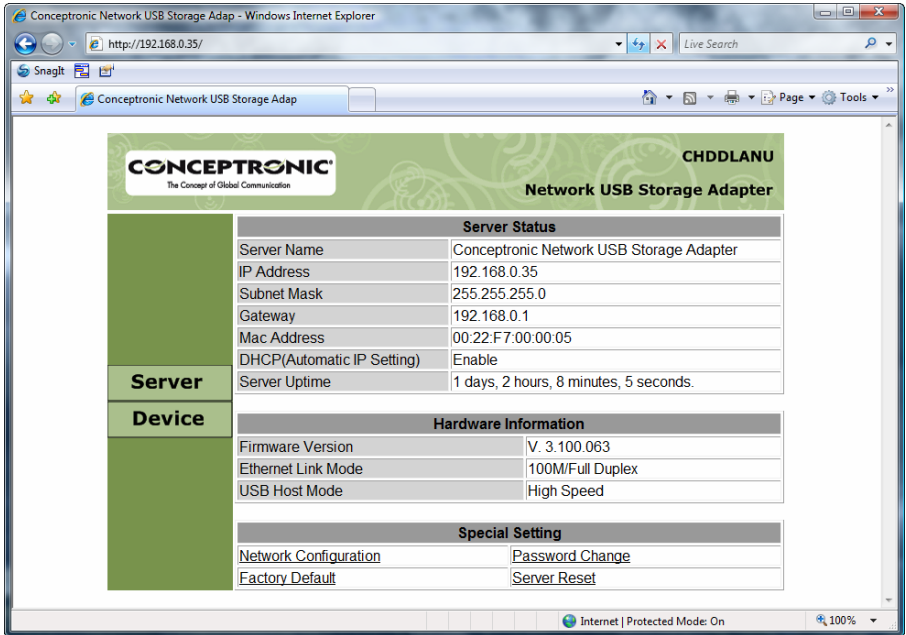
You can change the following settings in the ‘Server Setting’ menu:

- Server Name** Change the Server Name. Click “Set” to save the new name.
- DHCP** Enable or disable the DHCP client function.
 - When the checkbox is checked, the CHDDLNU will try to obtain an IP address from your local DHCP server automatically.
 - If the checkbox is not checked, you can enter the preferred IP address and subnet mask manually. Click “Set” to save the changes.
- Backup Firmware** Make a backup of the firmware which is currently in use by the CHDDLNU.
- Update Firmware** Update the firmware of the CHDDLNU.
- Change Password** Add / change the configuration password for the CHDDLNU. By default, no configuration password has been set for the CHDDLNU.
 - If a password has been set, you will be asked to enter the password before you can enter the server settings.

ENGLISH

You can also configure the CHDDLNU through the web interface of the device, which can be accessed on the IP address of the CHDDLNU, or by selecting the CHDDLNU in the software and clicking the “Config” button.

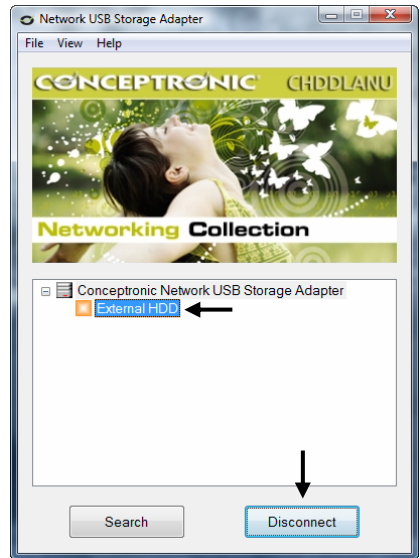
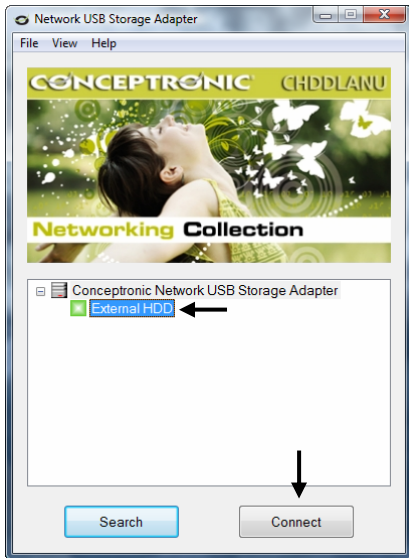
The web interface shows the status of the CHDDLNU and offers the same configuration options as the software.



5.2 Connecting to your USB storage device

To connect to the USB storage device on your CHDDLNU, select the device and click the “Connect” button. Your computer will recognize the USB storage device as if it is connected directly to your computer and installs the drivers for the storage device if this did not happen before.

When the USB storage device is connected, the status icon of the device will change to **Orange**.

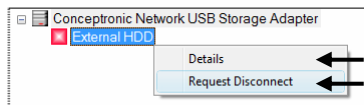


When you are connected to your USB storage device and you want to disconnect, select the USB storage device and click the “Disconnect” button.

When the disconnection is complete, the status icon of the USB storage device will change to **Green**.

When the USB storage device connected to the CHDDLNU is occupied by another user in your network, the status icon of the USB storage device will be **Red** and the “Connect” button will be grayed out.

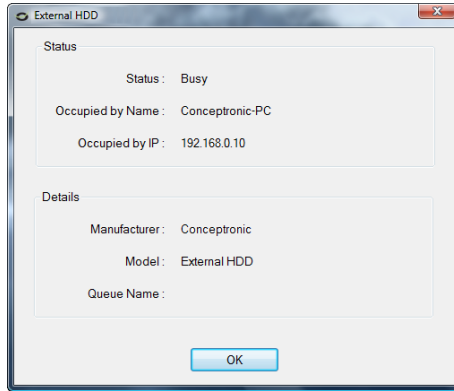
By right-clicking on the USB storage device, you have the following options:



ENGLISH

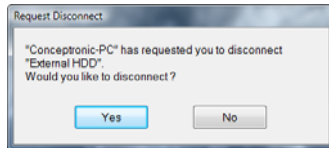
Details

See the connection details of the CHDDLNU and the USB storage device.
Here you can see which PC (with IP address) is currently connected to the USB storage device.

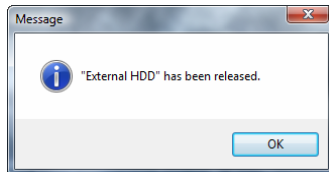


Request Disconnect

If you select "Request Disconnect", the software will notify the other user that you want to connect to the device. The other user will receive a popup message from the server requesting to disconnect from the USB storage device.



When the other user has selected "Yes", the USB storage device will be disconnected from the other user's computer, and you will receive a popup message informing you about the disconnection of the USB storage device.



The status icon of the USB storage device will change to **Green** and you are able to connect to the USB storage device.

5.3 Minimizing and closing the software

When you are connected to an USB storage device on the CHDDLNU, you need to keep the software running and cannot close it.

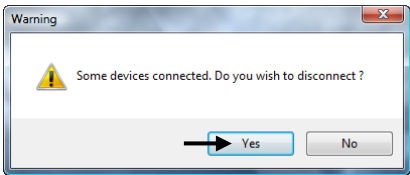
If you want to remove the software window from your desktop, but keep the connection to your USB storage device, you need to minimize the software.

When the software is minimized, you can find it in the system tray indicated with the Conceptronic icon.



By double-clicking the Conceptronic icon, the software will appear on your desktop again.

If you want to close the software window and you are still connected to an USB storage device, the following message will appear:



Click "Yes" to disconnect from your USB storage device and close the software.

Enjoy the use of your Network USB Storage Adapter!

CHDDLANU de Conceptronic
Manual de usuario

**Felicidades por la compra de su
adaptador de almacenamiento USB de Conceptronic.**

Este manual de usuario le orientará paso a paso sobre cómo instalar y utilizar el adaptador de almacenamiento USB de Conceptronic.

En caso de surgir cualquier problema, visite nuestra página web de asistencia técnica (haga clic en el apartado “Soporte” de www.conceptronic.net). En esa sección podrá consultar la base de datos de Preguntas Frecuentes (F.A.Q).

Si tiene otras preguntas sobre nuestro producto y no las encuentra en nuestro sitio web, póngase en contacto con nosotros por correo electrónico: support@conceptronic.net

Para más información sobre los productos de Conceptronic, visite el sitio web de Conceptronic: www.conceptronic.net

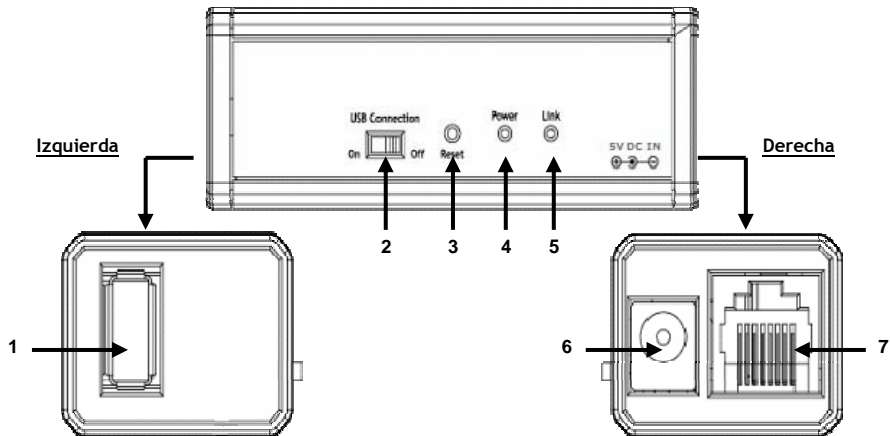
1. Contenido del paquete

El paquete del adaptador de almacenamiento USB de Conceptronic incluye los siguientes componentes:

- Adaptador de almacenamiento USB de Conceptronic
- Fuente de alimentación (5 V, 1,2 A)
- Cable de red RJ-45
- Este manual de usuario multilingüe
- Tarjeta de garantía y folleto de declaración CE

2. Explicación del producto

Vista frontal



N.º Descripción

- 1 Conexión USB
- 2 Conmutador USB ON/OFF
- 3 Botón de reinicio
- 4 LED de encendido

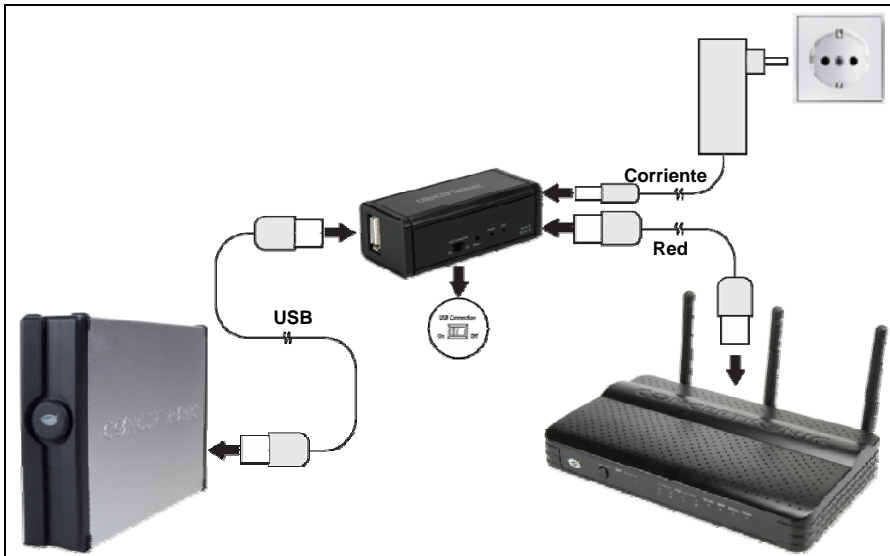
N.º Descripción

- 5 LED de enlace
- 6 Conexión de alimentación CC
- 7 Conexión de red RJ-45

Con el conmutador USB ON/OFF, puede activar o desactivar el puerto USB del CHDDLANU. Esta función es útil en caso de que quiera conectar el CHDDLANU a un reproductor multimedia o a un disco duro USB que se apaga automáticamente cuando la conexión USB está desactivada.

3. Instalación de hardware

Para utilizar el CHDDLNU como adaptador de almacenamiento de red USB, debe conectarlo a su red y a su dispositivo de almacenaje USB.



- A. Conecte el cable LAN RJ-45 a su CHDDLNU y a su dispositivo de red (conmutador, router, etc.).
- B. Conecte el cable USB de su dispositivo de almacenamiento USB al CHDDLNU y a su dispositivo de almacenamiento USB.
- C. Conecte la fuente de alimentación del CHDDLNU al CHDDLNU y a un enchufe de pared.

El LED de alimentación del CHDDLNU se encenderá.

- D. Ponga el conmutador USB del CHDDLNU en la posición ON. El puerto USB del CHDDLNU ya está activado.

Ahora ya puede pasar a la instalación de los drivers y del software del capítulo 4.

4. Instalación de los drivers y del software

Cuando el CHDDLNU esté conectado a su red y a su dispositivo de almacenamiento USB, ya puede instalar los drivers y el software.

- A. Inserte el CD-ROM en la unidad de CD-ROM. El menú Autorun deberá aparecer automáticamente. Si el menú Autorun no aparece, vaya a “Mi PC” y haga doble clic sobre la unidad de CD-ROM para iniciar el menú Autorun.



- B. Seleccione la opción “Install Drivers & Software” (Instalar drivers) desde el menú Autorun. Aparecerá el asistente de configuración.
- C. Seleccione su idioma en el asistente de configuración y haga clic en “Aceptar” para continuar.

A continuación el asistente de configuración instalará los drivers y el software en el idioma seleccionado en su ordenador.

Nota: Si utiliza Windows Vista, aparecerá un mensaje en una ventana emergente informándole de que Windows no puede comprobar el editor del software. Haga clic en “Install this driver software anyway” para continuar.

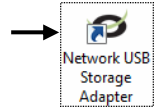
- D. Cuando la instalación haya finalizado, haga clic en “Finalizar”.
- E. Seleccione “Sí, quiero reiniciar mi ordenador ahora” y haga clic en “Finalizar” para cerrar el asistente de configuración.

Cuando el ordenador se haya reiniciado, ya se puede utilizar el software. Encontrará la explicación del software en el capítulo 5 de este manual.

5. Utilización del software

Cuando la instalación del software haya finalizado y su ordenador se haya reiniciado, ya puede empezar a utilizar el CHDDLANU con el software instalado.

A. Inicie el software haciendo doble clic en el acceso directo de su escritorio.



Aparecerá en pantalla la ventana principal del programa, mostrando una lista que incluye el CHDDLANU.



Nota: Si el CHDDLANU no se detecta, compruebe las conexiones del CHDDLANU y haga clic en el botón “Search” (Buscar) del programa para buscar de nuevo el CHDDLANU.

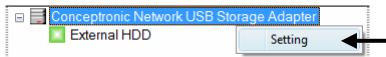
El dispositivo de almacenamiento USB conectado se muestra directamente debajo del CHDDLANU, con un icono de color delante de él. Este icono puede tener los colores siguientes:

Color	Descripción
Azul	El dispositivo de almacenamiento USB está detectado, pero el CHDDLANU está en otra subred.
Verde	El dispositivo de almacenamiento USB está disponible para la conexión.
Naranja	El dispositivo de almacenamiento USB está conectado a su ordenador.
Rojo	El dispositivo de almacenamiento USB está conectado a otro ordenador.

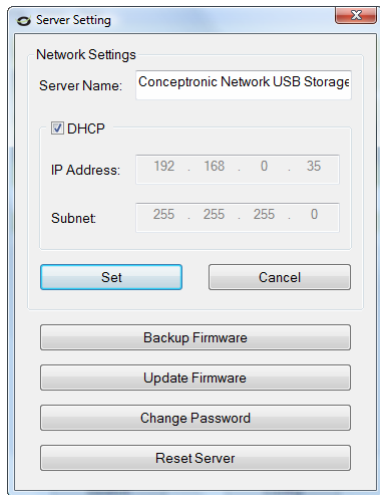
5.1 Configuración de su CHDDLANU

El CHDDLANU está configurado para obtener una dirección IP desde un servidor DHCP local (router, etc.) automáticamente. Al obtener automáticamente la dirección IP, el CHDDLANU estará en la subred correcta.

Si quiere cambiar la dirección IP para que sea una dirección IP fija, o quiere modificar otras opciones del CHDDLANU, haga clic con el botón derecho sobre el adaptador CHDDLANU en el programa y seleccione “Setting” (configuración).



Aparecerá el menú de opciones del adaptador CHDDLANU:



Puede cambiar las opciones siguientes en el menú “Server Setting”:

Server Name
DHCP

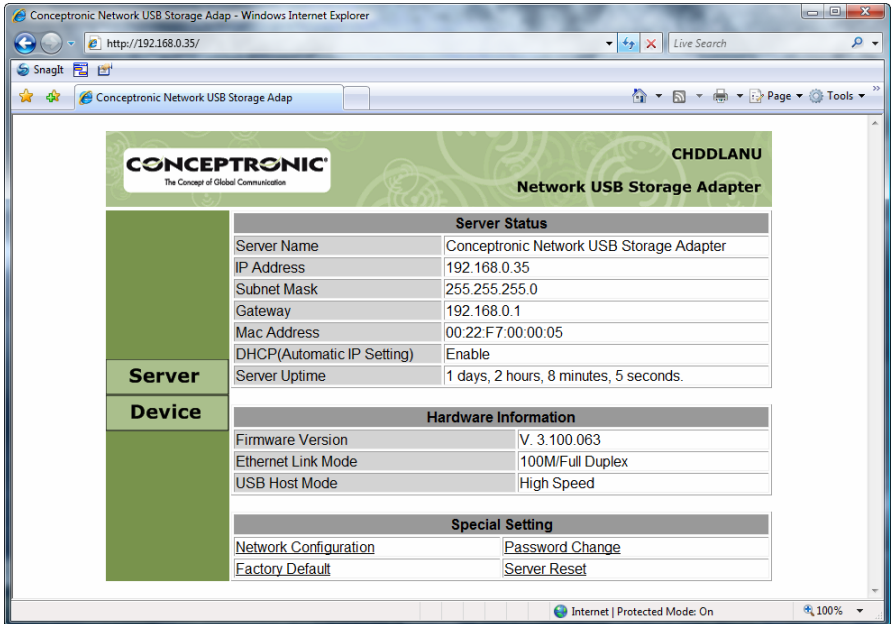
- Cambie el nombre del servidor. Haga clic en “Set” para guardar el nuevo nombre.
 Active o desactive la función de cliente DHCP.
- Cuando haya marcado la casilla de verificación, el CHDDLANU tratará de obtener automáticamente una dirección IP de su servidor DHCP local.
 - Si la casilla de verificación no está marcada, introduzca manualmente la dirección IP y la máscara de subred que prefiera. Haga clic en “Set” para guardar los cambios.

Backup Firmware
Update Firmware
Change Password

Haga una copia de seguridad del firmware que utiliza actualmente el CHDDLANU.
 Actualice el firmware del CHDDLANU.
 Agregue / cambie la contraseña de configuración para el CHDDLANU. Por defecto, no se ha fijado ninguna contraseña de configuración para el CHDDLANU.
 Si se ha fijado una contraseña, deberá introducir la contraseña antes de entrar en las opciones del servidor.

También puede configurar el CHDDLANU a través de la interfaz del dispositivo, a la que se puede acceder por la dirección IP del CHDDLANU, o seleccionando el CHDDLANU en el programa y haciendo clic en el botón "Config".

La interfaz web muestra el estado del CHDDLANU y ofrece las mismas opciones de configuración que el programa.



5.2 Conexión con su dispositivo de almacenamiento USB

Para conectarse al dispositivo de almacenamiento USB en su CHDDLANU, seleccione el dispositivo y haga clic en el botón **“Connect”**. Su ordenador reconocerá el dispositivo de almacenamiento USB como si estuviera conectado directamente a su ordenador e instalará los drivers para el dispositivo de almacenamiento si este paso no se hubiera realizado anteriormente.

Cuando el dispositivo de almacenamiento USB esté conectado, el icono de estado del dispositivo pasará a ser de color naranja.

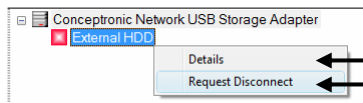


Cuando esté conectado a su dispositivo de almacenamiento USB y quiera desconectarse, seleccione el dispositivo de almacenamiento USB y haga clic en el botón **“Disconnect”**.

Cuando la desconexión se haya completado, el icono de estado del dispositivo de almacenamiento USB pasará a ser de color verde.

Cuando el dispositivo de almacenamiento USB conectado al CHDDLANU esté ocupado por otro usuario de su red, el icono de estado del dispositivo de almacenamiento USB será rojo y el botón **“Connect”** aparecerá de color gris (no estará activo).

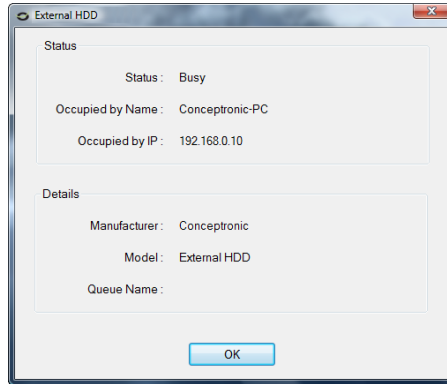
Si hace clic con el botón derecho sobre el dispositivo de almacenamiento USB, tendrá las opciones siguientes:



Details

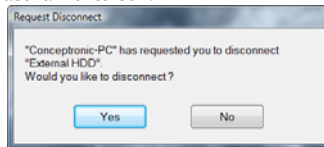
Vea los detalles de conexión del CHDDLNU y el dispositivo de almacenamiento USB.

Aquí puede ver qué PC (con dirección IP) está actualmente conectado al dispositivo de almacenamiento USB.

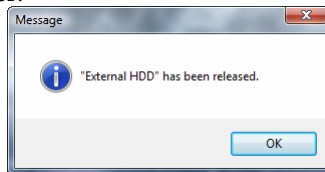


Request Disconnect

Si selecciona “Request Disconnect”, el programa notificará al otro usuario que usted se quiere conectar al dispositivo. El otro usuario recibirá un mensaje emergente desde el servidor solicitándole que se desconecte del dispositivo de almacenamiento USB.



Cuando el otro usuario haya seleccionado “Yes”, el dispositivo de almacenamiento USB se desconectará del ordenador del otro usuario y usted recibirá un mensaje emergente informándole de la desconexión del dispositivo de almacenamiento USB.



El icono de estado del dispositivo de almacenamiento USB pasará a ser de color verde y usted podrá conectarse al dispositivo de almacenamiento USB.

5.3 Minimizar y cerrar el programa

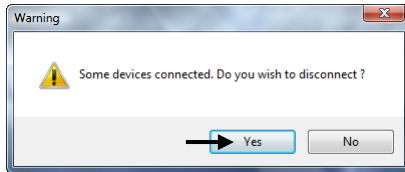
Cuando esté conectado a un dispositivo de almacenamiento USB en el CHDDLNU, debe mantener el programa en ejecución y no puede cerrarlo.

Si quiere quitar la ventana del programa de su escritorio manteniendo la conexión con su dispositivo de almacenamiento USB, debe minimizar el programa. Cuando el programa esté minimizado, lo podrá encontrar en la bandeja de sistema indicado con el icono de Conceptronic.



Al hacer doble clic sobre el icono de Conceptronic, el programa aparecerá de nuevo en el escritorio.

Si quiere cerrar la ventana del programa y todavía está conectado a un dispositivo de almacenamiento USB, aparecerá el mensaje siguiente:



Haga clic en "Yes" para desconectarse de su dispositivo de almacenamiento USB y cerrar el programa.

¡Disfrute con el adaptador de almacenamiento USB de red!

Conceptronic CHDDLNU
Benutzerhandbuch

**Wir gratulieren Ihnen zum Kauf Ihres
Conceptronic USB Storage Adapter.**

In diesem Benutzerhandbuch wird Ihnen Schritt für Schritt gezeigt, wie der Conceptronic USB Storage Adapter installiert und verwendet werden muss.

Wenn Probleme auftreten sollten, besuchen Sie unsere **Support-Seite** (klicken Sie unter www.conceptronic.net auf ‚Support‘). Dort steht Ihnen unsere FAQ-Datenbank mit den häufig gestellten Fragen zur Verfügung.

Wenn Sie weitere Fragen zu Ihrem Produkt haben, die Sie auf unserer Webseite nicht beantworten können, senden Sie uns eine E-Mail an: support@conceptronic.net

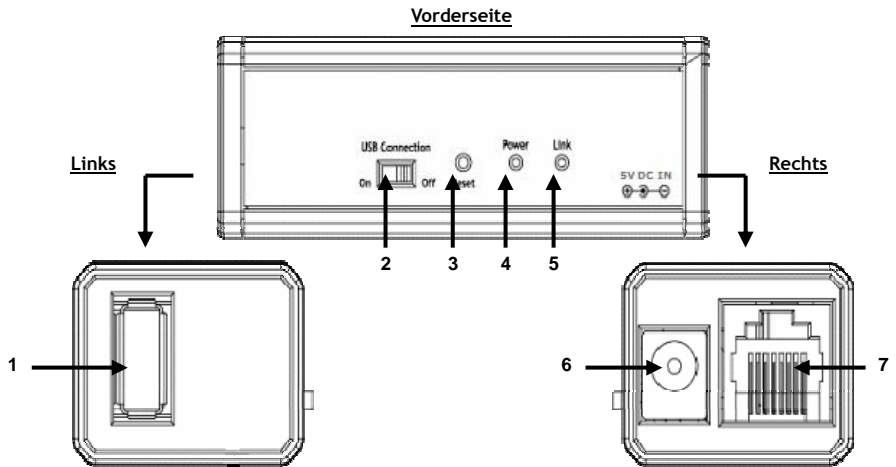
Detaillierte Informationen über Conceptronic Produkte finden Sie auf unserer Webseite: www.conceptronic.net

1. Packungsinhalt

In der Verpackung des Conceptronic Conceptronic USB Storage Adapter ist Folgendes enthalten:

- Conceptronic USB Storage Adapter
- Netzteil (5V, 1.2A)
- RJ45 Netzwirkabel
- Dieses mehrsprachige Benutzerhandbuch
- Garantiekarte & CE Erklärungsbooklet

2. Produkterklärung

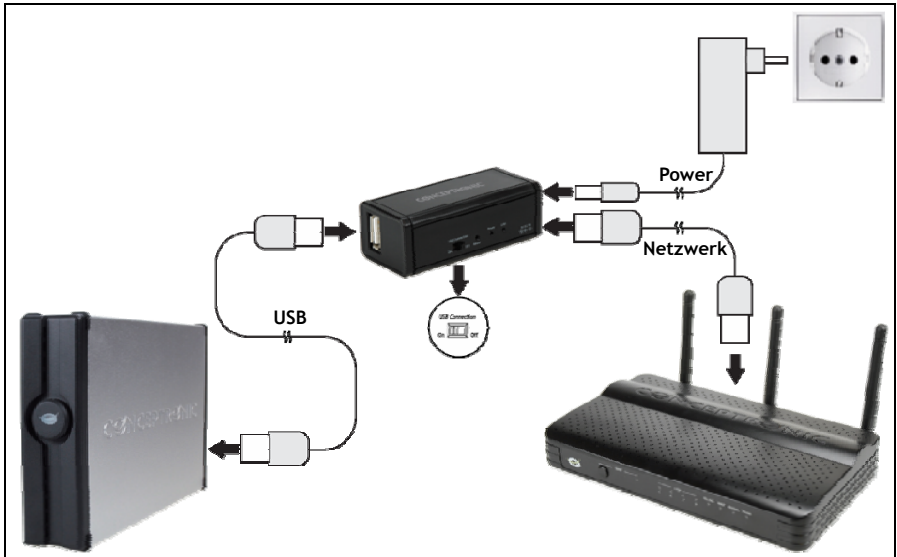


Nr.	Beschreibung	Nr.	Beschreibung
1	USB-Anschluss	5	Link LED-Anzeige
2	USB EIN-/AUS-Schalter	6	Gleichstromanschluss
3	Reset-Taste	7	RJ45 Netzanschluss
4	Power LED-Anzeige		

Mit dem USB EIN-/AUS-Schalter können Sie den USB-Anschluss am CHDDLANU aktivieren oder deaktivieren. Das ist sehr nützlich, wenn Sie den CHDDLANU an einen Media Player oder an eine USB-Festplatte anschließen möchten, die automatisch abschaltet, wenn der USB-Anschluss deaktiviert wird.

3. Hardware-Installation

Zur Nutzung des CHDDLNU als USB Network Storage Adapter schließen Sie ihn an Ihr Netzwerk und an Ihr USB-Speichergerät an.



- A. Schließen Sie das RJ45 LAN-Kabel an Ihren CHDDLNU und an Ihr Netzgerät (Schalter, Router, etc.) an
- B. Schließen Sie das USB-Kabel Ihres USB Speichergeräts an den CHDDLNU und an das USB Speichergerät an.
- C. Schließen Sie das Netzteil des CHDDLNU an den CHDDLNU und an eine freie Steckdose an.

Die Power LED des CHDDLNU leuchtet.

- D. Stellen Sie den CHDDLNU USB-Schalter auf EIN. Der USB-Anschluss des CHDDLNU steht nun auf Aktiviert.

Nehmen Sie nun die Installation der Treiber und der Software wie in **Kapitel 4** beschrieben vor.

4. Installation der Treiber und der Software

Wenn der CHDDLANU an Ihr Netzwerk und das USB-Speichergerät angeschlossen ist, können Sie die Treiber und die Software installieren.

- A. Legen Sie die CD-ROM in das CD-ROM-Laufwerk. Das Autorun-Menü sollte automatisch starten. Wenn das Menü nicht erscheint, gehen Sie zu Ihrem „Arbeitsplatz“ und doppelklicken Sie auf das CD-ROM-Laufwerk, um das Autorun-Menü zu starten.



- B. Wählen Sie im Autorun-Menü die Option „Install Drivers & Software (Treiber und Software installieren)“. Es erscheint der Einrichtungsassistent.
- C. Wählen Sie Ihre Sprache für den Einrichtungsassistenten aus und klicken Sie auf „OK“ um die Installation fortzusetzen.

Der Einrichtungsassistent installiert nun die Treiber und die Software in der gewählten Sprache auf Ihrem Computer.

Hinweis: Bei Windows Vista erscheint eine Popup-Nachricht, dass Windows den Hersteller der Software nicht überprüfen kann. Klicken Sie auf ‚Install this driver Software anyway (Treibersoftware trotzdem installieren)‘ um fortzusetzen.

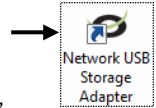
- D. Wenn die Installation abgeschlossen ist, klicken Sie auf „Finish [Fertigstellen]“.
- E. Wählen Sie „Yes, I want to restart my Computer now (Computer jetzt neu starten)“ und klicken Sie auf „Finish (Fertigstellen)“ um den Einrichtungsassistenten zu schließen.

Nach dem Neustart Ihres Computers ist die Software bereit zur Nutzung. Die Erklärung der Software finden Sie in **Kapitel 5** dieses Benutzerhandbuchs.

5. Verwendung der Software

Sobald die Installation der Software abgeschlossen und Ihr Computer neu gestartet ist, können Sie den CHDDLNU mit der installierten Software verwenden.

- A. Öffnen Sie die Software durch Doppelklick auf die Verknüpfung auf dem Desktop.



Daraufhin wird das Hauptfenster der Software, in dem der CHDDLNU aufgeführt ist, auf Ihrem Computer angezeigt.



Hinweis: Wird der CHDDLNU nicht erkannt, überprüfen Sie die Anschlüsse des CHDDLNU und klicken Sie auf die the „Search (Suchen)“ -Taste in der Software, um den CHDDLNU noch einmal zu suchen.

Das angeschlossene USB-Speichergerät wird direkt unter dem CHDDLNU mit einem farbigen Symbol an der Vorderseite angezeigt. Dieses Symbol kann folgende Farben haben:

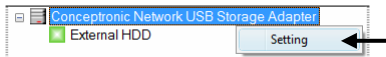
Beschreibung Farbe

Blau	Das USB-Speichergerät wurde gefunden, aber der CHDDLNU befindet sich in einem anderen Subnetz.
Grün	Das USB-Speichergerät ist für die Verbindung verfügbar.
Orange	Das USB-Speichergerät ist mit Ihrem Computer verbunden.
Rot	Das USB-Speichergerät ist mit einem anderen Computer verbunden.

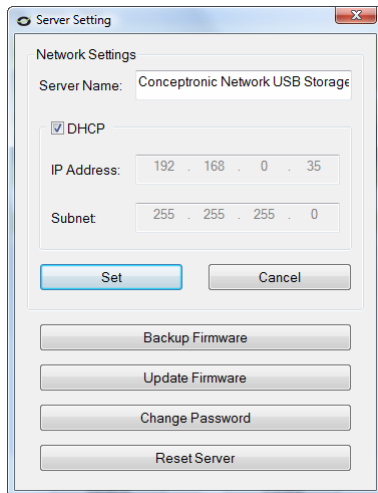
5.1 Konfiguration Ihres CHDDLANU

Durch die Konfiguration wird dem CHDDLANU automatisch eine IP-Adresse von einem lokalen DHCP-Server (Router, etc.) zugewiesen. Mit dieser IP-Adresse befindet sich der CHDDLANU im richtigen Subnetz.

Falls Sie Ihre IP-Adresse in eine feste IP-Adresse oder andere Einstellungen des CHDDLANU ändern möchten, klicken Sie den CHDDLANU-Adapter mit der rechten Maustaste in der Software an und wählen Sie „Setting (Einstellung)“.



Das Einstellungs Menü des CHDDLANU-Adapters wird angezeigt:



Sie können folgende Einstellungen im Menü ‚Server Setting (Servereinstellung)‘ ändern:

- | | |
|------------------------|---|
| Server Name | Ändern des Server- Namens. Klicken Sie auf „ Set (Einstellen) “ und Speichern Sie den neuen Namen. |
| DHCP | Aktivieren oder Deaktivieren der DHCP-Clientfunktion. <ul style="list-style-type: none">- Nach Markieren des Kontrollkästchens versucht der CHDDLANU automatisch eine IP-Adresse von Ihrem lokalen DHCP-Server zu erhalten.- Ist das Kontrollkästchen nicht markiert, können Sie die bevorzugte IP-Adresse und Subnetzmaske manuell eintragen. Klicken Sie auf „Set (Einstellen)“ um die Änderungen zu speichern. |
| Backup Firmware | Erstellen Sie eine Sicherung der gegenwärtig vom CHDDLANU verwendeten Firmware. |
| Update Firmware | Aktualisieren Sie die Firmware des CHDDLANU. |
| Change Passwort | Konfigurationspasswort für den CHDDLANU hinzufügen / ändern. Als Standard ist kein Konfigurationspasswort für den CHDDLANU eingestellt. Falls ein Passwort eingestellt wurde, werden Sie zu seiner Eingabe aufgefordert, bevor Sie Zugang auf die Servereinstellungen haben. |

DEUTSCH

Sie können den CHDDLANU auch über die Netzchnittstelle des Geräts konfigurieren. Auf diese besteht Zugriff mit der IP-Adresse des CHDDLANU oder durch auswählen des CHDDLANU in der Software und klicken auf die „Config“ -Taste.

Die Netzchnittstelle zeigt den Status des CHDDLANU an und bietet dieselben Konfigurationsoptionen wie die Software.

The screenshot shows a web browser window with the address bar displaying `http://192.168.0.35/`. The page content includes the Conceptronic logo and the title "CHDDLANU Network USB Storage Adapter". The main content is organized into sections:

- Server Status**

Server Name	Conceptronic Network USB Storage Adapter
IP Address	192.168.0.35
Subnet Mask	255.255.255.0
Gateway	192.168.0.1
Mac Address	00:22:F7:00:00:05
DHCP(Automatic IP Setting)	Enable
Server Uptime	1 days, 2 hours, 8 minutes, 5 seconds.
- Hardware Information**

Firmware Version	V. 3.100.063
Ethernet Link Mode	100M/Full Duplex
USB Host Mode	High Speed
- Special Setting**

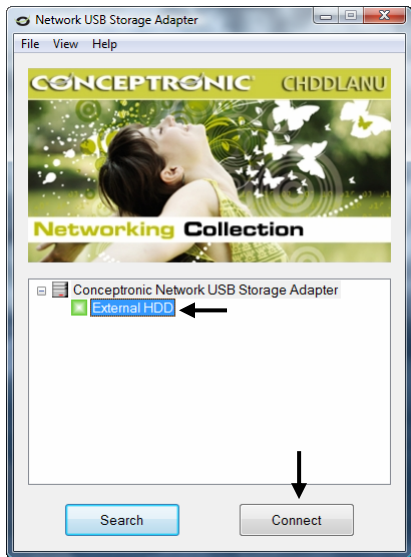
Network Configuration	Password Change
Factory Default	Server Reset

The browser's status bar at the bottom indicates "Internet | Protected Mode: On" and a zoom level of "100%".

5.2 Verbindung mit Ihrem USB-Speichergerät aufnehmen

Zum Anschluss an das USB-Speichergerät an Ihrem CHDDLANU wählen Sie das Gerät aus und klicken Sie auf die „Connect (Verbinden)“-Taste. Ihr Computer erkennt das USB-Speichergerät als ob es direkt an Ihren Computer angeschlossen wäre und installiert die Treiber für das Speichergerät, sofern dies nicht bereits zuvor geschehen ist.

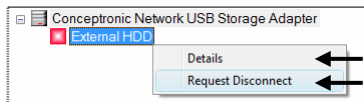
Wenn das USB-Speichergerät angeschlossen ist, wechselt das Statussymbol des Geräts zu **Orange**.



Wenn Sie mit Ihrem USB-Speichergerät verbunden sind und getrennt werden möchten, wählen Sie das USB-Speichergerät und klicken Sie auf die „Disconnect (Trennen)“-Taste. Nach erfolgter Trennung wechselt das Statussymbol des USB-Speichergeräts auf **Grün**.

Wenn das mit dem CHDDLANU verbundene USB-Speichergerät von einem anderen Nutzer in Ihrem Netzwerk belegt ist, wechselt das Statussymbol des USB-Speichergeräts auf **Rot** und die „Connect (Verbinden)“-Taste wird grau unterlegt.

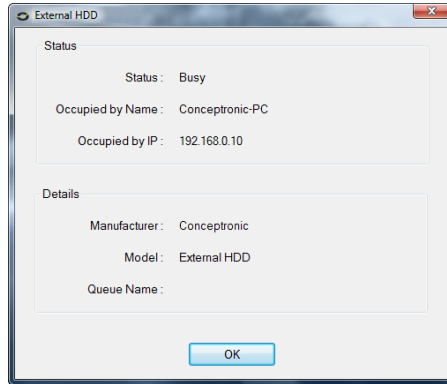
Durch einen rechten Mausklick auf das USB-Speichergerät haben Sie folgende Optionen:



Details

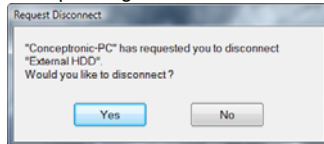
Ansicht der Verbindungsdetails des CHDDLNU und des USB-Speichergeräts.

Hier können Sie sehen, welcher PC (mit IP-Adresse) gerade mit dem USB-Speichergerät verbunden ist.

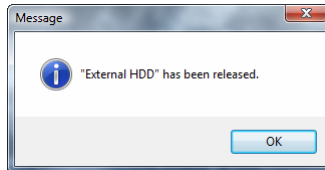


Trennung anfordern

Wenn Sie „Request Disconnect (Trennung anfordern)“ wählen, teilt die Software dem anderen Nutzer mit, dass Sie sich mit dem Gerät verbinden möchten. Der andere Nutzer erhält eine Pop-up-Nachricht vom Server und aufgefordert, sich vom USB-Speichergerät zu trennen.



Wenn der andere Nutzer „Yes (Ja)“ gewählt hat, wird das USB-Speichergerät vom Computer des anderen Nutzers getrennt und Sie erhalten eine Pop-up-Nachricht über die Trennung der Verbindung mit dem USB-Speichergerät.



Das Statussymbol des USB-Speichergeräts wechselt zu Grün und Sie können sich mit diesem verbinden.

5.3 Verkleinern und Schließen der Software

Wenn Sie mit einem USB-Speichergerät am CHDDLANU verbunden sind, müssen Sie die Software ausführen und können sie nicht schließen.

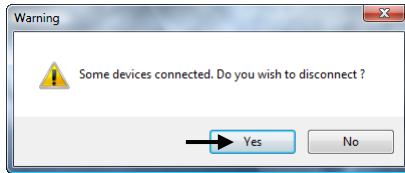
Wenn Sie das Software-Fenster von Ihrem Desktop entfernen, jedoch die Verbindung zu Ihrem USB-Speichergerät aufrechterhalten möchten, müssen Sie die Software verkleinern.

Wenn die Software verkleinert ist, können Sie diese in der Systemablage finden, die beim Conceptronic-Symbol angezeigt ist.



Durch Doppelklick auf das Conceptronic-Symbol wird die Software wieder auf dem Desktop angezeigt .

Möchten Sie das Software-Fenster schließen und sind noch mit einem USB-Speichergerät verbunden, wird die folgende Nachricht angezeigt:



Klicken Sie auf „Yes (Ja)“ um die Verbindung zu Ihrem USB-Speichergerät zu trennen und die Software zu schließen.

Viel Spaß mit Ihrem Conceptronic USB Storage Adapter!

CHDDLANU de Conceptronic
Manuel d'utilisation

Nous vous félicitons pour l'achat de votre adaptateur USB de stockage de Conceptronic

Le présent guide d'installation vous explique étape par étape comment installer l'adaptateur USB de stockage de Conceptronic.

En cas de problème, nous vous conseillons de consulter notre **site web de support technique** (en allant sur www.conceptronic.net et en cliquant sur « Support »). Vous y trouverez les réponses aux questions les plus fréquentes (FAQ).

Pour toute autre question au sujet de notre produit, ou si vous ne trouvez pas l'information dont vous avez besoin sur notre site web, vous pouvez nous contacter par mail : support@conceptronic.net

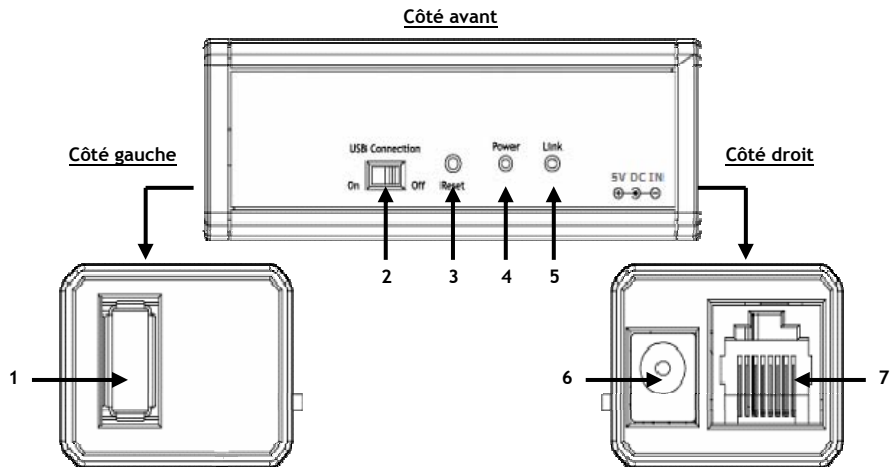
Pour de plus amples informations sur les produits Conceptronic, merci de visiter notre site web : www.conceptronic.net

1. Contenu du paquet

Le paquet de cet adaptateur USB de stockage de Conceptronic doit contenir les éléments suivants :

- Adaptateur USB de stockage de Conceptronic
- Alimentation électrique (5 V - 1,2 A)
- Câble réseau RJ45
- Ce manuel d'utilisation multilingue
- Carte de garantie et livret de déclaration CE

2. Explication du produit

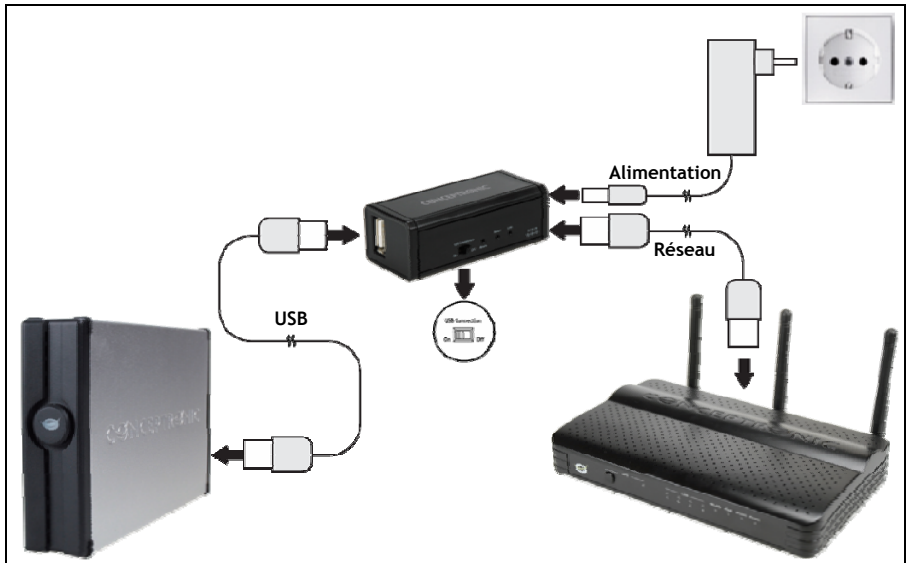


N°	Description	N°	Description
1	Connecteur USB	5	Voyant de connexion
2	Interrupteur USB ON/OFF	6	Connecteur d'alimentation DC
3	Touche de reset	7	Connecteur réseau RJ45
4	Voyant d'alimentation		

À l'aide de l'interrupteur USB ON/OFF, vous pouvez activer ou désactiver le port USB de votre CHDDLANU. Cette fonctionnalité est très utile si vous voulez connecter le CHDDLANU à un reproducteur multimédia ou à un disque dur USB qui s'éteint automatiquement lorsque la connexion USB est désactivée.

3. Installation du hardware

Afin d'utiliser votre CHDDLNU comme un adaptateur USB de stockage, vous devrez le connecter à votre réseau et à votre dispositif de stockage USB.



- A. Connectez le câble RJ45 LAN à votre CHDDLNU et à votre dispositif de réseau (interrupteur, router, etc.)
- B. Connectez le câble USB de votre dispositif de stockage USB au CHDDLNU et à votre dispositif de stockage USB.
- C. Insérez le câble d'alimentation du CHDDLNU dans ce dernier et branchez-le à une prise de courant disponible.

Le voyant d'alimentation du CHDDLNU s'allumera.

- D. Mettez l'interrupteur USB du CHDDLNU sur la position ON. Le port USB du CHDDLNU est alors activé.

Vous pouvez continuer avec l'installation des drivers et du logiciel au **chapitre 4**.

4. Installation du driver et du logiciel

Après avoir branché le CHDDLANU à votre réseau et à votre dispositif de stockage USB, vous pouvez maintenant installer le driver et le logiciel.

- A. Insérez le CD-ROM dans votre lecteur de CD-ROM. L'application correspondante apparaîtra automatiquement. Si ce menu auto-exécutable n'apparaît pas, allez dans *Mon PC* et double-cliquez sur l'unité du CD-ROM pour lancer le menu auto-exécutable.



- B. Sélectionnez l'option *Install Drivers & Software* du menu apparaissant à l'écran. L'assistant de configuration apparaîtra.
- C. Sélectionnez votre langue dans l'assistant de configuration et cliquez sur *OK* pour continuer.

L'assistant de configuration installera maintenant sur votre ordinateur le driver et le software dans la langue sélectionnée.

Remarque : Si votre système d'exploitation est Windows Vista, un message apparaîtra pour indiquer que Windows ne peut pas vérifier l'auteur du logiciel. Cliquez sur "*Install this driver software anyway*" pour continuer.

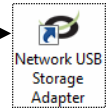
- D. Une fois l'installation terminée, cliquez sur *Terminer*.
- E. Sélectionnez *Oui, je veux réinitialiser maintenant mon ordinateur* et cliquez sur *Terminer* pour refermer l'assistant de configuration.

Lorsque votre ordinateur se rallumera, vous pourrez utiliser le logiciel. Ce manuel présent au **chapitre 5** les explications sur le fonctionnement de ce logiciel.

5. Utilisation du logiciel

Lorsque vous aurez installé le logiciel et rallumé votre ordinateur, vous pourrez commencer à utiliser le CHDDLANU à l'aide du logiciel installé.

A. Lancer le logiciel en double-cliquant sur le raccourci ci-contre de votre bureau. →



La fenêtre principale du logiciel apparaîtra à l'écran en montrant le CHDDLANU.



Remarque : Si le CHDDLANU n'est pas détecté, vérifiez-en les branchements et cliquez sur la touche *Search* (recherche) du logiciel pour effectuer une nouvelle recherche du CHDDLANU.

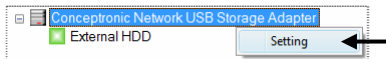
Le dispositif de stockage USB est indiqué directement sous le CHDDLANU, avec une icône en couleur juste devant le nom correspondant. Cette icône peut être de différentes couleurs :

Couleur	Description
Bleu	Le dispositif de stockage USB est détecté mais le CHDDLANU est dans un autre sous-réseau.
Vert	Le dispositif de stockage USB est disponible pour que vous vous y connectiez.
Orange	Le dispositif de stockage USB est connecté à votre ordinateur.
Rouge	Le dispositif de stockage USB est connecté à un autre ordinateur.

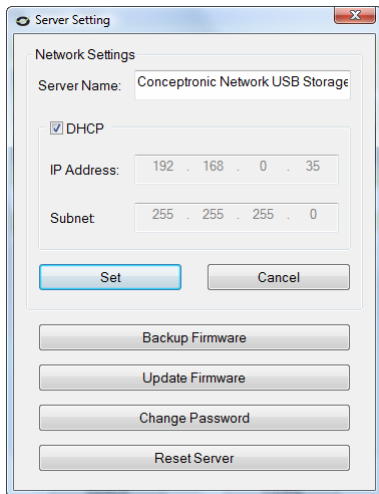
5.1 Configuration de votre CHDDLANU

Le CHDDLANU est configuré pour obtenir automatiquement une adresse IP depuis un serveur DHCP local (router, etc.). Grâce à cette adresse IP obtenue automatiquement, le CHDDLANU se trouvera dans le bon sous-réseau.

Si vous voulez substituer cette adresse IP par une adresse IP fixe, ou si vous voulez modifier d'autres paramètres de la configuration du CHDDLANU, cliquez dans le logiciel sur le nom du CHDDLANU à l'aide de la touche droite de la souris et sélectionnez *Configuration (Setting)*.



Le menu de configuration de l'adaptateur CHDDLANU apparaîtra :



Le menu *Server Setting* vous permet de modifier les paramètres suivants :

Server Name Permet de changer le nom du serveur. Cliquez sur *Set* pour garder le nouveau nom.
DHCP Permet d'activer ou de désactiver la fonction client DHCP.

- Si la case est sélectionnée, le CHDDLANU essaiera d'obtenir automatiquement une adresse IP depuis votre serveur local DHCP.
- Si la case est désélectionnée, vous pouvez introduire manuellement une adresse IP et un masque de sous-réseau de votre choix. Cliquez sur *Set* pour garder la nouvelle configuration.

Backup Firmware Permet de faire une copie du firmware actuellement utilisé par le CHDDLANU.
Update Firmware Permet d'actualiser le firmware du CHDDLANU.

Change Password Permet d'ajouter / de modifier le mot de passe du CHDDLANU. Par défaut, aucun mot de passe n'a été introduit pour accéder au CHDDLANU.
Si vous le configurez avec un mot de passe, le programme vous demandera à chaque fois de saisir le mot de passe pour accéder à ce menu de configuration.

Vous pouvez également configurer le CHDDLANU à travers l'interface web de votre appareil à laquelle vous pouvez accéder à travers l'adresse IP du CHDDLANU ou en sélectionnant le CHDDLANU dans le logiciel et en cliquant sur la touche *Config*.

L'interface web indique l'état du CHDDLANU et offre les mêmes options de configuration que le logiciel.

CONCEPTRONIC
The Concept of Global Communication

CHDDLANU
Network USB Storage Adapter

Server Status	
Server Name	Conceptronic Network USB Storage Adapter
IP Address	192.168.0.35
Subnet Mask	255.255.255.0
Gateway	192.168.0.1
Mac Address	00:22:F7:00:00:05
DHCP(Automatic IP Setting)	Enable
Server Uptime	1 days, 2 hours, 8 minutes, 5 seconds.

Hardware Information	
Firmware Version	V. 3.100.063
Ethernet Link Mode	100M/Full Duplex
USB Host Mode	High Speed

Special Setting	
Network Configuration	Password Change
Factory Default	Server Reset

Internet | Protected Mode: On 100%

5.2 Connexion de votre dispositif de stockage USB

Pour se connecter au dispositif de stockage USB à travers votre CHDDLANU, sélectionnez ce dispositif et cliquez sur la touche *Connect*. Votre ordinateur reconnaîtra le dispositif de stockage USB comme si ce dernier y était directement connecté, et il installera les drivers du dispositif de stockage si cela n'a pas déjà été fait.

Lorsque le dispositif de stockage USB est connecté, l'icône d'état du dispositif est de couleur **orange**.

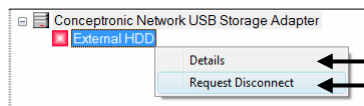


Si vous êtes connecté à votre dispositif de stockage USB et que vous souhaitez vous déconnecter, sélectionnez le dispositif de stockage USB et cliquez sur la touche *Disconnect*.

Une fois déconnecté, l'icône d'état du dispositif de stockage USB deviendra **verte**.

Lorsque le dispositif de stockage USB connecté au CHDDLANU est utilisé par un autre utilisateur du réseau, l'icône d'état du dispositif de stockage USB sera **rouge** et la fonction *Connect* apparaîtra en grisé.

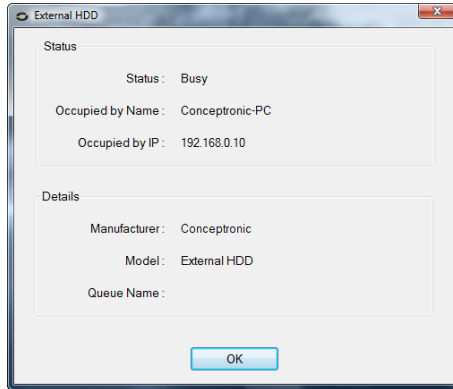
En cliquant sur le dispositif de stockage USB à l'aide de la touche droite de la souris, vous accéderez aux options suivantes :



Détails

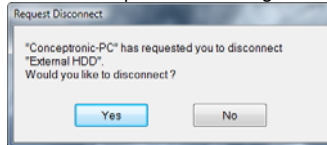
Cette fonction permet de consulter les détails de connexion du CHDDLNU et du dispositif de stockage USB.

Vous pouvez y voir quel PC (avec l'adresse IP correspondante) est actuellement connecté au dispositif de stockage USB.

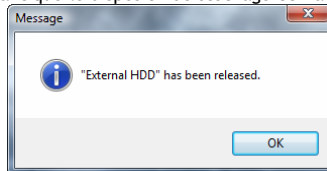


Demande de déconnexion

Si vous sélectionnez *Demande de déconnexion (Request Disconnect)*, le logiciel indiquera à l'autre utilisateur que vous voulez vous connecter au dispositif. L'autre utilisateur recevra un message depuis le serveur lui demandant de se déconnecter du dispositif de stockage USB.



Si l'autre utilisateur répond *Oui*, le dispositif de stockage USB sera déconnecté de son ordinateur et vous recevrez un message vous informant que le dispositif de stockage USB a été déconnecté.



L'icône d'état du dispositif de stockage USB deviendra verte et vous pourrez vous y connecter.

5.3 Minimiser et refermer le logiciel

Lorsque vous êtes connecté au dispositif de stockage USB à travers votre CHDDLANU, le logiciel devra fonctionner et vous ne pouvez pas l'interrompre.

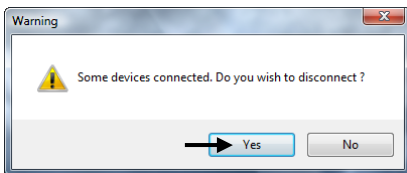
Si vous voulez minimiser la fenêtre du logiciel de votre écran, tout en restant connecté(e) au dispositif de stockage USB, vous pouvez minimiser le logiciel.

Quand le logiciel est minimisé, vous pouvez le retrouver dans la barre d'état, identifié par l'icône de Conceptronic.



En double-cliquant sur l'icône de Conceptronic, le logiciel réapparaîtra à l'écran.

Si vous refermez la fenêtre du logiciel tout en étant encore connecté(e) au dispositif de stockage USB, le message suivant apparaîtra :



Cliquez sur *Oui* pour vous déconnecter du dispositif de stockage USB et pour refermer le logiciel.

Nous espérons que vous aurez plaisir à utiliser votre adaptateur USB de stockage réseau !

Conceptronic CHDDLNU
Manuale d'uso

**Complimenti per aver acquistato l'Adattatore di Memoria USB
Conceptronic.**

Questo manuale d'uso spiega passo per passo come installare e utilizzare l'Adattatore di Memoria USB Conceptronic.

Per la risoluzione di eventuali problemi, si rimanda al **sito di assistenza** (andare all'indirizzo www.conceptronic.net e cliccare su 'Support'). È disponibile in questa pagina un archivio delle risposte alle domande più frequenti.

Se non è possibile trovare la risposta alle domande sul prodotto acquistato nel sito Web, inviare un'e-mail al seguente indirizzo: support@conceptronic.net

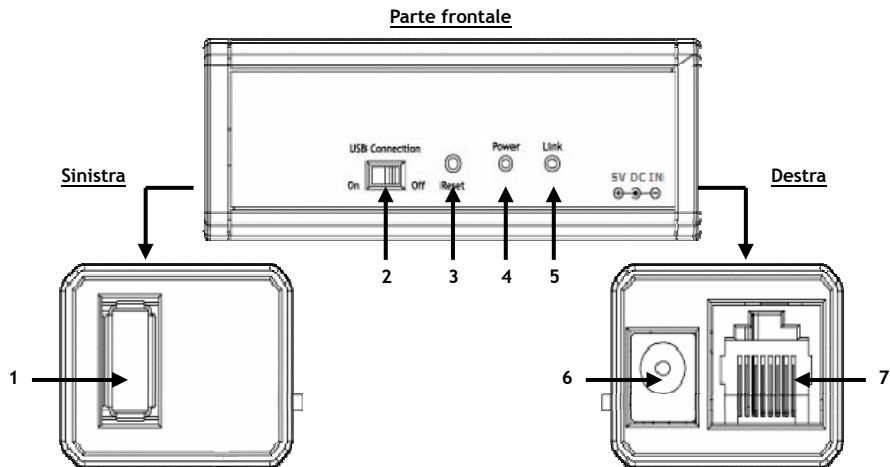
Per maggiori informazioni sui prodotti Conceptronic, si visiti il sito Web di Conceptronic: www.conceptronic.net

1. Contenuto della confezione

La confezione dell'Adattatore di Memoria USB Conceptronic include le seguenti unità:

- Adattatore di Memoria USB Conceptronic
- Alimentatore (5V, 1.2A)
- Cavo di rete RJ45
- Il presente manuale d'uso multilingue
- Scheda di garanzia e opuscolo di conformità CE

2. Descrizione del prodotto

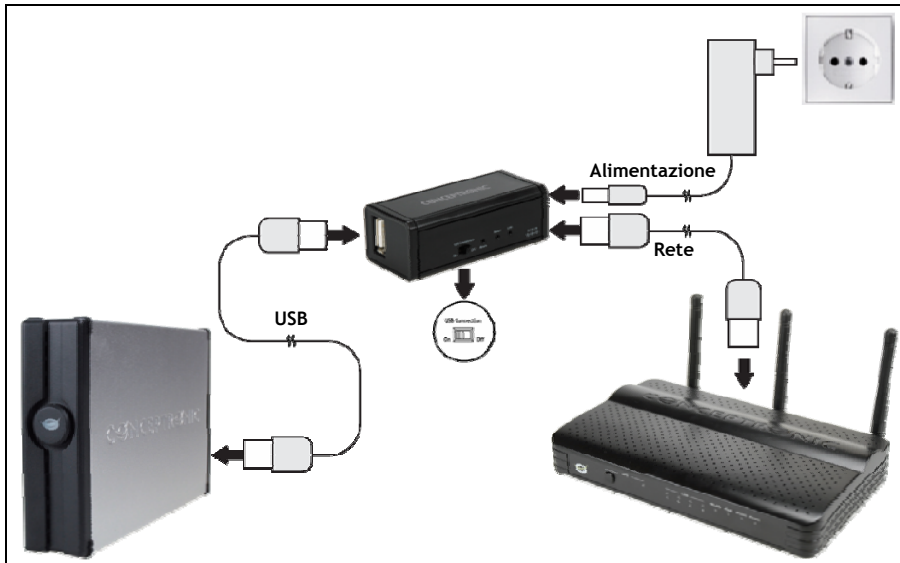


N°	Descrizione	N°	Descrizione
1	Connessione USB	5	Spia di Connessione
2	Interruttore ON/OFF USB	6	Connessione DC
3	Pulsante di Reset	7	Connessione di rete RJ45
4	Spia di Alimentazione		

Mediante l'interruttore ON/OFF USB, è possibile attivare o disattivare la porta USB del CHDDLANU. È utile se si vuole collegare il CHDDLANU a un lettore multimediale o ad un Hard disk USB, il quale si spegne automaticamente quando la connessione USB è disattivata.

3. Installazione dell'Hardware

Per usare il CHDDLANU come un adattatore di rete USB, collegarlo alla rete e al dispositivo di memoria USB.



- A. Collegare il cavo RJ45 LAN al CHDDLANU e al dispositivo di rete (interruttore, router, ecc.)
- B. Collegare il cavo USB del dispositivo di memoria USB al CHDDLANU e al dispositivo di memoria USB.
- C. Collegare l'alimentatore del CHDDLANU al CHDDLANU e ad una presa a muro.

La spia di alimentazione del CHDDLANU si accenderà.

- D. Mettere l'interruttore USB CHDDLANU in posizione ON. La porta USB del CHDDLANU è ora attiva.

Adesso si può procedere all'installazione dei driver e dei software di cui al capitolo 4.

4. Installazione dei driver e dei software

Una volta collegato il CHDDLNU alla rete e al dispositivo di memoria USB, procedere ad installare i driver e i software.

- A. Inserire il CD-ROM nell'apposito alloggiamento per CD-ROM. Dovrebbe essere inizializzata automaticamente la modalità Autorun. Se il menu Autorun non appare, selezionare **"Risorse del Computer"** e cliccare due volte sull'icona CD-ROM per avviare il menu Autorun



- B. Selezionare l'opzione **"Install Drivers & Software"** dal menu Autorun. Verrà visualizzato il Setup Wizard.
- C. Selezionare la lingua nel Setup Wizard e cliccare su **"OK"** per continuare.

Il Setup Wizard installerà sul computer i driver e i software nella lingua selezionata.

Attenzione: Se si usa Windows Vista, verrà visualizzato un messaggio pop-up che ci informa che Windows non può verificare la provenienza del software. Cliccare su **'Installa questo software comunque'** per continuare.

- D. Quando l'installazione è terminata, cliccare su **"Finish"**.
- E. Selezionare **"Yes, I want to restart my computer now"** e cliccare su **"Finish"** per chiudere la finestra del Setup Wizard.

Dopo aver riavviato il computer, il software è pronto per l'uso. La descrizione del software si trova al **capitolo 5** di questo manuale.

5. Uso del software

Quando l'installazione del software è terminata e il computer è riavviato, si può iniziare ad usare il CHDDLNU con il software installato.

A. Cliccare due volte sull'icona presente sul desktop per avviare il software. →



Verrà visualizzata sullo schermo la finestra principale del software, con il CHDDLNU.



Attenzione : Se il CHDDLNU non viene rilevato, controllare le connessioni del CHDDLNU e cliccare sul tasto “Search” del software per cercare ancora il CHDDLNU.

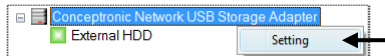
Il disposto di memoria USB connesso è mostrato direttamente sotto il CHDDLNU, con un'icona colorata di fronte. Quest'icona dispone dei seguenti colori:

Colore	Descrizione
Blu	Il dispositivo di memoria USB è trovato, ma il CHDDLNU è in un'altra sottorete.
Verde	Il dispositivo di memoria USB è disponibile per la connessione.
Arancione	Il dispositivo di memoria USB è connesso al computer.
Rosso	Il dispositivo di memoria USB è connesso ad un altro computer.

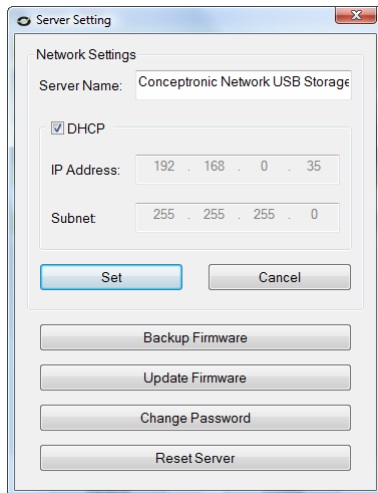
5.1 Configurazione del CHDDLANU

Il CHDDLANU è configurato per ottenere automaticamente un indirizzo IP dal server DHCP locale (router, ecc.). Una volta ottenuto un indirizzo IP, il CHDDLANU sarà nella corretta sottorete.

Se si vuole configurare l'indirizzo IP come indirizzo IP fisso, o cambiare altre impostazioni del CHDDLANU, cliccare con il pulsante destro del mouse sull'adattatore CHDDLANU nel software e selezionare "Setting".



Sarà visualizzato il menu impostazioni dell'adattatore CHDDLANU:

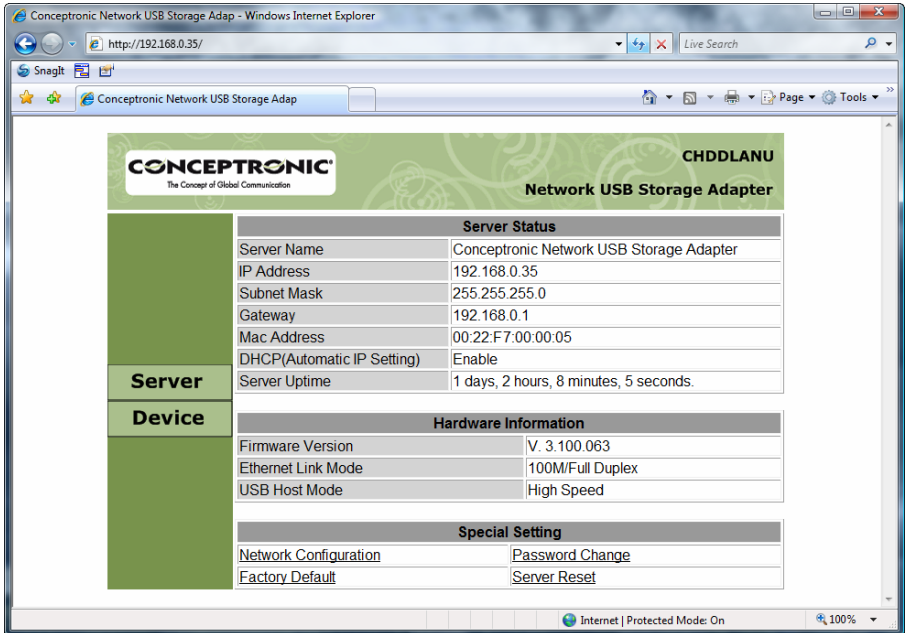


Si possono cambiare le seguenti impostazioni nel menu 'Server Setting':

- | | |
|---------------------------------|--|
| Nome del Server
DHCP | Cambiare il nome del Server. Cliccare su "Set" per salvare il nuovo nome.
Attivare o disattivare la funzione client DHCP. <ul style="list-style-type: none"> - Una volta verificato il checkbox, il CHDDLANU proverà ad ottenere automaticamente un indirizzo IP dal server DHCP locale. - Se il checkbox non è verificato, inserire manualmente l'indirizzo IP e la maschera di sottorete. Cliccare su "Set" per salvare le modifiche. |
| Backup Firmware | Fare un backup del firmware usato attualmente dal CHDDLANU. |
| Update Firmware | Aggiornare il firmware del CHDDLANU. |
| Cambio di Password | Aggiungere / cambiare la password di configurazione per il CHDDLANU. Di default, il CHDDLANU non viene con nessuna password di configurazione.
Se viene configurata una password, verrà richiesto di inserire la password prima di inserire le impostazioni del server. |

È possibile inoltre configurare il CHDDLANU attraverso l'interfaccia web del dispositivo, a cui si può accedere sull'indirizzo IP del CHDDLANU, o selezionando il CHDDLANU nel software e cliccando su "Config".

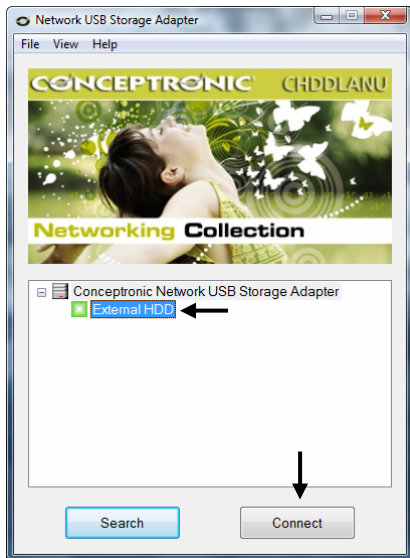
L'interfaccia web mostra lo stato del CHDDLANU e offre le stesse opzioni di configurazione del software.



5.2 Connessione del dispositivo di memoria USB

Per collegare il dispositivo di memoria USB al CHDDLANU, selezionare il dispositivo e cliccare su “Connect”. Il computer riconoscerà il dispositivo di memoria USB come se fosse connesso direttamente al computer e installa i driver per il dispositivo di memoria, se questo non accade prima.

Una volta connesso il dispositivo di memoria USB, l'icona di stato del dispositivo diventerà **Arancione**.

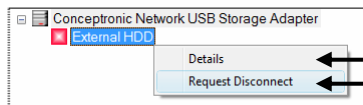


Se si vuole sconnettere il dispositivo di memoria USB, selezionare il dispositivo di memoria USB e cliccare su “Disconnect”.

Una volta completata la sconnesione, l'icona di stato del dispositivo di memoria USB diventerà **Verde**.

Se il dispositivo di memoria USB connesso al CHDDLANU è occupato da un altro utente della rete, l'icona di stato del dispositivo di memoria USB diventerà **Rossa** e il pulsante “Connect” sarà disattivato.

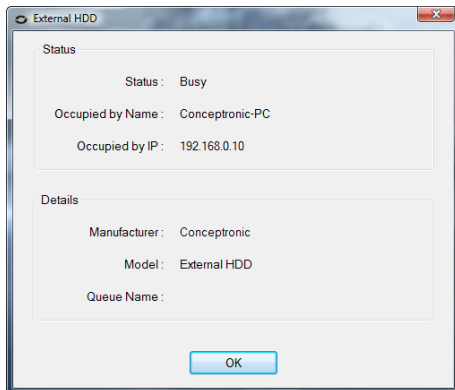
Cliccando con il pulsante destro del mouse sul dispositivo di memoria USB, si hanno le seguenti opzioni:



Dettagli

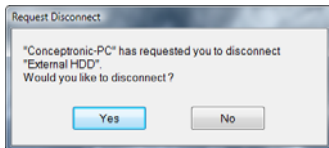
Vedere i dettagli di connessione del CHDDLNU e del dispositivo di memoria USB.

Qui è possibile vedere quale PC (con indirizzo IP) è correntemente connesso al dispositivo di memoria USB.

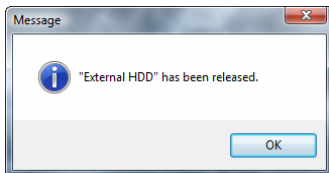


Richiesta di Sconnessione

Se si seleziona "Request Disconnect", il software notificherà all'altro utente che ci si vuole connettere al dispositivo. L'altro utente riceverà un messaggio popup dal server che richiede di sconnettersi dal dispositivo di memoria USB.



Quando l'altro utente seleziona "Yes", il dispositivo di memoria USB si sconnetterà dal computer dell'altro utente, e l'utente riceverà un messaggio popup informandolo dell'avvenuta sconnessione del dispositivo di memoria USB.



L'icona di stato del dispositivo di memoria USB diventerà **Verde** e si potrà connettere il dispositivo di memoria USB.

5.3 Minimizzare e chiudere il software

Quando si è connessi al dispositivo di memoria USB del CHDDLANU, si deve mantenere il software in funzione senza chiuderlo.

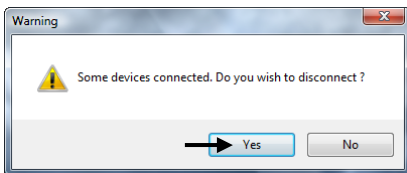
Se si vuole rimuovere la finestra di software dal desktop, ma mantenere la connessione del dispositivo di memoria USB, si deve minimizzare il software.

Una volta che il software è minimizzato, si può trovarlo nella barra del sistema indicato dall'icona Conceptronic.



Cliccando due volte sull'icona Conceptronic, il software sarà visualizzato di nuovo sul desktop.

Se si vuole chiudere la finestra del software quando si è ancora connessi al dispositivo di memoria USB, sarà visualizzato il seguente messaggio:



Cliccare su "Yes" per sconnettersi dal dispositivo di memoria USB e chiudere il software.

Buon utilizzo del tuo Adattatore di memoria USB!

Conceptronic CHDDLNU
Manual do utilizador

**Parabéns pela compra do seu
adaptador de armazenamento USB da Conceptronic.**

Este manual de utilizador fornece-lhe uma explicação passo-a-passo sobre como usar o adaptador de armazenamento USB da Conceptronic.

Quando tiver algum problema, aconselhamo-lo a consultar a nossa **página de suporte** (vá a www.conceptronic.net e clique em 'Support' (Suporte)). Aí vai encontrar a Base de Dados das Perguntas Mais Frequentes.

Quando tiver outras questões sobre o seu produto e não encontrar resposta para elas na nossa página, pode contactar-nos por e-mail: support@conceptronic.net

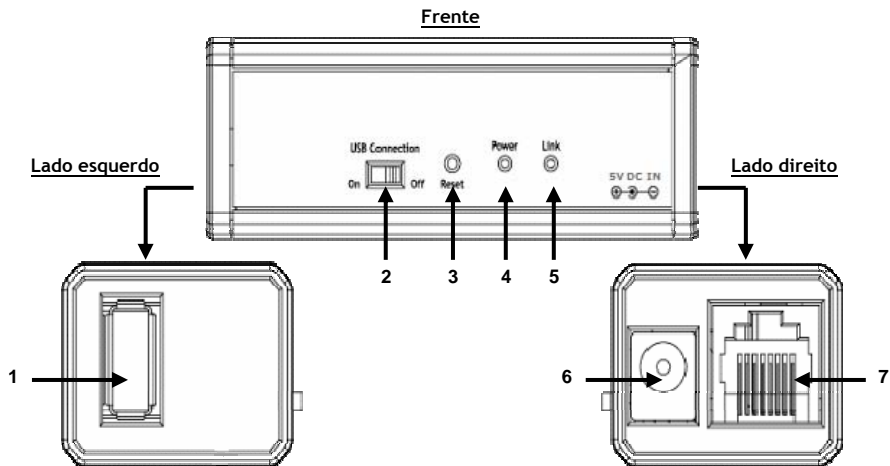
Para mais informações sobre os produtos da Conceptronic, visite a página web da Conceptronic em: www.conceptronic.net

1. Conteúdo da embalagem

Existem os seguintes elementos na embalagem do adaptador de armazenamento USB da Conceptronic:

- Adaptador de armazenamento USB da Conceptronic
- Fonte de alimentação (5 V, 1,2 A)
- Cabo de rede RJ45
- Este manual de utilizador multilingue
- Garantia e Declaração de conformidade CE

2. O produto

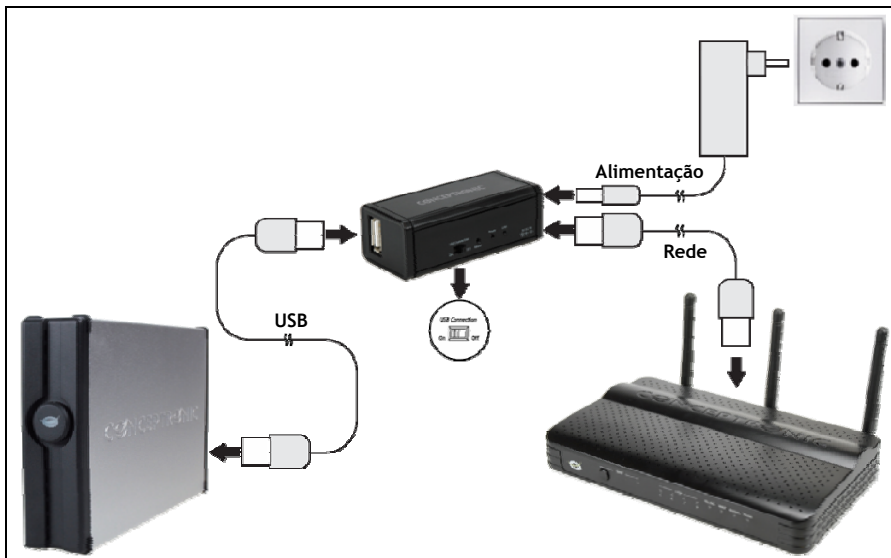


Nº	Descrição	Nº	Descrição
1	Ligação USB	5	Luz Link
2	Interruptor de Ligar/ Desligar USB	6	Entrada para alimentação CC
3	Botão de reiniciar	7	Ligação de rede RJ45
4	LED de alimentação		

Com o interruptor de Ligar/ Desligar USB pode activar ou desactivar a porta USB do CHDDLANU. Isto é útil no caso de querer ligar o CHDDLANU a um leitor multimédia ou a um disco rígido USB que se desliga automaticamente quando a ligação USB é desactivada.

3. Instalação do hardware

Para poder usar o CHDDLNU como um adaptador de rede para dispositivos de armazenamento USB, tem de o ligar à sua rede e ao seu dispositivo de armazenamento USB.



- A. Ligue o cabo LAN RJ45 ao seu CHDDLNU e ao seu dispositivo de rede (switch, router, etc.)
- B. Ligue o cabo USB do seu dispositivo de armazenamento USB ao CHDDLNU e ao seu dispositivo de armazenamento USB.
- C. Ligue a fonte de alimentação do CHDDLNU ao CHDDLNU e a uma tomada de parede livre.

A luz de alimentação do CHDDLNU acende.

- D. Coloque o interruptor USB do CHDDLNU em LIGAR (ON). A porta USB do CHDDLNU está agora activa.

Podemos agora proceder à instalação do controlador e do software, descrita no capítulo 4.

4. Instalação do controlador e do software

Depois de ter ligado o CHDDLANU à sua rede e ao seu dispositivo de armazenamento USB, pode instalar os controladores e o software.

- A. Insira o CD-ROM na unidade de CD-ROM. O Menu de Execução Automática deverá aparecer automaticamente. Se o menu de Execução Automática não aparecer, vá a **“My Computer”** (O Meu Computador) e faça um duplo clique na unidade de CD-ROM para iniciar o menu de Execução Automática.



- B. Seleccione a opção **“Install Drivers & Software”** (Instalar os Controladores e o Software) no menu de Execução automática. O Assistente de Configuração aparece.
- C. Seleccione o seu idioma no Assistente de Configuração e clique em **“OK”** para continuar.

O Assistente de Configuração vai instalar agora no seu computador os controladores e o software no idioma seleccionado.

Nota: Se estiver a usar o Windows Vista, vai aparecer uma mensagem a informar que o Windows não consegue verificar o editor do software. Clique em **‘Install this driver software anyway’** (Instalar o software mesmo assim) para prosseguir.

- D. Quando a instalação terminar, clique em **“Finish”** (Terminar).
- E. Seleccione **“Yes, I want to restart my computer now”** (Sim, quero reiniciar o meu computador agora) e clique em **“Finish”** (Terminar) para fechar o Assistente de Configuração.

Depois de reiniciar o computador, o software está pronto a ser usado. Pode encontrar mais detalhes acerca do software no **capítulo 5** deste manual.

5. Utilização do software

Quando a instalação do software estiver concluída e o seu computador tiver sido reiniciado, pode começar a usar o CHDDLNU com o software que instalou.

A. Inicie o software, fazendo um duplo clique no atalho no seu ambiente de trabalho.



A janela principal do software aparece no seu ecrã, apresentando o CHDDLNU.



Nota: Se o CHDDLNU não for detectado, verifique as ligações do CHDDLNU e clique no botão “Search” (Procurar) do software para procurar novamente o CHDDLNU.

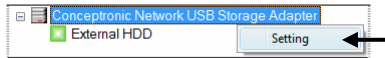
O dispositivo USB ligado aparece imediatamente debaixo do CHDDLNU, com um ícone colorido à frente. Este ícone pode ter as seguintes cores:

Cor	Descrição
Azul	O dispositivo USB foi encontrado mas o CHDDLNU encontra-se numa outra subrede.
Verde	O dispositivo de armazenamento USB está disponível para ligação.
Laranja	O dispositivo de armazenamento USB está ligado ao seu computador.
Vermelho	O dispositivo de armazenamento USB está ligado a outro computador.

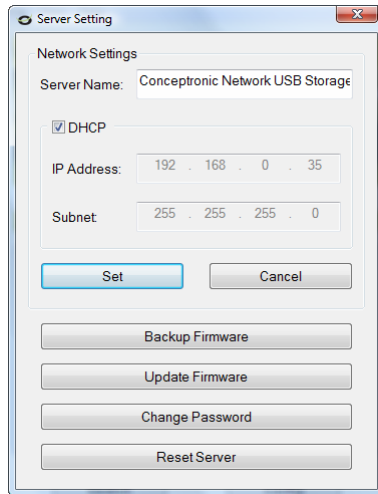
5.1 Configuração do seu CHDDLANU

O CHDDLANU está configurado para obter automaticamente um endereço IP de um servidor DHCP local (router, etc.). Com um endereço IP obtido automaticamente, o CHDDLANU vai estar na subrede correcta.

No caso de querer mudar o endereço IP para um endereço IP fixo, ou então alterar outras configurações do CHDDLANU, clique com o botão direito do rato no software, onde diz adaptador do CHDDLANU, e seleccione “Setting” (Configuração).



O menu de configuração do adaptador CHDDLANU vai aparecer:



No menu ‘Server Setting’ (Configuração do servidor), pode modificar as seguintes configurações:

Server Name
DHCP

- Mudar o nome do servidor. Clique em “Set” (Definir) para guardar o novo nome.
Activar ou desactivar a função de cliente DHCP.
- Quando seleccionar esta opção, o CHDDLANU vai tentar obter automaticamente um endereço IP do seu servidor DHCP local.
 - Se não seleccionar esta opção, pode introduzir manualmente o endereço de IP e a máscara de subrede que preferir. Clique em “Set” (Definir) para guardar as alterações.

Backup Firmware
Update Firmware
Change Password

- Fazer uma cópia do firmware que está a ser actualmente usado pelo CHDDLANU.
Actualizar o firmware do CHDDLANU.
Adicionar/ alterar a palavra-passe de configuração do CHDDLANU. Por defeito, não foi configurada nenhuma palavra-passe para o CHDDLANU.
Se foi configurada uma palavra-passe, esta é pedida antes de poder introduzir as configurações do servidor.

PORTUGUÊS

Pode também configurar o CHDDLNU através da interface web do dispositivo, à qual pode aceder pelo endereço IP do CHDDLNU, ou seleccionando o CHDDLNU no software e clicando em “Config” (Configurar).

A interface web mostra o estado do CHDDLNU e oferece as mesmas opções de configuração que o software.

CONCEPTRONIC
The Concept of Global Communication

CHDDLNU
Network USB Storage Adapter

Server Status	
Server Name	Conceptronic Network USB Storage Adapter
IP Address	192.168.0.35
Subnet Mask	255.255.255.0
Gateway	192.168.0.1
Mac Address	00:22:F7:00:00:05
DHCP(Automatic IP Setting)	Enable
Server Uptime	1 days, 2 hours, 8 minutes, 5 seconds.

Hardware Information	
Firmware Version	V. 3.100.063
Ethernet Link Mode	100M/Full Duplex
USB Host Mode	High Speed

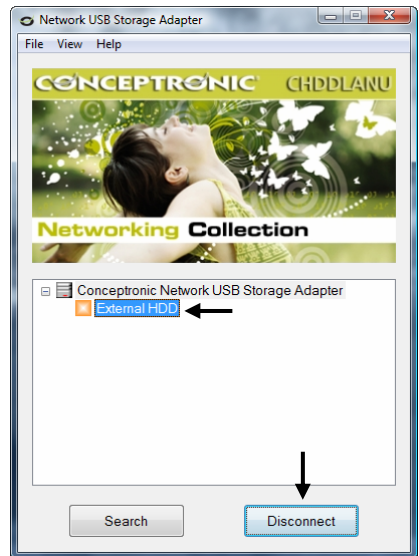
Special Setting	
Network Configuration	Password Change
Factory Default	Server Reset

Internet | Protected Mode: On 100%

5.2 Ligar ao seu dispositivo de armazenamento USB

Para ligar ao dispositivo de armazenamento USB no seu CHDDLNU, seleccione o dispositivo e clique em “Connect” (Ligar). O seu computador vai reconhecer o dispositivo de armazenamento USB como estando directamente ligado ao seu computador e instala os controladores para o dispositivo de armazenamento, caso ainda não tenham sido instalados.

Quando o dispositivo de armazenamento USB estiver ligado, o ícone de estado do dispositivo muda para laranja.

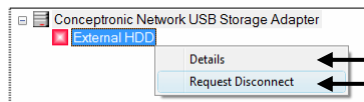


Se estiver ligado ao seu dispositivo de armazenamento USB e o quiser desligar, seleccione o dispositivo de armazenamento USB e clique em “Disconnect” (Desligar).

Quando tiver sido desligado, o ícone de estado do dispositivo de armazenamento USB muda para verde.

Quando dispositivo de armazenamento USB ligado ao CHDDLNU estiver ocupado por um outro utilizador na sua rede, o ícone de estado do dispositivo de armazenamento USB fica vermelho e o botão de “Connect” (Ligar) fica cinzento.

Clicando com o botão direito do rato no dispositivo de armazenamento USB, tem à disposição as seguintes opções:

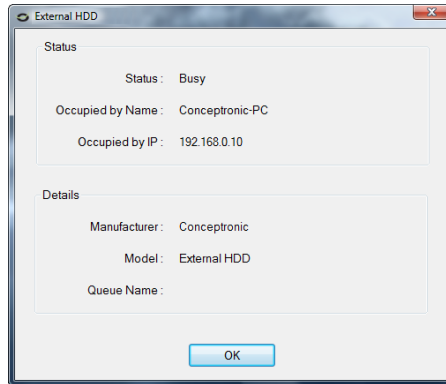


PORTUGUÊS

Details

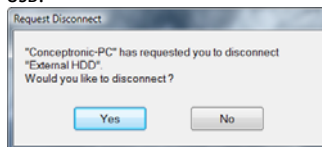
Veja os detalhes da ligação do CHDDLNU e do dispositivo de armazenamento USB.

Aqui pode ver qual o computador (com endereço IP) que está actualmente ligado ao seu dispositivo de armazenamento USB.

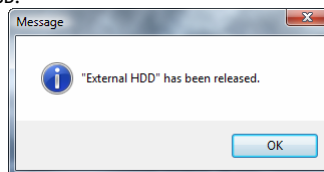


Request Disconnect

Se seleccionar “Request Disconnect” (Pedir desconexão), o software vai notificar o outro utilizador que se quer ligar ao dispositivo. O outro utilizador recebe uma mensagem do servidor, pedindo para se desligar do dispositivo de armazenamento USB.



Se o outro utilizador tiver seleccionado “Yes” (Sim), o dispositivo de armazenamento USB é desligado do computador do outro utilizador e vai então receber uma mensagem a informar da desconexão do dispositivo de armazenamento USB.



O ícone de estado do dispositivo de armazenamento USB muda para **verde** e pode agora ligar-se ao dispositivo de armazenamento USB.

5.3 Minimizar e fechar o software

Quando estiver ligado a um dispositivo de armazenamento USB no CHDDLNU, tem de deixar o software activo e não o pode fechar.

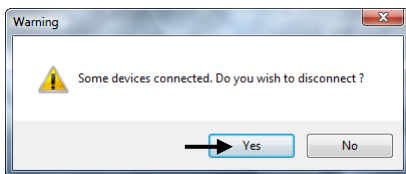
Se quiser remover a janela do software do seu ambiente de trabalho, mas manter a ligação ao seu dispositivo de armazenamento USB, tem de minimizar o software.

Quando o software estiver minimizado, pode encontrá-lo na barra de tarefas, indicado com o ícone da Conceptronic.



Ao clicar duas vezes no ícone da Conceptronic, o software aparece novamente no seu ambiente de trabalho.

Vai aparecer a seguinte mensagem quando quiser fechar a janela do software estando ainda ligado a um dispositivo de armazenamento USB:



Clique em “Yes” (Sim) para se desligar do seu dispositivo de armazenamento USB e fechar o software.

Aproveite bem o seu adaptador de rede para dispositivo de armazenamento USB da Conceptronic!

Conceptronic CHDDLNU
Használati utasítás

Köszönjük, hogy a Conceptronic USB-s tárolóadapterét választotta.

Ez a használati utasítás lépésről lépésre elmagyarázza, miként kell a Conceptronic USB-s tárolóadapterét telepítenie és használnia.

Ha probléma jelentkezne, azt tanácsoljuk, hogy keresse fel **terméktámogatást** nyújtó **webhelyünket** (látogasson el a www.conceptronic.net honlapra, majd kattintson a „Support”-ra). Ott található ugyanis a gyakran ismétlődő kérdések (GYIK) adatbázisa.

Ha a termékkel kapcsolatban további kérdése volna, és arra választ honlapunkon nem talál, e-mailben is fordulhat hozzánk: support@conceptronic.net

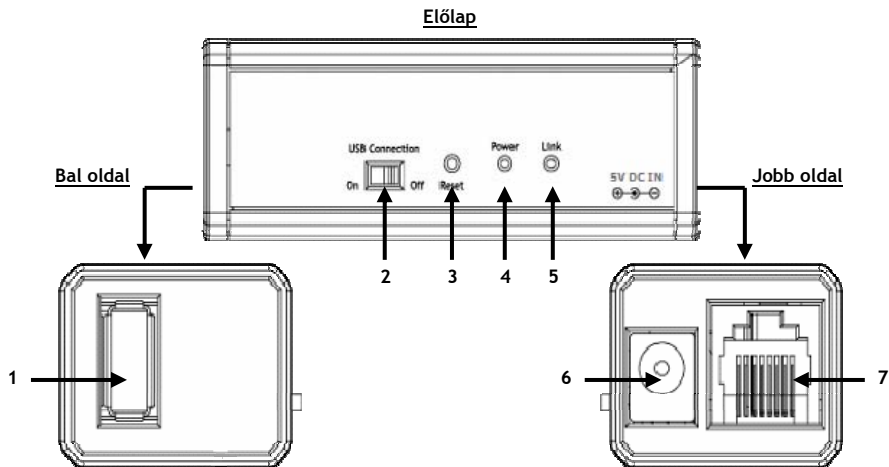
A Conceptronic termékekkel kapcsolatos további tájékozódás végett látogasson el a Conceptronic honlapjára: www.conceptronic.net

1. A csomag tartalma

A Conceptronic USB-s tárolóadapterét tartalmazó csomagban az alábbiak találhatók:

- Conceptronic USB-s tárolóadapter
- Tápegység (5 V, 1,2 A)
- RJ45-ös hálózati kábel
- Ez a többnyelvű használati utasítás
- A jótállási jegyet és a CE-nyilatkozatot tartalmazó füzet

2. A termék magyarázata

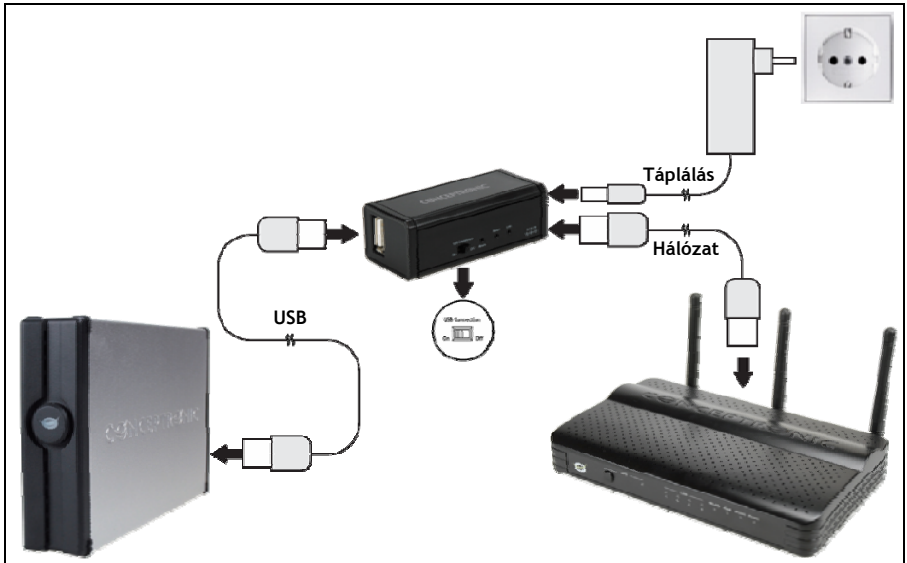


Sz.	Leírás	Sz.	Leírás
1.	USB-csatlakozás	5.	Kapcsolatjelző LED
2.	USB ON/OFF (BE/KI) kapcsoló	6.	Egyenáramú hálózati csatlakozás
3.	Visszaállító gomb	7.	RJ45-ös hálózati csatlakozás
4.	Áramellátásjelző LED		

Az USB ON/OFF kapcsoló segítségével engedélyezheti, illetve letilthatja az USB-portot a CHDDLANU-n. Mindez hasznos abban az esetben, ha a CHDDLANU-t médialejátszóhoz vagy USB-s merevlemezhez kívánja csatlakoztatni, amely automatikusan kikapcsol, ha az USB-csatlakozást letiltják.

3. A hardver telepítése

Ahhoz, hogy a CHDDLNU-t USB-s hálózati tárolóadapterként lehessen használni, előbb csatlakoztatnia kell saját hálózatához vagy saját USB-s tárolóeszközéhez.



- A. Csatlakoztassa az RJ45-ös LAN-kábelt a CHDDLNU-hoz, valamint saját hálózati eszközéhez (kapcsoló, útválasztó stb.).
- B. Csatlakoztassa USB-tárolóeszközének az USB-kábelét a CHDDLNU-hoz és saját USB-tárolóeszközéhez.
- C. Csatlakoztassa a CHDDLNU tápegységét a CHDDLNU-hoz és szabad falicsatlakozóhoz.

A CHDDLNU áramellátásjelző LED-je kigyullad.

- D. Állítsa a CHDDLNU USB-kapcsolóját ON állásra. A CHDDLNU-nak az USB-portja innentől fogva engedélyezett.

Ezután folytathatja az illesztőprogramnak és a szoftvernek a 4. fejezetben részletezett telepítésével.

4. Az illesztőprogram és a szoftver telepítése

Miután a CHDDLNU-t csatlakoztatta a hálózathoz, valamint saját USB-s tárolóeszközéhez, telepítheti az illesztőprogramokat és a szoftvert.

- A. Tegye be a CD-ROM-ot a CD-ROM-meghajtóba. Az Autorunnak automatikusan meg kell jelennie. Ha az Autorun menü nem jelenik meg, navigáljon a „My Computer”-hez, majd duplán kattintson a CD-ROM-meghajtóra, hogy az Autorun menüt elindíthassa.



- B. Jelölje ki az Autorun menün az „Install Drivers & Software” opciót. A telepítővarázsló jelenik meg.
 C. Jelölje ki az adott nyelvet a telepítővarázslóban, majd a folytatáshoz kattintson az „OK”-ra.

A telepítővarázsló ezután a kijelölt nyelven telepíti az illesztőprogramokat és a szoftvert a számítógépre.

Megjegyzés: Windows Vista használatakor előugró üzenet jelenik meg, hogy a Windows nem tudja ellenőrizni a szoftver kiadóját. A folytatáshoz kattintson az „Install this driver software anyway”-re.

- D. Amikor a telepítés befejeződött, kattintson a „Finish”-re.
 E. Jelölje ki a „Yes, I want to restart my computer now”-t, majd a telepítővarázsló bezárásához kattintson a „Finish”-re.

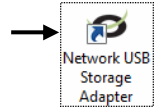
A számítógép újraindítása után a szoftver használatkész. A szoftver magyarázata megtalálható ennek a kézikönyvnek az 5. fejezetében.

5. A szoftver használata

Amikor a szoftver telepítése befejeződött, a számítógépet pedig újraindították, a CHDDLANU már a telepített szoftverrel együtt használható.

A. Indítsa el a programot duplán kattintva a parancsikorra az asztalon.

A fő programablak jelenik meg a képernyőn, amely a CHDDLANU-t listázza.



Megjegyzés: Ha a CHDDLANU-t a gép nem érzékelte, ellenőrizze a CHDDLANU csatlakozásait, majd kattintson a „Search” gombra a programban, hogy a CHDDLANU keresését ismét elindíthassa.

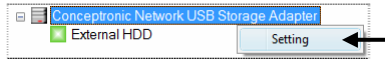
A csatlakoztatott USB-s tárolóeszköz közvetlenül a CHDDLANU alatt jelenik meg egy színes ikon mögött. Ennek az ikonnak a következő színei lehetnek:

Szín	Leírás
Kék	Az USB-s tárolóeszközt megtalálta a gép, de a CHDDLANU másik hálózati alhálózaton van.
Zöld	Az USB-s tárolóeszköz csatlakoztatásra kész.
Narancssárga	Az USB-s tárolóeszköz csatlakoztatva van a számítógéphez.
Piros	Az USB-s tárolóeszköz másik számítógéphez van csatlakoztatva.

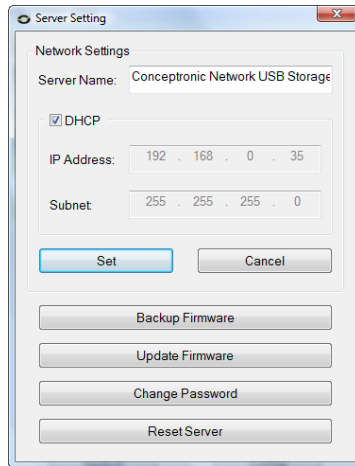
5.1 A CHDDLANU konfigurálása

A CHDDLANU úgy van konfigurálva, hogy IP-címet a helyi DHCP-szervertől (útválasztó stb.) automatikusan kaphasson. Automatikusan kapott IP-címmel a CHDDLANU a megfelelő hálózati alhálózaton lesz.

Abban az esetben, ha az IP-címet fix IP-címre kívánja megváltoztatni, illetve a CHDDLANU más beállításait akarja megváltoztatni, kattintson az egér jobb oldali gombjával a CHDDLANU-adapterre a programban, majd jelölje ki a „Setting”-et.



A CHDDLANU adapterének a Beállítások menüje jelenik meg:



Az alábbi beállításokat lehet megváltoztatni a „Server Setting” menün:

- | | |
|------------------------|--|
| Server Name | A szerver nevének megváltoztatására szolgál. Az új név elmentéséhez kattintson a „Set”-re. |
| DHCP | A DHCP-ügyfél funkciónak a letiltására vagy engedélyezésére szolgál. <ul style="list-style-type: none">- Ha ez a jelölőnégyzet ki van pipálva, a CHDDLANU megpróbál automatikusan IP-címet kapni a helyi DHCP-szervertől.- Ha a jelölőnégyzet nincs kipipálva, beírhatja kézzel az előnyben részesített IP-címet és alhálózati maszkot. A változtatások elmentéséhez kattintson a „Set”-re. |
| Backup Firmware | Tartalékmásolat készítésére szolgál arról a firmware-ről, amelyet a CHDDLANU éppen használ. |
| Update Firmware | A CHDDLANU firmware-jének a frissítésére szolgál. |
| Change Password | A CHDDLANU-ra vonatkozó konfigurációs jelszó hozzáadására/megváltoztatására szolgál. Alapértelmezésben a CHDDLANU-nak nincs semmilyen beállított konfigurációs jelszava. <p>Ha beállítottak már valamilyen jelszót, a berendezés kérni fogja, hogy írják be a jelszót, mielőtt a szerver beállításait is beírják.</p> |

A CHDDLANU az eszköz webes felületén keresztül konfigurálható, amely a CHDDLANU IP-címén hozzáférhető, de konfigurálható a CHDDLANU-nak a programban történő kijelölésével és a „Config” gombra történő rákattintással.

A webes felület mutatja a CHDDLANU állapotát, ugyanakkor ugyanazokat a konfigurációs opciókat kínálja fel, mint a program.

The screenshot shows a web browser window titled "Conceptronic Network USB Storage Adap - Windows Internet Explorer". The address bar shows "http://192.168.0.35/". The page content includes the Conceptronic logo and the title "CHDDLANU Network USB Storage Adapter".

Server Status	
Server Name	Conceptronic Network USB Storage Adapter
IP Address	192.168.0.35
Subnet Mask	255.255.255.0
Gateway	192.168.0.1
Mac Address	00:22:F7:00:00:05
DHCP(Automatic IP Setting)	Enable
Server Uptime	1 days, 2 hours, 8 minutes, 5 seconds.

Hardware Information	
Firmware Version	V. 3.100.063
Ethernet Link Mode	100M/Full Duplex
USB Host Mode	High Speed

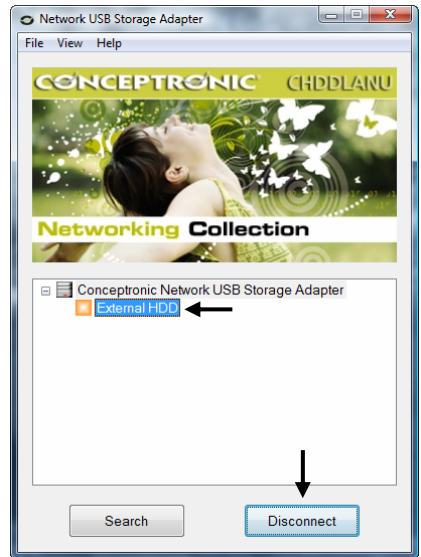
Special Setting	
Network Configuration	Password Change
Factory Default	Server Reset

The browser status bar at the bottom shows "Internet | Protected Mode: On" and a zoom level of "100%".

5.2 Csatlakoztatás USB-s tárolóeszközhöz

Ahhoz, hogy az USB-s tárolóeszközt saját CHDDLANU-jához csatlakoztathassa, jelölje ki az eszközt, majd kattintson a „Connect” gombra. Számítógépe úgy ismeri fel az USB-s tárolóeszközt, mintha az közvetlenül csatlakozna a számítógéphez, majd telepíti is a tárolóeszközhöz szükséges illesztőprogramokat, ha ez még nem történt volna meg korábban.

Amikor az USB-s tárolóeszközt már csatlakoztatták, az eszköz állapotikonja átváltozik narancssárgára.

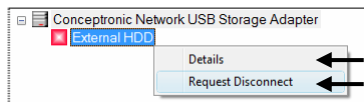


Ha már rá van csatlakozva USB-s tárolóeszközére és most le akar kapcsolódni róla, jelölje ki az USB-s tárolóeszközt, majd kattintson a „Disconnect” gombra.

Amikor a lekapcsolódás befejeződött, az USB-s tárolóeszköz állapotikonja átváltozik zöldre.

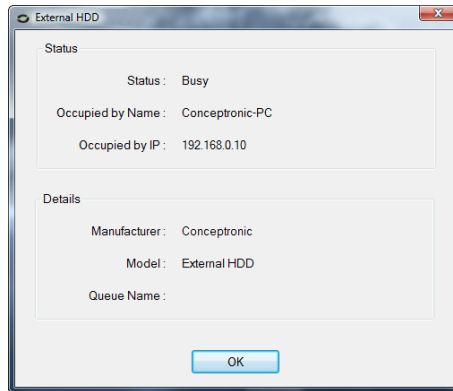
Amikor a CHDDLANU-hoz csatlakoztatott USB-s tárolóeszközt másik felhasználó foglalja le a hálózaton belül, az USB-s tárolóeszköz állapotikonja pirosra változik, majd kiszűrül a „Connect” gomb.

Ha az egér jobb oldali gombjával rákattint az USB-s tárolóeszköze, a következő opciók állnak a rendelkezésére:



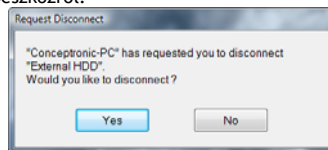
Részletek

Lásd a CHDDLANU és az USB-s tárolóeszköz csatlakoztatásának a részletezését.
Látható, hogy éppen melyik (IP-című) PC van csatlakoztatva az USB-s tárolóeszközhöz.

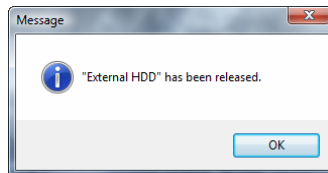


Leválasztáskérés

Ha kijelöli a „Request Disconnect”-et, a program értesíti a másik felhasználót, hogy Ön rá akar csatlakozni az eszközre. A másik felhasználó előugró üzenetet kap a szervertől, amelyben az kéri, hogy csatlakozzanak le az USB-s tárolóeszköztől.



Amikor a másik felhasználó kijelölte a „Yes”-t, az USB-s tárolóeszköz lekapcsolódik a másik felhasználó számítógépéről, egyszersmind Ön előugró üzenetet kap, amely az USB-s tárolóeszköz lekapcsolódásáról tájékoztatja.



Az USB-s tárolóeszköz állapotikonja átváltozik zöldre, ezután pedig rá lehet csatlakozni az USB-s tárolóeszközhöz.

5.3 A program ikonizálása és bezárása

Amikor rá van csatlakozva a CHDDLANU-n lévő USB-s tárolóeszközhöz, akkor folyamatosan futtatnia kell a programot, és azt nem zárhatja be.

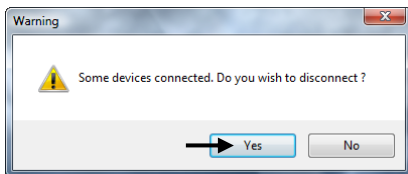
Ha a szoftver ablakát az Asztról el kívánja távolítani, de mégis fenn akarja tartani a kapcsolatot az USB-s tárolóeszközzel, akkor a programot ikonizálnia kell.

Amikor a programot már ikonizálta, az a Conceptronic ikonnal jelzetten megtalálható a tálcán.



Duplán kattintva a Conceptronic ikonra a program ismét megjelenik az Asztralon.

Ha a program ablakát be kívánja zárni, viszont továbbra is rá van csatlakozva valamelyik USB-s tárolóeszközhöz, az alábbi üzenet jelenik meg:



Ha le akar kapcsolódni az USB-s tárolóeszközhöz, kattintson a „Yes”-re, majd zárja be a programot.

Kívánjuk, hogy örömmel használja a hálózatos USB-s tárolóadapert!

Conceptronic CHDDLNU
Kullanıcı Kılavuzu

**Conceptronic USB Depolama Adaptörü
Satın Aldığınız İçin Tebrikler.**

Bu Kullanıcı Kılavuzu, Conceptronic USB Depolama Adaptörü kurulumu ve kullanımının adım adım nasıl yapılacağı konusunda bilgi içermektedir.

Problem ortaya çıkması halinde, **destek sitemize** gitmenizi (www.conceptronic.net adresine gidin ve 'Support' bölümüne tıklayın) tavsiye ederiz. Burada Sıkça Sorulan Sorular Veritabanını bulacaksınız.

Ürününüzle ilgili başka sorularınız varsa ve bunların yanıtlarını web sitemizde bulamıyorsanız, bize e-posta ile ulaşın: support@conceptronic.net

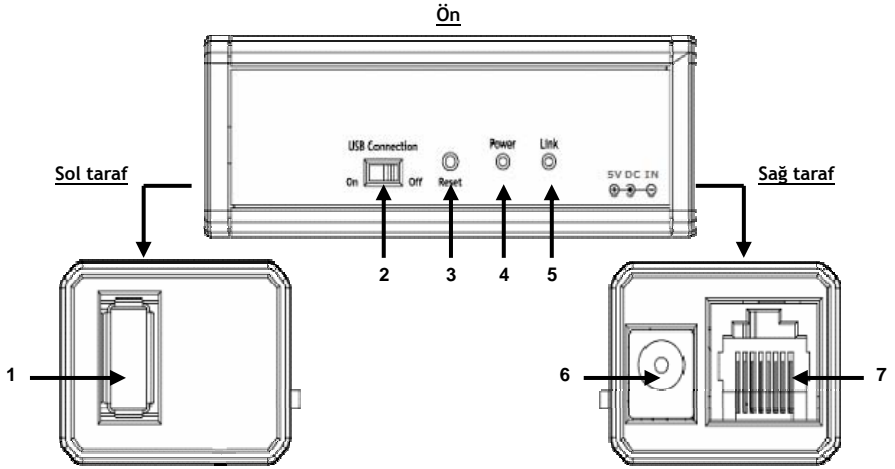
Conceptronic ürünleri ile ilgili daha fazla bilgi için, lütfen Conceptronic Web Sitesini ziyaret edin: www.conceptronic.net

1. Paket İçeriği

Conceptronic USB Depolama Adaptörü paketinin içeriği aşağıdaki gibidir:

- Conceptronic USB Depolama Adaptörü
- Güç kaynağı (5V, 1,2A)
- RJ45 Ağ Kablosu
- Bu Çok Dilli Kullanıcı Kılavuzu
- Garanti belgesi ve CE uygunluk beyanı

2. Ürün Açıklaması



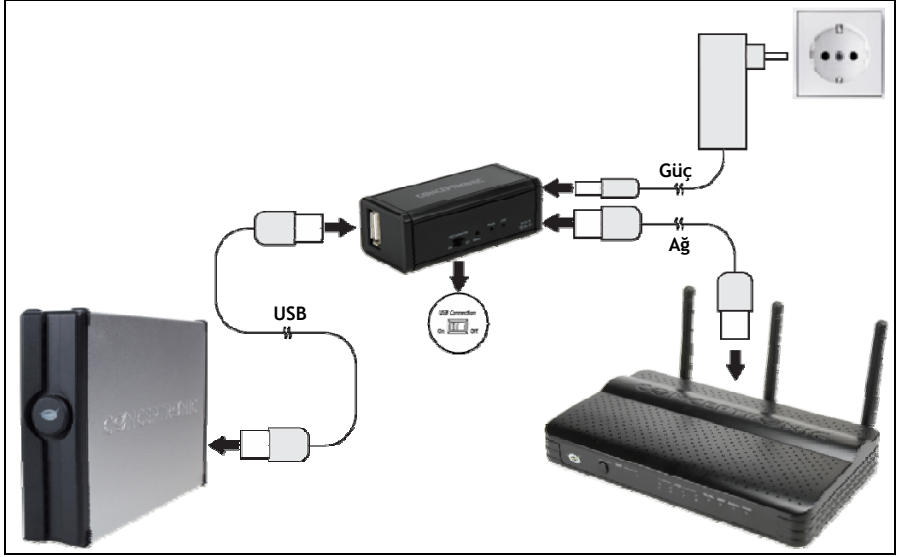
Nr	Tanım	Nr	Tanım
1	USB bağlantısı	5	Link LED'i
2	USB AÇMA/KAPAMA anahtarı	6	DC güç bağlantısı
3	Reset düğmesi	7	RJ45 ağ bağlantısı
4	Güç LED'i		

USB AÇMA/KAPAMA anahtarı ile CHDDLNU üzerindeki USB portunu etkinleştirebilir ya da devre dışı bırakabilirsiniz.

Bu özellik, CHDDLNU'yu bir media player'a ya da USB bağlantısı devre dışı bırakıldığında otomatik olarak kapanan bir USB Sabit diske bağlamak istediğinizde yararlıdır.

3. Donanım Kurulumu

CHDDLANU'yu USB Ağ Depolama Adaptörü olarak kullanmak için ağa ve USB depolama aygıtına bağlamanız gerekmektedir.



- RJ45 LAN kablosunu CHDDLANU'ya ve ağ aygıtına (switch, router vb.) takın.
- USB depolama aygıtınızın USB kablosunu CHDDLANU'ya ve USB depolama aygıtına takın.
- CHDDLANU'nun güç adaptörünü CHDDLANU'ya ve boş bir prize takın.

CHDDLANU'nun Güç LED'i yanacaktır.

- CHDDLANU USB anahtarını ON (AÇIK) konumuna getirin. CHDDLANU'nun USB portu böylece etkinleştirilmiş olur.

Bu adımda bölüm 4'teki sürücü ve yazılım kurulumuna geçebilirsiniz.

4. Sürücü ve Yazılım Kurulumu

CHDDLNU'yu ağızınıza ve USB depolama aygıtına bağladıktan sonra sürücü ve yazılımı kurabilirsiniz.

- A. CD-ROM'u CD-ROM Sürücüsüne yerleştirin. Otomatik çalıştırma menüsü ekrana gelmelidir. Otomatik çalıştırma menüsü ekrana gelmezse "My Computer (Bilgisayarım)" simgesinden CD-ROM sürücü üzerine çift tıklayarak Otomatik çalıştırma menüsünü çalıştırın.



- B. Otomatik çalıştırma menüsünden "Install Drivers & Software (Sürücülerini ve Yazılımı Kur)" seçeneğini seçin. Kurulum Sihirbazı ekrana gelir.
- C. Kurulum Sihirbazı içinde dil seçimini yapın ve devam etmek için "OK (Tamam)"a tıklayın.

Kurulum Sihirbazı seçilen dile göre bilgisayarınıza sürücülerini ve yazılımı kuracaktır.

Not: Windows Vista kullanıyorsanız, yazılımın Windows tarafından doğrulanmadığını belirten bir açılır mesaj ekrana gelecektir. Devam etmek için "Install this driver software anyway (Bu sürücü yazılımını yine de yükleyin)"ye tıklayın.

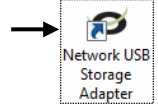
- D. Kurulum tamamlandığında "Finish (Son)"a tıklayın.
- E. "Yes, I want to restart my computer now (Evet, bilgisayarımı şimdi yeniden başlatmak istiyorum)"u seçin ve Kurulum Sihirbazını kapatmak için "Finish (Son)"a tıklayın.

Bilgisayarınız yeniden başlatıldıktan sonra, yazılım kullanıma hazırdır. Yazılımla ilgili açıklamayı bölüm 5'te bulabilirsiniz.

5. Yazılımın Kullanımı

Yazılım kurulumu sona erdikten ve bilgisayarınız yeniden başlatıldıktan sonra CHDDLANU'yu yüklenen yazılım ile kullanmaya başlayabilirsiniz.

A. Masaüstündeki kısa yol tuşuna çift tıklayarak programı çalıştırın.



Ekranızda açılan program ana penceresinde CHDDLANU listelenir.



Not: CHDDLANU algılanmazsa, bağlantıları kontrol edin ve CHDDLANU'yu tekrar aramak için yazılım içindeki "Search (Ara)" düğmesine tıklayın.

Bağlı USB depolama aygıtı, ön tarafında renkli bir simge ile birlikte doğrudan CHDDLANU altında gösterilir. Bu simge aşağıdaki renklere sahip olabilir:

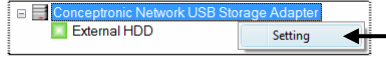
Renk	Tanım
Mavi	USB depolama aygıtı bulundu fakat CHDDLANU başka bir alt ağ içinde.
Yeşil	Bağlantı için USB depolama aygıtı mevcut.
Turuncu	USB depolama aygıtı bilgisayarımıza bağlı.
Kırmızı	USB depolama aygıtı başka bir bilgisayara bağlı.

TÜRKÇE

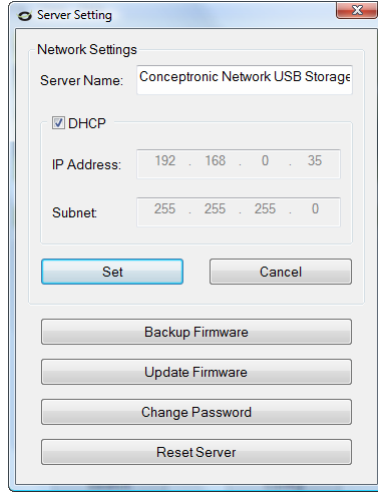
5.1 CHDDLNU yapılandırması

CHDDLNU otomatik olarak yerel bir DHCP sunucudan (router vb.) IP adresi alacak şekilde yapılandırılmıştır. Otomatik olarak alınan IP adresi ile CHDDLNU doğru alt ağda olacaktır.

IP adresini sabit bir IP adresi ile değiştirmek ya da CHDDLNU'nun diğer ayarlarını değiştirmek isterseniz, yazılım içinde CHDDLNU adaptörüne sağ tıklayın ve **"Setting (Ayarlar)"** seçin.



CHDDLNU adaptörü ayarlar menüsü ekrana gelecektir:



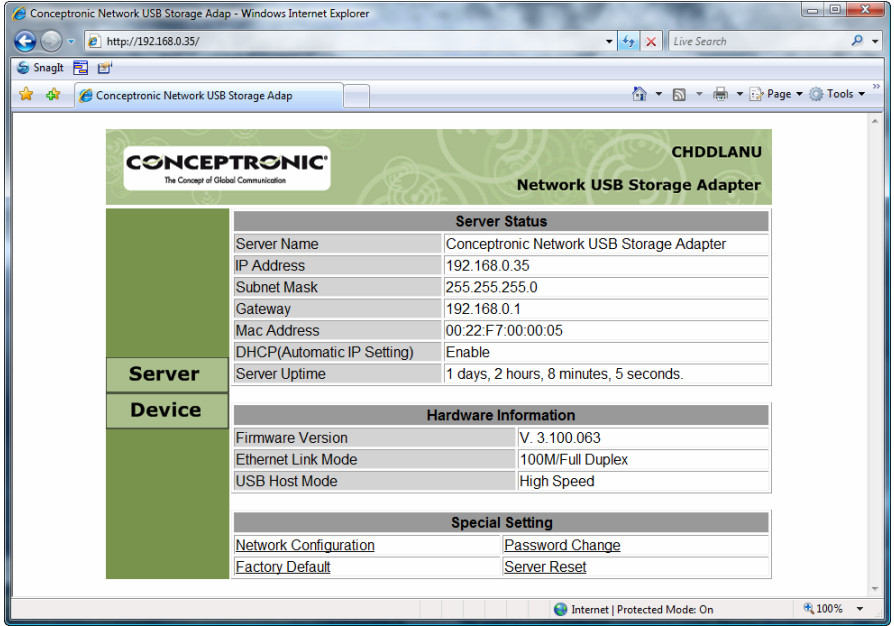
'Server Setting (Sunucu Ayarları)' menüsünde aşağıdaki ayarları değiştirebilirsiniz.

- | | |
|------------------------|---|
| Server Name | Sunucu Adını değiştirin. Yeni sunucu adını kaydetmek için "Set" düğmesine basın. |
| DHCP | DHCP istemci fonksiyonunu etkinleştirir ya da devre dışı bırakır. <ul style="list-style-type: none">- Onay kutusu işaretli olduğunda CHDDLNU otomatik olarak yerel DHCP sunucudan IP adresi almaya çalışacaktır.- Onay kutusu işaretli değilken tercih edilen IP adresini ve alt ağ maskesini manuel olarak girebilirsiniz. Değişiklikleri kaydetmek için "Set" düğmesine tıklayın. |
| Backup Firmware | CHDDLNU tarafından kullanılan ürün bilgisinin (firmware) yedeklemesini yapar. |
| Update Firmware | CHDDLNU ürün bilgisini (firmware) günceller. |
| Change Password | CHDDLNU yapılandırma parolası ekler / parolayı değiştirir. Varsayılan olarak CHDDLNU için herhangi bir yapılandırma parolası belirlenmemiştir. Bir parola belirlenmişse, sunucu ayarlarına girmeden önce parolayı girmeniz istenecektir. |

TÜRKÇE

CHDDLNU'yu cihazın web arayüzünden de yapılandırabilirsiniz. Web arayüzüne CHDDLNU'nun IP adresinden ya da yazılım içinde CHDDLNU seçilip "Config" düğmesine tıklanarak erişilebilir.

Web arayüzü CHDDLNU'nun durumunu gösterir ve yazılım ile aynı yapılandırma seçeneklerini sunar.



Conceptronic Network USB Storage Adap - Windows Internet Explorer
http://192.168.0.35/

Conceptronic Network USB Storage Adap

CONCEPTRONIC
The Concept of Global Communication

CHDDLNU
Network USB Storage Adapter

	Server Status	
Server Name	Conceptronic Network USB Storage Adapter	
IP Address	192.168.0.35	
Subnet Mask	255.255.255.0	
Gateway	192.168.0.1	
Mac Address	00:22:F7:00:00:05	
DHCP(Automatic IP Setting)	Enable	
Server Uptime	1 days, 2 hours, 8 minutes, 5 seconds.	

Server	Hardware Information	
Device	Firmware Version	V. 3.100.063
	Ethernet Link Mode	100M/Full Duplex
	USB Host Mode	High Speed

Special Setting	
Network Configuration	Password Change
Factory Default	Server Reset

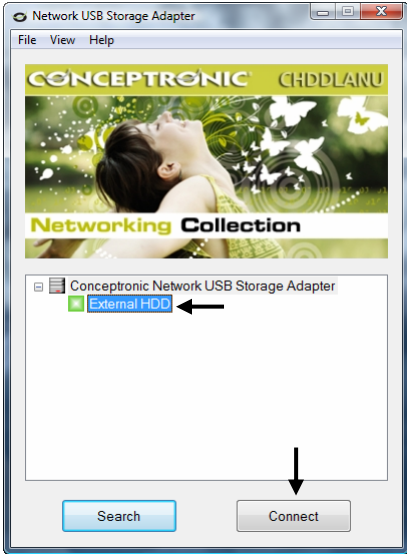
Internet | Protected Mode: On 100%

TÜRKÇE

5.2 USB depolama aygıtının bağlantısı

USB depolama aygıtını CHDDLANU'ya bağlamak için aygıtı seçin ve “Connect (Bağlan)” düğmesine tıklayın. Bilgisayarınız USB depolama aygıtını bilgisayara doğrudan bağlı gibi algılayacak ve daha önce bağlantı yapılmadıysa depolama aygıtı için gerekli sürücüler yükleyecektir.

USB depolama aygıtı bağlıyken aygıtın durum simgesi **Turuncu**'ya dönecektir.

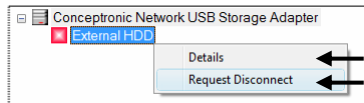


USB depolama aygıtına bağlıyken bağlantınızı kesmek isterseniz, USB depolama aygıtını seçin ve “Disconnect (Bağlantıyı kes)” düğmesine tıklayın.

Bağlantı kesildiğinde, USB depolama aygıtının durum simgesi **Yeşil**'e dönecektir.

USB depolama aygıtı ağda bulunan başka bir kullanıcının kullandığı CHDDLANU'ya bağlı olduğunda, USB depolama aygıtının durum simgesi **Kırmızı** olacak ve “Connect (Bağlan)” düğmesi çalışmayacaktır.

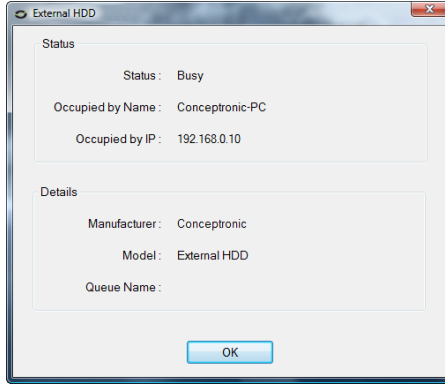
USB depolama aygıtına sağ tıkladığınızda aşağıdaki seçeneklere sahip olacaksınız:



TÜRKÇE

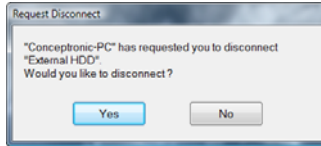
Details

CHDDLNU ve USB depolama aygıtının bağlantı detaylarını gösterir. Burada hangi bilgisayarın (IP adresi ile) USB depolama aygıtına bağlı olduğunu görebilirsiniz.

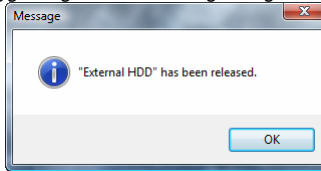


Request Disconnect

"Request Disconnect (Bağlantı kesme isteği)"ni seçerseniz, yazılım diğer kullanıcıyı sizin aygıtı bağlanmak istediğiniz konusunda uyaracaktır. Diğer kullanıcı sunucudan bir açılır mesaj alacak, USB depolama aygıtı bağlantısını kesmesi istenecektir.



Diğer kullanıcı "Yes (Evet)"i seçerse, USB depolama aygıtı bağlantısı diğer kullanıcının bilgisayarından kesilecek ve size USB depolama aygıtı bağlantısının kesildiği ile ilgili bir mesaj gönderilecektir.



USB depolama aygıtının durum simgesi Yeşil olacak ve USB depolama aygıtına bağlanabileceksiniz.

TÜRKÇE

5.3 Yazılımın simge durumuna küçültülmesi ve kapatılması

CHDDLANU üzerinde bir USB depolama aygıtına bağlıyken yazılımı çalışır halde tutmanız gerekir ve yazılımı kapatılamaz.

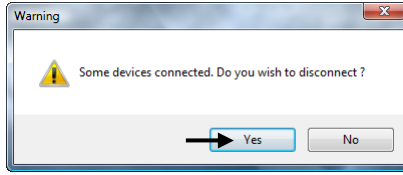
Yazılım penceresini masaüstünden kaldırmak fakat USB depolama aygıtı bağlantınızı korumak isterseniz yazılımı simge durumuna küçültmeniz gerekir.

Yazılım simge durumuna küçültüldüğünde sistem tepesinde Conceptronic simgesiyle gösterilir.



Conceptronic simgesine çift tıkladığınızda yazılım tekrar masaüstüne gelecektir.

Yazılım penceresini kapatmak isterseniz ve USB depolama aygıtına bağlıysanız aşağıdaki mesaj ekrana gelir:



USB depolama aygıtı bağlantısını kesmek için “Yes (Evet)”e tıklayın ve yazılımı kapatın.

USB Depolama Adaptörünüzü Kullanmanın Keyfini Çıkarın!