

## Guia de Instalação Rápida

**Parabéns pela compra do seu Router de Banda Larga com 4 portas da Conceptronic.**

O seguinte Guia de Instalação de Hardware explica-lhe passo-a-passo como instalar o Conceptronic C100BRS4H.

Se ocorrerem problemas, aconselhamos-lhe a visita a nossa **página de suporte** (vá a [www.conceptronic.net](http://www.conceptronic.net) e carregue em 'Suporte'. Aqui irá encontrar uma Base de Dados de Perguntas Frequentes.

Se tiver outras perguntas acerca do nosso produto, e não encontrar respostas na nossa página Web, contacte-nos por e-mail: [support@conceptronic.net](mailto:support@conceptronic.net)

Para mais informações acerca dos produtos Conceptronic, visite a página Web da Conceptronic: [www.conceptronic.net](http://www.conceptronic.net)

### 1. Introdução

Obrigado por ter adquirido o Conceptronic C100BRS4H. Com o C100BRS4H pode utilizar uma ligação à Internet em vários computadores ao mesmo tempo. Com o C100BRS4H irá expandir a sua nova ou actual rede com um *switch* de 4 portas, *router* e *firewall*.

Por favor leia este manual para saber como instalar o *hardware* e configurar o seu dispositivo.

#### 1.1 Características mais importantes

- Partilha da Internet com vários PCs
- 4 portas de rede (10/100 Mbps)
- *Firewall* para proteger a sua rede  
O Conceptronic C100BRS4H pode ser facilmente instalado através de um *browser* Web sem necessitar de instalar outro *software*.
- Suporte para os principais Sistemas Operativos e Redes
- Suporte para servidor / cliente DHCP.
- Configuração fácil e amigável

#### 1.2 Especificações

Suporte para:

- IP Estático e Dinâmico, PPPoE, PPTP (utilizado na maior parte dos casos em ligações ADSL e Cabo)
- Clientes para VPN (*Virtual Private Network*) PPTP, Ipsec e PPTP de passagem
- Servidor/Cliente DHCP
- Protecção NAT na *firewall* (não permite aceder directamente aos seu computadores locais da internet)
- Mapeamento de Endereços e Servidores Virtuais (Encaminhe tráfego da Internet para servidores ou computadores específicos)
- Controlo de Acesso aos Pacotes IP
- Protecção Contra Ataques de *Hackers*
- Funções de monitorização para registo de clientes DHCP.
- Registo de Segurança e visualização do estado de ligação do dispositivo

#### 1.3 Requisitos Mínimo do Sistema

Um sistema sem fios que deseja ligar sem fios à sua rede com fios.

*Browser* Web (Microsoft Explorer® ou Netscape® ou Mozilla® etc.)

O suporte a TCP/IP é necessário para utilizar e configurar o *router* de banda larga Conceptronic C100BRS4H

#### 1.4 Conteúdo da Embalagem

Router de banda larga C100BRS4H

AC/DC 12V - 500mA

Cabo de Rede RJ-45 (Cat5e)

CD-ROM (Manual)

Guia de Instalação de Hardware

## PORTUGUÊS

### 1.5 Explicação dos controlos



LEDs no Conceptronic C100BRS4H:

- 1 - LED para PWR (Alimentação): fica verde quando o C100BRS4H é ligado à alimentação
- 2 - LED para WAN (Rede Exterior)
- 3 - LED para 10/100: Laranja quando é ligado um dispositivo a 10Mbps, Verde para um dispositivo a 100Mbps
- 4 - LED para LNK/ACT (Ligação / Activo)
- 5 - LED para LAN (Rede Local) 1 a 4: ligado quando há uma ligação a um computador, pisca quando ocorre transmissão de dados.



- 6 - Ligação à Alimentação AC/DC 12V - 500mA
- 7 - 4 porta LAN (RJ-45)
- 8 - 1 porta WAN (RJ-45)
- 9 - Botão de Reiniciação

Com o cabo de rede RJ-45 incluído pode ligar o seu modem ADSL ou Cabo ao Conceptronic C100BRS4H

## PORTUGUÊS

### Botão de Reiniciação

O botão de reiniciação reverte todas as configurações para os valores predefinidos de fábrica.

Reiniciação de fábrica ou Reiniciação podem ser úteis para fazer com o *router* de banda larga C100BRS4H volte a funcionar correctamente.

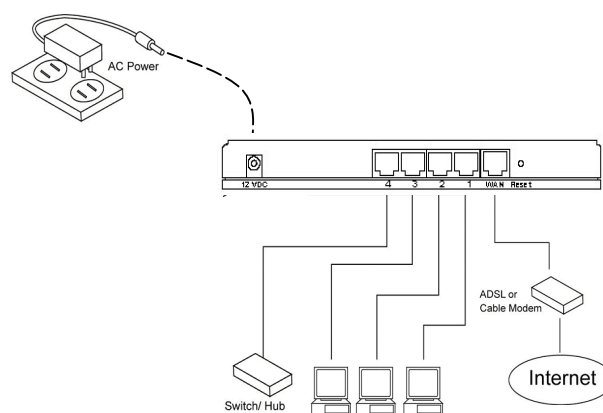
### Aviso

Ao actualizar o firmware do *router* de banda larga não efectue uma reiniciação para valores de fábrica, reiniciação por software ou desligar o dispositivo. Isto pode resultar em um C100BRS4H não funcional

## 2. Instalação

### 2.1 Preparar o seu computador para configurar o seu *router* de banda larga Conceptronic

Por favor configure a sua rede como no diagrama de configuração seguinte



Ligue o cabo de rede UTP do seu computador ao Conceptronic C100BRS4H

Antes de poder configurar o seu *router* de banda larga para utilização com o seu fornecedor de acesso à Internet tem que ligar a fonte de alimentação a uma tomada eléctrica e ligar a ficha ao *router* de banda larga. Após alguns segundos os LEDs do *router* de banda larga irão ficar verdes.

Antes de poder configurar o seu *router* de banda larga através da interface por *browser* web deve configurar a rede do seu computador para se localizar na mesma subrede IP do que o *router* de banda larga.

O ponto de acesso Conceptronic C100BRS4 funciona com:  
Endereço IP: **192.168.2.1** e máscara de subrede **255.255.255.0**

A Conceptronic fornece o *router* de banda larga com o servidor de DHCP activo. Isto significa que todos os computadores obtêm um endereço IP na gama do *router* de banda larga quando o computador é ligado à porta LAN do *router* de banda larga. Pode ignorar esta secção do manual se os seus computadores já estão a ser utilizados como clientes de DHCP.

NOTA: por favor garanta que o servidor DHCP do *router* de banda larga é o único servidor DHCP presente na rede. Se existir outro servidor de DHCP na rede terá que desligar um deles.

Se o seu computador está a trabalhar num ambiente de rede por favor anote a sua configuração antes de a alterar. Depois de ter configurado o Conceptronic C100BRS4H pode desfazer estes passos.

#### Windows 98, ME, 2000 e XP

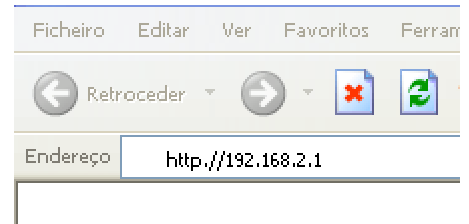
1. Vá ao painel de controlo do Windows e carregue duas vezes no ícone Rede ou no ícone Ligações de Rede.
2. Carregue com o botão direito na Ligação de Área Local do seu adaptador de rede e seleccione Propriedades.
3. Na Página Geral seleccione a configuração do Protocolo Internet TCP/IP para o seu adaptador de rede e carregue no botão Propriedades.
4. Seleccione o botão "Obter um endereço IP automaticamente". Carregue em OK.
5. Se o computador pedir para ser reiniciado, faça-o.

Se o seu computador está a utilizar um endereço IP próprio, anote a configuração antes de a alterar.  
Se o seu computador está configurado para utilizar DHCP não altere nada.

## PORTUGUÊS

Se está a criar uma nova rede, pode utilizar a gama IP 192.168.2.x para a sua rede. Todos os computadores na sua rede irão obter automaticamente o IP correcto. Não precisa de mudar nada.

Após o seu PC ter obtido um endereço IP do *router*, insira o endereço IP predefinido **192.168.2.1** (endereço IP do *router* de banda larga) no browser web do seu computador.

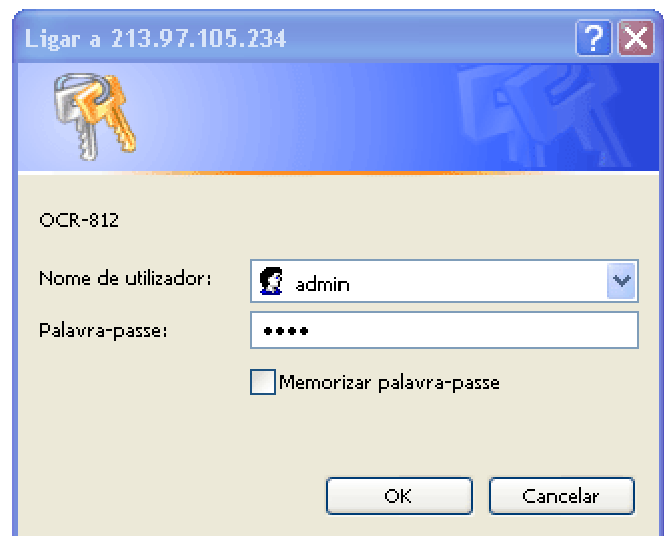


- 1) O ecrã de autorização irá aparecer. Indique o "Nome do Utilizador" e "Senha" e carregue em <OK> para se ligar.

**Nota:** Por omissão o nome de utilizador é "admin" e a senha é "1234". Por razões de segurança é recomendado que altere a senha o quanto antes.

Veja a opção de menu:  
Configuração geral/sistema/senha.

Se reiniciar o dispositivo para os valores de fábrica este volta à configuração inicial. Repare que se na configuração por omissão o nome de utilizador e senha são mostrados no ecrã de autenticação.

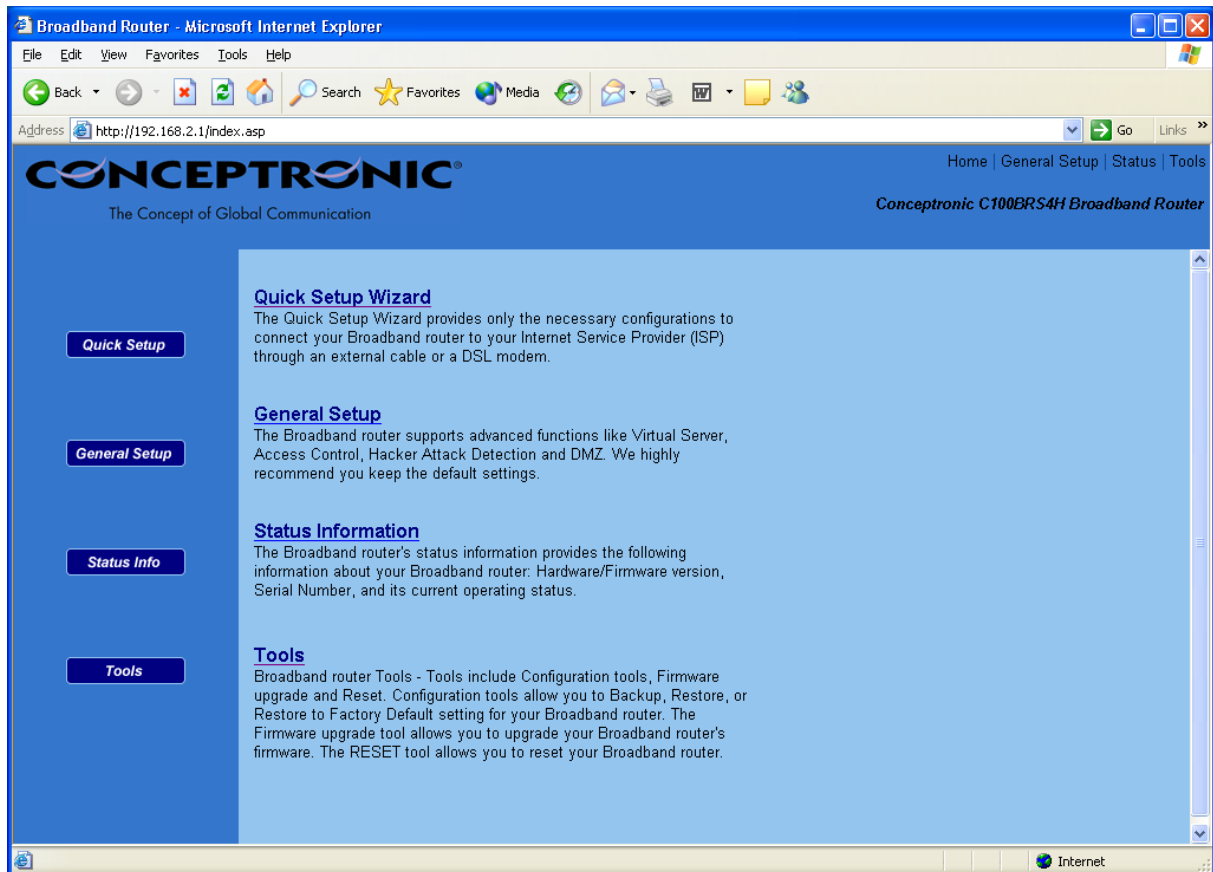


## PORTUGUÊS

Selecione a secção (Assistente de Configuração Rápida, Configuração Geral, Informação de Estado e Ferramentas) que deseja configurar e siga para o capítulo correspondente. Utilize as opções no topo direito da página web de gestão para navegar na Interface de Utilizador web de gestão.

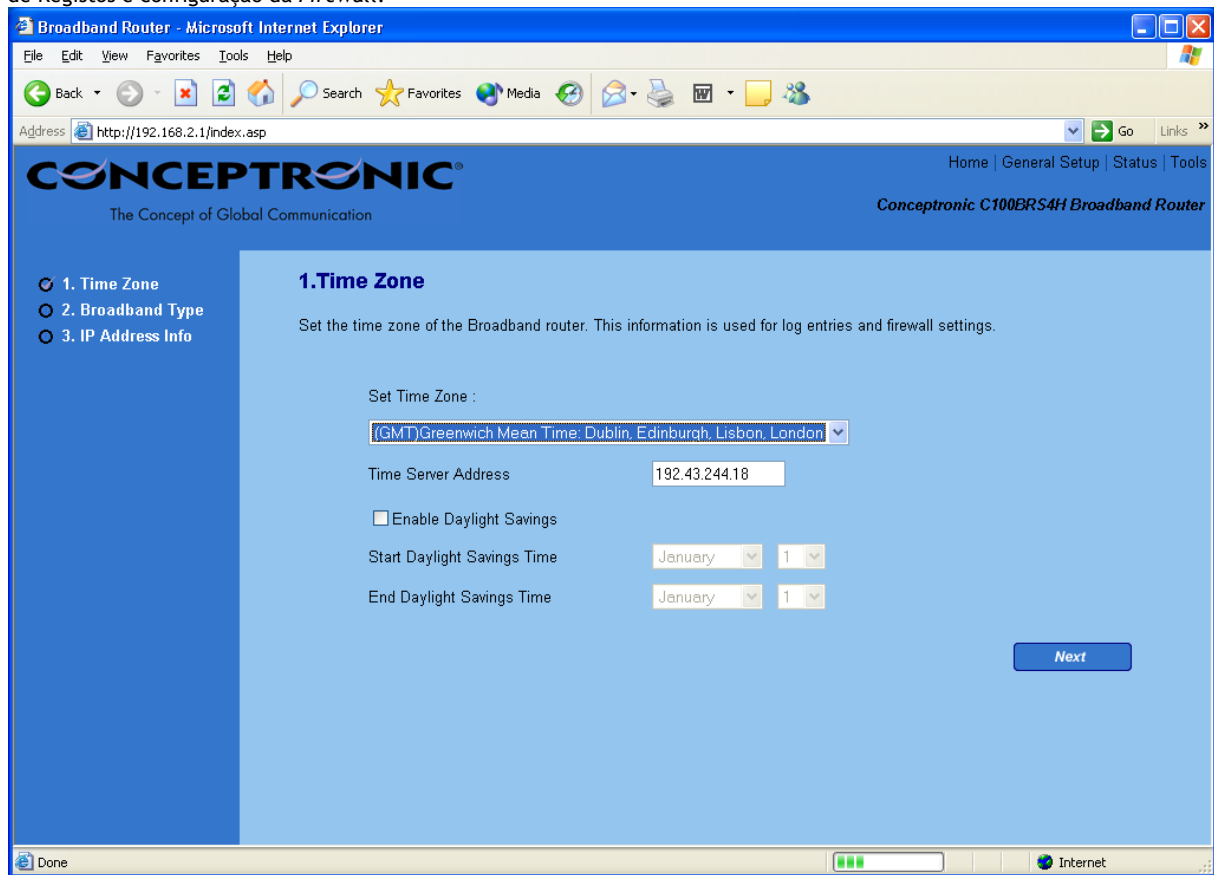
### 2.2 Configuração Rápida

A secção Configuração Rápida foi concebida para que possa começar a utilizar o *router* de banda larga o mais rapidamente possível. Na Configuração Rápida apenas tem que preencher os dados necessários para aceder à Internet. Quando carregar no Assistente de Configuração Rápida na página inicial, deverá ver o ecrã seguinte.



### Passo 1) Fuso Horário

O Fuso Horário permite ao seu *router* basear a sua hora nas opções aqui configuradas, isto afecta funções como as entradas de Registos e configuração da *Firewall*.



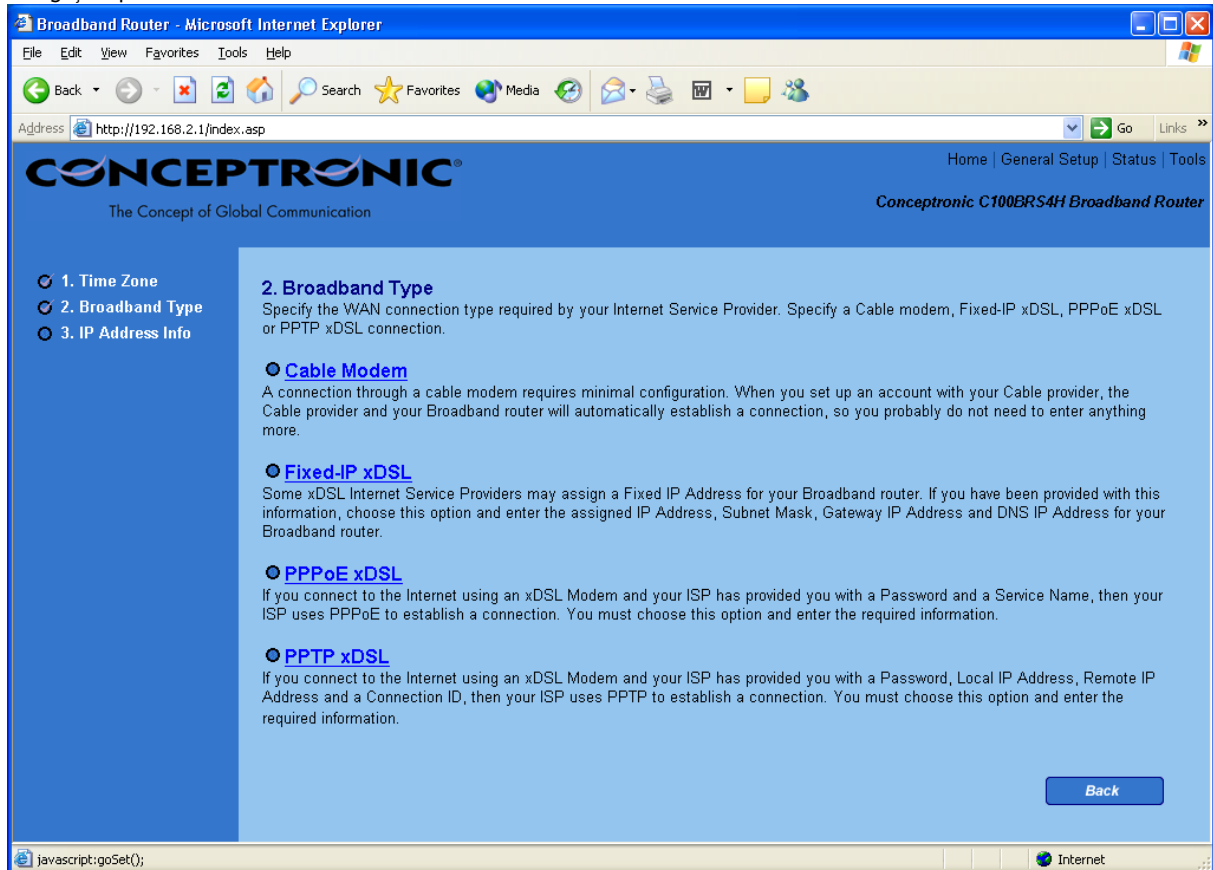
Parâmetro	Descrição
Escolher Fuso Horário	Seleccione o fuso horário do país onde se encontra. O <i>router</i> configura a sua hora baseado na sua escolha.
Endereço do Servidor de Hora	Podem atribuir manualmente um endereço de servidor de hora se o servidor de hora por omissão não funcionar.
Activar Hora de Inverno/Verão	O <i>router</i> pode também tomar em conta a mudança de hora de Inverno/Verão. Se quiser utilizar esta função, deve seleccionar a caixa de activação e efectuar a configuração da hora de Inverno/Verão (em baixo).
Início da Hora de Inverno	Escolha o período quando deseja começar a utilizar a Hora de Inverno
Fim da Hora de Inverno	Escolha o período quando deseja deixar de utilizar a Hora de Inverno.

Carregue em **PRÓXIMA** para seguir para a próxima página (passo 2), Tipo de Banda Larga.

## Passo 2) Tipo de Banda Larga

Nesta secção tem que seleccionar um de quatro tipos de ligações que irá utilizar para ligar a porta WAN do seu *router* de banda larga ao seu ISP (veja o ecrã seguinte).

**Nota:** ISPs diferentes necessitam de métodos diferentes de ligação à Internet, por favor confirme com o seu ISP qual o tipo de ligação que este utiliza.



## Menu e Descrição

Modem de Cabo	O seu ISP irá atribuir automaticamente um endereço IP
xDSL com IP Fixo	O seu ISP já lhe deu um endereço IP
PPPoE	O seu ISP necessita de uma ligação <i>Point-to-Point Protocol over Ethernet (PPPoE)</i> .
PPTP	O seu ISP necessita de uma ligação <i>Point-to-Point Tunneling Protocol (PPTP)</i> .

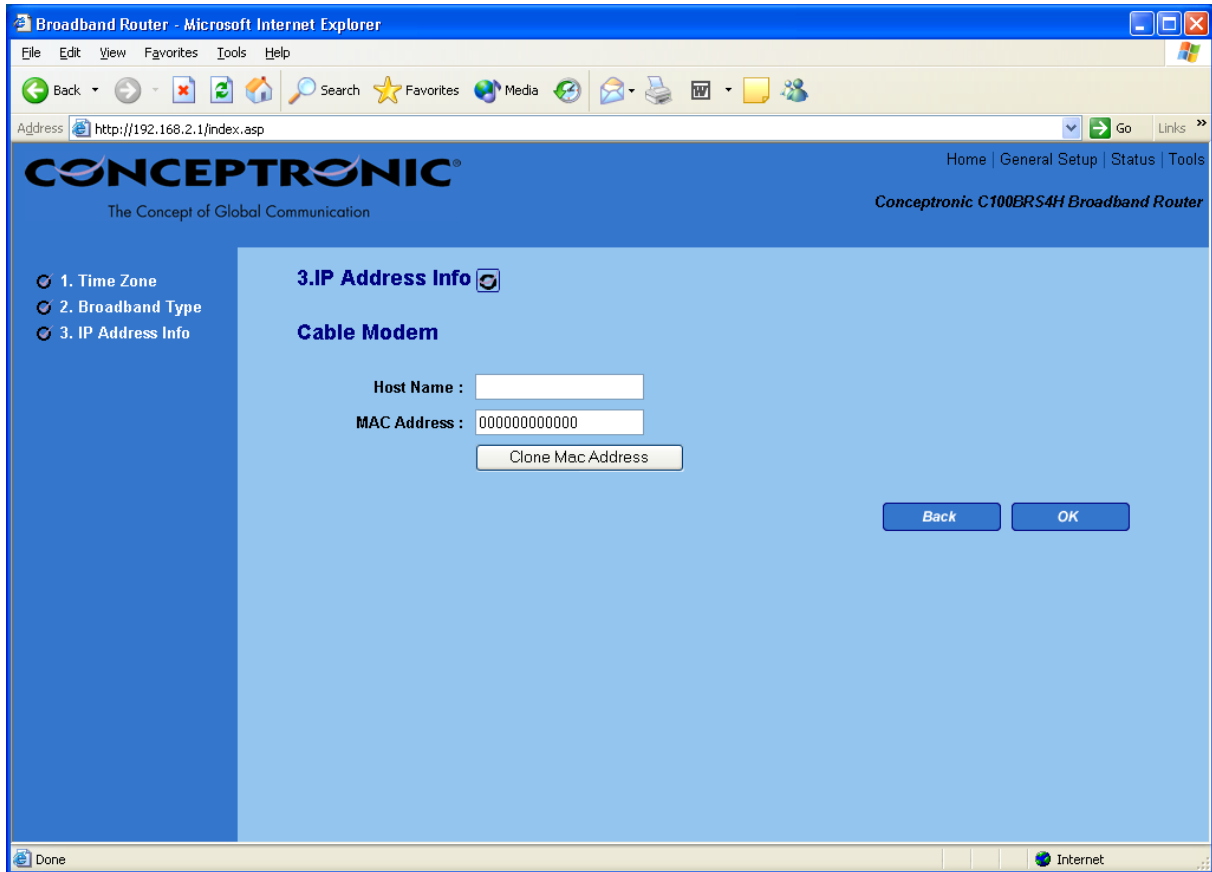
Carregue no tipo WAN e siga para a subsecção relevante do manual.  
Carregue em **Anterior** para voltar ao ecrã anterior.

## PORTUGUÊS

### Modem de Cabo

Escolha Modem de Cabo se o seu ISP lhe dá automaticamente um endereço IP. Alguns ISPs precisam que preencha alguns dados adicionais como o Nome de Máquina e Endereço MAC (veja o ecrã seguinte).

**Nota:** O Nome de Máquina e Endereço MAC é opcional e pode *ignorar* esta secção se o seu ISP não necessita destes parâmetros para se ligar à Internet.



---

### Parâmetros e Descrição

---

#### Nome de Máquina

Se o seu ISP necessita de um Nome de Máquina, insira o nome de máquina indicado pelo seu ISP, ou deixe este campo em branco se o seu ISP não necessita de um Nome de Máquina.

#### Endereço MAC

O seu ISP pode necessitar de um endereço MAC específico para permitir que se ligue à Internet. Este endereço MAC é o do PC que o seu ISP ligou originalmente à Internet. Indique o endereço MAC nesta secção ou utilize o botão **Clonar Endereço MAC** para substituir o endereço MAC da WAN com o endereço MAC desse PC (tem que estar a utilizar esse PC para que o botão Clonar Endereço MAC funcione). Se necessário, pode utilizar os botões **Libertar** e **Renovar** para libertar e renovar o endereço IP da WAN.

---

Carregue em <OK> quando tiver terminado a configuração.

Completo a configuração da ligação por Modem de Cabo. Pode começar a utilizar o *router*.

## xDSL com IP Fixo

Selecione xDSL com IP Fixo se o seu ISP lhe deu um IP específico para sua utilização. O seu ISP deve dar-lhe todos os dados indicados nesta secção.

Broadband Router - Microsoft Internet Explorer

File Edit View Favorites Tools Help

Address http://192.168.2.1/index.asp

Home | General Setup | Status | Tools

Conceptronic®  
The Concept of Global Communication

Conceptronic C100ERS4H Broadband Router

1. Time Zone  
2. Broadband Type  
3. IP Address Info

**3. IP Address Info**

**Fixed-IP xDSL**  
Enter the IP Address, Subnet Mask, Gateway IP Address and DNS IP Address provided to you by your ISP in the appropriate fields.

IP address assigned by your Service Provider : 172.1.1.1

Subnet Mask : 255.255.0.0

DNS Address :

Service Provider Gateway Address : 172.1.1.254

Back OK

Done Internet

## Parâmetros e Descrição

IP	Este é o endereço IP que o seu ISP lhe deu.
IP da Gateway	Este é o endereço IP da gateway do ISP.
DNS	Este é o endereço IP do servidor DNS do ISP.
Máscara de Subrede	Indique a Máscara de Subrede fornecida pelo seu ISP (por exemplo, 255.255.255.0)

Carregue em <OK> quando tiver terminado a configuração.  
Completo a configuração da ligação por xDSL com IP Fixo. Pode começar a utilizar o router.

## PPPoE

Seleccione PPPoE se o seu ISP utiliza o protocolo PPPoE para o ligar à Internet. O seu ISP deve fornecer-lhe todos os dados necessários nesta secção.

Parâmetro	Descrição
Nome de Utilizador	Indique o Nome de Utilizador fornecido pelo seu ISP para a ligação PPPoE
Senha	Indique a Senha fornecida pelo seu ISP para a ligação PPPoE
Nome do Serviço	Opcional. Indique o nome do Serviço se o seu ISP o pedir, em caso contrário deixe em branco.
MTU	Opcional. Pode indicar o tamanho máximo dos pacotes de transmissão para a Internet. Deixe como está se não deseja definir um tamanho máximo de pacote.
Tipo de Ligação	Se seleccionar "Contínua", o router liga-se sempre ao ISP. Se a linha WAN se perder e voltar, o <i>router</i> volta a ligar-se automaticamente ao ISP. Se seleccionar "Ligar quando Necessário", o <i>router</i> liga-se automaticamente ao ISP quando alguém deseja utilizar a Internet e mantém-se ligado até passar o tempo de inactividade WAN. Nessa altura, o <i>router</i> fecha a ligação WAN se o período de tempo em que ninguém está a usar a Internet exceder o "Tempo de Inactividade". Se seleccionar "Manual", o <i>router</i> liga-se ao ISP apenas quando carrega manualmente em "Ligar" na interface Web. A ligação WAN não será desligada devido a tempo de inactividade. Se a linha WAN se quebrar e voltar mais tarde, o <i>router</i> não volta a ligar-se automaticamente ao ISP.

## PORTUGUÊS

### Tempo de Inactividade

Pode indicar um tempo máximo de inactividade (em minutos) na porta WAN. Isto significa que se nenhum pacote tiver sido enviado (ninguém está a utilizar a Internet) durante este período de tempo, o *router* desliga automaticamente a ligação ao seu ISP.

**Nota:** Este "tempo de inactividade" pode não funcionar devido a actividades anormais de alguma aplicação de rede, vírus de computador ou ataques de *hackers* da Internet. Por exemplo, algum *software* envia em segundo plano pacotes de rede para a Internet, mesmo quando você não está a utilizar a Internet. Por esta razão, desligue o seu computador quando não o está a utilizar. Esta função pode também não funcionar com alguns ISPs. Desta forma, verifique se a opção está a funcionar correctamente da primeira vez que a utilizar, especialmente se o seu ISP lhe cobra pelo tempo que utiliza.

Carregue em <OK> quando tiver terminado a configuração. Parabéns! Completou a configuração da ligação PPPoE. Pode começar a utilizar o *router*.

### PPTP

Seleccione PPTP se o seu ISP utiliza o protocolo PPTP para o ligar à Internet. O seu ISP deve fornecer-lhe todos os dados necessários nesta secção.

Broadband Router - Microsoft Internet Explorer

File Edit View Favorites Tools Help

Address http://192.168.2.1/index.asp

CONCEPTRONIC®  
The Concept of Global Communication

Home | General Setup | Status | Tools  
Conceptronic C100BRS4H Broadband Router

1. Time Zone  
2. Broadband Type  
3. IP Address Info

### 3. IP Address Info

#### PPTP

Point-to-Point Tunneling Protocol is a common connection method used in xDSL connections.

- WAN Interface Settings
  - Obtain an IP address automatically :
  - Use the following IP address :
    - IP Address : 0.0.0.0
    - Subnet Mask : 0.0.0.0
    - Default Gateway : 0.0.0.0
- PPTP Settings
  - User ID :
  - Password :
  - PPTP Gateway : 0.0.0.0
  - Connection ID :  (Optional)
  - MTU : 1392 (512<=MTU Value<=1492)
  - BEZEQ-ISRAEL :  Enable (for BEZEQ network in ISRAEL use only)
  - Connection Type : Continuous
  - Idle Time Out : 10 (1-1000 minutes)

Done Internet

## PORTUGUÊS

Parâmetro	Descrição
Obter um endereço IP	O ISP obriga-o a obter um endereço IP automático por DHCP antes de se ligar ao servidor PPTP.
Utilizar o seguinte endereço IP	O ISP dá-lhe um IP estático para se ligar ao servidor PPTP.
Endereço IP	O endereço IP dado pelo ISP para estabelecer uma ligação PPTP.
Máscara de Subrede	Indique a Máscara de Subrede indicada pelo seu ISP (por exemplo, 255.255.255.0)
Gateway	Indique o endereço IP da <i>Gateway</i> do ISP
ID de Utilizador	Indique o Nome de Utilizador fornecido pelo seu ISP para a ligação PPTP. Por vezes chamado de ID de Ligação.
Senha	Indique a Senha fornecida pelo seu ISP para a ligação PPTP
Gateway PPTP	Se a sua LAN tem uma <i>gateway</i> PPTP, então indique aqui o endereço IP dessa <i>gateway</i> . Se não tem uma <i>gateway</i> PPTP indique acima o endereço IP da <i>gateway</i> do ISP
ID de Ligação	Este é o ID dados pelo ISP. Opcional.
BEZEQ-ISRAEL	Seleccione este item se estiver a utilizar o serviço da BEZEQ em Israel.
Tipo de Ligação	Se seleccionar "Contínua", o router liga-se sempre ao ISP. Se a linha WAN se perder e voltar, o router volta a ligar-se automaticamente ao ISP. Se seleccionar "Ligar quando Necessário", o router liga-se automaticamente ao ISP quando alguém deseja utilizar a Internet e mantém-se ligado até passar o tempo de inactividade WAN. Nessa altura, o router fecha a ligação WAN se o período de tempo em que ninguém está a usar a Internet exceder o "Tempo de Inactividade". Se seleccionar "Manual", o router liga-se ao ISP apenas quando carrega manualmente em "Ligar" na interface Web. A ligação WAN não será desligada devido a tempo de inactividade. Se a linha WAN se quebrar e voltar mais tarde, o router não volta a ligar-se automaticamente ao ISP.
Tempo de Inactividade	Pode indicar um tempo máximo de inactividade (em minutos) na porta WAN. Isto significa que se nenhum pacote tiver sido enviado (ninguém está a utilizar a Internet) durante este período de tempo, o router desliga automaticamente a ligação ao seu ISP. <b>Nota:</b> Este "tempo de inactividade" pode não funcionar devido a actividades anormais de alguma aplicação de rede, vírus de computador ou ataques de <i>hackers</i> da Internet. Por exemplo, algum <i>software</i> envia em segundo plano pacotes de rede para a Internet, mesmo quando você não está a utilizar a Internet. Por esta razão, desligue o seu computador quando não o está a utilizar. Esta função pode também não funcionar com alguns ISPs. Desta forma, verifique se a opção está a funcionar correctamente da primeira vez que a utilizar, especialmente se o seu ISP lhe cobra pelo tempo que utiliza.

Carregue em <OK> quando tiver terminado a configuração. Parabéns! Completou a configuração da ligação PPTP. Pode começar a utilizar o *router*.