

**NEDERLANDS**

Conceptronic CTVDIGU2

## **Snelstart handleiding**

Hartelijk gefeliciteerd met de aanschaf van uw  
Conceptronic DVB-T USB Adapter.

In de bijgaande Snelstart handleiding wordt stap voor stap uitgelegd hoe u de Conceptronic CTVDIGU2 installeert.

Ingeval van problemen adviseren wij u onze **support-site** te bezoeken (ga naar: [www.conceptronic.net](http://www.conceptronic.net) en klik op 'Support'). Hier vindt u een database met veelgestelde vragen waar u hoogstwaarschijnlijk de oplossing voor uw probleem kunt vinden.

Heeft u andere vragen over uw product die u niet op de website kunt vinden, neem dan contact met ons op via e-mail: [support@conceptronic.net](mailto:support@conceptronic.net)

Voor meer informatie over Conceptronic producten kunt u terecht op de Conceptronic website: [www.conceptronic.net](http://www.conceptronic.net).

Bij software/drivers installatie: het is mogelijk dat onderstaande installatie iets afwijkt van de installatie op uw computer. Dit is afhankelijk van de Windows versie die u gebruikt.

## **NEDERLANDS**

### **1. Introductie**

#### **1.1 Inhoud van de verpakking**

Neem uw DVB-T USB Adapter uit de verpakking en controleer of er niets ontbreekt. De verpakking moet het volgende bevatten:

- Conceptronic DVB-T USB Adapter
- Antenne
- Antenne converter plug
- Zuignap voor de antenne
- Deze Snelstart Handleiding
- Garantiekaart
- Stuurprogramma en applicatie CD-ROM

#### **1.2 Mogelijkheden**

- Digitaal TV kijken op uw notebook of desktop computer
- Stilstaande en bewegende videobeelden vastleggen
- Opnemen en afspelen van TV beelden

<p><b>Notitie: Radio functionaliteit wordt niet ondersteund door de CTVDIGU2.</b></p>
---

#### **1.3 Minimale Systemereisen**

- Intel Pentium 4 2,6Ghz of hogere Processor.  
(Voor het Centrino Mobile platform: 1,6Ghz of hogere Processor).
- 256Mb intern geheugen (512Mb aanbevolen).
- 500Mb vrije schijfruimte (1000Mb aanbevolen met Time Shifting).
- Windows XP / Windows 2000
- Microsoft DirectX9 & Windows Media Player 9 of hoger.

# NEDERLANDS –Stuurprogramma installatie voor Windows XP / 2000

## 2. Stuurprogramma Installatie Windows XP / Windows 2000

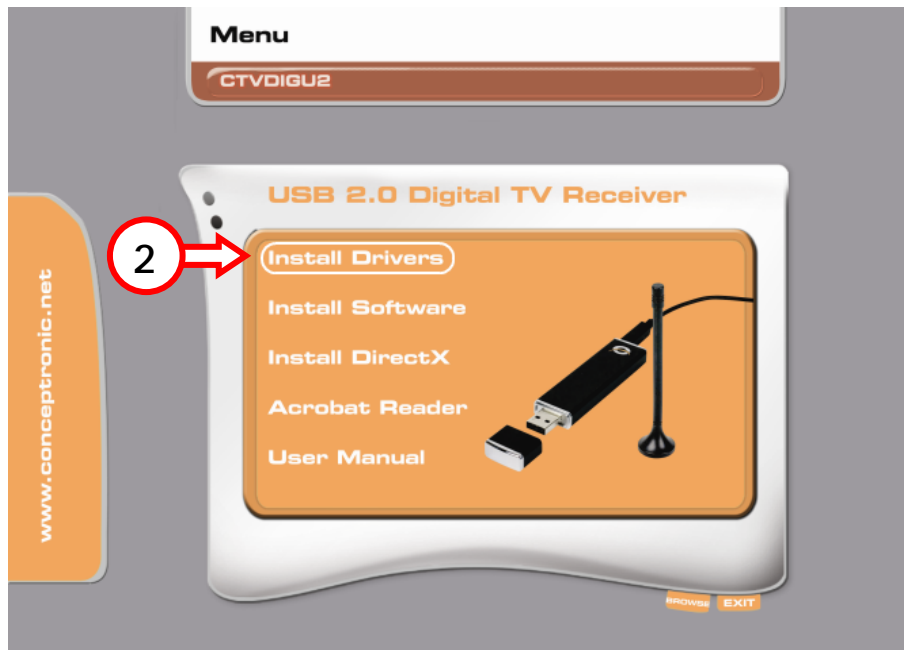
Volg de onderstaande stappen om de CTVDIGU2 te installeren:

1. Plaats de DVB-T USB Adapter in een vrije USB poort van uw computer. De computer zal nieuwe hardware detecteren. Negeer de “Nieuwe Hardware Wizard” of klik op “Annuleren”.



2. Plaats de meegeleverde CD-ROM in uw CD-ROM Speler. Het Autorun Menu zal automatisch getoond worden. Als het menu niet automatisch start, kunt u Verkenner gebruiken om naar de CD-ROM te navigeren en het menu handmatig te starten.

## NEDERLANDS –Stuurprogramma installatie voor Windows XP / 2000



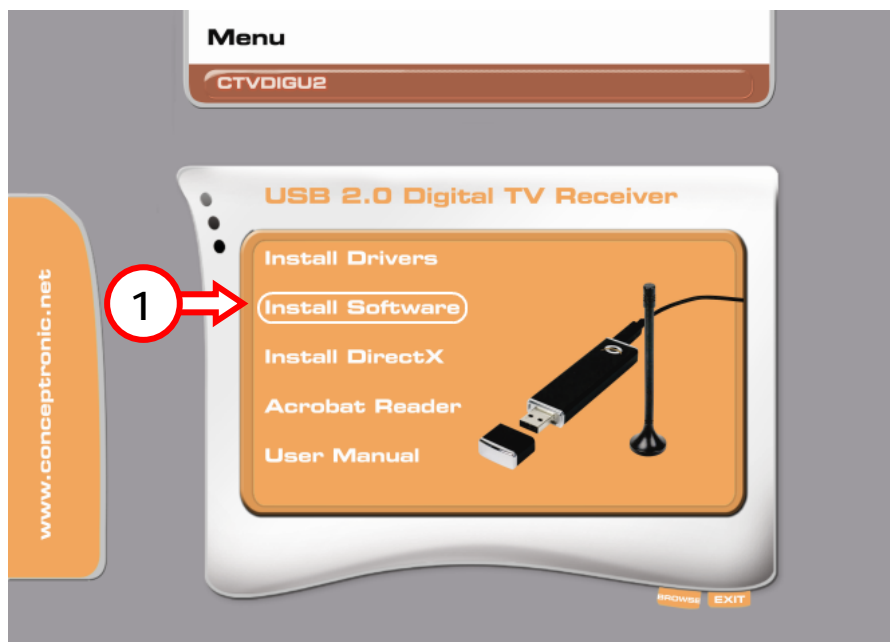
3. Selecteer de optie "Install Drivers" in het Autorun Menu.
4. De Conceptronic CTVDIGU2 Driver Installer zal getoond worden. Klik op "Start" om de installatie van het stuurprogramma te starten.
5. Alleen Windows 2000: Tijdens de stuurprogramma installatie zal u 3x de melding "Digitale Handtekening niet gevonden" krijgen. Selecteer "Ja" om de installatie voort te zetten.
6. Wacht tot de Driver Installer gereed is. Als de melding "Installed successfully" wordt weergegeven kunt u op "OK" klikken om de Driver Installer te sluiten.

## NEDERLANDS – Cyberlink Software Installatie (Alleen Windows XP)

### 3. Cyberlink Software Installatie (Alleen Windows XP!)

Notitie: De CTVDIGU2 wordt geleverd met Cyberlink PowerCinema software. Dit softwarepakket is alleen te gebruiken met Windows XP. Als u de CTVDIGU2 gebruikt binnen Windows 2000, volg dan de DVB-T installatie-instructies bij hoofdstuk 4.

Volg de onderstaande stappen om de PowerCinema applicatie te installeren:



1. Selecteer de optie "Install Software" in het Autorun Menu.
2. Selecteer de taal van uw keuze en klik op "OK".
3. Klik op "Next" tijdens de installatie en accepteer de Licentie Voorwaarden.
4. Voer uw naam, bedrijf en het benodigde Serienummer voor PowerCinema in. Klik op "Next" om door te gaan.

Notitie: Het Serienummer voor PowerCinema kan gevonden worden op de achterzijde van het CD-ROM hoesje. Bewaar dit hoesje goed bij uw CD-ROM voor toekomstig gebruik!

## NEDERLANDS – Cyberlink Software Installatie (Alleen Windows XP)

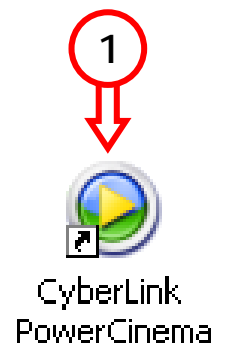
5. Selecteer de Installatiemap en klik op "Next" om door te gaan.
6. Selecteer de Startmenu map en klik op "Next" om door te gaan.
7. Klik op "Next" om de installatie van de applicatie te starten.
8. Als de installatie is voltooid kunt u op "Finish" klikken om het installatieprogramma te sluiten.

**Notitie:** Zorg ervoor dat u een recente versie van DirectX op uw computer geïnstalleerd heeft staan. Als u geen recente versie heeft, gebruik dan de optie "Install DirectX" op de CD-ROM om deze te installeren.

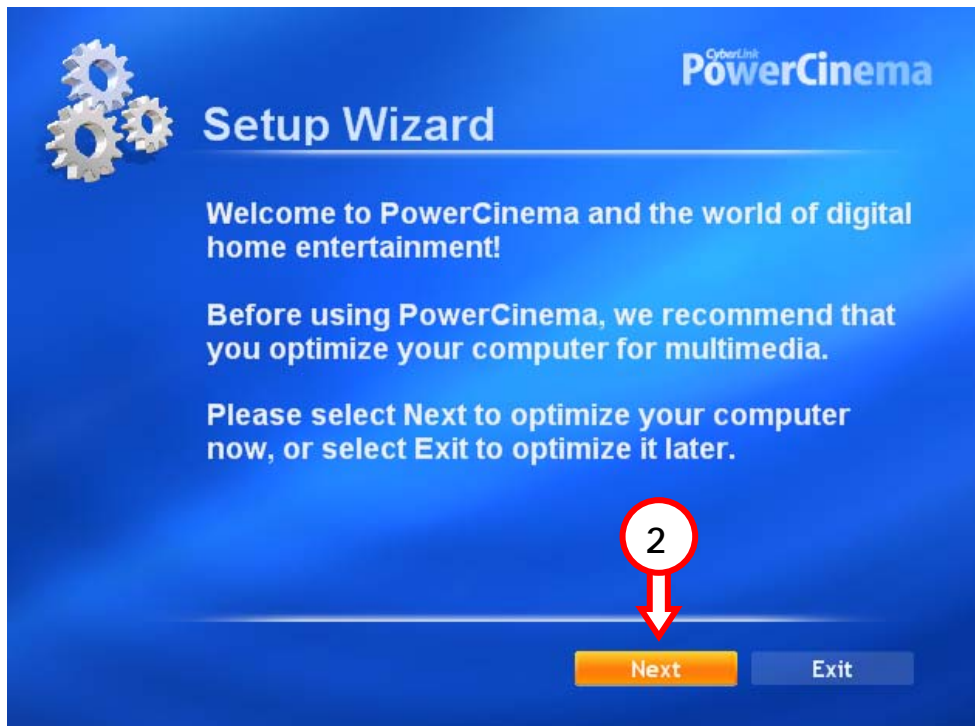
Voor de Configuratie van PowerCinema, zie hoofdstuk 3.1

### 3.1 Configuratie van Cyberlink - PowerCinema

Start de applicatie met de snelkoppeling op uw bureaublad. Volg de "Setup Wizard" om PowerCinema te configureren.



## NEDERLANDS – Cyberlink Software Installatie (Alleen Windows XP)

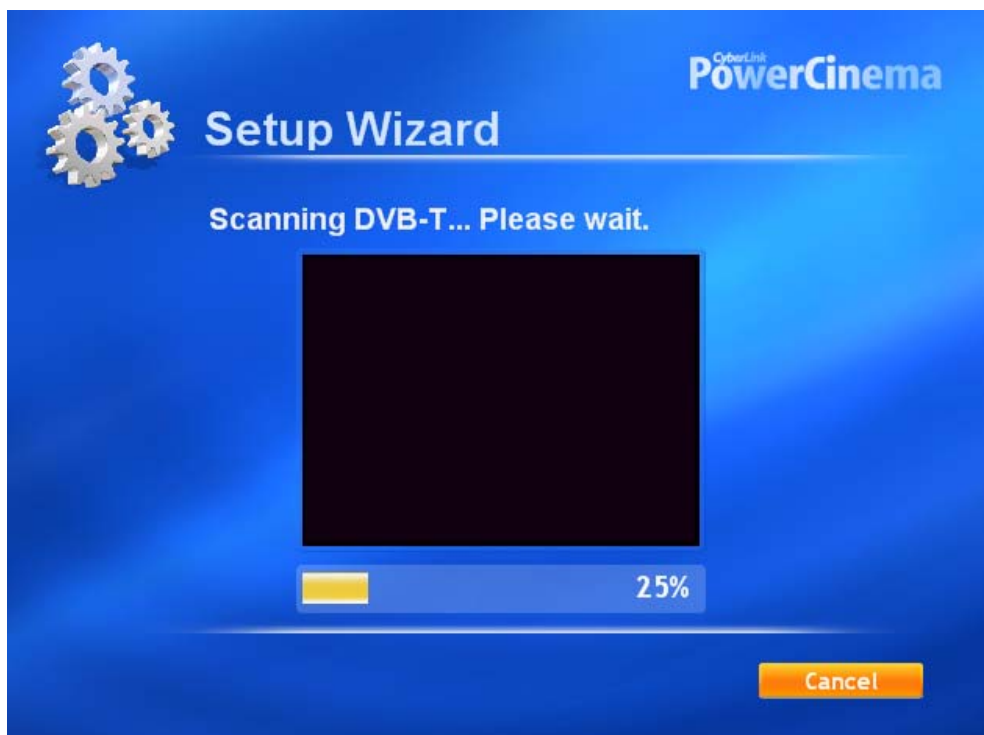
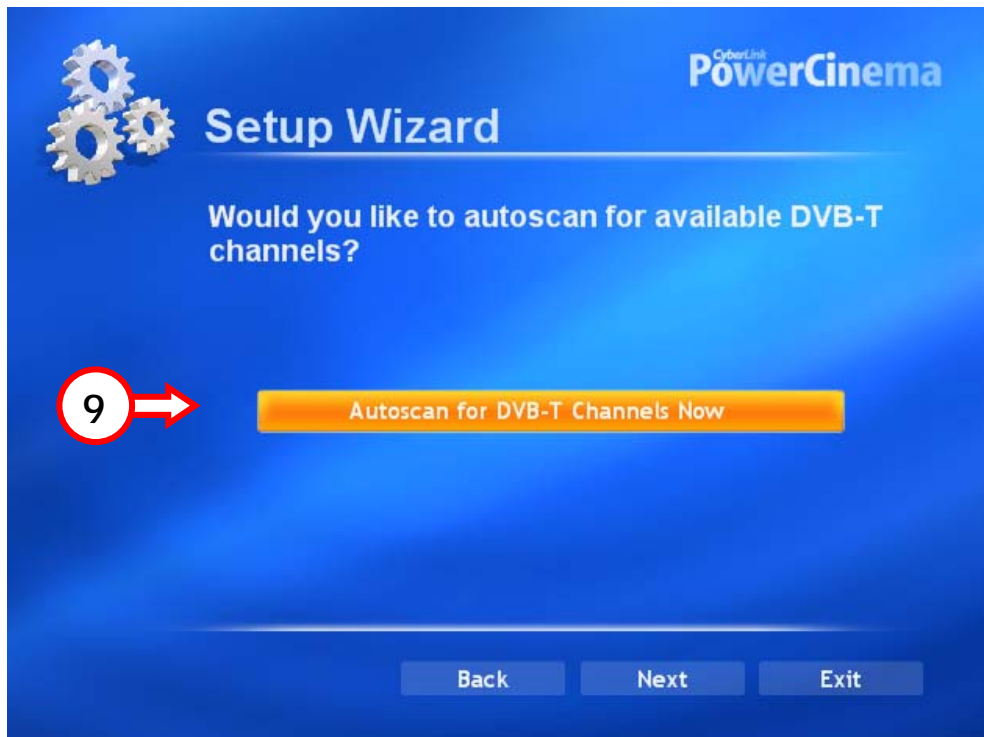


## NEDERLANDS – Cyberlink Software Installatie (Alleen Windows XP)

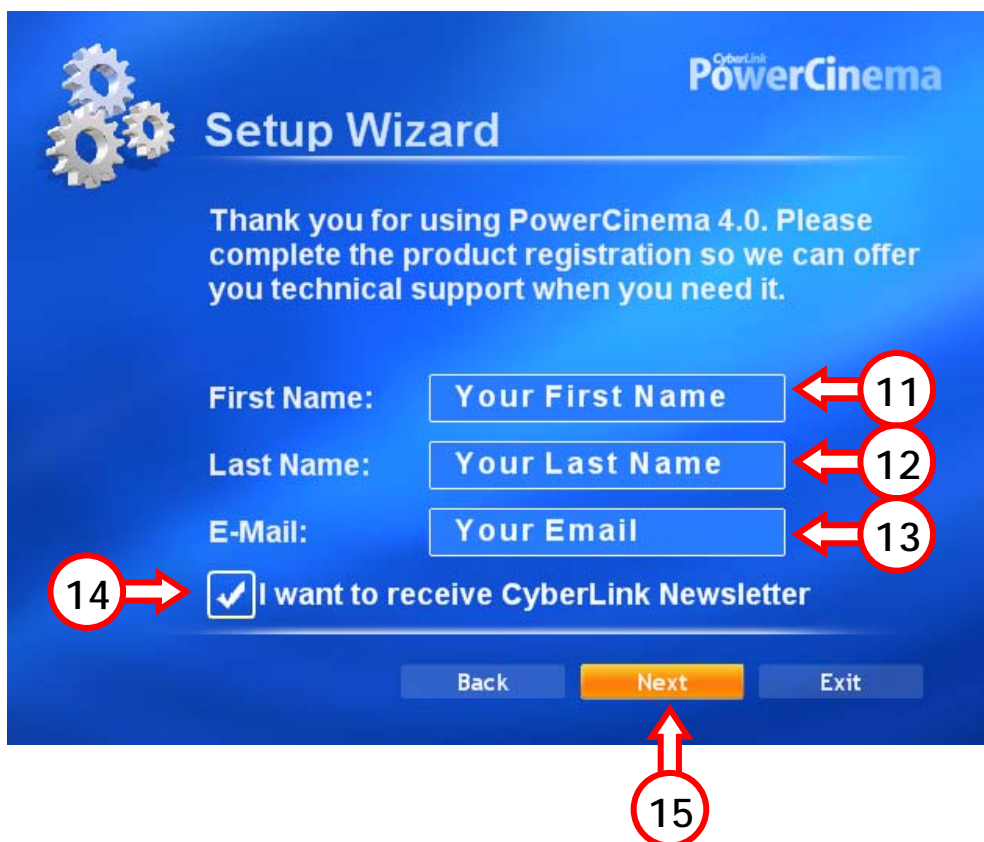
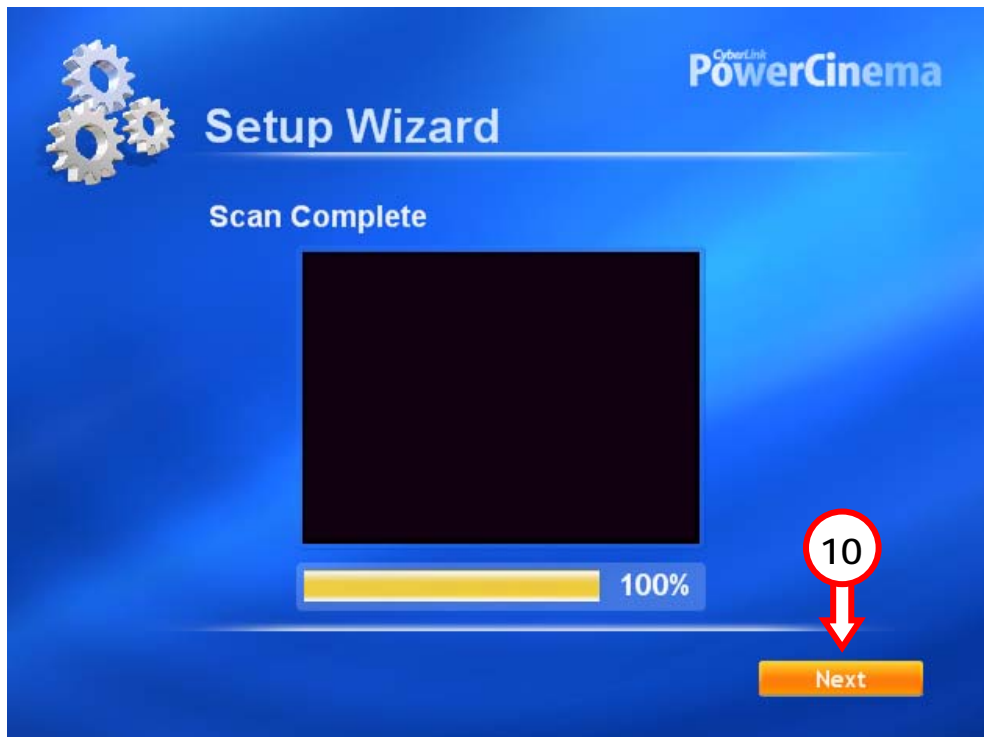




## NEDERLANDS – Cyberlink Software Installatie (Alleen Windows XP)



# NEDERLANDS – Cyberlink Software Installatie (Alleen Windows XP)



## NEDERLANDS – Cyberlink Software Installatie (Alleen Windows XP)



Als u de Wizard succesvol heeft doorlopen dan kunt u de DVB-T USB Adapter gebruiken door de optie "TV" in de PowerCinema applicatie te kiezen.

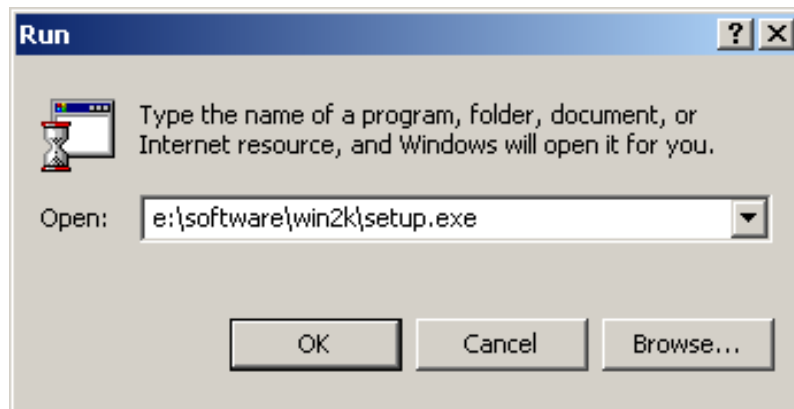


## NEDERLANDS – DVB-T Plus Software Installatie (Alleen Windows 2000)

### 4. DVB-T Plus Software Installatie (Alleen Windows 2000!)

**Notitie:** De CTVDIGU2 CD-ROM bevat 2 softwarepakketten. De PowerCinema applicatie in het Autorun Menu is alleen geschikt voor Windows XP. Om de DVB-T Plus applicatie voor Windows 2000 te installeren dient u onderstaande stappen te volgen.

1. Klik op "Start", "Uitvoeren" en voer het volgende commando uit: "E:\Software\Win2k\setup.exe" (Waar E:\ uw CD-ROM Speler is).



2. De Setup Wizard zal verschijnen. Klik op "Next" om door te gaan.
3. Selecteer de Installatiemap en klik op "Next" om door te gaan.
4. Selecteer de Startmenu map en klik op "Next" om door te gaan.
5. Als de installatie is voltooid kunt u op "Finish" klikken om het installatieprogramma af te sluiten.

**Notitie:** Zorg ervoor dat u een recente versie van DirectX op uw computer geïnstalleerd heeft staan. Als u geen recente versie heeft, gebruik dan de optie "Install DirectX" op de CD-ROM om deze te installeren.

Voor de Configuratie van DVB-T Plus, zie hoofdstuk 4.1

## NEDERLANDS

### 4.1 Configuratie van DVB-T Plus

Start de applicatie met de snelkoppeling op uw bureaublad.  
Volg de stappen van de "Setup Wizard" om de DVB-T Plus applicatie te configureren.



## NEDERLANDS

**DVB Frequency Tuning Setup Wizard**

**Location**

Select country

Netherlands

User define

Frequency

Min 474 MHz

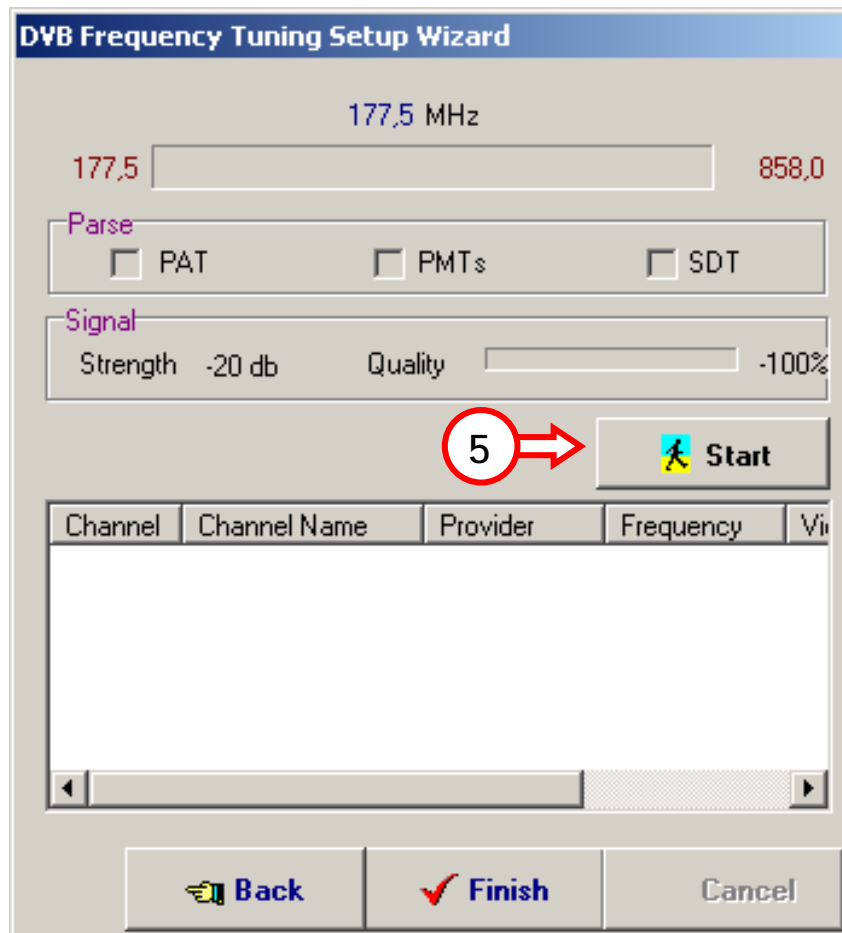
Max 858 MHz

Bandwidth 8 MHz

**Next** Cancel

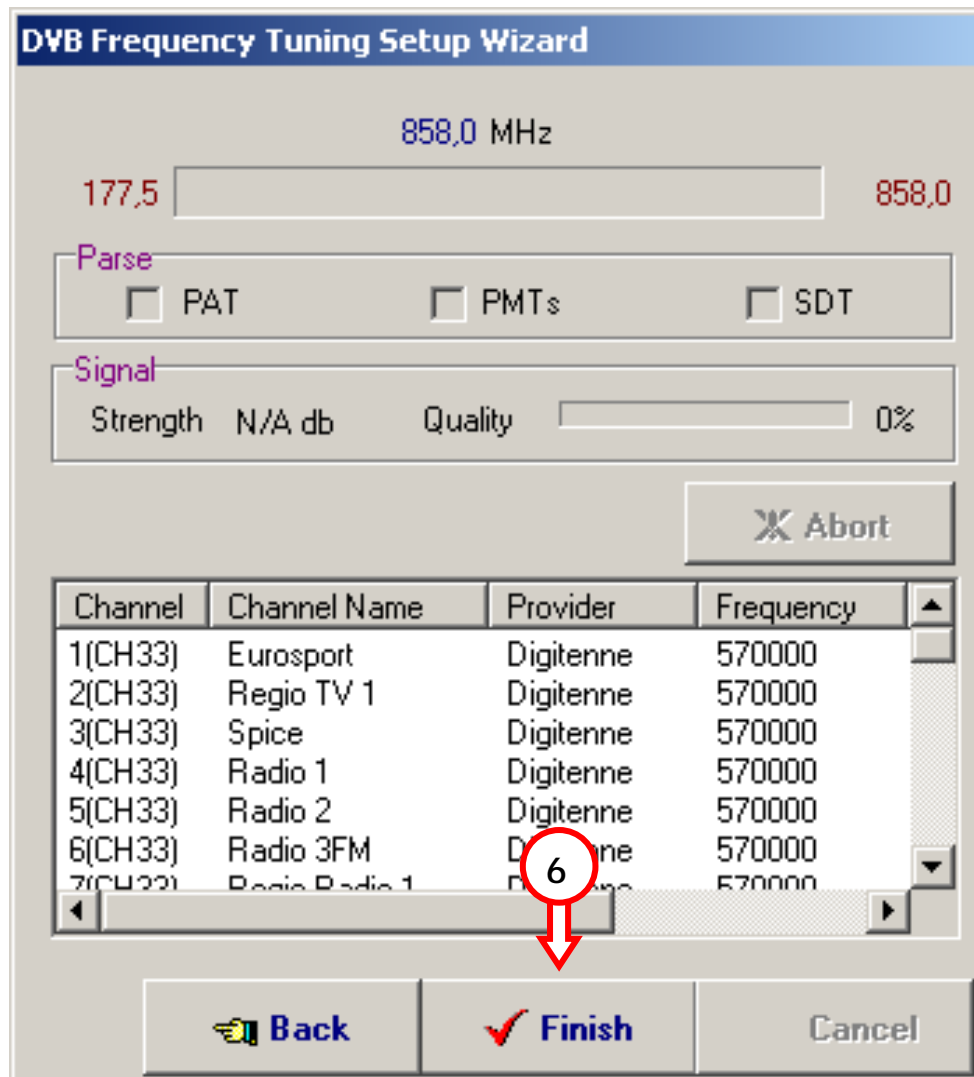
Selecteer uw land en klik op "Next".

## NEDERLANDS



Klik op "Start" om het zoeken naar kanalen te starten.

## NEDERLANDS



Klik op "Finish" als het scanproces is voltooid.

Als alle instellingen zijn gemaakt is de CTVDIGU2 klaar voor gebruik!



**ENGLISH**

Conceptronic CTVDIGU2

## Quick Installation Guide

Congratulations on the purchase of your  
Conceptronic DVB-T USB Adapter.

The enclosed Hardware Installation Guide gives you a step-by-step explanation of how to install the Conceptronic CTVDIGU2.

When problems occur, we advise you to go to our **support-site** (go to [www.conceptronic.net](http://www.conceptronic.net) and click 'Support'. Here you will find the Frequently Asked Questions Database.

When you have other questions about your product and you cannot find it at our webiste, then contact us by e-mail: [support@conceptronic.net](mailto:support@conceptronic.net)

For more information about Conceptronic products, please visit the Conceptronic Web Site: [www.conceptronic.net](http://www.conceptronic.net)

The Software installation as described below, may be slightly different from the installation on your computer. This depends on the Windows version you are using.

## **ENGLISH**

### **1. Introduction**

#### **1.1 Package contents**

Unpack your DVB-T USB Adapter package and be sure that all items are included. The following items should be included in the package:

- Conceptronic DVB-T USB Adapter
- Antenna
- Antenna converter plug
- Suction Cup for Antenna
- This Quick Installation Guide
- Warranty Card
- Driver and application CD-ROM

#### **1.2 Features**

- Watch Digital TV on your notebook or desktop computer
- Capture still image & full motion video
- Record/ Play TV images

<b>Note: Radio functionality is not supported by the CTVDIGU2.</b>
--

#### **1.3 Minimum System Requirements**

- Intel Pentium 4 2,6Ghz or higher Processor.  
(For Centrino Mobile platform: 1,6Ghz or higher Processor).
- 256Mb Internal Memory (512Mb Recommended).
- 500Mb Disk Space (1000Mb Recommended with Time Shifting).
- Windows XP / Windows 2000
- Microsoft DirectX9 & Windows Media Player 9 or higher.

## ENGLISH –Driver installation for Windows XP / 2000

### 2. Driver Installation Windows XP / Windows 2000

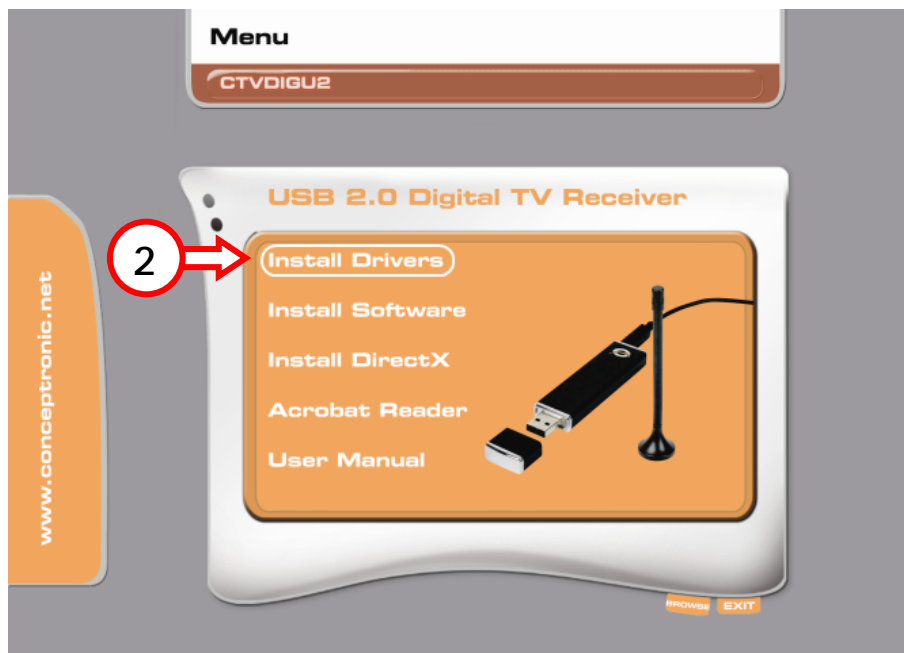
To install the drivers for the CTVDIGU2, follow the steps as below:

1. Place the DVB-T USB Adapter in a free USB port on your computer. The computer will recognize new hardware. Ignore this “New Hardware Wizard” or press “Cancel”.



2. Insert the Product CD-ROM in your CD-ROM Drive. The Autorun Menu will start automatically. If the menu does not start, you can use Explorer to navigate to the CD-ROM and start it manually.

## ENGLISH –Driver installation for Windows XP / 2000



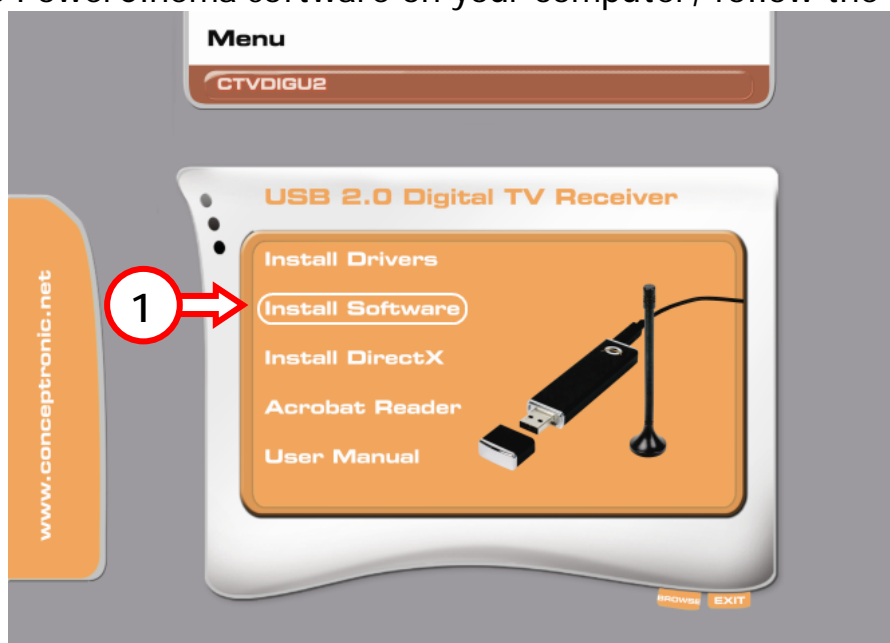
3. Select the option "Install Drivers" in the Autorun Menu.
4. The Conceptronic CTVDIGU2 Driver Installer will be shown. Press "Start" to install the drivers.
5. Only for Windows 2000: During driver installation, you will get 3 messages "Digital Signature Not Found". Select "Yes" to continue the installation.
6. Wait until the Driver Installer is finished. When the message "Installed successfully" appears, press "OK" to close the Driver Installer.

## ENGLISH – Cyberlink Software Installation (Windows XP only)

### 3. Cyberlink Software Installation (Windows XP only!)

**Note:** The CTVDIGU2 is delivered with Cyberlink PowerCinema software. This software package is only compatible with Windows XP. If you use the CTVDIGU2 within Windows 2000, proceed to chapter 4 for DVB-T Plus software installation instructions.

To install the PowerCinema software on your computer, follow the steps below:



1. Select the option "Install Software" in the Autorun Menu.
2. Select your preferred language and press "OK".
3. Select "Next" during setup, and accept the License Agreement.
4. Enter your name, company, and the Serial Number required for PowerCinema. Select "Next" to continue.

**Note:** You can find the Serial Number for PowerCinema on the back of the CD-ROM Sleeve. Keep this Sleeve with your CD-ROM for future use!

## ENGLISH – Cyberlink Software Installation (Windows XP only)

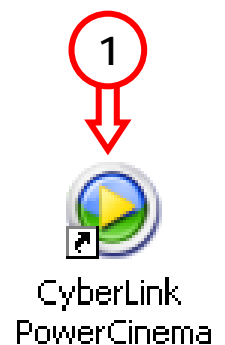
5. Select the Installation Folder and select “Next” to continue.
6. Select the StartMenu Folder and select “Next” to continue.
7. Select “Next” to start installing the software on your computer.
8. After the installation is complete, select “Finish” to close the installation program.

**Note:** Make sure you have a recent version of DirectX installed on your computer. If you don't have a recent version, use the option “Install DirectX” on the CD-ROM to install DirectX.

For the First Time Usage Configuration of PowerCinema, proceed to chapter 3.1

### 3.1 First Time Usage Configuration of Cyberlink - PowerCinema

Start the software with the shortcut on your desktop.  
Follow the “Setup Wizard” to configure Power Cinema.



## ENGLISH – Cyberlink Software Installation (Windows XP only)

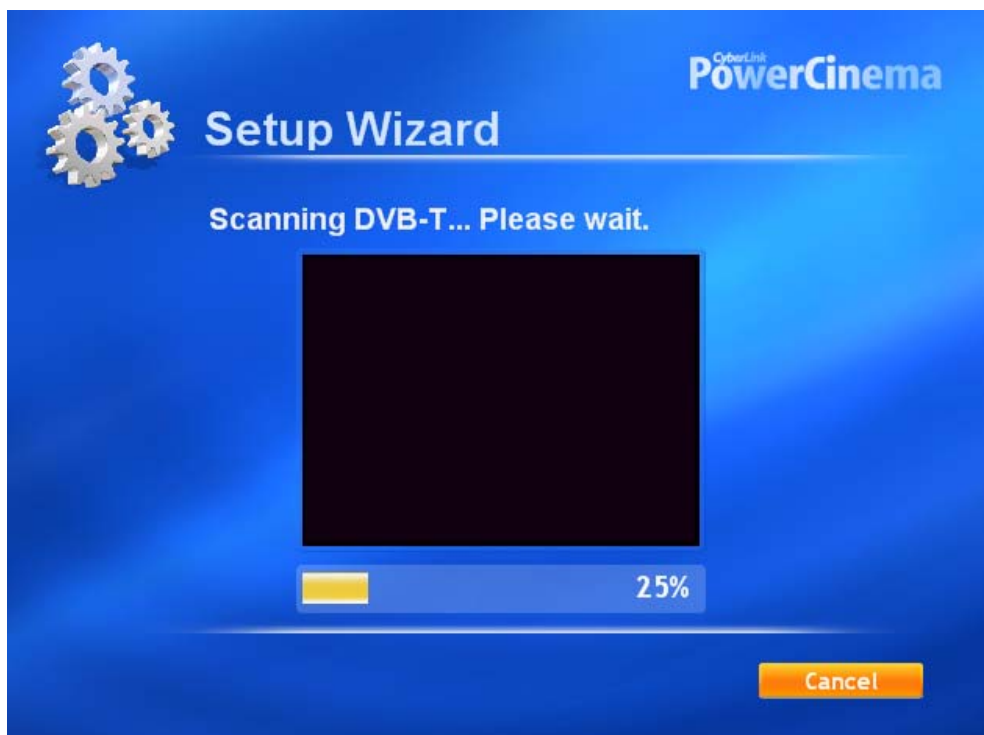
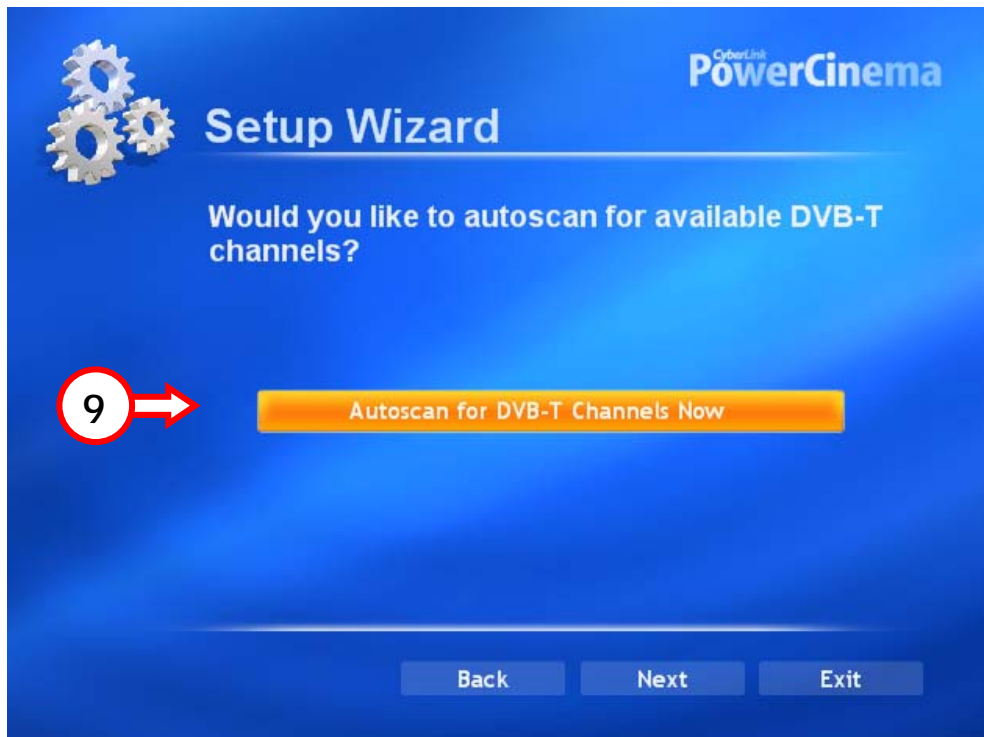


## ENGLISH – Cyberlink Software Installation (Windows XP only)





## ENGLISH – Cyberlink Software Installation (Windows XP only)



## ENGLISH – Cyberlink Software Installation (Windows XP only)



## ENGLISH – Cyberlink Software Installation (Windows XP only)



**PowerCinema**  
**Setup Wizard**

Thank you for using PowerCinema 4.0. Please complete the product registration so we can offer you technical support when you need it.

First Name:  ← 11

Last Name:  ← 12

E-Mail:  ← 13

14 →  I want to receive CyberLink Newsletter

Back Next Exit



**PowerCinema**  
**Setup Wizard**

Your computer has been optimized for multimedia. If you wish to run this Setup Wizard later, enter the Settings page and select "Run Setup Wizard".

15

16

Back Finish

## ENGLISH – Cyberlink Software Installation (Windows XP only)

If the Wizard is completed successfully, you can use the DVB-T USB Adapter by choosing the option "TV" in the Powercinema application.

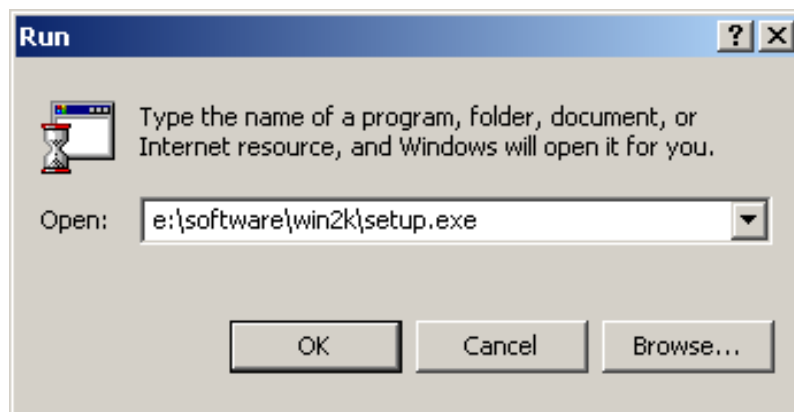


## ENGLISH – DVB-T Plus Software Installation (Windows 2000 only)

### 4. DVB-T Plus Software Installation (Windows 2000 only!)

**Note:** The CTVDIGU2 CD-ROM contains 2 software packages. The PowerCinema application in the Autorun Menu can only be used with Windows XP.  
To install the DVB-T Plus application for Windows 2000, follow the steps below.

1. Click on "Start", "Run" and execute the command the following command: "E:\Software\Win2k\setup.exe" (Where E:\ is your CD-ROM drive).



2. The Setup Wizard will appear. Press "Next" to continue.
3. Select the Installation Folder and select "Next" to continue.
4. Select the StartMenu Folder and select "Next" to continue.
5. After the installation is complete, select "Finish" to close the installation program.

**Note:** Make sure you have a recent version of DirectX installed on your computer. If you don't have a recent version, use the option "Install DirectX" on the CD-ROM to install DirectX.

For the First Time Usage Configuration of DVB-T Plus, proceed to chapter 4.1.

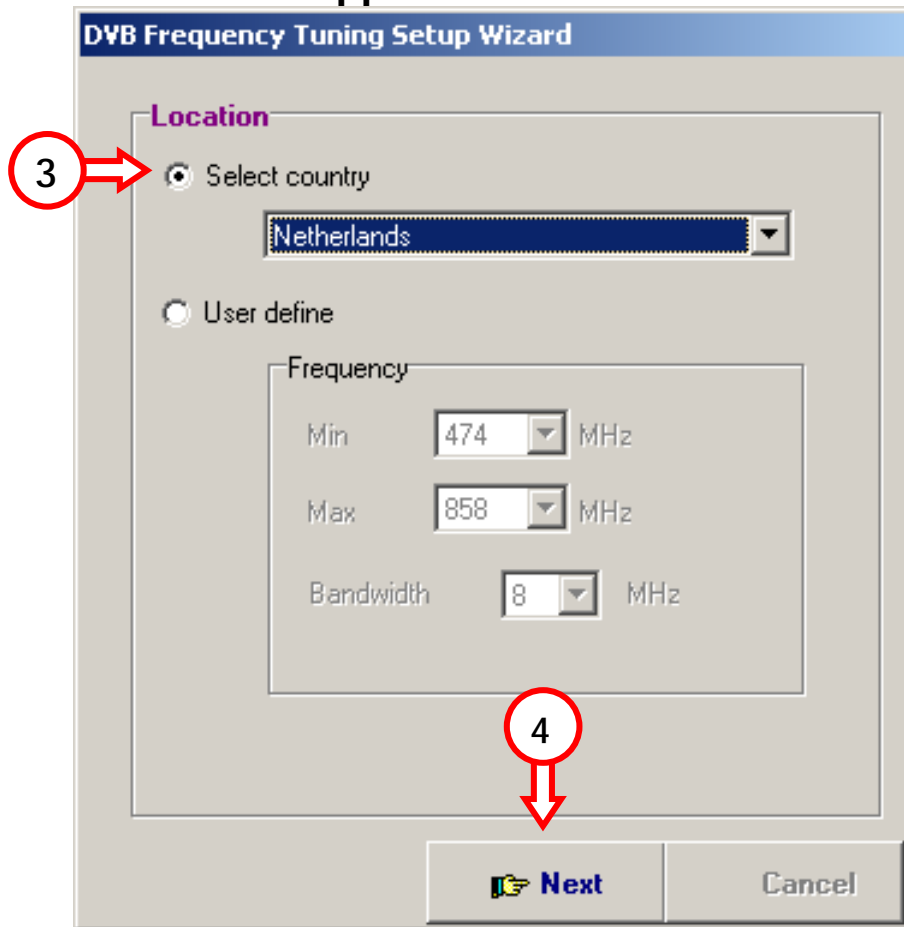
## WINDOWS 2000 Driver & Application installation

### 4.1 First Time Usage Configuration of DVB-T Plus

Start the software with the shortcut on your desktop.  
Follow the "Setup Wizard" to configure DVB-T Plus.

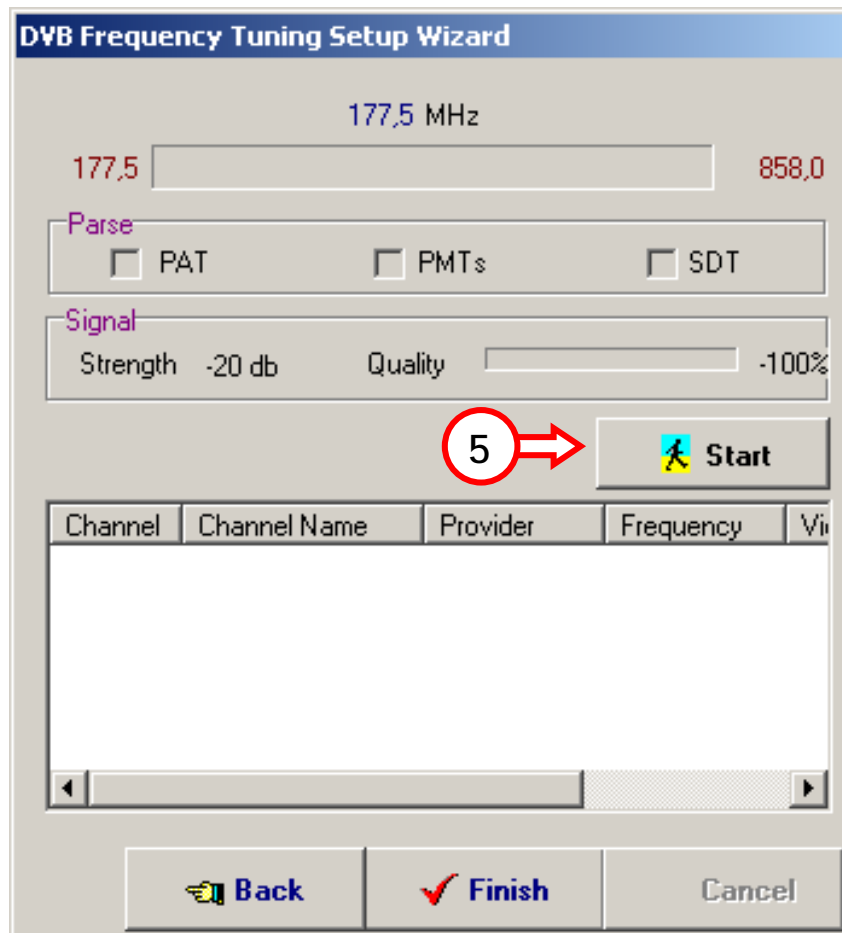


## WINDOWS 2000 Driver & Application installation



Select your country and choose "Next".

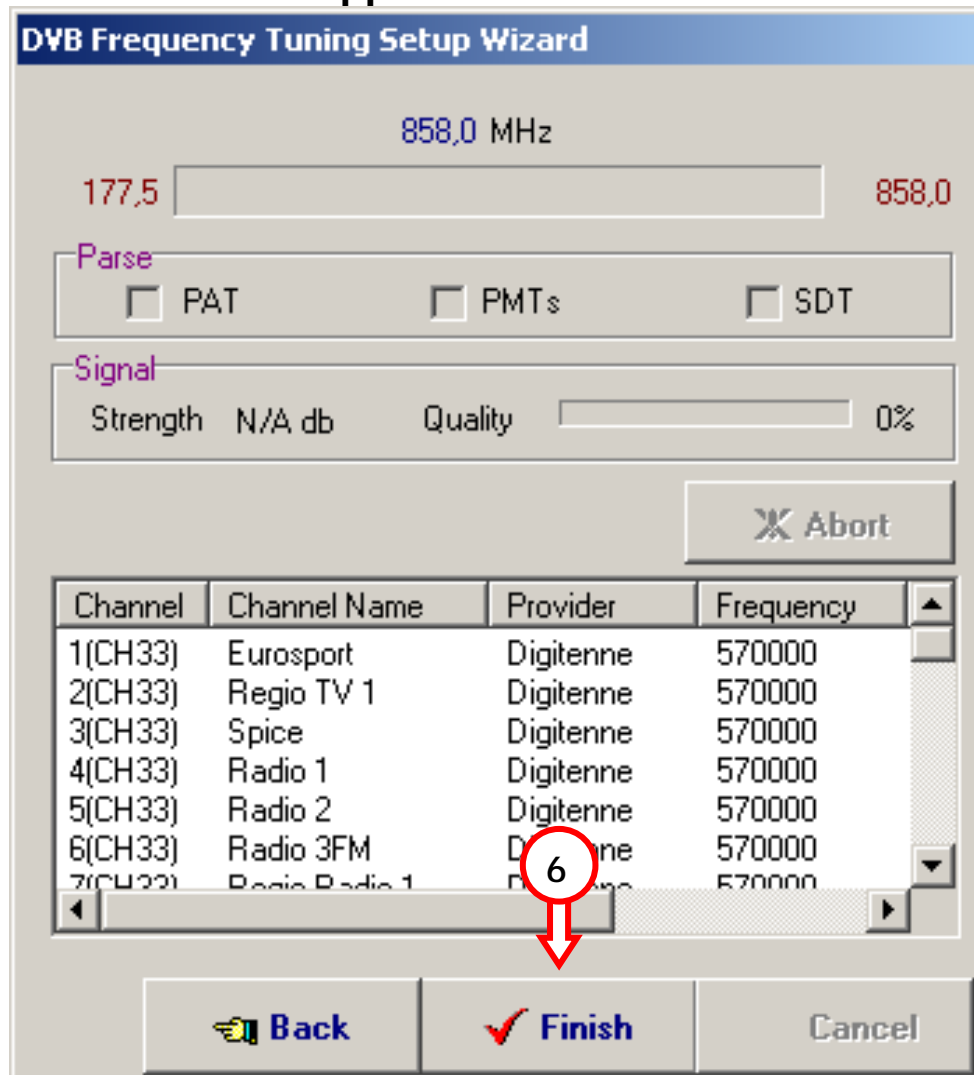
## WINDOWS 2000 Driver & Application installation



Click "Start" to begin searching for channels.



## WINDOWS 2000 Driver & Application installation



Click "Finish" when the scan process is completed.

After all configurations are made, the CTVDIGU2 is ready for use!

**ESPAÑOL**

Conceptronic CTVDIGU2

## **Guía de instalación rápida**

**Enhorabuena por la compra de su adaptador Conceptronic DVB-T USB.**

La Guía de instalación del hardware que encontrará en el paquete le proporciona una descripción paso a paso de la instalación del Conceptronic CTVDIGU2.

Si le surge algún problema con el producto, le recomendamos que consulte nuestra **página de apoyo** (vaya a [www.conceptronic.net](http://www.conceptronic.net) y pulse sobre "Support"). Allí encontrará la base de datos de preguntas frecuentes.

Si tiene otras dudas acerca del producto y no encuentra la respuesta en nuestro sitio web, puede contactar con nosotros por correo electrónico en: [support@conceptronic.net](mailto:support@conceptronic.net)

Para más información acerca de productos Conceptronic, visite el sitio web de Conceptronic: [www.conceptronic.net](http://www.conceptronic.net)

La instalación de Software como se describe más abajo puede diferir ligeramente de la instalación en su ordenador, dependiendo de la versión de Windows que use.

# ESPAÑOL

## 1. Introducción

### 1.1 Contenido del paquete

Desempaquete su adaptador DVB-T USB y asegúrese que se encuentran allí todos los elementos:

- Adaptador Conceptronic DVB-T USB
- Antena
- Convertidor de la antena
- Ventosa de la antena
- Esta guía de instalación rápida
- Tarjeta de garantía
- Drivers y CD-ROM de la aplicación

### 1.2 Características

- Ver televisión digital en su ordenador portátil o de sobremesa
- Capturar imágenes fijas y vídeos
- Grabar / reproducir imágenes de televisión

<b>Nota:</b> El CTVDIGU2 no soporta la función de radio.
--

### 1.3 Requisitos mínimos de sistema

- Intel Pentium 4 2,6Ghz o superior.  
(Para plataforma Centrino Mobile: 1,6Ghz o superior).
- 256Mb de memoria interna (512Mb recomendado).
- 500Mb de espacio en disco (1000Mb recomendado con Time Shifting).
- Windows XP / Windows 2000
- Microsoft DirectX9 y Windows Media Player 9 o superior.

## ESPAÑOL – Instalación de los drivers para Windows XP / 2000

### 2. Instalación de los drivers para Windows XP / Windows 2000

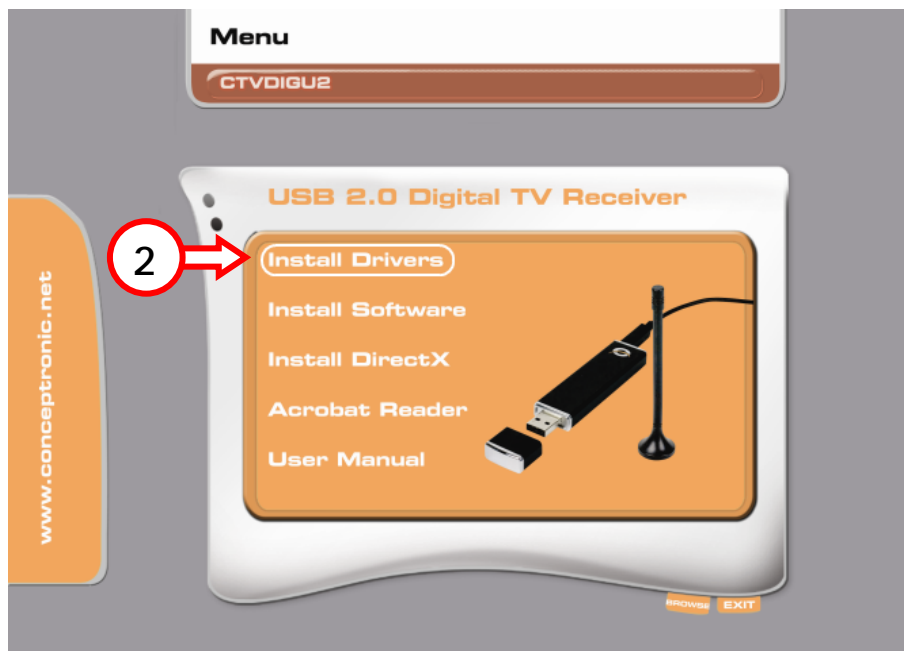
Para instalar los drivers del CTVDIGU2, siga los pasos indicados a continuación:

1. Conecte el adaptador DVB-T USB a un puerto USB libre de su ordenador. El ordenador reconocerá el nuevo hardware. Ignore el "Asistente para la instalación de nuevo hardware" o pulse "Cancelar".



2. Inserte el CD-ROM del producto en su unidad de CD-ROM. Se iniciará automáticamente el menú de autoejecución. De no hacerlo, puede usar el Windows Explorer para navegar en el CD-ROM e iniciarlo manualmente.

## ESPAÑOL – Instalación de los drivers para Windows XP / 2000



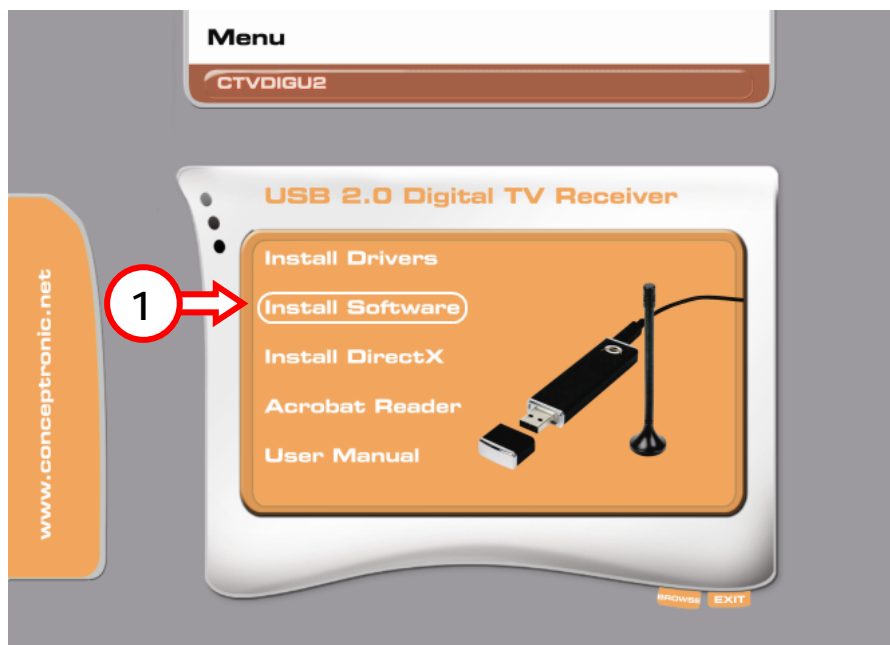
3. Seleccione la opción "Instalar drivers" en el menú de autoejecución.
4. Se mostrará en pantalla el Instalador de drivers del Conceptronic CTVDIGU2 . Pulse "Empezar" para instalar los drivers.
5. Sólo para Windows 2000: durante la instalación de los drivers, recibirá 3 mensajes: "Firma digital no encontrada". Seleccione "Sí" para continuar con la instalación.
6. Espere hasta que el Instalador de drivers haya terminado. Cuando aparezca el mensaje "Instalación completada con éxito" pulse sobre "OK" para cerrar el Instalador de drivers.

## ESPAÑOL – Instalación del software Cyberlink (sólo Windows XP)

### 3. Instalación del software Cyberlink (¡sólo para Windows XP!)

**Nota:** El CTVDIGU2 se entrega con el software Cyberlink PowerCinema. Este paquete de software sólo es compatible con Windows XP. Si usa el CTVDIGU2 con Windows 2000, pase al apartado 4 para las instrucciones de instalación del software DVB-T Plus.

Siga los pasos descritos a continuación para instalar el software PowerCinema en su ordenador:



1. Seleccione la opción **“Instalar software”** en el menú de autoejecución.
2. Seleccione su idioma preferido y pulse **“OK”**.
3. Seleccione **“Siguiente”** durante la instalación y acepte el Acuerdo de Licencia.
4. Introduzca su nombre, empresa y el número de serie solicitado para PowerCinema. Seleccione **“Siguiente”** para continuar.

**Nota:** Encontrará el número de serie de PowerCinema en la parte trasera del sobre del CD-ROM. ¡Conserve el sobre con el CD-ROM para usos futuros!

## ESPAÑOL – Instalación del software Cyberlink (sólo Windows XP)

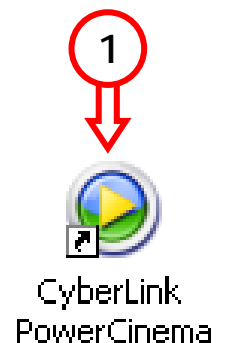
5. Seleccione la carpeta de instalación y pulse “Siguiente” para continuar.
6. Seleccione la carpeta StartMenu y seleccione “Siguiente” para continuar.
7. Seleccione “Siguiente” para empezar a instalar el software en su ordenador.
8. Al completar la instalación, seleccione “Terminar” para cerrar el programa de instalación.

**Nota:** Asegúrese de tener una versión reciente de DirectX instalada en su ordenador. Si no tiene una versión reciente, use la opción “Instalar DirectX” del CD-ROM para instalar DirectX.

Para la Configuración de Primer Uso de PowerCinema, siga al apartado 3.1

### 3.1 Configuración de primer uso de Cyberlink - PowerCinema

Arranque el software mediante el acceso directo de su escritorio.  
Siga el “Asistente de configuración” para configurar Power Cinema.



## ESPAÑOL – Instalación del software Cyberlink (sólo Windows XP)

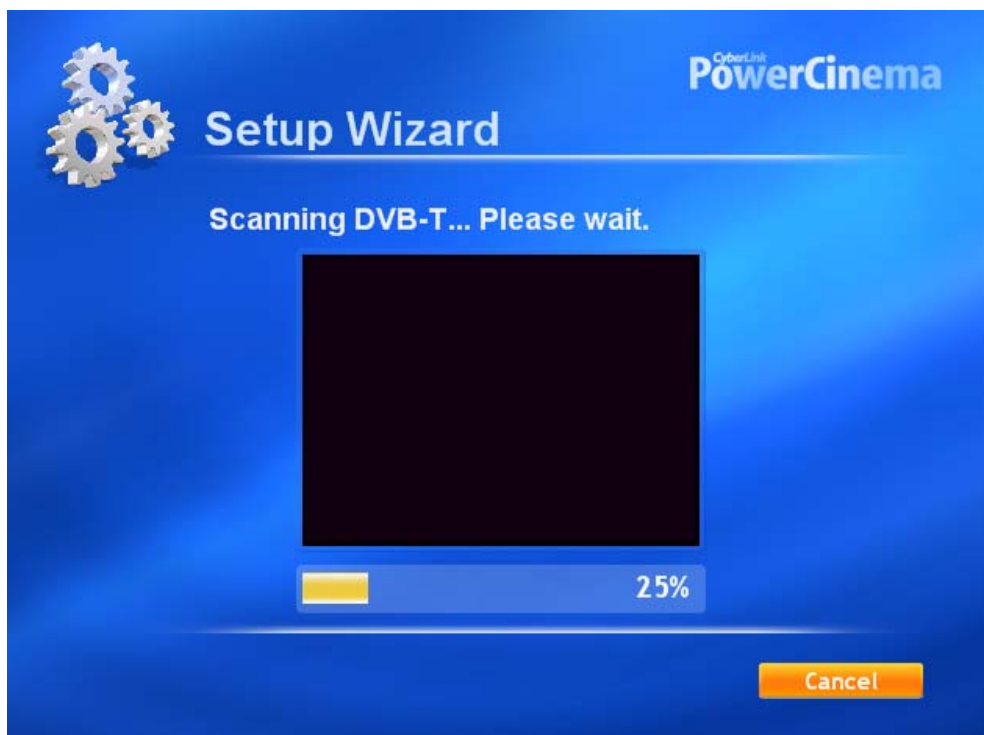
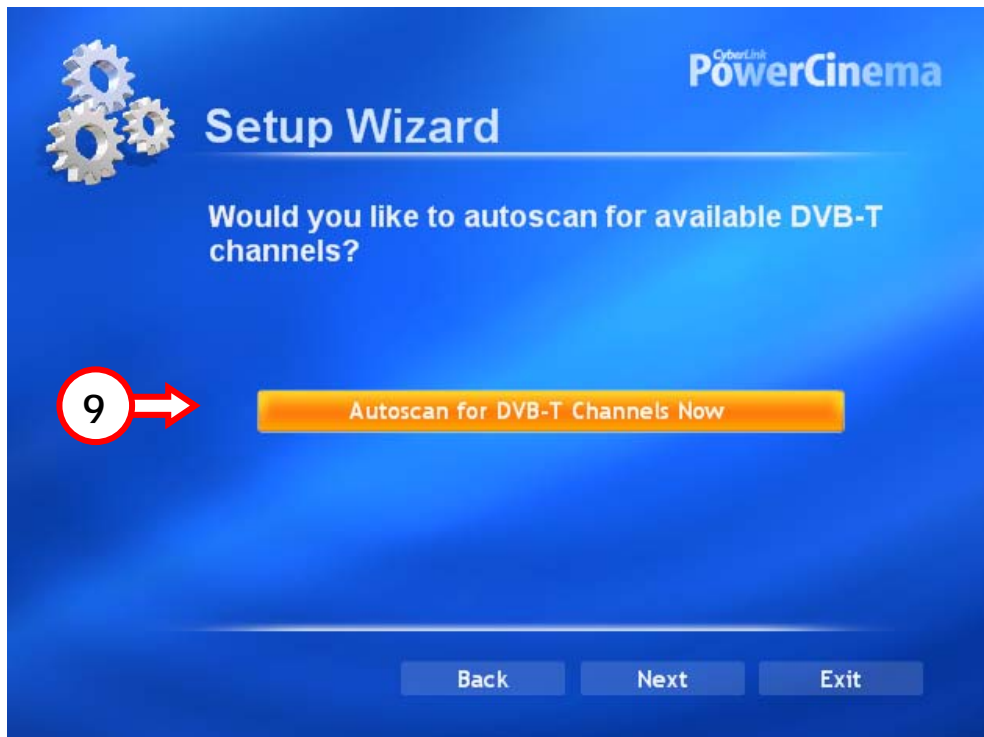




## ESPAÑOL – Instalación del software Cyberlink (sólo Windows XP)



## ESPAÑOL – Instalación del software Cyberlink (sólo Windows XP)



## ESPAÑOL – Instalación del software Cyberlink (sólo Windows XP)



## ESPAÑOL – Instalación del software Cyberlink (sólo Windows XP)



**PowerCinema**

### Setup Wizard

Thank you for using PowerCinema 4.0. Please complete the product registration so we can offer you technical support when you need it.

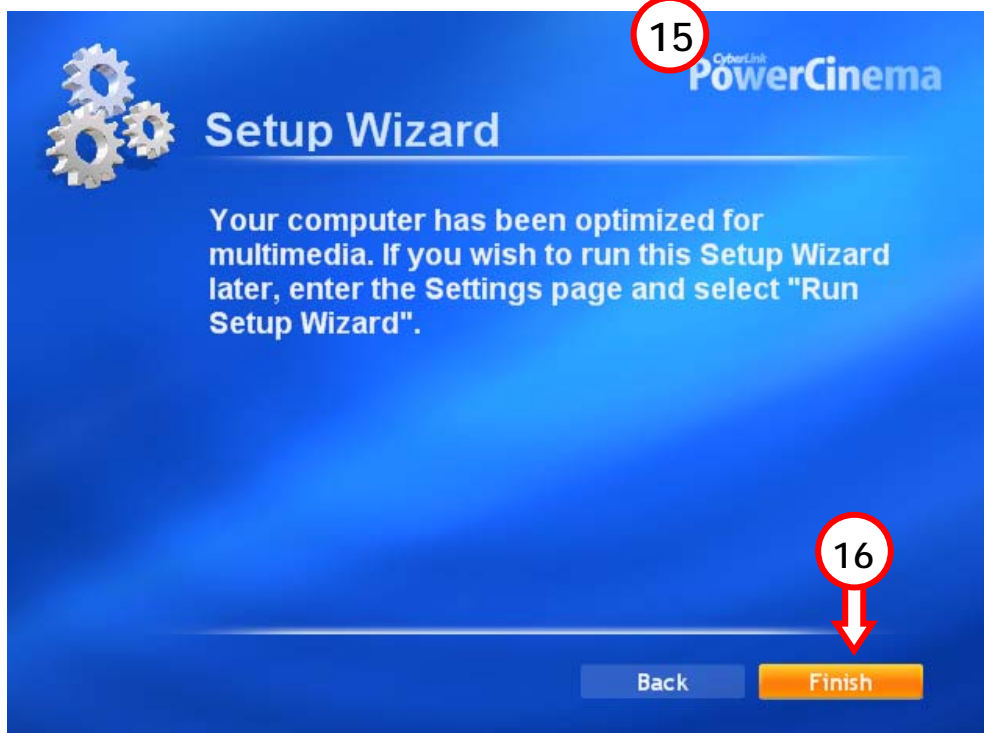
First Name:  ← 11

Last Name:  ← 12

E-Mail:  ← 13

14 →  I want to receive CyberLink Newsletter

Back Next Exit



**PowerCinema**

### Setup Wizard

Your computer has been optimized for multimedia. If you wish to run this Setup Wizard later, enter the Settings page and select "Run Setup Wizard".

15

16

Back Finish

## ESPAÑOL – Instalación del software Cyberlink (sólo Windows XP)

Si completa la configuración con éxito, ya podrá usar el adaptador DVB-T USB seleccionando la opción "TV" en la aplicación PowerCinema.

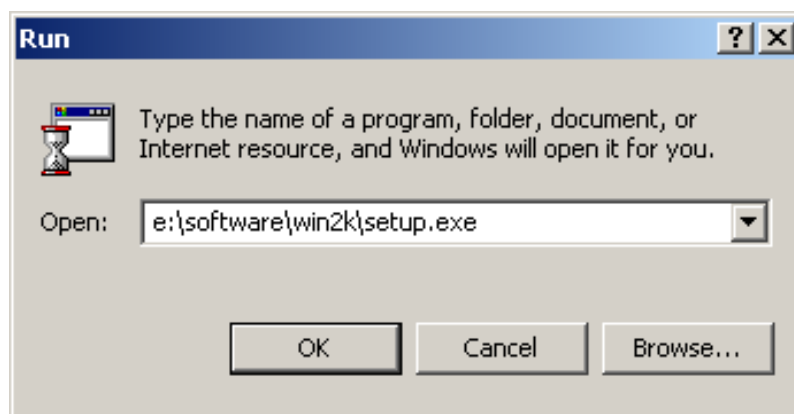


## ESPAÑOL – Instalación del software DVB-T Plus (sólo Windows 2000)

### 4. Instalación del software DVB-T (¡sólo para Windows 2000!)

**Nota:** El CD-ROM de CTVDIGU2 contiene 2 paquetes de software. La aplicación PowerCinema del menú de autoejecución sólo puede usarse con Windows XP.  
Para instalar la aplicación DVB-T Plus para Windows 2000, siga los pasos descritos a continuación.

1. Pulse sobre "Inicio", "Ejecutar" y ejecute el siguiente comando:  
"E:\Software\Win2k\setup.exe" (Entendiendo que E:\ es su unidad de CD-ROM).



2. Aparecerá el Asistente de instalación. Pulse "Siguiente" para continuar.
3. Seleccione la carpeta de instalación y pulse "Siguiente" para continuar.
4. Seleccione la carpeta StartMenu y pulse "Siguiente" para continuar.
5. Al completar la instalación, pulse "Terminar" para cerrar el programa de instalación.

**Nota:** Asegúrese de tener una versión reciente de DirectX instalada en su ordenador. Si no tiene una versión reciente, use la opción "Instalar DirectX" del CD-ROM para instalar DirectX.

Para la Configuración de Primer Uso de DVB-T Plus, siga al apartado 4.1

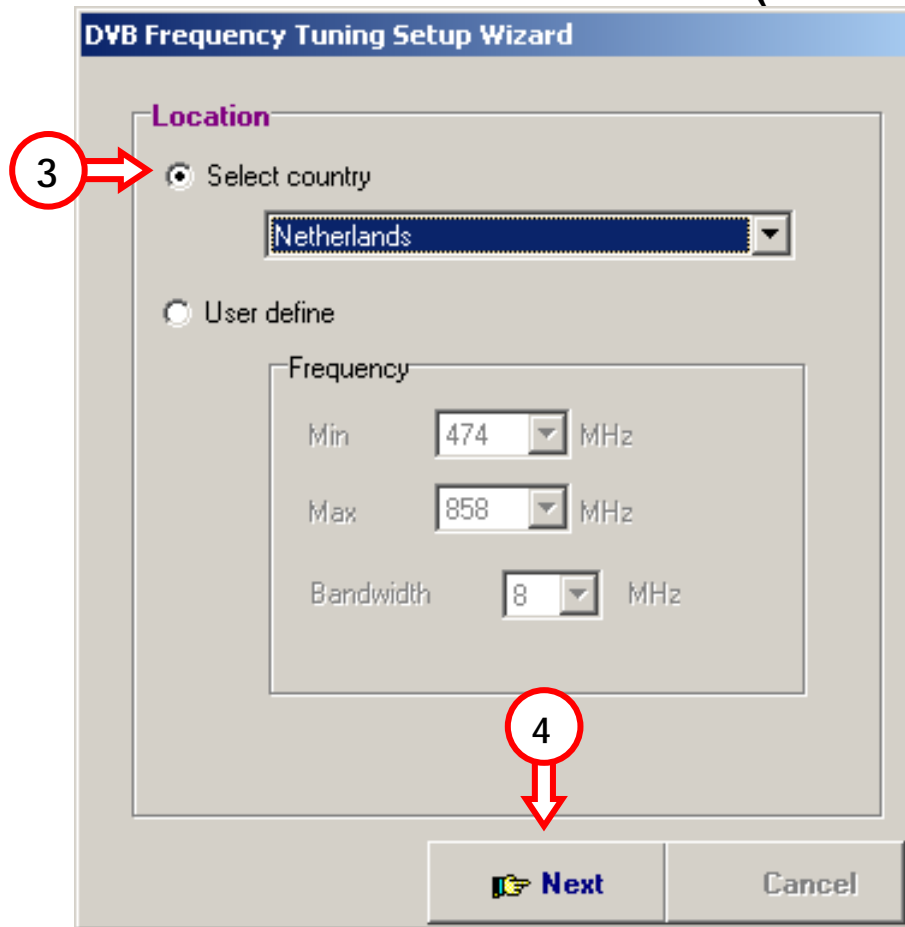
## ESPAÑOL - Instalación del software DVB-T Plus (sólo Windows 2000)

### 4.1 Configuración de primer uso de DVB-T Plus

Arranque el software a través del acceso directo de su escritorio.  
Siga las instrucciones del "Asistente de configuración" para configurar el DVB-T Plus.



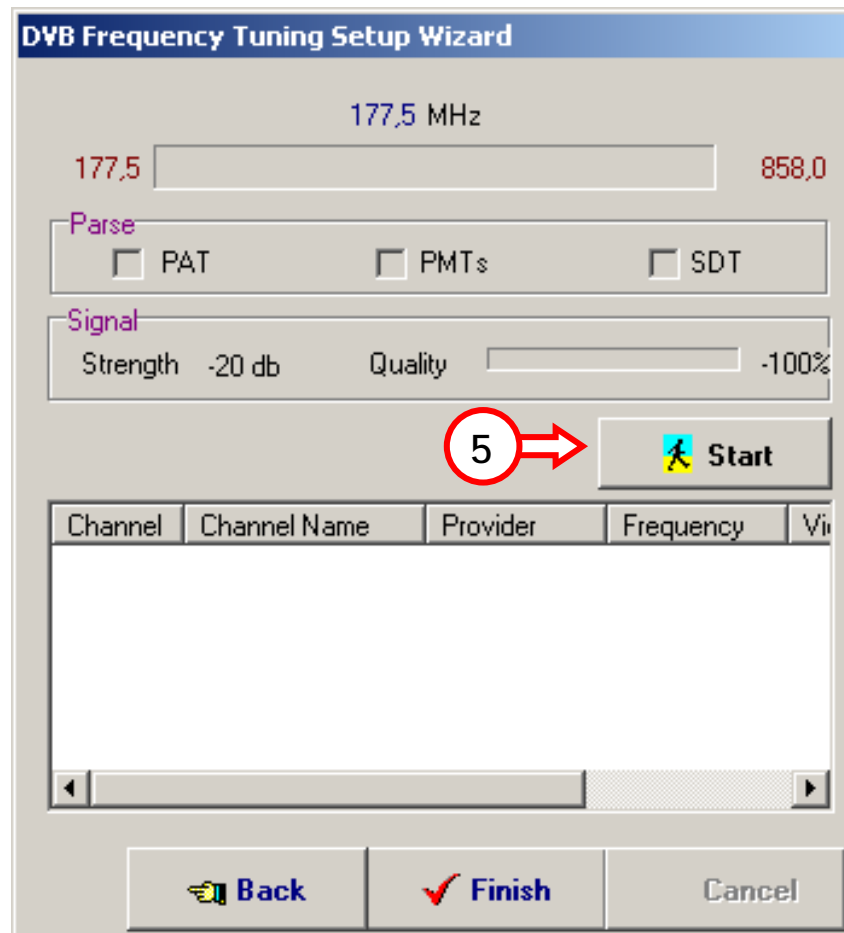
## ESPAÑOL - Instalación del software DVB-T Plus (sólo Windows 2000)



Seleccione su país y pulse sobre "Siguiente".

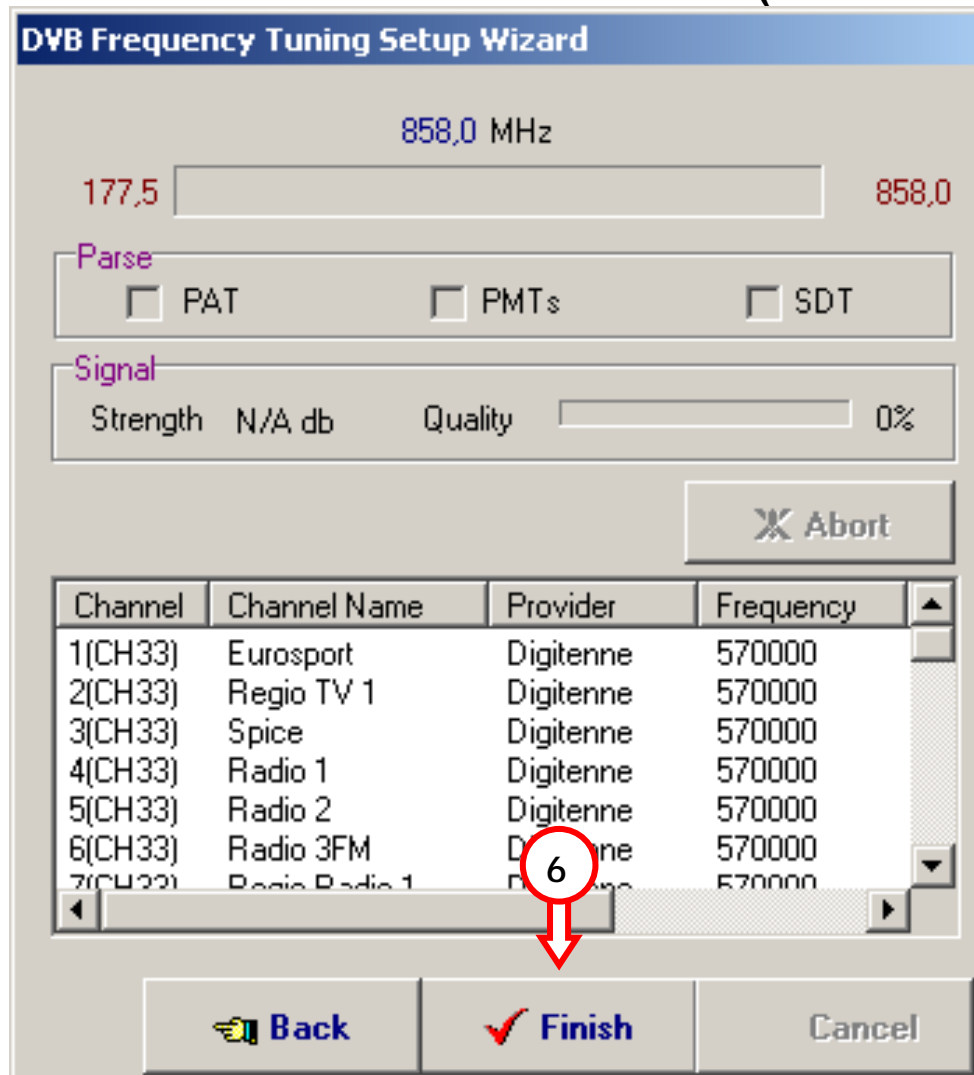


## ESPAÑOL - Instalación del software DVB-T Plus (sólo Windows 2000)



Pulse sobre "Empezar" para empezar a buscar canales.

## ESPAÑOL - Instalación del software DVB-T Plus (sólo Windows 2000)



Pulse sobre "Terminar" cuando termine el proceso de búsqueda.

Hechas todas las configuraciones, el CTVDIGU2 ya está listo para usar!

## Declaration of CE Conformity

The manufacturer **Conceptronic**  
Address Databankweg 7  
3821 AL Amersfoort, the Netherlands

hereby declares that the product  
Type DVB-T USB Adapter  
Product CTVDiGU2

complies with following directives:

- 89/336/EEC EMC directive:  
Electromagnetic Compatibility
- 73/23/EEC Low Voltage Directive:  
Electrical equipment designed for use within certain voltage  
limits

The following standards were consulted to assess conformity:

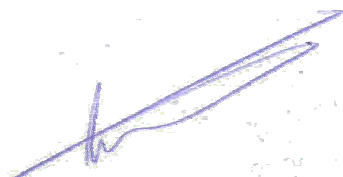
- ETS 300 328-2/2000
- EN 301 489-17-2000
- EN 301 489-1-2000
- EN55022/9.98 Class B
- EN 61000-3-2/3/4/1995
- EN 50082-1/1994
- EN 60950/1995

The CE symbol confirms that this product conforms to the above named standards and regulations.

CE

This product is suitable for all EU countries.

Place and date of issue : Amersfoort, December 9<sup>th</sup>, 2005



Herman Looijen, Product Marketing Manager