

Conceptronic CTVDIGRCU
Snelstart handleiding

**Hartelijk gefeliciteerd met de aanschaf van uw
Conceptronic DVB-T USB Adapter.**

In de bijgaande Snelstart handleiding wordt stap voor stap uitgelegd hoe u de Conceptronic CTVDIGRCU installeert.

Ingeval van problemen adviseren wij u onze **support-site** te bezoeken (ga naar: www.conceptronic.net en klik op 'Support'). Hier vindt u een database met veelgestelde vragen waar u hoogstwaarschijnlijk de oplossing voor uw probleem kunt vinden.

Heeft u andere vragen over uw product die u niet op de website kunt vinden, neem dan contact met ons op via e-mail: support@conceptronic.net

Voor meer informatie over Conceptronic producten kunt u terecht op de Conceptronic website: www.conceptronic.net.

Bij software/drivers installatie: het is mogelijk dat onderstaande installatie iets afwijkt van de installatie op uw computer. Dit is afhankelijk van de Windows versie die u gebruikt.

NEDERLANDS

1. Introductie

1.1 Inhoud van de verpakking

Neem uw DVB-T USB Adapter uit de verpakking en controleer of er niets ontbreekt. De verpakking moet het volgende bevatten:

- Conceptronic DVB-T USB Adapter
- Afstandsbediening voor de Conceptronic DVB-T USB Adapter
- Antenne
- Antenne converter plug
- Zuignap voor de antenne
- Deze Snelstart Handleiding
- Stuurprogramma en applicatie CD-ROM

1.2 Mogelijkheden

- Digitaal TV kijken op uw notebook of desktop computer
- Stilstaande en bewegende videobeelden vastleggen
- Opnemen en afspelen van TV beelden

Let op: Radio functionaliteit wordt niet ondersteund door de CTVDIGRCU.
De beschikbaarheid van Free-to-Air kanalen is afhankelijk van de inhoud die uw TV provider aanbiedt. Neem contact op met uw TV provider voor de beschikbaarheid van Free-to-Air kanalen.

1.3 Minimale Systeemeisen

- Intel Pentium 4 2,0Ghz of hogere Processor
(Voor het Centrino Mobile platform: 1,7Ghz of hogere Processor)
- 256Mb intern geheugen (512Mb aanbevolen)
- 250Mb vrije schijfruimte (1000Mb aanbevolen met Time Shifting)
- AC97 compatible geluidskaart
- Grafische kaart (Met ondersteuning voor DirectX9.0B of hoger)
- Windows XP met Service Pack 1/ Windows 2000 met Service Pack 4
- Microsoft DirectX9 & Windows Media Player 9 of hoger

2. Stuurprogramma & Applicatie Installatie Windows XP / 2000

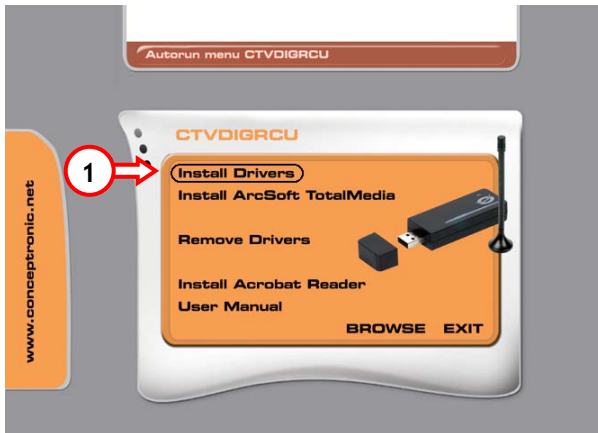
Let op: U dient eerst de stuurprogramma's en applicatie te installeren voor u de CTVDIGRCU aansluit op uw computer!

Plaats de Product CD-ROM in uw CD-ROM speler. Het menu van de CTVDIGRCU zal automatisch verschijnen. Als het Menu niet verschijnt kunt u Windows Verkenner gebruiken om naar de CD-ROM te navigeren. Voer vervolgens het programma "Autorun.exe" uit.

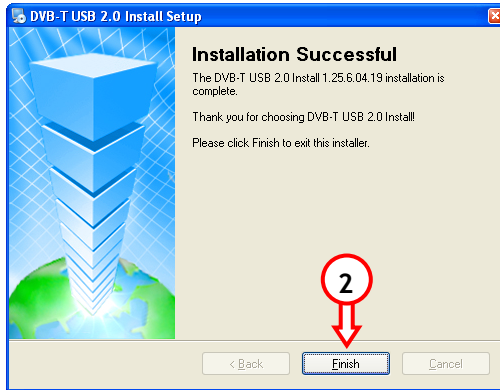
Let op: Zorg ervoor dat u een recente versie van DirectX op uw computer heeft geïnstalleerd. Als u geen recente versie heeft kunt u de optie "Install DirectX" gebruiken om DirectX te installeren.

2.1 Stuurprogramma Installatie

1. Selecteer de optie "Install Drivers" in het Autorun Menu.

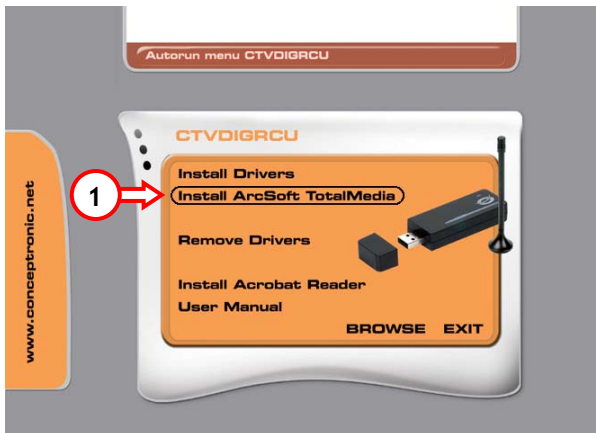


2. De stuurprogramma's zullen geïnstalleerd worden op uw computer. Wacht tot de installatie gereed is en klik vervolgens op "Voltooien" om het installatieprogramma te sluiten.



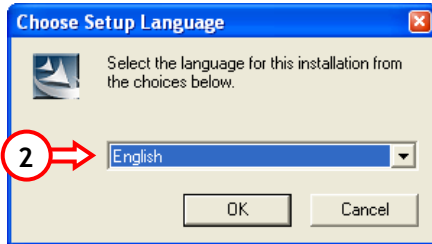
2.2 Applicatie Installatie

1. Selecteer de optie "Install ArcSoft TotalMedia" in het Autorun Menu.



NEDERLANDS

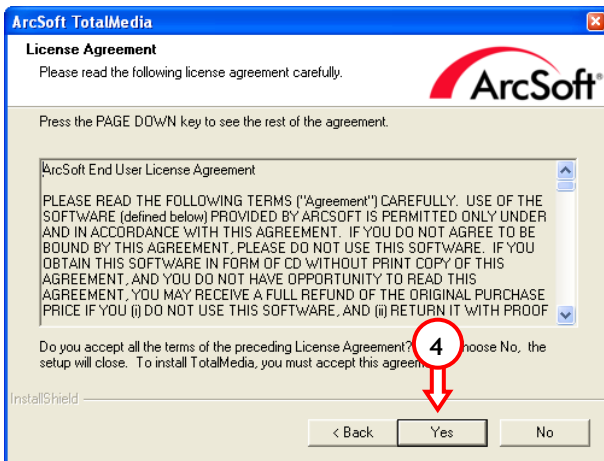
- De Setup Wizard zal verschijnen. Selecteer een taal en klik op “OK” om door te gaan.



- Het TotalMedia scherm zal getoond worden. Klik op “Volgende” om door te gaan.

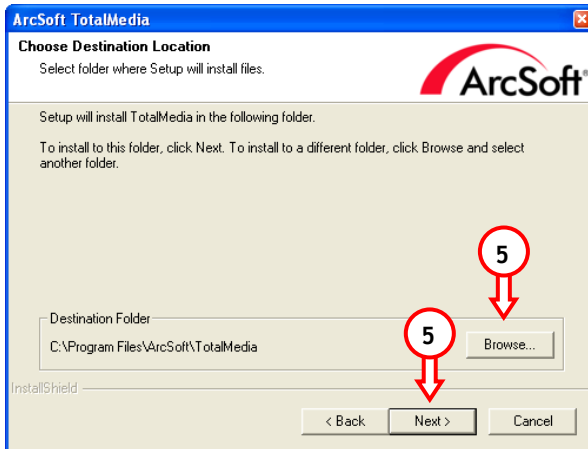


- Klik op “Ja” om de License Agreement te accepteren en door te gaan met de installatie.

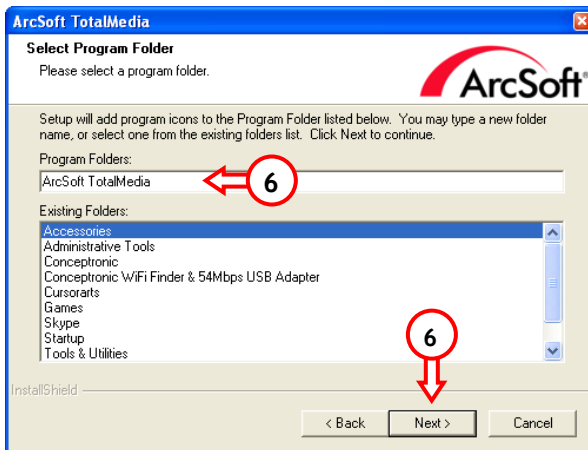


NEDERLANDS

5. Wijzig de installatie-doelmap met de knop “Bladeren”, of behoud de standaardlocatie. Klik op “Volgende” om door te gaan.

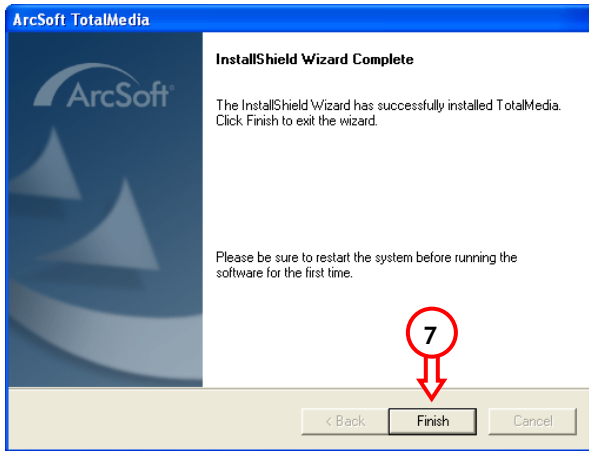


6. Wijzig de Start Menu map of behoud de standaard locatie. Klik op “Volgende” om door te gaan.



NEDERLANDS

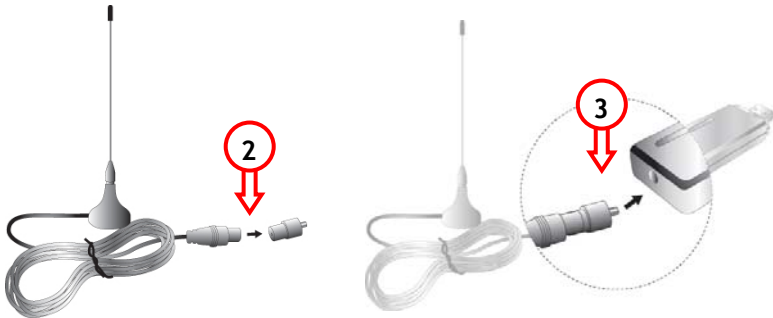
7. De applicatie zal geïnstalleerd worden. Wacht tot de installatie gereed is en klik vervolgens op **“Voltooien”** om de Setup Wizard te sluiten.



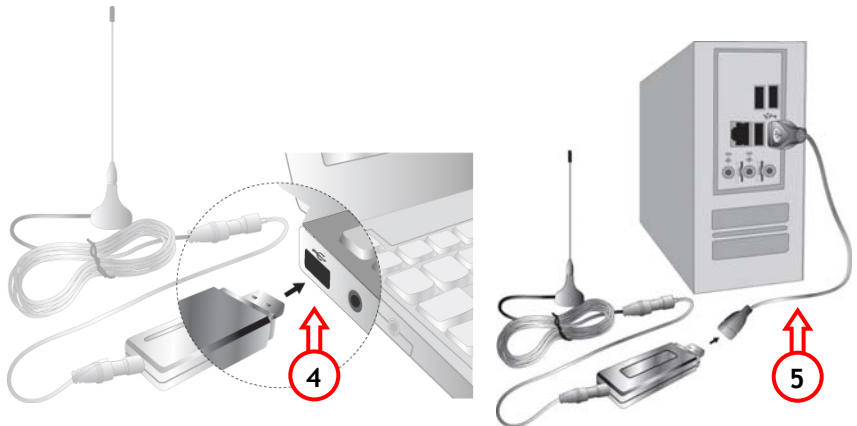
8. Als de stuurprogramma's en de applicatie geïnstalleerd zijn dient u uw computer opnieuw op te starten voordat u de CTVDIGRCU op uw computer aansluit!

3. De CTVDIGRCU aansluiten op uw computer

1. Zet uw computer aan.
2. Verbind de antenne-converter met de antenne.
3. Verbind de antenne incl. converter vervolgens met de CTVDIGRCU.



4. Sluit de CTVDIGRCU aan op een vrije USB poort op uw computer.
5. Indien nodig kunt u de USB Verlengkabel gebruiken om de afstand tussen de CTVDIGRCU en uw computer te vergroten.

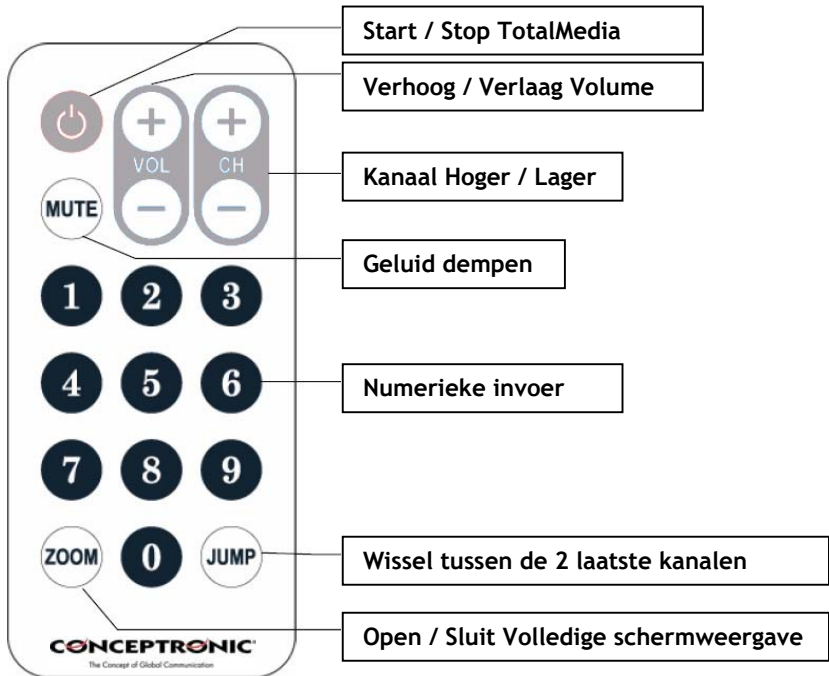


Het apparaat zal automatisch gedetecteerd en geïnstalleerd worden.

4. TotalMedia Bedienings-uitleg

4.1 De afstandsbediening

Hier vind u een uitleg over de mogelijkheden van de afstandsbediening voor TotalMedia:



NEDERLANDS

4.2 Toetsenbord sneltoetsen


TotalMedia kan bediend worden met de pijl-toetsen van uw toetsenbord. Naast het gebruik van de pijl-toetsen kunt u onderstaande toetsen gebruiken voor diverse TotalMedia commando's:

Toets(en)	Beschrijving snelkoppeling
Pijl-toetsen	Navigeer binnen TotalMedia
Enter	Activeer selectie
Backspace	Terug naar het vorige scherm
F1	Open TotalMedia Help
F2	Activeer Time Shifting
F4	Wijzig bron
F5	Neem een snapshot van het weergegeven TV kanaal
F6	Wijzig geluidsspoor (Alleen bij Multichannel TV geluid!)
F8	Geluid dempen
F9	Verlaag Volume
F10	Verhoog Volume
F11	Wissel tussen de 2 laatste kanalen
Ctrl + [+]	Kanaal hoger
Ctrl + [-]	Kanaal lager
Ctrl + Alt + F12	Start / Stop TotalMedia
Ctrl + T	Start Live TV
Ctrl + M	Start Music Mode
Ctrl + I	Start Picture Mode
Ctrl + A	Start Radio Mode (Geen ondersteuning door CTVDIGRCU)
Ctrl + E	Start Video Mode
Alt + Enter	Open / Sluit volledige schermweergave

5. TotalMedia gebruiken

Als de stuurprogramma's en de applicatie zijn geïnstalleerd en de CTVDIGRCU verbonden is met uw computer kunt u TotalMedia gebruiken om te kijken naar Digitale TV.

TotalMedia kan op verschillende manieren gestart worden:

- A. Klik op "Start", "Programma's", ArcSoft TotalMedia", "TotalMedia".
- B. Dubbelklik op de TotalMedia snelkoppeling op uw bureaublad:
- C. Druk op de  Knop op de afstandsbediening.
- D. Druk op **Ctrl + Alt + F12** op uw toetsenbord.
- E. Dubbelklik op het TotalMedia systeemvak-icoon:



TotalMedia

Als de TotalMedia applicatie is gestart zal het volgende scherm getoond worden:



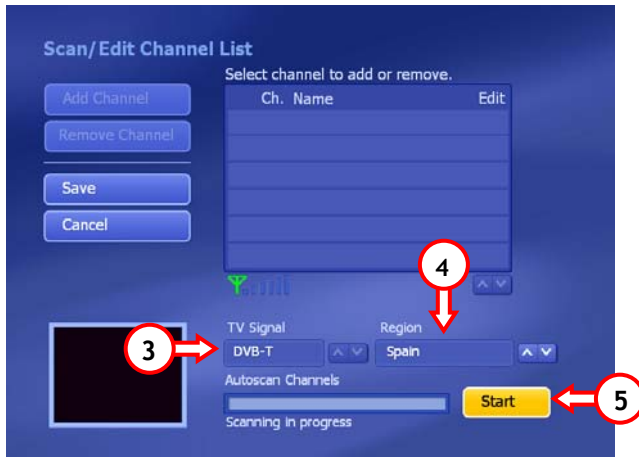
1. Selecteer de optie "TV" om gebruik te maken van de CTVDIGRCU.

NEDERLANDS

Als de applicatie voor de 1e keer gestart wordt zijn er geen TV Kanalen geprogrammeerd. Als gekozen wordt voor de optie "TV" zal TotalMedia vragen om de kanalen te zoeken:



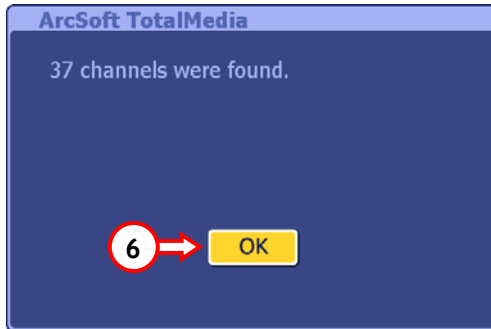
2. Selecteer "Ja" om de instellingen voor de kanalen te openen. Het volgende scherm zal getoond worden:



3. Controleer of het TV Signaal op "DVB-T" staat.
4. Selecteer de regio waar u zich bevindt.
5. Selecteer "Start" om te beginnen met het zoeken van kanalen.

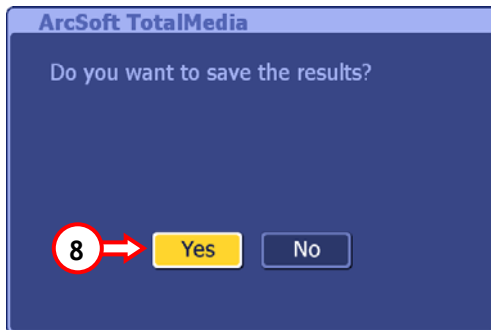
NEDERLANDS

Het zoeken van kanalen kan enkele minuten duren. Als het zoeken voltooid is wordt het volgende scherm getoond:



De beschikbaarheid van Free-to-Air kanalen is afhankelijk van de inhoud die uw TV provider aanbiedt. Neem contact op met uw TV provider voor de beschikbaarheid van Free-to-Air kanalen.

6. Selecteer "OK" om door te gaan met de TotalMedia applicatie.
7. Selecteer de optie "Opslaan" om de gevonden kanalen op te slaan.



8. Selecteer "Ja" om de gevonden kanalen op te slaan en terug te keren naar het TV beeld.

Let op: Voor de overige instellingen van TotalMedia dient u de optie "Setup" in het hoofdmenu te kiezen.

Uw CTVDIGRCU is nu klaar voor gebruik!

Quick Installation Guide

**Congratulations on the purchase of your
Conceptronic DVB-T USB Adapter with Remote Control.**

The enclosed Hardware Installation Guide gives you a step-by-step explanation of how to install the Conceptronic CTVDIGRCU.

When problems occur, we advise you to go to our **support-site** (go to www.conceptronic.net and click 'Support'). Here you will find the Frequently Asked Questions Database.

When you have other questions about your product and you cannot find it at our website, then contact us by e-mail: support@conceptronic.net

For more information about Conceptronic products, please visit the Conceptronic Web Site: www.conceptronic.net

The Software installation as described below, may be slightly different from the installation on your computer. This depends on the Windows version you are using.

ENGLISH

1. Introduction

1.1 Package contents

Unpack your DVB-T USB Adapter package and be sure that all items are included. The following items should be included in the package:

- Conceptronic DVB-T USB Adapter
- Remote Control for Conceptronic DVB-T USB Adapter
- Antenna
- Antenna converter plug
- Suction Cup for Antenna
- This Quick Installation Guide
- Driver and application CD-ROM

1.2 Features

- Watch Digital TV on your notebook or desktop computer
- Capture still image & full motion video
- Record/ Play TV images

Note: Radio functionality is not supported by the CTVDIGRCU.

The availability of Free-To-Air Channels is depending on the provided content of your TV-Provider. Please contact your TV-Provider for the availability of Free-To-Air channels.

1.3 Minimum System Requirements

- Intel Pentium 4 2,0Ghz or higher Processor.
(For Centrino Mobile platform: 1,7Ghz or higher Processor).
- 256Mb Internal Memory (512Mb Recommended).
- 250MB Free Disk Space (1000Mb Recommended with Time Shifting).
- AC97 Compatible Sound Card.
- Graphics Card (With support for DirectX 9.0b or higher).
- Windows XP with Service Pack 1 / Windows 2000 with Service Pack 4.
- Microsoft DirectX9 & Windows Media Player 9 or higher.

2. Driver & Software Installation Windows XP / Windows 2000

Note: You need to install the Drivers & Software first before you connect the CTVDIGRCU to your computer!

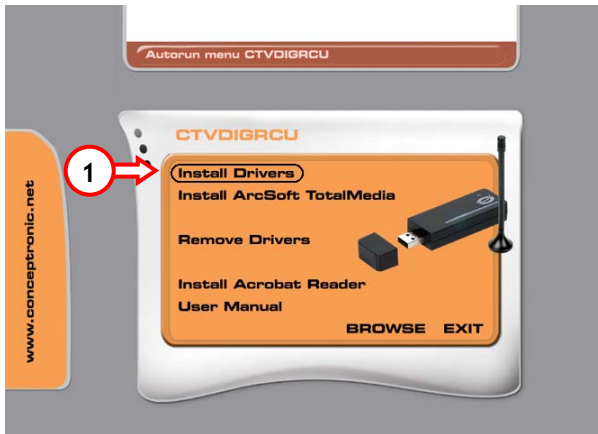
Insert the Product CD-ROM in your CD-ROM drive. The CTVDIGRCU Menu should appear automatically.

If the Menu does not appear, use Windows Explorer to navigate to the CD-ROM and execute "Aautorun.exe".

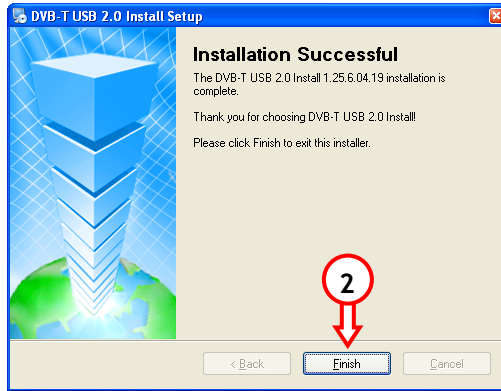
Note: Make sure you have a recent version of DirectX installed on your computer. If you don't have a recent version, use the option "Install DirectX" on the CD-ROM to install DirectX.

2.1 Driver Installation

1. Select the option "Install Drivers" in the Autorun Menu.

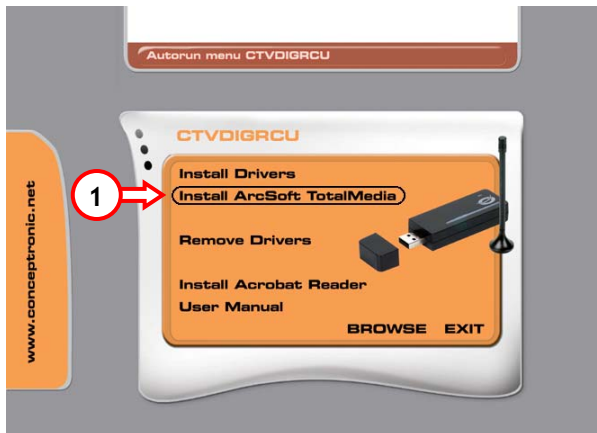


2. The driver will be installed on your computer. Wait for the completion of the installation and click "Finish" to close the installer.



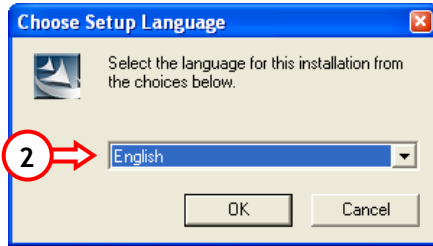
2.2. Software Installation

1. Select the option "Install ArcSoft TotalMedia" in the Autorun Menu.



ENGLISH

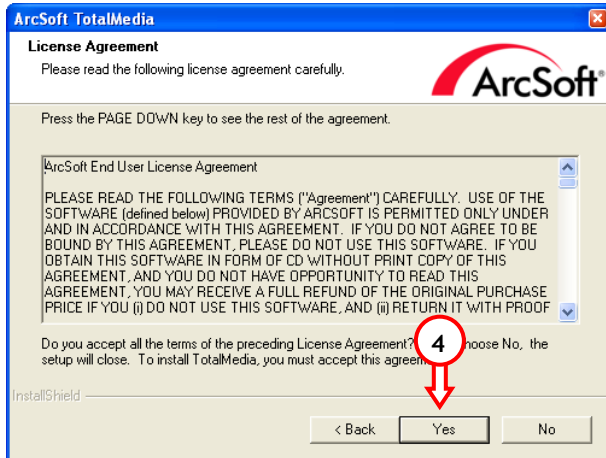
- The Setup Wizard will be started. Select your Language and click "OK" to continue.



- The TotalMedia welcome screen will be shown. Click "Next" to continue.

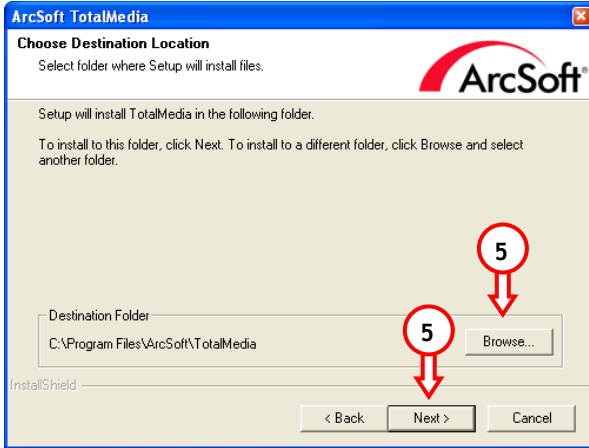


- Click "Yes" to accept the License Agreement and continue the wizard.

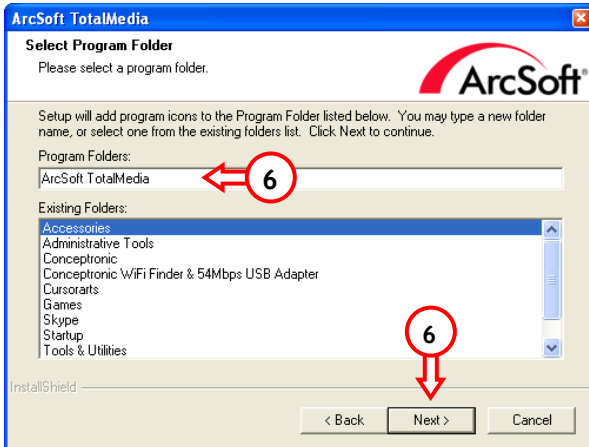


ENGLISH

5. Change the installation destination with the “Browse” button, or keep it default. Click “Next” to continue.

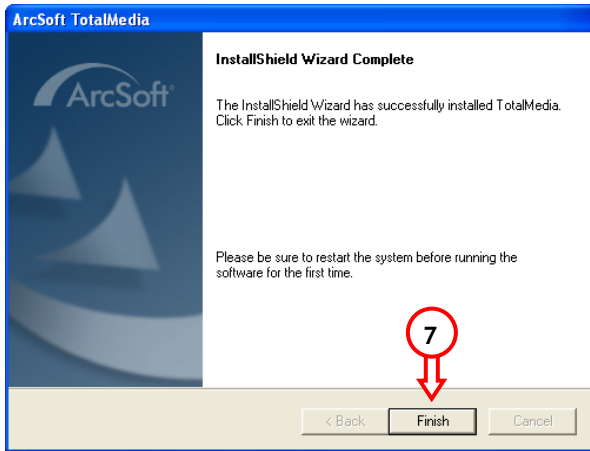


6. Change the Start Menu destination, or keep it default. Click “Next” to continue.



ENGLISH

7. The software will be installed. Please wait for the completion of the installation and click “Finish” to close the Setup Wizard.

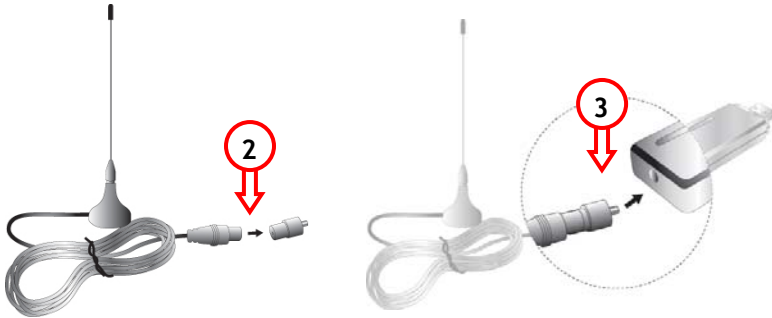


8. After the Driver & Software installation is finished, reboot your computer before you connect the CTVDIGRCU to your computer!

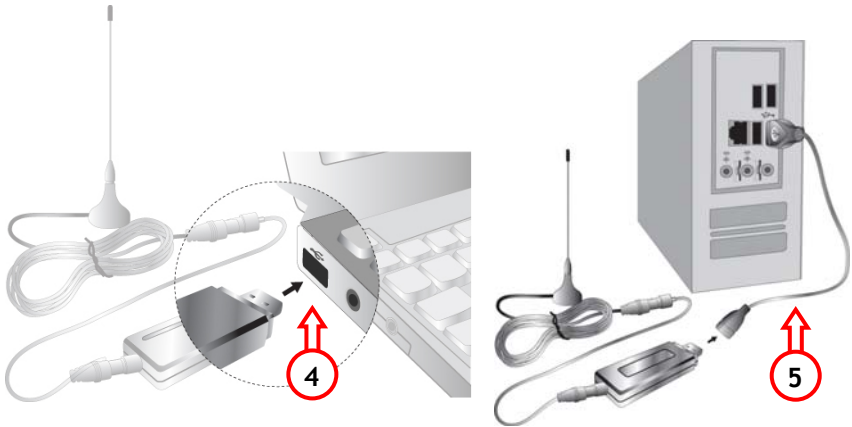
ENGLISH

3. Connect the CTVDIGRCU to your computer

1. Turn on your computer.
2. Connect the antenna converter to the antenna.
3. Connect the antenna with the converter to the CTVDIGRCU.



4. Connect the CTVDIGRCU to a free USB port on your computer.
5. If needed, use the USB Extension cable between the CTVDIGRCU and your computer to extend the distance between the devices.

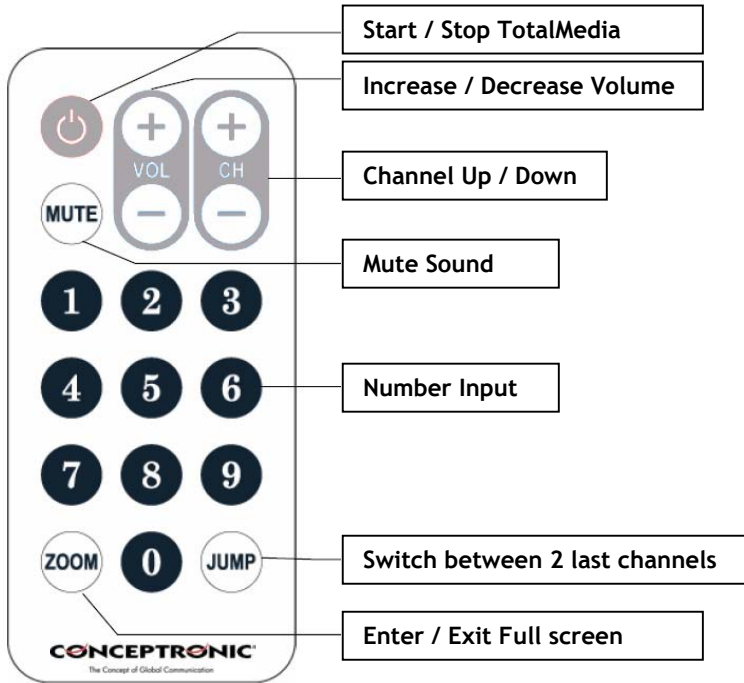


The device will be recognized and installed automatically.

4. TotalMedia Control Explanation

4.1 Remote Control

Below you will find the explanation of the Remote Control features for TotalMedia:



ENGLISH

4.2 Keyboard Shortcuts


TotalMedia can be controlled with the arrow keys on your keyboard. Next to the arrow keys, the following keys can be used as a shortcut for different TotalMedia commands:

Key	Shortcut Description
Arrow Keys	Navigate through TotalMedia
Enter	Activate selection
Backspace	Return to previous screen
F1	Open TotalMedia Help
F2	Activate Time Shifting
F4	Switch Source
F5	Take a snapshot of the displayed TV Channel
F6	Switch Sound Channel (Only for Multichannel TV Sound)
F8	Mute Sound
F9	Decrease Volume
F10	Increase Volume
F11	Switch between 2 last channels
Ctrl + [+]	Channel Up
Ctrl + [-]	Channel Down
Ctrl + Alt + F12	Enter / Exit TotalMedia
Ctrl + T	Start Live TV
Ctrl + M	Start Music Mode
Ctrl + I	Start Picture Mode
Ctrl + A	Start Radio Mode (Not supported by CTVDIGRCU)
Ctrl + E	Start Video Mode
Alt + Enter	Enter / Exit Full screen Mode

5. Using TotalMedia

When the Drivers & Software are installed, and the CTVDIGRCU is connected to the computer, you can use TotalMedia to watch Digital TV.

You can start TotalMedia in various ways:

- A. Click on "Start", "Programs", ArcSoft TotalMedia", "TotalMedia".
- B. Doubleclick on the TotalMedia shortcut on your desktop:
- C. Press the  Button on the Remote Control.
- D. Press **Ctrl + Alt + F12** on your keyboard.
- E. Doubleclick on the TotalMedia systemtray icon:



When the TotalMedia application is started, you will see the following screen:



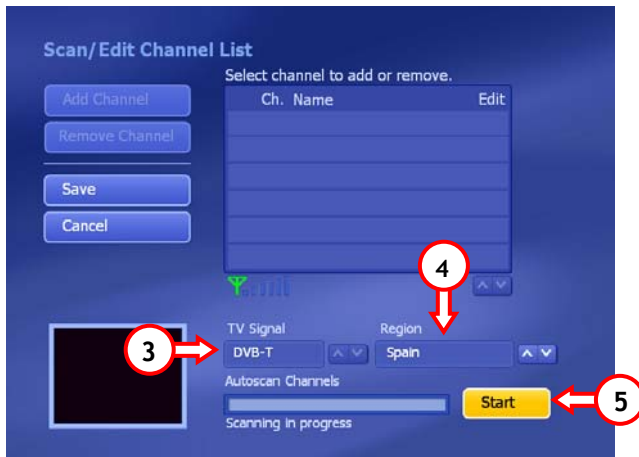
1. Select the option "TV" to start using the CTVDIGRCU.

ENGLISH

If the application is started for the first time, there are no TV channels defined. When you select the option "TV", TotalMedia will ask you to define your TV Channels:



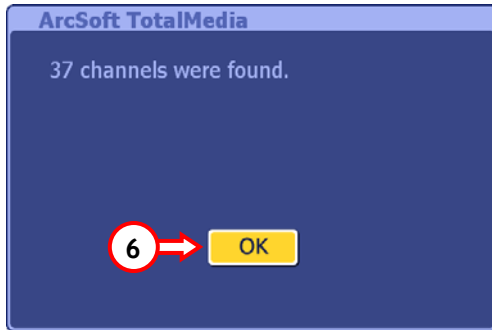
2. Select "Yes" to open the Channel Setup. You will see the following screen:



3. Check if TV Signal is set to "DVB-T"
4. Select your Region.
5. Select "Start" to begin with the channel search.

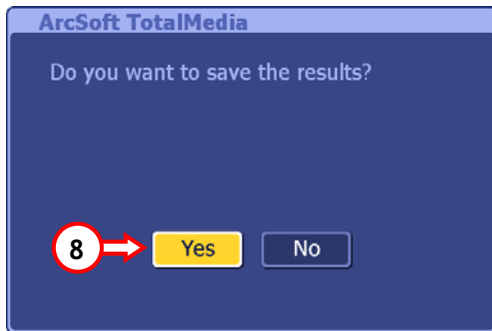
ENGLISH

The Channel Scan takes a few minutes. Please wait until you see the following message:



The availability of Free-To-Air Channels is depending on the provided content of your TV-Provider. Please contact your TV-Provider for the availability of Free-To-Air channels.

6. Select "OK" to continue with the TotalMedia application.
7. Select the option "Save" in the Channel List to save the found channels.



8. Select "Yes" to save the channels and return to the TV screen.

Note: For all other configuration options of TotalMedia, select the option "Setup" in the Main Menu.

Your CTVDIGRCU is now ready to use!

Conceptronic CTVDIGRCU
Guía de iniciación rápida

**Felicidades por la compra de su
Adaptador USB DVB-T de Conceptronic con mando a distancia.**

La Guía de instalación de hardware adjunta le proporciona una explicación pormenorizada para instalar la CTVDIGRCU.

Si encuentra problemas, le aconsejamos que se dirija a nuestra página web www.conceptronic.net y haga clic en «Support». Aquí encontrará la base de datos de las preguntas más frecuentes o FAQ.

Si tiene otras preguntas sobre su producto y no las encuentra en nuestro sitio web, póngase en contacto con nuestro servicio técnico por correo electrónico: support@conceptronic.net.

Para obtener más información acerca de productos de Conceptronic por favor visite el lugar Web de Conceptronic: www.conceptronic.net.

La instalación de software, tal y como se describe a continuación, puede ser algo diferente de la instalación en su ordenador. Eso depende de la versión de Windows que esté usando.

2. Introducción

1.1 Contenido del paquete

Abra el paquete del Adaptador USB DVB-T y compruebe que contiene todos los elementos que enumeramos a continuación:

- Adaptador USB DVB-T de Conceptronic.
- Mando a distancia del Adaptador USB DVB-T de Conceptronic.
- Antena
- Convertidor de antena
- Ventosa para la antena
- Esta Guía de Instalación Rápida
- CD-ROM de los drivers y de la aplicación

1.2 Prestaciones

- Visualización de televisión digital en su ordenador de sobremesa o portátil
- Captura de imágenes fijas y de vídeo
- Grabación y reproducción de imágenes de televisión

Nota: El CTVDIGRCU no tiene función de radio.

La disponibilidad de canales en abierto depende de los contenidos que ofrece su proveedor de televisión. Póngase en contacto con su proveedor de televisión si desea obtener información sobre los canales en abierto disponibles.

1.3 Requisitos mínimos de sistema

- Intel Pentium 4 2,0Ghz o procesador superior (para plataforma móvil Centrino: 1,7Ghz o procesador superior).
- 256Mb de memoria interna (se recomienda 512Mb).
- 250MB de espacio libre en el disco duro (se recomienda 1000Mb con Time Shifting).
- Tarjeta de sonido AC97 compatible.
- Tarjeta de gráficos (compatible con DirectX 9.0b o superior).
- Windows XP con Service Pack 1 / Windows 2000 con Service Pack 4.
- Microsoft DirectX 9 y Windows Media Player 9 o superior.

2. Instalación de los drivers y del software en entorno Windows XP / Windows 2000

Nota: Es necesario que instale los drivers y el software antes de conectar el CTVDIGRCU al ordenador.

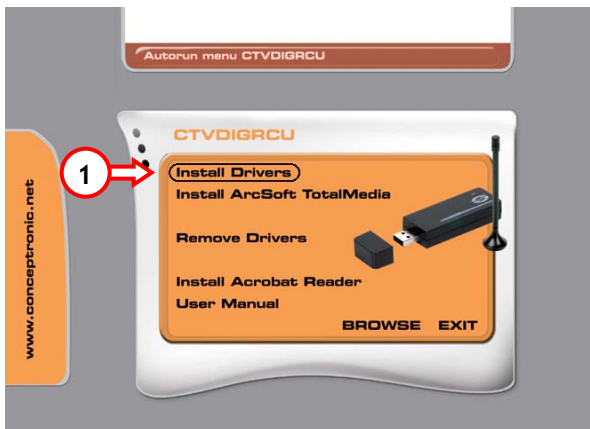
Introduzca el CD-ROM del producto en la unidad de CD-ROM de su ordenador. El menú del CTVDIGRCU aparecerá automáticamente.

En caso de que el menú no aparezca, utilice el Explorador de Windows para navegar por el CD-ROM y ejecute el archivo "Autorun.exe".

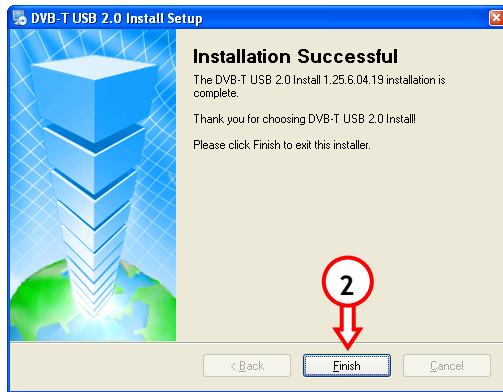
Nota: Compruebe que en su ordenador está instalada una versión reciente de DirectX. De no tenerla, marque la opción del CD-ROM "Instalar DirectX" para instalar DirectX.

2.1 Instalación de los drivers

1. Seleccione la opción "Instalar Drivers" del menú autoejecutable.

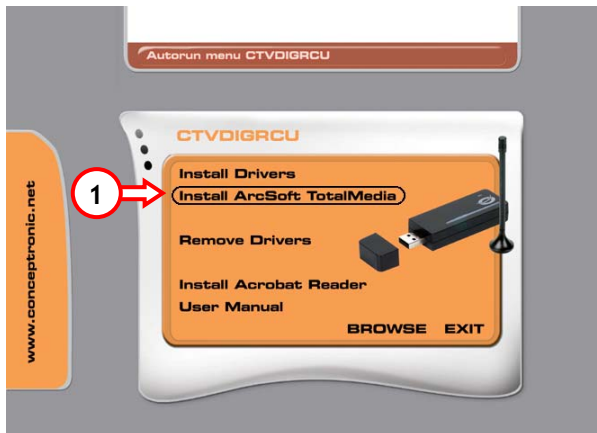


2. Espere unos instantes mientras termina el proceso de instalación de los drivers en su ordenador y haga clic en "Finalizar" para cerrar la opción de instalación.

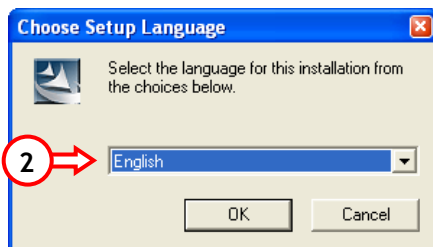


2.2. Instalación del software

1. Seleccione la opción "Install ArcSoft TotalMedia" en el menú autoejecutable.



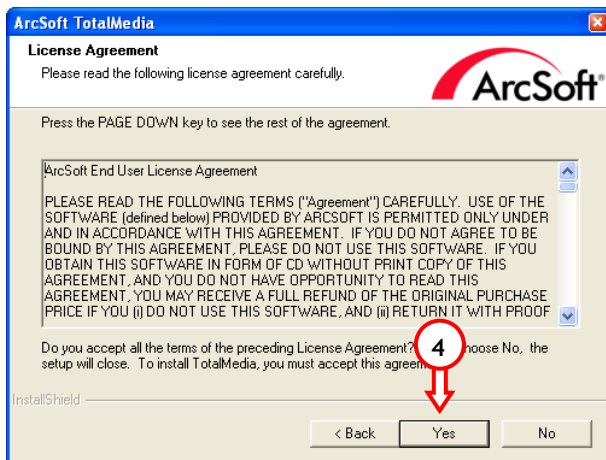
2. A continuación aparecerá el Asistente de Configuración. Seleccione su idioma y haga clic en “Aceptar” para continuar.



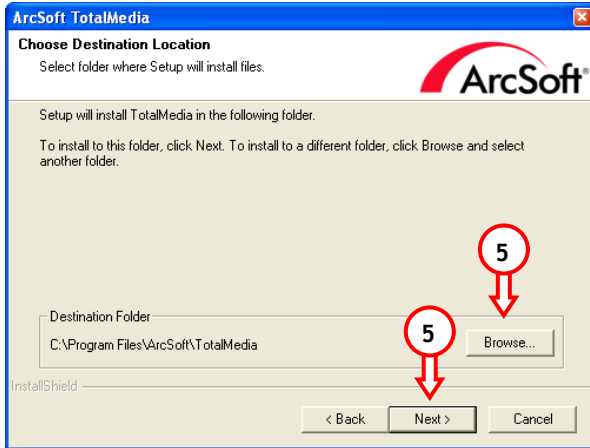
3. Después, aparecerá la pantalla de bienvenida TotalMedia. Haga clic en “Siguiente” para continuar.



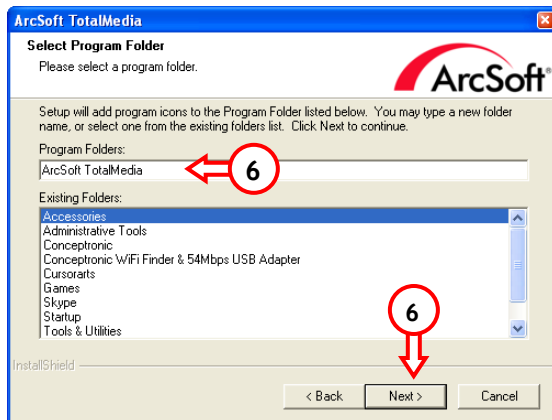
4. Haga clic en “Aceptar” para aceptar el Contrato de Licencia y continuar el proceso de configuración con el Asistente.



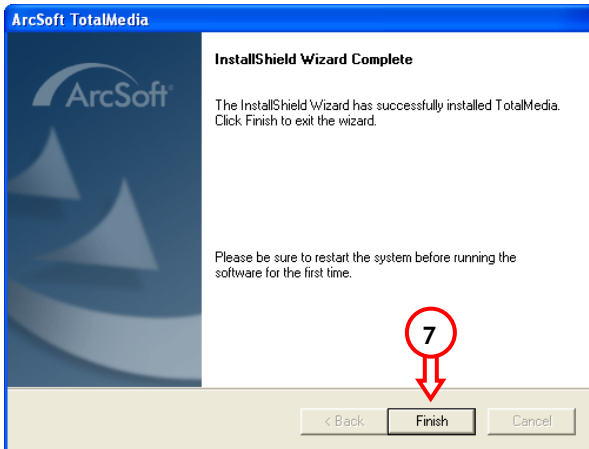
5. Cambie la ubicación de destino de la instalación pulsando el botón “Examinar” o mantenga la ubicación predeterminada. Haga clic en “Siguiente” para continuar.



6. Cambie la ubicación de destino del Menú de Inicio o mantenga la ubicación predeterminada. Haga clic en “Siguiente” para continuar.



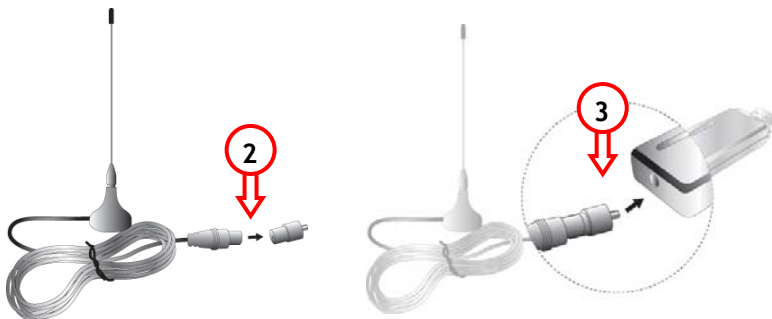
7. Espere unos instantes mientras termina el proceso de instalación del software en su ordenador y haga clic en **“Finalizar”** para cerrar el Asistente de Configuración.



8. Una vez instalados los drivers y el software, reinicie el ordenador antes de conectar el CTVDIGRCU al ordenador.

3. Conexión del CTVDIGRCU al ordenador

1. Encienda el ordenador.
2. Conecte el convertidor de la antena a la antena.
3. Conecte la antena con el conversor al CTVDIGRCU.



4. Conecte el CTVDIGRCU a un puerto USB libre del ordenador.
5. En caso necesario, utilice el cable de extensión entre el CTVDIGRCU y el ordenador si desea ampliar la distancia entre los dispositivos.

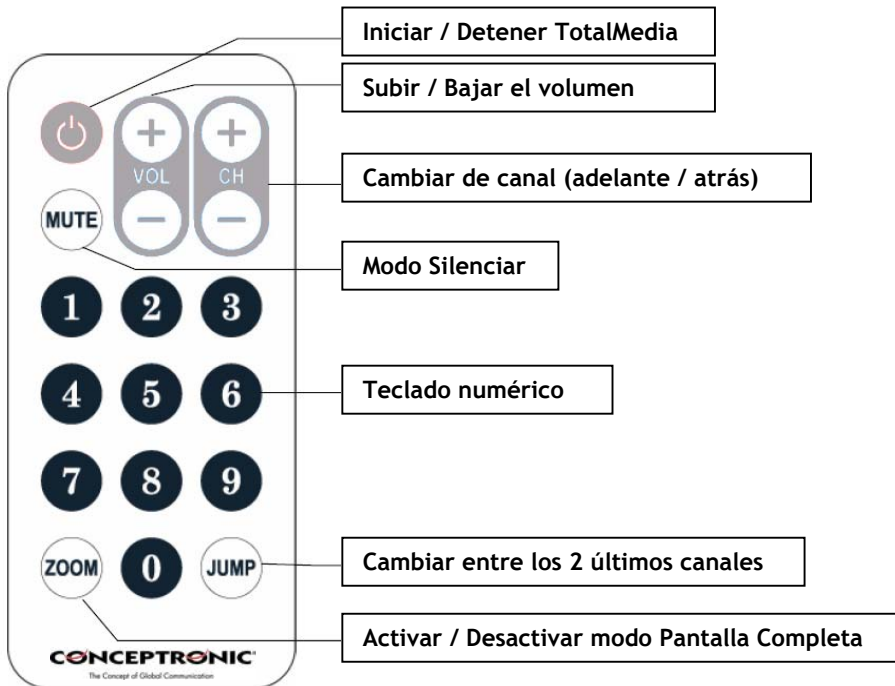


El dispositivo se reconocerá e instalará automáticamente.

4. Descripción del mando a distancia de TotalMedia

4.1 Mando a distancia

A continuación le ofrecemos una descripción de las características del mando a distancia de TotalMedia:




4.2 Métodos abreviados de teclado

TotalMedia puede controlarse mediante las teclas de desplazamiento del teclado, y además de éstas, las siguientes teclas pueden utilizarse como método abreviado para los diferentes comandos de TotalMedia:

Tecla	Descripción del método abreviado
Flechas	Navegar por TotalMedia
Enter	Activar la selección
Retroceso	Ir a la pantalla anterior
F1	Abrir la opción de ayuda de TotalMedia
F2	Activar Time Shifting
F4	Cambiar la Fuente
F5	Tomar una fotografía del canal de TV visualizado
F6	Cambiar el Canal de Sonido (sólo para Sonido Multicanal de TV)
F8	Activar el Modo Silenciar
F9	Reducir el volumen
F10	Subir el volumen
F11	Cambiar entre los 2 últimos canales
Ctrl + [+]	Cambiar de canal (adelante)
Ctrl + [-]	Cambiar de canal (atrás)
Ctrl + Alt + F12	Iniciar / Detener TotalMedia
Ctrl + T	Activar el Modo TV
Ctrl + M	Activar el Modo Música
Ctrl + I	Activar el Modo Película
Ctrl + A	Activar el Modo Radio (no incluido en el CTVDIGRCU)
Ctrl + E	Activar el Modo Vídeo
Alt + Enter	Activar / Desactivar el modo Pantalla Completa

5. Uso de TotalMedia

Una vez instalados los drivers y el software, y cuando el CTVDIGRCU esté conectado al ordenador, ya podrá utilizar TotalMedia para ver contenidos de televisión digital. Para iniciar TotalMedia, puede proceder de diferentes maneras:

- A. Haga clic en “Inicio”, “Todos los programas”, “ArcSoft TotalMedia” y “TotalMedia”.
- B. Haga doble clic en el acceso directo de TotalMedia que aparece en el escritorio.
- C. Pulse el botón  del mando a distancia.
- D. Pulse las teclas **Ctrl + Alt + F12** del teclado.
- E. Haga doble clic en el icono de TotalMedia de la bandeja de sistema:



Cuando inicie la aplicación de TotalMedia, aparecerá la pantalla siguiente:



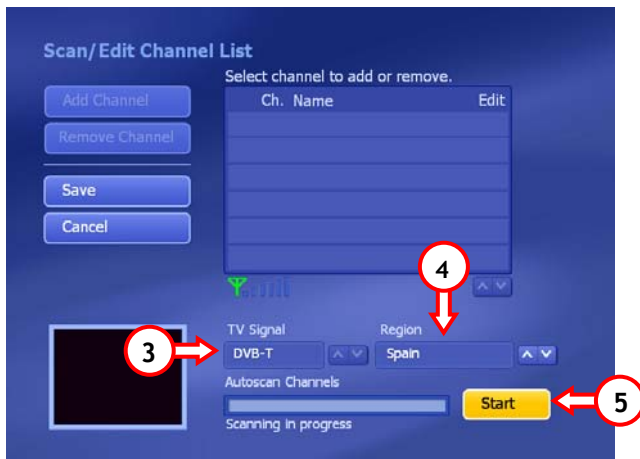
1. Seleccione la opción “TV” para empezar a utilizar el CTVDIGRCU.

ESPAÑOL

La primera vez que se inicia la aplicación los canales de televisión no están sintonizados. Cuando seleccione la opción “TV”, TotalMedia le pedirá que sintonice los canales de TV que desee:



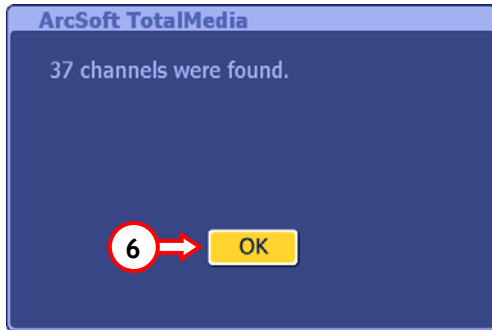
2. Pulse “Sí” para iniciar la Sintonización de Canales. A continuación aparecerá la pantalla siguiente:



3. Compruebe si la señal de TV está configurada en “DVB-T”.
4. Seleccione su país.
5. Pulse “Inicio” para empezar la búsqueda de canales.

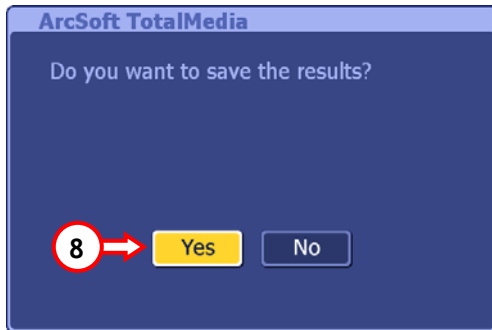
ESPAÑOL

La búsqueda de canales dura unos minutos. Manténgase a la espera hasta que aparezca el mensaje siguiente:



La disponibilidad de canales en abierto depende de los contenidos que ofrece su proveedor de televisión. Póngase en contacto con su proveedor de televisión si desea obtener información sobre los canales en abierto disponibles.

6. Pulse "Aceptar" para continuar con la aplicación TotalMedia.
7. Seleccione la opción "Guardar" en la Lista de Canales para conservar los canales que haya encontrado.



8. Pulse "Sí" para guardar los canales y volver a la pantalla de TV.

Nota: Para las demás opciones de configuración de TotalMedia, seleccione la opción "Configuración" del menú principal.

El CTVDIGRCU ya está listo para su uso.

Conceptronic CTVDIGRCU
Schnellstart Anleitung

**Wir gratulieren Ihnen zum Kauf Ihres
DVB-T USB Adapters mit Fernbedienung von Conceptronic.**

In beiliegender Hardware-Installationsanleitung wird Ihnen Schritt für Schritt gezeigt, wie die CTVDIGRCU von Conceptronic installiert werden muss.

Sollten irgendwelche Probleme auftreten, empfehlen wir ihnen, auf unsere **Support-Seite** im Internet zu gehen (www.conceptronic.net) und auf 'Support' zu klicken. Dort werden sie die "Frequently Asked Questions" Datenbank finden.

Falls sie andere Fragen zu ihrem Produkt haben und sie diese nicht auf unserer Website finden können, kontaktieren sie uns bitte per E-Mail:
support@conceptronic.net

Weitere Informationen zu den Conceptronic Produkte finden Sie auf der Website von Conceptronic: www.conceptronic.net

Die nachstehend beschriebene Software-Installation kann sich bei Ihrem Rechner aufgrund des verwendeten Windows-Version leicht unterscheiden.

DEUTSCH

1. Einleitung

1.1 Packungsinhalt

Nehmen Sie Ihren DVB-T USB Adapter aus der Verpackung und vergewissern Sie sich, dass alles vorhanden ist. Die Verpackung sollte Folgendes enthalten:

- Conceptronic DVB-T USB Adapter
- Fernbedienung für den Conceptronic DVB-T USB Adapter
- Antenne
- Antennenadapterstecker
- Saughalter für Antenne
- Diese Schnellinstallationsanleitung
- CD-ROM mit Treibern und Anwendungen

1.2 Eigenschaften

- Digitales Fernsehen auf dem Notebook oder Desktopcomputer
- Aufnahme von stehenden Bildern und Full Motion Video
- Aufnahme / Abspielen von Fernsehbildern

Hinweis: Der CTVDIGRCU unterstützt keine Radiofunktion.

Die Verfügbarkeit von Free-To-Air-Kanälen hängt von den angebotenen Inhalten Ihres TV-Anbieters ab. Erkundigen Sie sich bitte bei Ihrem TV-Anbieter, welche Free-To-Air-Kanäle Sie empfangen können.

1.3 Systemanforderungen

- Prozessor Intel Pentium 4 2,0Ghz oder höher.
(Für Centrino-Mobilplattform: Prozessor 1,7Ghz oder höher).
- 256MB Arbeitsspeicher (empfohlen sind 512MB).
- 250MB Festplattenspeicher (empfohlen sind 1000MB mit Time Shifting).
- AC97-kompatible Soundkarte
- Graphikkarte (mit Unterstützung für DirectX 9.0b oder höher)
- Windows XP mit Service Pack 1 / Windows 2000 mit Service Pack 4.
- Microsoft DirectX9 & Windows Media Player 9 oder höher.

2. Treiber- und Software-Installation Windows XP / Windows 2000

Hinweis: Sie müssen zuerst die Treiber und die Software installieren, bevor Sie den CTVDIGRCU an Ihren Computer anschließen!

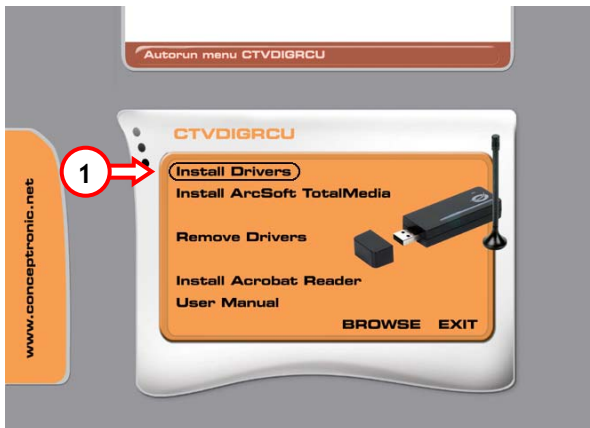
Legen Sie die Produkt-CD-ROM in Ihr CD-ROM-Laufwerk ein. Das CTVDIGRCU-Menü sollte automatisch starten.

Wenn das Menü nicht startet, navigieren Sie mithilfe des Windows Explorers zur CD-ROM und führen Sie „Autorun.exe“ aus.

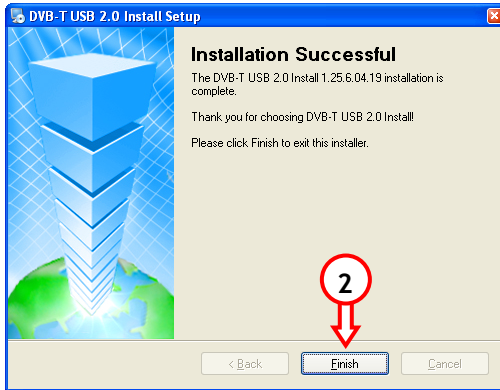
Hinweis: Vergewissern Sie sich, dass Sie eine aktuelle Version von DirectX auf Ihrem Computer installiert haben. Wenn Sie keine aktuelle Version haben, verwenden Sie die Option „Install DirectX“ auf der CD-ROM, um DirectX zu installieren.

2.1 Treiberinstallation

1. Wählen Sie die Option „Install Drivers [Treiber installieren]“ im Autorun-Menü.

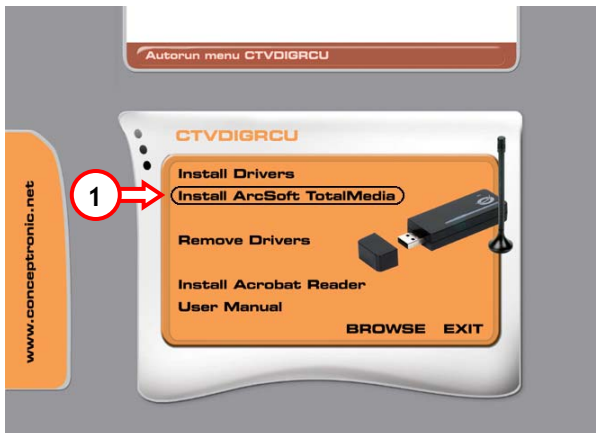


2. Der Treiber wird auf Ihrem Computer installiert. Warten Sie, bis die Installation abgeschlossen ist, und klicken Sie auf „Finish [Fertigstellen]“, um das Installationsprogramm zu schließen.



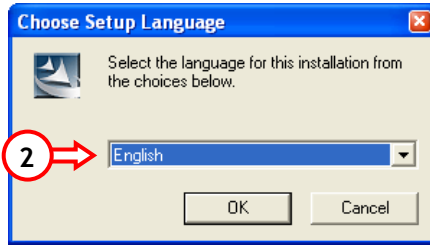
2.2. Software-Installation

1. Wählen Sie die Option „Install ArcSoft TotalMedia“ im Autorun-Menü.



DEUTSCH

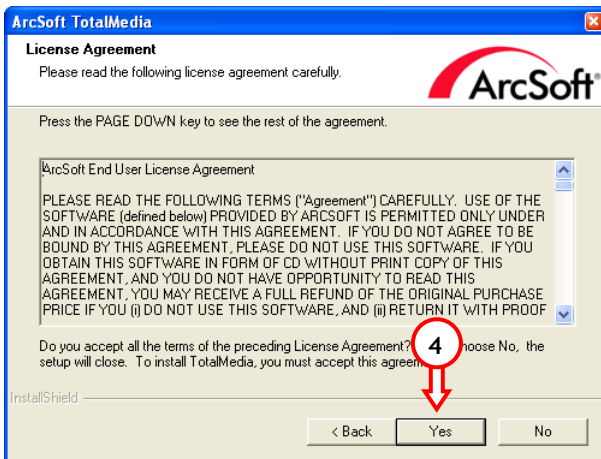
2. Es erscheint der Einrichtungsassistent. Wählen Sie Ihre Sprache und klicken Sie auf „OK“, um fortzufahren.



3. Es erscheint die TotalMedia-Willkommensmeldung. Klicken Sie auf „Weiter“.

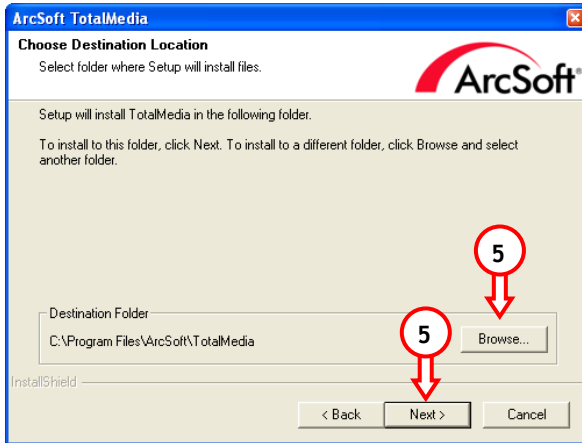


4. Klicken Sie auf „Ja“, um die Lizenzvereinbarung zu akzeptieren und die Installation fortzuführen.

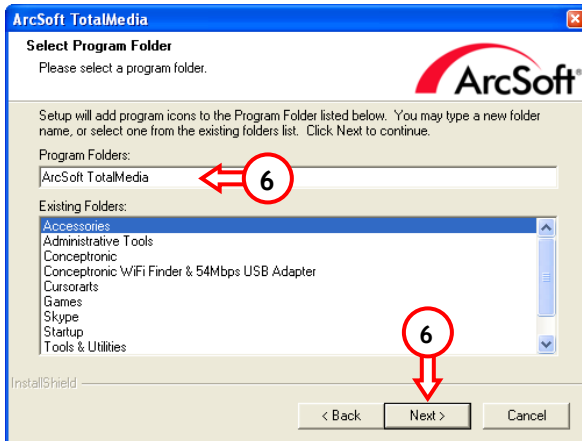


DEUTSCH

5. Wenn Sie den Zielordner für die Installation ändern möchten, klicken Sie auf die Schaltfläche „Durchsuchen“. Anderenfalls wird das Programm im vorgegebenen Zielordner gespeichert. Klicken Sie auf „Weiter“.

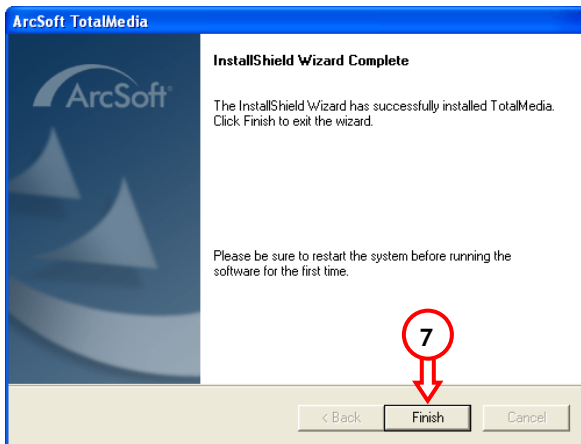


6. Ändern Sie den Zielordner für das Startmenü oder speichern Sie das Startmenü im vorgegebenen Zielordner. Klicken Sie auf „Weiter“.



DEUTSCH

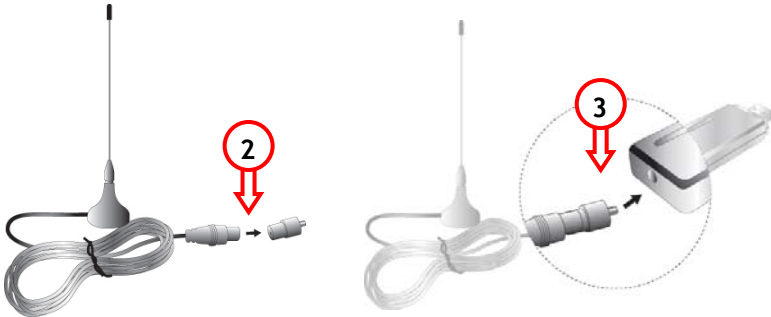
- Die Software wird installiert. Warten Sie, bis die Installation abgeschlossen ist, und klicken Sie auf „**Fertigstellen**“, um den Einrichtungsassistenten zu schließen.



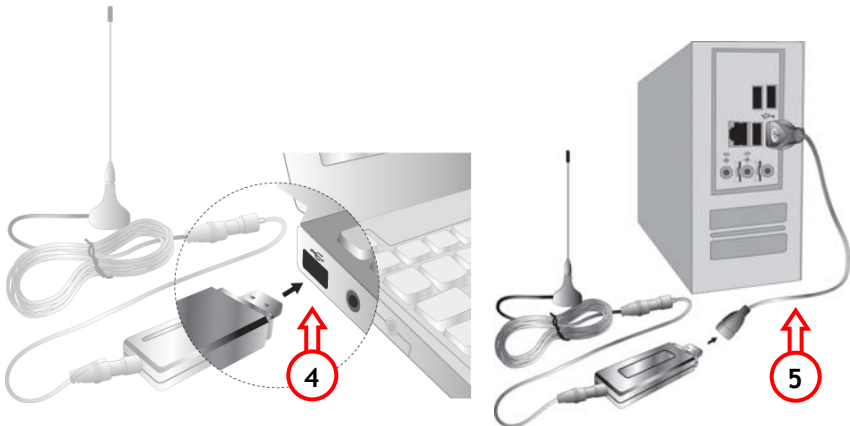
- Starten Sie nach abgeschlossener Treiber- und Software-Installation Ihren Computer neu, bevor Sie den CTVDIGRCU an Ihren Computer anschließen!

3. Anschluss des CTVDIGRCU an Ihren Computer

1. Schalten Sie Ihren Computer ein.
2. Schließen Sie den Antennenadapter an die Antenne an.
3. Schließen Sie den CTVDIGRCU an den Antennenadapter an.



4. Schließen Sie den CTVDIGRCU an einen freien USB-Port Ihres Computers an.
5. Verwenden Sie das USB-Verlängerungskabel für die Verbindung zwischen dem CTVDIGRCU und Ihrem Computer.

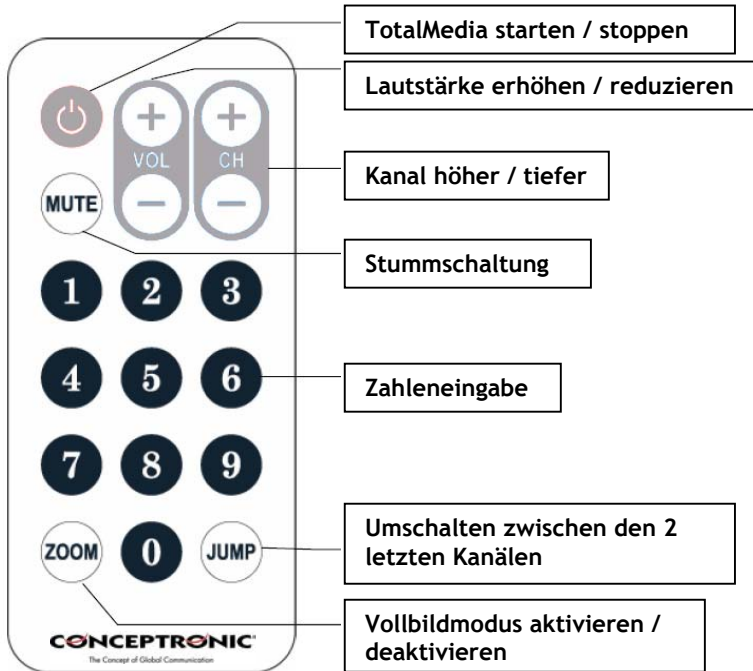


Das Gerät wird automatisch erkannt und installiert.

4. Erklärungen zur TotalMedia-Steuerung

4.1 Fernbedienung

Hier finden Sie die Erklärungen für die Fernbedienungsfunktionen für TotalMedia:



DEUTSCH

4.2 Tastatur-Shortcuts


TotalMedia kann über die Pfeiltasten auf Ihrer Tastatur gesteuert werden. Abgesehen von den Pfeiltasten können die folgenden Tasten als Shortcut für verschiedene TotalMedia-Befehle verwendet werden:

Taste	Shortcut-Beschreibung
Pfeiltasten	Zur Navigation durch TotalMedia
Enter	Zur Aktivierung der Auswahl
Rücktaste	Zurück zur vorherigen Anzeige
F1	Öffnet die TotalMedia-Hilfe
F2	Zur Aktivierung von Time Shifting
F4	Quelle wechseln
F5	Erstellt einen Schnappschuss des angezeigten TV-Kanals
F6	Klangkanal wechseln (nur für Multikanal-TV-Sound)
F8	Stummschaltung
F9	Lautstärke reduzieren
F10	Lautstärke erhöhen / reduzieren
F11	Umschalten zwischen den letzten 2 Kanälen
Ctrl + [+]	Einen Kanal höher
Ctrl + [-]	Einen Kanal tiefer
Ctrl + Alt + F12	TotalMedia öffnen / schließen
Ctrl + T	Live-TV starten
Ctrl + M	Musikmodus starten
Ctrl + I	Bildmodus starten
Ctrl + A	Radiomodus starten (nicht unterstützt von CTVDIGRCU)
Ctrl + E	Videomodus starten
Alt + Enter	Vollbildmodus aktivieren / deaktivieren

DEUTSCH

5. Verwendung von TotalMedia

Nach Installation der Treiber und der Software und Anschluss des CTVDIGRCU an den Computer können Sie TotalMedia verwenden, um digital fernzusehen. Sie können TotalMedia auf verschiedene Arten starten:

- A. Klicken Sie auf „Start“, „Programme“, „ArcSoft TotalMedia“, „TotalMedia“.
- B. Doppelklicken Sie auf den TotalMedia-Shortcut auf Ihrem Desktop:
- C. Drücken Sie die Taste  auf der Fernbedienung.
- D. Drücken Sie die Kombination Ctrl + Alt + F12 auf Ihrer Tastatur.
- E. Doppelklicken Sie auf das Symbol TotalMedia im System-Tray



Wenn das TotalMedia-Programm gestartet wird, erscheint folgende Anzeige:



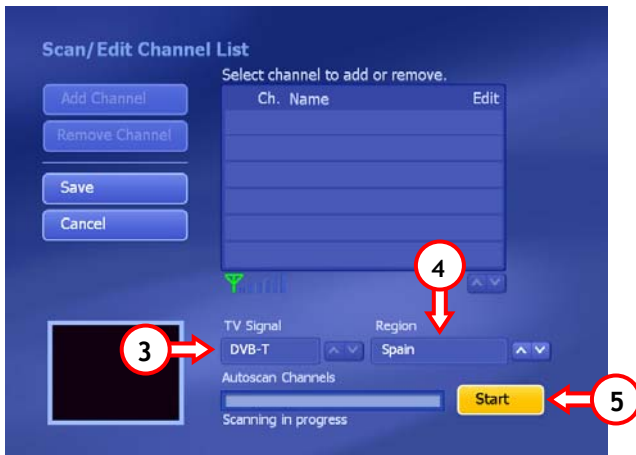
- 1. Wählen Sie die Option „TV“, um den CTVDIGRCU in Betrieb zu nehmen.

DEUTSCH

Wenn das Programm zum ersten Mal gestartet wird, sind noch keine TV-Kanäle eingestellt. Wenn Sie die Option „TV“ wählen, werden Sie von TotalMedia aufgefordert, Ihre TV-Kanäle einzustellen:



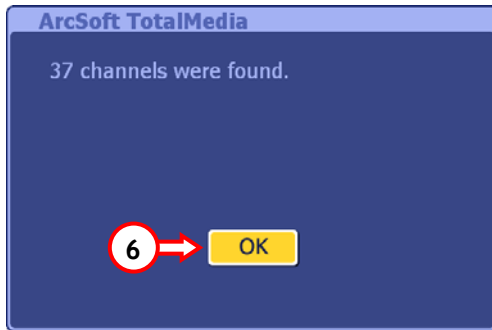
2. Klicken Sie auf „Yes [Ja]“, um das Fenster für die Kanaleinstellungen zu öffnen. Folgendes wird angezeigt:



3. Stellen sie sicher, dass das TV-Signal auf „DVB-T“ gestellt ist.
4. Wählen Sie Ihre Region.
5. Klicken sie auf „Start“, um die Suche nach Kanälen zu starten.

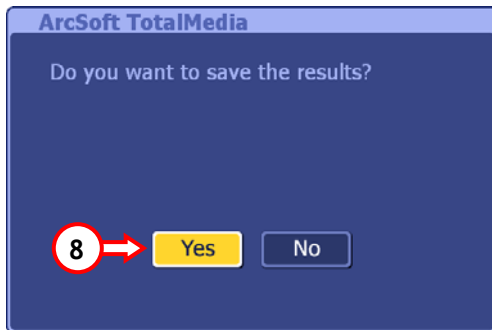
DEUTSCH

Die Kanalsuche dauert ein paar Minuten. Warten Sie bitte, bis folgende Meldung erscheint:



Die Verfügbarkeit von Free-To-Air-Kanälen hängt von den angebotenen Inhalten Ihres TV-Anbieters ab. Erkundigen Sie sich bitte bei Ihrem TV-Anbieter, welche Free-To-Air-Kanäle Sie empfangen können.

6. Klicken Sie auf „OK“, um fortzufahren.
7. Wählen Sie die Option „Save [Speichern]“ in der „Channel List [Kanalliste]“, um die gefundenen Kanäle zu speichern.



8. Klicken Sie auf „Yes“, um die Kanäle zu speichern und auf den TV-Bildschirm zurückzukehren.

Hinweis: Wählen Sie für alle anderen Konfigurationsoptionen von TotalMedia die Option „Setup [Einstellungen]“ im Hauptmenü.

Damit ist ihr CTVDIGRCU betriebsbereit!

Conceptronic CTVDIGRCU

Guide de démarrage rapide

**Nous vous félicitons d'avoir acheté votre
Adaptateur USB Conceptronic DVB-T avec Télécommande.**

Le guide ci-joint d'installation du hardware vous donne, étape par étape, les explications à suivre pour installer CTVDIGRCU de Conceptronic.

En cas de problèmes, nous vous recommandons de vous adresser à notre **service technique** (allez à www.conceptronic.net et cliquez sur « support »). Vous trouverez dans cette section la Base de Données des Foires Aux Questions.

Si vous avez d'autres questions concernant votre produit et que vous ne trouvez pas la solution sur notre site web, contactez-nous par e-mail : support@conceptronic.net.

Pour plus d'informations sur les produits de Conceptronic, visitez notre Site Internet Conceptronic: www.conceptronic.net.

Il est possible que l'installation du matériel décrite ci-dessous diffère parfois de l'installation sur votre ordinateur. Cela dépend de votre version Windows que vous utilisez.

1. Introduction

1.1 Contenu du Coffret

Déballez votre Adaptateur DVB-T USB et assurez-vous que tous les éléments sont bien présents. Les éléments suivants sont fournis dans votre boîte:

- Adaptateur DVB-T USB de Conceptronic.
- Télécommande pour Adaptateur USB DVB-T.
- Antenne
- Fiche de conversion d'antenne
- Ventouse pour l'Antenne
- Ce guide d'installation rapide
- CD-ROM de Driver & logiciel.

1.2 Fonctions

- Regardez la TV numérique sur votre ordinateur portable ou votre ordinateur de bureau.
- Capturez des images fixes et des vidéos.
- Enregistrez / Reproduisez des images TV.

Remarque : La fonction de Radio n'est pas disponible sur le CTVDIGRCU.
La disponibilité des chaînes gratuites dépend du contenu de votre fournisseur télé. Veuillez contacter votre fournisseur télé pour obtenir plus d'information sur les chaînes gratuites disponibles.

1.3 Conditions Minimales du Système

- Processeur Intel Pentium 4 2,0 Ghz ou supérieur.
(Pour plate-forme mobile Centrino : Processeur 1,7 Ghz ou supérieur).
- Mémoire interne 256 Mb (512 Mb recommandée).
- 250 Mb d'espace dans le disque (1000 Mb recommandé avec encapsulation).
- Carte Son AC97 compatible.
- Carte Graphique (avec support de DirectX 9.0b ou supérieur).
- Windows XP avec Service Pack 1 /Windows 2000 avec Service Pack 4.
- Microsoft DirectX9 & Windows Media Player 9 ou supérieur

2. Installation du Driver et du Software Windows XP / Windows 2000

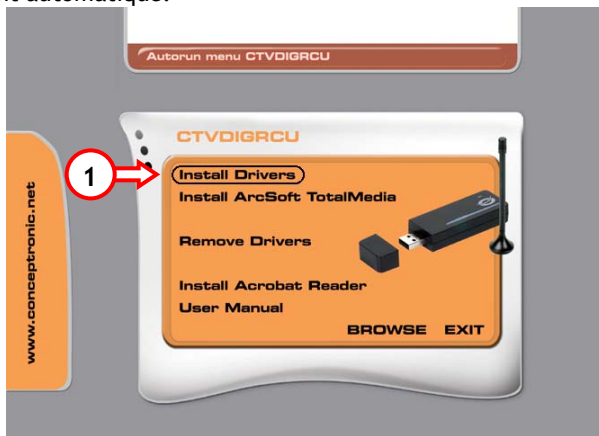
Remarque : Vous devez installer le Driver et le Software avant de brancher le CTVDIGRCU sur votre ordinateur !

Placez le CD-ROM du produit dans votre lecteur de CD-ROM. Le menu CTVDIGRCU doit s'afficher automatiquement. Si le Menu n'apparaît pas, utilisez Windows Explorer pour vous déplacer dans le Cd-Rom et exécuter "Autorun.exe".

Remarque : Vérifiez que la Version de DirectX installée sur votre ordinateur est bien récente. Si vous ne disposez pas d'une version récente, utilisez l'option "InstallDirectX" sur le CD-Rom pour installer Direct-X.

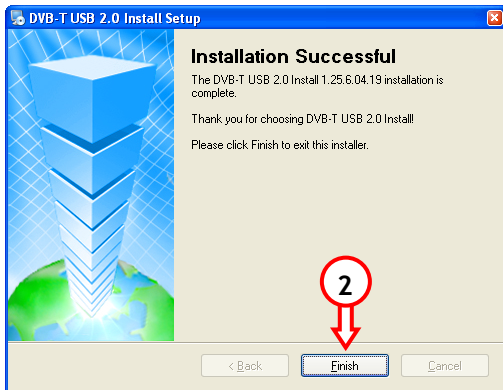
2.1 Installation du Driver

1. Sélectionnez l'option "Driver Installation" (installer le driver) dans le menu à lancement automatique.



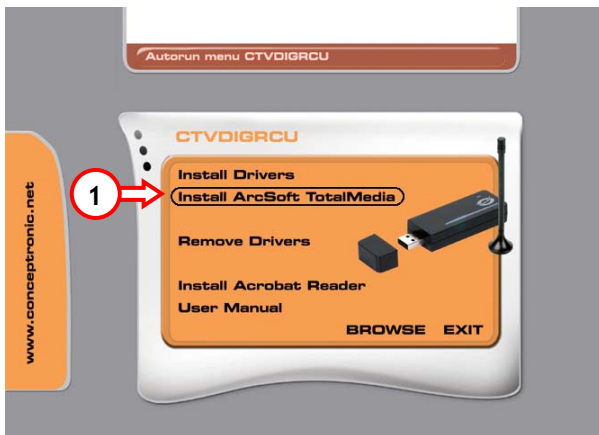
FRANÇAIS

2. Le Driver s'installe sur votre ordinateur. Attendez la fin de l'installation puis cliquez sur "Finish" (terminer) pour fermer le programme d'installation.



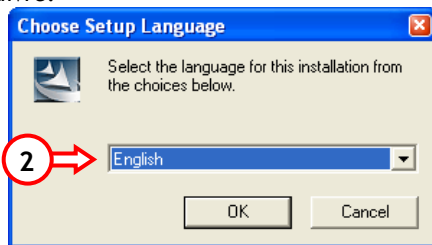
2.2 Installation du Software

1. Sélectionnez l'option "Install ArcSoft TotalMedia" dans le menu à lancement automatique.



FRANÇAIS

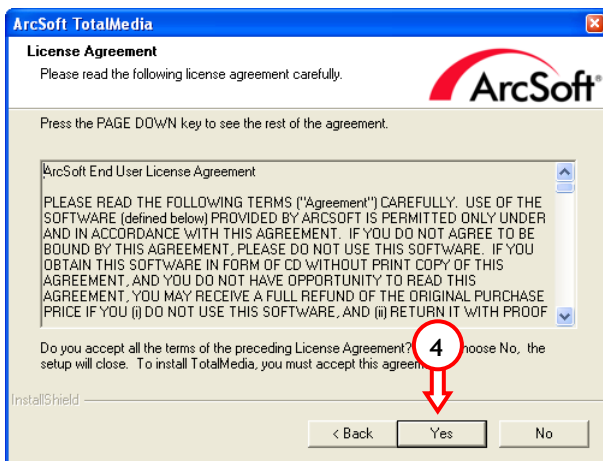
2. L'Assistant de Configuration démarre. Sélectionnez votre Langue et cliquez sur "OK" pour poursuivre.



3. L'écran de bienvenue de TotalMedia s'affiche. Cliquez sur « Next » (suivant) pour continuer.

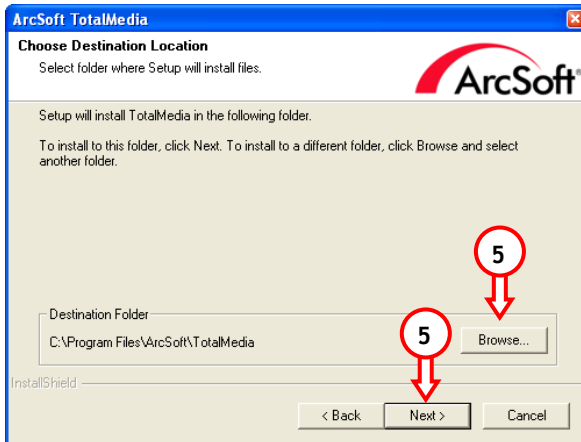


4. Cliquez sur "Yes" (oui) pour accepter l'Accord de Licence et continuez avec l'assistant.

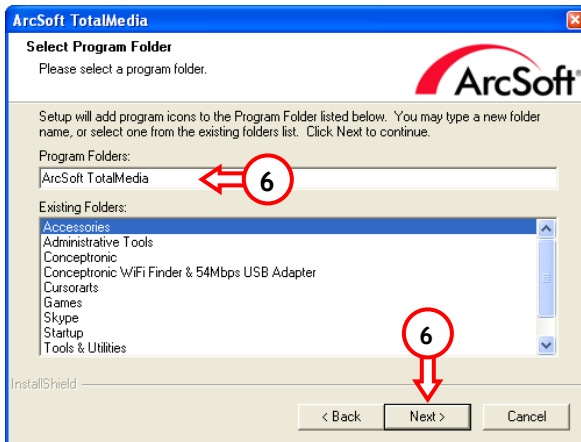


FRANÇAIS

5. Modifiez le répertoire de destination de l'installation avec le bouton "Browse" (examiner) ou laissez le répertoire par défaut. Cliquez sur « Next » (suivant) pour continuer.

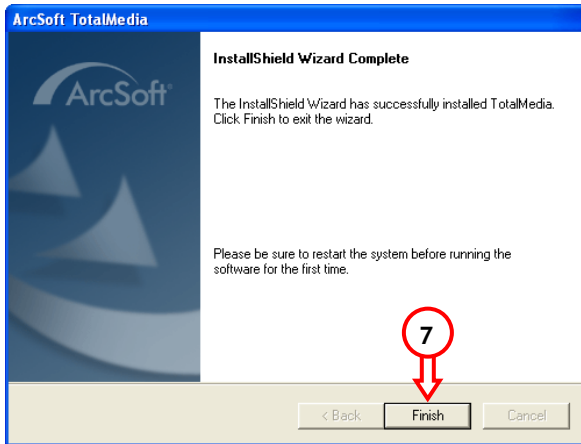


6. Changez la destination du Menu de Démarrage, ou laissez la destination par défaut. Cliquez sur « Next » (suivant) pour continuer.



FRANÇAIS

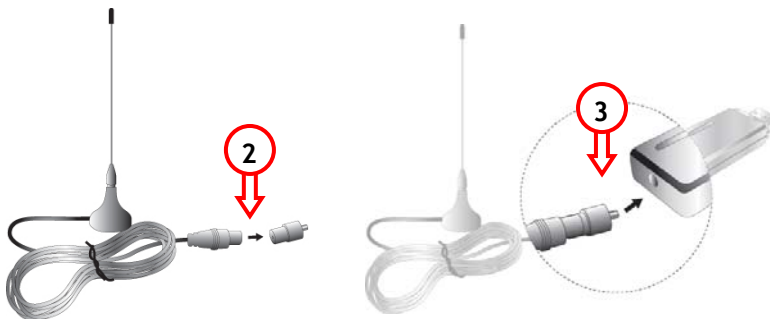
7. Le software est installé. Attendez la fin de l'installation puis cliquez sur "Finish" (terminer) pour fermer l'Assistant de Configuration.



8. Lorsque l'installation du Driver & du Software est terminée, réinitialisez votre ordinateur avant de brancher le CTVDIGRCU sur votre ordinateur !

3. Branchez le CTVDIGRCU sur votre ordinateur.

1. Allumez votre ordinateur.
2. Branchez le convertisseur d'antenne sur l'antenne.
3. Branchez l'antenne avec le convertisseur sur le CTVDIGRCU.



4. Branchez le CTVDIGRCU sur un port USB libre de votre ordinateur.
5. Au besoin utilisez la rallonge USB entre le CRVDIGRCU et votre ordinateur pour augmenter la distance entre les deux dispositifs.

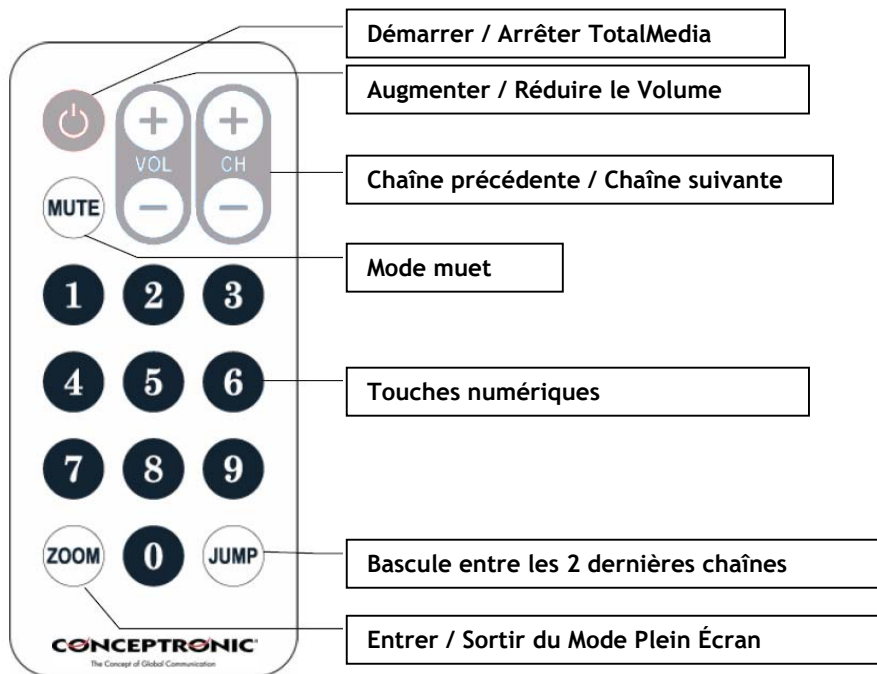


L'appareil est automatiquement détecté et installé.

4. Explication de TotalMedia Control

4.1 Télécommande

Vous trouverez ci-après l'explication des fonctions de la Télécommande pour TotalMedia :




4.2 Raccourcis Clavier

TotalMedia peut être commandé avec les touches fléchées de votre clavier. En plus des touches fléchées, vous pouvez utiliser les touches fléchées comme des raccourcis pour différentes commandes de TotalMedia :

Touche	Description du raccourci
Touches Fléchées	Naviguer dans TotalMedia.
Enter	Activer sélection
Espace arrière	Revenir à l'écran précédent
F1	Ouvrir l'Aide de TotalMedia.
F2	Activer l'Encapsulation
F4	Changer de Source
F5	Capturer une photo de la Chaîne de TV affichée.
F6	Changer de Canal de Son (Uniquement pour le Son de TV à plusieurs canaux).
F8	Mode Muet
F9	Baisser le Volume
F10	Augmenter / Réduire le Volume
F11	Basculer entre les 2 dernières chaînes
Ctrl + [+]	Vers la Chaîne Suivante
Ctrl + [-]	Vers la Chaîne Précédente
Ctrl + Alt + F12	Entrer / Sortir de TotalMedia
Ctrl + T	Lancer la TV
Ctrl + M	Lancer le Mode Musique
Ctrl + I	Lancer le Mode Photo
Ctrl + A	Lancer le Mode Radio (Non supporté par CTVDIGRCU)
Ctrl + E	Lancer le Mode Vidéo
Alt + Enter	Entrer / Sortir du Mode Plein écran

5. Utilisation de TotalMedia

Lorsque les Drivers et le Software sont installés et que le CTVDIGRCU est branché sur l'ordinateur, vous pouvez utiliser TotalMedia pour regarder la TV Numérique. Vous pouvez lancer TotalMedia de plusieurs manières :

- A. Cliquez sur "Démarrage", "Programmes", ArcSoft TotalMedia", "TotalMedia".
- B. Cliquez deux fois sur le raccourci TotalMedia sur votre bureau :
- C. Appuyez sur le Bouton  de la Télécommande.
- D. Appuyez sur **Ctrl + Alt + F12** de votre clavier.
- E. Cliquez deux fois sur l'icône de TotalMedia dans la barre d'état du système :



Lorsque vous démarrez l'application TotalMedia, vous voyez s'afficher l'écran suivant :



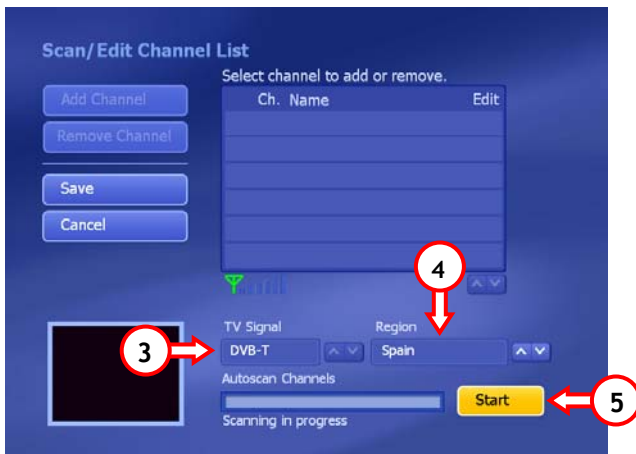
1. Sélectionnez l'option "TV" pour commencer à utiliser le CTVDIGRCU.

FRANÇAIS

Si vous lancez l'application pour la première fois, aucune chaîne de TV n'est définie. Lorsque vous sélectionnez l'option "TV", TotalMedia vous demande de définir vos Chaînes de TV :



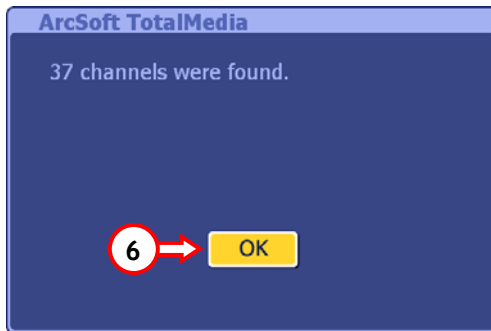
2. Sélectionnez "Yes" (oui) pour commencer à Configurer les Chaînes. Vous verrez s'afficher l'écran suivant :



3. Vérifiez si le Signal de TV est bien paramétré sur "DVB-T".
4. Sélectionnez votre Région.
5. Sélectionnez "Start" (démarrer) pour commencer à rechercher les chaînes.

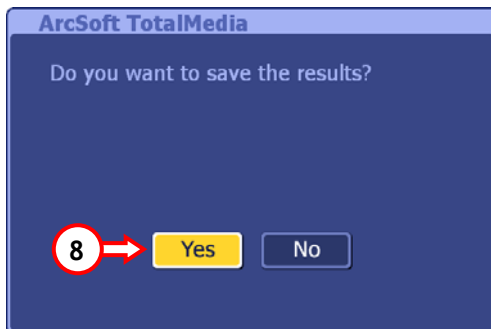
FRANÇAIS

Le Système de Recherche de Chaînes prend quelques minutes. Lorsqu'il a terminé, le message suivant s'affiche :



La disponibilité des chaînes gratuites dépend du contenu de votre fournisseur télé. Veuillez contacter votre fournisseur télé pour obtenir plus d'information sur les chaînes gratuites disponibles.

6. Appuyez sur "OK" pour poursuivre l'application TotalMedia.
7. Sélectionnez l'option "Save" (enregistrer) dans la liste des Chaînes pour enregistrer les chaînes trouvées.



8. Cliquez sur "Yes" (oui) pour enregistrer les chaînes et revenir à l'écran de TV.

Remarque : Pour toutes les autres options de configuration de TotalMedia, sélectionnez l'option "Setup" dans le Menu Principal.

Vous pouvez dès à présent utiliser votre CTVDIGRCU !

Conceptronic CTVDIGRCU
Guida d'installazione rapida

**Vi ringraziamo per aver acquistato l'Adattatore USB digitale terrestre
DVB-T di Conceptronic con telecomando**

La presente Guida per l'installazione dell'hardware offre una spiegazione passo a passo di come installare la CTVDIGRCU.

Se dovessero esserci dei problemi, vi consigliamo di visitare il nostro sito di supporto (andate su www.conceptronic.net e cliccate 'support'), dove potrete trovare il Database delle Risposte alle Domande più Frequenti (FAQ).

Se doveste avere altre domande riguardanti il prodotto che non trovate sul nostro sito Web vi preghiamo di contattarci attraverso l'e-mail:
support@conceptronic.net

Per ulteriori informazioni dei prodotti Conceptronic, la preghiamo di visitare il sito Web della Conceptronic: www.conceptronic.net.

La successiva descrizione relativa all'installazione del software potrebbe essere leggermente diversa dall'installazione sul vostro computer. Ciò dipende della versione di Windows in uso.

1. Introduzione

1.1 Contenuto della confezione

Dopo aver aperto la confezione che contiene l'adattatore USB digitale terrestre DVB-T, all'interno dovrebbero essere presenti i seguenti elementi:

- Adattatore USB digitale terrestre DVB-T di Conceptronic.
- Telecomando dell'adattatore USB digitale terrestre DVB-T di Conceptronic
- Antenna
- Presa convertitore antenna
- Ventosa dell'antenna
- Il presente Manuale d'installazione rapida
- Driver CD-ROM dell'applicazione

1.2 Caratteristiche

- Potrete guardare qualsiasi programma televisivo con qualità digitale sul notebook o sul desktop.
- Fermo immagine e video in full motion
- Registrazione / riproduzione immagini televisive

Nota: Il CTVDIGRCU non è in grado di supportare la funzionalità radio.

La disponibilità dei canali free-to-air dipenderà dal contenuto offerto dal provider TV. Rivolgetevi al vostro provider TV per conoscere la disponibilità dei canali free-to-air.

1.3 Requisiti minimi di sistema

- Processore Intel Pentium 4 2,0 Ghz o superiore
(Nel caso della piattaforma Centrino Mobile: processore da 1,7 Ghz o superiore)
- 256 Mb di memoria interna (512 Mb consigliati)
- 250 MB di spazio libero nel disco (1000 Mb consigliati nel caso della funzione di *Time Shifting*)
- Scheda audio compatibile con lo standard AC97
- Scheda grafica (con supporto per DirectX 9.0b o superiore)
- Windows XP con Service Pack 1 / Windows 2000 con Service Pack 4
- Microsoft DirectX9 e Windows Media Player 9 o superiore

2. Installazione del driver e del software per Windows XP / Windows 2000

Nota: Prima di collegare il CTVDIGRCU al computer è necessario installare i driver e il software!

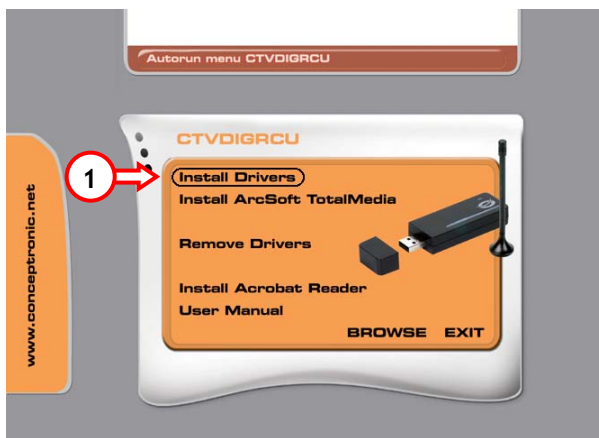
Inserire il CD-ROM del prodotto nell'apposita unità. Dovrebbe apparire automaticamente il menu del CTVDIGRCU.

In caso contrario, utilizzare l'opzione Esplora Risorse per sfogliare il CD-ROM ed aprire "Autorun.exe".

Nota: Assicuratevi di disporre di una versione recente di DirectX già installata sul computer. In caso contrario, usare l'opzione "Install DirectX" del CD-ROM per installare DirectX.

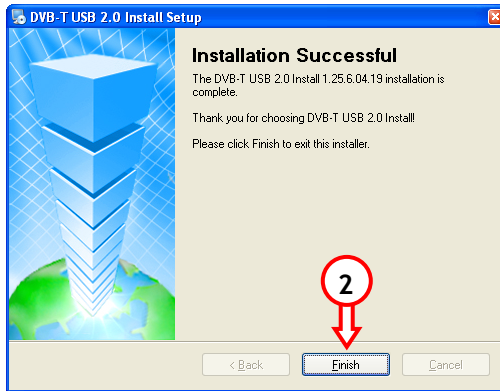
2.1 Installazione del driver

1. Selezionare l'opzione "Install Drivers" (Installa driver) nel Menu di avvio automatico.



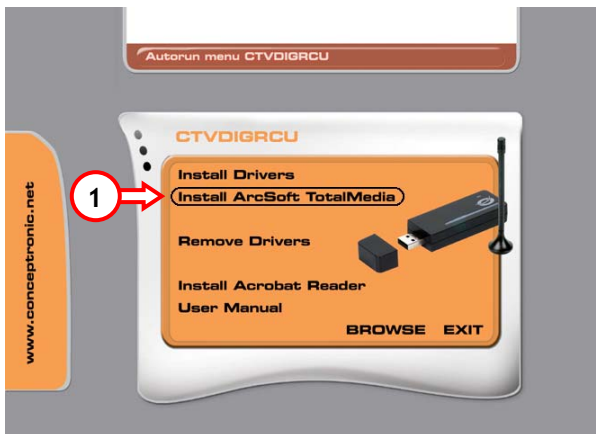
ITALIANO

- Il driver verrà così installato sul computer. Attendere fino al termine dell'installazione, dopo di che fare clic su **"Finish"** (Fine) per chiudere il programma di installazione.



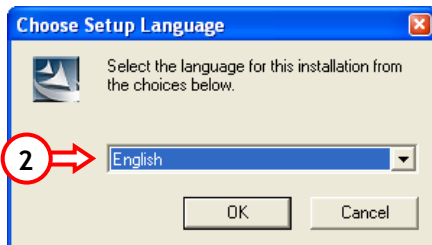
2.2 Installazione del software

- Selezionare l'opzione **"Install ArcSoft TotalMedia"** nel Menu di avvio automatico.



ITALIANO

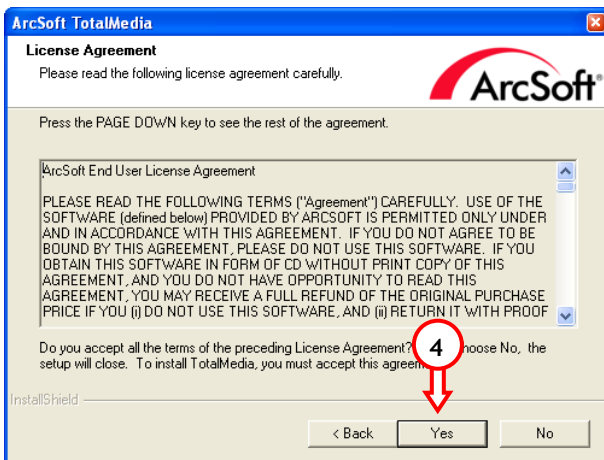
2. Si aprirà il programma di installazione. Selezionare la lingua desiderata, dopo di che fare clic su **“OK”** per continuare.



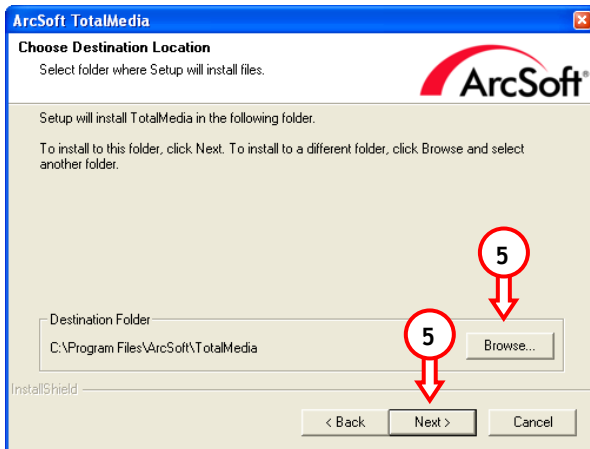
3. Apparirà la schermata di benvenuto di TotalMedia. Fare clic su **“Next”** (Avanti) per continuare.



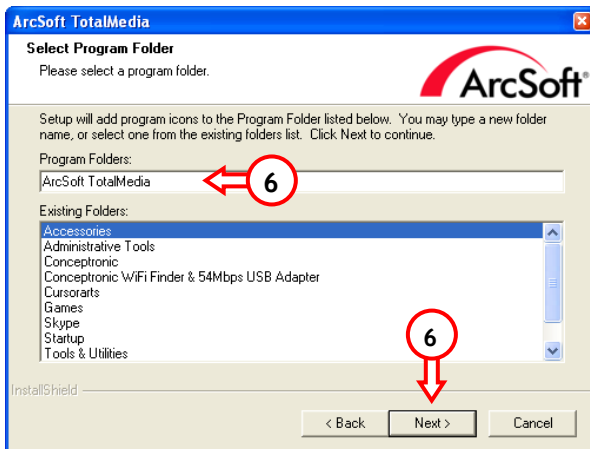
4. Fare clic su **“Yes”** (Sì) per accettare il Contratto di licenza e continuare con l'installazione.



5. Modificare la destinazione dell'installazione utilizzando il pulsante "Sfoggia" o mantenere la destinazione stabilita per default. Fare clic su "Next" (Avanti) per continuare.

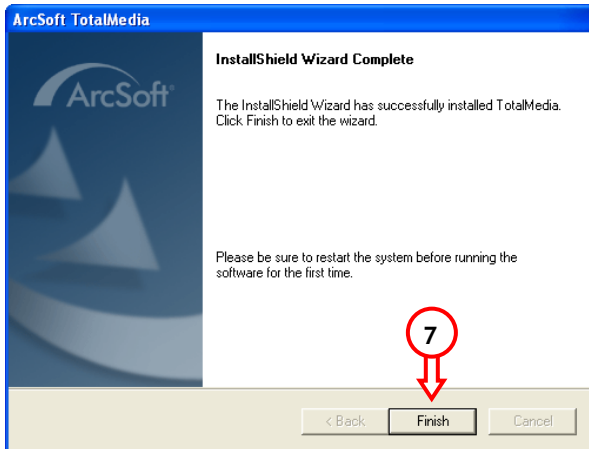


6. Modificare la destinazione del Menu di Avvio o mantenere la destinazione stabilita per default. Fare clic su "Next" (Avanti) per continuare.



ITALIANO

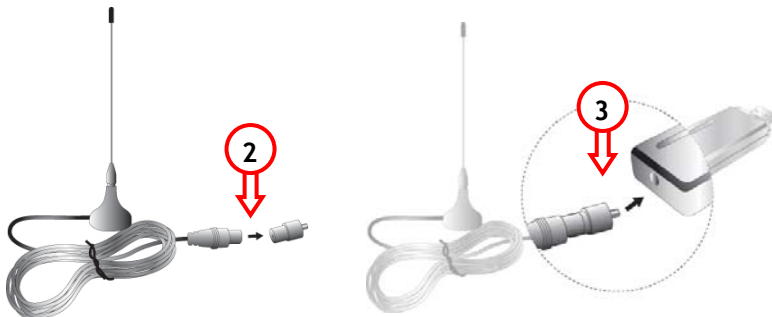
7. Il software verrà così installato. Attendere fino al termine dell'installazione, dopo di che fare clic su **"Finish"** (Fine) per chiudere il programma di installazione



8. Una volta portata a termine l'installazione del driver e del software, spegnere e riaccendere il computer prima di collegarvi il CTVDIGRCU !

3. Come collegare il CTVDIGRCU al computer

1. Accendere il computer
2. Applicare all'antenna l'apposito convertitore
3. Collegare al CTVDIGRCU l'antenna dotata di convertitore



4. Collegare il CTVDIGRCU a una porta USB disponibile del computer
5. Se necessario, usare la prolunga USB fra il CTVDIGRCU e il computer per ampliare la distanza fra entrambi i dispositivi

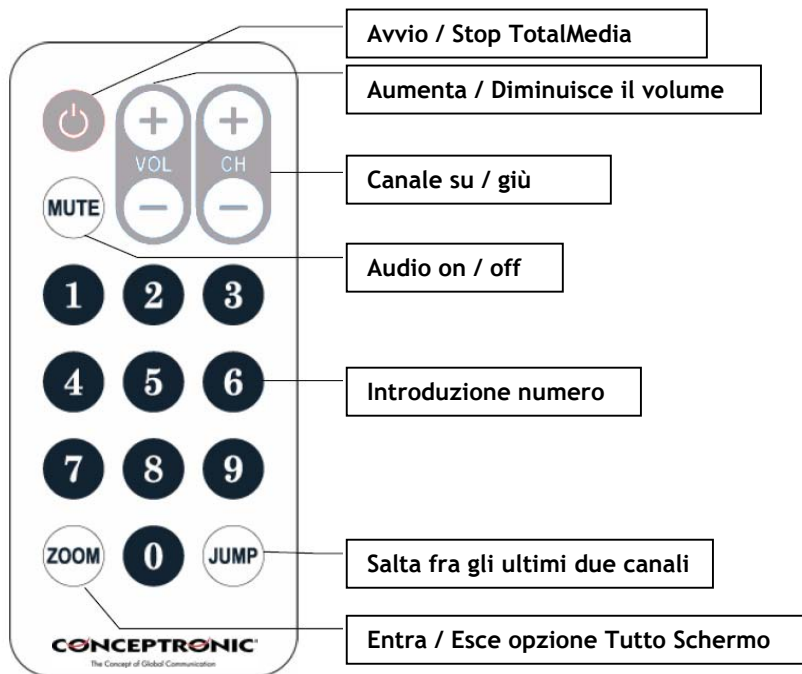


Il dispositivo verrà rilevato e installato automaticamente

4. Spiegazione dei comandi TotalMedia

4.1 Telecomando

Qui di seguito appare una spiegazione delle caratteristiche del telecomando per TotalMedia:




4.2 Scorciatoie di tastiera

TotalMedia si può controllare grazie alle freccette presenti sulla tastiera. Oltre alle frecce, è possibile usare i seguenti tasti come scorciatoie per diversi comandi di TotalMedia:

Tasto	Descrizione della scorciatoia
Frecce	Naviga attraverso TotalMedia
Intro	Attiva selezione
Backspace	Ritorna allo schermo precedente
F1	Apri Aiuto TotalMedia
F2	Attiva l'opzione Time Shifting
F4	Cambia di sorgente
F5	Prende una foto dal programma televisivo visualizzato
F6	Cambia di canale audio (solo per audio TV multicanale)
F8	Attiva o disattiva l'audio
F9	Riduce il volume
F10	Aumenta il volume
F11	Salta fra gli ultimi due canali
Ctrl + [+]	Canale su
Ctrl + [-]	Canale giù
Ctrl + Alt + F12	Entra / Esce da TotalMedia
Ctrl + T	Apri Live TV
Ctrl + M	Apri la modalità Musica
Ctrl + I	Apri la modalità Immagine
Ctrl + A	Apri la modalità Radio(non supportata dal CTVDIGRCU)
Ctrl + E	Apri la modalità Video
Alt + Intro	Entra / Esce dalla modalità a tutto Schermo

5. Come usare TotalMedia

Dopo aver installato i driver e il software, e una volta collegato il CTVDIGRCU al computer, si potrà usare TotalMedia per vedere programmi televisivi con qualità digitale. TotalMedia si può aprire in diversi modi:

- A. Fare clic su **“Start”**, **“Programmi”**, **ArcSoft TotalMedia**, **“TotalMedia”**
- B. Fare doppio clic sulla scorciatoia di TotalMedia del desktop:
- C. Premere il pulsante  del telecomando
- D. Premere **Ctrl + Alt + F12** sulla tastiera
- E. Fare doppio clic sull'icona di TotalMedia che appare nel vassoio di sistema:



Dopo aver aperto l'applicazione TotalMedia, apparirà la seguente schermata:



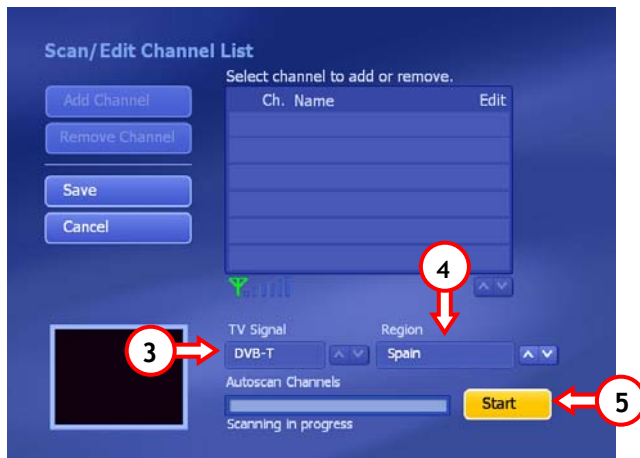
1. Selezionare l'opzione **“TV”** per iniziare a usare il CTVDIGRCU

ITALIANO

Se è la prima volta che viene aperta l'applicazione, non vi sarà nessun canale TV definito. Una volta selezionata l'opzione "TV", TotalMedia vi chiederà di definire i canali televisivi:



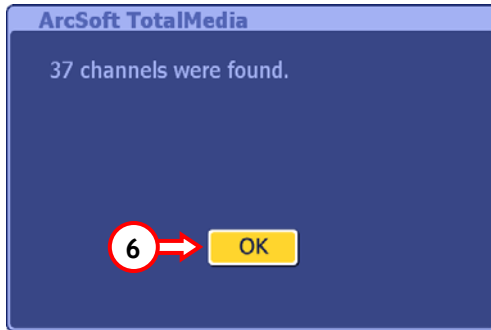
2. Selezionare "Yes" (Sì) per aprire il programma di configurazione canali. Apparirà la seguente schermata:



3. Verificare che il segnale Tv sia posto su "DVB-T"
4. Selezionare la regione
5. Selezionare "Start" per iniziare la ricerca dei canali

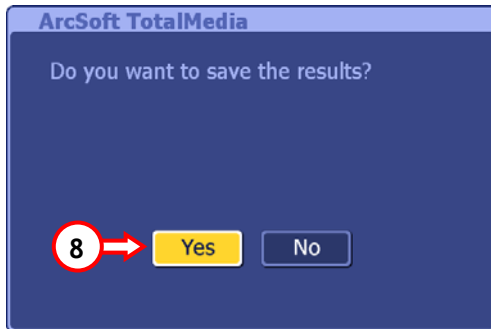
ITALIANO

La ricerca dei canali durerà alcuni minuti. Attendere fino a quando apparirà il seguente messaggio:



La disponibilità dei canali free-to-air dipenderà dal contenuto offerto dal provider TV. Rivolgetevi al vostro provider TV per conoscere la disponibilità dei canali free-to-air.

6. Selezionare "OK" per proseguire con l'applicazione di TotalMedia
7. Selezionare l'opzione "Save" (Salva) nell'Elenco Canali per salvare i canali rilevati



8. Selezionare "Yes" (Sì) per salvare i canali e tornare allo schermo TV

Nota: Per tutte le altre opzioni di configurazione del TotalMedia, selezionare l'opzione "Setup" (Configurazione) nel Menu Principale.

Il CTVDIGRCU è pronto per essere usato!

Conceptronic CTVDIGRCU Iniciação Rápida

Parabéns pela compra do seu Adaptador com Comando USB DVB-T da Conceptronic.

O Manual de Instalação Rápida incluído fornece-lhe uma explicação passo a passo sobre como instalar a CTVDIGRCU da Conceptronic.

Se tiver algum problema, aconselhamos consultar o nosso **site de assistência** (vá a www.conceptronic.net e clique em 'assistência' Aqui pode encontrar a Base de Dados das Perguntas Mais Frequentes.

Se tiver outras questões relativas ao nosso produto e não as conseguir encontrar no nosso webiste, pode-nos contactar através do e-mail: support@conceptronic.net

Para mais informações sobre produtos de Conceptronic, por favor visite o Web Site da Conceptronic: www.conceptronic.net

A instalação do Software conforme se encontra descrita abaixo pode ser ligeiramente diferente da instalação do seu computador. Isso depende da versão do Windows que está a utilizar.

PORTUGUÊS

1. Introdução

1.1 Conteúdo da embalagem

Retire da embalagem o seu Adaptador USB DVB-T e assegure-se de que todos os itens estão incluídos. Devem existir os seguintes elementos na embalagem:

- Adaptador USB DVB-T da Conceptronic.
- Comando para Adaptador USB DVB-T da Conceptronic
- Antena
- Ficha de conversão para a antena
- Ventosa de borracha para a antena
- Este Manual de Instalação Rápida
- CD-ROM de controladores e aplicativos

1.2 Características

- Veja Televisão Digital no seu computador portátil ou PC
- Capte imagens fixas e vídeos animados
- Grave / Reproduza imagens de TV

Nota: A função de rádio não é suportada pelo CTVDIGRCU.

A disponibilidade de Canais de recepção livre depende do conteúdo fornecido pelo seu fornecedor de serviços de televisão. Contacte o seu fornecedor de serviços de televisão para saber a disponibilidade dos canais de recepção livre.

1.3 Requisitos Mínimos do Sistema

- Processador Intel Pentium 4 com 2,0 Ghz ou superior.
(Para plataforma portátil Centrino: processador de 1,7 Ghz ou superior).
- Memória interna de 256 Mb (512 Mb recomendado).
- 250 Mb de espaço disponível no disco (1000 Mb Recomendado com diferença horária).
- Placa de Som AC97 compatível.
- Placa gráfica (com suporte para DirectX 9.0b ou superior).
- Windows XP com Service Pack 1 / Windows 2000 com Service Pack 4.
- Microsoft DirectX9 e Windows Media Player 9 ou superior.

2. Instalação dos Controladores e do Software no Windows XP / Windows 2000

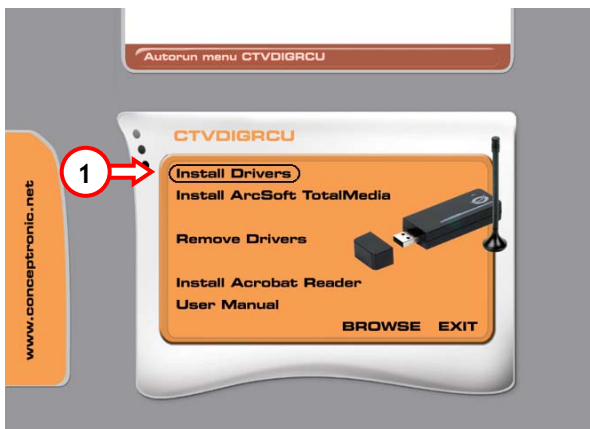
Nota: Tem de instalar os controladores e o software primeiro, antes de ligar o CTVDIGRCU ao seu computador!

Meta o CD-ROM do produto na sua unidade de CD-ROM. O menu do CTVDIGRCU deverá aparecer automaticamente. Se o Menu não aparecer, use o Explorador do Windows para procurar o CD-ROM e execute **"Autorun.exe"**.

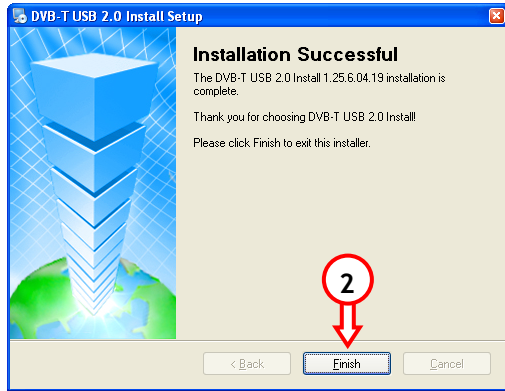
Nota: Assegure-se de que possui uma versão recente do DirectX instalada no seu computador. Se não tiver uma versão recente, use a opção **"Install DirectX"** (Instalar DirectX) do CD-ROM para instalar o DirectX.

2.1 Instalação dos controladores

1. Seleccione a opção **"Install Drivers"** (Instalar os Controladores) no menu de Execução Automática.

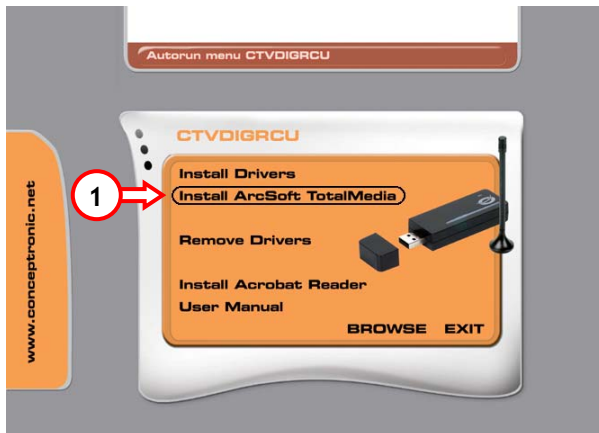


2. O controlador é instalado no seu computador. Aguarde a conclusão da instalação e clique em **"Finish"** (Terminar) para fechar o programa de instalação.



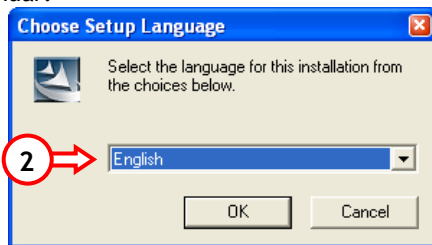
2.2. Instalação do software

1. Seleccione a opção "Install ArcSoft TotalMedia" no menu de Execução Automática.



PORTUGUÊS

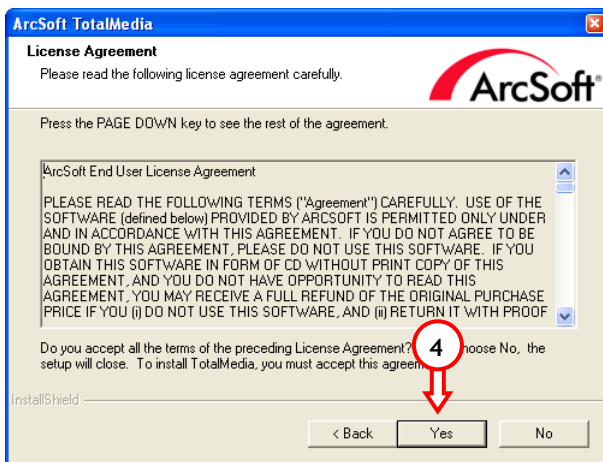
2. O Assistente de Configuração arranca. Seleccione o seu Idioma e clique em "OK" para continuar.



3. Aparece o ecrã de boas-vindas do TotalMedia. Clique em "Next" (Seguinte) para continuar.

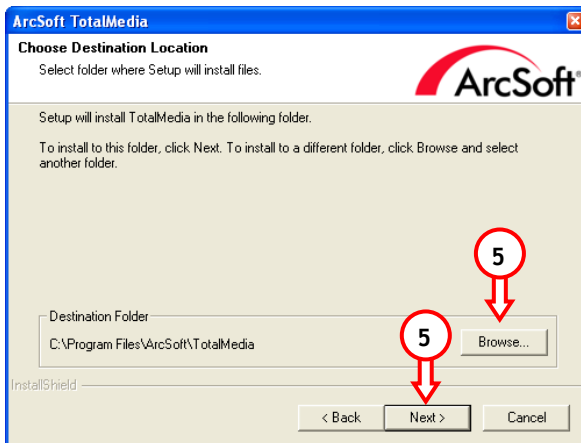


4. Clique em "Yes" (Sim) para aceitar o Acordo de Licença e continuar com o assistente.

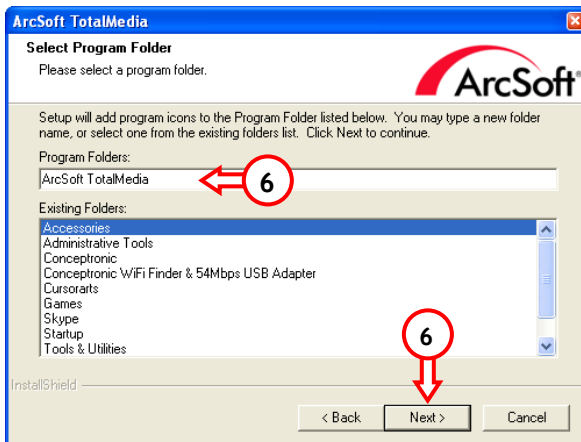


PORTUGUÊS

5. Altere o destino da instalação com o botão **“Browse”** (Procurar), ou deixe o destino predefinido. Clique em **“Next”** (Seguinte) para continuar.

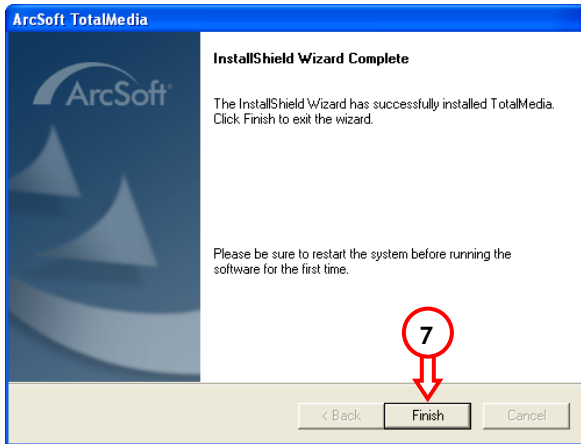


6. Altere o destino do Menu Iniciar ou mantenha a predefinição. Clique em **“Next”** (Seguinte) para continuar.



PORTUGUÊS

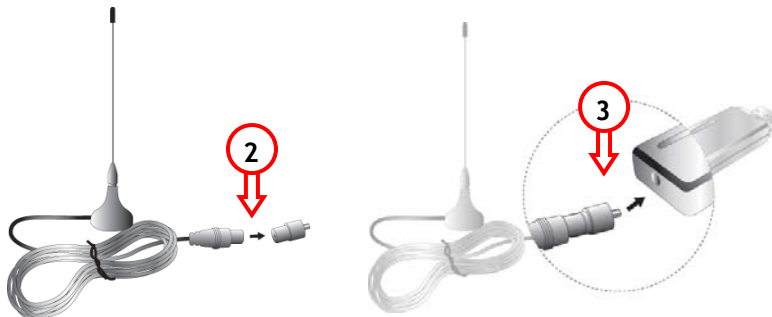
7. O software é instalado. Aguarde a conclusão da instalação e clique em **“Finish”** (Terminar) para fechar o Assistente de Configuração.



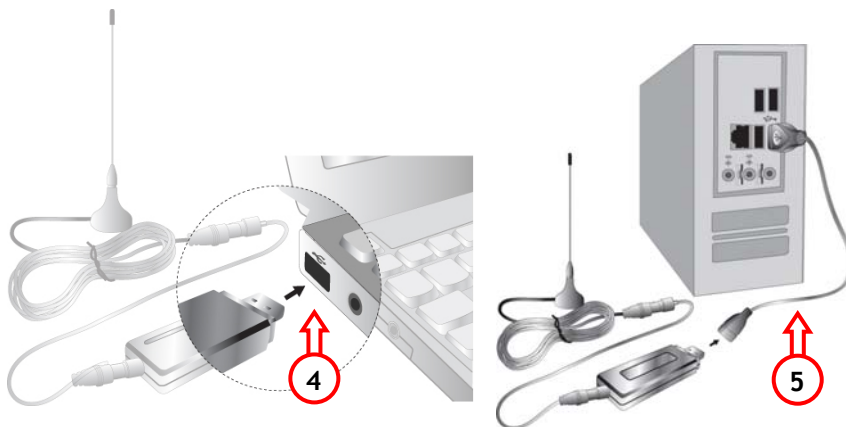
8. Depois da instalação dos controladores e do software ter terminado, reinicie o seu computador antes de ligar o CTVDIGRCU ao seu computador!

3. Ligar o CTVDIGRCU ao seu computador

1. Ligue o seu computador.
2. Ligue o conversor da antena à antena.
3. Ligue a antena com o conversor ao CTVDIGRCU.



4. Ligue o CTVDIGRCU a uma porta USB disponível do seu computador.
5. Se for necessário, use o cabo de extensão USB entre o CTVDIGRCU e o seu computador para aumentar a distância entre os aparelhos.

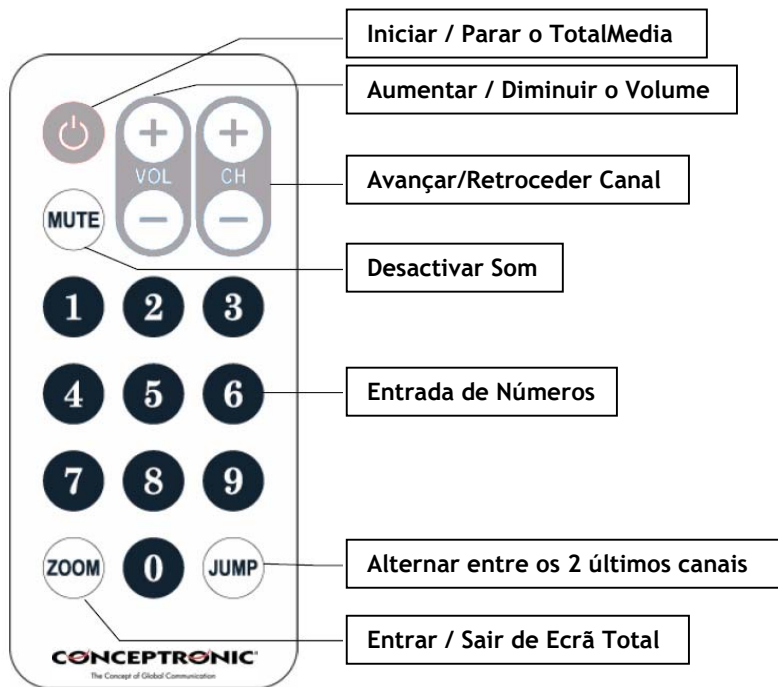


O dispositivo é reconhecido e instalado automaticamente.

4. Explicação do Comando TotalMedia

4.1 Comando

A seguir vai encontrar a explicação das características do Comando para o TotalMedia:



PORTUGUÊS


4.2 Atalhos das teclas

O TotalMedia pode ser controlado com as teclas de setas do seu teclado. A seguir às teclas de setas, podem-se usar as seguintes teclas como atalho para diferentes comandos do TotalMedia:

Botão	Descrição do atalho
Teclas de setas	Navegar pelo TotalMedia
Enter	Activar selecção
Tecla de retrocesso	Voltar ao ecrã anterior
F1	Abrir a Ajuda do TotalMedia
F2	Activar a diferença horária (Time Shifting)
F4	Trocar de fonte
F5	Tirar um instantâneo do Canal de TV visualizado
F6	Trocar de canal de som (apenas para televisões com Som Multicanal)
F8	Desactivar o som
F9	Diminuir o volume
F10	Aumentar / Diminuir o Volume
F11	Alternar entre os 2 últimos canais
Ctrl + [+]	Um canal acima
Ctrl + [-]	Um canal abaixo
Ctrl + Alt + F12	Entrar / Sair do TotalMedia
Ctrl + T	Iniciar Live TV
Ctrl + M	Iniciar o Modo de Música
Ctrl + I	Iniciar o Modo de Fotografia
Ctrl + A	Iniciar o Modo de Rádio (não suportado pelo CTVDIGRCU)
Ctrl + E	Iniciar o Modo de Vídeo
Alt + Enter	Entrar / Sair do Modo de Ecrã Total

5. Utilização do TotalMedia

Quando os controladores e o software estiverem instalados e o CTVDIGRCU estiver ligado ao computador, pode usar o TotalMedia para ver Televisão Digital. Pode iniciar o TotalMedia de várias formas:

- A. Clique em “Start” (Iniciar), “Programs” (Programas), ArcSoft TotalMedia”, “TotalMedia”.
- B. Faça um duplo clique no atalho do TotalMedia do seu ambiente de trabalho:
- C. Carregue no botão  do Comando.
- D. Carregue em **Ctrl + Alt + F12** no seu teclado.
- E. Faça um duplo clique no ícone do TotalMedia da bandeja do sistema:



Quando iniciar a aplicação TotalMedia, vai poder ver o ecrã seguinte:



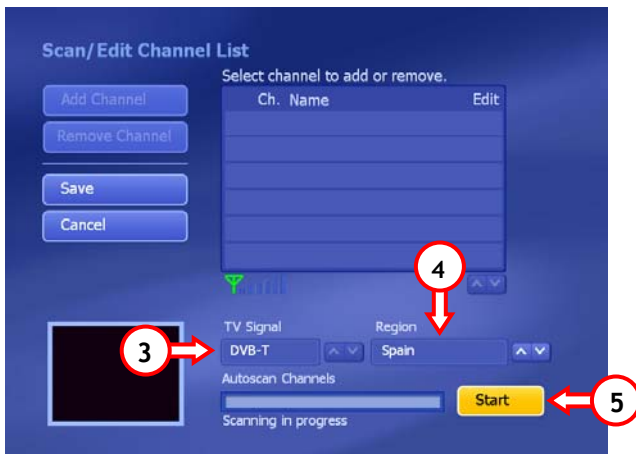
1. Seleccione a opção “TV” para começar a usar o CTVDIGRCU.

PORTUGUÊS

Se a aplicação for iniciada pela primeira vez, não há canais de televisão definidos. Quando seleccionar a opção “TV”, o TotalMedia vai-lhe pedir para definir os seus canais de TV:



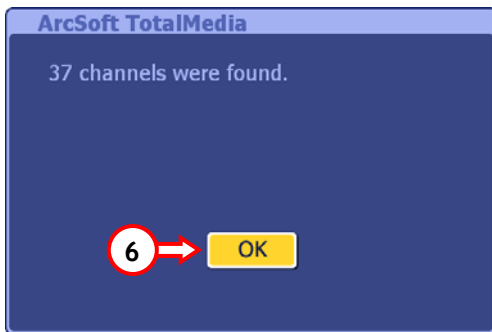
2. Seleccione “Yes” (Sim) para abrir a Configuração de Canais. Vai aparecer o seguinte ecrã:



3. Verifique se o Sinal de TV está definido como “DVB-T”.
4. Seleccione a sua Região.
5. Seleccione “Start” (Iniciar) para dar início à procura de canais.

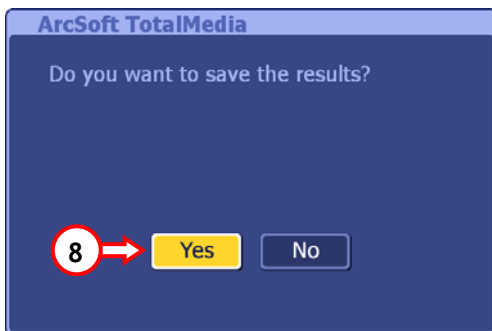
PORTUGUÊS

A Procura de Canais demora alguns minutos. Aguarde até aparecer a seguinte mensagem:



A disponibilidade de Canais de recepção livre depende do conteúdo fornecido pelo seu fornecedor de serviços de televisão. Contacte o seu fornecedor de serviços de televisão para saber a disponibilidade dos canais de recepção livre.

6. Seleccione "OK" para prosseguir com a aplicação TotalMedia.
7. Seleccione a opção "Save" (Guardar) na Lista de Canais para guardar os canais encontrados.



8. Seleccione "Yes" (Sim) para guardar os canais e voltar ao ecrã de TV.

Nota: Para todas as outras configurações do TotalMedia, seleccione a opção "Setup" (Configurar) do Menu Principal.

O seu CTVDIGRCU já está pronto a usar!

Conceptronic CTVDIGRCU
Quick Installation Guide

Köszönjük, hogy a Conceptronic DVB-T USB adaptert választotta, amelyhez távirányító is tartozik.

A mellékelt hardvertelepítési útmutató lépésről-lépésre elmagyarázza, miként kell a Conceptronic CTVDIGRCU.

Probléma esetén javasoljuk, hogy vegye igénybe a **Support-site-en nyújtott segítséget**(menjen a www.conceptronic.net-re és kattintson a 'Support'-ra, ahol megtalálja a Gyakran Ismételt Kérdések adatbázist.

Ha termékünkkel kapcsolatban további kérdése lenne, és weboldalunkon nem talál rá választ, forduljon hozzánk e-mailben: support@conceptronic.net.

A Conceptronic termékekkel kapcsolatos további információért kérjük tekintse meg a Conceptronic weboldalát: www.conceptronic.net.

A továbbiakban leírt szoftver installáció kis mértékben eltérhet az Ön számítógépére való installációtól attól függően, hogy Ön melyik Windows változatot használja.

1. Bemutató

1.1. A csomag tartalma

Csomagolja ki a DVB-T USB adaptert tartalmazó csomagot, majd bizonyosodjon meg arról, hogy minden darabja megvan. A csomag a következőket tartalmazza:

- Conceptronic DVB-T USB adapter
- Távirányító a Conceptronic DVB-T USB adapterhez
- Antenna
- Csatlakozódugó az antennaátalakítóhoz
- Szívókorong az antennához
- Ez a gyorstelepítési útmutató
- Illesztőprogram és alkalmazás, CD-ROM-on

1.2. Jellemzők

- Nézzon digitális TV-műsort notebook-ján vagy asztali számítógépén
- Vegyen fel állóképet és teljes mozgású videót
- Vegyen fel / játsszon le TV-képeket

Megjegyzés: A CTVDIGRUC a rádiófunkciót nem támogatja.

A szabadon hozzáférhető csatornák elérhetősége a televíziós szolgáltató által szolgáltatott tartalomtól függ. A szabadon hozzáférhető csatornák elérhetőségével kapcsolatban forduljon a televíziós szolgáltatóhoz.

1.3. Minimális rendszerkövetelmények

- Intel Pentium 4 típusú, 2,0 GHz-s vagy nagyobb processzor.
(Centrino Mobile platformnál: 1,7 GHz-s vagy nagyobb processzor.)
- 256 Mb belső memória (javasolt az 512 Mp).
- 250 MB szabad lemezterület (időeltolásnál 1000 Mb ajánlott).
- Az AC97-tel kompatibilis hangkártya.
- Grafikus kártya (a DirectX 9.0b vagy ennél újabb támogatásával).
- Windows XP, Service Pack 1-gyel / Windows 2000 Service Pack 4-gyel.
- Microsoft DirectX9 és Windows Media Player 9 vagy ezeknél újabb.

2. Illesztőprogram és szoftver telepítése a Windows XP / Windows 2000 esetében

Megjegyzés: Még a CTVDIGRCU-nak számítógéphez történő csatlakoztatása előtt telepítenie kell az illesztőprogramokat és a szoftvert.

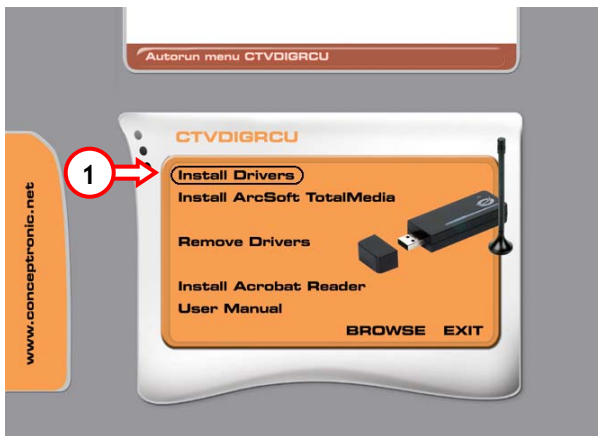
Tegye be a terméket ismertető CD-ROM-ot a CD-ROM meghajtóba. A CTVDIGRCU menü automatikusan megjelenik.

Ha a menü nem jelenik meg, a Windows Explorer segítségével navigálhat a CD-ROM-hoz, majd végrehajthatja a „Autorun.exe”-t.

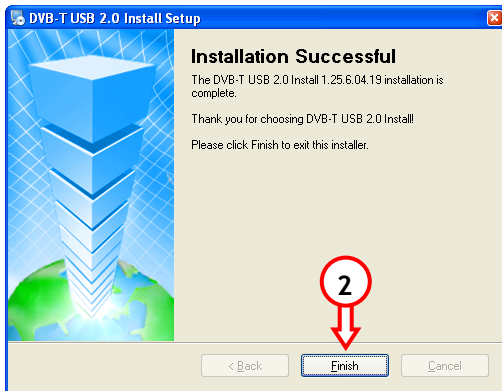
Megjegyzés: Bizonyosodjon meg arról, hogy számítógépére a DirectX új verziója van telepítve. Ha nincs új verziója, a DirectX telepítéséhez használja a CD-ROM-on az „Install DirectX” opciót.

2.1. Illesztőprogram telepítése

1. Jelölje ki az Autorun menün az „Install Drivers” opciót.

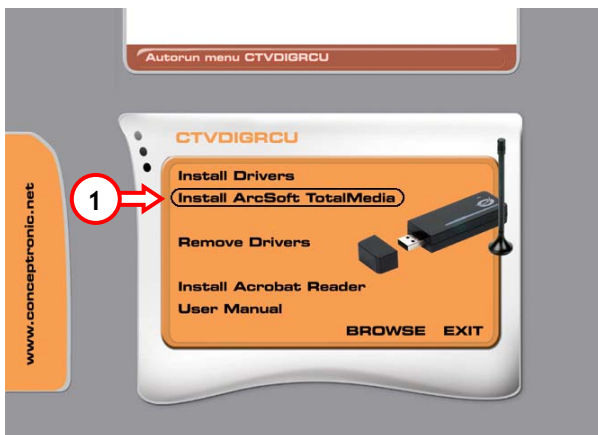


2. Az illesztőprogram a számítógépre települ. Várjon a telepítés befejezéséig, majd – a telepítő bezárásához – kattintson a „Finish”-re.



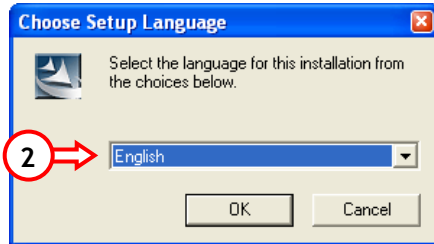
2.2 A szoftver telepítése

1. Jelölje ki az Autorun menü az „Install ArcSoft TotalMedia” opciót.



MAGYAR

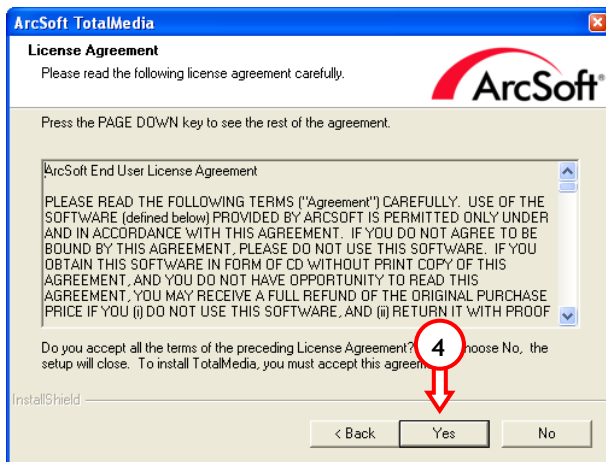
2. Elindul a telepítővarázsló. Jelölje ki a nyelvet, majd kattintson az „OK”-ra, ha folytatni akarja.



3. Megjelenik a TotalMedia üdvözlő képernyője. Ha folytatni kívánja, kattintson a „Next”-re.

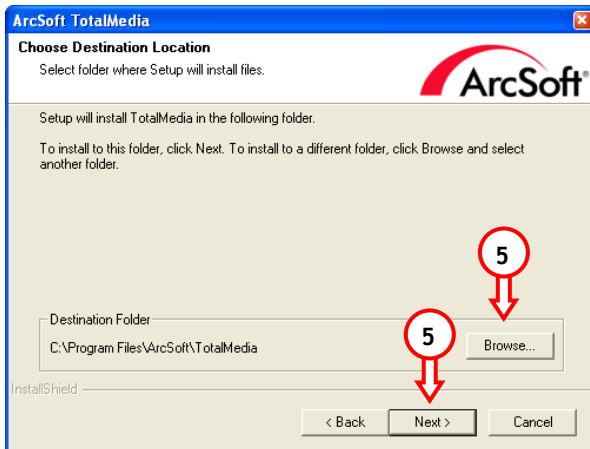


4. Ha elfogadja a licencszerződést és folytatni kívánja a varázslóval, kattintson a „Yes”-re.

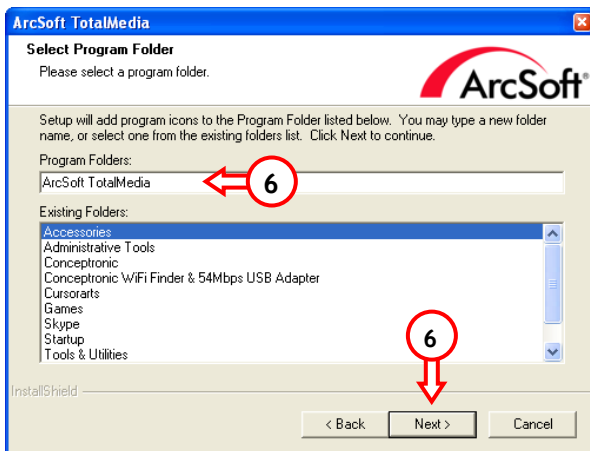


MAGYAR

5. Változtassa meg a telepítés helyét a „Browse” gomb segítségével, vagy tartsa meg azt alapértelmezettként. Ha folytatni kívánja, kattintson a „Next”-re.

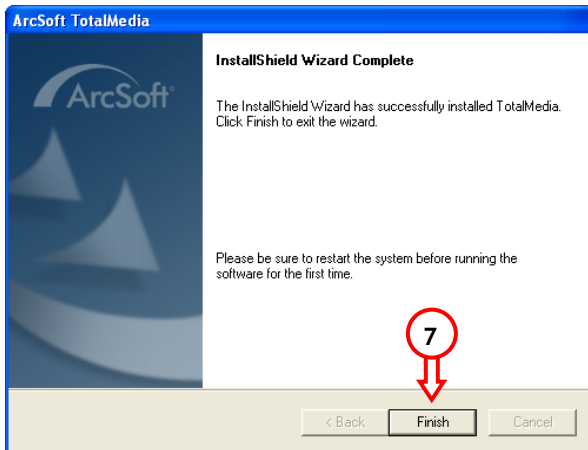


6. Változtassa meg a Start menüt, mint célt vagy tartsa meg alapértelmezettként. Ha folytatni kívánja, kattintson a „Next”-re.



MAGYAR

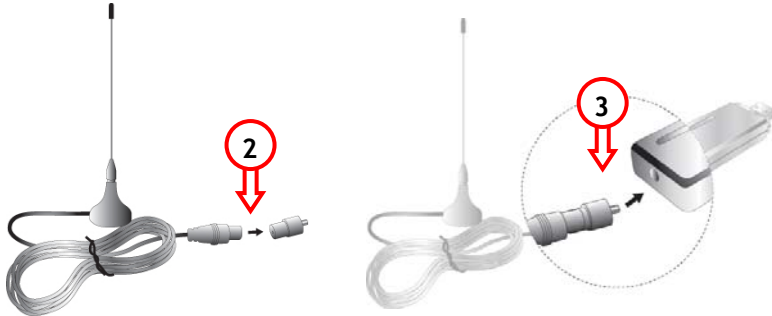
7. Ezután települ a szoftver. Várjon a telepítés befejezéséig, majd – ha a telepítővarázslót be kívánja zárni – kattintson a „**Finish**”-re.



8. Az illesztőprogram és a szoftver telepítésének befejezése után indítsa újra számítógépét, mielőtt a CTVDIGRCU-t számítógépéhez csatlakoztatná!

3. A CTVDIGRCU csatlakoztatása számítógéphez

1. Kapcsolja be a számítógépet.
2. Csatlakoztassa az antennaátalakítót az antennához.
3. Csatlakoztassa az átalakító segítségével az antennát a CTVDIGRCU-hoz.



4. Csatlakoztassa a CTVDIGRCU-t számítógépének USB-portjához.
5. Ha kell, használja a CTVDIGRCU és számítógépe között az USB-hosszabbítókábelt az eszközök közötti távolság növelésére.

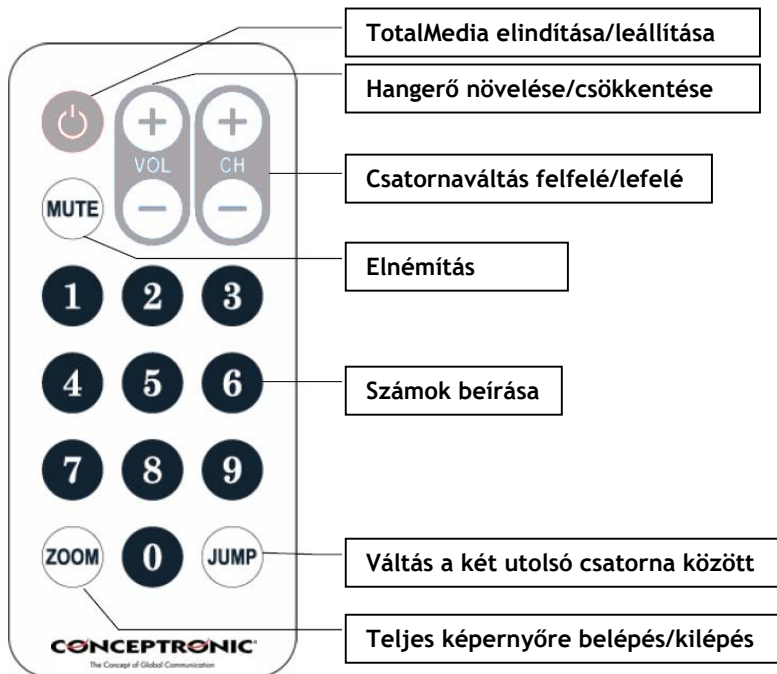


Az eszközt a program automatikusan felismeri, majd telepíti.

4. A TotalMedia irányításának magyarázata

4.1. Távirányító

Alább látható a TotalMediához tartozó távirányító jellemzőinek magyarázata:




4.2. Billentyűparancsok

A TotalMedia a billentyűzethez tartozó nyílbillentyűk segítségével irányítható. A nyílbillentyűk mellett az alábbi billentyűk is parancsbillentyűként használhatók a TotalMedia különböző parancsainak végrehajtásához:

Billentyű	Parancsbillentyű leírása
Nyílbillentyűk	Navigálás a TotalMediában
Enter	Kijelölés bekapcsolása
Backspace(Vissza)	Vissza az előző képernyőhöz
F1	A TotalMedia súgójának megnyitása
F2	Időeltolás bekapcsolása
F4	Források közötti kapcsolgatás
F5	Pillanatfelvétel készítése a megjelenített TV-csatornáról
F6	Hangcsatornák közötti kapcsolgatás (kizárólag többcsatornás TV-hang esetén)
F8	Elnémítás
F9	Hangerő csökkentése
F10	Hangerő növelése
F11	A két utolsó csatorna közötti kapcsolgatás
Ctrl + [+]	Csatornaváltás felfelé
Ctrl + [-]	Csatornaváltás lefelé
Ctrl + Alt + F12	Belépés/kilépés a TotalMediából
Ctrl + T	Élő TV-műsor vételének indítása
Ctrl + M	Zenei üzemmód indítása
Ctrl + I	Képi üzemmód indítása
Ctrl + A	Rádió üzemmód indítása (a CTVDIGRCU nem támogatja)
Ctrl + E	Videó üzemmód indítása
Alt + Enter	Belépés/kilépés teljes képernyős módból

5. A TotalMedia használata

Amikor az illesztőprogramok és a szoftver telepítve van, a CTVDIGRCU pedig a számítógéphez csatlakozik, a TotalMedia segítségével digitális TV-műsor is nézhető. A TotalMedia többféleképpen is indítható:

- A. Kattintson a következőkre: „Start”, „Programs”, „ArcSoft TotalMedia”, „TotalMedia”.
- B. Kattintson kétszer a TotalMedia parancsikonyjára az asztalon:
- C. Nyomja le a  gombot a távirányítón.
- D. Nyomja le a **Ctrl + Alt + F12** billentyűkombinációt a billentyűzeten.
- E. Kattintson kétszer a TotalMedia ikonra a tálcnán:



Amikor a TotalMedia alkalmazás elindult, az alábbi képernyő látható:



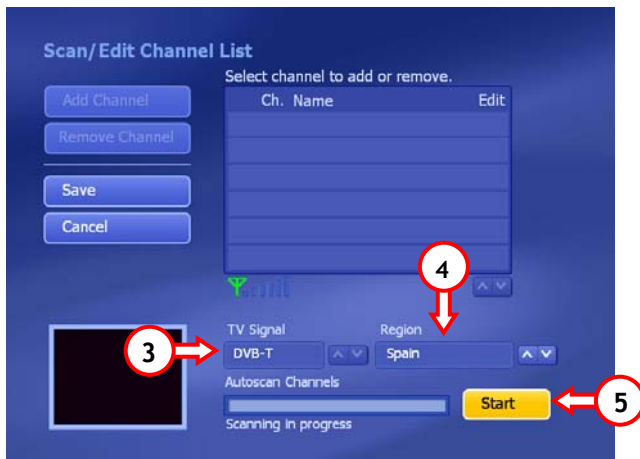
1. Jelölje ki a „TV” opciót a CTVDIGRCU alkalmazásával történő indításhoz.

MAGYAR

Ha az alkalmazást első alkalommal indítja, akkor még nincsenek meghatározva TV-csatornák. Ha a „TV” opciót jelöli ki, a TotalMedia kéri fogja a TV-csatornák meghatározását:



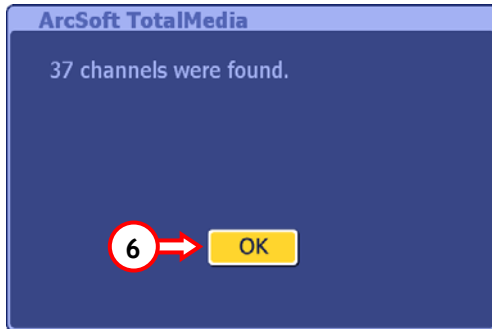
2. A csatornabeállítások megnyitásához jelölje ki a „Yes”-t. Az alábbi képernyőt fogja látni:



3. Ellenőrizze, vajon a TV-jel „DVB-T”-re van-e beállítva.
4. Jelölje ki a körzetet.
5. Ha csatornakereséssel akarja kezdeni, jelölje ki a „Start”-ot.

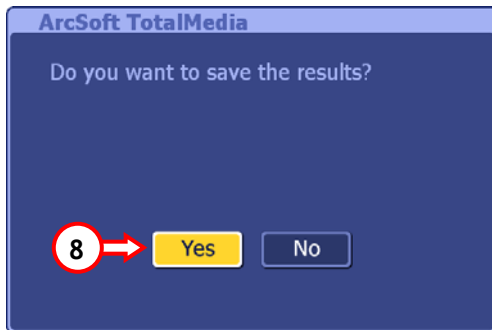
MAGYAR

A csatornakeresés eltart egy ideig. Várjon, amíg az alábbi üzenet meg nem jelenik:



A szabadon hozzáférhető csatornák elérhetősége a televíziós szolgáltató által szolgáltatott tartalomtól függ. A szabadon hozzáférhető csatornák elérhetőségével kapcsolatban forduljon a televíziós szolgáltatóhoz.

6. Ha a TotalMedia alkalmazással kívánja folytatni, jelölje ki az „OK”-t.
7. A megtalált csatornák elmentéséhez jelölje ki a „Save” opciót a csatornák listáján.



8. Ha a csatornákat el akarja menteni, és vissza kíván térni a TV-képernyőhöz, jelölje ki a „Yes”-t.

Megjegyzés: A TotalMedia minden további konfigurációs opciójával kapcsolatban jelölje ki a főmenün a „Setup” opciót.

Ezután a CTVDIGRCU használatkész!

