

Conceptronic CTVDIGRCU Versie 3.0
Gebruikshandleiding

**Gefeliciteerd met de aanschaf van uw
Conceptronic USB DVB-T Adapter.**

In deze gebruikshandleiding vindt u stap voor stap hoe u de Conceptronic USB DVB-T adapter moet aansluiten en gebruiken.

Bij problemen kunt u het beste naar onze **support-site** gaan (www.conceptronic.net - klik op 'Support'). Daar vindt u een database met veel gestelde vragen (FAQ).

Als u een vraag over dit product heeft die niet op onze website wordt beantwoord, kunt u ons e-mailen op support@conceptronic.net.

Ga voor meer informatie over Conceptronic producten naar de Conceptronic website: www.conceptronic.net.

1. Inhoud van de verpakking

U vindt de volgende onderdelen in de verpakking van de Conceptronic USB DVB-T adapter:

- Conceptronic USB DVB-T adapter
- DVB-T antenne
- USB verlengkabel
- Afstandsbediening met batterij (CR2025)
- Product CD-ROM
- Deze meertalige gebruikshandleiding
- Garantiekaart & CE verklaring

2. Hardware installatie

Voordat u de stuurprogramma's en software op uw computer kunt installeren dient u de USB DVB-T adapter op uw computer aan te sluiten.

- A. Zet uw computer aan.
- B. Sluit de DVB-T antenne aan op de antenne ingang van de USB DVB-T adapter.
- C. Sluit de USB DVB-T adapter aan op een vrije USB poort van uw computer.

Tip : Als u de afstand tussen de USB DVB-T adapter en uw computer wilt vergroten, kunt u de meegeleverde USB verlengkabel gebruiken.

Uw computer zal nieuwe hardware detecteren en de hardware installatie wizard tonen. U kunt deze wizard negeren en doorgaan met de installatie van de stuurprogramma's en software in **hoofdstuk 3**.

3. Stuurprogramma & software installatie

Wanneer de USB DVB-T adapter is aangesloten op uw computer, kunt u de stuurprogramma's en software installeren.

- A. Doe de meegeleverde cd in het cd-station van uw computer. Normaal gesproken start de installatie vanzelf. Als het Autorun-menu niet vanzelf verschijnt, opent u 'Deze computer' en dubbelklikt u op het cd-station om het Autorun-menu te starten.



U dient 3 pakketten te installeren voordat u gebruik kunt maken van de USB DVB-T adapter: De CTVDIGRCU stuurprogramma's, de stuurprogramma's voor de afstandsbediening en de Arcsoft TotalMedia software.

- B. Selecteer de optie "Install CTVDIGRCU Drivers" in het Autorun Menu. De Setup Wizard zal op het scherm getoond worden.
C. Klik op "Start" om de stuurprogramma's voor de CTVDIGRCU op uw computer te installeren.
D. Wanneer de installatie is voltooid kunt u op "OK" klikken om de Setup Wizard te sluiten.

U kunt nu verdergaan met de installatie van de stuurprogramma's voor de afstandsbediening.

- E. Selecteer de optie "Install Remote Control Drivers" in het Autorun Menu. De Setup Wizard zal op het scherm getoond worden.
F. Klik op "Next" om de stuurprogramma's voor de afstandsbediening op uw computer te installeren.

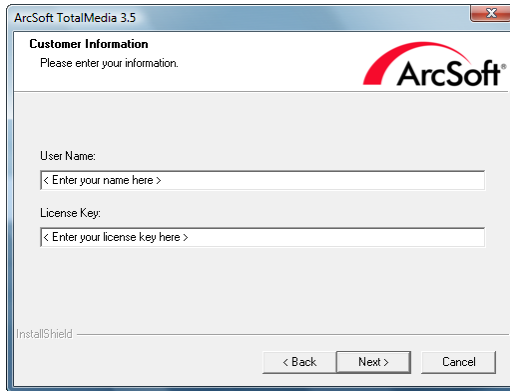
Wanneer de installatie is voltooid zal de Setup Wizard automatisch sluiten.

NEDERLANDS

U kunt nu verdergaan met de installatie van de Arcsoft TotalMedia software.

- G. Selecteer de optie “Install Arcsoft TotalMedia Software” in het Autorun Menu. De Setup Wizard zal op het scherm getoond worden.
- H. Kies de gewenste taal in de Setup Wizard en klik op “OK” om door te gaan.
- I. De Setup Wizard introductiepagina zal getoond worden. Klik op “Next” om door te gaan.
- J. Accepteer de licentieovereenkomst door op “Yes” te klikken om door te gaan.
- K. Voer uw naam in bij het “User Name” veld, en de licentiesleutel in het “License Key” veld. Klik op “Next” om door te gaan.

Notitie : U kunt u licentiesleutel vinden op de hoes van de product CD-ROM.



- L. Wijzig de installatiemap door op de “Browse” knop te drukken, of behoud de standaard locatie. Klik op “Next” om door te gaan.
- M. Wijzig de naam van de programmamap of behoud de standaard naam. Klik op “Next” om door te gaan.

De Setup Wizard zal nu de software in de geselecteerde taal op uw computer installeren.

- N. Wanneer de installatie is voltooid kunt u op “Finish” klikken om de Setup Wizard te sluiten.

Notitie : Het is aan te raden om uw computer opnieuw op te starten na de installatie.

De software is nu klaar voor gebruik. U kunt verdergaan bij **hoofdstuk 4** van deze handleiding voor instructies hoe u de USB DVB-T adapter kunt gebruiken.

4. De USB DVB-T adapter gebruiken

4.1 TotalMedia gebruiken

Wanneer de installatie van de stuurprogramma's en software gereed is, en uw computer opnieuw is gestart, kunt u beginnen met het gebruik van de USB DVB-T adapter met de TotalMedia software. U kunt de TotalMedia software op verschillende manieren starten:

- Klik op "Start", "Alle Programma's", "ArcSoft TotalMedia 3", "TotalMedia 3".
- Dubbelklik op de TotalMedia snelkoppeling op uw bureaublad.
- Druk op de 'Power' knop op de afstandsbediening.
- Druk op Ctrl + Alt + F12 op uw toetsenbord.
- Dubbelklik op het TotalMedia icoon in de systeembalk.

Wanneer de TotalMedia software is gestart zult u het hoofdmenu op uw scherm zien:



A. Selecteer de optie "TV" met het toetsenbord, de muis of de afstandsbediening.

De TV sectie van de TotalMedia software wordt nu geladen.

Wanneer de TotalMedia software nog niet eerder is gebruikt om digitale TV te kijken, zal de TV Signaal Wizard op het scherm getoond worden om te helpen bij het instellen van uw DVB-T signaal ontvangst.

NEDERLANDS

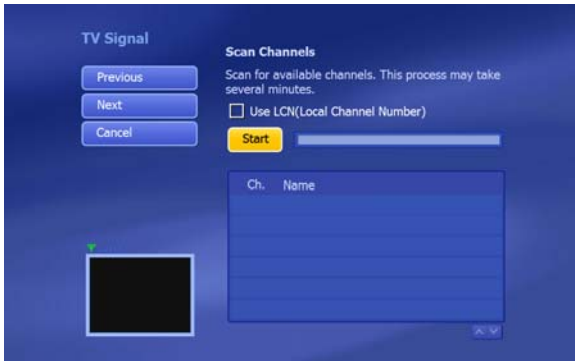


- B. Selecteer “Next” om door te gaan naar het volgende wizard scherm.



- C. Selecteer uw regio in de regiolijs en selecteer “Next” om door te gaan naar het volgende wizard scherm.

NEDERLANDS



- D. De wizard is nu gereed om te scannen voor kanalen. Selecteer “Start” om te beginnen met het scannen naar kanalen.

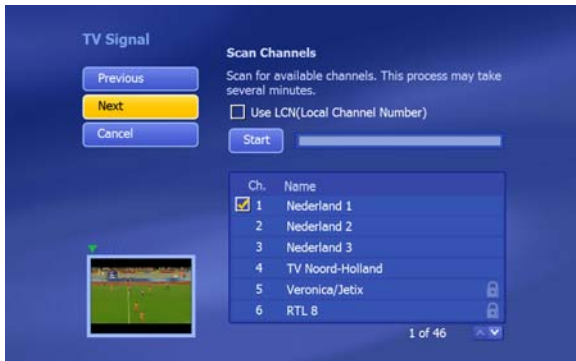
Tijdens het scannen wordt er een voortgangsbalk getoond. De gevonden kanalen worden getoond in de kanaallijst onder de voortgangsbalk.

Wanneer het scannen gereed is zal de wizard in een popup laten zien hoeveel kanalen er zijn gevonden.

- E. Selecteer “OK” om door te gaan naar het volgende wizard scherm.

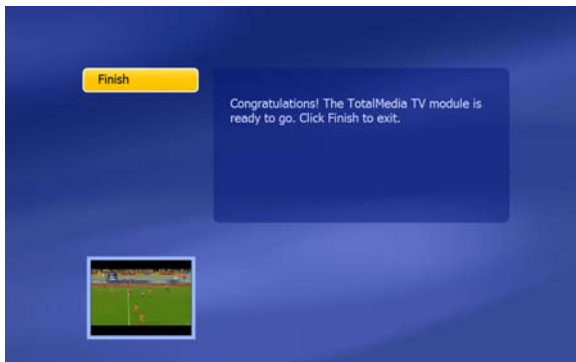


NEDERLANDS



De wizard zal de lijst met gevonden kanalen tonen en een voorbeeld geven van het eerste kanaal in de lijst.

F. Selecteer “Next” om door te gaan naar het volgende wizard scherm.



De wizard is nu gereed en uw USB DVB-T adapter is klaar voor gebruik.

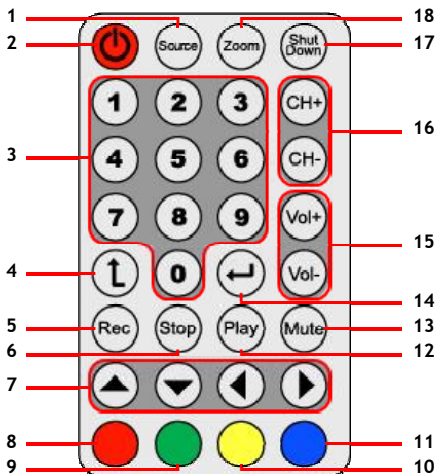
G. Selecteer “Finish” om te beginnen met het gebruik van uw USB DVB-T adapter.

NEDERLANDS

4.2 De afstandsbediening

De USB DVB-T adapter is geleverd met een afstandsbediening. Met deze afstandsbediening kunt u de TotalMedia software bedienen, welke is geïnstalleerd in het vorige hoofdstuk.

De onderstaande afbeelding toont de uitleg van de knoppen van de afstandsbediening.



| Nr | Knop | Beschrijving |
|----|-------------------|--|
| 1 | Source | < Geen functie > |
| 2 | Power | Start de TotalMedia software |
| 3 | Numerieke knoppen | Directe kanaal selectie |
| 4 | Back | Wissel tussen de 2 laatste kanalen |
| 5 | Rec | Start een opname |
| 6 | Stop | Stop een opname / Stop afspelen |
| 7 | Pijltoetsen | Navigeer door de TotalMedia software |
| 8 | Terug (Rood) | Terug naar het vorige scherm |
| 9 | Snapshot (Groen) | Maak een snapshot van het huidige TV scherm |
| 10 | TV (Geel) | Directe knop naar de TV modus van de TotalMedia software |
| 11 | EPG (Blauw) | Toon de EPG gids |
| 12 | Play | Start afspelen |
| 13 | Mute | Geluid dempen |
| 14 | Enter | Bevestig selectie |
| 15 | Vol + / Vol - | Verhoog volume / verlaag volume |
| 16 | CH + / CH - | Volgende kanaal / vorige kanaal |
| 17 | Shutdown | Schakel de computer uit |
| 18 | Zoom | Wissel tussen volbeeld en klein scherm |

NEDERLANDS

Om de afstandsbediening te kunnen gebruiken dient u de plastic batterijstrip aan de onderkant van de afstandsbediening te verwijderen.

Afsluitnotitie : Wanneer u in Windows op de 'Shutdown' knop drukt, zal er een afsluit-popup op uw scherm getoond worden. Druk op de 'Power' knop op de afstandsbediening om uw computer uit te schakelen, of druk op een andere knop om de afsluitprocedure af te breken.

4.3 Toetsenbord snelkoppeling beschrijving

De TotalMedia software kan ook bediend worden met het toetsenbord. Met toetsenbord snelkoppelingen kunt u specifieke functies van de software starten.

| Knop(pen) | Beschrijving |
|------------------|---|
| Pijltoetsen | Navigeer door de TotalMedia software |
| Enter | Bevestig selectie |
| Backspace | Terug naar het vorige scherm |
| F1 | Open de TotalMedia help functie |
| F2 | Activeer Time Shifting |
| F5 | Maak een snapshot van het huidige TV scherm |
| F6 | Wissel het geluidskanaal (Alleen voor Multikanaals TV-geluid) |
| F8 | Geluid dempen |
| F9 | Verlaag volume |
| F10 | Verhoog volume |
| F11 | Wissel tussen de 2 laatste kanalen |
| Ctrl + [+] | Volgende kanaal |
| Ctrl + [-] | Vorige kanaal |
| Ctrl + Alt + F12 | Start TotalMedia / Sluit TotalMedia |
| Ctrl + T | Start de Live TV modus |
| Ctrl + I | Start de Picture modus |
| Ctrl + E | Start de Video modus |
| Alt + Enter | Wissel tussen volbeeld en klein scherm |

TotalMedia notitie : Voor meer informatie over de functies en opties van TotalMedia kunt u de ingebouwde help optie gebruiken, die u kunt openen door op de 'F1' knop op uw toetsenbord te drukken als de software actief is.

*Veel plezier met het gebruik van de
USB DVB-T Adapter!*

User Manual

Congratulations on the purchase of your Conceptronic USB DVB-T Adapter.

This User Manual gives you a step-by-step explanation of how to install and use the Conceptronic USB DVB-T adapter.

When problems occur, we advise you to go to our **support-site** (go to www.conceptronic.net and click 'Support'). Here you will find the Frequently Asked Questions Database.

When you have other questions about your product and you cannot find it at our website then you can contact us by e-mail: support@conceptronic.net

For more information about Conceptronic products, please visit the Conceptronic Web Site: www.conceptronic.net

1. Package contents

The following items are present in the package of the Conceptronic USB DVB-T adapter:

- Conceptronic USB DVB-T adapter
- DVB-T antenna
- USB extension cable
- Remote control with battery (CR2025)
- Product CD-ROM
- This Multilanguage User Manual
- Warranty card & CE declaration booklet

2. Hardware installation

Before installing the drivers and software, you need to connect the USB DVB-T adapter to your computer.

- A. Turn on your computer.
- B. Connect the DVB-T antenna to the antenna input of the USB DVB-T adapter.
- C. Connect the USB DVB-T adapter to a free USB port on your computer.

Tip : If you want to extend the distance between the USB DVB-T adapter and your computer, you can use the included USB extension cable.

Your computer will recognize new hardware and show the hardware installation wizard. You can ignore this hardware installation wizard and continue with the driver and software installation in **chapter 3**.

3. Driver & Software installation

When the USB DVB-T adapter is connected to your computer, you can install the drivers and software.

- A. Insert the CD-ROM in your CD-ROM Drive. The Autorun should appear automatically. If the Autorun menu does not appear, navigate to “My Computer” and double-click on the CD-ROM drive to start the Autorun menu.



You need to install 3 packages in order to use the USB DVB-T adapter: The CTVDIGRCU drivers, the Remote Control drivers and the Arcsoft TotalMedia software.

- B. Select the option “Install CTVDIGRCU Drivers” from the Autorun Menu. The Driver Setup Wizard will appear.
- C. Click “Start” to install the drivers on your computer.
- D. When the installation is finished, click “OK” to close the Driver Setup Wizard.

You can now proceed with installing the Remote Control drivers.

- E. Select the option “Install Remote Control Drivers” from the Autorun Menu. The Setup Wizard will appear.
- F. Click “Next” to install the remote control drivers on your computer.

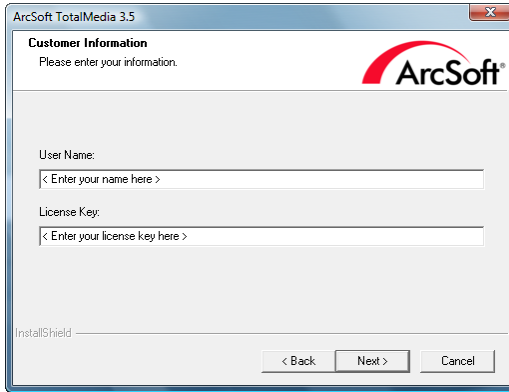
When the installation is finished, the Setup Wizard will be closed automatically.

ENGLISH

You can now proceed with installing the Arcsoft Totalmedia software.

- G. Select the option “**Install Arcsoft TotalMedia Software**” from the Autorun Menu. The Setup Wizard will appear.
- H. Select your language in the Setup Wizard and click “**OK**” to continue.
- I. The Setup Wizard introduction page will be shown. Click “**Next**” to continue.
- J. Accept the Licence Agreement by clicking “**Yes**” to continue.
- K. Enter your name in the “**User Name**” field and your license key in the “**License Key**” field. Click “**Next**” to continue.

Note : You can find your license key on the sleeve of the product CD-ROM.



- L. Change the installation directory by clicking the “**Browse**” button or keep the default location. Click “**Next**” to continue.
- M. Change the program folder name or keep the default name. Click “**Next**” to continue.

The Setup Wizard will now install the software in the selected language on your computer.

- N. When the installation is finished, click “**Finish**” to close the Setup Wizard.

Note : It is advised to restart your computer after the installation.

The software is now ready to use. You can proceed with **chapter 4** of this manual for instructions how to use the USB DVB-T adapter.

4. Using the USB DVB-T adapter

4.1 Using TotalMedia

When the installation of the drivers and software is finished and your computer is restarted, you can start using the USB DVB-T adapter with the TotalMedia software. You can start the TotalMedia software in various ways:

- Click on “Start”, “Programs”, ArcSoft TotalMedia 3”, “TotalMedia 3”.
- Doubleclick on the TotalMedia shortcut on your desktop.
- Press the ‘Power’ Button on the Remote Control.
- Press **Ctrl + Alt + F12** on your keyboard.
- Doubleclick on the TotalMedia systemtray icon.

When the TotalMedia application is started, you will see the main menu of the software:



- A. Select the option “TV” with the keyboard, mouse or the remote control.

The TotalMedia software will load the TV section of the software.

When the TotalMedia software is not used before to watch digital TV, the TV Signal Wizard will appear on your screen to assist you in setting up your DVB-T signal.

ENGLISH

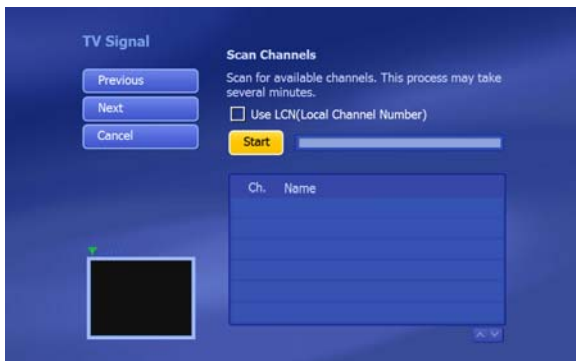


- B. Select “Next” to continue to the next wizard screen.



- C. Select your region in the region list and select “Next” to continue to the next wizard screen.

ENGLISH



D. The wizard is now ready to scan your channels. Select “Start” to begin the channel scan.

During the scan you will see a progress bar indicating the scanning progress. The found channels are listed in the channel list below the progress bar.

When the channel scan is complete, wizard will show you a popup message telling how many channels are found.

E. Select “OK” to continue to the next wizard screen.

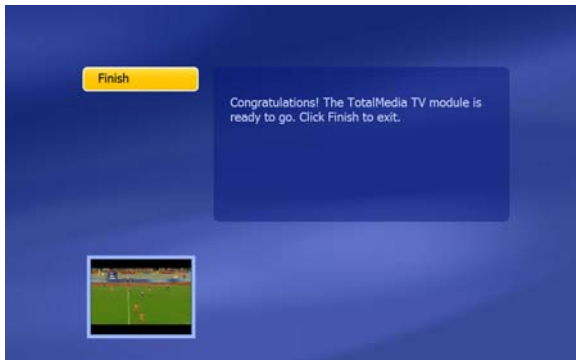


ENGLISH



The wizard will show the list of found channels and a preview of the first channel in the list.

F. Select “Next” to continue to the next wizard screen.



The wizard is now ready and your USB DVB-T adapter is ready to use.

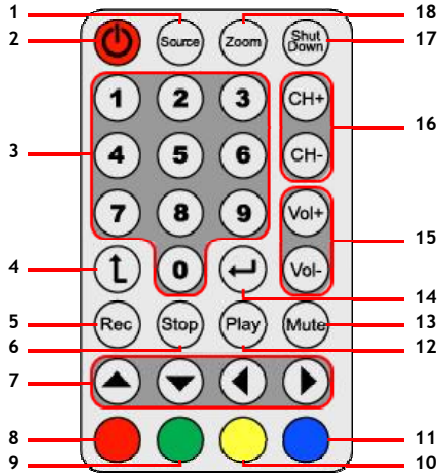
G. Select “Finish” to start using your USB DVB-T adapter.

ENGLISH

4.2 The remote control

The USB DVB-T adapter is delivered with a remote control. This remote control can be used to operate the TotalMedia software, which is installed in the previous chapter.

The layout of the remote control is shown below with the explanation of each button.



| Nr | Button | Description |
|----|------------------|---|
| 1 | Source | < No function > |
| 2 | Power | Start the TotalMedia software |
| 3 | Numeric keys | Direct channel selection |
| 4 | Back | Switch to the previous channel |
| 5 | Rec | Start recording |
| 6 | Stop | Stop recording / Stop playback |
| 7 | Arrow keys | Navigate through the TotalMedia software |
| 8 | Return (Red) | Return to the previous screen |
| 9 | Snapshot (Green) | Make a snapshot of the current TV screen |
| 10 | TV (Yellow) | Jump directly to the TV mode of the TotalMedia software |
| 11 | EPG (Blue) | Show the EPG guide |
| 12 | Play | Start playback |
| 13 | Mute | Mute / unmute the sound |
| 14 | Enter | Confirm selection |
| 15 | Vol + / Vol - | Increase volume / decrease volume |
| 16 | CH + / CH - | Next channel / previous channel |
| 17 | Shutdown | Shutdown the computer |
| 18 | Zoom | Toggle fullscreen TV mode |

ENGLISH

In order to use the remote control, you need to remove the plastic battery strip at the bottom of the remote control.

Shutdown Note : When you are in Windows and you press the 'Shutdown' button on the remote control, a shutdown popup will be shown on your screen. Press the 'Power' button on the remote control to turn off your computer, or press another button to cancel the shutdown procedure.

4.3 Keyboard shortcut explanation

The TotalMedia software can also be operated with the keyboard. With keyboard shortcuts, you can reach specific features of the software.

| Key | Shortcut Description |
|------------------|---|
| Arrow Keys | Navigate through TotalMedia |
| Enter | Activate selection |
| Backspace | Return to previous screen |
| F1 | Open TotalMedia Help |
| F2 | Activate Time Shifting |
| F5 | Take a snapshot of the displayed TV Channel |
| F6 | Switch Sound Channel (Only for Multichannel TV Sound) |
| F8 | Mute Sound |
| F9 | Decrease Volume |
| F10 | Increase Volume |
| F11 | Switch between 2 last channels |
| Ctrl + [+] | Channel Up |
| Ctrl + [-] | Channel Down |
| Ctrl + Alt + F12 | Enter / Exit TotalMedia |
| Ctrl + T | Start Live TV |
| Ctrl + I | Start Picture Mode |
| Ctrl + E | Start Video Mode |
| Alt + Enter | Enter / Exit Full screen Mode |

TotalMedia Note : For more information about the functions and options of TotalMedia, you can use the built-in help feature, which can be accessed by pressing 'F1' on your keyboard while the software is running.

Enjoy the use of your USB DVB-T Adapter!

CTVDIGRCU versión 3.0 de Conceptronic

Manual del usuario

Felicidades por la compra de su adaptador USB DVB-T de Conceptronic.

Este manual del usuario le ofrece una descripción paso a paso acerca de cómo instalar y utilizar el adaptador USB DVB-T de Conceptronic.

En caso de surgir cualquier problema, visite nuestra **página web de asistencia técnica** (haga clic en el apartado “Soporte” de www.conceptronic.net). En esa sección podrá consultar la base de datos de Preguntas Frecuentes (FAQ).

Si tiene otras preguntas sobre su producto y no las encuentra en nuestro sitio web, póngase en contacto con nosotros por correo electrónico: apoyo@conceptronic.net

Si desea información adicional sobre los productos de Conceptronic, visite nuestro sitio web: www.conceptronic.net

1. Contenido del paquete

El paquete del adaptador USB DVB-T de Conceptronic contiene los elementos siguientes:

- Adaptador USB DVB-T de Conceptronic
- Antena DVB-T
- Cable de extensión USB
- Mando a distancia con pilas (CR2025)
- CD-ROM del producto
- Este manual del usuario en varios idiomas
- Tarjeta de garantía y folleto de declaración de conformidad CE

2. Instalación del hardware

Antes de instalar los drivers y el software, debe conectar el adaptador USB DVB-T a su ordenador.

- A. Encienda el ordenador.
- B. Conecte la antena DVB-T a la entrada de antena del adaptador USB DVB-T.
- C. Conecte el adaptador USB DVB-T a un puerto USB libre de su ordenador.

Consejo: Si desea aumentar la distancia entre el adaptador USB DVB-T y su ordenador, puede utilizar el cable de extensión USB incluido.

Su ordenador detectará el nuevo hardware y mostrará el asistente de instalación de hardware. Puede ignorar este asistente y pasar al **capítulo 3** para instalar los drivers y el software.

3. Instalación de los drivers y del software

Una vez haya conectado el adaptador USB DVB-T a su ordenador, podrá instalar los drivers y el software.

- A. Introduzca el CD-ROM en la unidad de CD-ROM. El menú autoejecutable aparecerá automáticamente. En caso de que esto no ocurra, vaya a “Mi PC” y haga doble clic en la unidad de CD-ROM para iniciar el menú autoejecutable.



Deberá instalar 3 paquetes para poder utilizar el adaptador USB DVB-T: Los drivers del CTVDIGRCU, los drivers del mando a distancia y el software Arcsoft TotalMedia.

- B. Seleccione la opción “Instalar los drivers del CTVDIGRCU” del menú autoejecutable. A continuación aparecerá el asistente de instalación de los drivers.
 - C. Haga clic en “Iniciar” para instalar los drivers en su ordenador.
 - D. Cuando la instalación haya finalizado, haga clic en “Aceptar” para salir del asistente.
- Ahora puede proceder a la instalación de los drivers del mando a distancia.
- E. Seleccione la opción “Instalar los drivers del mando a distancia” del menú autoejecutable. Aparecerá el asistente de instalación.
 - F. Haga clic en “Siguiente” para instalar los drivers del mando a distancia en su ordenador.

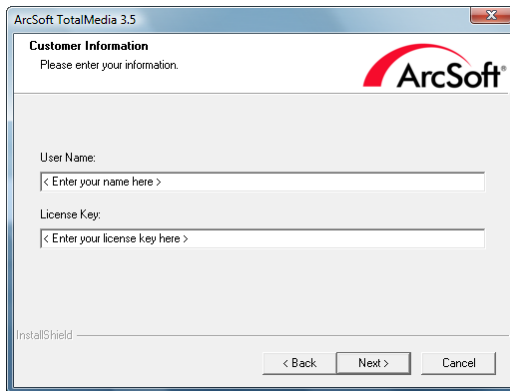
Una vez finalizada la instalación, el asistente se cerrará automáticamente.

ESPAÑOL

Ahora puede continuar con la instalación del software Arcsoft Totalmedia.

- G. Seleccione la opción “**Instalar el software Arcsoft Totalmedia**” del menú autoejecutable. Aparecerá el asistente de instalación.
- H. Seleccione el idioma que desee en el asistente de instalación y haga clic en “**Aceptar**” para continuar.
- I. Aparecerá la página de introducción del asistente. Haga clic en “**Siguiente**” para continuar.
- J. Acepte el Contrato de Licencia que se muestra haciendo clic en “**Sí**” para continuar.
- K. Introduzca su nombre en el campo “**Nombre de usuario**” y su clave de licencia en el campo “**Clave de licencia**”. Haga clic en “**Siguiente**” para continuar.

Nota: Encontrará su clave de licencia en la funda del CD-ROM del producto.



- L. Puede cambiar la ubicación de destino de la instalación pulsando el botón “**Examinar**” o mantener la ubicación predeterminada. Haga clic en “**Siguiente**” para continuar.
- M. Puede cambiar el nombre de la carpeta del programa o mantener el nombre predeterminado. Haga clic en “**Siguiente**” para continuar.

El asistente instalará el software en el idioma que usted haya elegido en su ordenador.

- N. Cuando la instalación haya finalizado, haga clic en “**Finalizar**” para salir del asistente.

Nota: Es recomendable reiniciar el ordenador una vez terminada la instalación.

El software ya está listo para ser utilizado. Puede pasar al **capítulo 4** de este manual, donde encontrará las instrucciones sobre cómo utilizar el adaptador USB DVB-T.

4. Utilización del adaptador USB DVB-T

4.1 Utilización de TotalMedia

Cuando haya finalizado la instalación de los drivers y del software y haya reiniciado su ordenador, ya podrá utilizar el adaptador USB DVB-T con el software TotalMedia. Puede inicializar el software TotalMedia de varias maneras:

- Haga clic en “Inicio”, “Programas”, “ArcSoft TotalMedia 3” y “TotalMedia 3”.
- Haga doble clic en el icono de acceso directo de TotalMedia de su escritorio.
- Pulse el botón “Power” (“Encendido”) del mando a distancia.
- Pulse la combinación de teclas **Ctrl + Alt + F12** en el teclado.
- Haga doble clic en el icono de TotalMedia de la bandeja de sistema.

Cuando se haya iniciado la aplicación TotalMedia, verá el menú principal de este software:

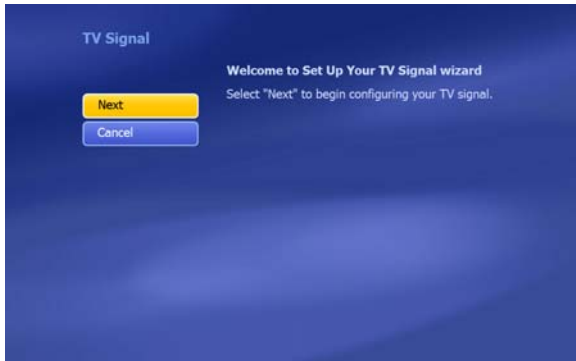


A. Seleccione la opción “TV” con el teclado, el ratón o el mando a distancia.

TotalMedia cargará la sección “TV” del software.

Si es la primera vez que utiliza el software TotalMedia para ver TV digital, aparecerá en pantalla el asistente de señal de TV para ayudarle a configurar la señal de su DVB-T.

ESPAÑOL

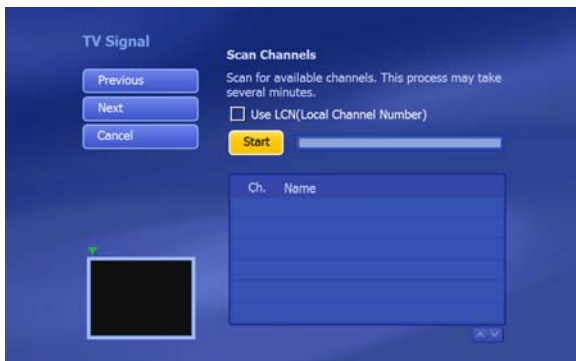


- B. Seleccione “**Siguiente**” para continuar e ir a la siguiente pantalla del asistente.



- C. Seleccione su país en la lista y haga clic en “**Siguiente**” para ir a la siguiente pantalla del asistente.

ESPAÑOL



- D. El software ya está listo para empezar a buscar canales. Seleccione “Iniciar” para empezar la búsqueda de canales.

Durante la búsqueda verá una barra de progresión que le indicará la progresión de la búsqueda. Los canales encontrados se irán mostrando en la lista de canales de debajo de la barra de progresión.

Cuando haya finalizado la búsqueda de canales, el asistente mostrará un mensaje indicando cuántos canales se han encontrado.

- E. Haga clic en “Aceptar” para continuar e ir a la siguiente pantalla del asistente.

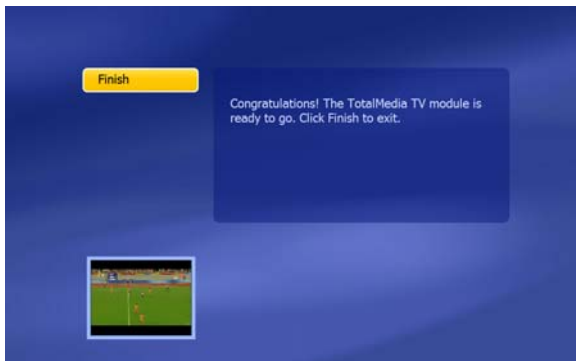


ESPAÑOL



El asistente mostrará la lista de canales encontrados y una previsualización del primer canal de la lista.

F. Seleccione “**Siguiente**” para continuar e ir a la siguiente pantalla del asistente.



El asistente ya ha finalizado la configuración y su adaptador USB DVB-T ya está listo para ser utilizado.

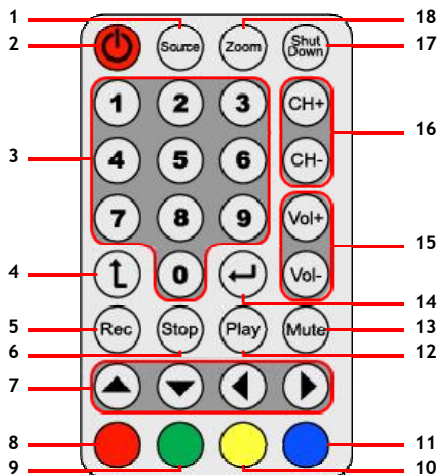
G. Haga clic en “**Finalizar**” para empezar a utilizar su adaptador USB DVB-T.

ESPAÑOL

4.2 El mando a distancia

El USB DVB-T incluye un mando a distancia. Con este mando a distancia podrá utilizar el software TotalMedia, instalado según el capítulo anterior.

A continuación se muestra un esquema del mando a distancia con una explicación de cada botón.



| Nº | Botón | Descripción de su función |
|----|---------------------|---|
| 1 | Source | <Sin función> |
| 2 | Power | Inicializar el software TotalMedia |
| 3 | Teclas numéricas | Selección directa de los canales |
| 4 | Back | Volver al canal anterior |
| 5 | Rec | Iniciar la grabación |
| 6 | Stop | Detener la grabación o reproducción |
| 7 | Teclas de dirección | Navegar en el software del TotalMedia |
| 8 | Volver (Rojo) | Volver a la pantalla anterior |
| 9 | Captura (Verde) | Realizar una captura de la imagen de TV en pantalla |
| 10 | TV (Amarillo) | Ir directamente al modo TV del software TotalMedia |
| 11 | EPG (Azul) | Mostrar la guía EPG |
| 12 | Play | Iniciar la reproducción |
| 13 | Mute | Silenciar o volver a activar el sonido |
| 14 | Enter | Confirmar la selección |
| 15 | Vol + / Vol - | Subir / bajar el volumen |
| 16 | CH + / CH - | Canal siguiente / anterior |
| 17 | Shutdown | Apagar el ordenador |
| 18 | Zoom | Conmutar al modo de TV a pantalla completa |

ESPAÑOL

Para poder utilizar el mando a distancia, debe retirar la tira de plástico de las pilas en la parte posterior del mando a distancia.

Nota sobre el apagado: Si está en Windows y pulsa el botón “Shutdown” del mando a distancia, aparecerá en pantalla un mensaje emergente de apagado. Pulse el botón “Power” del mando a distancia para apagar el ordenador, o pulse cualquier otra tecla si quiere cancelar la orden de apagado.

4.3 Descripción de las teclas o combinaciones de acceso rápido

El software de TotalMedia también puede utilizarse con el teclado. Con algunas teclas o combinaciones de teclas, podrá realizar determinadas funciones del software.

| Tecla | Descripción de su función |
|--------------------------|---|
| Teclas de direcc. | Navegar en el software del TotalMedia |
| Enter | Activar la selección |
| Retroceso | Volver a la pantalla anterior |
| F1 | Abrir la ayuda de TotalMedia |
| F2 | Activar la función Time Shifting |
| F5 | Realizar una captura de imagen del canal de TV mostrado |
| F6 | Conmutar a otro canal de sonido (sólo para sonido de TV multicanal) |
| F8 | Silenciar el sonido |
| F9 | Bajar el volumen |
| F10 | Subir el volumen |
| F11 | Conmutar entre los 2 últimos canales |
| Ctrl + [+] | Ir al siguiente canal |
| Ctrl + [-] | Ir a un canal inferior |
| Ctrl + Alt + F12 | Activar / salir del TotalMedia |
| Ctrl + T | Iniciar TV en directo |
| Ctrl + I | Inicializar el modo Imágenes |
| Ctrl + E | Inicializar el modo Video |
| Alt + Enter | Activar / salir del modo pantalla completa |

Nota sobre TotalMedia: Para más información sobre las funciones y opciones de TotalMedia, puede utilizar la ayuda incorporada, a la cual se puede acceder pulsando la tecla “F1” del teclado mientras esté utilizando el software.

¡Disfrute de su adaptador USB DVB-T!

Benutzerhandbuch

Wir gratulieren Ihnen zum Kauf Ihres USB/DVB-T-Adapters von Conceptronic.

In dieser Bedienungsanleitung wird Ihnen Schritt für Schritt gezeigt, wie der USB/DVB-T-Adapter von Conceptronic installiert und verwendet werden muss.

Wenn Probleme auftreten sollten, besuchen Sie unsere **Support-Seite** (unter www.conceptronic.net) und klicken Sie auf ‚Support‘. Dort steht Ihnen unsere FAQ-Datenbank mit den häufig gestellten Fragen zur Verfügung.

Wenn Sie weitere Fragen zu Ihrem Produkt haben, die Sie auf unserer Webseite nicht beantworten können, senden Sie uns eine E-Mail an: support@conceptronic.net.

Detaillierte Informationen über Conceptronic Produkte finden Sie auf unserer Webseite: www.conceptronic.net

1. Packungsinhalt

In der Verpackung des Conceptronic USB/DVB-T-Adapters ist Folgendes enthalten:

- Conceptronic USB/DVB-T-Adapter
- DVB-T-Antenne
- USB-Verlängerungskabel
- Fernbedienung mit Batterie (CR2025)
- Produkt-CD-ROM
- Dieses mehrsprachige Benutzerhandbuch
- Garantiekarte & Broschüre mit CE-Erklärung

2. Installation der Hardware

Bevor Sie die Treiber und die Software installieren, müssen Sie den USB/DVB-T-Adapter an Ihren Computer anschließen.

- A. Schalten Sie dann Ihren Computer ein.
- B. Schließen Sie die DVB-T-Antenne an den Antenneneingang des USB/DVB-T-Adapters an.
- C. Schließen Sie den USB/DVB-T-Adapter an einen freien USB-Port Ihres Computers an.

Tipp: Wenn Sie den Abstand zwischen dem USB/DVB-T-Adapter und Ihrem Computer vergrößern möchten, können Sie dazu das im Lieferumfang enthaltene USB-Verlängerungskabel verwenden.

Ihr Computer erkennt die neue Hardware und es erscheint der Hardwareinstallations-Assistent. Sie können diesen Hardwareinstallations-Assistenten ignorieren und mit der Software-Installation in **Kapitel 3** fortfahren.

3. Treiber- und Software-Installation

Wenn der USB/DVB-T-Adapter an Ihren Computer angeschlossen ist, können Sie die Treiber und die Software installieren.

- A. Legen Sie die CD-ROM in Ihr CD-ROM-Laufwerk ein. Das Autorun-Menü sollte automatisch starten. Wenn das Menü nicht erscheint, gehen Sie zu Ihrem „Arbeitsplatz“ und doppelklicken Sie auf das CD-ROM-Laufwerk, um das Autorun-Menü zu starten.



Sie müssen 3 Pakete installieren, um den USB/DVB-T-Adapter verwenden zu können: Die CTVDIGRCU-Treiber, die Treiber für die Fernbedienung und die Arcsoft TotalMedia-Software.

- B. Wählen Sie im Autorun-Menü die Option „Install CTVDIGRCU Drivers [CTVDIGRCU-Treiber installieren]“. Es erscheint der Einrichtungsassistent für Treiber.
C. Klicken Sie auf „Start“, um die Software auf Ihrem Computer zu installieren.
D. Wenn die Installation abgeschlossen ist, klicken Sie auf „OK“, um den Einrichtungsassistenten für die Treiber zu schließen.

Jetzt können Sie die Treiber für die Fernbedienung installieren.

- E. Wählen Sie im Autorun-Menü die Option „Install Remote Control Drivers [Treiber für Fernbedienung installieren]“. Es erscheint der Einrichtungsassistent.
F. Klicken Sie auf „Next [Weiter]“, um die Treiber für die Fernbedienung auf Ihrem Computer zu installieren.

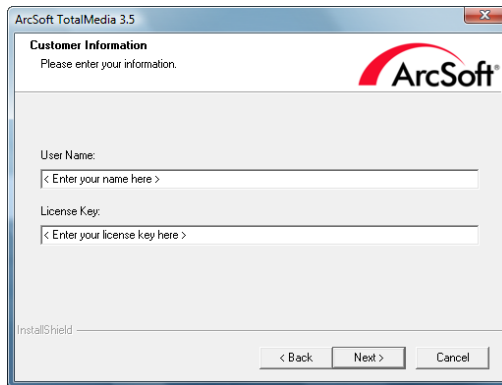
Wenn die Installation fertig gestellt ist, wird der Einrichtungsassistent automatisch geschlossen.

DEUTSCH

Jetzt können Sie die Arcsoft Totalmedia-Software installieren.

- G. Wählen Sie im Autorun-Menü die Option „Install Arcsoft TotalMedia Software [Arcsoft TotalMedia-Software installieren]“. Es erscheint der Einrichtungsassistent.
- H. Wählen Sie Ihre Sprache im Einrichtungsassistenten und klicken Sie auf „OK“.
- I. Daraufhin wird die Einführungsseite des Einrichtungsassistenten angezeigt. Klicken Sie auf „Next [Weiter]“.
- J. Akzeptieren Sie die Lizenzvereinbarung durch Klicken auf „Yes [Ja]“.
- K. Geben Sie im Feld „User Name [Benutzername]“ Ihren Namen und im Feld „Licence Key [Lizenzschlüssel]“ Ihren Lizenzschlüssel ein. Klicken Sie auf „Next [Weiter]“.

Hinweis: Den Lizenzschlüssel finden Sie auf der Hülle der Produkt-CD-ROM.



- L. Wenn Sie den Zielordner für die Installation ändern möchten, klicken Sie auf die Schaltfläche „Browse [Durchsuchen]“. Anderenfalls wird der Treiber im vorgegebenen Zielordner gespeichert. Klicken Sie auf „Next [Weiter]“.
- M. Ändern Sie den Namen des Programmordners oder belassen Sie den vorgegebenen Namen. Klicken Sie auf „Next [Weiter]“.

Daraufhin installiert der Einrichtungsassistent die Software in der ausgewählten Sprache auf Ihrem Computer.

- N. Wenn die Installation abgeschlossen ist, klicken Sie auf „Finish [Fertigstellen]“, um den Einrichtungsassistenten zu schließen.

Hinweis: Wir empfehlen Ihnen, Ihren Computer nach der Installation neu zu starten.

Damit ist die Software betriebsbereit. Anweisungen zur Verwendung des USB-DVB-T-Adapters finden Sie in Kapitel 4 dieses Handbuchs.

4. Verwenden des USB/DVB-T-Adapters

4.1 Verwendung von TotalMedia

Sobald die Installation der Treiber und der Software abgeschlossen ist und Sie Ihren Computer neu gestartet haben, können Sie den USB/DVB-T-Adapter mit der TotalMedia-Software verwenden. Sie können die TotalMedia-Software auf verschiedene Arten starten:

- Klicken Sie auf „Start“, „Programme“, „ArcSoft TotalMedia 3“, „TotalMedia 3“.
- Doppelklicken Sie auf den TotalMedia-Shortcut auf Ihrem Desktop.
- Drücken Sie die ‚Power‘-Taste auf der Fernbedienung.
- Drücken Sie die Kombination **Ctrl + Alt + F12** auf Ihrer Tastatur.
- Doppelklicken Sie auf das Symbol TotalMedia in der Kontrollleiste.

Wenn das TotalMedia-Programm gestartet wird, erscheint das Hauptmenü der Software:



A. Wählen Sie mithilfe der Tastatur, Maus oder Fernbedienung die Option „TV“.

Die TotalMedia-Software lädt die TV-Optionen der Software.

Wenn die TotalMedia-Software nicht verwendet wird, bevor Sie digital fernsehen, erscheint der TV-Signal-Einrichtungsassistent auf Ihrem Bildschirm, mit dem Sie das DVB-T-Signal einstellen können.

DEUTSCH

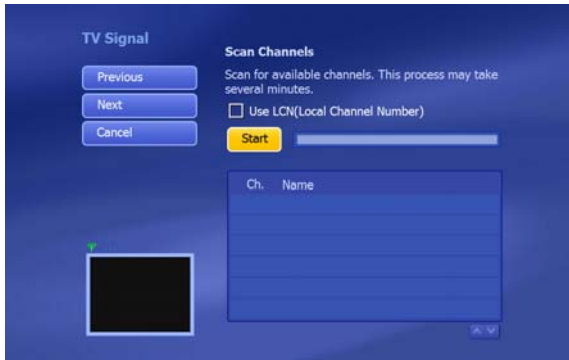


- B. Wählen Sie im Einrichtungsassistenten **„Next [Weiter]“**.



- C. Wählen Sie die Region aus der Regions-Liste und wählen Sie dann **„Next [Weiter]“**.

DEUTSCH



- D. Daraufhin ist der Assistent bereit, Ihre Kanäle zu durchsuchen. Klicken sie auf „Start“, um die Suche nach Kanälen zu starten.

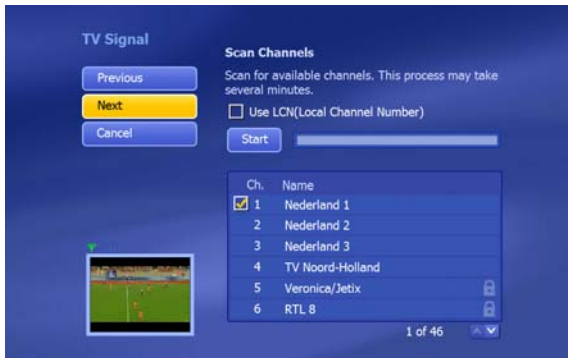
Während der Suche wird ein Fortschrittsbalken für den Suchprozess angezeigt. Die gefundenen Kanäle werden in der Kanalliste unter dem Fortschrittsbalken angezeigt.

Wenn die Kanalsuche abgeschlossen ist, zeigt der Assistent eine Popup-Meldung mit der Anzahl gefundener Kanäle.

- E. Wählen Sie ‚OK‘, um das nächste Fenster des Assistenten anzuzeigen.

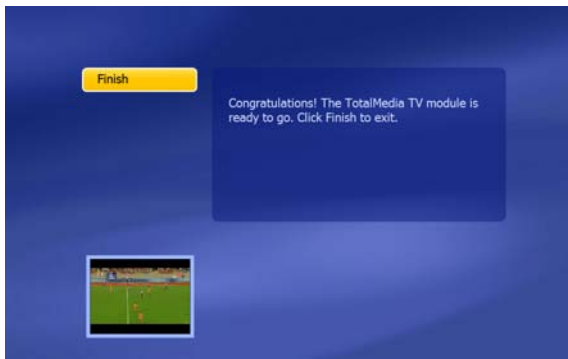


DEUTSCH



Der Assistent zeigt die Liste der gefundenen Kanäle und eine Vorschau des ersten Kanals in der Liste.

F. Wählen Sie im Einrichtungsassistenten **„Next [Weiter]“**.



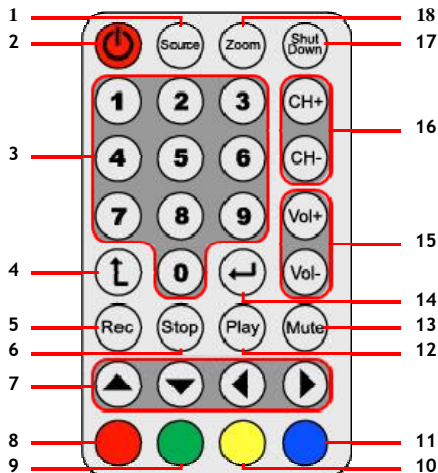
Damit ist Ihr USB/DVB-T-Adapter betriebsbereit.

G. Wählen Sie **„Finish [Fertigstellen]“**, um den Einrichtungsassistenten zu schließen und den USB/DVB-T-Adapter zu verwenden.

DEUTSCH

4.2 Fernbedienung

Im Lieferumfang des USB/DVB-T-Adapters ist eine Fernbedienung enthalten. Die Fernbedienung kann für die Bedienung der TotalMedia-Software verwendet werden, die im vorherigen Kapitel installiert wurde. Es folgen eine Abbildung des Layouts der Fernbedienung und die Erklärung aller Tasten.



| Nr. | Taste | Beschreibung |
|-----|----------------------|---|
| 1 | Source | < Keine Funktion > |
| 2 | Power | Starten der TotalMedia-Software |
| 3 | Zifferntasten | Direkte Kanalwahl |
| 4 | Zurück | Zurück zum vorherigen Kanal |
| 5 | Rec | Starten der Aufzeichnung |
| 6 | Stop | Stoppen der Aufzeichnung / der Wiedergabe |
| 7 | Pfeiltasten | Navigieren durch die TotalMedia-Software |
| 8 | Zurück (Rot) | Zurück zur vorherigen Anzeige |
| 9 | Schnappschuss (Grün) | Erstellen eines Schnappschusses des gegenwärtigen Bilds auf dem Fernseher |
| 10 | TV (Gelb) | Direktes Aufrufen des TV-Modus der TotalMedia-Software |
| 11 | EPG (Blau) | Anzeige der Elektronischen Programmzeitschrift (EPG) |
| 12 | Wiedergabe | Starten der Wiedergabe |
| 13 | Mute | Stummschaltung und Aufhebung der Stummschaltung |
| 14 | Enter | Bestätigung der Auswahl |
| 15 | Vol + / Vol - | Lautstärke erhöhen / reduzieren |
| 16 | CH + / CH - | Nächster / vorheriger Kanal |
| 17 | Shut Down | Ausschalten des Computers |
| 18 | Zoom | Umschalten des Vollbild-TV-Modus |

DEUTSCH

Bevor Sie die Fernbedienung verwenden können, müssen Sie den Plastik-Batteriestreifen auf der Unterseite der Fernbedienung entfernen.

Hinweis zur Shut Down-Taste: Wenn Sie sich in Windows befinden und die ‚Shut Down‘-Taste auf der Fernbedienung drücken, erscheint eine Ausschalt-Meldung auf dem Bildschirm. Drücken Sie die ‚Power‘-Taste auf der Fernbedienung, um den Computer auszuschalten oder drücken Sie eine andere Taste, um den Ausschalt-Vorgang abzubrechen.

4.3 Erklärungen der Tastatur-Shortcuts

Die TotalMedia-Software kann auch über die Tastatur bedient werden. Über Tastatur-Shortcuts können Sie bestimmte Funktionen der Software aufrufen.

| Taste | Shortcut-Beschreibung |
|-------------------------|---|
| Pfeiltasten | Navigation durch TotalMedia |
| Enter | Aktivierung der Auswahl |
| Rücktaste | Zurück zur vorherigen Anzeige |
| F1 | Öffnen der TotalMedia-Hilfe |
| F2 | Aktivierung von Time Shifting |
| F5 | Erstellen eines Schnappschusses des angezeigten TV-Kanals |
| F6 | Wechseln des Klangkanals (nur für Multikanal-TV-Sound) |
| F8 | Stummschaltung |
| F9 | Reduzieren der Lautstärke |
| F10 | Erhöhen der Lautstärke |
| F11 | Umschalten zwischen den letzten 2 Kanälen |
| Ctrl + [+] | Einen Kanal höher |
| Ctrl + [-] | Einen Kanal tiefer |
| Ctrl + Alt + F12 | TotalMedia öffnen / schließen |
| Ctrl + T | Live-TV starten |
| Ctrl + I | Bildmodus starten |
| Ctrl + E | Videomodus starten |
| Alt + Enter | Vollbildmodus aktivieren / deaktivieren |

Hinweis zu TotalMedia: Weitere Informationen über die Funktionen und Optionen von TotalMedia finden Sie in der integrierten Hilfe, auf die Sie durch Drücken von ‚F1‘ auf der Tastatur zugreifen können, während die Software läuft.

Viel Spaß mit Ihrem USB/DVB-T-Adapter!

Manuel d'utilisation

Nous vous félicitons pour l'achat de votre adaptateur USB DVB-T de Conceptronic.

Le présent guide d'installation vous explique étape par étape comment installer et utiliser l'adaptateur USB DVB-T de Conceptronic.

En cas de problème, nous vous conseillons de consulter notre **site web de support technique** (en allant sur www.conceptronic.net et en cliquant sur « Support »). Vous y trouverez les réponses aux questions les plus fréquentes (FAQ).

Pour toute autre question au sujet de notre produit, ou si vous ne trouvez pas l'information dont vous avez besoin sur notre site web, vous pouvez nous contacter par mail : support@conceptronic.net

Pour de plus amples informations sur les produits Conceptronic, merci de visiter notre site web : www.conceptronic.net

1. Contenu du paquet

Le paquet de cet adaptateur USB DVB-T de Conceptronic doit contenir les éléments suivants :

- Adaptateur USB DVB-T de Conceptronic
- Antenne DVB-T
- Câble USB de rallonge
- Télécommande avec batterie (CR2025)
- CD-ROM du produit
- Ce manuel d'utilisation multilingue
- Carte de garantie et livret de déclaration CE

2. Installation du dispositif

Avant d'installer les drivers et le logiciel, vous devez connecter votre adaptateur USB DVB-T à votre ordinateur.

- A. Allumez votre ordinateur.
- B. Connectez l'antenne DVB-T au connecteur d'antenne de l'adaptateur USB DVB-T.
- C. Connectez l'adaptateur USB DVB-T à un port USB disponible de votre ordinateur.

Conseil : si vous voulez avoir une plus grande distance entre l'adaptateur USB DVB-T et votre ordinateur, vous pouvez utiliser le câble USB de rallonge fourni.

Votre ordinateur reconnaîtra le nouveau dispositif et l'assistant d'installation apparaîtra à l'écran. Vous pouvez ignorer cet assistant d'installation et continuer avec l'installation des drivers et du logiciel au chapitre 3.

3. Installation des drivers et du logiciel

Lorsque vous aurez connecté l'adaptateur USB DVB-T à votre ordinateur, vous pourrez installer les drivers et le logiciel correspondants.

- A. Insérez le CD-ROM dans votre lecteur de CD-ROM. L'application correspondante devrait apparaître automatiquement. Si ce menu auto-exécutable n'apparaît pas, allez dans *Mon PC* et double-cliquez sur l'unité du CD-ROM pour lancer le menu auto-exécutable



Vous devez installer 3 composants pour pouvoir utiliser correctement l'adaptateur USB DVB-T : le driver du CTVDIGRCU, le driver de la télécommande et le logiciel Arcsoft TotalMedia.

- B. Sélectionnez l'option *Install CTVDIGRCU Drivers* du menu principal. L'assistant de configuration de drivers apparaîtra à l'écran.
- C. Cliquez sur *Start* pour installer les drivers sur votre ordinateur.
- D. Une fois l'installation terminée, cliquez sur *OK* pour refermer l'assistant de configuration de drivers.
- Vous pouvez alors continuer en installant le driver de la télécommande.
- E. Sélectionnez l'option « *Install Remote Control Drivers* » depuis le menu principal. L'assistant de configuration apparaîtra à l'écran.
- F. Cliquez sur « *Next* » pour installer le driver de la télécommande sur votre ordinateur.

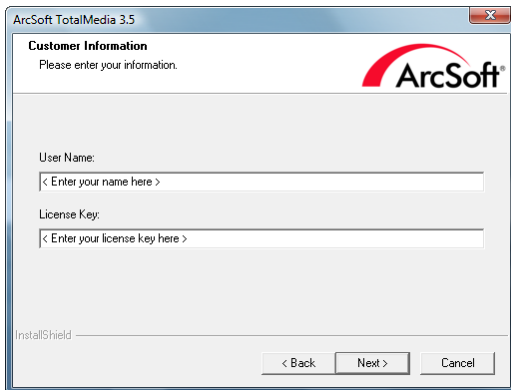
Une fois l'installation terminée, l'assistant de configuration se refermera automatiquement.

FRANÇAIS

Vous pouvez alors continuer à installer le logiciel Arcsoft Totalmedia.

- G. Sélectionnez l'option « *Install Arcsoft TotalMedia Software* » depuis le menu principal. L'assistant de configuration apparaîtra à l'écran.
- H. Sélectionnez votre langue dans l'assistant de configuration et cliquez sur « *OK* » pour continuer.
- I. La première page de l'assistant de configuration apparaîtra à l'écran. Cliquez sur « *Suivant* » pour continuer.
- J. Acceptez les termes de la licence en cliquant sur « *Oui* » pour continuer.
- K. Entrez votre nom dans le champ « *Nom d'utilisateur* » et votre numéro de licence dans le champ « *Numéro de licence* ». Cliquez sur « *Suivant* » pour continuer.

Remarque : votre numéro de licence se trouve sur le boîtier du CD-ROM du produit.



- L. Vous pouvez changer le répertoire d'installation du logiciel en cliquant sur la touche « *Parcourir* » ou vous pouvez garder ce répertoire par défaut. Cliquez sur « *Suivant* » pour continuer.
- M. Modifiez le nom du répertoire du programme si vous le souhaitez ou conservez ce nom par défaut. Cliquez sur « *Suivant* » pour continuer.

L'assistant de configuration installera maintenant le logiciel sur votre ordinateur, dans la langue que vous aurez sélectionnée.

- N. Une fois l'installation terminée, cliquez sur « *Finaliser* » pour refermer l'assistant de configuration.

Remarque : nous vous conseillons de réinitialiser votre ordinateur après l'installation.

Vous pouvez maintenant utiliser le logiciel. Passez au **chapitre 4** de ce manuel d'instructions pour savoir comment utiliser l'adaptateur USB DVB-T.

4. Utilisation de l'adaptateur USB DVB-T

4.1 Utilisation du logiciel TotalMedia

Après avoir installé les drivers et le logiciel, et après avoir réinitialisé votre ordinateur, vous pouvez commencer à utiliser l'adaptateur USB DVB-T avec le logiciel TotalMedia. Vous pouvez ouvrir ce logiciel de plusieurs manières :

- En cliquant sur *Démarrage, Programmes, ArcSoft TotalMedia 3 et TotalMedia 3*.
- En double-cliquant sur le raccourci de TotalMedia de votre bureau.
- En appuyant sur la touche *Power* de la télécommande.
- En appuyant sur les touches **Ctrl + Alt + F12** de votre clavier.
- En double-cliquant sur l'icône TotalMedia de la barre inférieure de l'écran.

Une fois le logiciel TotalMedia lancé, vous verrez apparaître le menu principal suivant :



- A. Sélectionnez l'option *TV* à l'aide du clavier, de la souris ou de la télécommande.

Le logiciel TotalMedia ouvrira la section TV de l'application.

Si le logiciel TotalMedia n'a pas été utilisé auparavant pour regarder la télévision numérique, l'assistant de signal TV apparaîtra à l'écran pour vous permettre de configurer votre signal DVB-T.

FRANÇAIS

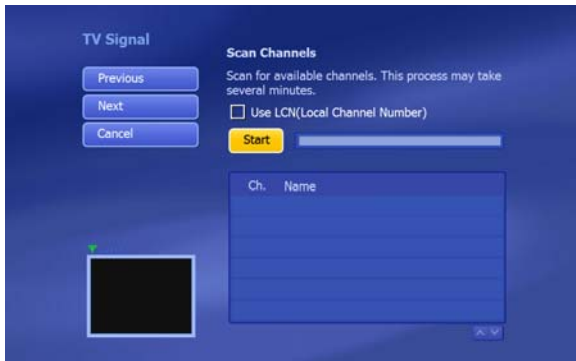


- B. Cliquez sur « *Suivant* » pour passer à la page suivante de l'assistant.



- C. Sélectionnez votre pays dans la liste et cliquez sur « *Suivant* » pour passer à la page suivante de l'assistant.

FRANÇAIS



- D. L'assistant est maintenant prêt à détecter les canaux. Sélectionnez « *Start* » pour commencer à scanner les canaux.

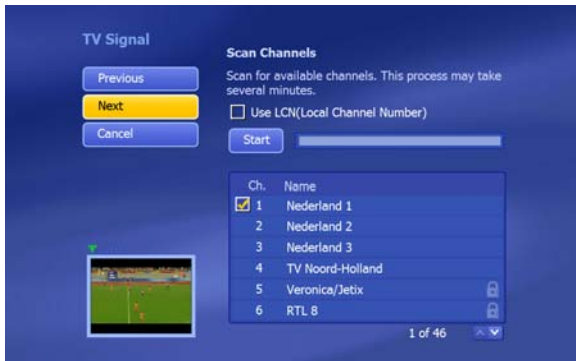
Pendant cette opération, la barre de progression vous indiquera l'évolution de l'opération. Les canaux détectés apparaîtront dans la liste qui se trouve sous la barre de progression.

Une fois tous les canaux détectés, l'assistant fera apparaître un message vous indiquant le nombre de canaux détectés.

- E. Cliquez sur « *OK* » pour passer à la page suivante de l'assistant.

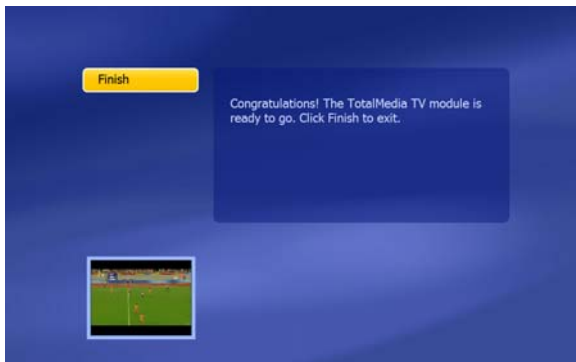


FRANÇAIS



L'assistant fera apparaître la liste des canaux détectés avec la pré-visualisation du premier canal de la liste.

- F. Cliquez sur « *Suivant* » pour passer à la page suivante de l'assistant.



L'assistant est maintenant configuré et vous pouvez utiliser votre adaptateur USB DVB-T.

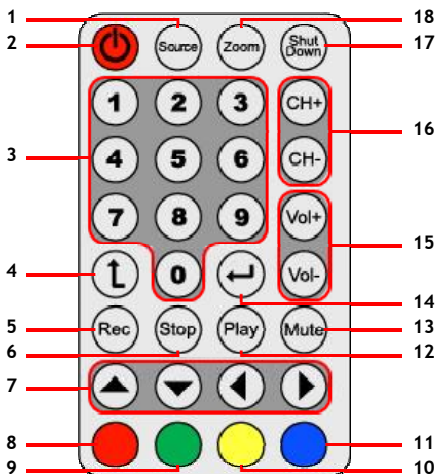
- G. Cliquez sur « *Finaliser* » pour commencer à utiliser votre adaptateur USB DVB-T.

FRANÇAIS

4.2 Utilisation de la télécommande

L'adaptateur USB DVB-T est livré avec une télécommande. Cette télécommande peut être utilisée pour accéder au logiciel TotalMedia dont l'installation est expliquée au chapitre précédent.

Nous indiquons ci-dessous la disposition des touches de la télécommande avec l'explication de chaque touche.



| N° | Touche | Description |
|----|--------------------|--|
| 1 | Source | < Pas de fonction > |
| 2 | Power | Ouvre le logiciel TotalMedia |
| 3 | Touches numériques | Accès direct aux canaux |
| 4 | Retour | Retour au canal précédent |
| 5 | Rec. | Commencer l'enregistrement |
| 6 | Stop | Stopper l'enregistrement / la lecture |
| 7 | Flèches | Permettent de naviguer dans le logiciel TotalMedia |
| 8 | Return (rouge) | Retour à l'écran précédent |
| 9 | Snapshot (vert) | Arrêt sur image de l'écran TV en cours |
| 10 | TV (jaune) | Accès direct au mode TV du logiciel TotalMedia |
| 11 | EPG (bleu) | Accès au guide EPG |
| 12 | Play | Lecture |
| 13 | Mute | Activer / désactiver le mode silencieux (mute) |
| 14 | Enter | Confirmer la sélection |
| 15 | Vol + / Vol - | Réglage du volume |
| 16 | CH + / CH - | Canal suivant / retour canal précédent |
| 17 | Shutdown | Éteindre l'ordinateur |
| 18 | Zoom | Commande plein écran du mode TV |

FRANÇAIS

Pour pouvoir utiliser votre télécommande, vous devez retirer la bande en plastique de la batterie se trouvant à l'arrière de la télécommande.

Touche Shutdown : si vous êtes dans Windows et que vous appuyez sur la touche *Shutdown* de la télécommande, une fenêtre d'avis apparaîtra à l'écran. Appuyez sur la touche *Power* de la télécommande pour confirmer et éteindre l'ordinateur ou bien sur n'importe quelle autre touche pour annuler cette opération.

4.3 Explication des touches à accès directs du clavier

Vous pouvez également utiliser le logiciel TotalMedia à l'aide des touches de votre clavier. Les touches à accès direct permettent d'accéder aux fonctionnalités suivantes du logiciel :

| Touche(s) | Fonctionnalité |
|------------------|--|
| Flèches | Navigation dans le logiciel TotalMedia |
| Enter | Confirmer la sélection |
| Retour | Retour à l'écran précédent |
| F1 | Accès à TotalMedia |
| F2 | Activer la commutation de temps (Time Shifting) |
| F5 | Arrêt sur image du canal TV en cours |
| F6 | Commutation du canal son (uniquement pour son TV multicanal) |
| F8 | Mode silencieux |
| F9 | Augmenter le volume |
| F10 | Baisser le volume |
| F11 | Aller-retour entre les deux derniers canaux |
| Ctrl + [+] | Canal suivant |
| Ctrl + [-] | Canal précédent |
| Ctrl + Alt + F12 | Entrer / sortir du logiciel TotalMedia |
| Ctrl + T | Mode TV en direct |
| Ctrl + I | Mode photo |
| Ctrl + E | Mode vidéo |
| Alt + Enter | Entrer / sortir du mode plein écran |

Remarque sur TotalMedia : pour plus d'informations sur les fonctionnalités et les options du logiciel TotalMedia, vous pouvez utiliser l'aide intégrée en y accédant à l'aide de la touche F1 pendant que le logiciel est en fonctionnement.

Nous espérons que vous aurez plaisir à utiliser votre adaptateur USB DVB-T !

Manuale d'uso

Vi ringraziamo per aver acquistato questo Adattatore USB DVB-T di Conceptronic.

Il presente Manuale d'uso spiega passo a passo come installare e usare l'Adattatore USB DVB-T di Conceptronic.

In caso di problemi, vi consigliamo di visitare il nostro **sito di supporto** (collegandovi su www.conceptronic.net e facendo clic su "Support"), dove si trova il database delle FAQ (Risposte alle domande più frequenti).

In caso di domande di altro tipo riguardanti il prodotto, che non appaiono nel nostro sito web, vi preghiamo di mettervi in contatto con noi attraverso l'indirizzo di posta elettronica: support@conceptronic.net

Per ulteriori informazioni sui prodotti Conceptronic, potete visitare il sito web Conceptronic: www.conceptronic.net

L'installazione del software così come viene descritta qui di seguito potrebbe essere leggermente diversa da quella del computer utilizzato, poiché ciò dipenderà dalla versione di Windows in uso.

1. Contenuto della confezione

La confezione contenente l'Adattatore USB DVB-T di Conceptronic è composta dai seguenti elementi:

- Adattatore USB DVB-T di Conceptronic
- Antenna DVB-T
- Prolunga USB
- Telecomando con batteria (CR2025)
- CD-ROM del prodotto
- Il presente Manuale d'uso multilingue
- Scheda di garanzia e Dichiarazione CE

2. Installazione dell'hardware

Prima di poter installare i driver e il software, è necessario collegare l'adattatore USB DVB-T al computer.

- A. Accendere il computer.
- B. Collegare l'antenna DVB-T all'apposito ingresso dell'adattatore USB DVB-T.
- C. Collegare l'adattatore USB DVB-T a una porta USB disponibile del computer.

Consiglio: se si desidera disporre di maggiore distanza fra l'adattatore USB DVB-T e il computer, è possibile utilizzare la prolunga USB in dotazione.

Il computer riconoscerà il nuovo hardware e mostrerà il programma per l'installazione assistita dell'hardware. Si può ignorare tale programma e procedere all'installazione del driver e del software al capitolo 3.

3. Installazione del driver e del software

Una volta collegato l'adattatore USB DVB-T al computer, è possibile installare i driver e il software.

- A. Introdurre il CD-ROM nell'apposita unità. Dovrebbe apparire automaticamente il Menu di avvio; in caso contrario aprire "Risorse del computer" e fare doppio clic sull'unità CD-ROM per accedere al Menu.



È necessario installare 3 pacchetti per poter utilizzare l'adattatore USB DVB-T: i driver del CTVDIGRCU, i driver del telecomando e il software Arcsoft TotalMedia.

- B. Selezionare l'opzione "Install CTVDIGRCU Drivers" dal Menu di avvio. Apparirà il programma per la configurazione assistita dei driver.
C. Fare clic su "Start" per installare i driver sul computer.
D. Una volta terminata l'installazione, fare clic su "OK" per chiudere il programma per la configurazione assistita dei driver.

Continuare con l'installazione dei driver del telecomando.

- E. Selezionare l'opzione "Install Remote Control Drivers" dal Menu di avvio. Apparirà il programma per la configurazione assistita.
F. Fare clic su "Next" (Avanti) per installare i driver del telecomando sul computer.

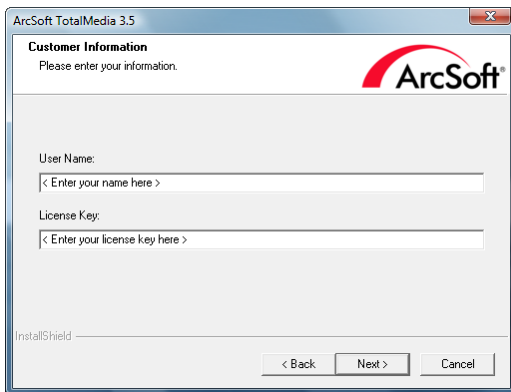
Una volta terminata l'installazione, il programma per la configurazione assistita si chiuderà automaticamente.

ITALIANO

Continuare con l'installazione del software Arcsoft Totalmedia.

- G. Selezionare l'opzione "Install Arcsoft Software TotalMedia" dal Menu di avvio. Apparirà il programma per la configurazione assistita.
- H. Selezionare la lingua desiderata nel programma per la configurazione assistita e fare clic su "OK" per continuare.
- I. Apparirà la pagina d'inizio del programma per la configurazione assistita. Fare clic su "Next" per continuare.
- J. Accettare il contratto di licenza facendo clic su "Yes", per continuare.
- K. Introdurre il nome utente nel campo "User Name" e il codice di licenza nel campo "License Key". Fare clic su "Next" per continuare.

Nota: Il codice di licenza si trova sull'involucro del CD-ROM del prodotto.



- L. Cambiare la directory dell'installazione facendo clic sul pulsante "Browse" (Sfoglia) o mantenere la posizione di default. Fare clic su "Next" per continuare.
- M. Cambiare il nome della cartella contenente il programma o mantenere quello di default. Fare clic su "Next" per continuare.

Il programma per la configurazione assistita installerà sul computer il software nella lingua selezionata.

- N. Una volta terminata l'installazione, fare clic su "Finish" per chiudere il programma per la configurazione assistita .

Nota: Si consiglia di riavviare il computer dopo l'installazione.

Il software è pronto per essere usato. Procedere al capitolo 4 del presente manuale per sapere come usare l'adattatore USB DVB-T.

4. Come usare l'adattatore USB DVB-T

4.1 Come usare TotalMedia

Dopo aver installate i driver e il software e aver riavviato il computer, si può iniziare a utilizzare l'adattatore USB DVB-T con il software TotalMedia. Il software TotalMedia si può aprire in varie maniere:

- Fare clic su **“Start”**, **“Programmi”**, **ArcSoft TotalMedia 3**, **“TotalMedia 3”**.
- Fare doppio clic sulla scorciatoia TotalMedia del desktop.
- Premere il pulsante di **“Accensione”** del telecomando.
- Premere **Ctrl + Alt + F12** sulla tastiera.
- Fare doppio clic sull'icona del TotalMedia nel vassoio di sistema.

Dopo aver aperto TotalMedia, apparirà il menu principale del software:



- A. Selezionare l'opzione **“TV”** usando la tastiera, il mouse o il telecomando.

Il software TotalMedia caricherà la sezione del software relativa alla TV.

Se prima di vedere TV digitale non viene usato il software TotalMedia, sullo schermo apparirà il programma di configurazione assistita per il segnale TV grazie al quale si potrà impostare il segnale del DVB-T.

ITALIANO

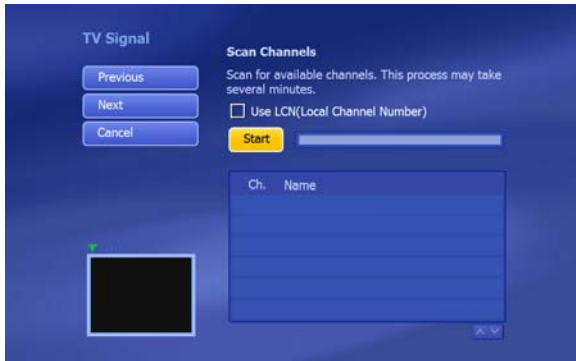


- B. Selezionare “Next” per procedere alla videata successiva del programma di configurazione assistita.



- C. Selezionare la regione dall'elenco regioni e selezionare “Next” per procedere alla videata successiva del programma di configurazione assistita.

ITALIANO



- D. Il programma di configurazione assistita è pronto per realizzare la scansione canali. Selezionare **“Start”** iniziare la scansione.

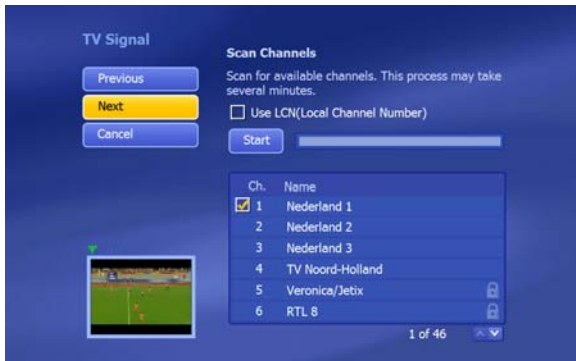
Durante la scansione apparirà una barra di progresso che mostrerà a che punto si trova il processo di scansione. I canali rilevati appariranno nell’elenco canali al di sotto della barra di progresso.

Una volta terminata la scansione canali, il programma di configurazione assistita mostrerà un messaggio che informerà di tutti i canali rilevati.

- E. Selezionare **“OK”** per procedere alla videata successiva del programma di configurazione assistita.

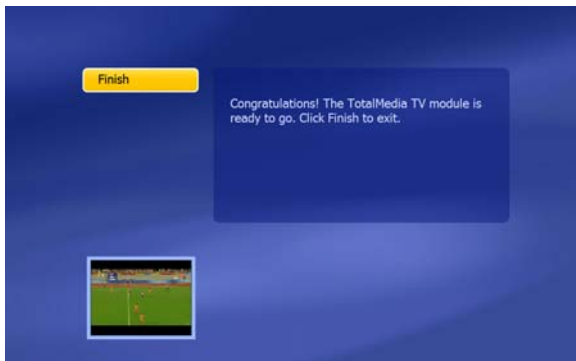


ITALIANO



Il programma di configurazione assistita mostrerà l'elenco dei canali rilevati e un'anteprima del primo canale nell'elenco.

F. Selezionare “Next” per procedere alla videata successiva del programma di configurazione assistita.



Il programma di configurazione assistita è terminato e l'adattatore USB DVB-T è pronto per essere usato.

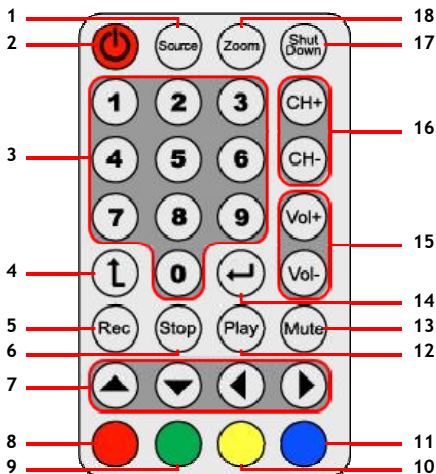
G. Selezionare “Finish” per iniziare a usare l'adattatore USB DVB-T.

ITALIANO

4.2 Il telecomando

L'adattatore USB DVB-T è dotato di telecomando, che si può usare per utilizzare il software TotalMedia, installato nel capitolo precedente.

Qui di seguito appare lo schema del telecomando, con la spiegazione di ogni pulsante.



| N. | Tasto | Descrizione |
|----|--------------------|---|
| 1 | Source | < Senza funzione > |
| 2 | Power | Apre il software TotalMedia |
| 3 | Tasti numerici | Selezione canale diretta |
| 4 | Indietro | Torna al canale precedente |
| 5 | Rec | Avvia la registrazione |
| 6 | Stop | Interrompe la registrazione / Interrompe la riproduzione |
| 7 | Tasti freccia | Naviga nel software TotalMedia |
| 8 | Ritorno (Rosso) | Torna allo schermo precedente |
| 9 | Istantanea (Verde) | Realizza un'istantanea della videata che appare in TV |
| 10 | TV (Giallo) | Salta direttamente alla modalità TV del software TotalMedia |
| 11 | EPG (Blu) | Mostra la guida EPG |
| 12 | Play | Avvia la riproduzione |
| 13 | Mute | Attiva / Disattiva il silenzio audio |
| 14 | Intro | Conferma selezione |
| 15 | Vol + / Vol - | Alza il volume / Abbassa il volume |
| 16 | CH + / CH - | Canale successivo / Canale precedente |
| 17 | Shutdown | Spegne il computer |
| 18 | Zoom | Mette la Tv in modalità tutto schermo |

ITALIANO

Per poter usare il telecomando, sarà necessario estrarre la protezione in plastica della batteria posta al di sotto del telecomando stesso.

Nota spegnimento: Quando si è in Windows e viene premuto il pulsante “Shutdown” del telecomando, apparirà un messaggio sullo schermo. Premere il pulsante di “Accensione” del telecomando per spegnere il computer o premere qualsiasi altro pulsante per annullare la procedura di spegnimento.

4.3 Spiegazione scorciatoie di tastiera

Il software TotalMedia si può utilizzare anche attraverso la tastiera. Grazie alle scorciatoie di tastiera è possibile accedere a determinate caratteristiche del software.

| Tasto | Descrizione della scorciatoia |
|-------------------------|--|
| Tasti freccia | Naviga attraverso TotalMedia |
| Intro | Attiva la selezione |
| Backspace | Torna allo schermo precedente |
| F1 | Apri l' Aiuto TotalMedia |
| F2 | Attiva Time-shift |
| F5 | Realizza un'istantanea del canale TV mostrato |
| F6 | Cambia il canale audio (solo per canali TV multiaudio) |
| F8 | Silenzia l'audio |
| F9 | Abbassa il volume |
| F10 | Alza il volume |
| F11 | Commuta fra i due ultimi canali |
| Ctrl + [+] | Canale su |
| Ctrl + [-] | Canale giù |
| Ctrl + Alt + F12 | Entra / Esce da TotalMedia |
| Ctrl + T | Apri TV |
| Ctrl + I | Apri modalità Immagini |
| Ctrl + E | Apri modalità Video |
| Alt + Intro | Entra / Esce da modalità a tutto schermo |

Nota TotalMedia: Per conoscere più a fondo le funzioni e le opzioni del TotalMedia, si può usare il programma di aiuto integrato, che si può aprire premendo 'F1' sulla tastiera quando il software è aperto.

Divertitevi a usare l'adattatore USB DVB-T!

Conceptronic CTVDIGRCU Versão 3.0 Manual do utilizador

Parabéns pela compra do seu Adaptador DVB-T USB da Conceptronic.

Este manual do utilizador fornece-lhe uma explicação passo-a-passo sobre como instalar e usar o adaptador DVB-T USB da Conceptronic.

Quando tiver algum problema, aconselhamo-lo a consultar a nossa **página de suporte** (vá a www.conceptronic.net e clique em 'Support' (Suporte)). Ai vai encontrar a Base de Dados das Perguntas Mais Frequentes.

Quando tiver outras questões sobre o seu produto e não encontrar resposta para elas na nossa página, pode contactar-nos por e-mail: apoivo@conceptronic.net

Para mais informações sobre os produtos da Conceptronic, visite a página web da Conceptronic em: www.conceptronic.net

1. Conteúdo da embalagem

Existem os seguintes elementos na embalagem do adaptador DVB-T USB da Conceptronic:

- Adaptador DVB-T USB da Conceptronic
- Antena DVB-T
- Cabo de extensão USB
- Comando com pilhas (CR2025)
- CD-ROM do produto
- Este manual de utilizador multilingue
- Garantia e Declaração de conformidade CE

2. Instalação do hardware

Antes de instalar os controladores e o software tem de ligar o adaptador DVB-T USB ao seu computador

- A. Ligue o seu computador.
- B. Ligue a antena DVB-T à entrada de antena do seu adaptador DVB-T USB.
- C. Ligue o adaptador DVB-T USB a uma porta USB livre do seu computador.

Recomendação: Se quiser aumentar a distância entre o adaptador DVB-T USB e o seu computador, pode usar o cabo de extensão USB incluído na embalagem.

O seu computador vai reconhecer o novo hardware e mostra o assistente de instalação. Pode ignorar este assistente de instalação e passar à instalação do controlador e do software no **capítulo 3**.

3. Instalação do controlador e do software

Quando o adaptador DVB-T USB estiver ligado ao seu computador, pode instalar os controladores e o software.

- A. Insira o CD-ROM na unidade de CD-ROM. O Menu de Execução Automática deverá aparecer automaticamente. Se o menu de Execução Automática não aparecer, vá a **“My Computer”** (O Meu Computador) e faça um duplo clique na unidade de CD-ROM para iniciar o menu de Execução Automática.



Tem de instalar 3 pacotes de modo a poder usar o adaptador DVB-T USB: os controladores do CTVDIGRCU, os controladores do comando e o software Arcsoft TotalMedia.

- B. No menu de Execução Automática, seleccione a opção **“Install CTVDIGRCU Drivers”** (Instalar os controladores do CTVDIGRCU). O Assistente de Configuração dos Controladores aparece.
- C. Clique em **“Start”** (Iniciar) para instalar os controladores no seu computador.
- D. Quando a instalação estiver concluída, clique em **“OK”** para fechar o Assistente de Configuração do Controlador.

Pode agora prosseguir com a instalação dos controladores do comando.

- E. No menu de Execução Automática, seleccione a opção **“Install Remote Control Drivers”** (Instalar os controladores do comando). O Assistente de Configuração aparece.
- F. Clique em **“Next”** (Seguinte) para instalar os controladores do comando no seu computador.

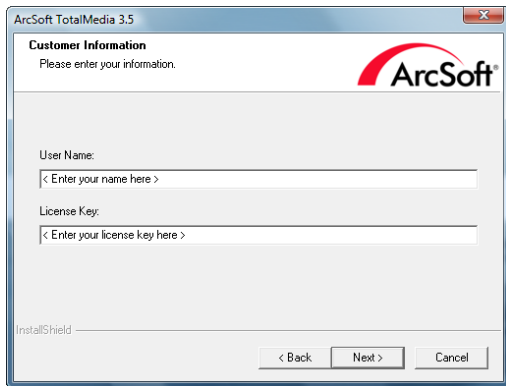
Quando a instalação estiver concluída, o Assistente de Configuração fecha-se automaticamente.

PORTUGUÊS

Pode agora prosseguir com a instalação do software Arcsoft Totalmedia.

- G. No menu de Execução Automática, seleccione a opção “Install Arcsoft TotalMedia Software” (Instalar o software Arcsoft TotalMedia). O Assistente de Configuração aparece.
- H. Seleccione o seu idioma no Assistente de Configuração e clique em “OK” para continuar.
- I. A página de introdução ao Assistente de Configuração aparece. Clique em “Next” (Seguinte) para continuar.
- J. Aceite o Acordo de Licença, clicando em “Yes” (Sim) para continuar.
- K. Introduza o seu nome no campo “User Name” (Nome de utilizador) e a sua chave de licença no campo “License Key” (chave de licença). Clique em “Next” (Seguinte) para continuar.

Nota: Pode encontrar a sua chave de licença na caixa do CD-ROM do produto.



- L. Pode mudar o directório de instalação clicando no botão “Browse” (Procurar) ou pode manter a localização predefinida. Clique em “Next” (Seguinte) para continuar.
- M. Mude o nome da pasta do programa ou mantenha o nome predefinido. Clique em “Next” (Seguinte) para continuar.

O Assistente de Configuração vai agora instalar o software no seu computador, no idioma que escolheu.

- N. Quando a instalação estiver concluída, clique em “Finish” (Terminar) para fechar o Assistente de Configuração.

Nota: É aconselhável reiniciar o seu computador depois da instalação.

O software está agora pronto a ser usado. Pode seguir para o capítulo 4 deste manual para mais instruções acerca de como usar o adaptador DVB-T USB.

4. Utilização do adaptador DVB-T USB

4.1 Utilização do TotalMedia

Quando a instalação dos controladores do software estiver concluída e depois de ter reiniciado o seu computador, pode começar a usar adaptador DVB-T USB com o software TotalMedia. Pode iniciar o software TotalMedia de várias maneiras:

- Clique em “Start” (Iniciar), “Programas” (Programas), ArcSoft TotalMedia 3”, “TotalMedia 3”.
- Clique duas vezes no atalho do TotalMedia no seu ambiente de trabalho.
- Carregue no botão ‘Power’ (Ligar/ Desligar) do comando.
- Carregue em Ctrl + Alt + F12 no seu teclado.
- Faça um duplo clique no ícone TotalMedia da bandeja do sistema.

Quando iniciar a aplicação TotalMedia, vai poder ver o menu principal do software:



A. Seleccione a opção “TV” com o teclado, o rato ou o comando.

O software TotalMedia vai carregar a secção de TV do software.

Quando o software não tiver sido usado antes para ver TV digital, o Assistente de Sinal de TV vai aparecer no seu ecrã para o ajudar na configuração do seu sinal de DVB-T.

PORTUGUÊS

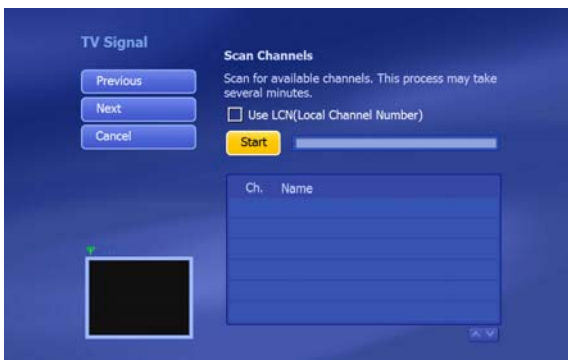


- B. Selecciona 'Next' (Seguinte) para prosseguir para o próximo passo.



- C. Selecciona a sua região na lista de regiões e selecciona em "Next" (Seguinte) para continuar para o próximo ecrã do assistente.

PORTUGUÊS



- D. O assistente está agora pronto a procurar os seus canais. Seleccione **"Start"** (Iniciar) para começar a procura de canais.

Durante a procura, vai poder ver uma barra de progresso indicando o progresso da procura. Os canais encontrados são apresentados na lista de canais, debaixo da barra de progresso.

Quando a procura de canais estiver concluída, o assistente mostra-lhe uma mensagem informando quantos canais foram encontrados.

- E. Seleccione **'OK'** para prosseguir para o próximo ecrã do assistente.

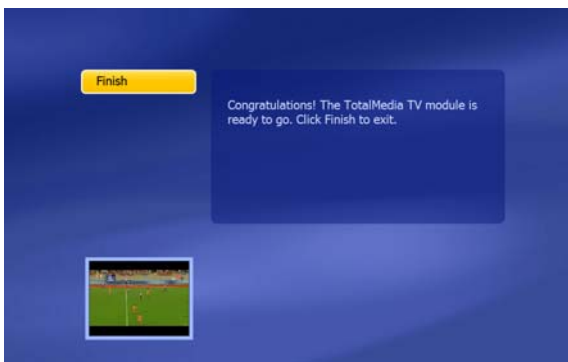


PORTUGUÊS



O assistente vai mostrar a lista dos canais encontrados e uma pré-visualização do primeiro canal da lista.

F. Selecciona 'Next' (Seguinte) para prosseguir para o próximo passo.



O assistente está agora pronto e o seu adaptador DVB-T USB já pode ser usado.

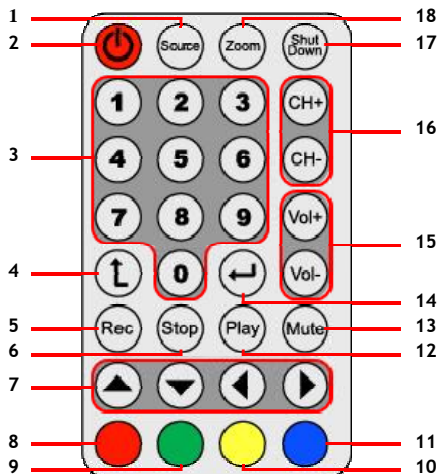
G. Selecciona em "Finish" (Terminar) para começar a usar o seu adaptador DVB-T USB.

PORTUGUÊS

4.2 O comando

O adaptador DVB-T USB é entregue com um comando. Este comando pode ser usado para trabalhar com o software TotalMedia, que é instalado tal como se descreve no capítulo anterior.

A disposição do comando é mostrada abaixo, juntamente com uma explicação da função de cada tecla.



| Nº | Tecla | Descrição |
|----|-----------------------|--|
| 1 | Source | < Sem função > |
| 2 | Botão Ligar/ Desligar | Iniciar o software TotalMedia |
| 3 | Teclas numéricas | Seleção directa de canal |
| 4 | Retroceder | Mudar para o canal anterior |
| 5 | Rec | Começar a gravar |
| 6 | Stop | Parar de gravar/ parar a reprodução |
| 7 | Teclas de direcção | Navegar pelo software TotalMedia |
| 8 | Retroceder (Vermelho) | Voltar ao ecrã anterior |
| 9 | Snapshot (Verde) | Fazer uma instantânea do ecrã de TV actual |
| 10 | TV (Amarelo) | Ir directamente para o modo de TV do software TotalMedia |
| 11 | EPG (Azul) | Mostrra o guia EPG |
| 12 | Play | Começar a reprodução |
| 13 | Mute | Activar/ desactivar o som. |
| 14 | Enter | Confirmar a selecção |
| 15 | Vol + / Vol - | Aumentar/ diminuir o volume |
| 16 | CH + / CH - | Canal seguinte/ canal anterior |
| 17 | Shutdown | Desligar o computador |
| 18 | Zoom | Alternar o modo de TV de ecrã completo |

PORTUGUÊS

Para poder usar o comando, precisa de retirar a tira de plástico das pilhas na parte de trás do comando.

Nota de encerramento: Quando estiver no Windows e carregar na tecla de ‘Shutdown’ (Desligar) no comando, vai aparecer uma janela de encerramento no seu ecrã. Carregue na tecla ‘Power’ (Ligar/ Desligar) do comando para desligar o seu computador ou carregue numa outra tecla para cancelar o processo de encerramento.

4.3 Explicação dos atalhos do teclado

Também se pode operar o software TotalMedia com o teclado. Através dos atalhos do teclado pode chegar a diversas características do software.

| Tecla | Descrição do atalho |
|---------------------|--|
| Teclas de direcção | Navegar pelo TotalMedia |
| Enter | Activar a selecção |
| Tecla de retrocesso | Voltar ao ecrã anterior |
| F1 | Abrir a Ajuda do TotalMedia |
| F2 | Activar a diferença horária (Time Shifting) |
| F5 | Tirar um instantâneo do Canal de TV visualizado |
| F6 | Trocar de canal de som (apenas para televisões com Som Multicanal) |
| F8 | Desactivar o som |
| F9 | Diminuir o volume |
| F10 | Aumentar o volume |
| F11 | Alternar entre os 2 últimos canais |
| Ctrl + [+] | Canal seguinte |
| Ctrl + [-] | Canal anterior |
| Ctrl + Alt + F12 | Entrar/ Sair do TotalMedia |
| Ctrl + T | Iniciar a Live TV |
| Ctrl + I | Iniciar o modo de imagem |
| Ctrl + E | Iniciar o modo de vídeo |
| Alt + Enter | Entrar / Sair do Modo de Ecrã Total |

Nota acerca do TotalMedia: Para mais informações acerca das funções e opções do TotalMedia pode usar a função de ajuda incorporada, à qual pode aceder carregando na tecla ‘F1’ do seu teclado enquanto o software está a correr.

Divirta-se com o seu adaptador DVB-T USB!

Használati utasítás

Köszönjük, hogy a Conceptronic USB DVB-T adapterét választotta.

Ez a használati utasítás lépésről lépésre elmagyarázza, miként kell a Conceptronic USB DVB-T adapterét telepítenie és használnia.

Ha probléma jelentkezne, azt tanácsoljuk, hogy keresse fel **terméktámogatást nyújtó webhelyünket** (látogasson el a www.conceptronic.net honlapra, majd kattintson a „Support” -ra). Ott található ugyanis a gyakran ismétlődő kérdések (GYIK) adatbázisa.

Ha a termékkel kapcsolatban további kérdése volna, és arra választ honlapunkon nem talál, e-mailben is fordulhat hozzánk: support@conceptronic.net

A Conceptronic termékekkel kapcsolatos további tájékozódás végett látogasson el a Conceptronic honlapjára: www.conceptronic.net

1. A csomag tartalma

A Conceptronic USB DVB-T adapterét tartalmazó csomagban az alábbiak találhatók:

- Conceptronic USB DVB-T adapter
- DVB-T antenna
- USB hosszabbítókábel
- Távirányító, elemmel (CR2025)
- Termékismertető CD-ROM
- Ez a többnyelvű használati utasítás
- A jótállási jegyet és a CE-nyilatkozatot tartalmazó füzet

2. A hardver telepítése

Az illesztőprogramok és a szoftver telepítése előtt csatlakoztatnia kell az USB DVB-T adaptert a számítógéphez.

- A. Kapcsolja be a számítógépet.
- B. Csatlakoztassa a DVB-T antennát az USB DVB-T adapter antennabemenetéhez.
- C. Csatlakoztassa az USB DVB-T adaptert a számítógép valamelyik szabad USB-portjához.

Ötlet: Ha növelni kívánja a távolságot az USB DVB-T adapter és a számítógép között, használhatja a készülékkel együtt szállított USB hosszabbítókábelt.

A számítógép az új hardvert felismeri, majd megjeleníti a hardver telepítővarázslóját. Ezt a hardvertelepítő varázslót figyelmen kívül is hagyhatja és folytathatja az illesztőprogram, valamint a szoftver telepítésével, amelyek egyaránt a **3. fejezetben** találhatók.

3. Az illesztőprogram és a szoftver telepítése

Ha az USB DVB-T adaptert csatlakoztatta már a számítógéphez, telepítheti az illesztőprogramokat és a szoftvert.

- A. Tegye be a CD-ROM-ot a CD-ROM-meghajtóba. Az Autorunnak automatikusan meg kell jelennie. Ha az Autorun menü nem jelenik meg, navigáljon a „My Computer”-hez, majd duplán kattintson a CD-ROM-meghajtóra, ha el akarja indítani az Autorun menüt.



Három csomagot kell telepítenie az USB DVB-T adapter alkalmazhatóságához: a CTVDIGRCU illesztőprogramjait, a távirányítást biztosító illesztőprogramokat, valamint az Arcsoft TotalMedia szoftvert.

- B. Jelölje ki az „Install CTVDIGRCU Drivers” opciót az Autorun menün. Az illesztőprogram telepítővarázslója jelenik meg.
 C. Az illesztőprogramoknak a számítógépre történő telepítéséhez kattintson a „Start”-ra.
 D. Amikor a telepítéssel végezett, az illesztőprogram telepítővarázslójának a bezárásához kattintson az „OK”-ra.

Ezután a távirányítás illesztőprogramjainak a telepítésével folytathatja.

- E. Jelölje ki az „Install Remote Control Drivers” opciót az Autorun menün. A telepítővarázsló jelenik meg.
 F. A távirányítás illesztőprogramjainak a számítógépen történő telepítéséhez kattintson a „Next”-re.

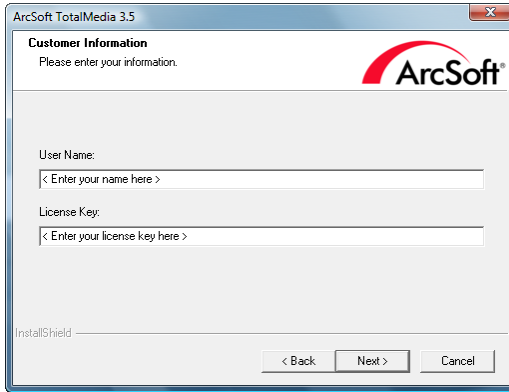
Amikor a telepítéssel végezett, a telepítővarázsló automatikusan bezárul.

MAGYAR

Ezután az Arcsoft TotalMedia szoftver telepítésével folytathatja.

- G. Jelölje ki az „Install Arcsoft TotalMedia Software” opciót az Autorun menün. A telepítővarázsló jelenik meg.
- H. Jelölje ki a szükséges nyelvet a telepítővarázslónál, majd a folytatáshoz kattintson az „OK”-ra.
- I. A telepítővarázslót bemutató oldal jelenik meg. A folytatáshoz kattintson a „Next”-re.
- J. A folytatáshoz fogadja el a licencszerződést a „Yes”-re kattintva.
- K. Írja be saját nevét a „User Name” mezőre, egyszersmind a licenckulcsot a „License Key” mezőre. A folytatáshoz kattintson a „Next”-re.

Megjegyzés: A licenckulcs a termékismertető CD-ROM-nak a borítóján található.



- L. A telepítési könyvtárat megváltoztathatja, ha rákattint a „Browse” gombra, de meg is tarthatja az alapértelmezett helyet. A folytatáshoz kattintson a „Next”-re.
- M. Változtassa meg a programmappa nevét, vagy tartsa meg az alapértelmezett nevet. A folytatáshoz kattintson a „Next”-re.

A telepítővarázsló ezután a kijelölt nyelven telepíti a szoftvert a számítógépre.

- N. Ha a telepítéssel végezt, a telepítővarázsló bezárásához kattintson a „Finish”-re.

Megjegyzés: Telepítés után tanácsos a számítógépet újraindítani.

A szoftver ezzel használatkész. Ezután a használati utasítás **4. fejezetével** folytathatja az arra vonatkozó utasításokkal kapcsolatban, hogyan kell az USB DVB-T adaptert használni.

4. Az USB DVB-T adapter használata

4.1 A TotalMedia használata

Ha az illesztőprogramoknak és a szoftvernek a telepítésével végezett, a számítógépet pedig újraindította, kezdheti a TotalMedia szoftverrel együtt használni az USB DVB-T adaptert. A TotalMedia szoftver többféleképpen is használható:

- Kattintson a következőkre: „Start”, „Programs”, „ArcSoft TotalMedia 3”, „TotalMedia 3”.
- Duplán kattintson a TotalMedia parancsikonra az Asztalon.
- Nyomja meg a „Power” gombot a távirányítón.
- Nyomja meg a **Ctrl + Alt + F12** billentyűkombinációt a billentyűzeten.
- Duplán kattintson a TotalMedia ikonra a tálcán.

Amikor a TotalMedia alkalmazás elindult, a szoftver főmenüjét láthatja:



A. Jelölje ki a billentyűzet, az egér vagy a távirányító segítségével a „TV” opciót.

A TotalMedia szoftver a szoftvernek a tévére vonatkozó részét tölti be.

Amikor a TotalMedia szoftvert nem használja, a tévéjel varázslója jelenik meg a képernyőn, hogy segítsen a DVB-T jel előkészítésében.

MAGYAR

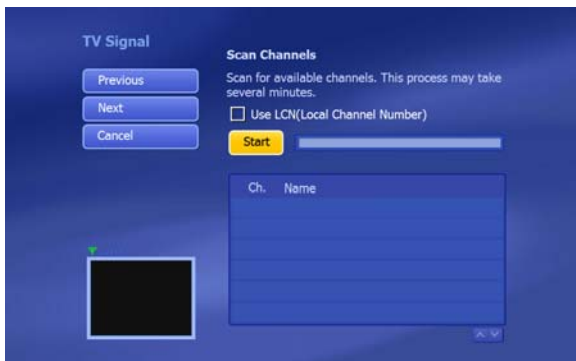


- B. Jelölje ki a „Next”-et, ha a következő varázslóképernyővel kívánja folytatni.



- C. Jelölje ki az adott régiót a régiók listáján, majd jelölje ki a „Next”-et, ha a következő varázslóképernyővel kívánja folytatni.

MAGYAR



- D. A varázsló ezután kész a csatornák keresésére. A csatornakeresés elindításához jelölje ki a „Start”-ot.

A keresés folyamatjelző segítségével követhető nyomon. A megtalált csatornák a folyamatjelző alatti csatornalistán listázódnak.

Amikor a csatornakeresés befejeződött, a varázsló felbukkanó üzenetet jelenít meg közölve, hogy hány csatornát talált.

- E. Jelölje ki az „OK”-t, ha a következő varázslóképernyővel kívánja folytatni.

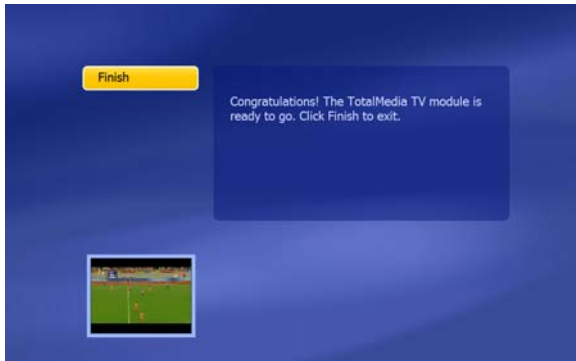


MAGYAR



A varázsló ezután a megtalált csatornák listáját és a listán szereplő első csatornának az előnézetét jeleníti meg.

F. Jelölje ki a „Next”-et, ha a következő varázslóképernyővel kívánja folytatni.



A varázsló ezzel befejeztet tevékenységét, az USB DVB-T adapter pedig használatkész.

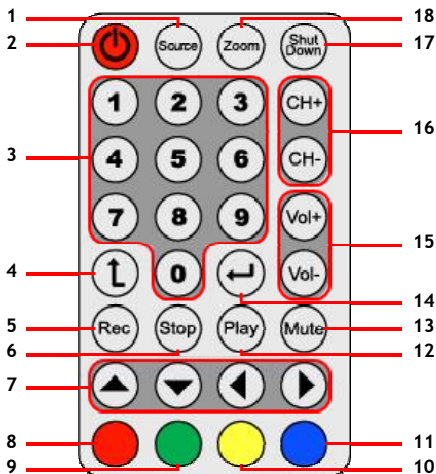
G. Jelölje ki a „Finish”-t, ha el akarja kezdeni használni az USB DVB-T adaptert.

MAGYAR

4.2 A távirányító

Az USB DVB-T adaptert távirányítóval együtt szállítjuk. Ez a távirányító az előző fejezet során telepített TotalMedia szoftver üzemeltetésére használható.

A távirányító elrendezése – az egyes gombok magyarázatával együtt – az alábbiakban látható.



| Sz. | Gomb | Leírás |
|-----|-------------------------|--|
| 1. | Source | < Nincs funkciója > |
| 2. | Áramellátás | A TotalMedia szoftver elindítására |
| 3. | Numerikus billentyűk | A csatornaválasztás irányítására |
| 4. | Vissza | Átváltás az előző csatornára |
| 5. | Rec | Felvétel elindítására |
| 6. | Stop | A felvétel leállítására/A lejátszás leállítására |
| 7. | Nyílbillentyűk | A TotalMedia szoftverben történő navigálásra |
| 8. | Vissza (piros) | Az előző képernyőre való visszatérésre |
| 9. | Pillanatfelvétel (zöld) | Pillanatfelvétel készítésére az aktuális tévéképernyőről |
| 10. | Tévé (sárga) | A TotalMedia szoftver tévé üzemmódjához való közvetlen ugrásra |
| 11. | EPG (kék) | Az EPG-útmutató megjelenítésére |
| 12. | Play | A lejátszás elindítására |
| 13. | Mute | A hang elnémítására/Az elnémítás feloldására |
| 14. | Bevitel | A kijelölés megerősítésére |
| 15. | Vol +/Vol - | A hangerő növelésére/csökkentésére |
| 16. | CH +/CH - | Következő csatorna/előző csatorna |
| 17. | Shutdown | A számítógép kikapcsolására |
| 18. | Zoom | A teljes képernyős tévé üzemmód ki-/bekapcsolására |

MAGYAR

A távirányító használatához el kell távolítania a műanyag csíkot az elemről a távirányító alján.

Megjegyzés a kikapcsolással kapcsolatban: Ha éppen Windowst használ és megnyomja a „Shutdown” gombot a távirányítón, a kikapcsolással kapcsolatos felbukkanó üzenet jelenik meg a képernyőn. A számítógép kikapcsolásához nyomja meg a „Power” gombot a távirányítón, vagy nyomjon meg egy másik gombot, ha a kikapcsolást törölni kívánja.

4.3 A billentyűparancsok magyarázata

A TotalMedia szoftver a billentyűzetről is működtethető. A billentyűparancsok segítségével érhető el a szoftver meghatározott funkciói.

| Billentyű | A billentyűparancs leírása |
|-------------------------|---|
| Nyílbillentyűk | A TotalMediában történő navigálásra |
| Enter | A kijelölés aktiválására |
| Visszaléptető billentyű | Az előző képernyőhöz való visszatérésre |
| F1 | A TotalMedia Súgójának a megnyitására |
| F2 | Az időeltolás aktiválására |
| F5 | Pillanatfelvétel készítésére a megjelenített tévécsatornáról |
| F6 | A hangcsatorna kapcsolására (kizárólag többcsatornás tévéhang esetében) |
| F8 | A hang elnémítására |
| F9 | A hangerő csökkentésére |
| F10 | A hangerő növelésére |
| F11 | A két utolsó csatorna között történő váltásra |
| Ctrl + [+] | Csatornaváltás felfelé |
| Ctrl + [-] | Csatornaváltás lefelé |
| Ctrl + Alt + F12 | A TotalMediába való belépésre/kilépésre |
| Ctrl + T | Élő tévéadás nézésének az elindítására |
| Ctrl + I | Kép üzemmód elindítására |
| Ctrl + E | Videó üzemmód elindítására |
| Alt + Enter | A teljes képernyős üzemmódba való belépésre/kilépésre |

Megjegyzés a TotalMediával kapcsolatban: A TotalMedia funkcióival és opcióival kapcsolatos további tájékozódás végett használhatja a beépített Súgó funkciót, amely a billentyűzeten az „F1”-nek a megnyomásával hozzáférhető, ha egyébként a szoftver már fut.

Kívánjuk, hogy örömmel használja az USB DVB-T Adaptert!

Conceptronic CTVDIGRCU Sürüm 3.0 Kullanıcı Kılavuzu

Conceptronic USB DVB-T Adaptörü Satın Aldığınız İçin Tebrikler.

Bu Kullanıcı Kılavuzu, Conceptronic USB DVB-T adaptörü kurulumu ve kullanımının adım adım nasıl yapılacağı konusunda bilgi içermektedir.

Problem ortaya çıkması halinde, **destek sitemize** gitmenizi (www.conceptronic.net adresine gidin ve 'Destek' bölümüne tıklayın) tavsiye ederiz. Burada Sıkça Sorulan Sorular Veritabanını bulacaksınız.

Ürününüzle ilgili başka sorularınız varsa ve bunların yanıtlarını web sitemizde bulamıyorsanız, bize e-posta ile ulaşın: support@conceptronic.net

Conceptronic ürünleri ile ilgili daha fazla bilgi için, lütfen Conceptronic Web Sitesini ziyaret edin: www.conceptronic.net

1. Paket İçeriği

Conceptronic USB DVB-T adaptörü paketinin içeriği aşağıdaki gibidir:

- Conceptronic USB DVB-T adaptörü
- DVB-T anten
- USB uzatma kablosu
- Pili uzaktan kumanda (CR2025)
- Ürün CD-ROM'u
- Bu Çok Dilli Kullanıcı Kılavuzu
- Garanti belgesi ve CE uygunluk beyanı

2. Donanım Kurulumu

Sürücü ve yazılımı kurmadan önce, USB DVB-T adaptörünü bilgisayarınıza bağlamanız gerekir.

- A. Bilgisayarınızı açın.
- B. DVB-T antenini USB DVB-T adaptörünün anten girişine takın.
- C. USB DVB-T adaptörünü bilgisayarınızda bulunan boş bir USB porta takın.

İpucu: USB DVB-T adaptörü ve bilgisayarınız arasındaki mesafeyi uzatmak isterseniz, birlikte verilen USB uzatma kablosunu kullanabilirsiniz.

Bilgisayarınız yeni donanımı algılayacak ve donanım kurulum sihirbazı ekrana gelecektir. Bu donanım kurulum sihirbazını yoksayabilir, **bölüm 3**'teki sürücü ve yazılım kurulumu ile devam edebilirsiniz.

3. Sürücü ve Yazılım Kurulumu

USB DVB-T adaptörü bilgisayarınıza bağlandıktan sonra sürücü ve yazılımı kurabilirsiniz.

- A. CD-ROM'u CD-ROM Sürücüsüne yerleştirin. Otomatik çalıştırma menüsü ekrana gelmelidir. Otomatik çalıştırma menüsü ekrana gelmezse "My Computer (Bilgisayarım)" simgesinden CD-ROM sürücü üzerine çift tıklayarak Otomatik çalıştırma menüsünü çalıştırın.



USB DVB-T adaptörü kullanabilmek için 3 paket kurmanız gerekmektedir: CTVDIGRCU sürücülere, Uzaktan Kumanda sürücülere ve Arcsoft TotalMedia yazılımı.

- B. Otomatik çalıştırma menüsünden "Install CTVDIGRCU Drivers (CTVDIGRCU Sürücülerini Kur)" seçeneğini seçin. Sürücü Kurulum Sihirbazı ekrana gelir.
C. Sürücülere bilgisayarınıza yüklemek için "Start (Başlat)" a tıklayın.
D. Kurulum işlemi tamamlandığında, Kurulum Sihirbazından çıkmak için "OK (Tamam)" a tıklayın.

Uzaktan Kumanda sürücülerinin kurulumuna geçebilirsiniz.

- E. Otomatik çalıştırma menüsünden "Install Remote Control Drivers (Uzaktan Kumanda Sürücülerini Kur)" seçeneğini seçin. Kurulum Sihirbazı ekrana gelir.
F. Uzaktan kumanda sürücülerini bilgisayarınıza yüklemek için "Next (İleri)" ye tıklayın.

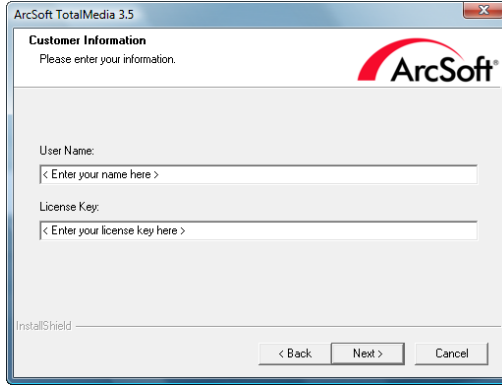
Kurulum işlemi tamamlandığında Kurulum Sihirbazı otomatik olarak kapanacaktır.

TÜRKÇE

Arcsoft Totalmedia yazılımının kurulumuna geçebilirsiniz.

- G. Otomatik çalıştırma menüsünden “Install Arcsoft TotalMedia Software (Arcsoft TotalMedia Yazılımını Kur)” seçeneğini seçin. Kurulum Sihirbazı ekrana gelir.
- H. Kurulum Sihirbazı içinde dil seçimini yapın ve devam etmek için “OK (Tamam)”a tıklayın.
- I. Kurulum Sihirbazı başlangıç sayfası ekrana gelecektir. Devam etmek için “Next (İleri)”ye tıklayın.
- J. Licence Agreement (Lisans Sözleşmesi)’ni kabul edin, devam etmek için “Yes (Evet)”e tıklayın.
- K. “User Name (Kullanıcı Adı)” alanına adınızı, “License Key (Lisans Anahtarı)” alanına lisans anahtarınızı girin. Devam etmek için “Next (İleri)”ye tıklayın.

Not: Lisans anahtarınızı ürün CD-ROM kabında bulabilirsiniz.



- L. “Browse (Gözet)” düğmesine tıklayarak kurulumun yapılacağı dizini değiştirin ya da varsayılan konumu kullanın. Devam etmek için “Next (İleri)”ye tıklayın.
- M. Program klasör adını değiştirin ya da varsayılan adı muhafaza edin. Devam etmek için “Next (İleri)”ye tıklayın.

Kurulum Sihirbazı seçilen dile göre yazılımı bilgisayarınıza kuracaktır.

- N. Kurulum işlemi tamamlandığında, Kurulum Sihirbazından çıkmak için “Finish (Son)”a tıklayın.

Not: Kurulmdan sonra bilgisayarınızı yeniden başlatmanız tavsiye edilir.

Yazılım artık kullanıma hazırdır. USB DVB-T adaptörün nasıl kullanılacağı ile ilgili talimatlar için bölüm 4’e geçebilirsiniz.

4.1 TotalMedia'nın Kullanımı

Sürücü ve yazılım kurulumu sona erdikten ve bilgisayarınız yeniden başlatıldıktan sonra USB DVB-T adaptörünü TotalMedia yazılımı ile kullanmaya başlayabilirsiniz. TotalMedia yazılımını çeşitli şekillerde başlatabilirsiniz:

- “Start (Başlat)”, “Programs (Programlar)”, ArcSoft TotalMedia 3”, “TotalMedia 3” üzerine tıklayın.
- Masaüstünde bulunan TotalMedia kısa yoluna çift tıklayın.
- Uzaktan Kumanda üzerinde bulunan ‘Power’ düğmesine basın.
- Klavyenizden **Ctrl + Alt + F12**'ye basın.
- Totalmedia sistem tepsi simgesine çift tıklayın.

TotalMedia uygulaması başladığında, yazılım ana menüsünü göreceksiniz:



A. Klavye, fare ya da uzaktan kumanda ile “TV” seçeneğini seçin.

TotalMedia yazılımının TV ile ilgili kısmı yüklenecektir.

Dijital TV seyretmeden önce TotalMedia yazılımı kullanılmadığında TV Sinyal Sihirbazı ekrana gelir ve DVB-T sinyalinin oluşturulmasında yardımcı olur.

TÜRKÇE



- B. Bir sonraki sihirbaz ekranına geçmek için 'Next'i seçin.



- C. Bölge listesinden bulunduğunuz bölgeyi seçin ve bir sonraki ekrana geçmek için "Next"i seçin.

TÜRKÇE



D. Sihirbaz artık kanal taramaya hazırdır. Kanal taramasını başlatmak için “**Start (Başlat)**”ı seçin.

Tarama sırasında tarama işlemini gösteren bir ilerleme çubuğu göreceksiniz. Bulunan kanallar ilerleme çubuğunun altındaki kanal listesinde sıralanır.

Kanal taraması tamamlandığında, sihirbaz bulunan kanal sayısını gösteren bir açılır mesaj ekrana getirecektir.

E. Bir sonraki sihirbaz ekranına geçmek için ‘**OK (Tamam)**’ı seçin.

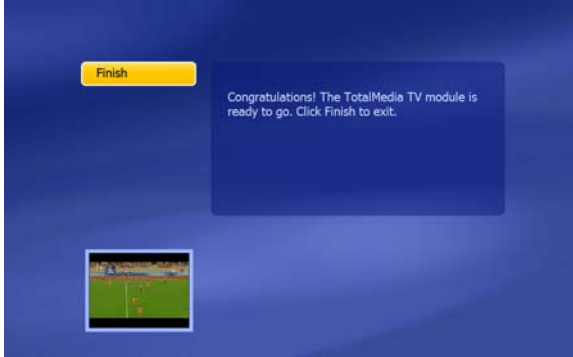


TÜRKÇE



Sihirbaz, bulunan kanalların listesini ve listedeki ilk kanalın bir ön-izlemesini gösterecektir.

H. Bir sonraki sihirbaz ekranına geçmek için 'Next'i seçin.



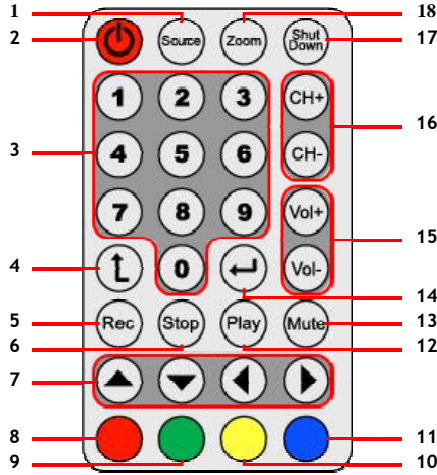
Sihirbaz tamamlanmıştır ve USB DVB-T adaptörü kullanıma hazırdır.

I. USB DVB-T adaptörünüzü kullanmaya başlamak için "Finish (Son)"u seçin.

TÜRKÇE

4.2 Uzaktan Kumanda

USB DVB-T adaptörü ile birlikte bir uzaktan kumanda verilmektedir. Bu uzaktan kumanda, önceki bölümde kurulumu yapılan TotalMedia yazılımını çalıştırmak için kullanılabilir. Uzaktan kumanda tuşlarının yerleşimi aşağıda gösterilmiş ve her bir tuş açıklanmıştır.



| Nr | Düğme | Tanım |
|----|-----------------------|---|
| 1 | Source | < Fonksiyonu yok> |
| 2 | Güç | TotalMedia yazılımını başlatır |
| 3 | Sayısal tuşlar | Doğrudan kanal seçimi |
| 4 | Geri | Önceki kanala gitmek için kullanılır |
| 5 | Rec | Kayıt işlemini başlatır |
| 6 | Stop | Kayıdı durdur / Çalmayı durdur |
| 7 | Ok tuşları | TotalMedia yazılımı içinde gezinmek için kullanılır |
| 8 | Dön (Kırmızı) | Önceki ekrana dönmek için kullanılır |
| 9 | Anlık görüntü (Yeşil) | TV ekranının anlık görüntüsünü alır |
| 10 | TV (Sarı) | Doğrudan TotalMedia yazılımının TV moduna atlamak için kullanılır |
| 11 | EPG (Mavi) | EPG rehberini gösterir |
| 12 | Play | Çalma işlemini başlatır |
| 13 | Mute | Sessize alır / sesi tekrar açar |
| 14 | Enter | Seçimi onaylar |
| 15 | Vol + / Vol - | Ses seviyesini artırır / azaltır |
| 16 | CH + / CH - | Sonraki kanal / önceki kanal |
| 17 | Shutdown | Bilgisayarı kapatır |
| 18 | Zoom | Tam ekran TV moduna geçiş yapar |

TÜRKÇE

Uzaktan kumandayı kullanmak için kumandanın altındaki plastik pil şeridi çıkarmanız gerekir.

Kapatma Notu: Windows'tayken ve uzaktan kumanda üzerindeki 'Shutdown' tuşuna bastığınızda ekranda bir kapatma penceresi görülür. Bilgisayarınızı kapatmak için uzaktan kumanda üzerindeki 'Power' tuşuna ya da kapatma işlemini iptal etmek için başka bir tuşa basın.

4.3 Klavye kısayollarının açıklaması

TotalMedia yazılımı klavye ile de çalıştırılabilir. Klavye kısayolları ile yazılıma has özelliklere ulaşabilirsiniz.

| Tuş | Kısa Yol Açıklaması |
|------------------|---|
| Ok Tuşları | TotalMedia içinde gezinti için |
| Enter | Seçimi etkinleştirir |
| Geri alma tuşu | Önceki ekrana döner |
| F1 | TotalMedia Yardım'ını açar |
| F2 | Time Shifting (Canlı Görüntü Durdurma)'yı etkinleştirir |
| F5 | Ekrandaki TV kanalının anlık görüntüsünü alır |
| F6 | Ses Kanalını Değiştirir (Sadece Çok kanallı TV Sesi için) |
| F8 | Sesi Kısar |
| F9 | Sesi Azaltır |
| F10 | Sesi Artırır |
| F11 | Son 2 kanal arasında geçiş yapar |
| Ctrl + [+] | Kanal Yukarı |
| Ctrl + [-] | Kanal Aşağı |
| Ctrl + Alt + F12 | TotalMedia'ya Giriş / Çıkış |
| Ctrl + T | Live TV'yi başlatır |
| Ctrl + I | Resim Modunu başlatır |
| Ctrl + E | Video Modunu başlatır |
| Alt + Enter | Tam ekran Moduna Giriş / Çıkış |

TotalMedia Notu : TotalMedia fonksiyonları ve seçenekleri hakkında daha fazla bilgi için, program çalışırken klavye üzerinde bulunan 'F1' tuşuna basarak erişilebilen yerleşik yardım özelliğini kullanabilirsiniz.

USB DVB-T Adaptörünüzü Kullanmanın Keyfini Çıkarın!