

Conceptronic CTVDIGUSB2

# Gebruiksaanwijzing

## Gefeliciteerd met uw nieuwe Conceptronic Digitale USB TV ontvanger

In deze gebruiksaanwijzing vindt u stap-voor-stap instructies voor installatie en gebruik van de Conceptronic Digitale USB TV ontvanger.

Als u meer informatie of ondersteuning voor uw product nodig heeft, kunt u het beste naar onze **Service & Support** website op [www.conceptronic.net](http://www.conceptronic.net) gaan en een van de volgende mogelijkheden kiezen:

- **FAQ** : Database met veel gestelde vragen
- **Downloads** : Gebruiksaanwijzingen, stuurprogramma's, firmware en overige downloads
- **Contact** : Contact opnemen met Conceptronic Support

Voor algemene informatie over Conceptronic producten gaat u naar de Conceptronic website op [www.conceptronic.net](http://www.conceptronic.net).

De informatie in deze gebruiksaanwijzing is gebaseerd op Windows 7 en Vista en kan dus afwijken van het gebruik op uw computer als deze een ander besturingssysteem heeft.

## 1. Inleiding

Kijk en luister naar gratis (free to air) digitale tv- en radiokanalen, waar u ook bent, thuis, op vakantie of op zakenreis. Met deze oplossing verandert u uw pc, notebook of netbook computer eenvoudig in een digitale tv of radio.

De USB DVB-T (Digital Video Broadcasting Terrestrial) ontvanger is compatibel met alle gratis (free to air) tv- en radiokanalen op digitenne. U kijkt tv met hoge kwaliteit op het volledige scherm en neemt uitzendingen meteen of via de timer op.

## 2. Inhoud verpakking

U vindt de volgende items in de verpakking van de Conceptronic Digitale USB TV ontvanger:

- Conceptronic Digitale USB TV ontvanger (CTVDIGUSB2)
- Magnetische DVB-T antenne
- Afstandsbediening met batterij (CR2025)
- Product-cd
- Meertalige snelstart handleiding
- Garantiekaart en boekje CE-verklaring

### 3. Hardware installeren

Voordat u de stuurprogramma's en de software installeert, moet u de digitale USB tv-ontvanger op uw computer aansluiten.

- A. Zet uw computer aan.
- B. Sluit de DVB-T antenne aan op de antenne-ingang van de digitale USB tv-ontvanger.
- C. Verbind de digitale USB tv-ontvanger met een USB aansluiting van uw computer.

**Tip:** Als u wat afstand wilt creëren tussen de digitale USB tv-ontvanger en uw computer, kunt u gebruikmaken van de meegeleverde USB-verlengkabel.

Uw computer herkent de nieuwe hardware en de 'Wizard nieuwe hardware gevonden' wordt gestart. U kunt deze hardware installatiewizard negeren en verdergaan met de installatie van stuurprogramma's en software zoals beschreven in **hoofdstuk 4**.

### 4. Stuurprogramma's en software installeren

Nadat u de digitale USB tv-ontvanger op uw computer heeft aangesloten, kunt u de stuurprogramma's en overige software installeren.

- A. Doe de meegeleverde cd in het cd-station van uw computer. Het venster "Automatisch afspelen" wordt weergegeven. Klik op "Run Autorun.exe" (Autorun.exe uitvoeren) om het installatiemenu te starten.

**NB:** Als het venster "Automatisch afspelen" niet verschijnt, kunt u het installatiemenu starten door met de Windows Verkenner naar "Deze computer" te gaan en te dubbelklikken op het optische schijfstation waar de cd in zit.



U moet 3 softwarepakketten installeren om gebruik te kunnen maken van de digitale USB tv-ontvanger: de CTVDIGUSB2 stuurprogramma's, de stuurprogramma's voor de afstandsbediening en de Arcsoft TotalMedia software.

- B. Selecteer de keuze "Install CTVDIGUSB2 Drivers" (CTVDIGUSB2 stuurprogramma's installeren) in het automatische cd-menu. De "Wizard stuurprogramma installeren" verschijnt.
- C. Klik op "Start" om de stuurprogramma's op uw computer te installeren.
- D. Klik na afloop van de installatie op "OK" om de "Wizard stuurprogramma installeren" te sluiten.

Nu kunt u de stuurprogramma's voor de afstandsbediening installeren.



- E. Selecteer de keuze “Install Remote Control Drivers” (Stuurprogramma's afstandsbediening installeren) in het automatische cd-menu. De installatiewizard verschijnt.
- F. Klik op “Next” (Volgende) om de stuurprogramma's voor de afstandsbediening op uw computer te installeren.

Na afloop van de installatie wordt de installatiewizard automatisch afgesloten.

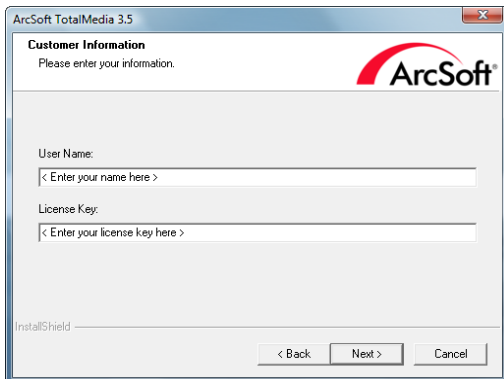
Tenslotte kunt u de Arcsoft Totalmedia software installeren.



- G. Selecteer de keuze “Install Arcsoft TotalMedia Software” (Arcsoft TotalMedia software installeren) in het automatische cd-menu. De installatiewizard verschijnt.
- H. Kies uw taal in de installatiewizard (wizard Setup) en klik op “OK” om verder te gaan.
- I. Het startscherm van de installatiewizard verschijnt. Klik op “Next” (Volgende) om verder te gaan.
- J. Accepteer de licentieovereenkomst door op “Yes” (Ja) te klikken.
- K. Vul uw naam in in het veld “User Name” (Gebruikersnaam) en uw licentiesleutel in het veld “License Key”. Klik op “Next” (Volgende) om verder te gaan.

## NEDERLANDS

**NB:** U vindt uw licentiesleutel (license key) op het hoesje van de product-cd.



- L. Wijzig de installatiemap door op de knop **“Browse”** (Bladeren) te klikken of laat de standaard installatiemap staan. Klik op **“Next”** (Volgende) om verder te gaan.
- M. Pas de naam voor de map Programma's van het Windows startmenu aan, of laat de standaardnaam staan. Klik op **“Next”** (Volgende) om verder te gaan.

De installatiewizard installeert nu de software in de geselecteerde taal op uw computer.

- N. Klik na afloop van de installatie op **“Finish”** (Voltooien) om de installatiewizard te sluiten.

**NB:** We raden u aan uw computer na de installatie opnieuw te starten.

De software is nu klaar voor gebruik. U kunt nu verdergaan met **hoofdstuk 5** van deze gebruiksaanwijzing, waar u de gebruiksinstructies voor de digitale USB tv-ontvanger vindt.

## 5. Digitale USB tv-ontvanger gebruiken

### 5.1 TotalMedia starten

Nadat de installatie van de stuurprogramma's en de software is voltooid en uw computer opnieuw is opgestart, kunt u de digitale USB tv-ontvanger in gebruik nemen met de TotalMedia software. U kunt TotalMedia software op verschillende manieren starten:

- Klik op de "Start" knop van Windows en selecteer "Alle programma's", "ArcSoft TotalMedia 3.5", "TotalMedia 3.5".
- Dubbelklik op de TotalMedia snelkoppeling op uw Windows bureaublad.
- Druk op de 'Power' toets van de afstandsbediening.
- Druk op uw toetsenbord op **Ctrl + Alt + F12**.
- Dubbelklik op het TotalMedia pictogram in het systeemvak.

Wanneer de TotalMedia applicatie is gestart, ziet u het bijbehorende hoofdmenu:



Het TotalMedia menu bevat verschillende keuzes voor weergave van tv, mediabestanden en instellen van de applicatie:

---

<b>TV</b>	Tv kijken
<b>Picture (Foto)</b>	Foto's bekijken
<b>Video</b>	Uw eigen opnamen of andere videobestanden afspelen
<b>To Go (Meenemen)</b>	Gebruik TotalMedia voor mobiele apparaten
<b>Setup (Installeren)</b>	TotalMedia configureren

---

## 5.2 Uw tv- en radiokanalen instellen

A. Selecteer de keuze “TV” via het toetsenbord, de muis of de afstandsbediening.

TotalMedia gaat naar het tv-gedeelte van de software.

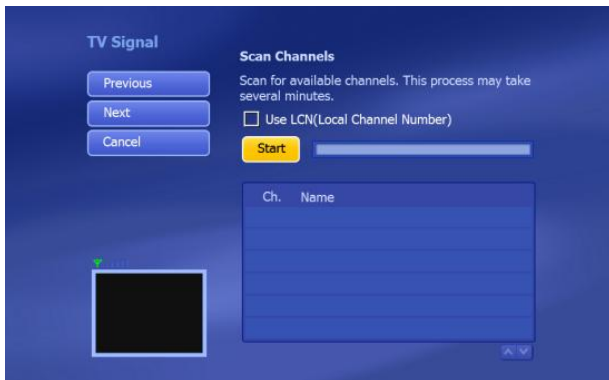
Als de TotalMedia software nog niet eerder is gebruikt om digitaal tv te kijken, verschijnt de wizard “TV Signal” op uw scherm om u te helpen met de instellingen voor het DVB-T signaal.



B. Selecteer “Next” (Volgende) om verder te gaan met het volgende venster van de wizard.



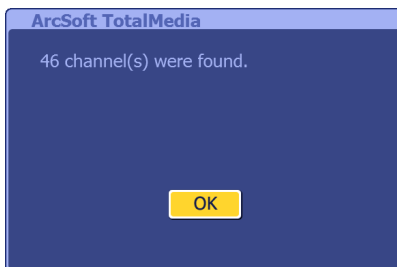
C. Selecteer uw regio in de regiolijsjt en klik vervolgens op “Next” (Volgende) om verder te gaan met het volgende venster van de wizard.



D. De software staat nu klaar om uw zenders te zoeken. Selecteer “Start” om naar zenders te zoeken.

Bovenaan het scherm ziet u tijdens het zenderzoeken een voortgangsbalk. Onder de voortgangsbalk verschijnen de gevonden stations in de kanalenlijst.

Na afloop van het zenderzoeken geeft de wizard aan hoeveel kanalen er gevonden zijn.



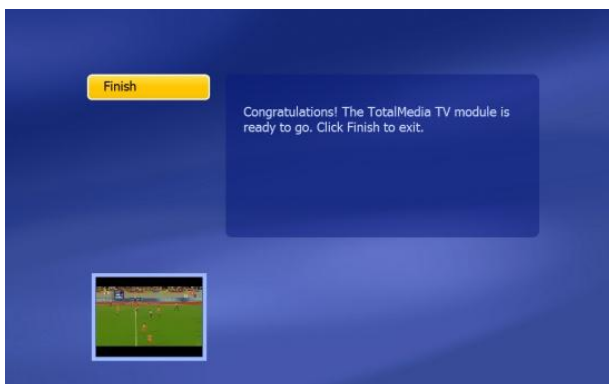
E. Selecteer “OK” om verder te gaan met het volgende venster van de wizard.

## NEDERLANDS

De wizard toont een lijst met de gevonden kanalen en een voorbeeldvenster met het eerste kanaal uit de lijst.



F. Selecteer “Next” (Volgende) om verder te gaan met het volgende venster van de wizard.



De wizard is nu gereed en uw digitale USB tv-ontvanger is klaar voor gebruik.

G. Selecteer “Finish” (Voltooiën) om het instellen van de tv-kanalen af te sluiten.



### 5.3 Tv kijken

Om tv te kijken, kiest u in het hoofdmenu van TotalMedia voor “TV”. TotalMedia opent een tv-venster met het actieve kanaal.

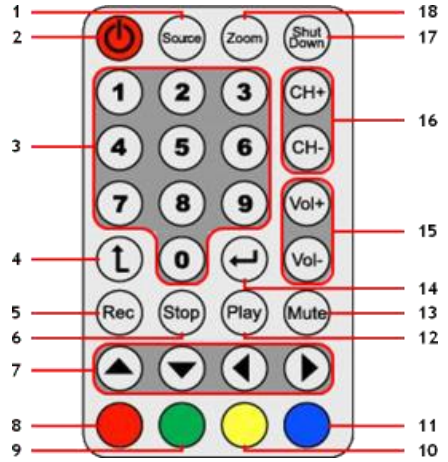


U kunt door de kanalen bladeren met de CH + and CH - toetsen van de afstandsbediening.

**NB:** Eventuele gratis radiokanalen komen ook in de lijst met tv-kanalen. Wanneer u een van de radiokanalen selecteert, hoort u het geluid door de luidsprekers en ziet u een radiopictogram in het tv-venster.

**5.4 Afstandsbediening**

De digitale USB tv-ontvanger wordt geleverd inclusief afstandsbediening. De afstandsbediening kan worden gebruikt om de in het vorige hoofdstuk geïnstalleerde TotalMedia software te bedienen.



Nr.	Toets	Beschrijving
1	Source (Bron)	< Geen functie >
2	Power (Aan/uit)	TotalMedia software starten
3	Cijfertoetsen	Directe kanaalkeuze
4	Terug	Naar het voorgaande kanaal
5	Rec (Opnemen)	Opname starten
6	Stop	Stoppen met opnemen/weergeven
7	Pijltjestoetsen	Door de TotalMedia software navigeren
8	Terug (rood)	Terug naar het vorige scherm
9	Snapshot (groen)	Een stilstaand beeld vastleggen vanaf het tv-scherm
10	TV (geel)	Ga direct naar de tv-stand van de TotalMedia software
11	EPG (blauw)	EPG-gids tonen
12	Play (Weergeven)	Weergave starten
13	Mute (Dempen)	Geluid aan/uitzetten
14	Enter	Keuze bevestigen
15	Vol + / Vol -	Geluid harder/zachter zetten
16	CH + / CH -	Vorig/volgend kanaal
17	Shutdown (Afsluiten)	De computer afsluiten
18	Zoom	Tv-stand volledig scherm wisselen

Voordat u de afstandsbediening kunt gebruiken, moet u eerst aan de onderkant van de afstandsbediening de plastic batterijstrook verwijderen.

**Opmerking afsluiten computer:** Wanneer u vanuit Windows op de 'Shutdown' toets van de afstandsbediening drukt, verschijnt een afsluitvenster op uw scherm. U kunt dan opnieuw op de 'Power' toets van de afstandsbediening drukken om de computer af te sluiten, of op een andere toets om het afsluiten te annuleren.

## 5.5 Beschrijving snelkoppelingtoetsen

De TotalMedia software kan ook met het toetsenbord van de computer worden bediend. Met behulp van toetsencombinaties gaat u rechtstreeks naar bepaalde keuzes binnen de software. Hieronder vindt u de meest gebruikte toetsenbordsnelkoppelingen, terwijl u een volledig overzicht aantreft in de helpfunctie van TotalMedia, die kan worden geopend door op de 'F1' toets van uw toetsenbord te drukken.

Toets	Beschrijving snelkoppeling
Pijltjestoetsen	Door TotalMedia navigeren
Enter	Selectie bevestigen
Backspace	Terug naar het vorige scherm
F1	TotalMedia helpfunctie openen
F2	Timeshift activeren (pauzeren tv-uitzendingen)
F5	Stilstaand beeld vastleggen van de op het tv-scherm zichtbare uitzending
F6	Geluidskanalen wisselen (alleen bij multikanaals tv-geluid)
F8	Geluid dempen
F9	Geluid zachter zetten
F10	Geluid harder zetten
F11	Wisselen tussen de 2 laatst gekozen kanalen
Ctrl + [+]	Volgend kanaal
Ctrl + [-]	Vorig kanaal
Ctrl + Alt + F12	TotalMedia starten/verlaten
Ctrl + T	Tv-uitzending live volgen
Ctrl + I	Naar fotostand
Ctrl + E	Naar videostand
Alt + Enter	Volledig scherm aan/uit

**Opmerking TotalMedia:** Meer informatie over de functies en mogelijkheden van TotalMedia vindt u in de ingebouwde helpfunctie, die u kunt openen door op uw toetsenbord op 'F1' te drukken terwijl de software actief is.

***Veel plezier met uw digitale USB tv-ontvanger!***

Conceptronic CTVDIGUSB2

# User Manual

## Congratulations on the purchase of your Conceptronic USB Digital TV Receiver.

This user manual gives you a step-by-step explanation of how to install and use the Conceptronic USB Digital TV Receiver.

When you need more information or support for your product, we advise you to visit our **Service & Support** website at [www.conceptronic.net/support](http://www.conceptronic.net/support) and select one of the following options:

- **FAQ** : Frequently Asked Questions database
- **Downloads** : Manuals, Drivers, Firmware and more downloads
- **Contact** : Contact Conceptronic Support

For general information about Conceptronic products visit the Conceptronic website at [www.conceptronic.net](http://www.conceptronic.net).

The information in this manual is based on Windows 7 and Vista, but can differ from your computer when you are using a different operating system.

## 1. Introduction

Watch Free-to-Air digital TV or listen to Free-to-Air digital radio, wherever you are, either at home, on holiday or business trip. With this solution, you can easily turn your PC, notebook or netbook into a digital TV or radio.

The USB DVB-T (Digital Video Broadcasting Terrestrial) receiver is compatible with all Free-to-Air TV and radio channels. High quality TV can be watched in full screen or can be scheduled to record.

## 2. Package contents

The following items are present in the package of the Conceptronic USB Digital TV Receiver:

- Conceptronic USB Digital TV Receiver (CTVDIGUSB2)
- Magnetic DVB-T antenna
- Remote control with battery (CR2025)
- Product CD-ROM
- Multilanguage quick installation guide
- Warranty card & CE declaration booklet

## 3. Hardware installation

Before installing the drivers and software, you need to connect the USB digital TV receiver to your computer.

- A. Turn on your computer.
- B. Connect the DVB-T antenna to the antenna input of the USB digital TV receiver.
- C. Connect the USB digital TV receiver to a free USB port on your computer.

**Tip:** If you want to extend the distance between the USB digital TV receiver and your computer, you can use the included USB extension cable.

Your computer will recognize new hardware and show the hardware installation wizard. You can ignore this hardware installation wizard and continue with the driver and software installation in **chapter 4**.

## 4. Driver & Software installation

When the USB digital TV receiver is connected to your computer, you can install the drivers and software.

- A. Insert the CD-ROM in the optical drive of your computer. The AutoPlay option will be shown automatically. Click on “Run Autorun.exe” to start the autorun menu.

**Note:** If the AutoPlay option is not shown, you can start the autorun menu by browsing to “Computer” and double clicking on your optical drive.



You need to install 3 packages in order to use the USB digital TV receiver: The CTVDIGUSB2 drivers, the Remote Control drivers and the Arcsoft TotalMedia software.

- B. Select the option “Install CTVDIGUSB2 Drivers” from the Autorun Menu. The Driver Setup Wizard will appear.
- C. Click “Start” to install the drivers on your computer.
- D. When the installation is finished, click “OK” to close the Driver Setup Wizard.

You can now proceed with installing the Remote Control drivers.



E. Select the option “Install Remote Control Drivers” from the Autorun Menu. The Setup Wizard will appear.

F. Click “Next” to install the remote control drivers on your computer.

When the installation is finished, the Setup Wizard will be closed automatically.

You can now proceed with installing the Arcsoft Totalmedia software.



G. Select the option “Install Arcsoft TotalMedia Software” from the Autorun Menu. The Setup Wizard will appear.

H. Select your language in the Setup Wizard and click “OK” to continue.

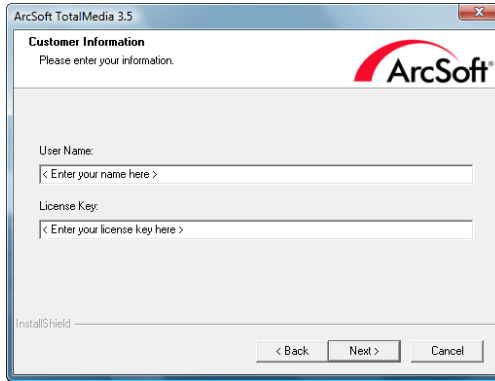
I. The Setup Wizard introduction page will be shown. Click “Next” to continue.

J. Accept the Licence Agreement by clicking “Yes” to continue.

K. Enter your name in the “User Name” field and your license key in the “License Key” field. Click “Next” to continue.

## ENGLISH

**Note :** You can find your license key on the sleeve of the product CD-ROM.



The screenshot shows a Windows-style dialog box titled "ArcSoft TotalMedia 3.5". The main heading is "Customer Information" with the instruction "Please enter your information." and the ArcSoft logo. There are two text input fields: "User Name:" with a placeholder "< Enter your name here >" and "License Key:" with a placeholder "< Enter your license key here >". At the bottom left, it says "InstallShield". At the bottom right, there are three buttons: "< Back", "Next >", and "Cancel".

- L. Change the installation directory by clicking the “**Browse**” button or keep the default location. Click “**Next**” to continue.
- M. Change the program folder name or keep the default name. Click “**Next**” to continue.

The Setup Wizard will now install the software in the selected language on your computer.

- N. When the installation is finished, click “**Finish**” to close the Setup Wizard.

**Note :** It is advised to restart your computer after the installation.

The software is now ready to use. You can proceed with **chapter 5** of this manual for instructions how to use the USB digital TV receiver.



## 5. Using the USB digital TV receiver

### 5.1 Starting TotalMedia

When the installation of the drivers and software is finished and your computer is restarted, you can start using the USB digital TV receiver with the TotalMedia software. You can start the TotalMedia software in various ways:

- Click on “Start”, “All Programs”, ArcSoft TotalMedia 3.5”, “TotalMedia 3.5”.
- Doubleclick on the TotalMedia shortcut on your desktop.
- Press the ‘Power’ Button on the Remote Control.
- Press Ctrl + Alt + F12 on your keyboard.
- Doubleclick on the TotalMedia systemtray icon.

When the TotalMedia application is started, you will see the main menu of the software:



The TotalMedia menu offers several options for playback of TV, media files and the setup of the application:

---

<b>TV</b>	Watch TV
<b>Picture</b>	View pictures
<b>Video</b>	Play recordings or other video files
<b>To Go</b>	Use the TotalMedia To Go for mobile devices
<b>Setup</b>	Configure TotalMedia

---

## 5.2 Setting up your TV & radio channels

- A. Select the option “TV” with the keyboard, mouse or the remote control.

The TotalMedia software will load the TV section of the software.

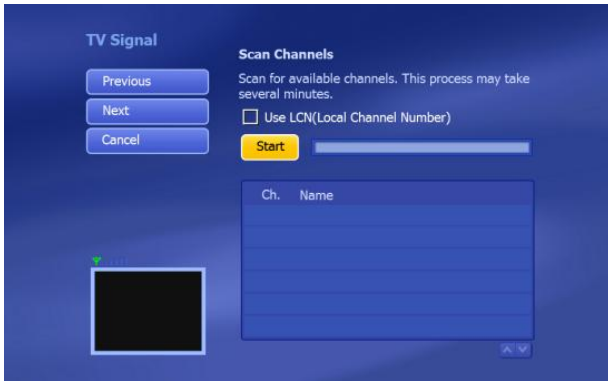
When the TotalMedia software is not used before to watch digital TV, the TV Signal Wizard will appear on your screen to assist you in setting up your DVB-T signal.



- B. Select “Next” to continue to the next wizard screen.



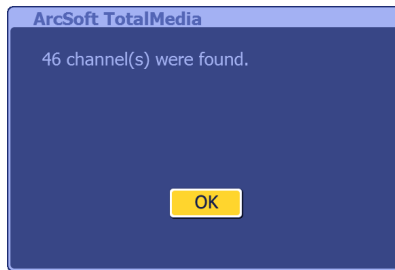
- C. Select your region in the region list and select “Next” to continue to the next wizard screen.



D. The wizard is now ready to scan your channels. Select “**Start**” to begin the channel scan.

During the scan you will see a progress bar indicating the scanning progress. The found channels are listed in the channel list below the progress bar.

When the channel scan is complete, wizard will show you a popup message telling how many channels are found.

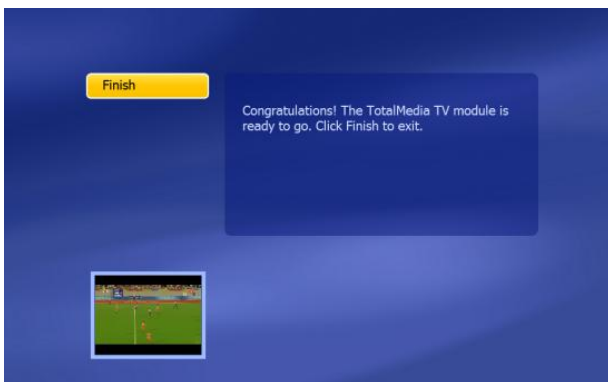


E. Select “**OK**” to continue to the next wizard screen.

The wizard will show the list of found channels and a preview of the first channel in the list.



F. Select “Next” to continue to the next wizard screen.



The wizard is now ready and your USB digital TV receiver is ready to use.

G. Select “Finish” to close the TV channel setup.

### 5.3 Watching TV

To watch TV, select “TV” in the main menu of TotalMedia.  
TotalMedia will open the TV window and shows the currently active channel.

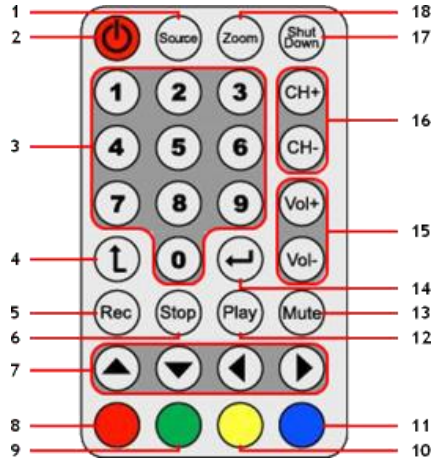


You can navigate through the channels with the CH + and CH - buttons on the remote control.

**Note:** If there are also Free-To-Air radio channels in your area, these channels will also be listed in your TV channel list. When selecting one of the radio channels, the sound will be played through your speakers and a radio icon will be shown in the TV window.

**5.4 The remote control**

The USB digital TV receiver is delivered with a remote control. This remote control can be used to operate the TotalMedia software, which is installed in the previous chapter.



Nr	Button	Description
1	Source	< No function >
2	Power	Start the TotalMedia software
3	Numeric keys	Direct channel selection
4	Back	Switch to the previous channel
5	Rec	Start recording
6	Stop	Stop recording / Stop playback
7	Arrow keys	Navigate through the TotalMedia software
8	Return (Red)	Return to the previous screen
9	Snapshot (Green)	Make a snapshot of the current TV screen
10	TV (Yellow)	Jump directly to the TV mode of the TotalMedia software
11	EPG (Blue)	Show the EPG guide
12	Play	Start playback
13	Mute	Mute /unmute the sound
14	Enter	Confirm selection
15	Vol + / Vol -	Increase volume / decrease volume
16	CH + / CH -	Next channel / previous channel
17	Shutdown	Shutdown the computer
18	Zoom	Toggle fullscreen TV mode

In order to use the remote control, you need to remove the plastic battery strip at the bottom of the remote control.

**Shutdown Note :** When you are in Windows and you press the ‘Shutdown’ button on the remote control, a shutdown popup will be shown on your screen. Press the ‘Power’ button on the remote control to turn off your computer, or press another button to cancel the shutdown procedure.

## 5.5 Keyboard shortcut explanation

The TotalMedia software can also be operated with the keyboard. With keyboard shortcuts, you can reach specific features of the software. The most common keyboard shortcuts are listed below, but you can find the complete list in the TotalMedia help, which can be reached by pressing the 'F1' button on your keyboard.

Key	Shortcut Description
<b>Arrow Keys</b>	Navigate through TotalMedia
<b>Enter</b>	Activate selection
<b>Backspace</b>	Return to previous screen
<b>F1</b>	Open TotalMedia Help
<b>F2</b>	Activate Time Shifting
<b>F5</b>	Take a snapshot of the displayed TV Channel
<b>F6</b>	Switch Sound Channel (Only for Multichannel TV Sound)
<b>F8</b>	Mute Sound
<b>F9</b>	Decrease Volume
<b>F10</b>	Increase Volume
<b>F11</b>	Switch between 2 last channels
<b>Ctrl + [+]</b>	Channel Up
<b>Ctrl + [-]</b>	Channel Down
<b>Ctrl + Alt + F12</b>	Enter / Exit TotalMedia
<b>Ctrl + T</b>	Start Live TV
<b>Ctrl + I</b>	Start Picture Mode
<b>Ctrl + E</b>	Start Video Mode
<b>Alt + Enter</b>	Enter / Exit Full screen Mode

**TotalMedia Note :** For more information about the functions and options of TotalMedia, you can use the built-in help feature, which can be accessed by pressing 'F1' on your keyboard while the software is running.

***Enjoy the use of your USB digital TV receiver!***

CTVDIGUSB2 de Conceptronic  
**Manual de usuario**

**Felicidades por la compra de su  
receptor de TV digital USB de Conceptronic.**

Este manual de usuario le ofrece una descripción paso a paso acerca de cómo instalar y utilizar el receptor de TV digital USB de Conceptronic.

Si necesita más información o soporte técnico acerca de su producto, le recomendamos que visite nuestra página web de **Servicio y Soporte** [www.conceptronic.net/support](http://www.conceptronic.net/support) y seleccione una de las siguientes opciones:

- **FAQ** : Base de datos con las preguntas más frecuentes (FAQ)
- **Descargas** : Manuales, drivers, firmware y otras descargas
- **Contacto** : Contactar con el servicio técnico de Conceptronic

Para información general sobre los productos de Conceptronic, visite la página web de Conceptronic [www.conceptronic.net](http://www.conceptronic.net).

La información de este manual está basada en Windows 7 y Vista, y las indicaciones podrían no coincidir exactamente con su caso si utiliza un sistema operativo diferente.

## **1. Introducción**

Vea la televisión digital terrestre gratuita o escuche los canales de radio digital gratuitos esté donde esté, ya sea en casa, de vacaciones o en viaje de negocio. Con este dispositivo podrá convertir fácilmente su ordenador de sobremesa, portátil o netbook en un televisor digital.

El receptor DVB-T (Televisión Digital Terrestre) USB es compatible con todos los canales de radio y TV que emiten en abierto. Vea TV de alta calidad a pantalla completa o programe el dispositivo para que grabe.



## 2. Contenido del paquete

El paquete del receptor de TV digital USB de Conceptronic contiene los elementos siguientes:

- Receptor de TV digital USB de Conceptronic (CTVDIGUSB2).
- Antena DVB-T (TDT) magnética.
- Mando a distancia con pilas (CR2025).
- CD-ROM del producto.
- Este manual del usuario en varios idiomas.
- Tarjeta de garantía y folleto de declaración de conformidad de la CE.

## 3. Instalación del hardware

Antes de instalar los drivers y el software, debe conectar el receptor de TV digital USB a su ordenador.

- A. Encienda el ordenador.
- B. Conecte la antena DVB-T a la entrada de antena del receptor digital de TV.
- C. Conecte el receptor digital de TV USB a un puerto USB libre de su ordenador.

**Consejo:** Si desea aumentar la distancia entre el receptor de TV digital USB y su ordenador, puede utilizar el cable de extensión USB incluido.

Su ordenador detectará el nuevo hardware y mostrará el asistente de instalación de hardware. Puede ignorar este asistente de hardware y pasar al **apartado 4** para instalar los drivers y el software.

## 4. Instalación de los drivers y del software

Una vez haya conectado el receptor de TV digital USB a su ordenador, podrá instalar los drivers y el software.

- A. Introduzca el CD-ROM en la unidad de CD-ROM. Automáticamente aparecerá el cuadro de diálogo de reproducción automática (AutoPlay). Haga clic en “Run Autorun.exe” (Ejecutar autorun.exe) para abrir el menú autoejecutable.

**Nota:** Si no aparece el cuadro de diálogo de reproducción automática, puede abrir el menú autoejecutable yendo a “Mi PC” y haciendo doble clic en la unidad de CD-ROM.



Necesitará instalar los siguientes 3 elementos para poder utilizar el receptor de TV digital USB: los drives del CTVDIGUSB2, los drivers del mando a distancia y el software de Arcsoft TotalMedia.

- B. Seleccione la opción “Instalar los drivers del CTVDIGUSB2” del menú autoejecutable. A continuación aparecerá el asistente de instalación de los drivers.
- C. Haga clic en “Iniciar” para instalar los drivers en su ordenador.
- D. Cuando la instalación haya finalizado, haga clic en “Aceptar” para salir del asistente de configuración.

Ahora puede proceder a la instalación de los drivers del mando a distancia.



- E. Seleccione la opción **“Instalar los drivers del mando a distancia”** del menú autoejecutable. Aparecerá el asistente de configuración.
- F. Haga clic en **“Siguiente”** para instalar los drivers del mando a distancia en su ordenador.

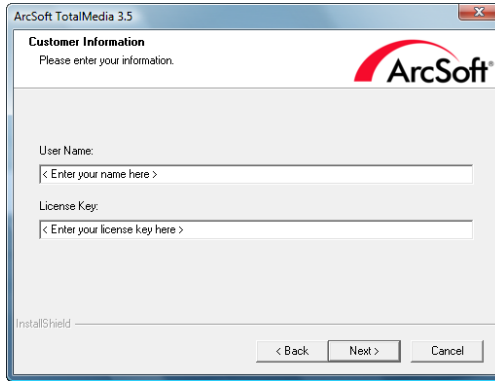
Una vez finalizada la instalación, el asistente de configuración se cerrará automáticamente.

Ahora puede continuar con la instalación del software de Arcsoft Totalmedia.



- G. Seleccione la opción **“Instalar el software de Arcsoft Totalmedia”** del menú autoejecutable. Aparecerá el asistente de configuración.
- H. Seleccione el idioma que desee en el asistente de configuración y haga clic en **“Aceptar”** para continuar.
- I. Aparecerá la página de introducción del asistente de configuración. Haga clic en **“Siguiente”** para continuar.
- J. Acepte el Contrato de Licencia que se muestra haciendo clic en **“Sí”** para continuar.
- K. Introduzca su nombre en el campo **“Nombre de usuario”** y su clave de licencia en el campo **“Clave de la licencia”**. Haga clic en **“Siguiente”** para continuar.

**Nota:** Encontrará su clave de licencia en la funda del CD-ROM del producto.



- L. Puede cambiar la ubicación de destino de la instalación pulsando el botón “Examinar” o mantener la ubicación predeterminada. Haga clic en “**Siguiente**” para continuar.
- M. Puede cambiar el nombre de la carpeta del programa o mantener el nombre predeterminado. Haga clic en “**Siguiente**” para continuar.

El asistente de configuración instalará el software en el idioma que usted haya elegido en su ordenador.

- N. Cuando la instalación haya finalizado, haga clic en “**Finalizar**” para salir del asistente de configuración.

**Nota:** Es recomendable reiniciar el ordenador una vez terminada la instalación.

El software ya está listo para ser utilizado. Puede pasar al **apartado 5** de este manual, donde encontrará las instrucciones sobre cómo utilizar el receptor de TV digital USB.

## 5. Funcionamiento del receptor de TV digital USB

### 5.1 Abrir el software de TotalMedia

Cuando haya finalizado la instalación de los drivers y del software y haya reiniciado su ordenador, ya podrá utilizar el receptor de TV digital USB con el software de TotalMedia. Puede abrir el software de TotalMedia de varias maneras:

- Haciendo clic en “Inicio”, “Todos los programas”, “ArcSoft TotalMedia 3.5” y “TotalMedia 3.5”.
- Haciendo doble clic en el icono de acceso directo de TotalMedia de su escritorio.
- Pulsando el botón “Power” (Encendido) del mando a distancia.
- Pulsando la combinación de teclas **Ctrl + Alt + F12** en el teclado.
- Haciendo doble clic en el icono de TotalMedia de la bandeja de sistema.

Cuando se haya iniciado la aplicación TotalMedia, verá el menú principal de este software:



El menú TotalMedia ofrece varias opciones para la visualización de TV o reproducción de archivos multimedia, así como para la configuración de la aplicación:

<b>TV</b>	Ver la TV.
<b>Imágenes</b>	Ver sus imágenes.
<b>Vídeo</b>	Reproducir grabaciones u otros archivos de vídeo.
<b>To Go</b>	Utilizar el software To Go de TotalMedia para dispositivos móviles.
<b>Configuración</b>	Configurar el software de TotalMedia.

## 5.2 Configurar los canales de TV y radio

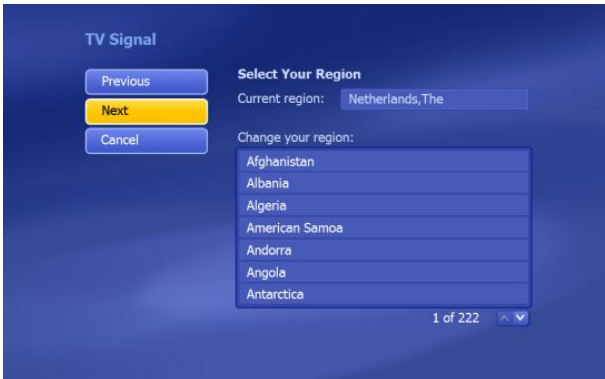
- A. Seleccione la opción “TV” con el teclado, el ratón o el mando a distancia.

El software TotalMedia cargará la sección “TV”.

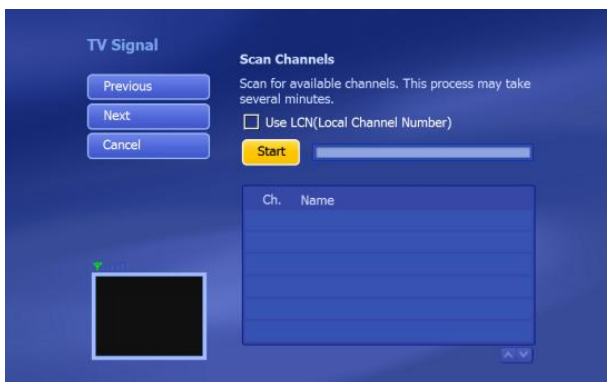
Si es la primera vez que utiliza el software TotalMedia para ver TV digital, aparecerá en pantalla el asistente de señal de TV para ayudarle a configurar la señal de su DVB-T.



- B. Seleccione “Siguiente” para continuar e ir a la siguiente pantalla del asistente.



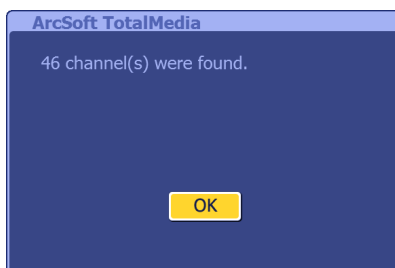
- C. Seleccione su país en la lista de países y haga clic en “Siguiente” para ir a la siguiente pantalla del asistente.



- D. El software ya está listo para empezar a buscar canales. Seleccione “Iniciar” para empezar a buscar canales.

Durante la búsqueda verá una barra de progresión que le indicará la progresión de la búsqueda. Los canales encontrados se irán mostrando en la lista de canales de debajo de la barra de progresión.

Cuando haya finalizado la búsqueda de canales, el asistente mostrará un mensaje indicando cuántos canales se han encontrado.

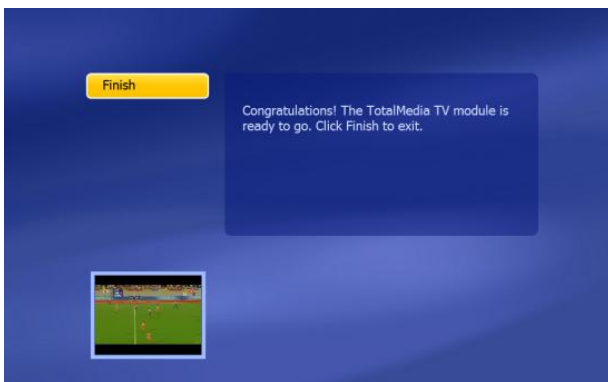


- E. Seleccione “Aceptar” para continuar e ir a la siguiente pantalla del asistente.

El asistente mostrará la lista de canales encontrados y una previsualización del primer canal de la lista.



F. Seleccione “**Siguiente**” para continuar e ir a la siguiente pantalla del asistente.



El asistente ya ha finalizado la configuración y su receptor de TV digital USB ya está listo para ser utilizado.

g. Haga clic en “**Finalizar**” para cerrar la configuración de canales de TV.



### 5.3 Ver la TV

Para ver la TV, seleccione “TV” en el menú principal del software de TotalMedia. TotalMedia abrirá la ventana de TV, donde se visualizará el canal de TV activo en ese momento.

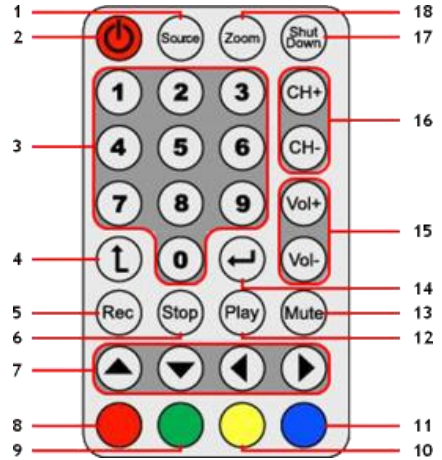


Puede ir a los diferentes canales con los botones “CH +” y “CH -” del mando a distancia.

**Nota:** Si también hay canales de radio de difusión abierta en su zona, estos canales también aparecerán en la lista de canales de TV. Cuando seleccione un canal de radio, se reproducirá el sonido por los altavoces y en la pantalla de TV se mostrará un icono indicando que se trata de un canal de radio.

**5.4 El mando a distancia**

El sintonizador de TV digital USB dispone de un mando a distancia. Con este mando podrá utilizar el software de TotalMedia, instalado según el capítulo anterior.



Nº	Botón	Descripción
1	Source	<Sin función>
2	Power	Inicializar el software de TotalMedia.
3	Teclas numéricas	Selección directa de los canales.
4	Back	Ir al canal anterior.
5	Rec	Iniciar la grabación.
6	Stop	Detener la grabación o reproducción.
7	Teclas de dirección	Navegar en el software de TotalMedia.
8	Return (Rojo)	Volver a la pantalla anterior.
9	Snapshot (Verde)	Realizar una captura de la imagen de TV en pantalla.
10	TV (Amarillo)	Ir directamente al modo TV del software de TotalMedia.
11	EPG (Azul)	Mostrar la guía EPG.
12	Play	Iniciar la reproducción.
13	Mute	Silenciar o volver a activar el sonido.
14	Enter	Confirmar la selección.
15	Vol + / Vol -	Subir / bajar el volumen.
16	CH + / CH -	Canal siguiente / anterior.
17	Shutdown	Apagar el ordenador.
18	Zoom	Conmuta al modo de TV a pantalla completa.

Para poder utilizar el mando a distancia, debe retirar la tira de plástico de las pilas en la parte posterior del mando a distancia.

**Nota sobre el apagado:** Si está en Windows y pulsa el botón “Shutdown” (Apagado) del mando a distancia, aparecerá en pantalla un mensaje emergente de apagado. Pulse el botón “Power” del mando a distancia para apagar el ordenador, o pulse cualquier otra tecla si quiere cancelar la orden de apagado.

## 5.5 Descripción de las teclas o combinaciones de acceso rápido

El software de TotalMedia también puede utilizarse con el teclado. Con algunas teclas o combinaciones de teclas, podrá realizar determinadas funciones del software. A continuación se muestran las teclas (o combinaciones de teclas) de acceso rápido más utilizadas, pero encontrará la lista completa en la ayuda del software de TotalMedia, a la que puede acceder pulsando el botón “F1” del teclado.

Tecla	Función
<b>Teclas de dirección</b>	Navegar en el software del TotalMedia.
<b>Enter</b>	Activar la selección.
<b>Retroceso</b>	Volver a la pantalla anterior.
<b>F1</b>	Abrir la ayuda de TotalMedia.
<b>F2</b>	Activar la función Time Shifting.
<b>F5</b>	Realizar una captura de imagen del canal de TV mostrado.
<b>F6</b>	Conmutar a otro canal de sonido (sólo cuando haya múltiples canales de sonido de TV).
<b>F8</b>	Silenciar el sonido.
<b>F9</b>	Bajar el volumen.
<b>F10</b>	Subir el volumen.
<b>F11</b>	Conmutar entre los 2 últimos canales.
<b>Ctrl + [+]</b>	Ir al siguiente canal.
<b>Ctrl + [-]</b>	Ir al canal anterior.
<b>Ctrl + Alt + F12</b>	Activar / Salir de TotalMedia.
<b>Ctrl + T</b>	Iniciar TV en directo.
<b>Ctrl + I</b>	Inicializar el modo Imágenes.
<b>Ctrl + E</b>	Inicializar el modo Vídeo.
<b>Alt + Enter</b>	Activar / salir del modo pantalla completa.

**Nota sobre TotalMedia:** Para más información sobre las funciones y opciones de TotalMedia, puede utilizar la ayuda incorporada, a la que se puede acceder pulsando la tecla “F1” del teclado mientras esté utilizando el software.

***¡Disfrute del uso de su receptor de TV digital USB!***

Conceptronic CTVDIGUSB2  
**Benutzerhandbuch**

**Wir gratulieren Ihnen zum Kauf Ihres  
Conceptronic Digitalen USB-TV-Receiver.**

In dieser Bedienungsanleitung wird Ihnen Schritt für Schritt gezeigt, wie der Conceptronic Digitalen USB-TV-Receiver installiert und verwendet wird.

Wenn Sie weitere Informationen oder Support für Ihr Produkt benötigen, besuchen Sie unsere Service & Support-Webseite [www.conceptronic.net/support](http://www.conceptronic.net/support) und wählen Sie eine der folgenden Optionen:

- **FAQ** : Datenbank mit den häufig gestellten Fragen
- **Downloads** : Handbücher, Treiber, Firmware und weitere Downloads
- **Kontakt** : Kontakt für den Conceptronic-Support

Allgemeine Informationen über Conceptronic-Produkte finden Sie auf der Conceptronic-Webseite unter [www.conceptronic.net](http://www.conceptronic.net).

Die Informationen in diesem Handbuch basieren auf Windows 7 und Vista und treffen möglicherweise nicht vollständig zu, wenn Sie ein anderes Betriebssystem auf Ihrem Computer verwenden.

## **1. Einleitung**

Überall digital Free-to-Air Fernsehen oder digital Free-to-Air-Radio hören - zu Hause, im Urlaub oder auf Geschäftsreise. Mit dieser Lösung können Sie Ihren PC, Ihr Notebook oder Netbook problemlos in einen Digital-Fernseher verwandeln.

Der USB DVB-T (Digital Video Broadcasting Terrestrial) - Receiver ist mit allen Free-To-Air TV- und Radio-Kanälen kompatibel. Damit können Sie Fernsehen in höchster Qualität im Vollbildschirmmodus anschauen oder Programme Ihrer Wahl aufzeichnen.

## 2. Packungsinhalt

In der Verpackung des Conceptronic Digitalen USB-TV-Receiver ist Folgendes enthalten:

- Conceptronic Digitalen USB-TV-Receiver (CTVDIGUSB2)
- Magnetische DVB-T-Antenne
- Fernbedienung mit Batterie (CR2025)
- Produkt-CD-ROM
- Mehrsprachige Benutzerhandbuch
- Garantiekarte und Broschüre mit CE-Erklärung

## 3. Installation der Hardware

Vor der Installation der Treiber und Software müssen Sie den digitalen USB-TV-Receiver an Ihren Computer anschließen.

- A. Schalten Sie Ihren Computer ein.
- B. Schließen Sie die DVB-T-Antenne an den Antenneneingang des digitalen USB-TV-Receiver an.
- C. Schließen Sie den digitalen USB-TV-Receiver an einen freien USB-Port Ihres Computers an.

**Tipp:** Verwenden Sie ggf. das im Lieferumfang enthaltene USB-Verlängerungskabel, wenn der digitale USB-TV-Receiver zu weit von Ihrem Computer entfernt ist.

Ihr Computer erkennt die neue Hardware und öffnet den Hardwareinstallationsassistenten. Sie können diesen Hardwareinstallationsassistenten ignorieren und mit der in **Kapitel 4** beschriebenen Treiber- und Softwareinstallation fortfahren.

## 4. Treiber- und Software-Installation

Wenn der digitale USB-TV-Receiver an Ihren Computer angeschlossen ist, können Sie die Treiber und die Software installieren.

- A. Legen Sie die CD-ROM in das optische Laufwerk Ihres Computers ein. Die Autoplay-Option sollte automatisch starten. Klicken Sie auf „**Autorun.exe ausführen**“, um das Autorun-Menü zu starten.

**Hinweis:** Wenn die Autoplay-Option nicht angezeigt wird, können Sie das Autorun-Menü starten, indem Sie zum „**Arbeitsplatz**“ navigieren und auf Ihr optisches Laufwerk doppelklicken.



Sie müssen drei Dinge installieren, um den digitalen USB-TV-Receiver verwenden zu können: die CTVDIGUSB2-Treiber, die Treiber für die Fernbedienung und die Arcsoft TotalMedia-Software.

- B. Wählen Sie die Option „**Install CTVDIGUSB2 Drivers [CTVDIGUSB2-Treiber installieren]**“ im Autorun-Menü. Es erscheint der Einrichtungsassistent für Treiber.  
C. Klicken Sie auf „**Start**“, um die Treiber auf Ihrem Computer zu installieren.  
D. Sobald die Installation abgeschlossen ist, klicken Sie auf „**OK**“, um den Einrichtungsassistenten für Treiber zu schließen.

Jetzt können Sie die Treiber für die Fernbedienung installieren.



- E. Wählen Sie die Option „Install Remote Control Drivers [Fernbedienungstreiber installieren]“ im Autorun-Menü. Es erscheint der Einrichtungsassistent.
- F. Klicken Sie auf „Next [Weiter]“, um die Fernbedienungstreiber auf Ihrem Computer zu installieren.

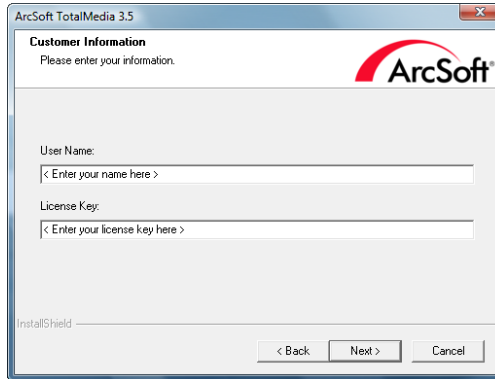
Nach erfolgter Installation wird der Einrichtungsassistent automatisch geschlossen.

Jetzt können Sie die Arcsoft Totalmedia-Software installieren.



- G. Wählen Sie im Autorun-Menü die Option „Install Arcsoft TotalMedia Software [Arcsoft TotalMedia-Software installieren]“. Es erscheint der Einrichtungsassistent.
- H. Wählen Sie die gewünschte Sprache für die Arcsoft TotalMedia-Software und klicken Sie auf „OK“, um fortzufahren.
- I. Daraufhin wird die Einleitungsseite des Einrichtungsassistenten angezeigt. Klicken Sie auf „Next [Weiter]“.
- J. Akzeptieren Sie die Lizenzvereinbarung, indem Sie auf „Yes [Ja]“ klicken, damit die Installation fortgesetzt werden kann.
- K. Geben Sie im Feld „User Name [Benutzername]“ Ihren Namen und im Feld „License Key [Lizenzschlüssel]“ Ihren Lizenzschlüssel ein. Klicken Sie auf „Next [Weiter]“.

**Hinweis:** Der Lizenzschlüssel ist auf der Hülle der Produkt-CD-ROM vermerkt.



- L. Wenn Sie den Zielordner für die Installation ändern möchten, klicken Sie auf die Schaltfläche „Durchsuchen“, um einen anderen Zielordner auszuwählen. Anderenfalls wird das Programm im vorgegebenen Zielordner gespeichert. Klicken Sie auf „Next [Weiter]“.
- M. Wählen Sie einen anderen Programmordner aus oder speichern Sie das Programm im vorgegebenen Ordner. Klicken Sie auf „Next [Weiter]“.

Damit installiert der Einrichtungsassistent die Software in der ausgewählten Sprache auf Ihrem Computer.

- N. Wenn die Installation abgeschlossen ist, klicken Sie auf „Finish [Fertigstellen]“, um den Einrichtungsassistenten zu schließen.

**Hinweis:** Es wird empfohlen, den Computer nach der Installation neu zu starten.

Die Software ist jetzt betriebsbereit. Sie können weitergehen zu **Kapitel 5** dieses Handbuchs, das Anleitungen zur Verwendung des digitalen USB-TV-Receivers enthält.



## 5. Verwendung des digitalen USB-TV-Receivers

### 5.1 Starten von TotalMedia

Nachdem die Treiber- und Software-Installation abgeschlossen ist und Sie Ihren Computer neu gestartet haben, können Sie den digitalen USB-TV-Receiver mit der TotalMedia-Software verwenden. Sie können die TotalMedia-Software auf verschiedene Arten starten:

- Durch Klicken auf „Start“, „Alle Programme“, „ArcSoft TotalMedia 3.5“, „TotalMedia 3.5“.
- Durch Doppelklicken auf den TotalMedia-Shortcut auf Ihrem Desktop.
- Durch Drücken der ‚Power‘-Taste auf der Fernbedienung.
- Durch Drücken der Kombination **Ctrl + Alt + F12** auf Ihrer Tastatur.
- Durch Doppelklicken auf das Symbol TotalMedia in der Kontrollleiste.

Sobald Sie das TotalMedia-Programm gestartet haben, wird das Hauptmenü der Software auf Ihrem Bildschirm angezeigt:



Das TotalMedia-Menü bietet verschiedene Optionen für die Wiedergabe von TV und Mediendateien sowie die Einstellungen des Programms:

<b>TV</b>	Fernsehen
<b>Picture [Bild]</b>	Bilder ansehen
<b>Video</b>	Aufzeichnungen oder andere Videodateien wiedergeben
<b>To Go</b>	Verwendung von TotalMedia To Go für mobile Geräte
<b>Setup [Einstellungen]</b>	Konfiguration von TotalMedia

## 5.2 Einrichten von TV- und Radiokanälen

- A. Wählen Sie mithilfe der Tastatur, Maus oder Fernbedienung die Option „TV“.

Daraufhin lädt die TotalMedia-Software den TV-Bereich der Software.

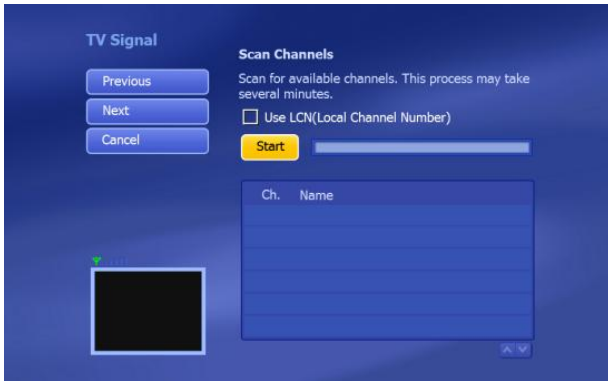
Wenn Sie die TotalMedia-Software zuvor noch nicht für digitales Fernsehen verwendet haben, wird der TV-Signal-Assistent auf ihrem Bildschirm angezeigt, der Sie durch die Einstellungen für das DVB-T-Signal führt.



- B. Wählen Sie „Next [Weiter]“, um fortzufahren.



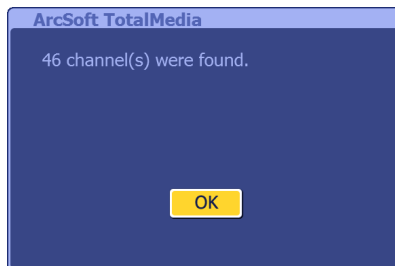
- C. Wählen Sie aus der Regionsliste Ihre Region aus und klicken Sie dann auf „Next [Weiter]“, um fortzufahren.



- D. Jetzt ist der Assistent bereit, die Suche nach Ihren Kanälen zu starten. Klicken sie auf „Start“, um die Suche nach Kanälen zu starten.

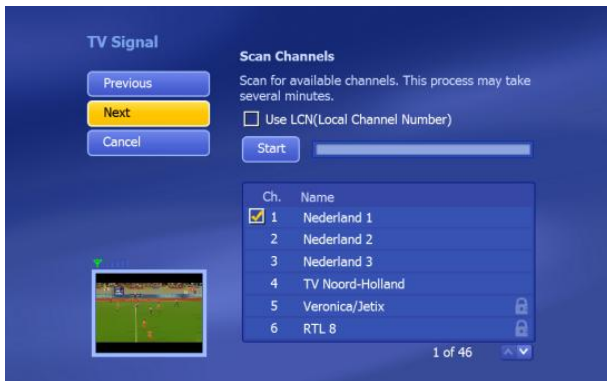
Während der Suche erscheint ein Fortschrittsbalken auf Ihrem Bildschirm. Die gefundenen Kanäle werden in der Kanalliste unter dem Fortschrittsbalken angezeigt.

Nachdem die Kanalsuche abgeschlossen ist, zeigt der Assistent eine Meldung mit der Anzahl gefundener Kanäle an.

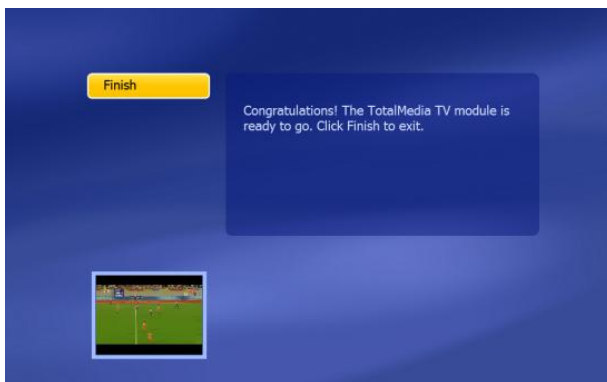


- E. Wählen Sie „OK“, um fortzufahren.

Der Assistent zeigt eine Liste der gefundenen Kanäle und eine Vorschau des ersten Kanals auf der Liste an.



F. Wählen Sie „Next [Weiter]“, um fortzufahren.



Damit ist Ihr digitaler USB-TV-Receiver betriebsbereit.

G. Klicken Sie auf „Finish [Fertigstellen]“, um die TV-Kanaleinstellungen zu schließen.

### 5.3 Fernsehen

Wählen Sie im Hauptmenü von TotalMedia „TV“, wenn Sie fernsehen möchten. TotalMedia öffnet das TV-Fenster und zeigt den gegenwärtig aktiven Kanal an.

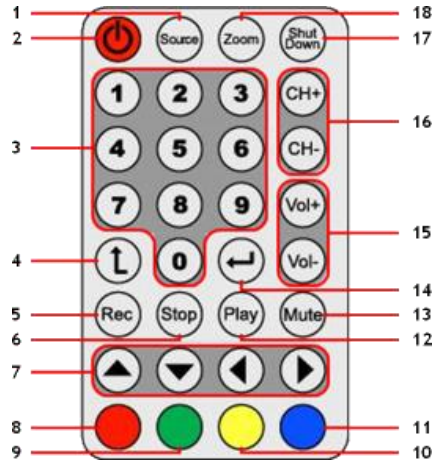


Sie können mithilfe der Tasten CH + und CH - auf der Fernbedienung durch die Kanäle navigieren.

**Hinweis:** Wenn in Ihrem Gebiet auch Free-to-Air-Radiokanäle verfügbar sind, werden diese Kanäle auch in Ihrer TV-Kanalliste angezeigt. Wenn Sie einen der Radiokanäle auswählen, wird der Ton über Ihre Lautsprecher ausgegeben und im TV-Fenster erscheint ein Radiosymbol.

**5.4 Fernbedienung**

Im Lieferumfang des digitalen USB-TV-Receiver ist eine Fernbedienung enthalten. Diese Fernbedienung kann für die Bedienung der TotalMedia-Software verwendet werden, die Sie gemäß den Anweisungen im vorausgehenden Kapitel installiert haben.



Nr.	Taste	Beschreibung
1	Source	< Keine Funktion >
2	Power	Starten der TotalMedia-Software
3	Zifferntasten	Direkte Kanalauswahl
4	Zurück	Zum vorherigen Kanal wechseln
5	Rec	Starten der Aufzeichnung
6	Stop	Anhalten der Aufzeichnung / Anhalten der Wiedergabe
7	Pfeiltasten	Navigieren durch die TotalMedia-Software
8	Zurück (rot)	Zurück zur vorherigen Anzeige
9	Schnappschuss (grün)	Einen Schnappschuss des gegenwärtigen TV-Bilds erstellen
10	TV (gelb)	Direkt in den TV-Modus der TotalMedia-Software springen
11	EPG (blau)	Anzeigen der elektronischen Programmzeitschrift [Electronic Program Guide]
12	Play	Starten der Wiedergabe
13	Mute	Stummschaltung aktivieren/deaktivieren
14	Enter	Bestätigung der Auswahl
15	Vol + / Vol -	Erhöhen der Lautstärke / reduzieren der Lautstärke
16	CH + / CH -	Nächster Kanal / vorausgehender Kanal
17	Shutdown	Ausschalten des Computers
18	Zoom	Umschalten des Vollbildschirm-TV-Modus

Um die Fernbedienung verwenden zu können, müssen Sie zuerst Plastik-Batteriestreifen auf der Unterseite der Fernbedienung entfernen.

**Hinweis zum Shutdown:** Wenn Sie Windows geöffnet haben und die Taste ‚Shutdown‘ auf der Fernbedienung drücken, erscheint ein Abmeldungsfenster auf Ihren Bildschirm. Drücken Sie die ‚Power‘-Taste auf der Fernbedienung, um den Computer auszuschalten, oder drücken Sie eine andere Taste, um den Ausschaltvorgang abzubrechen.

## 5.5 Erklärung der Tastatur-Shortcuts

Die TotalMedia-Software kann auch mit der Tastatur verwendet werden. Sie können bestimmte Funktionen der Software mithilfe von Tastatur-Shortcuts öffnen. Es folgt eine Liste der am häufigsten verwendeten Tastatur-Shortcuts. Die vollständige Liste finden Sie in der Hilfe von TotalMedia, die durch Drücken der ‚F1‘-Taste auf Ihrer Tastatur geöffnet werden kann.

Taste	Shortcut-Beschreibung
Pfeiltasten	Zur Navigation durch TotalMedia
Enter	Zur Aktivierung der Auswahl
Rücktaste	Zurück zur vorherigen Anzeige
F1	Zum Öffnen der TotalMedia-Hilfe
F2	Zur Aktivierung von Time Shifting
F5	Zum Erstellen eines Schnappschusses des angezeigten TV-Kanals
F6	Zum Wechseln des Klangkanals (nur für Multikanal-TV-Sound)
F8	Stummschaltung
F9	Zur Reduzierung der Lautstärke
F10	Zur Erhöhung der Lautstärke
F11	Zum Umschalten zwischen den letzten 2 Kanälen
Ctrl + [+]	Einen Kanal höher
Ctrl + [-]	Einen Kanal tiefer
Ctrl + Alt + F12	Zum Öffnen / Schließen von TotalMedia
Ctrl + T	Zum Starten von Live-TV
Ctrl + I	Zum Starten des Bildmodus
Ctrl + E	Zum Starten des Videomodus
Alt + Enter	Zum Aktivieren / Deaktivieren des Vollbildmodus

**Hinweis zu TotalMedia:** Weitere Informationen über die Funktionen und Optionen von TotalMedia finden Sie in der integrierten Hilfe, die durch Drücken der Taste ‚F1‘ auf der Tastatur geöffnet werden kann, während das Programm ausgeführt wird.

***Viel Spaß mit Ihrem digitalen USB-TV-Receiver!***

CTVDIGUSB2 de Conceptronic  
**Manuel d'Utilisateur**

**Nous vous félicitons d'avoir acheté votre  
Récepteur de TV Numérique de Conceptronic**

Vous trouverez dans ce Manuel d'Utilisateur une explication détaillée de l'installation et de l'utilisation du Récepteur de TV Numérique de Conceptronic.

Pour plus d'informations ou pour obtenir de l'aide concernant votre produit, nous vous conseillons de visiter notre site web de Service & Support sur [www.conceptronic.net/support](http://www.conceptronic.net/support) et de sélectionner l'une des options suivantes :

- **Foire aux Questions** : Base de Données de Questions les plus Fréquemment Posées
- **Téléchargements** : Manuels, Drivers, Microprogramme et plus de téléchargements
- **Contact** : Pour contacter le Service support de Conceptronic

Pour plus d'informations générales concernant les produits Conceptronic, visitez le site web de Conceptronic sur [www.conceptronic.net](http://www.conceptronic.net)

Les informations contenues dans ce manuel sont basées sur Windows 7 et Vista, et peuvent donc être différentes de votre ordinateur si vous utilisez un système d'exploitation différent.

## 1. Introduction

Regardez la TV numérique ou écoutez la radio numérique où que vous soyez, chez vous, en vacances ou en voyage d'affaires. Avec cette solution, vous pouvez facilement transformer votre ordinateur portable ou PC en poste de TV numérique.

Le récepteur USB DVB-T(Digital Video Broadcast Terrestrial) est compatible avec toutes les chaînes TV et radio numériques. Vous pourrez voir la TV de haute qualité sur grand écran ou la programmer pour enregistrer les émissions.



## 2. Contenu du Coffret

Les éléments suivants sont fournis dans le paquet avec le Récepteur de TV numérique de Conceptronic.

- Récepteur de TV Numérique de Conceptronic (CTVDIGUSB2)
- Antenne DVB-T magnétique
- Télécommande à pile (CR2025)
- CD-ROM du produit
- Manuel d'utilisateur en plusieurs langues
- Carte de garantie et brochure de déclaration CE

## 3. Installation du hardware

Avant d'installer les drivers et le software, vous devez connecter le Récepteur de TV numérique USB de Conceptronic sur votre ordinateur.

- A. Allumez votre ordinateur.
- B. Branchez l'antenne DVB-T sur l'entrée d'antenne du Récepteur de TV numérique USB.
- C. Branchez le Récepteur de TV numérique sur un port USB libre de votre ordinateur.

**Astuce** : Si vous souhaitez accroître la distance entre le Récepteur de TV numérique USB et votre ordinateur, vous pouvez utiliser la rallonge USB fournie.

Votre ordinateur reconnaît le nouvel hardware et affichera l'assistant d'installation du hardware. Vous pouvez ignorer cet assistant d'installation de hardware et poursuivre l'installation du driver et du software au chapitre 4.

## 4. Installation du Driver & Software

Lorsque le Récepteur de TV numérique de Conceptronic est connecté à votre ordinateur, vous pouvez installer les drivers et le software.

- A. Insérez le Cd-Rom dans le lecteur optique de votre ordinateur. L'option de Lecture automatique s'affiche automatiquement. Cliquez sur "Run Autorun.exe" pour lancer le menu à exécution automatique.

**Remarque :** Si l'option de Lecture automatique n'est pas affichée, vous pouvez lancer le menu à lancement automatique en navigant vers "Poste de Travail" et en cliquant deux fois sur votre lecteur optique.



Vous devez installer 3 outils pour pouvoir utiliser le Récepteur de TV numérique USB : les drivers CRVDIGDUAL, les drivers de la Télécommande et le software Arcsoft TotalMedia.

- B. Sélectionnez l'option "Install CTVDIGUSB2 Drivers" [Installer les drivers de CTVDIGUSB2] dans le menu à Lancement Automatique. L'Assistant de Configuration du Driver apparaît.
- C. Cliquez sur "Start" [Démarrer] pour installer les drivers sur votre ordinateur.
- D. Lorsque l'installation est terminée, cliquez sur "OK" pour refermer l'Assistant de Configuration de Driver.

Vous pouvez à présent poursuivre par l'installation des drivers de la Télécommande.



- E. Sélectionnez l'option "Install Remote Control Drivers" [Installer les drivers de la télécommande] dans le menu à Lancement Automatique. L'Assistant de Configuration apparaît.
- F. Cliquez sur "Next" [Suivant] pour installer les drivers de la télécommande sur votre ordinateur.

Lorsque l'installation est terminée, l'Assistant de Configuration se ferme automatiquement.

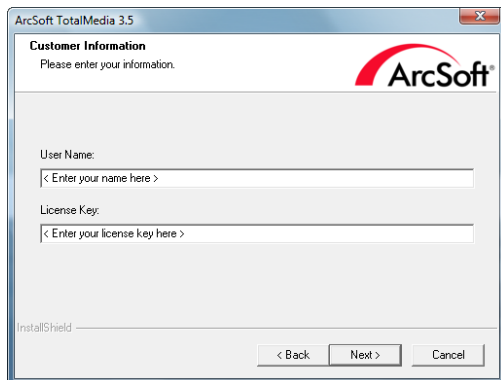
Vous pouvez à présent poursuivre par l'installation du software Arcsoft TotalMedia.



- G. Sélectionnez l'option "Install Arcsoft TotalMedia Software" [Installer le Software d'Arcsoft TotalMedia] dans le menu à Lancement Automatique. L'Assistant de Configuration apparaît.
- H. Sélectionnez votre langue dans l'Assistant de Configuration et cliquez sur "OK" pour poursuivre.
- I. La page d'introduction de l'Assistant de Configuration s'affiche. Cliquez sur "Next" [Suivant] pour continuer.
- J. Acceptez l'Accord de Licence et cliquez sur "Yes" pour continuer.
- K. Indiquez votre nom dans le champ "User Name" [Nom d'utilisateur] et votre code de licence dans le champ "Licence Key" [Code de licence]. Cliquez sur "Next" [Suivant] pour continuer.

**Remarque :**

Vous trouverez votre code de licence sur la pochette du Cd-Rom du produit.



- L. Modifiez le répertoire de l'installation avec le bouton "**Browse**" [Naviguer] ou laissez l'emplacement par défaut. Cliquez sur "**Next**" [Suivant] pour continuer.
- M. Modifiez le nom du répertoire de programme ou conservez le nom par défaut. Cliquez sur "**Next**" [Suivant] pour continuer.

L'Assistant de Configuration installera à présent le software dans la langue sélectionnée sur votre ordinateur.

- N. Lorsque l'installation est terminée, cliquez sur "**Finish**" [Terminer] pour refermer l'Assistant de Configuration.

**Remarque :** Nous vous conseillons de redémarrer votre ordinateur après l'installation.

Vous pouvez dès à présent utiliser le software. Vous pouvez poursuivre au **chapitre 5** de ce manuel pour connaître les instructions d'utilisation du Récepteur de TV numérique.

## 5. Utilisation du Récepteur de TV numérique USB

### 5.1 Lancement de TotalMedia

Lorsque vous avez terminé d'installer les drivers et le software et que vous avez redémarré votre ordinateur, vous pouvez commencer à utiliser le Récepteur de TV numérique USB avec le software de TotalMedia. Vous pouvez lancer le software de TotalMedia de plusieurs manières :

- Cliquer sur "Démarrage", "Programmes", ArcSoft TotalMedia 3.5", "TotalMedia 3.5".
- Cliquer deux fois sur le raccourci TotalMedia sur votre bureau.
- Appuyer sur le Bouton "Power" de la Télécommande.
- Appuyer sur Ctrl + Alt + F12 de votre clavier.
- Cliquer deux fois sur l'icône de TotalMedia dans le plateau système.

Lorsque l'application TotalMedia est lancée, vous voyez s'afficher le menu principal du software :



Le menu de TotalMedia offre plusieurs options de reproduction de la TV, des fichiers multimédias et de configuration de l'application :

<b>TV</b>	Regarder la TV
<b>Picture</b>	Voir des images
<b>Video</b>	Lire des enregistrements ou d'autres fichiers vidéos.
<b>To Go</b>	Utiliser TotalMedia To Go pour les dispositifs mobiles.
<b>Configuration</b>	Configurer TotalMedia

**5.2 Configuration de votre TV et des stations de radio**

- A. Sélectionnez l'option "TV" avec le clavier, la souris ou la télécommande.

Le software TotalMedia chargera la section TV du software.

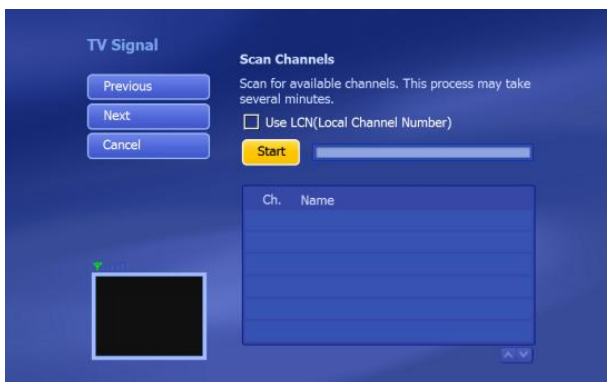
Lorsque le software TotalMedia n'a pas été utilisé auparavant pour regarder la TV numérique, l'Assistant de Signal TV s'affiche à l'écran pour vous aider à configurer votre signal DVB-T.



- B. Sélectionnez "Next" [Suivant] pour poursuivre vers le prochain écran de l'assistant.



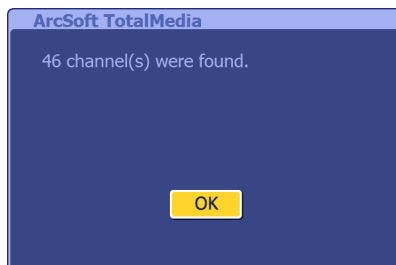
- C. Sélectionnez votre région dans la liste de régions et sélectionnez "Next" pour poursuivre vers le prochain écran de l'assistant.



- D. L'assistant est à présent prêt à rechercher vos chaînes. Sélectionnez "Start" [Démarrer] pour commencer à rechercher les chaînes.

En haut de l'écran vous verrez s'afficher une barre de progression vous indiquant la progression de la recherche. Les chaînes détectées sont indiquées dans la liste de chaînes affichée sous la barre de progression.

Lorsque la recherche des chaînes est complète, l'assistant affiche un message vous indiquant le nombre de chaînes détectées.

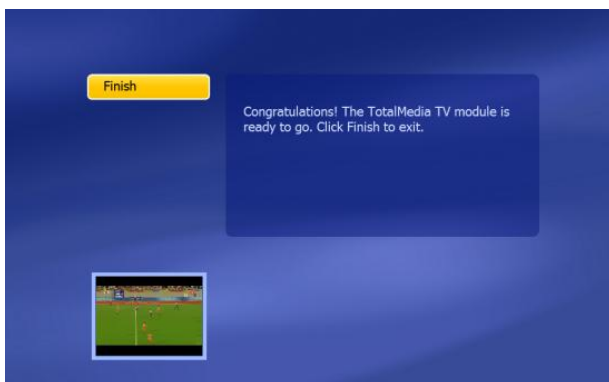


- E. Sélectionnez "OK" pour poursuivre vers le prochain écran de l'assistant.

L'assistant indiquera la liste des chaînes détectées et un aperçu de la première chaîne dans la liste.



F. Sélectionnez "Next" [Suivant] pour poursuivre vers le prochain écran de l'assistant.



L'assistant est prêt et votre Récepteur de TV numérique USB peut être utilisé.

G. Sélectionnez "Finish" [terminer] pour terminer la configuration des chaînes.



### 5.3 Regarder la TV

Pour regarder la TV, sélectionnez "TV" dans le menu principal de TotalMedia. TotalMedia ouvre la fenêtre de TV et affiche la chaîne actuellement active.



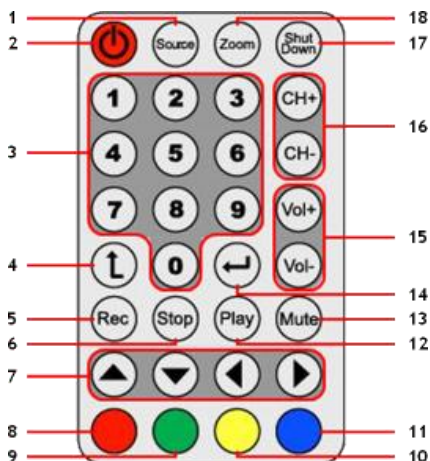
Vous pouvez naviguer dans les chaînes avec les touches CH+ et CH- de la télécommande.

#### Remarque :

S'il y a également des stations de radio numériques dans votre région, elles seront également indiquées dans votre liste de chaînes de TV. Lorsque vous sélectionnez l'une des stations de radio, le son sera reproduit par vos haut-parleurs et une icône de radio sera affichée dans la fenêtre de la TV.

**5.4 La télécommande**

Le récepteur USB DVB-T est livré avec une télécommande. Cette télécommande peut être utilisée pour faire fonctionner le software TotalMedia, que vous aurez installé comme indiqué au chapitre précédent.



N°	Touche	Description
1	Source	< Pas de fonction >
2	Power	Lancer le software TotalMedia
3	Touches numériques	Sélection directe des chaînes
4	Back	Retour à la chaîne précédente
5	Rec	Début de l'enregistrement
6	Stop	Arrêt de l'enregistrement / Arrêt de la lecture
7	Touches fléchées	Naviguer dans le software TotalMedia
8	Retour (Rouge)	Retour à l'écran précédent
9	Snapshot (Vert)	Faire une capture d'image de l'écran de TV actuel
10	TV (Jaune)	Passer directement au mode TV du software TotalMedia
11	EPG (Bleu)	Afficher le guide de programmation
12	Play	Lancer la lecture
13	Mute	Éteindre/rallumer le son
14	Enter	Confirmer la sélection
15	Vol+ / Vol-	Augmenter / réduire le volume
16	CH+ / CH-	Prochaine chaîne / Chaîne précédente
17	Shutdown	Éteindre l'ordinateur
18	Zoom	Basculer en mode TV en plein écran

Pour pouvoir utiliser la télécommande, vous devez d'abord extraire la bande plastique placée dans la partie inférieure de la télécommande.

**Note concernant l'arrêt :**

Lorsque vous êtes dans Windows, si vous appuyez sur la touche "Shutdown" de la télécommande, une fenêtre d'arrêt s'affiche à l'écran. Appuyez sur la touche "Power" de la télécommande pour éteindre votre ordinateur, ou appuyez sur une autre touche pour annuler l'opération d'arrêt.

## 5.5 Description des touches de raccourci du clavier

Le logiciel TotalMedia peut également être utilisé avec le clavier. Avec les raccourcis clavier, vous pouvez activer certaines fonctions du logiciel. Les raccourcis clavier les plus courants sont indiqués ci-après, mais vous trouverez la liste complète dans l'aide de TotalMedia, que vous pourrez ouvrir en appuyant sur la touche "F1" de votre clavier.

<b> Touche </b>	<b> Description du Raccourci </b>
<b> Touches fléchées </b>	Naviguer dans TotalMedia
<b> Enter </b>	Activer sélection
<b> Espace arrière </b>	Revenir à l'écran précédent
<b> F1 </b>	Ouvrir l'Aide de TotalMedia.
<b> F2 </b>	Activer l'Encapsulation (Time Shifting)
<b> F5 </b>	Capturer une photo de la Chaîne de TV affichée
<b> F6 </b>	Changer de Canal de Son (Uniquement pour le Son de TV à plusieurs canaux).
<b> F8 </b>	Mode Muet
<b> F9 </b>	Baisser le Volume
<b> F10 </b>	Augmenter le volume
<b> F11 </b>	Basculer entre les 2 dernières chaînes
<b> Ctrl + [+] </b>	Passer à la Chaîne Suivante
<b> Ctrl + [-] </b>	Passer à la Chaîne Précédente
<b> Ctrl + Alt + F12 </b>	Entrer / Quitter TotalMedia
<b> Ctrl + T </b>	Allumer la TV en Direct
<b> Ctrl + I </b>	Lancer le Mode Image
<b> Ctrl + E </b>	Lancer le Mode Vidéo
<b> Alt + Enter </b>	Entrer / Quitter le Mode Plein écran

### Note concernant TotalMedia :

Pour de plus amples informations concernant les fonctions et les options de TotalMedia, vous pouvez utiliser la fonction d'aide intégrée, qui peut être activée en appuyant sur la touche "F1" de votre clavier lorsque le logiciel fonctionne.

***Bon divertissement avec votre Récepteur de TV numérique USB !***

Conceptronic CTVDIGUSB2

## Manuale d'uso

**Complimenti per aver acquistato questo Ricevitore TV Digitale Conceptronic.**

Il presente manuale d'uso è una guida passo dopo passo per l'installazione e l'uso del Ricevitore TV Digitale Conceptronic.

Per maggiori informazioni o assistenza relativamente al prodotto, consultare il sito **Web Service & Support** all'indirizzo [www.conceptronic.net/support](http://www.conceptronic.net/support), selezionando una delle seguenti opzioni:

- **FAQ** : Archivio delle risposte alle domande più frequenti
- **Prodotti scaricabili** : Manuali, driver, firmware e altri prodotti scaricabili
- **Contatti** : Contatta il servizio di assistenza Conceptronic

Per informazioni generali sui prodotti Conceptronic, visitare il sito di Conceptronic all'indirizzo [www.conceptronic.net](http://www.conceptronic.net).

Le informazioni contenute in questo manuale si riferiscono a Windows 7 e Vista, e possono variare in maniera significativa in computer in cui sia installato un sistema operativo differente.

### 1. Introduzione

Guarda la TV digitale Free to Air o ascolta la radio digitale Free to Air, ovunque ti trovi, a casa, in vacanza, o in viaggio d'affari. Con questa soluzione, è possibile far diventare il proprio PC, notebook o netbook una TV digitale.

Il ricevitore USB DVBT (Digital Video Broadcasting Terrestrial) è compatibile con tutti i canali radio e TV Free to Air. È possibile guardare la televisione in alta qualità in modalità schermo intero o programmarla per la registrazione.

## 2. Contenuto della confezione

La confezione del Ricevitore TV digitale contiene le seguenti unità:

- Ricevitore TV digitale Conceptronic (CTVDIGUSB2)
- Antenna DVB-T magnetica
- Telecomando batteria (CR2025)
- CD-ROM del prodotto
- Manuale d'uso multilingue
- Certificato di garanzia e libretto di dichiarazione di conformità CE

## 3. Installazione Hardware

Prima di installare i driver e i software, è necessario collegare il ricevitore TV digitale USB al computer.

- A. Accendere il computer.
- B. Collegare l'antenna DVB-T all'apposita porta del ricevitore TV digitale USB.
- C. Collegare il Ricevitore TV digitale USB a una porta USB libera del computer.

**Consiglio :** Per aumentare la distanza tra il ricevitore TV digitale USB e il computer, usare la prolunga USB in dotazione.

Il computer riconoscerà il nuovo hardware e mostrerà l'assistente per l'installazione dell'hardware. Si può ignorare l'assistente e continuare con l'installazione dei driver e dei software come indicato nel **capitolo 4**.

## 4. Installazione Driver e Software

Una volta che il ricevitore TV digitale USB è collegato al computer, si può procedere all'installazione dei driver e dei software.

- A. Inserire il CD-ROM nell'unità ottica del computer. Automaticamente apparirà l'opzione AutoPlay. Cliccare su "Run Autorun.exe" per aprire il menù autorun.

**Nota:** Se l'opzione AutoPlay non appare, si può aprire il menù autorun andando su "Computer" e facendo doppio click sull'unità ottica.



È necessario installare 3 pacchetti per poter usare il ricevitore TV digitale USB: i driver CTVDIGUSB2, i driver del Telecomando e il software TotalMedia di Arcsoft.

- B. Selezionare l'opzione "Installa driver CTVDIGUSB2" dal menù Autorun. Apparirà l'assistente per l'installazione del driver.  
 C. Cliccare su "Start" per installare i driver sul computer.  
 D. Una volta finita l'installazione, cliccare su "OK" per chiudere l'assistente per l'installazione del driver.

Adesso si può procedere all'installazione dei driver del Telecomando.



- E. Selezionare l'opzione "Installa Driver Telecomando" dal Menù Autorun. Apparirà l'Assistente per l'installazione.
- F. Cliccare "Avanti" per installare i driver del Telecomando sul computer.

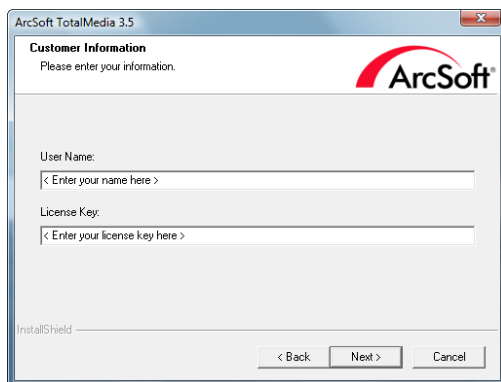
Una volta finita l'installazione, l'Assistente si chiuderà automaticamente.

Adesso si può procedere all'installazione del software TotalMedia di Arcsoft.



- G. Selezionare l'opzione "Installa Software TotalMedia di Arcsoft" dal menù Autorun. Apparirà l'Assistente per l'Installazione.
- H. Selezionare la lingua dell'Assistente e cliccare su "OK" per continuare.
- I. Apparirà la pagina introduttiva dell'Assistente per l'Installazione. Cliccare su "Avanti" per continuare.
- J. Accettare l'Accordo di Licenza cliccando su "Sì" per continuare.
- K. Inserire il proprio nome nel campo "User Name" e la chiave di licenza nel campo "Chiave di Licenza". Cliccare su "Avanti" per continuare.

**Nota :** La chiave di licenza si trova sulla custodia del CD-ROM del prodotto.



L. Cambiare la cartella di installazione cliccando sul pulsante “Cerca” o mantenere la ubicazione preimpostata. Cliccare su “Avanti” per continuare.

M. Cambiare il nome della cartella o mantenere il nome preimpostato. Cliccare su “Avanti” per continuare.

Adesso l’Assistente per l’installazione installerà il software sul computer nella lingua selezionata.

N. Una volta finita l’installazione, cliccare su “Fine” per chiudere l’Assistente.

**Nota :** È consigliato riavviare il computer dopo l’installazione.

Adesso il software è pronto per essere usato. Per le istruzioni di uso del ricevitore TV digitale USB, si rimanda al seguente capitolo 5 del presente manuale.



## 5. Uso del ricevitore TV digitale USB

### 5.1 Avviamento del TotalMedia

Una volta conclusa l'installazione dei driver e dei software e riavviato il computer, si può iniziare ad usare il ricevitore TV digitale USB con il software TotalMedia. Questo si può fare in vari modi:

- Cliccare su “Start”, “Tutti i Programmi”, “ArcSoft TotalMedia 3.5”, “TotalMedia 3.5”.
- Fare doppio click su l'icona TotalMedia presente sul desktop.
- Premere il pulsante ‘Power’ del Telecomando.
- Premere Ctrl + Alt + F12 della tastiera del computer.
- Fare doppio click sull'icona TotalMedia systemtray.

Una volta avviata l'applicazione TotalMedia, si potrà visualizzare il menù principale del software:



Il menù TotalMedia offre varie opzioni per la riproduzione di TV, file multimediali e per l'impostazione dell'applicazione:

---

<b>TV</b>	Permette di guardare la TV
<b>Foto</b>	Permette di guardare foto
<b>Video</b>	Permette di riprodurre registrazioni o altri file video
<b>To Go</b>	Permette di usare il TotalMedia su dispositivi mobili
<b>Setup</b>	Permette di configurare il TotalMedia

---

## 5.2 Impostazione dei canali TV e Radio

- A. Selezionare l'opzione "TV" con la tastiera, il mouse o il telecomando.

Il software TotalMedia sarà caricato sulla sezione TV del software.

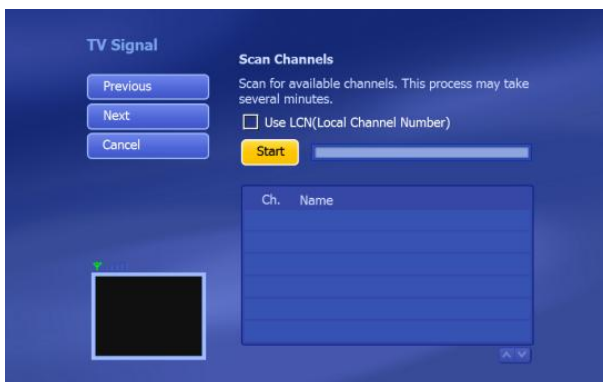
Quando il software TotalMedia non è usato prima di guardare la TV digitale, apparirà sullo schermo l'Assistente per il Segnale TV per guidare durante l'impostazione del segnale DVB-T.



- B. Selezionare "Avanti" per passare allo schermo successivo.



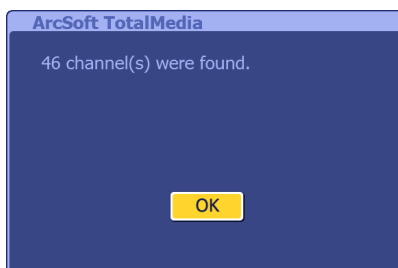
- C. Selezionare la propria regione nella lista delle regioni e premere "Avanti" per passare allo schermo successivo.



- D. Adesso l'Assistente è pronto per ricercare i canali. Premere **"Start"** per iniziare la scansione dei canali.

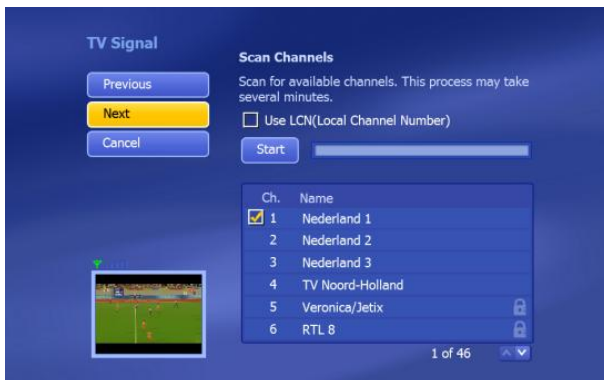
Durante la scansione si potrà vedere la barra di progressione che indica la progressione della scansione. I canali trovati appariranno nell'elenco dei canali sotto la barra di progressione.

Una volta completata la scansione dei canali, l'assistente mostrerà un messaggio popup che dice quanti canali sono stati trovati.

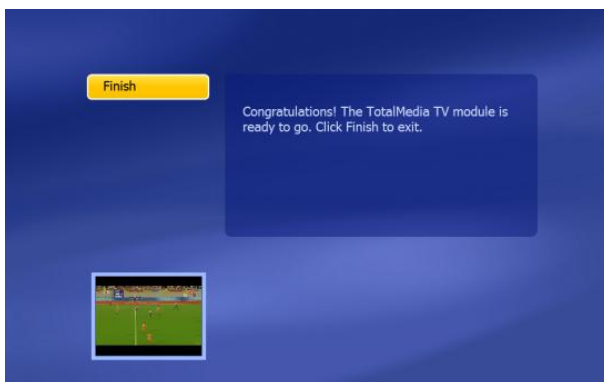


- E. Premere **"OK"** per passare allo schermo successivo.

L'assistente mostrerà l'elenco dei canali trovati e un'anteprima del primo canale dell'elenco.



F. Premere “Avanti” per passare allo schermo successivo.



Adesso l'assistente è pronto e il ricevitore TV digitale USB è pronto per essere usato.

G. Premere “Fine” per chiudere l'impostazione dei canali TV.

### 5.3 TV

Per guardare la TV, selezionare “TV” nel menù principale del TotalMedia. TotalMedia aprirà la finestra TV e mostrerà il canale correntemente attivo.

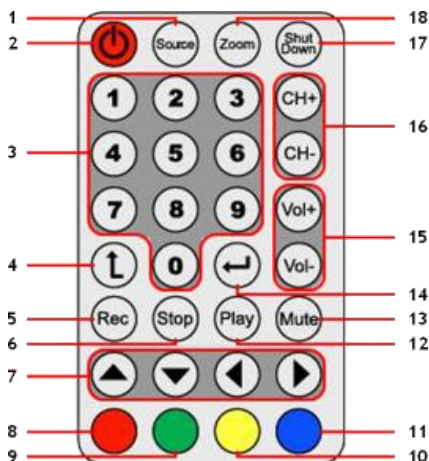


È possibile navigare tra i canali con i pulsanti CH + e CH - del telecomando.

**Nota:** Se ci sono anche dei canali radio non criptati nella zona, questi canali appariranno nell'elenco dei canali TV. Una volta selezionato un canale radio, il suono sarà riprodotto tramite gli auricolari e apparirà un'icona di radio nella finestra TV.

## 5.4 Telecomando

Il ricevitore TV digitale USB è dotato di telecomando. Questo telecomando può essere usato per manovrare il software TotalMedia, cui installazione è stata trattata nel precedente capitolo.



N°	Pulsante	Descrizione
1	Fonte	< Senza funzione >
2	Power	Avvia il software TotalMedia
3	Tasti numerici	Serve per selezionare i canali
4	Indietro	Torna al canale precedente
5	Rec	Avvia registrazione
6	Stop	Ferma registrazione / riproduzione
7	Freccia in su	Permette di navigare nel software TotalMedia
8	Torna (Rosso)	Torna allo schermo precedente
9	Istantanea (Verde)	Fa un'istantanea dello schermo TV corrente
10	TV (Giallo)	Salta direttamente alla modalità TV del software TotalMedia
11	EPG (Blu)	Mostra la guida EPG
12	Play	Avvia la riproduzione
13	Mute	Attiva e disattiva il silenziatore del suono
14	Enter	Conferma la selezione
15	Vol + / Vol -	Alza / abbassa il volume
16	CH + / CH -	Canale successivo / precedente
17	Shutdown	Arresta il computer
18	Zoom	Modalità TV a tutto schermo

Per usare il telecomando, è necessario rimuovere la striscia di plastica della batteria situata nella parte inferiore del telecomando.

**Nota per l'arresto :** Quando si hanno finestre aperte e si preme il pulsante 'Arresto' sul telecomando, apparirà un popup di arresto sullo schermo. Premere il pulsante 'Power' del telecomando per spegnere il computer o premere un altro pulsante per cancellare la procedura di arresto.

## 5.5 Spiegazione dei tasti di scelta rapida

Il software TotalMedia può essere manovrato anche con la tastiera. Con i tasti di scelta rapida, si può accedere a specifiche funzioni del software. Le più comuni sono elencate di seguito, ma l'elenco completo può essere trovato nell'Assistente TotalMedia, a cui si può accedere premendo il pulsante 'F1' della tastiera

Tasto	Descrizione
Freccia in su	Permette di navigare nel TotalMedia
Enter	Conferma la selezione
Backspace	Torna allo schermo precedente
F1	Apri l'Assistente TotalMedia
F2	Attiva scarto orario (Time Shifting)
F5	Fa un'istantanea del Canale TV sul display
F6	Passa a Canale Audio (Solo per Suono TV Multicanale)
F8	Mute
F9	Abbassa il Volume
F10	Alza il Volume
F11	Cambia tra gli ultimi 2 canali
Ctrl + [+]	Canale successivo
Ctrl + [-]	Canale precedente
Ctrl + Alt + F12	Entra / Esce dal TotalMedia
Ctrl + T	Avvia Live TV
Ctrl + I	Avvia modalità Foto
Ctrl + E	Avvia modalità Video
Alt + Enter	Entra / Esce dalla modalità a tutto schermo

**Nota TotalMedia :** Per ulteriori informazioni sulle funzioni e sulle opzioni del TotalMedia, si può usare la funzione assistente incorporata, a cui si può accedere premendo 'F1' della tastiera mentre il software è in funzione.

***Buon uso del ricevitore TV digitale USB!***

Conceptronic CTVDIGUSB2  
**Manual do utilizador**

**Parabéns pela compra do seu  
Receptor de TV Digital USB da Conceptronic.**

Este manual de utilizador fornece-lhe uma explicação passo-a-passo sobre como instalar e usar o Receptor de TV Digital USB Conceptronic.

Se precisar de mais informação ou suporte para o seu produto, aconselhamo-lo a visitar a nossa página **Web Service & Support** em [www.conceptronic.net/support](http://www.conceptronic.net/support) e a seleccionar uma das seguintes opções:

- **FAQ** : Base de dados das Perguntas Mais Frequentes
- **Downloads** : Manuais, controladores, firmware e mais transferências
- **Contact** : Contacte o suporte da Conceptronic

Para informações gerais sobre os produtos da Conceptronic visite a página Web da Conceptronic em [www.conceptronic.net](http://www.conceptronic.net).

A informação contida neste manual baseia-se no Windows 7 e no Windows Vista, e pode ser diferente do seu computador no caso de estar a usar um sistema operativo diferente.

## **1. Introdução**

Assista a televisão digital de transmissão livre ou ouça emissoras digitais de rádio de transmissão livre onde quer que esteja, em casa, de férias ou numa viagem de negócios. Com esta solução, pode transformar facilmente o seu PC, computador portátil ou netbook numa televisão digital.

O receptor USB DVB-T (Digital Video Broadcasting Terrestrial - Transmissão Terrestre de Vídeo Digital) é compatível com todos os canais de recepção digital livre de televisão e rádio. Pode ver televisão de alta qualidade no ecrã inteiro ou pode programar para gravar.



## 2. Conteúdo da embalagem

A embalagem do Receptor de TV Digital USB da Conceptronic contém os seguintes elementos:

- Receptor de TV Digital USB da Conceptronic (CTVDIGUSB2)
- Antena magnética DVB-T
- Comando com pilhas (CR2025)
- CD-ROM do produto
- Manual de utilizador multilingue
- Garantia e Declaração de conformidade CE

## 3. Instalação do hardware

Antes de instalar os controladores e o software, tem de ligar o receptor de TV digital USB ao seu computador.

- A. Ligue o seu computador.
- B. Ligue a antena DVB-T à entrada de antena do seu receptor de TV digital USB.
- C. Ligue o receptor de TV digital USB a uma porta USB livre do seu computador.

**Recomendação:** Se quiser aumentar a distância entre o receptor de TV digital USB e o seu computador, pode usar o cabo de extensão USB incluído na embalagem.

O seu computador vai reconhecer o novo hardware e mostra o assistente de instalação. Pode ignorar este assistente de instalação de hardware e passar à instalação do controlador e do software no **capítulo 4**.

## 4. Instalação do controlador e do software

Quando o receptor de TV digital USB estiver ligado ao seu computador, pode instalar os controladores e o software.

- A. Insira o CD-ROM na unidade óptica do seu computador. A opção de reprodução automática aparece automaticamente. Clique em **“Run Autorun.exe”** para abrir o menu de reprodução automática.

**Nota:** Se a opção de reprodução automática não aparecer, pode abrir o menu indo a **“Computer”** (Computador) e fazendo um duplo clique na sua unidade óptica.



Tem de instalar 3 pacotes de modo a poder usar o receptor de TV digital USB: Os controladores do CTVDIGUSB2, os controladores do comando e o software Arcsoft TotalMedia.

- B. Selecciona a opção **“Install CTVDIGUSB2 Drivers”** (Instalar controladores do CTVDIGUSB2) no menu de execução automática. O Assistente de Configuração dos Controladores aparece.
- C. Prima **“Start”** (Iniciar) para instalar os controladores no seu computador.
- D. Quando a instalação estiver concluída, clique em **“OK”** para fechar o Assistente de Configuração do Controlador.

Pode agora prosseguir com a instalação dos controladores do comando.



- E. Selecione a opção **“Install Remote Control Drivers”** (Instalar controladores do comando) no menu de execução automática. O Assistente de Configuração aparece.
- F. Prima **“Next”** (Seguinte) para instalar os controladores do comando no seu computador.

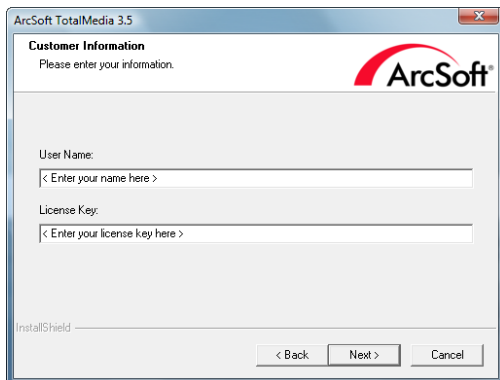
Quando a instalação estiver concluída, o Assistente de Configuração fecha-se automaticamente.

Pode agora prosseguir com a instalação do software Arcsoft Totalmedia.



- G. Selecione a opção **“Install Arcsoft TotalMedia Software”** (Instalar software Arcsoft TotalMedia) no menu de execução automática. O Assistente de Configuração aparece.
- H. Selecione o seu idioma no Assistente de Configuração e clique em **“OK”** para continuar.
- I. A página de introdução ao Assistente de Configuração aparece. Clique em **“Next”** (Seguinte) para continuar.
- J. Aceite o Acordo de Licença premindo **“Yes”** (Sim) para prosseguir.
- K. Introduza o seu nome no campo **“User Name”** (Nome de utilizador) e a chave de licença no campo **“License Key”** (Chave de licença). Clique em **“Next”** (Seguinte) para continuar.

**Nota:** Pode encontrar a sua chave de licença na caixa do CD-ROM do produto.



- L. Seleccione o directório de instalação premindo o botão **“Browse”** (Procurar) ou mantenha a localização predefinida. Clique em **“Next”** (Seguinte) para continuar.
- M. Mude o nome da pasta do programa ou mantenha o nome predefinido. Clique em **“Next”** (Seguinte) para continuar.

O Assistente de Configuração vai agora instalar o software no seu computador, no idioma que escolheu.

- N. Quando a instalação estiver concluída, clique em **“Finish”** (Terminar) para fechar o Assistente de Configuração.

**Nota:** É aconselhável reiniciar o seu computador depois da instalação.

O software está agora pronto a ser usado. Pode seguir para o **capítulo 5** deste manual para obter mais instruções sobre como usar o receptor de TV digital USB.

## 5. Usar o receptor de TV digital USB

### 5.1 Iniciar o TotalMedia

Quando a instalação dos controladores e do software estiver concluída e depois de ter reiniciado o seu computador, pode começar a usar o receptor de TV digital USB com o software TotalMedia. Pode iniciar o software TotalMedia de várias maneiras:

- Clique em “Start” (Iniciar), “All Programs” (Todos os programas), ArcSoft TotalMedia 3.5”, “TotalMedia 3.5”.
- Faça um duplo clique no atalho do TotalMedia no seu ambiente de trabalho.
- Carregue no botão ‘Power’ (Ligar/ Desligar) do comando.
- Carregue em Ctrl + Alt + F12 no seu teclado.
- Faça um duplo clique no ícone TotalMedia da bandeja do sistema.

Quando iniciar a aplicação TotalMedia, vai poder ver o menu principal do software:



O menu do TotalMedia oferece várias opções para reproduzir televisão, ficheiros multimédia e a configuração da aplicação:

---

<b>TV</b>	Ver televisão
<b>Picture</b>	Ver imagens
<b>Video</b>	Reproduzir gravações ou outros ficheiros de vídeo
<b>To Go</b>	Usar o TotalMedia To Go para dispositivos móveis
<b>Setup</b>	Configurar o TotalMedia

---

**5.2 Configurar canais de televisão e emissoras de rádio**

- A. Selecciona a opção “TV” com o teclado, o rato ou o comando.

O software TotalMedia vai carregar a secção de TV do software.

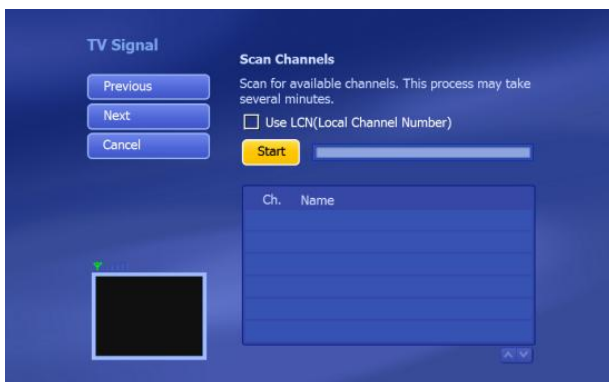
Quando o software não tiver sido usado antes para ver TV digital, o Assistente de Sinal de TV vai aparecer no seu ecrã para o ajudar na configuração do seu sinal de DVB-T.



- B. Selecciona ‘Next’ (Seguinte) para prosseguir para o próximo ecrã do assistente.



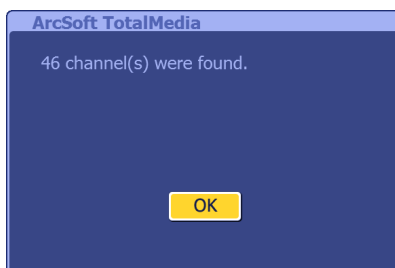
- C. Selecciona a sua região na lista de regiões e selecciona “Next” (Seguinte) para continuar para o próximo ecrã do assistente.



- D. O assistente está agora pronto para procurar os seus canais. Seleccione “Start” (Iniciar) para dar início à pesquisa de canais.

Durante a pesquisa, vai poder ver uma barra de progresso indicando o progresso da mesma. Os canais encontrados são apresentados na lista de canais, debaixo da barra de progresso.

Quando a pesquisa de canais estiver concluída, o assistente mostra-lhe uma mensagem informando quantos canais foram encontrados.

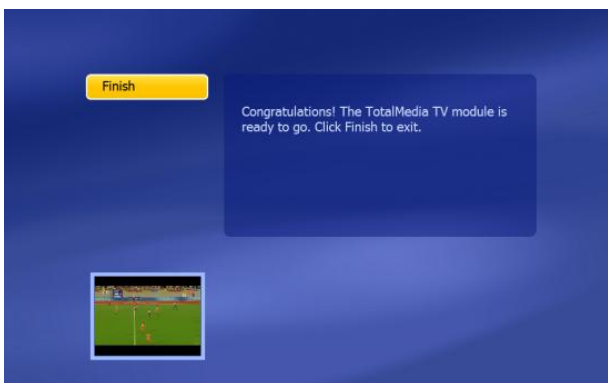


- E. Seleccione “OK” para prosseguir para o próximo ecrã do assistente.

O assistente vai mostrar a lista dos canais encontrados e uma pré-visualização do primeiro canal da lista.



F. Seleccione ‘Next’ (Seguinte) para prosseguir para o próximo ecrã do assistente.



O assistente está agora pronto e o seu receptor de TV digital USB já pode ser usado.

G. Seleccione “Finish” (Terminar) para fechar a configuração de canais de televisão.



### 5.3 Ver televisão

Para ver televisão, seleccione “TV” no menu principal do TotalMedia.  
O TotalMedia vai abrir a janela de televisão e apresenta o canal activo no momento.



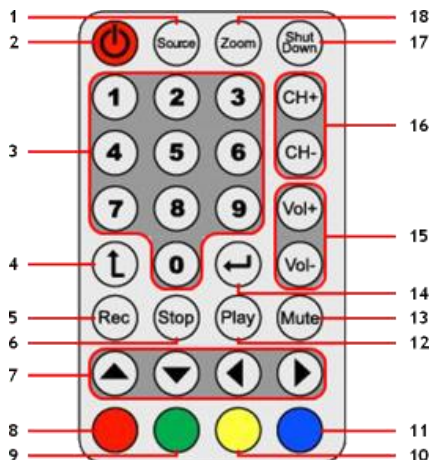
Pode navegar pelos canais com os botões CH + e CH - do comando.

**Nota:** Se também existirem canais de rádio de transmissão livre na sua zona, esses canais também aparecerão na sua lista de canais de televisão. Quando seleccionar um dos canais de rádio, o som é transmitido pelas suas colunas e aparece um ícone de rádio na janela da televisão.

## PORTUGUÊS

### 5.4 O comando

O receptor de TV digital USB é entregue com um comando. Este comando pode ser usado para trabalhar com o software TotalMedia, que é instalado tal como se descreve no capítulo anterior.



Nº	Tecla	Descrição
1	Source	< Sem função >
2	Power	Iniciar o software TotalMedia
3	Teclas numéricas	Seleção directa de canal
4	Retroceder	Muda para o canal anterior
5	Rec	Começa a gravar
6	Stop	Parar de gravar/ parar a reprodução
7	Teclas de direcção	Navegar pelo software TotalMedia
8	Retroceder (Vermelho)	Voltar ao ecrã anterior
9	Snapshot (Verde)	Faz uma instantânea do ecrã de TV actual
10	TV (Amarelo)	Vai directamente para o modo de TV do software TotalMedia
11	EPG (Azul)	Mostra o guia EPG
12	Play	Começa a reprodução
13	Mute	Activa/ desactiva o som.
14	Enter	Confirmar a selecção
15	Vol + / Vol -	Aumenta/ diminui o volume
16	CH + / CH -	Canal seguinte/ canal anterior
17	Shutdown	Desliga o computador
18	Zoom	Alternar o modo de TV de ecrã completo

Para poder usar o comando, precisa de retirar a tira de plástico das pilhas na parte de trás do comando.

#### Nota de encerramento:

Quando estiver no Windows e carregar na tecla de ‘Shutdown’ (Desligar) no comando, vai aparecer uma janela de encerramento no seu ecrã. Carregue na tecla ‘Power’ (Ligar/ Desligar) do comando para desligar o seu computador ou carregue noutra tecla para cancelar o processo de encerramento.

## 5.5 Explicação dos atalhos do teclado

Também se pode operar o software TotalMedia com o teclado. Através dos atalhos do teclado pode chegar a diversas características do software. Os atalhos de teclado mais comuns são apresentados abaixo, mas pode ver uma lista completa na ajuda do TotalMedia, à qual se pode aceder premindo a tecla 'F1' do seu teclado.

Tecla	Descrição do atalho
<b>Teclas de direcção</b>	Navegar pelo TotalMedia
<b>Enter</b>	Activar a selecção
<b>Tecla de retrocesso</b>	Voltar ao ecrã anterior
<b>F1</b>	Abrir a Ajuda do TotalMedia
<b>F2</b>	Activar a diferença horária (Time Shifting)
<b>F5</b>	Tirar um instantâneo do Canal de TV visualizado
<b>F6</b>	Trocar de canal de som (apenas para televisões com Som Multicanal)
<b>F8</b>	Desactivar o som
<b>F9</b>	Diminuir o volume
<b>F10</b>	Aumentar o volume
<b>F11</b>	Alternar entre os 2 últimos canais
<b>Ctrl + [+]</b>	Canal seguinte
<b>Ctrl + [-]</b>	Canal anterior
<b>Ctrl + Alt + F12</b>	Entrar/ Sair do TotalMedia
<b>Ctrl + T</b>	Iniciar a Live TV
<b>Ctrl + I</b>	Iniciar o modo de imagem
<b>Ctrl + E</b>	Iniciar o modo de vídeo
<b>Alt + Enter</b>	Entrar / Sair do Modo de Ecrã Total

### Nota acerca do TotalMedia:

Para mais informações acerca das funções e opções do TotalMedia pode usar a função de ajuda incorporada, à qual pode aceder carregando na tecla 'F1' do seu teclado enquanto o software está a correr.

***Divirta-se com o seu receptor de TV digital USB!***