

**NEDERLANDS**

Conceptronic CLLNOTECAM

# Snelstart Handleiding

## Gefeliciteerd met de aanschaf van uw Conceptronic Lounge'n'LOOK Notecam.

In de bijgaande Snelstart handleiding wordt stap voor stap uitgelegd hoe u de Conceptronic Lounge'n'LOOK Notecam installeert.

In geval van problemen adviseren wij u onze **support-site** te bezoeken (ga naar: [www.conceptronic.net](http://www.conceptronic.net) en klik op 'Support'). Hier vindt u een database met veelgestelde vragen waar u hoogstwaarschijnlijk de oplossing voor uw probleem kunt vinden.

Heeft u andere vragen over uw product die u niet op de website kunt vinden, neem dan contact met ons op via e-mail: [support@conceptronic.net](mailto:support@conceptronic.net)

Voor meer informatie over Conceptronic producten kunt u terecht op de Conceptronic website: [www.conceptronic.net](http://www.conceptronic.net).

Bij software/drivers installatie: Het is mogelijk dat onderstaande installatie iets afwijkt van de installatie op uw computer. Dit is afhankelijk van de Windows versie die u gebruikt.

### 1. Introductie

Met de Conceptronic Lounge'n'LOOK Notecam kunt u elkaar zien tijdens het chatten! De Lounge'n'LOOK Notecam is compatible met alle messenger en chat applicaties. U kunt de Lounge'n'LOOK Notecam op uw bureau gebruiken of vastklemmen op het scherm van uw notebook of TFT scherm.

De Conceptronic Lounge'n'LOOK Notecam heeft 3 LED's rondom de lens die in het donker uw beeld kunnen bijlichten. Deze LED's kunt u via de software activeren.

# NEDERLANDS

## 2. Pakket Inhoud

De volgende onderdelen dienen aanwezig te zijn in de verpakking:

- 1x Conceptronic Lounge'n'LOOK Notecam
- 1x Metalen schermbeugel voor Notecam
- 1x USB Direction Changer
- 1x USB Verlengkabel
- 1x Stuurprogramma CD-ROM
- 1x Snelstart Handleiding
- 1x Garantiekaart

## 3. Minimale Systemeisien

- Besturingssysteem: Windows 2000, Windows XP of Windows Vista
- 256 MB Intern Geheugen (of hoger)
- 100 MB Vrije harde schijf ruimte
- 1 (vrije) USB poort
- CD-ROM Station

## 4. Stuurprogramma installatie

**Let op:** Installeer eerst de software voordat u de Lounge'n'LOOK Notecam aansluit op uw computer!

- A. Plaats de Product CD-ROM in uw CD-ROM speler. Het Autorun Menu zal automatisch verschijnen.  
Als het Menu niet verschijnt, gebruik dan Windows Verkenner om naar de CD-ROM te navigeren en om "**Autorun.exe**" uit te voeren.

- B. Selecteer het juiste stuurprogramma voor uw geïnstalleerde Windows versie.

**Let op:** Zorg ervoor dat u het juiste stuurprogramma selecteert voor uw Windows versie: Als u gebruik maakt van Windows 2000/XP, kies dan de optie "**Windows 2000/XP**". Als u gebruik maakt van Windows Vista kiest u voor de optie "**Windows Vista**".

## NEDERLANDS



- C. De Stuurprogramma Setup Wizard zal verschijnen. Klik op **"Volgende"** om door te gaan.
- D. Het stuurprogramma zal geïnstalleerd worden.
- E. Indien u gebruik maakt van Windows 2000 of Windows XP zal de Setup Wizard een DirectX installatie starten. Volg de instructies op het scherm om DirectX te installeren.
- F. Selecteer de optie **"Yes, I want to restart my computer now"** (2000/XP) en klik op **"Finish"** om de installatie te voltooien.

## NEDERLANDS

### 5. Hardware Installatie

Nadat het stuurprogramma is geïnstalleerd, kunt u de Lounge'n'LOOK Notecam aansluiten op een vrije USB poort op uw computer of op een USB hub, verbonden met uw computer.

#### 5.1 Windows 2000 / XP

- A. Windows zal een popup tonen met de melding **"Found new hardware"**. Wacht tot Windows klaar is met de installatie.
- B. Als de installatie gereed is, zal de melding **"Your new hardware is installed and ready to use"** getoond worden.

**Let op:** Wij adviseren om de computer te herstarten nadat de Webcam is geïnstalleerd.

#### 5.2 Windows Vista

- A. Windows zal een popup tonen met de melding **"Installing Device Driver Software"**. Wacht tot Windows Vista klaar is met de installatie.
- B. Als de installatie gereed is, zal de melding **"Device driver software installed successfully"** getoond worden.

**Let op:** Wij adviseren om de computer te herstarten nadat de Webcam is geïnstalleerd.

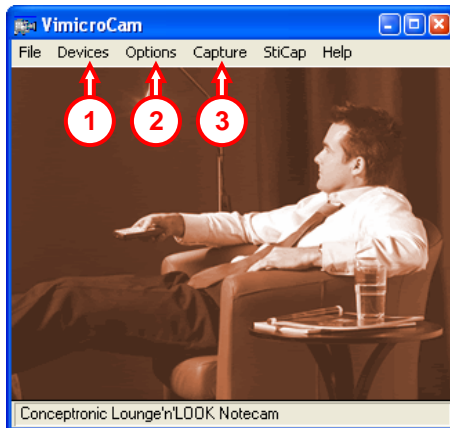
*De webcam is nu gereed voor gebruik.*

## NEDERLANDS

### 6. De Lounge'n'LOOK Notecam gebruiken

Om de functionaliteit van de webcam te controleren, kunt u het programma VIMICROCAM gebruiken. Het programma VIMICROCAM is samen met de drivers geïnstalleerd. Dit programma is een simpel programma om de webcam te configureren en om videobeelden op te nemen.

Om het programma VIMICROCAM te starten, klik op 'Start', 'Programma's', 'Conceptronic Lounge'n'LOOK Notecam', en 'VIMICROCAM'. U zult een live beeld zien van de webcam.



Indien er geen beeld weergegeven wordt, gebruik dan de optie 'Devices' (1) en selecteer de 'Conceptronic Lounge'n'LOOK Notecam'.

Via het menu 'Options' (2) kunt u wijzigingen aanbrengen in de standaard instellingen van de Lounge'n'LOOK Notecam. Het menu 'Capture' (3) geeft u de mogelijkheid om videobeelden op te nemen op uw harde schijf.

De Lounge'n'LOOK Notecam kan ook gebruikt worden in MSN Messenger. U dient eerst MSN Messenger te configureren voordat u de webcam kunt gebruiken. Om te configureren, gebruik de optie 'Extra', 'Audio en Video instellen' in het hoofdmenu van MSN Messenger.

# NEDERLANDS

## 7. Extra Webcam Functies

De Lounge'n'LOOK Notecam beschikt over 'Image Effect', 'Photo Frame', 'Night LED' en 'Face Tracking' opties. Deze opties kunnen ingesteld worden via de eigenschappen van de webcam, welke u op diverse manieren kunt oproepen:

**VIMICROCAM:** Start VIMICROCAM en klik op "Options", "Video Capture Filter". De eigenschappen van de Webcam zullen getoond worden.

**MSN:** Start een gesprek met een contactpersoon en schakel de webcam in. Klik met de rechtermuisknop op het webcambeeld en kies "Web Camera Settings...". Klik vervolgens op "Advanced" De eigenschappen van de webcam zullen getoond worden.

**Skype:** Start een gesprek met een contactpersoon en schakel de webcam in. Klik met de rechtermuisknop op het webcambeeld en kies "Video Settings". De eigenschappen van de webcam zullen getoond worden.

### 7.1 Eigenschappen - Color / General

Op het tabblad "Color" (2000/XP) / "General" (Vista) kunt u de weergave instellingen van de webcam wijzigen, zoals contrast, helderheid en scherpte.

### 7.2 Eigenschappen - Camera / Image

Op het tabblad "Camera" (2000/XP) / "Image" (Vista) kunt u de overige instellingen van de webcam wijzigen, zoals de refresh rate en de spiegeling van het webcambeeld.

Tevens kan de optie "Night LED" geactiveerd worden. Als deze optie is ingeschakeld, zullen de 3 LED's rondom de webcam lens oplichten om als extra lichtvoorziening te dienen.

Om de LED's uit te schakelen dient u de "Night LED" optie op "Off" te zetten.

## NEDERLANDS

### 7.3 Eigenschappen - Feature

Op het tabblad "**Feature**" kunt u het beeld van de webcam voorzien van een effect of foto-frame.

**Let op:** Het tabblad "**Feature**" zal alleen getoond worden als de resolutie van de webcam is ingesteld op 640x480 of lager.

Kies een "**Image Effect**" of een "**Photo Frame**" om het beeld van de webcam te manipuleren.

U kunt ook een eigen foto-frame maken en gebruiken voor de webcam. Klik hiervoor op de knop "**Load Frame**".

Blader naar het bestand dat u als foto-frame wilt gebruiken en klik op "**Open**". Het foto-frame zal getoond worden. Klik met de muis op de kleur in de geladen foto-frame die u transparant wilt maken.

Door op "**Preview**" te klikken zult u het effect zien van de gekozen kleur. Klik op "**Adjust**" om een andere kleur te kiezen, of klik op "**OK**" om het foto-frame te gebruiken.

Om het geladen effect of foto-frame uit te schakelen, kiest u de optie "**Normal**" op het "**Feature**" tabblad.

### 7.4 Eigenschappen - Face Tracking

Op het tabblad "**Face Tracking**" kunt u digitale face tracking in- of uitschakelen.

**Let op:** Het tabblad "**Face Tracking**" zal alleen getoond worden als de resolutie van de webcam is ingesteld op 320x240 of lager.

Selecteer de optie "**Face Tracking**" om de Face Tracking functie in te schakelen. Om de Face Tracking functie weer uit te schakelen, kiest u voor "**Disable**".

## **Quick Installation Guide**

### **Congratulations on the purchase of your Conceptronic Lounge'n'LOOK Notecam.**

The enclosed Quick Installation Guide gives you a step-by-step explanation of how to install the Conceptronic Lounge'n'LOOK Notecam.

When problems occur, we advise you to go to our **support-site** (go to [www.conceptronic.net](http://www.conceptronic.net) and click 'Support'. Here you will find the Frequently Asked Questions Database.

When you have other questions about your product and you cannot find it at our website, contact us by e-mail: [support@conceptronic.net](mailto:support@conceptronic.net)

For more information about Conceptronic products, please visit the Conceptronic Web Site: [www.conceptronic.net](http://www.conceptronic.net)

The Software installation as described below may be slightly different from the installation on your computer. This depends on the Windows version you are using.

### **1. Introduction**

With the Conceptronic Lounge'n'LOOK Notecam, you are able to see each other while you are chatting! The Lounge'n'LOOK Notecam is compatible with all messenger programs and chat applications. You can use the Lounge'n'LOOK Notecam on your desk or attached to the screen of your notebook or TFT screen.

The Conceptronic Lounge'n'LOOK Notecam has 3 LED's around the lens which can be used to light the webcam image when using the webcam in the dark. The LED's can be controlled by the software.



# ENGLISH

## 2. Package Contents

The following items must be present in your package:

- 1x Conceptronic Lounge'n'LOOK Notecam
- 1x Metal clip to use the Notecam on your LCD/Notebook screen
- 1x USB Direction Changer
- 1x USB Extension Cable
- 1x Driver CD-ROM
- 1x Quick Installation Guide
- 1x Warranty Card

## 3. System Requirements

- Operating Systems: Windows 2000, Windows XP or Windows Vista
- 256 MB System Memory (or higher)
- 100 MB Free Hard disk Space
- One (free) USB port
- CD-ROM Drive

## 4. Driver Installation

**Note:** Install the software first, before you connect the CLLNOTECAM to the computer!

- A. Insert the Product CD-ROM in your CD-ROM drive. The Autorun Menu should appear automatically.  
If the Menu does not appear, use Windows Explorer to navigate to the CD-ROM and execute "**Autorun.exe**".
- B. Select the correct driver for your installed Windows version.

**Note:** Make sure you select the correct Driver for your Windows Version. If you use Windows 2000/XP, select the option "**Windows 2000/XP**". If you use Windows Vista, select the option "**Windows Vista**".

## ENGLISH



- C. The Driver Setup Wizard will appear. Click **“Next”** to continue.
- D. The driver will be installed.
- E. When you use Windows 2000 or Windows XP, the Setup Wizard will start the installation of DirectX. Follow the onscreen instructions to install DirectX on your computer.
- F. Select the option **“Yes, I want to restart my computer now”** (2000/XP) and click **“Finish”** to complete the installation.

## ENGLISH

### 5. Hardware Installation

After the driver installation is completed, you can connect the Lounge'n'LOOK Notecam to any available USB port on your PC or on any USB hub attached to your PC.

#### 5.1 Windows 2000/XP

- A. Windows will show a popup notification with the message "**Found new hardware**". Please wait until Windows finishes the driver installation.
- B. When the installation is complete, the message "**Your new hardware is installed and ready to use**" will appear.

**Note:** We advise to reboot the computer after the webcam installation.

#### 5.2 Windows Vista

- A. Windows will show a popup notification with the message "**Installing device driver software**". Please wait until Windows Vista finishes the driver installation.
- B. When the installation is complete, the message "**Device driver software installed successfully**" will appear.

**Note:** We advise to reboot the computer after the webcam installation.

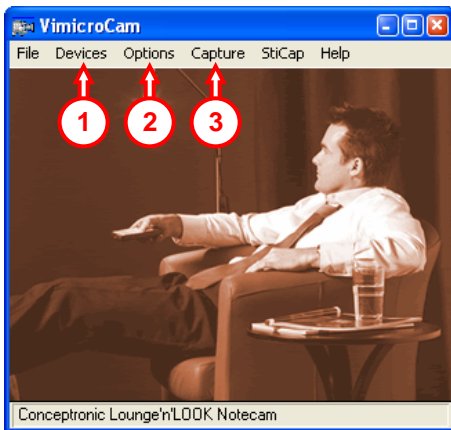
*The webcam is now ready to use!*

## ENGLISH

### 6. Using the Lounge'n'LOOK Notecam

To check the functionality of the webcam, you can use the program VIMICROCAM. The program VIMICROCAM is installed together with the drivers. This program is a simple program to configure the webcam and make video captures.

To execute the program VIMICROCAM, click **'Start'**, **'Programs'**, **'Conceptronic Lounge'n'LOOK Notecam'**, and **'VIMICROCAM'**. You will see the live stream of the webcam available in the program.



When no image of the webcam is visible, use the option **'Devices'** (1) to select the **'Conceptronic Lounge'n'LOOK Notecam'**.

Through the menu **'Options'** (2), you are able to change the default settings for the Lounge'n'LOOK Notecam. Using the menu **'Capture'** (3) will allow you to save video captures on your computer hard disk.

The Lounge'n'LOOK Notecam can also be used within Microsoft MSN Messenger. You need to configure MSN Messenger before you can use the webcam. To configure, use the **'Tools'**, **'Audio and Video setup'** in the main MSN Messenger window.

# ENGLISH

## 7. Extra webcam options

The Lounge'n'LOOK Notecam is equipped with "Image Effect", "Photo Frame", "Night LED" and "Face Tracking" options. These options can be set through the properties of the webcam, which can be accessed in different ways:

**VIMICROCAM:** Start VIMICROCAM and click "Options", "Video Capture Filter".  
The properties of the webcam will be shown.

**MSN:** Start a conversation with a contact and enable the webcam. Right-click on the webcam image and select "Web Camera Settings...". Click "Advanced" in the shown window. The properties of the webcam will be shown.

**Skype:** Start a conversation with a contact and enable the webcam. Right-click on the webcam image and select "Video Settings". The properties of the webcam will be shown.

### 7.1 Properties - Color / General

On the "Color" (2000/XP) / "General" (Vista) tab, you can change several image settings for the webcam like contrast, brightness and sharpness.

### 7.2 Properties - Camera / Image

On the "Camera" (2000/XP) / "Controls" (Vista) tab, you can change several settings for the webcam like refresh-rate and mirroring.

You can also activate the "Night LED" option through this page. When this option is enabled, the 3 LED's around the sensor will turn on to enlight the webcam image. To disable the LED's, set the "Night LED" option to "Off".

## ENGLISH

### 7.3 Properties - Feature

On the "**Feature**" tab, you can add a photo-frame or image effect to your webcam image.

**Note:** The "**Feature**" tab is only available when the resolution of the webcam is configured to **640x480** or lower.

You can choose an "**Image Effect**" or "**Photo Frame**" to manipulate your webcam image.

You can also create a Photo-frame yourself and use it for the webcam. To load your own Photo-frame, click the button "**Load Frame**".

Select the picture that you want to use as photo frame and click "**Open**".

The image will be shown in the Photo Frame Wizard. Select the color you want to make transparent in your image.

To preview the selection you made, click "**Preview**". If you want to select a different color, click "**Adjust**". If you want to use the configured photo frame, click "**OK**".

To disable a configured "**Photo Frame**" or "**Image Effect**", click the "**Normal**" option on the "**Feature**" tab.

### 7.4 Properties - Face Tracking

On the "**Face Tracking**" page, you can enable or disable digital face tracking.

**Note:** The "**Face Tracking**" page is only available when the resolution of the webcam is configured to **320x240** or lower.

Select the option "**Face Tracking**" to enable the Face Tracking function. To disable the Face Tracking function, select '**Disable**'.

**ESPAÑOL**

Conceptronic CLLNOTECAM  
**Guía de iniciación rápida**

**Enhorabuena por la compra del  
CLLNOTECAM de Conceptronic.**

La Guía de instalación del hardware incluida le ofrece una explicación paso a paso de cómo instalar CLLNOTECAM de Conceptronic.

Si encuentra problemas, le aconsejamos que se dirija a nuestra página web [www.conceptronic.net](http://www.conceptronic.net) y haga clic en «Support». Aquí encontrará la base de datos de las preguntas más frecuentes o FAQ.

Si tiene otras preguntas sobre su producto y no las encuentra en nuestro sitio web, póngase en contacto con nuestro servicio técnico por correo electrónico: [apoyo@conceptronic.net](mailto:apoyo@conceptronic.net)

Para obtener más información acerca de productos de Conceptronic por favor visite el lugar Web de Conceptronic: [www.conceptronic.net](http://www.conceptronic.net)

La instalación de software, tal y como se describe a continuación, puede ser algo diferente de la instalación en su ordenador. Eso depende de la versión de Windows que esté usando.

## **1. Introducción**

¡Con la Conceptronic Lounge'n'LOOK Notecam podrán verse mientras chatean! La Lounge'n'LOOK Notecam es compatible con todos los programas de mensajería instantánea y las aplicaciones de chat. Puede colocar la Lounge'n'LOOK Notecam sobre su escritorio, acoplarla al monitor de su portátil o a su monitor TFT.

La Notecam Lounge'n'LOOK de Conceptronic tiene 3 LED alrededor del objetivo que se pueden utilizar para iluminar la imagen de la webcam cuando se utiliza la cámara en la oscuridad. Los LED se pueden controlar mediante el software.

# ESPAÑOL

## 2. Contenido del paquete

En el paquete deben encontrarse los siguientes elementos:

- 1x Conceptronic Lounge'n'LOOK Notecam
- 1x clip metálico para colocar la Notecam en su pantalla plana o en la pantalla de un ordenador portátil
- 1x cambiador de dirección USB
- 1x cable de extensión USB
- 1x CD-ROM con los drivers
- 1x Guía de instalación rápida
- 1x Tarjeta de garantía

## 3. Requisitos del sistema

- Sistemas operativos: Windows 2000, Windows XP o Windows Vista
- 256 MB (mínimo) de memoria libre en el sistema
- 100 MB de espacio libre en disco
- Un puerto USB (libre)
- Unidad de CD-ROM

## 4. Instalación de los drivers

**Nota:** ¡Instale el software antes de conectar la CLLNOTECAM al ordenador!

- A. Introduzca el CD-ROM del producto en la unidad de CD-ROM. El menú Autorun deberá aparecer automáticamente.  
Si el menú no aparece, utilice el Explorador de Windows para examinar el CD-ROM y ejecutar "**Autorun.exe**".
- B. Seleccione el driver correspondiente a su versión de Windows.

**Nota:** Asegúrese de que selecciona el driver correcto según su versión de Windows. Si utiliza Windows 2000 o XP, seleccione la opción "**Windows 2000/XP**". Si utiliza Windows Vista, seleccione la opción "**Windows Vista**".





- C. Aparecerá el asistente para la instalación de los drivers. Haga clic en **“Siguiete”** para continuar.
- D. Se instalará el driver.
- E. Si utiliza Windows 2000 o Windows XP, el asistente de configuración iniciará la instalación de DirectX. Siga las instrucciones en pantalla para instalar DirectX en su ordenador.
- F. Seleccione la opción **“Sí, deseo reiniciar mi ordenador ahora”** (2000/XP) y haga clic en **“Finalizar”** para completar la instalación.

# ESPAÑOL

## 5. Instalación del hardware

Una vez terminada la instalación del driver, puede conectar la Lounge'n'LOOK Notecam a cualquier puerto USB disponible de su ordenador o a cualquier hub USB acoplado a su PC.

### 5.1 Windows 2000/XP

- A. Windows mostrará una notificación emergente con el mensaje **"Found new hardware"**. Espere hasta que Windows finalice la instalación del driver.
- B. Cuando se haya completado la instalación, aparecerá el mensaje **"Your new hardware is installed and ready to use"**.

**Nota:** Aconsejamos reiniciar el ordenador después de instalar la webcam.

### 5.2 Windows Vista

- A. Windows mostrará una notificación emergente con el mensaje **"Installing device driver software"** [Instalando el driver del dispositivo]. Espere hasta que Windows Vista finalice la instalación del driver.
- B. Cuando se haya completado la instalación, aparecerá el mensaje **"Device driver software installed successfully"** [La instalación del driver se ha realizado correctamente].

**Nota:** Aconsejamos reiniciar el ordenador después de instalar la webcam.

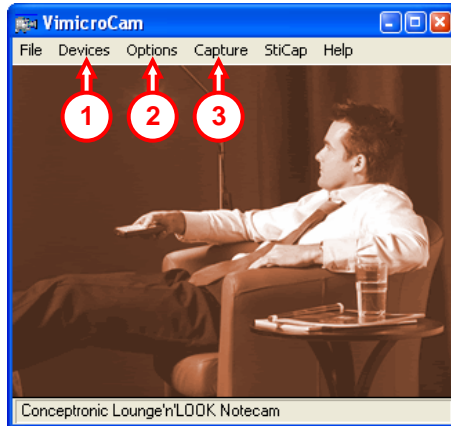
*La webcam ya está lista para su utilización.*

# ESPAÑOL

## 6. Usar la Lounge'n'LOOK Notecam

Para comprobar el funcionamiento de la webcam, puede usar el programa VIMICROCAM. El programa VIMICROCAM se instala junto con los drivers. Es un sencillo programa que se usa para configurar la webcam y realizar capturas de vídeo.

Para ejecutar el programa VIMICROCAM, pulse 'Inicio', 'Programas', 'Conceptronic Lounge'n'LOOK Notecam', y 'VIMICROCAM'. Verá la imagen en directo de la webcam disponible en el programa.



Si no aparece ninguna imagen de la webcam, use la opción 'Device' (1) (Dispositivo) para seleccionar 'Conceptronic Lounge'n'LOOK Notecam'.

A través del menú 'Options' (2) (Opciones), puede cambiar las configuraciones predeterminadas de la Lounge'n'LOOK Notecam. El menú 'Capture' (3) (Captura) le permitirá guardar capturas de vídeo en el disco duro de su ordenador.

La Lounge'n'LOOK Notecam también se puede usar con el Microsoft MSN Messenger. Para poder usar la cámara deberá configurar el MSN Messenger. Para configurarla, use los menús 'Herramientas', 'Configuración de Audio y Vídeo' de la ventana principal del MSN Messenger.

# ESPAÑOL

## 7. Opciones extra de la webcam

La webcam Lounge'n'LOOK está equipada con las opciones "Image Effect", "Photo Frame", "Night LED" y "Face Tracking". Estas opciones se pueden configurar mediante las propiedades de la webcam, a las cuales se puede acceder de varias maneras:

**VIMICROCAM:** Inicie VIMICROCAM y haga clic en "Opciones", "Filtro de captura de video". Se mostrarán las propiedades de la webcam.

**MSN:** Inicie una conversación con un contacto y active la webcam. Haga clic con el botón derecho en la imagen de la webcam y seleccione "Configuración de la cámara web...". En la ventana que aparecerá, haga clic en "Avanzado". Se mostrarán las propiedades de la webcam.

**Skype:** Inicie una conversación con un contacto y active la webcam. Haga clic con el botón derecho en la imagen de la webcam y seleccione "Configuración de video...". Se mostrarán las propiedades de la webcam.

### 7.1 Propiedades - Color / General

En la pestaña "Color" (2000/XP) / "General" (Vista), puede modificar varias opciones de imagen para la webcam como el contraste, el brillo y la nitidez.

### 7.2 Propiedades - Cámara / Imagen

En la pestaña "Cámara" (2000/XP) / "Controles" (Vista), puede modificar varias opciones para la webcam como la velocidad de actualización y mirroring.

También puede activar la opción "Night LED" (LED nocturno) a través de esta página. Cuando esta opción está activada, los 3 LED alrededor del sensor se encenderán para iluminar la imagen de la webcam.

Para desactivar los LED, ponga la opción "Night LED" en "Off".

# ESPAÑOL

## 7.3 Propiedades - Prestaciones

En la pestaña **"Feature"** [Prestaciones] podrá añadir un marco o un efecto a la imagen de su webcam.

**Nota:** La pestaña **"Feature"** [Prestaciones] sólo está disponible cuando la resolución de la webcam está configurada a **640x480** o menos.

Puede escoger las utilidades **"Image Effect"** o **"Photo Frame"** para modificar la imagen de su webcam.

También puede crear usted mismo un marco de imagen y utilizarlo con la webcam. Para cargar su propio marco de imagen, haga clic en el botón **"Load Frame"** [Cargar marco].

Seleccione la imagen que quiera utilizar como marco y haga clic en **"Open"** [Abrir]. Se mostrará la imagen en el asistente de Frame Wizard. Seleccione el color que quiera volver transparente en su imagen.

Para previsualizar su selección, haga clic en **"Preview"** [Vista previa] Si desea seleccionar un color diferente, haga clic en **"Adjust"** [Ajustar]. Si desea utilizar el marco de imagen configurado, haga clic en **"OK"**.

Para desactivar un marco o efecto de imagen configurado, haga clic en la opción **"Normal"** de la pestaña **"Feature"** [Prestaciones].

## 7.4 Propiedades - Face Tracking [Seguimiento inteligente de la cara]

En la página **"Face Tracking"** podrá activar o desactivar el seguimiento inteligente de la cara.

**Nota:** La página **"Face Tracking"** sólo está disponible cuando la resolución de la cámara web está configurada a 320x240 o menos.

Seleccione la opción **"Face Tracking"** para activar la función de seguimiento de la cara. Para desactivar la función de seguimiento de la cara, haga clic en **"Disable"** [Desactivar].

## Conceptronic CLLNOTECAM Quick Installation Guide

### Herzlichen Glückwunsch zum Erwerb ihres CLLNOTECAM von Conceptronic.

In der beigefügten Intallationsanweisung für die Hardware finden Sie schrittweise Erklärungen für die Verwendung ihres CLLNOTECAM von Conceptronic.

Sollten irgendwelche Probleme auftreten, empfehlen wir ihnen, auf unsere **Support-Seite** im Internet zu gehen ([www.conceptronic.net](http://www.conceptronic.net)) und auf 'Support' zu klicken. Dort werden sie die "Frequently Asked Questions" Datenbank finden.

Falls sie andere Fragen zu ihrem Produkt haben und sie diese nicht auf unserer Website finden können, kontaktieren sie uns bitte per E-Mail: [support@conceptronic.net](mailto:support@conceptronic.net)

Weitere Informationen zu den Conceptronic Produkte finden Sie auf der Website von Conceptronic: [www.conceptronic.net](http://www.conceptronic.net)

Die nachstehend beschriebene Software-Installation kann sich bei Ihrem Rechner aufgrund des verwendeten Windows-Version leicht unterscheiden.

## 1. Einleitung

Mit der Conceptronic Lounge'n'LOOK Notecam können Sie sich beim Chatten sehen! Die Lounge'n'LOOK Notecam ist mit allen Messenger-Programmen und Chat-Anwendungen kompatibel. Sie können Lounge'n'LOOK Notecam auf dem Schreibtisch, am Bildschirm eines Notebooks oder an einem TFT-Bildschirm befestigt verwenden.

Die Conceptronic Lounge'n'LOOK Notecam hat 3 LED-Anzeigen rund um das Objektiv, die für die Beleuchtung des Webcam-Bilds verwendet werden können, wenn diese im Dunkeln benutzt wird. Die LED-Anzeigen können über die Software gesteuert werden.

# DEUTSCH

## 2. Packungsinhalt

In der Verpackung ist Folgendes enthalten:

- 1x Conceptronic Lounge'n'LOOK Notecam
- 1x Metall-Clip für die Befestigung der Notecam an Ihrem LCD-/Notebook-Bildschirm
- 1x USB Richtungswechsler
- 1x USB-Verlängerungskabel
- 1x Treiber-CD-ROM
- 1x Schnellinstallationsanleitung
- 1x Garantiekarte

## 3. Systemanforderungen

- Betriebssysteme: Windows 2000, Windows XP oder Windows Vista
- 256 MB Systemspeicher (oder mehr)
- 100 MB freier Festplattenspeicher
- Einen (freien) USB-Port
- CD-ROM-Laufwerk

## 4. Treiberinstallation

**Hinweis:** Installieren Sie zuerst die Software, bevor Sie die Lounge'n'LOOK Notecam an Ihren Computer anschließen!

- A. Legen Sie die Produkt-CD-ROM in Ihr CD-ROM-Laufwerk ein. Das Autorun-Menü sollte automatisch starten.  
Wenn das Menü nicht startet, navigieren Sie mithilfe des Windows Explorer zur CD-ROM und führen Sie „**Autorun.exe**“ aus.
- B. Wählen Sie den korrekten Treiber für Ihre installierte Windows-Version.

**Hinweis:** Vergewissern Sie sich, dass Sie den korrekten Treiber für Ihre Windows-Version wählen. Wenn Sie Windows 2000/XP verwenden, wählen Sie die Option „**Windows 2000/XP**“. Wenn Sie Windows Vista verwenden, wählen Sie die Option „**Windows Vista**“.



- C. Es erscheint der Einrichtungsassistent für Treiber. Klicken Sie auf „Weiter“.
- D. Der Treiber wird installiert.
- E. Wenn Sie Windows 2000 oder Windows XP verwenden, startet der Einrichtungsassistent die Installation von DirectX. Befolgen Sie für die Installation von DirectX auf Ihrem Computer die Anweisungen auf dem Bildschirm.
- F. Wählen Sie die Option „Yes, I want to restart my computer now [Ja, Computer jetzt neu starten]“ (2000/XP) und klicken Sie auf „Finish [Fertigstellen]“, um die Installation abzuschließen.



# DEUTSCH

## 5. Installation der Hardware

Nachdem die Treiberinstallation abgeschlossen ist, können Sie die Lounge'n'LOOK Notecam an einen freien USB-Port Ihres PCs oder an einen USB-Hub Ihres PCs anschließen.

### 5.1 Windows 2000/XP

- A. Windows zeigt die Meldung „**Found new hardware**“. Warten Sie bitte, bis Windows die Installation abgeschlossen hat.
- B. Sobald die Installation abgeschlossen ist, erscheint die Meldung „**Your new hardware is installed and ready to use**“.

**Hinweis:** Wir empfehlen Ihnen, den Computer nach der Installation der Webcam neu zu starten.

### 5.2 Windows Vista

- A. Windows zeigt die Meldung „Installing device driver software [Gerätetreiber-Software wird installiert]“. Warten Sie bitte, bis Windows Vista die Installation abgeschlossen hat.
- B. Sobald die Installation abgeschlossen ist, erscheint die Meldung „**Device driver software installed successfully** [Gerätetreiber-Software erfolgreich installiert].“

**Hinweis:** Wir empfehlen Ihnen, den Computer nach der Installation der Webcam neu zu starten.

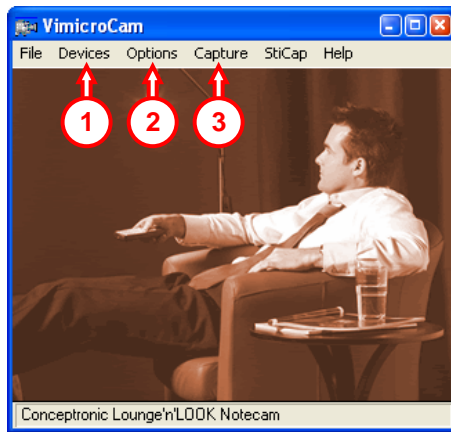
*Damit ist die Webcam betriebsbereit.*

## DEUTSCH

### 6. Verwendung der Lounge'n'LOOK Notecam

Sie können die Funktionsfähigkeit der Webcam mit dem Programm VIMICROCAM testen. Das Programm VIMICROCAM wird mit den Treibern installiert. Dabei handelt es sich um ein einfaches Programm für die Konfiguration der Webcam und die Aufnahme von Videosequenzen.

Um das Programm VIMICROCAM, zu starten, klicken Sie auf ‚Start‘, ‚Programme‘, ‚Conceptronic Lounge'n'LOOK Notecam‘ und ‚VIMICROCAM‘. Es erscheint der Lifestream der Webcam, der im Programm verfügbar ist.



Wenn kein Bild der Webcam sichtbar ist, verwenden Sie die Option, **Device [Gerät]‘ (1)** um die ‚ **Conceptronic Lounge'n'LOOK Notecam‘** auszuwählen.

Über das Menü ‚**Options‘ (2)** können Sie die Grundeinstellungen der Lounge'n'LOOK Notecam ändern. Über das Menü ‚**Capture‘ (3)** können Sie aufgenommene Videosequenzen auf der Festplatte Ihres Computers speichern.

Die Lounge'n'LOOK Notecam kann auch mit dem Microsoft MSN Messenger verwendet werden. Sie müssen den MSN Messenger konfigurieren, bevor Sie die Webcam verwenden können. Dies erfolgt über die ‚**Audio- und Videoeinstellungen‘** im Menü ‚**Extras‘** im Hauptfenster des MSN Messengers.

# DEUTSCH

## 7. Zusätzliche Optionen der Webcam

Die Lounge'n'LOOK Notecam verfügt über die Optionen „**Image Effect**“, „**Photo Frame**“, „**Night LED**“ und „**Face Tracking**“. Diese Optionen können über die Eigenschaften der Webcam eingestellt werden, auf die auf verschiedene Arten zugegriffen werden kann:

**VIMICROCAM:** Starten Sie VIMICROCAM und klicken Sie auf „**Options [Optionen]**“, „**Video Capture Filter [Videoaufnahmefilter]**“  
Daraufhin werden die Eigenschaften der Webcam angezeigt.

**MSN:** Beginnen Sie ein Gespräch mit einem Kontakt und aktivieren Sie die Webcam. Rechtsklicken Sie auf das Webcam-Symbol und wählen Sie „**Web Camera Settings... [Web-Kamera-Einstellungen]**“. Klicken Sie im angezeigten Fenster auf „**Advanced [Erweitert]**“. Daraufhin werden die Eigenschaften der Webcam angezeigt.

**Skype:** Beginnen Sie ein Gespräch mit einem Kontakt und aktivieren Sie die Webcam. Rechtsklicken Sie auf das Webcam-Symbol und wählen Sie „**Video Settings... [Video-Einstellungen]**“. Daraufhin werden die Eigenschaften der Webcam angezeigt.

### 7.1 Eigenschaften - Color [Farbe] / General [Allgemein]

Auf der Registerkarte „**Color [Farbe]**“ können Sie verschiedene Bildeinstellungen für die Webcam wie den Kontrast, die Helligkeit und die Bildschärfe einstellen.

### 7.2 Eigenschaften - Camera [Kamera] / Image [Bild]

Auf der Registerkarte „**Camera [Kamera]**“ (2000/XP / „**Controls [Steuerung]**“) können Sie verschiedene Einstellungen für die Webcam wie die Aktualisierungsrate und Spiegelung einstellen.

Auf dieser Seite können Sie auch die Option „**Night LED [Nacht-LED]**“ aktivieren. Wenn diese Option aktiviert ist, schalten die 3 LED's rund um den Sensor ein, um das Webcam-Bild zu beleuchten.

Um diese LEDs zu deaktivieren, stellen Sie die Option „**Night LED [Nacht-LED]**“ auf „**Off [Aus]**“.

## DEUTSCH

### 7.3 Eigenschaften - Funktion

Auf der Registerkarte „**Feature** [Funktion]“ können Sie dem Webcam-Bild einen Fotorahmen oder Bildeffekt hinzufügen.

**Hinweis:** Die Registerkarte „**Feature** [Funktion]“ ist nur verfügbar, wenn die Auflösung der Webcam auf **640x480** oder tiefer eingestellt ist.

Sie können einen „**Image Effect** [Bildeffekt]“ oder einen „**Photo Frame** [Fotorahmen]“ auswählen, um das Bild Ihrer Webcam zu verändern.

Sie können auch selbst einen Fotorahmen für Ihre Webcam kreieren. Um Ihren eigenen Fotorahmen zu verwenden, klicken Sie auf die Schaltfläche „**Load Frame** [Rahmen laden]“.

Wählen Sie das Bild, das Sie als Fotorahmen verwenden möchten und klicken Sie auf „**Open** [Öffnen]“.

Das Bild wird im Einrichtungsassistenten für Fotorahmen angezeigt. Wählen Sie die Farbe, die Sie in Ihrem Bild transparent machen möchten.

Um zu kontrollieren, ob Sie mit Ihrer Auswahl zufrieden sind, klicken Sie auf „**Preview** [Vorschau]“. Wenn Sie eine andere Farbe wählen möchten, klicken Sie auf „**Adjust** [Ändern]“. Wenn Sie den gewählten Fotorahmen verwenden möchten, klicken Sie auf „**OK**“.

Um einen eingestellten Fotorahmen oder Bildeffekt zu deaktivieren, klicken Sie auf die Option „**Normal**“ in der Registerkarte „**Feature** [Funktion]“.

### 7.4 Eigenschaften - Face Tracking

Auf der Seite „**Face Tracking** [Gesichtsverfolgung]“ können Sie die digitale Gesichtsverfolgung aktivieren oder deaktivieren.

**Hinweis:** Die „**Face Tracking** [Gesichtsverfolgung]“-Seite ist nur verfügbar, wenn die Auflösung der Webcam auf 320x240 oder tiefer eingestellt ist.

Wählen Sie die Option „**Face Tracking** [Schwenken und Neigen]“, um die Gesichtsverfolgungsfunktion zu aktivieren. Klicken Sie auf „**Disable** [Deaktivieren]“, um die Gesichtsverfolgungsfunktion zu deaktivieren.

## Conceptronic CLLNOTECAM Guide de démarrage rapide

**Nous vous félicitons d'avoir acheté  
le CLLNOTECAM de Conceptronic.**

Le Guide d'Installation du Matériel ci-joint vous expliquera pas à pas comment installer le CLLNOTECAM de Conceptronic.

En cas de problèmes, nous vous recommandons de vous adresser à notre **service technique** (allez à [www.conceptronic.net](http://www.conceptronic.net) et cliquez sur « support »). Vous trouverez dans cette section la Base de Données des Foires Aux Questions.

Si vous avez d'autres questions concernant votre produit et que vous ne trouvez pas la solution sur notre site web, contactez-nous par e-mail : [support@conceptronic.net](mailto:support@conceptronic.net)

Pour plus d'informations sur les produits de Conceptronic, visitez notre Site Internet Conceptronic: [www.conceptronic.net](http://www.conceptronic.net)

Il est possible que l'installation du matériel décrite ci-dessous diffère parfois de l'installation sur votre ordinateur. Cela dépend de votre version Windows que vous utilisez.

### 1. Introduction

Avec la Lounge'n'LOOK Notecam de Conceptronic, vous allez être capable de voir votre interlocuteur tout en discutant sur un chat ! La Lounge'n'LOOK Notecam est compatible avec tous les programmes messenger et toutes les applications de chat. Vous pouvez utiliser la Lounge'n'LOOK Notecam sur votre bureau, la fixer à l'écran de votre ordinateur portable ou sur votre écran TFT.

La Notecam Lounge'n'LOOK de Conceptronic est munie de 3 LED autour de l'objectif que vous pouvez utiliser pour éclairer l'image de la webcam lorsque vous utilisez la caméra dans l'obscurité. Les LED peuvent être contrôlées par le software.

# FRANÇAIS

## 2. Contenu du Coffret

Les éléments suivants sont fournis dans votre boîte :

- 1x Lounge'n'LOOK Notecam
- 1x fixation métallique pour utiliser la Notecam sur votre écran LCD / ordinateur portable
- 1x système de Changement de Direction USB
- 1x rallonge USB
- 1x CD-ROM de Driver
- 1x Guide d'installation rapide
- 1x Carte de garantie

## 3. Conditions Minimales du Système

- Systèmes d'Exploitation : Windows 2000, Windows XP ou Windows Vista
- Mémoire Système de 256MB (ou plus)
- 100 MB d'espace libre sur le Disque Dur.
- Un Port USB (disponible)
- Lecteur de CD-ROM

## 4. Installation du Driver

**Remarque:** Installez d'abord le logiciel avant de brancher la Lounge'n'LOOK Notecam sur l'ordinateur !

- A. Placez le CD-ROM du produit dans votre lecteur de CD-ROM. Le Menu à Lancement Automatique doit apparaître automatiquement.  
Si le Menu n'apparaît pas, utilisez Windows Explorer pour vous déplacer dans le Cd-Rom et exécutez "**Autorun.exe**".
- B. Sélectionnez le bon driver pour votre version de Windows installée.

**Remarque:** Vérifiez que vous avez bien sélectionné le bon Driver pour votre Version de Windows. Si vous utilisez Windows 2000 ou XP, sélectionnez l'option "**Windows 2000/XP**". Si vous utilisez Windows Vista, sélectionnez l'option "**Windows Vista**".



- C. L'Assistant de Configuration du Driver apparaît. Cliquez sur « **Suivant** » pour continuer.
- D. Le driver est installé.
- E. Lorsque vous utilisez Windows 2000 ou Windows XP, l'Assistant de Configuration lance l'installation de DirectX. Suivez les instructions affichées à l'écran pour installer DirectX sur votre ordinateur.
- F. Sélectionnez l'option "**Oui, je veux redémarrer mon ordinateur maintenant**" (2000/XP) et cliquez sur "**Terminer**" pour terminer l'installation

# FRANÇAIS

## 5. Installation du hardware

Lorsque l'installation du driver est terminée, vous pouvez connecter la Lounge'n'LOOK Notecam sur un port USB disponible sur votre PC ou sur un concentrateur (hub) USB de votre PC.

### 5.1 Windows 2000/XP

- A. Windows fera apparaître une notification avec le message : « **Found new hardware** ». Merci d'attendre que Windows ait terminé l'installation du driver.
- B. Au terme de l'installation, le message « **Your new hardware is installed and ready to use** » apparaîtra.

**Remarque:** Nous vous conseillons de réinitialiser votre ordinateur après avoir installé la webcam.

### 5.2 Windows Vista

- A. Windows fera apparaître une notification avec le message : « **Installing device driver software** » (*Installation en cours du driver du dispositif*). Merci d'attendre que Windows Vista ait terminé l'installation du driver.
- B. Au terme de l'installation, le message « **Device driver software installed successfully** » (*Le driver du dispositif a été installé correctement*) apparaîtra.

**Remarque:** Nous vous conseillons de réinitialiser votre ordinateur après avoir installé la webcam.

*Vous pouvez dès maintenant utiliser votre webcam !*

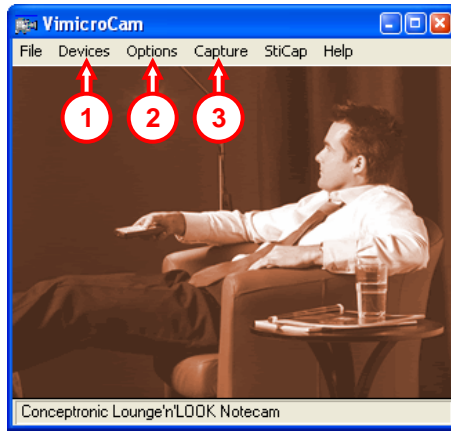


## FRANÇAIS

### 6. Utilisation de la Lounge'n'LOOK Notecam

Pour vérifier le fonctionnement de la webcam, vous pouvez utiliser le programme VIMICROCAM. Le programme VIMICROCAM est installé avec les drivers. Ce programme est très simple et permet de configurer la webcam et de faire des captures vidéos.

Pour exécuter le programme VIMICROCAM, cliquez sur "Démarrage", "Programmes", "Conceptronic Lounge'n'LOOK Notecam" et sur "VIMICROCAM". Vous verrez l'activité de votre webcam disponible dans le programme.



Lorsque aucune image de la webcam n'est visible, utilisez l'option "Dispositif" (1) pour sélectionner "Conceptronic Lounge'n'LOOK Notecam".

Par le menu "Options" (2), vous pouvez modifier les paramètres par défaut de la Lounge'n'LOOK Notecam. Utilisez le menu "Capture" (3) pour enregistrer les captures vidéo sur le disque dur de votre ordinateur.

La Lounge'n'LOOK Notecam peut aussi être utilisée avec Microsoft MSN Messenger. Vous aurez besoin de configurer MSN Messenger avant d'utiliser la webcam. Pour la configurer, utilisez "Outils", "Réglage Audio et Vidéo" dans la fenêtre principale de MSN Messenger.

# FRANÇAIS

## 7. Options supplémentaires de la webcam

La caméra Lounge'n'LOOK Notecam comprend les options « **Image Effect** » (*Effet d'image*), « **Photo Frame** » (*Cadre de Photo*), « **Night LED** » et « **Face Tracking** » (*Suivi intelligent du visage*). Ces options peuvent être configurées à l'aide des propriétés de la webcam auxquelles vous pouvez accéder de différentes manières :

**VIMICROCAM** : Ouvrez VIMICROCAM et cliquez sur « **Options** » puis « **Video Capture Filter** ». Les propriétés de la webcam apparaîtront alors à l'écran.

**MSN** : Commencez une conversation avec un de vos contacts et activez la webcam. Cliquez à l'aide de la touche droite de la souris sur l'image de la webcam et sélectionnez « **Web Camera Settings...** » (*Paramètres de la webcam...*). Cliquez sur « **Advanced** » (*Options avancées*) dans la fenêtre qui apparaît alors à l'écran afin d'accéder aux propriétés de la webcam.

**Skype** : Commencez une conversation avec un de vos contacts et activez la webcam. Cliquez à l'aide de la touche droite de la souris sur l'image de la webcam et sélectionnez « **Video Settings** » (*Paramètres vidéo*) Les propriétés de la webcam apparaîtront alors à l'écran.

### 7.1 Propriétés - Couleur / Généralités

Dans l'onglet "Color" (2000/XP) / "General" (vista), vous pouvez modifier plusieurs configurations d'image pour la webcam comme le contraste, la luminosité et la netteté.

### 7.2 Propriétés - Caméra / Image

Dans l'onglet "Camera" (2000/XP) / "Controls" (vista), vous pouvez modifier plusieurs configurations de la webcam comme la fréquence de rafraîchissement et la réflexion d'image (minoring).

Vous pouvez aussi activer l'option "**Night LED**" [*LED pour utilisation nocturne*] dans cette page. Lorsque cette option est activée, les 3 LED autour du capteur s'allument pour éclairer l'image de la webcam.

Pour désactiver les LED, réglez l'option "**Night LED**" sur "Off".

# FRANÇAIS

## 7.3 Propriétés - Prestations

Dans la section « **Feature** » (*Prestations*), vous pouvez ajouter un cadre de photo ou un effet d'image au fonctionnement de votre webcam.

**Remarque:** La section « **Feature** » (*Prestations*) n'est disponible que lorsque la résolution de la webcam est de **640 x 480** ou inférieure.

Vous pouvez choisir l'option « **Image Effect** » (*Effet d'image*) ou « **Photo Frame** » (*Cadre de photo*) pour modifier l'image de votre webcam.

Vous pouvez également créer vous-même un cadre de photo et l'utiliser pour votre webcam. Pour charger votre propre cadre de photo, cliquez sur la touche « **Load Frame** » (*Charger cadre de photo*).

Sélectionnez l'image que vous souhaitez utiliser comme cadre et cliquez sur « **Open** » (*Ouvrir*).

L'image apparaîtra dans le cadre de photo. Sélectionnez la couleur que vous voulez rendre transparente sur votre image.

Pour pré-visualiser votre sélection, cliquez sur « **Preview** » (*Vue préliminaire*). Si vous souhaitez sélectionner une autre couleur, cliquez sur « **Adjust** » (*Ajuster*). Si vous souhaitez conserver la photo sélectionnée comme cadre, cliquez sur OK.

Pour désactiver un **Cadre de photo** déjà configuré ou un **Effet d'image**, cliquez sur l'option « **Normal** » dans la section « **Feature** » (*Prestations*).

## 7.4 Propriétés - Suivi intelligent du visage

Dans la page « **Face Tracking** » (*Suivi intelligent du visage*), vous pouvez activer ou désactiver le suivi intelligent du visage.

**Remarque:** La page « **Face Tracking** » (*Suivi intelligent du visage*) n'est disponible que si la résolution de la webcam est de 320 x 240 ou inférieure.

Sélectionnez l'option « **Face Tracking** » pour activer la fonction de suivi intelligent du visage. Pour désactiver cette fonction, sélectionnez « **Disable** » (*Désactiver*).

**ITALIANO**

**Conceptronic CLLNOTECAM**  
**Guida d'installazione rapida**

**Grazie per l'acquisto del CLLNOTECAM Conceptronic.**

La guida per l'installazione dell'hardware acclusa spiegherà passo a passo la CLLNOTECAM Conceptronic.

Se dovessero esserci dei problemi, vi consigliamo di visitare il nostro sito di supporto (andate su [www.conceptronic.net](http://www.conceptronic.net) e cliccate 'support'), dove potrete trovare il Database delle Risposte alle Domande più Frequenti (FQA).

Se doveste avere altre domande riguardanti il prodotto che non trovate sul nostro sito Web vi preghiamo di contattarci attraverso l'e-mail: [support@conceptronic.net](mailto:support@conceptronic.net)

Per ulteriori informazioni dei prodotti Conceptronic, la preghiamo di visitare il sito Web della Conceptronic: [www.conceptronic.net](http://www.conceptronic.net)

La successiva descrizione relativa all'installazione del software potrebbe essere leggermente diversa dall'installazione sul vostro computer. Ciò dipende della versione di Windows in uso.

## **1. Introduzione**

Grazie alla Lounge'n'LOOK Notecam di Conceptronic potrete vedere e farvi vedere da tutti i vostri amici e familiari mentre siete in chat! La Lounge'n'LOOK Notecam è compatibile con tutti i programmi di messenger e applicazioni di chat. Si può usare direttamente sulla scrivania o applicata sullo schermo del notebook o su qualsiasi monitor TFT.

La Notecam Lounge'n'LOOK di Conceptronic è dotata di tre LED disposti attorno all'obiettivo per poter illuminare l'immagine che mostra la webcam quando questa viene usata al buio. I LED si possono controllare mediante software.

# ITALIANO

## 2. Contenuto della confezione

La confezione deve contenere i seguenti elementi:

- 1x Lounge'n'LOOK Notecam
- 1x Clip metallico per usare la Notecam su uno schermo a cristalli liquidi o con un notebook
- 1x Modificatore direzione USB
- 1x Prolunga USB
- 1x Driver CD-ROM
- 1x Guida d'installazione rapida
- 1x Scheda di garanzia

## 3. Requisiti di sistema

- Sistemi operativi: Windows 2000, Windows XP o Windows Vista
- 256 MB (o superiore) di memoria disponibile nel sistema
- 100 MB di spazio libero nel disco rigido
- Una porta USB (disponibile)
- CD-ROM Drive

## 4. Installazione del driver

**Nota:** Prima di collegare la Lounge'n'LOOK Notecam al computer si deve installare il software!

- A. Inserire il CD-ROM di prodotto nell'apposita unità. Il programma di installazione si aprirà automaticamente.  
In caso contrario, utilizzare Esplora Risorse per verificare il contenuto del CD-ROM e aprire "Autorun.exe".
- B. Selezionare il driver corretto relativo alla versione di Windows installata sul computer.

**Nota:** assicurarsi di selezionare il driver corretto relativo alla versione di Windows in uso. Se si utilizza Windows 2000/XP, selezionare l'opzione "Windows 2000/XP". Se si usa Windows Vista, selezionare l'opzione "Windows Vista".



- C. Apparirà l'assistente per l'installazione del driver. Fare clic su "Next" (Avanti) per continuare.
- D. Il driver verrà installato.
- E. Nel caso in cui si usino Windows 2000 o Windows XP, il programma per l'installazione assistita avvierà l'installazione di DirectX. Seguire le istruzioni a video per installare DirectX sul computer.
- F. Selezionare l'opzione "Sì, riavviare il computer ora" (2000/XP) e fare clic su "Fine" per terminare l'installazione

## ITALIANO

### 5. Installazione dell'hardware

Dopo aver installato il driver è possibile collegare la Lounge'n'LOOK Notecam a qualsiasi porta USB disponibile del computer o a qualsiasi hub USB collegato al PC.

#### 5.1 Windows 2000/XP

- A. Windows mostrerà un messaggio a comparsa per notificare che si sta installando il software del driver del dispositivo (**Installing device driver software**). Aspettare fino a quando Windows avrà portato a termine l'installazione del driver.
- B. Una volta completata l'installazione, apparirà il messaggio **Your new hardware is installed and ready to use**.

**Nota:** si consiglia di riavviare il computer dopo l'installazione della webcam.

#### 5.2 Windows Vista

- A. Windows mostrerà un messaggio a comparsa per notificare che si sta installando il software del driver del dispositivo (**Installing device driver software**). Aspettare fino a quando Windows Vista avrà portato a termine l'installazione del driver.
- B. Una volta completata l'installazione, apparirà il messaggio **Device driver software installed successfully** (Software del driver del dispositivo installato senza problemi).

**Nota:** si consiglia di riavviare il computer dopo l'installazione della webcam.

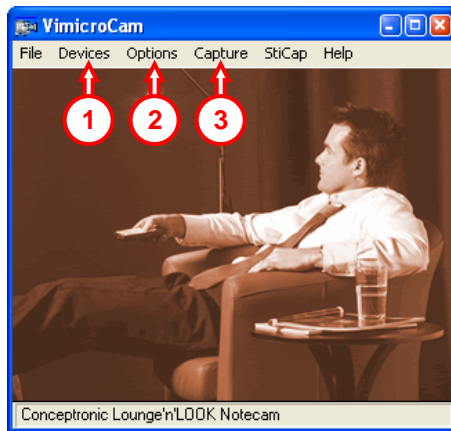
*Ora la webcam è pronta per essere usata!*

## ITALIANO

### 6. Come usare la Lounge'n'LOOK Notecam

Per verificare che la webcam sia stata installata correttamente, si può usare il programma VIMICROCAM, che viene installato assieme ai driver; si tratta semplicemente di un programma grazie al quale è possibile configurare la webcam e realizzare acquisizioni video.

Per aprire il programma VIMICROCAM, fare clic su **"Start"**, **"Programmi"**, **"Conceptronic Lounge'n'LOOK Notecam"**, e **"VIMICROCAM"**. Apparirà lo stream live della webcam disponibile nel programma.



Nel caso in cui non appaia nessuna immagine della webcam, usare l'opzione **"Device"** (1) (Dispositivo) per selezionare la **"Conceptronic Lounge'n'LOOK Notecam"**.

Nel menu **"Opzioni"** (2), si possono modificare le impostazioni di default della Lounge'n'LOOK Notecam. Con il menu **"Capture"** (3) (Acquisizione) potrete memorizzare acquisizioni video sul disco rigido del computer.

La Lounge'n'LOOK Notecam si può anche usare con Microsoft MSN Messenger; basta configurare MSN Messenger prima di usare la webcam, accedendo alle opzioni di menu **"Tools"** (Strumenti), **"Audio e Video setup"** (Configurazione audio e video) nella finestra principale di MSN Messenger.



# ITALIANO

## 7. Opzioni extra della webcam

La Notecam Lounge'n'LOOK è dotata delle opzioni **Image Effect** (Effetto immagine), **Photo Frame** (Cornice foto), **Night NED** e **Face Tracking** (Tracciamento volto). I parametri di queste tre opzioni si possono impostare accedendo alle Proprietà della webcam, alle quali si può arrivare in diverso modo:

**VIMICROCAM:** aprire VIMICROCAM e fare clic su **Options** (Opzioni), **Video Capture Filter** (Filtro acquisizione video).  
In questo modo appariranno le proprietà della webcam.

**MSN:** iniziare una conversazione con un contatto e attivare la webcam. Fare clic con il pulsante destro sull'immagine della webcam e selezionare **Web Camera Settings...** (Impostazione webcam). Fare clic su **Advanced** (Avanzate) nella finestra mostrata. In questo modo appariranno le proprietà della webcam.

**Skype:** iniziare una conversazione con un contatto e attivare la webcam. Fare clic con il pulsante destro sull'immagine della webcam e selezionare **Video Settings** (Impostazione video). In questo modo appariranno le proprietà della webcam.

### 7.1 Proprietà - Color / General

Nella linguetta "**Color**" (nel caso di Windows 2000 o XP) / "**General**" (per Windows Vista), è possibile modificare diversi parametri di configurazione dell'immagine che mostra la webcam, come il contrasto, la luminosità e la nitidezza.

### 7.2 Proprietà - Camera / Image

Nella linguetta "**Camera**" (nel caso di Windows 2000 o XP) / "**Controls**" (per Windows Vista), è possibile modificare diversi parametri di configurazione della webcam, come la frequenza di aggiornamento e il mirroring.

È anche possibile attivare la funzione di LED notturni mediante l'opzione "**Night LED**" che appare nella stessa pagina. Quando viene attivata questa opzione, i tre LED attorno al sensore si accenderanno per illuminare l'immagine della webcam.  
Per disattivare i LED, impostare l'opzione "**Night LED**" su "**Off**".

## ITALIANO

### 7.3 Proprietà - Caratteristiche

Se si accede alla linguetta relativa alle Caratteristiche (**Feature**) è possibile applicare una cornice alla foto o un effetto immagine per la foto che appare nella webcam.

**Nota:** la linguetta **Feature** è disponibile esclusivamente quando la risoluzione della webcam viene configurata su **640x480** o inferiore.

È possibile selezionare un Effetto immagine (**Image Effect**) o una Cornice foto (**Photo Frame**) per modificare l'immagine che appare nella webcam.

Si può anche creare una cornice foto personale e usarla per la webcam. Per caricare la cornice foto personale, premere l'opzione **Load Frame** (Carica cornice).

Selezionare l'immagine che si desidera usare come cornice di foto e fare clic su **Open** (Apri).

L'immagine verrà mostrata nel Programma di creazione assistita di cornici per foto. Selezionare il colore che si desidera rendere trasparente nella foto.

Per visualizzare un'anteprima della selezione realizzata, fare clic su **Preview** (Anteprima). Se si desidera selezionare un colore diverso, fare clic su **Ad just** (Regola). Se invece si vuole usare la cornice foto configurata, fare clic su **Ok**.

Per disattivare la cornice foto o l'effetto immagine configurati, fare clic sull'opzione **Normal** (Normale) posta nella linguetta **Feature**.

### 7.4 Proprietà - Face Tracking

Nella pagina relativa al **Face Tracking** (Tracciamento volto), è possibile attivare o disattivare l'opzione di tracciamento digitale del volto.

**Nota:** la pagina del **Face Tracking** è disponibile esclusivamente quando la risoluzione della webcam è configurata su 320x240 o inferiore.

Selezionare l'opzione **Face Tracking** per attivare la funzione di tracciamento del volto. Per disattivarla, selezionare **Disable**.

# PORTUGUÊS

## Conceptronic CLLNOTECAM Iniciação Rápida

### Os nosso parabéns pela compra do seu CLLNOTECAM Conceptronic.

O Guia de Instalação do Hardware que se inclui fornece-lhe uma explicação passo a passo de como instalar CLLNOTECAM Conceptronic.

Se tiver algum problema, aconselhamos consultar o nosso **site de assistência** (vá a [www.conceptronic.net](http://www.conceptronic.net) e clique em 'assistência' Aqui pode encontrar a Base de Dados das Perguntas Mais Frequentes.

Se tiver outras questões relativas ao nosso produto e não as conseguir encontrar no nosso webiste, pode-nos contactar através do e-mail: [apoivo@conceptronic.net](mailto:apoivo@conceptronic.net)

Para mais informações sobre produtos de Conceptronic, por favor visite o Web Site da Conceptronic: [www.conceptronic.net](http://www.conceptronic.net)

A instalação do Software conforme se encontra descrita abaixo pode ser ligeiramente diferente da instalação do seu computador. Isso depende da versão do Windows que está a utilizar.

## 1. Introdução

Com a Lounge'n'LOOK Notecam da Conceptronic pode ver o seu interlocutor enquanto conversa! A Lounge'n'LOOK Notecam é compatível com todos os programas de mensagens e aplicações de conversação. Pode usar a Lounge'n'LOOK Notecam na sua secretária ou prendê-la ao ecrã do seu computador portátil ou ecrã TFT.

A Lounge'n'LOOK Notecam da Conceptronic tem 3 LED's à volta da lente que podem ser usados para iluminar a imagem da câmara web quando se usa a câmara no escuro. Os LED's podem ser controlados pelo software.

# PORTUGUÊS

## 2. Conteúdo da Embalagem

Devem existir os seguintes elementos na sua embalagem:

- 1x Lounge'n'LOOK Notecam
- 1x clip metálico para colocar a Notecam no seu LCD / monitor do computador portátil
- 1x carregador direccional USB
- 1x Cabo de extensão USB
- 1x CD-ROM com controladores
- 1x Manual de Instalação Rápida
- 1x Cartão de garantia

## 3. Requisitos do Sistema

- Sistemas operativos: Windows 2000, Windows XP ou Windows Vista
- 256 MB Memória do sistema (ou superior)
- 100 MB espaço disponível no disco rígido
- Uma porta USB (disponível)
- Unidade de CD-ROM

## 4. Instalação do software

**Nota:** Instale primeiro o software antes de ligar a Lounge'n'LOOK Notecam ao computador!

- A. Meta o CD-ROM do produto na sua unidade de CD-ROM. O Menu de Execução Automática deverá aparecer automaticamente.  
Se o Menu não aparecer, use o Explorador do Windows para procurar o CD-ROM e execute "**Autorun.exe**".
- B. Selecciono o controlador correcto para a versão do Windows que tiver instalada.

**Nota:** Certifique-se de que selecciona o controlador correcto para a sua versão do Windows. Se trabalhar com o Windows 2000/XP, selecciono a opção "**Windows 2000/XP**". Se trabalhar com o Windows Vista, selecciono a opção "**Windows Vista**".

## PORTUGUÊS



- C. O Assistente de Configuração dos Controladores aparece. Clique em “Next” (Seguinte) para continuar.
- D. O controlador é instalado.
- E. W Quando usar o Windows 2000 ou o Windows XP, o Assistente de Configuração dá início à instalação do DirectX. Siga as instruções do ecrã para instalar o DirectX no seu computador..
- F. Seleccione a opção “Yes, I want to restart my computer now” (Sim, quero reiniciar o meu computador agora) (2000/XP) e clique em “Finish” (Terminar) para concluir a instalação

# PORTUGUÊS

## 5. Instalação do hardware

Quando terminar a instalação do controlador, pode ligar a Lounge'n'LOOK Notecam a qualquer porta USB disponível do seu PC ou a qualquer USB hub ligado ao seu PC.

### 5.1 Windows 2000/XP

- A. O Windows vai mostrar uma notificação de contexto com a mensagem "**Found new hardware**". Por favor aguarde até o Windows terminar a instalação do controlador.
- B. Quando a instalação estiver concluída, aparece a mensagem "**Your new hardware is installed and ready to use**".

**Nota:** É aconselhável reiniciar o computador após a instalação da câmara web.

### 5.2 Windows Vista

- A. O Windows vai mostrar uma notificação de contexto com a mensagem "**Installing device driver software**" (A instalar software do controlador do dispositivo). Por favor aguarde até o Windows Vista terminar a instalação do controlador.
- B. Quando a instalação estiver concluída, aparece a mensagem "**Device driver software installed successfully**" (Software do controlador do dispositivo instalado com sucesso).

**Nota:** É aconselhável reiniciar o computador após a instalação da câmara web.

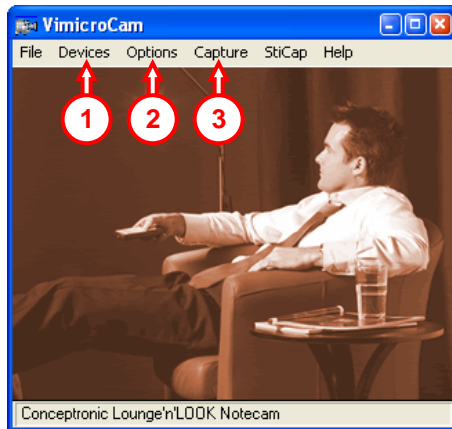
*A câmara web já está pronta a usar.*

# PORTUGUÊS

## 6. Usar a Lounge'n'LOOK Notecam

Para verificar a funcionalidade da webcam, pode usar o programa VIMICROCAM. O programa VIMICROCAM é instalado juntamente com os controladores. É um programa simples para configurar a webcam e fazer capturas de vídeo.

Para executar o programa VIMICROCAM, clique em 'Start' (Iniciar), 'Programs' (Programas), 'Conceptronic Lounge'n'LOOK Notecam', e 'VIMICROCAM'. Vai ver a transmissão ao vivo da webcam disponível no programa.



Quando não se vê nenhuma imagem da webcam, use a opção 'Device' (1) (Dispositivo) para seleccionar a 'Conceptronic Lounge'n'LOOK Notecam'.

Através do menu 'Options' (2) (Opções), pode alterar as predefinições da Lounge'n'LOOK Notecam. Através do menu 'Capture' (3) (Captura) pode gravar as capturas de vídeo no disco rígido do seu computador.

A Lounge'n'LOOK Notecam também pode ser usada com o Microsoft MSN Messenger. Tem de configurar o MSN Messenger antes de poder usar a webcam. Para configurar, vá a 'Tools' (Ferramentas), 'Audio and Video setup' (Configuração de áudio e vídeo) na janela principal do MSN Messenger.

# PORTUGUÊS

## 7. Opções extra da câmara web

A Lounge'n'LOOK Notecam está equipada com as opções "**Image Effect**" (Efeitos de imagem), "**Photo Frame**" (Moldura de fotografia), "**Night LED**" e "**Face Tracking**" (Seguimento de cara). Estas opções podem ser configuradas através das propriedades da câmara web, às quais se pode aceder de várias formas:

**VIMICROCAM:** Inicie o VIMICROCAM e clique em "**Options**" (Opções), "**Video Capture Filter**" (Filtro de captura de vídeo). As propriedades da câmara web aparecem.

**MSN:** Inicie uma conversa com um contacto e ligue a câmara web. Clique com o botão direito do rato na imagem da câmara web e seleccione "**Web Camera Settings...**" (Definições da câmara web...). Clique em "**Advanced**" (Avançadas) na janela que aparece. As propriedades da câmara web aparecem.

**Skype:** Inicie uma conversa com um contacto e ligue a câmara web. Clique com o botão direito do rato na imagem da câmara web e seleccione "**Video Settings...**" (Definições de vídeo). As propriedades da câmara web aparecem.

### 7.1 Properties (Propriedades) - Color / General (Cor / Geral)

No separador "**Color**" (Cor) (2000/XP) / "**General**" (Geral) (Vista), pode alterar várias configurações de imagem para a câmara web como o contraste, o brilho e a nitidez.

### 7.2 Properties (Propriedades) - Camera / Image (Câmara / Imagem)

No separador "**Camera**" (Câmara) (2000/XP) / "**Controls**" (Comandos) (Vista), pode alterar várias configurações para a câmara web como a taxa de actualização e a duplicação de dados (mirroring).

Também pode activar a opção "**Night LED**" (LED nocturno) neste separador. Quando esta opção estiver activada, os 3 LED's à volta do sensor acendem-se para iluminar a imagem da câmara web.

Para desactivar os LEDs, coloque a opção "**Night LED**" (LED nocturno) em "**Off**".



## PORTUGUÊS

### 7.3 Properties (Propriedades) - Feature (Característica)

No separador **“Feature”** (Característica), pode adicionar uma moldura de fotografia ou efeito de imagem à sua imagem da câmara web.

**Nota:** O separador **“Feature”** (Característica) só está disponível quando a resolução da câmara web está configurada para **640x480** ou menos.

Pode escolher um **“Image Effect”** (Efeito de imagem) ou uma **“Photo Frame”** (Moldura de fotografia) para manipular a imagem da sua câmara web.

Também pode criar uma Moldura de fotografia você mesmo e usá-la para a câmara web. Para carregar a sua Moldura de fotografia, clique no botão **“Load Frame”** (Carregar moldura).

Selecione a imagem que quer usar como moldura e clique em **“Open”** (Abrir). A imagem vai aparecer no Assistente de Moldura de Fotografia. Selecione a cor que quer tornar transparente na sua imagem.

Para pré-visualizar a selecção que fez clique em **“Preview”** (Pré-visualizar). Se quiser seleccionar uma cor diferente, clique em **“Adjust”** (Ajustar). Se quiser usar a moldura de fotografia configurada, clique em **“OK”**.

Para desactivar a **“Photo Frame”** (Moldura de fotografia) configurada ou o **“Image Effect”** (Efeito de imagem), clique na opção **“Normal”** do separador **“Feature”** (Característica).

### 7.4 Properties (Propriedades) - Face Tracking (Seguimento de cara)

Na página de **“Face Tracking”** (Seguimento de cara), pode activar ou desactivar o seguimento de cara digital.

**Nota:** A página **“Face Tracking”** (Seguimento de cara) só está disponível quando a resolução da câmara web está configurada para 320x240 ou menos.

Selecione a opção **“Face Tracking”** para activar a função de Seguimento de cara. Para desactivar a função de Seguimento de cara, selecione **“Disable”** (Desactivar).

## Conceptronic CLLNOTECAM Gyors installációs kalauz

### Gratulálunk Önnek amiért a Conceptronic Lounge'n'LOOK Notecam-t. választotta

A mellékelt Hardver Installációs Kalauz részletes magyarázatot nyújt a Conceptronic CLLNOTECAM installálásához.

Probléma esetén javasoljuk, hogy vegye igénybe a **Support-site-en nyújtott segítséget**(menjen a [www.conceptronic.net](http://www.conceptronic.net)-re és kattintson a 'Support'-ra, ahol megtalálja a Gyakran Ismételt Kérdések adatbázist.

Ha termékünkkel kapcsolatban további kérdése lenne, és weboldalunkon nem talál rá választ, forduljon hozzánk e-mailben: [support@conceptronic.net](mailto:support@conceptronic.net)  
A Conceptronic termékekkel kapcsolatos további információért kérjük tekintse meg a Conceptronic weboldalát: [www.conceptronic.net](http://www.conceptronic.net)

A továbbiakban leírt szoftver installáció kis mértékben eltérhet az Ön számítógépére való installációtól attól függően, hogy Ön melyik Windows változatot használja.

## 1. Bevezetés

A Conceptronic Lounge'n'LOOK Notecam-nek köszönhetően chat közben a beszélgetőpartnerek láthatják egymást! A Lounge'n'LOOK Notecam kompatibilis minden messenger-programmal és chat alkalmazással. A Lounge'n'LOOK Notecam-t használhatja az íróasztalra, a notebook monitorjára vagy TFT-képernyőre rögzítve.

A Conceptronic Lounge'n'LOOK Notecam-nek 3 LED-je van a lencse körül, amely - ha a webkamerát sötétben használják - a webkamerás kép megvilágítása szempontjából hasznos. A LED-ek működését szoftver segítségével lehet vezérelni.

# MAGYAR

## 2. A csomag tartalma

A csomag az alábbiakat kell, hogy tartalmazza:

- 1x Conceptronic Lounge'n'LOOK Notecam
- 1x fémcsíptető a Notecam-nek LCD-képernyőn vagy notebook képernyőjén történő használatához
- 1x USB-irányváltó
- 1x USB hosszabbító kábel
- 1x Illesztőprogram, CD-ROM-on
- 1x Gyors Installációs Kalauz
- 1x Garancia

## 3. Rendszerkövetelmények

- Operációs rendszer: Windows 2000, Windows XP vagy Windows Vista
- 256 MB rendszermemória (vagy több)
- 100 MB szabad merevlemezterület
- Egy (szabad) USB port
- CD-ROM meghajtó

## 4. Az illesztőprogram telepítése

**Megjegyzés:** Mielőtt csatlakoztatná a CLLNOTECAM-t a számítógéphez, installálja a szoftvert!

- A. Tegye be a termékismertető CD-ROM-ot a CD-ROM-meghajtóba. Az Autorun menü automatikusan megjelenik.  
Ha a menü nem jelenik meg, a Windows Explorer-t használja a CD-ROM-hoz történő navigálásra, majd hajtja végre az „Autorun.exe”-t.
- B. Jelölje ki a megfelelő illesztőprogramot a már telepített Windows-verzióhoz.

**Megjegyzés:** Ügyeljen arra, hogy a helyes illesztőprogramot jelölje ki a Windows-verzióhoz. Ha Windows 2000-et/XP-t használ, jelölje ki a „Windows 2000/XP” opciót. Ha Windows Vista-t használ, jelölje ki a „Windows Vista” opciót.

# MAGYAR



- C. Megjelenik az illesztőprogramot telepítő varázsló. Ha tovább akar lépni, kattintson a „Next”-re.
- D. Az illesztőprogram települt.
- E. Windows 2000 vagy Windows XP használatakor a telepítővarázsló elindítja a DirectX telepítését. A DirectX-nek a számítógépen történő telepítéséhez kövesse a képernyőn megjelenő utasításokat.
- F. Jelölje ki a „Yes, I want to restart my computer now” (2000/XP) opciót, majd a telepítés befejezéséhez kattintson a „Finish”-re.

# MAGYAR

## 5. Hardver installáció

A meghajtó installációjának befejezése után, csatlakoztathatja a Lounge'n'LOOK Notecam-t bármely a számítógépén rendelkezésre álló USB porthoz vagy bármely a számítógéphez kapcsolt USB hub-hoz.

### 5.1 Windows 2000/XP

- A. A Windows előbukkanó értesítést jelenít meg a következő üzenettel: „**Found new hardware**”. Várjon, amíg a Windows be nem fejezi az illesztőprogram telepítését.
- B. Amikor a telepítés befejeződött, a következő üzenet jelenik meg: „**Your new hardware is installed and ready to use**”.

**Megjegyzés:** Tanácsoljuk, hogy számítógépét a webkamera telepítése után indítsa újra.

### 5.2 Windows Vista

- A. A Windows előbukkanó értesítést jelenít meg a következő üzenettel: „**Installing device driver software**” (az eszköz illesztőprogramjának telepítése). Várjon, amíg a Windows Vista be nem fejezi az illesztőprogram telepítését.
- B. Amikor a telepítés befejeződött, a következő üzenet jelenik meg: „**Device driver software installed successfully**” (az eszköz illesztőprogramja sikeresen települt).

**Megjegyzés:** Tanácsoljuk, hogy számítógépét a webkamera telepítése után indítsa újra.

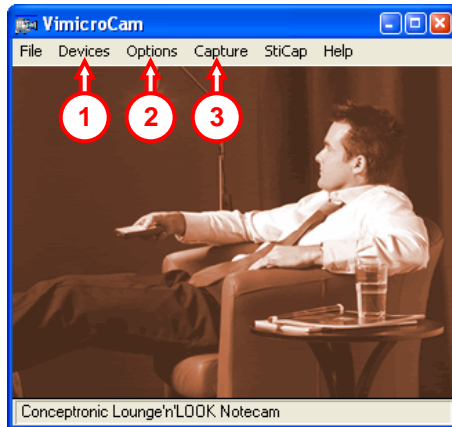
*A webkamera használatkész!*

# MAGYAR

## 6. A Lounge'n'LOOK Notecam használata

A webkamera működésének ellenőrzéséhez használhatja az VIMICROCAM programot. Az VIMICROCAM program a meghajtókkal együtt kerül telepítésre. Ez a program egy egyszerű program, amely elvégzi a webkamerán a konfigurációkat és videó szerkesztéseket.

Az VIMICROCAM program végrehajtásához, kattintson a 'Start'-ra, 'Programok'-ra, 'Conceptronic Lounge'n'LOOK Notecam'-ra, és az 'VIMICROCAM'-ra. Megjelenik a programon rendelkezésre álló webkamera livestream-je.



Amennyiben a webkamerán nem látható semmilyen kép, használja a 'Device' (1) opciót a 'Conceptronic Lounge'n'LOOK Notecam' kiválasztásához.

Az 'Opciók' (2) menü révén megváltoztathatja a Lounge'n'LOOK Notecam alapértelmezett beállításait. A 'Capture' (3) menü lehetővé teszi a videó felvételeknek a számítógép merevlemezére való elmentését.

A Lounge'n'LOOK Notecam Microsoft MSN Messenger-en belül is használható. A webkamera használata előtt konfigurálnia kell a MSN Messenger-t. A beállításhoz használja a 'Eszközök'-et, 'Audio- és videó beállítás'-t a MSN Messenger fő ablakán.

# MAGYAR

## 7. További opciók a webkamerával kapcsolatban

A Lounge'n'LOOK csevegőkamera „Image Effect”, „Photo Frame”, „Night LED” és „Face Tracking” opcióval egészül ki. Ezek az opciók a webkamera különböző módon hozzáférhető tulajdonságain keresztül beállíthatók:

**VIMICROCAM:** Indítsa el az VIMICROCAM-et, majd kattintson az „Options”-ra, végül pedig a „Video Capture Filter”-re. A webkamera tulajdonságai jelennek meg.

**MSN:** Indítsa el a beszélgetést partnerével, majd engedélyezze a webkamerát. Az egér jobb oldali gombjával kattintson a webkamera képére, majd jelölje ki a „Web Camera Settings...”-t. Kattintson az „Advanced”-ra a megjelenő ablakban. A webkamera tulajdonságai láthatók.

**Skype:** Indítsa el a beszélgetést partnerével, majd engedélyezze a webkamerát. Az egér jobb oldali gombjával kattintson a webkamera képére, majd jelölje ki a „Video Settings”. A webkamera tulajdonságai láthatók.

### 7.1 Tulajdonságok - Szín/Általános

A „Color” (Szín) (2000/XP esetében)/ „General” (Általános) (Vista esetében) fülön a webkamera több képbeállítását (például kontraszt, fényerő és élesség) is meg lehet változtatni.

### 7.2 Tulajdonságok - Kamera/Kép

A „Camera” (Kamera) (2000/XP esetében)/ „Controls” (Kezelőszervek) (Vista esetében) fülön a webkamera több beállítását (a frissítés sebessége és tükrözés) is meg lehet változtatni.

Ezen az oldalon lehet aktiválni a „Night LED” alternatívát is. Ha ez az alternatíva be van kapcsolva, az érzékelő körüli 3 LED kigyullad, hogy a webkamerás képet megvilágítsa. A LED-ek kikapcsolásához állítsa „Off”-ra a „Night LED” alternatívát.

## MAGYAR

### 7.3 Tulajdonágok – Jellemző

A „**Feature**” (jellemző) fülön az adott webkameraképet fényképkerettel vagy képeffektussal egészítheti ki.

**Megjegyzés:** A „**Feature**” fül csak akkor elérhető, ha a webkamera felbontását **640x480**-ra vagy ennél kisebb értékre konfigurálták

A webkamerakép manipulálásához választhatja az „**Image Effect**”-et vagy a „**Photo Frame**”-et.

Saját maga is előállíthat fényképkeretet, amelyet azután a webkameránál használhat. Saját fényképkeretének betöltéséhez kattintson a „**Load Frame**” gombra.

Jelölje ki a fényképkeretként használni kívánt képet, majd kattintson az „**Open**”-re. A kép megjelenik a fényképkeret varázslóján. Jelölje ki a színt, amelyet a képen átlátszóként szeretne megjeleníteni.

Az eszközölt kijelölés előzetes megtekintéséhez kattintson a „**Preview**”-ra. Ha másik színt kíván kijelölni, kattintson az „**Adjust**”-ra. Ha a konfigurált fényképkeret kívánja használni, kattintson az „**OK**”-ra.

A konfigurált „**Photo Frame**” vagy „**Image Effect**” letiltásához kattintson a „**Normal**” opcióra a „**Feature**” fülön.

### 7.4 Tulajdonságok – Arckövetés

A „**Face Tracking**” oldalon lehet a digitális arckövetést engedélyezni, illetve letiltani.

**Megjegyzés:** A „**Face Tracking**” oldal csak akkor elérhető, ha a webkamera felbontását 320x240-re vagy annál kisebb értékre állították.

A Face Tracking funkció bekapcsolásához jelölje ki a „**Face Tracking**” opciót. A Face Tracking funkció kikapcsolásához pedig jelölje ki a „**Disable**”-t.



TÜRKÇE

Conceptronic CLLNOTECAM  
**Hızlı Kurulum Kılavuzu**

**Conceptronic Lounge'n'LOOK Notecam  
Satın Aldığınız İçin Tebrikler.**

Bu Hızlı Kurulum Kılavuzu size Conceptronic Lounge'n'LOOK Notecam kurulumunun adım adım nasıl yapılacağı konusunda bilgi verir.

Problem ortaya çıktığında, **destek sitemize** gitmenizi ([www.conceptronic.net](http://www.conceptronic.net) adresine gidiniz ve 'Support' sayfasına tıklayınız) tavsiye etmekteyiz. Burada Sıkça Sorulan Sorular Veritabanını bulacaksınız.

Ürününüz ile ilgili başka sorularınız olduğunda ve yanıtını web sitemizde bulamadığınız takdirde bize e-posta gönderin: [support@conceptronic.net](mailto:support@conceptronic.net)

Conceptronic ürünleri ile ilgili daha fazla bilgi için lütfen Conceptronic Web Sitesini ziyaret edin: [www.conceptronic.net](http://www.conceptronic.net)

Aşağıda açıklanan yazılım yüklemesi bilgisayarınızdaki yüklemeden biraz daha farklı olabilir. Bu durum kullandığınız Windows sürümüne bağlıdır.

## 1. Giriş

Conceptronic Lounge'n'LOOK Notecam ile, sohbet ederken birbirinizi görebilirsiniz! Lounge'n'LOOK Notecam tüm anında mesajlaşma ve sohbet uygulamaları ile uyumludur. Lounge'n'LOOK Notecam'i masanızın üzerinde, dizüstü bilgisayarınızın ekranına ya da TFT ekrana takarak kullanabilirsiniz.

Conceptronic Lounge'n'LOOK Notecam, lens etrafında 3 LED'e sahip olup bu LED'ler web kameranız karanlıkta kullanılırken web kamerası görüntüsünü aydınlatmak için kullanılabilir. LED'ler yazılım tarafından denetlenebilir.

# TÜRKÇE

## 2. Paket İçeriği

Pakette aşağıdaki parçalar bulunmalıdır:

- 1x Conceptronic Lounge'n'LOOK Notecam
- 1x Metal tutucu, Notecam'i LCD/Dizüstü bilgisayar ekranında kullanmanız için
- 1x USB Yön Şarj Cihazı
- 1x USB Uzatma Kablosu
- 1x Sürücü CD-ROM'u
- 1x Hızlı Kurulum Kılavuzu
- 1x Garanti Kartı

## 3. Sistem Gereksinimleri

- İşletim Sistemleri: Windows 2000, Windows XP ya da Windows Vista
- 256 MB Sistem Belleği (ya da üzeri)
- 100 MB Boş Sabit Disk Alanı
- Bir (boş) USB portu
- CD-ROM Sürücüsü

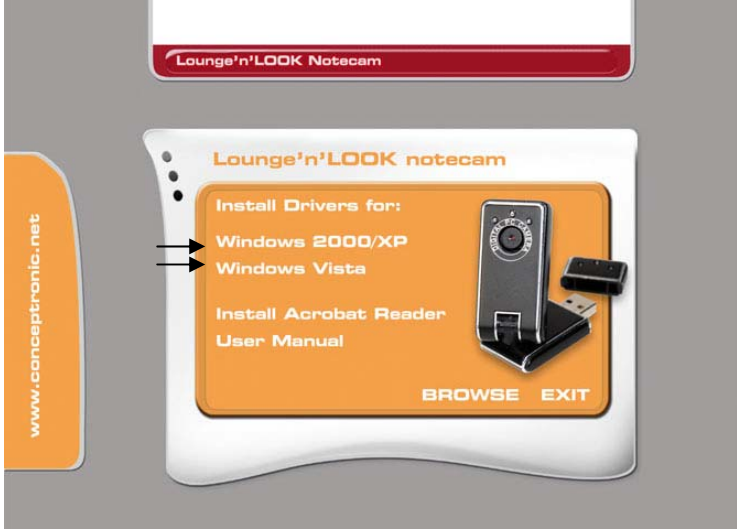
## 4. Sürücü Kurulumu

**Not:** CLLNOTE CAM'i bilgisayara bağlamadan önce yazılımı yükleyin!

- A. Ürün CD-ROM'unu CD-ROM sürücüsüne yerleştirin. Otomatik çalıştırma menüsü ekrana gelmelidir. Menü ekrana gelmezse CD-ROM'da gezinmek için Windows Explorer'ı kullanın ve "Autorun.exe"yi çalıştırın.
- B. Kurulu Windows sürümünüz için doğru sürücüyü seçin.

**Not:** Windows Sürümünüz için doğru Sürücüyü seçtiğinizden emin olun. Windows 2000/XP kullanıyorsanız, "Windows 2000/XP"yi seçin. Windows Vista kullanıyorsanız, "Windows Vista"yı seçin.

# TÜRKÇE



- C. Sürücü Kurulum Sihirbazı ekrana gelir. Devam etmek için "Next (İleri)"ye tıklayın.
- D. Sürücü yüklenir.
- E. Windows 2000 ya da Windows XP kullandığınızda, Kurulum Sihirbazı, DirectX kurulumuna başlar. Bilgisayarınıza DirectX yüklemek için ekrandaki talimatları izleyin.
- F. "Yes, I want to restart my computer now (Evet, bilgisayarımı şimdi yeniden başlatmak istiyorum)"u (2000/XP) seçin ve kurulumu tamamlamak için "Finish (Son)"a tıklayın.

# TÜRKÇE

## 5. Donanım Kurulumu

Sürücü kurulumu tamamlandıktan sonra Lounge'n'LOOK Notecam'i bilgisayarınızda mevcut bir USB portuna ya da bilgisayarınıza bağlı bir USB hub'a bağlayabilirsiniz.

### 5.1 Windows 2000/XP

- A. Windows tarafından "**Found new hardware**" açılır uyarı mesajı görüntülenir. Lütfen Windows sürücü yükleme işlemini bitirmesini bekleyin.
- B. Yükleme işlemi tamamlandığında "**Your new hardware is installed and ready to use**" mesajı ekrana gelir.

**Not:** Webcam kurulumundan sonra bilgisayarı yeniden başlatmanızı tavsiye etmekteyiz.

### 5.2 Windows Vista

- A. Windows tarafından "**Installing device driver software (Cihaz sürücü yazılımı yükleniyor)**" açılır uyarı mesajı görüntülenir. Lütfen Windows Vista'nın sürücü yükleme işlemini bitirmesini bekleyin.
- B. Yükleme işlemi tamamlandığında "**Device driver software installed successfully (Cihaz sürücü yazılımı başarılı bir şekilde yüklendi)**" mesajı ekrana gelir.

**Not:** Webcam kurulumundan sonra bilgisayarı yeniden başlatmanızı tavsiye etmekteyiz.

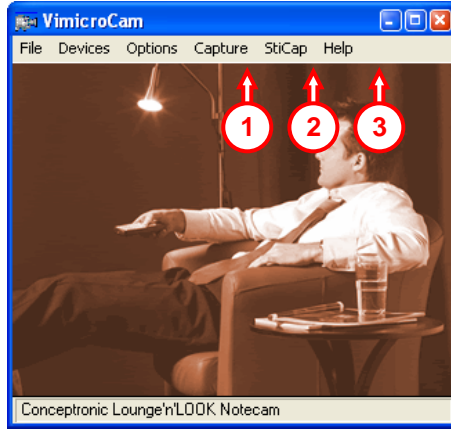
*Webcam artık kullanıma hazırdır!*

# TÜRKÇE

## 6. Lounge'n'LOOK Notecam'in Kullanımı

Web kamerasının işlevselliğini kontrol etmek için VIMICROCAM programını kullanabilirsiniz. VIMICROCAM programı sürücülerle birlikte yüklenir. Bu program web kamerasının yapılandırılması ve video yakalama işlemlerinde kullanılan basit bir programdır.

VIMICROCAM programını çalıştırmak için 'Start (Başlat)', 'Programs (Programlar)', 'Conceptronic Lounge'n'LOOK Notecam' ve 'VIMICROCAM'e tıklayın. Programda web kamerasının canlı yayınına göreceksiniz.



Web kamerasından görüntü gelmediği zaman, 'Devices' (1) seçeneğini kullanarak 'Conceptronic Lounge'n'LOOK Notecam'ı seçin.

'Options (Seçenekler)' (2) menüsünden Lounge'n'LOOK Notecam varsayılan ayarlarını değiştirebilirsiniz. 'Capture (Yakala)' (3) menüsünü kullanarak bilgisayar sabit diskine yakaladığınız videoları kaydedebilirsiniz.

Lounge'n'LOOK Notecam, Microsoft MSN Messenger ile de kullanılabilir. Web kamerasını kullanmadan önce MSN Messenger'ı yapılandırmanız gerekir. Yapılandırmak için MSN Messenger ana penceresinde 'Tools (Araçlar)', 'Audio and Video setup (Ses ve Video Kurulumu)'nu kullanın.

# TÜRKÇE

## 7. İlave web kamerası seçenekleri

Lounge'n'LOOK Notecam "Image Effect", "Photo Frame", "Night LED" ve "Face Tracking" seçenekleri ile donatılmıştır. Bu seçenekler web kamerasının özellikleri içinden düzenlenebilir ve bu seçeneklere farklı yollarla erişilebilir:

**VIMICROCAM:** VIMICROCAM'i başlatın ve "Options (Seçenekler)", "Video Capture Filter (Video Çekim Filtresi)"ni tıklayın.

Web kamerasının özellikleri gösterilecektir.

**MSN:** Bir kişi ile görüşme başlatın ve web kamerasını etkinleştirin. Web kamerası görüntüsü üzerinde sağ tıklayın ve "Web Camera Settings...(Web Kamerası Ayarları...)"nı seçin. Gösterilen pencerede "Advanced (Gelişmiş)"i tıklayın . Web kamerasının özellikleri gösterilecektir.

**Skype:** Bir kişi ile görüşme başlatın ve web kamerasını etkinleştirin. Web kamerası görüntüsü üzerinde sağ tıklayın ve "Video Settings (Video Ayarları)"nı seçin. Web kamerasının özellikleri gösterilecektir.

### 7.1 Properties - Color / General (Özellikler - Renk / Genel)

"Color" (2000/XP) / "General" (Vista) sekmesinde kontrast, parlaklık ve keskinlik gibi çeşitli web kamerası görüntü ayarlarını değiştirebilirsiniz.

### 7.2 Properties - Camera / Image (Özellikler - Kamera / Görüntü)

"Color" (2000/XP) / "Controls" (Vista) sekmesinde yenileme oranı ve yansıtma gibi çeşitli web kamerası görüntü ayarlarını değiştirebilirsiniz.

Bu sayfadan "Night LED (Gece LED'i)" seçeneğini de etkinleştirebilirsiniz. Bu seçenek etkinleştirildiğinde sensör etrafında bulunan 3 LED yanar ve web kamerası görüntüsü aydınlanır.

LED'leri devre dışı bırakmak için "Night LED (Gece LED'i)" seçeneğini "Off (Kapalı)" yapın.

# TÜRKÇE

## 7.3 Properties - Feature (Özellikler)

"**Feature**" sekmesinde web kamerası görüntünüze fotoğraf çerçevesi ya da görüntü efekti ekleyebilirsiniz.

**Not:** "**Feature**" sekmesi sadece web kamerası çözünürlüğü **640x480** ya da daha düşük olarak yapılandırıldığında kullanılabilir.

Web kamerası görüntüsünü değiştirmek için bir "**Image Effect (Görüntü Efekti)**" ya da "**Photo Frame (Fotoğraf Çerçevesi)**" seçebilirsiniz.

Ayrıca kendi fotoğraf çerçevenizi de oluşturabilir ve bunu web kamerası için kullanabilirsiniz. Kendi fotoğraf çerçevenizi yüklemek için "**Load Frame (Çerçeve Yükle)**" düğmesine tıklayın.

Fotoğraf çerçevesi olarak kullanmak istediğiniz resmi seçin ve "**Open (Aç)**"a tıklayın. Görüntü, Fotoğraf Çerçevesi Sihirbazında gösterilecektir. Görüntünüzde şeffaf yapmak istediğiniz rengi seçin.

Yaptığınız seçimin ön izlemesini yapmak için "**Preview (Ön izleme)**"ye tıklayın. Farklı bir renk seçmek isterseniz "**Adjust (Ayar)**"ı tıklayın. Yapılandırılan fotoğraf çerçevesini kullanmak isterseniz "**OK (TAMAM)**"ı tıklayın.

Yapılandırılan bir "**Photo Frame (Fotoğraf Çerçevesi)**" ya da "**Image Effect (Görüntü Efekti)**"ni devre dışı bırakmak için, "**Feature**" sekmesinde "**Normal**" seçeneğine tıklayın.

## 7.4 Properties - Face Tracking (Özellikler - Yüz Takibi)

"**Face Tracking**" sayfasında, dijital yüz takibini etkinleştirebilir ya da devre dışı bırakabilirsiniz.

**Not:** "**Face Tracking (Yüz Takibi)**" sayfası sadece web kamerası çözünürlüğü **320x240** ya da daha düşük olarak yapılandırıldığında kullanılabilir.

Yüz Takibi fonksiyonunu etkinleştirmek için "**Face Tracking (Yüz Takibi)**" seçeneğini seçin. Yüz Takibi fonksiyonunu devre dışı bırakmak için "**Disable (Devre dışı bırak)**"ı seçin.

## Declaration of CE Conformity

**The manufacturer** **Conceptronic**  
Address Databankweg 7  
3821 AL Amersfoort, the Netherlands

**hereby declares that the product**  
Type USB Notebook Camera  
Product CLLNOTECAM

### complies with following directives:

- 89/336/EEC EMC directive:  
Electromagnetic Compatibility
- 73/23/EEC Low Voltage Directive:  
Electrical equipment designed for use within certain voltage limits

### The following standards were consulted to assess conformity:

- ETS 300 328-2/2000
- EN 301 489-17-2000
- EN 301 489-1-2000
- EN55022/9.98 Class B
- EN 61000-3-2/3/4/1995
- EN 50082-1/1994
- EN 60950/1995

**The CE symbol confirms that this product conforms to the above named standards and regulations.**



This product is suitable for all EU countries.

Place and date of issue : Amersfoort, March 1, 2007

A handwritten signature in blue ink, appearing to read 'Herman Looijen', is written over a faint, light-colored rectangular stamp or watermark.

Herman Looijen, Product Marketing Manager