

NEDERLANDS

Conceptronic Lounge'n'LOOK Phoenixx Laser Gaming Muis

Snelstarthandleiding

Hartelijk gefeliciteerd met de aanschaf van uw
Conceptronic Lounge'n'LOOK Phoenixx Laser Gaming Mouse.

In de bijgaande snelstart handleiding wordt stap voor stap uitgelegd hoe u de Conceptronic Lounge'n'LOOK muis installeert.

In geval van problemen adviseren wij u onze supportsite te bezoeken (ga naar: www.conceptronic.net en klik op 'Support'). Hier vindt u een database met veelgestelde vragen waar u hoogstwaarschijnlijk de oplossing voor uw probleem kunt vinden.

Heeft u andere vragen over uw product die u niet op de website terug kunt vinden, neem dan contact met ons op via e-mail: support@conceptronic.net

Voor meer informatie over Conceptronic producten kunt u terecht op de Conceptronic website: www.conceptronic.net

De software installatie zoals hieronder beschreven kan enigszins afwijken van de installatie op uw computer. Dit is afhankelijk van de Windows versie die u gebruikt.

1. Installatie op uw computer

Sluit de USB-aansluiting van de muis aan op een vrije USB-poort van uw computer. De muis zal automatisch herkend en geïnstalleerd worden. Stuurprogramma's of batterijen zijn niet nodig.

2. Gebruik van de DPI-knoppen

NEDERLANDS

De muis heeft een tweetal DPI-knoppen naast het scrollwiel. Met deze knoppen kan de snelheid en de precisie van de muisaanwijzer aangepast worden. In totaal zijn er drie instellingen:

- 800 DPI, zichtbaar aan de blauwe LED
- 1600 DPI, zichtbaar aan de groene LED
- 2400 DPI, zichtbaar aan de rode LED

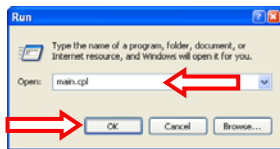
De standaard instelling is 800 DPI. Druk op de bovenste knop om een hogere instelling te selecteren. De onderste knop is om een instelling lager te selecteren.

Een hogere DPI waarde zorgt voor een sneller reagerende en bewegende muis. Dit gaat echter ten koste van de precisie.

3. Muisinstellingen wijzigen

U kunt de muisinstellingen op uw computer wijzigen. Deze instellingen maken het onder andere mogelijk om de cursor en/of dubbelkliksnelheid in te stellen.

Klik op "Start", "uitvoeren" en voer het commando "MAIN.CPL" in en klik op "OK".



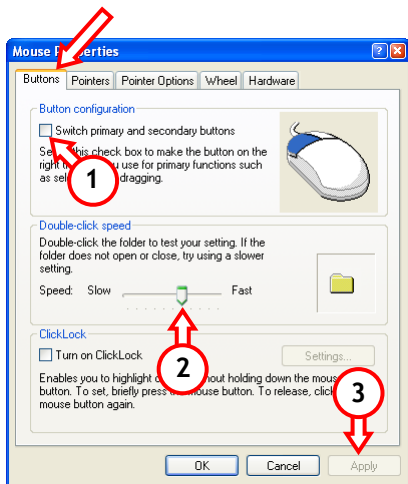
De muisinstellingen zullen op uw scherm getoond worden.

NEDERLANDS

3.1 Configuratie van de muisknoppen

Op het tabblad "Knoppen" kunt u de muis instellen voor rechts- of linkshandig gebruik. Tevens kunt u hier de dubbelklikksnelheid instellen.

1. Selecteer de optie "Primaire en secundaire knop ..." om de muis voor linkshandig gebruik in te stellen.
2. Gebruik de schuifbalk om de snelheid voor het dubbelklikken aan te passen.



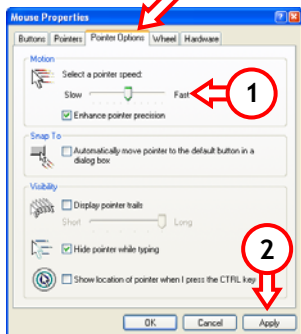
- U kunt de dubbelklikksnelheid testen door te dubbelklikken op de afbeelding in het testgebied.
3. Klik op "Toepassen" om de instellingen die gewijzigd zijn op te slaan.

NEDERLANDS

3.2 Eigenschappen voor de muis

Op de pagina “Opties voor de aanwijzer” kunt u bijvoorbeeld de snelheid (precisie) van de aanwijzer verbeteren.

1. Gebruik de schuifbalk om de snelheid van de aanwijzer te wijzigen. De wijziging wordt actief als u de muisknop los laat nadat u de schuifbalk heeft veranderd.
2. Klik op “Toepassen” om de gewijzigde instellingen op te slaan.



Klik op “OK” om de Eigenschappen voor de muis te sluiten.

Uw Lounge'n'LOOK Phoenixx Laser Gaming Muis is klaar voor gebruik!

DECLARATION OF CE CONFORMITY

The manufacturer 2L International BV

Address Databankweg 7
3821 AL Amersfoort, the Netherlands

Hereby declares that the product

Type WIRED MICE
Product CLLMTRAVEL, CLLMCOLOUR, CLLMEASY,
CLLMLASERT, CLLMLASERD, CLLMLASGAM
Brandname Conceptronic

Complies with following directives:

- 2004/108/EEC EMC directive:
Electromagnetic Compatibility
- 73/23/EEC Low Voltage Directive:
Electrical equipment designed for use within certain
voltage limits

The following standards were consulted to assess conformity:

- EN55022/9.98 Class B
- EN55024/9.98
- EN 50081-1/1994
- EN 61000-3-2/3/4/1995
- EN 55024/1998
- EN 60950/1995

CE The symbol confirms that this product conforms to the above
named standards and regulations.

Place and date of issue: Amersfoort, 08/11/2007 (dd/mm/yyyy)



Herman Looijen, Product Marketing Manager

ENGLISH

Conceptronic Lounge'n'LOOK Phoenixx Laser Gaming Mouse

Quick Installation Guide

**Congratulations on the purchase of your
Conceptronic Lounge'n'LOOK Phoenixx Laser Gaming Mouse.**

The enclosed Hardware Installation Guide gives you a step-by-step explanation of how to install the Conceptronic Lounge'n'LOOK Series Mouse.

When problems occur, we advise you to visit our **support-site** (go to www.conceptronic.net and click 'Support'). Here you will find the Frequently Asked Questions database.

When you have other questions about your product and you cannot find it at our website, then contact us by e-mail: support@conceptronic.net

For more information about Conceptronic products, please visit the Conceptronic website: www.conceptronic.net

The software installation as described below may be slightly different from the installation on your computer. This depends on the Windows version you are using.

1. Installation on your computer

Plug the USB connector of the mouse in a free USB port of your computer. The mouse will be recognized and installed automatically. No drivers or batteries are needed.

ENGLISH

2. Using the DPI buttons

The mouse has two DPI buttons next to the scroll wheel. With these buttons you can control the speed and precision of the mouse. There are three settings:

- 800 DPI, displayed by a blue LED
- 1600 DPI, displayed by a green LED
- 2400 DPI, displayed by a red LED

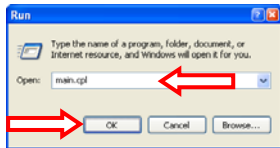
The standard setting is 800 DPI. To select a higher setting, press the upper button. Press the bottom button to select a lower setting.

With a higher DPI setting, you will get a faster response from the mouse as the mouse speed is increased. However, the precision will be reduced.

3. Customizing the mouse settings

You can customize several mouse settings on your computer. These settings allow you to change the pointer speed, double-click speed, etc.

Click **"Start"**, **"Run"**, execute the command **"MAIN.CPL"** and click **"OK"**.



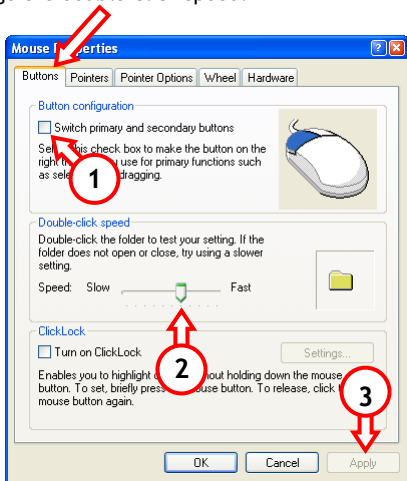
The Mouse Properties will be shown on your display.

ENGLISH

3.1 Buttons settings

At the "Buttons" tab you can configure the mouse for left and right hand use and change the double-click speed.

1. Enable the option "Switch primary and ..." to configure the mouse for left hand use.
2. Use the slider to adjust the speed and test it on the displayed folder on the right.



3. Click "Apply" to save the speed after you've adjusted it.

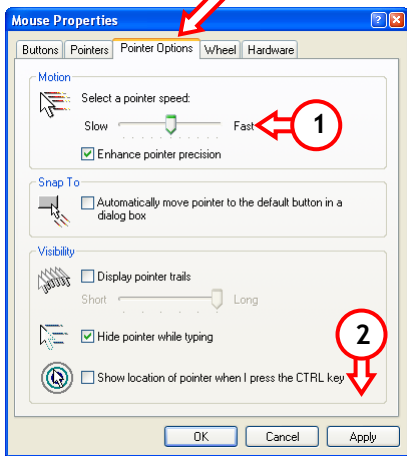
ENGLISH

3.2 Pointer settings

At the “Pointer Options” tab you can for instance change the speed (precision) of your mouse cursor on the screen.

1. Use the slider to adjust the speed of your pointer. The change will be noticeable immediately when you release the mouse button.
2. Click “Apply” to save the speed after you’ve adjusted it.

Click “OK” to close the Mouse Properties.



Your Lounge'n'LOOK Phoenixx Laser Gaming Mouse is now ready to use!

DECLARATION OF CE CONFORMITY

The manufacturer 2L International BV

Address Databankweg 7
 3821 AL Amersfoort, the Netherlands

Hereby declares that the product

Type WIRED MICE
Product CLLMTRAVEL, CLLMCOLOUR, CLLMEASY,
 CLLMLASERT, CLLMLASERD, CLLMLASGAM
Brandname Conceptronic

Complies with following directives:

- 2004/108/EEC EMC directive:
Electromagnetic Compatibility

- 73/23/EEC Low Voltage Directive:
Electrical equipment designed for use within certain
voltage limits

The following standards were consulted to assess conformity:

- EN55022/9.98 Class B
- EN55024/9.98
- EN 50081-1/1994
- EN 61000-3-2/3/4/1995
- EN 55024/1998
- EN 60950/1995



The symbol confirms that this product conforms to the above named standards and regulations.

Place and date of issue: Amersfoort, 08/11/2007 (dd/mm/yyyy)

A handwritten signature in blue ink, appearing to read 'Herman Looijen', is written over a faint, dotted grid background.

Herman Looijen, Product Marketing Manager

ESPAÑOL

Ratón láser para juegos Lounge'n'LOOK Phoenixx de Conceptronic

Guía de instalación rápida

Felicidades por la compra de su ratón láser para juegos Lounge'n'LOOK Phoenixx de Conceptronic.

Esta guía de instalación le orientará paso a paso sobre cómo instalar este ratón de la serie Lounge'n'LOOK de Conceptronic.

En caso de surgir cualquier problema, visite nuestra **página web de asistencia técnica** (haga clic en el apartado "Soporte" de www.conceptronic.net). En esa sección podrá consultar la base de datos de Preguntas Frecuentes (F.A.Q.).

Si tiene otras preguntas sobre su producto y no las encuentra en nuestro sitio web, póngase en contacto con nosotros por correo electrónico: support@conceptronic.net

Si desea información adicional sobre los productos de Conceptronic, visite nuestro sitio web: www.conceptronic.net

La instalación de software descrita a continuación puede ser algo diferente a la instalación en su ordenador. Ello dependerá de la versión de Windows que utilice.

1. Instalación en su ordenador

Conecte la clavija USB del ratón en un puerto USB disponible de su ordenador. El ratón será detectado e instalado automáticamente. No se necesitan drivers ni pilas.

2. Uso de los botones DPI

El ratón tiene dos botones DPI cerca de la rueda de desplazamiento. Con estos botones puede controlar la velocidad y precisión del ratón. Hay tres configuraciones posibles:

- 800 DPI, indicada con un LED azul
- 1.600 DPI, indicada con un LED verde
- 2.400 DPI, indicada con un LED rojo

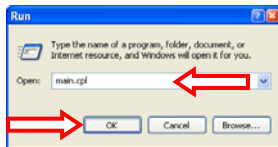
La configuración estándar es de 800 DPI. Para seleccionar una configuración mayor, pulse el botón superior, y para seleccionar una configuración menor, pulse el botón inferior.

Con una configuración de más DPI obtendrá una mayor rapidez de respuesta del ratón, pero también una menor precisión.

3. Personalizar la configuración del ratón

Puede personalizar varias configuraciones de ratón en su ordenador. Con estas configuraciones podrá cambiar la velocidad del puntero, la velocidad del doble clic, etc.

Haga clic en "Inicio", "Ejecutar", ejecute el comando "MAIN.CPL" y pulse "Aceptar".



Las propiedades del ratón se mostrarán en su escritorio.

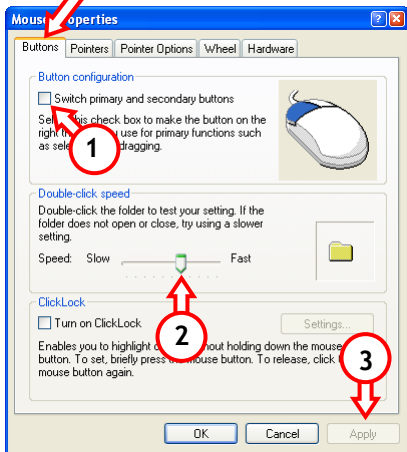
3.1. Configuración de los botones

En la pestaña “Botones” puede configurar cuál quiere que sea el botón principal y el secundario y cambiar la velocidad del doble clic.

1. Active la opción “Intercambiar botones...” para configurar el ratón para un usuario zurdo.

2. Desplace el indicador para ajustar la velocidad y compruébela en el icono de carpeta de la derecha.

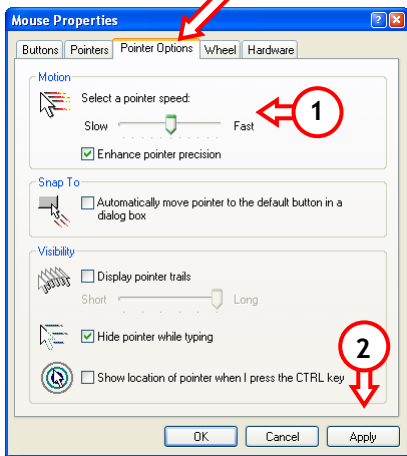
3. Haga clic en “Aplicar” para guardar la configuración de velocidad una vez la haya ajustado.



3.2 Configuración del puntero

En la pestaña "Opciones de puntero" puede cambiar por ejemplo la velocidad (precisión) del cursor del ratón en la pantalla.

1. Desplace el indicador para ajustar la velocidad del puntero. Los cambios se harán efectivos inmediatamente después de soltar el botón del ratón.



2. Haga clic en "Aplicar" para guardar la configuración de velocidad una vez la haya ajustado.

Haga clic en "Aceptar" para cerrar la ventana de Propiedades del ratón.

¡Su ratón láser para juegos Lounge'n'LOOK Phoenixx de Conceptronic ya está listo para ser utilizado!

DECLARATION OF CE CONFORMITY

El fabricante **2L Internacional BV**
Dirección: Databankweg 7
 3821 AL Amersfoort, Países Bajos, tel. +31 (0)33
4549401 CIF/NIF NL801729877B01

Declara mediante este documento que el producto

Tipo WIRED MICE
Producto CLLMTRAVEL, CLLMCOLOUR, CLLMEASY,
 CLLMLASERT, CLLMLASERD, CLLMLASGAM
Marca Conceptronic

Cumple con las siguientes directivas:

- Directiva EMC 2004/108/CE EMC
 Directiva 2004/108/EEC EMC
 (transpuesta a la legislación española
 mediante RD 1580/2006: Compatibilidad
 electromagnética.

- Directiva 73/23/EEC Directiva sobre bajo voltaje
 (transpuesta a la legislación española
 mediante RD 7/1998):
 Material eléctrico destinado a utilizarse
 con determinados límites de tensión

Este producto ha sido diseñado para su uso sólo en interiores.



La marca CE certifica que este producto se adecua a las especificaciones y regulaciones arriba mencionadas.

Este producto es adecuado para todos los países de la UE.
Lugar y fecha de emisión: Amersfoort, 08/11/2007 (dd/mm/yy)

Herman Looijen, Director de marketing

DEUTSCH

Conceptronic Lounge'n'LOOK Phoenixx Lasermaus für Spiele

Schnellinstallationsanleitung

**Wir gratulieren Ihnen zum Kauf Ihrer
Conceptronic Lounge'n'LOOK Phoenixx Lasermaus für Spiele.**

In beiliegender Schnellinstallationsanleitung wird Ihnen Schritt für Schritt gezeigt, wie die Maus der Serie Lounge'n'LOOK von Conceptronic installiert werden muss.

Wenn Probleme auftreten sollten, besuchen Sie unsere **Support-Seite** (unter www.conceptronic.net) und klicken Sie auf ‚Support‘. Dort steht Ihnen unsere FAQ-Datenbank mit den häufig gestellten Fragen zur Verfügung.

Wenn Sie weitere Fragen zu Ihrem Produkt haben, die Sie auf unserer Webseite nicht beantworten können, kontaktieren Sie uns per E-Mail: support@conceptronic.net

Detaillierte Informationen über Conceptronic Produkte finden Sie auf unserer Webseite: www.conceptronic.net

Möglicherweise weicht die Softwareinstallation auf Ihrem Computer von der im Folgenden beschriebenen etwas ab. Dies hängt vom Windows-Betriebssystem ab, das Sie verwenden.

1. Installation auf dem Computer

Schließen Sie den USB-Empfänger der Maus an einen freien USB-Port Ihres Computers an. Die Maus wird automatisch erkannt und installiert. Es sind keine Treiber und Batterien erforderlich.

DEUTSCH

2. Verwendung der DPI-Tasten

Die Maus hat zwei DPI-Tasten neben dem Scroll-Rad. Mit diesen Tasten können Sie die Geschwindigkeit und Präzision der Maus steuern. Es stehen drei Einstellungen zur Verfügung:

- 800 DPI, angezeigt durch eine blaue LED
- 1600 DPI, angezeigt durch eine grüne LED
- 2400 DPI, angezeigt durch eine rote LED

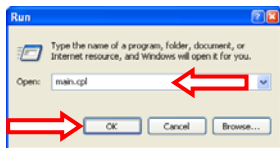
Die Standardeinstellung ist 800 DPI. Um eine höhere Einstellung auszuwählen, drücken Sie die obere Taste. Drücken Sie die untere Taste, um eine niedrigere Einstellung auszuwählen.

Mit einer höheren DPI-Einstellung reagiert die Maus schneller, da die Mausgeschwindigkeit erhöht wird. Dabei nimmt jedoch die Präzision ab.

3. Benutzerdefinierte Mauseinstellungen

Sie können verschiedene Mauseinstellungen auf Ihrem Computer gemäß Ihren persönlichen Anforderungen vornehmen. Diese Einstellungen ermöglichen Ihnen, die Geschwindigkeit des Zeigers und des Doppelklicks usw. zu ändern.

Klicken Sie auf „**Start**“ und „**Ausführen**“, geben Sie den Befehl „**MAIN.CPL**“ ein und klicken Sie auf „**OK**“.



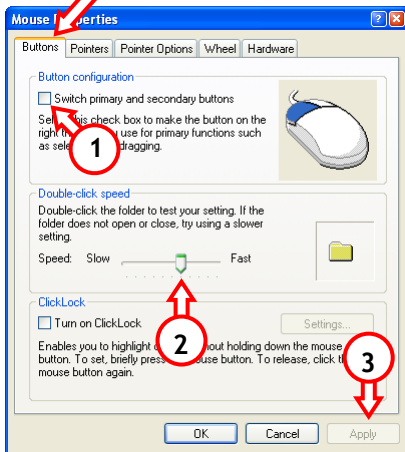
Daraufhin werden die Mauseigenschaften auf Ihrem Bildschirm angezeigt.

DEUTSCH

3.1 Lasteneinstellungen

Unter der Registerkarte **Buttons [Tasten]** können Sie die Maus für die links- und rechtshändige Verwendung konfigurieren und die Geschwindigkeit des Doppelklicks ändern.

1. Aktivieren Sie die Option **„Switch primary and ...[Primäre und sekundäre Tasten umschalten]“**, um die Maus für die linkshändige Verwendung zu konfigurieren.



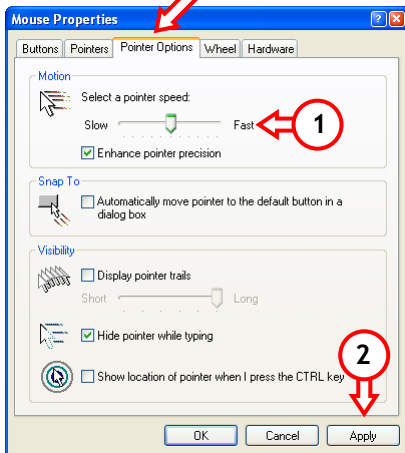
2. Stellen Sie mithilfe des Schiebers die Geschwindigkeit ein und testen Sie diese auf dem rechts angezeigten Ordner.
3. Klicken Sie auf **„Apply [Übernehmen]“**, um die von Ihnen eingestellte Geschwindigkeit zu speichern.

DEUTSCH

3.2 Zeigereinstellungen

In der Registerkarte „**Pointer Options [Zeigeroptionen]**“ können Sie beispielsweise die Geschwindigkeit (Präzision) des Mausursors auf dem Bildschirm ändern.

1. Stellen Sie mithilfe des Schiebers die Geschwindigkeit des Zeigers ein. Die Änderung wirkt sich sofort aus, wenn Sie die Maustaste loslassen.
2. Klicken Sie auf „**Apply [Übernehmen]**“, um die von Ihnen eingestellte Geschwindigkeit zu speichern.



Klicken Sie auf „**OK**“, um die Mauseigenschaften zu schließen.

Damit ist Ihre Phoenixx Lasermaus für Spiele aus der Serie Lounge'n'LOOK betriebsbereit!

CE - Konformitätserklärung

Der Hersteller **2L International BV**
Adresse Databankweg 7
 3821 AL Amersfoort, Niederlande

Erklärt hiermit, dass das Produkt

Typ WIRED MICE
Produkt CLLMTRAVEL, CLLMCOLOUR, CLLMEASY,
 CLLMLASERT, CLLMLASERD, CLLMLASGAM
Markenname Conceptronic

den folgenden Richtlinien entspricht:

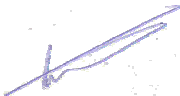
- 2004/108/EWG EMV-Richtlinie:
 Elektromagnetische Verträglichkeit
- 73/23/EWG Niederspannungs-Richtlinie
 Elektrische Betriebsmittel zur
 Verwendung innerhalb bestimmter
 Spannungsgrenzen

Für die Beurteilung der Einhaltung der Konformität angewandte Normen:

- EN55022/9.98 Klasse B
- EN55024/9.98
- EN 50081-1/1994
- EN 61000-3-2/3/4/1995
- EN 55024/1998
- EN 60950/1995

Das Zeichen bestätigt, dass dieses Produkt oben aufgeführte Normen und Bestimmungen erfüllt.

CE Ort und Datum der Ausstellung: Amersfoort, 08/11/2007



Herman Looijen, Product Marketing Manager

FRANÇAIS

Souris de Jeu Laser Lounge'n'LOOK Phoenixx de Conceptronic

Guide d'Installation Rapide

Félicitations pour l'achat de votre
Souris de Jeu Laser Lounge'n'LOOK Phoenixx de Conceptronic.

Ce Guide d'Installation du Hardware vous donnera une explication détaillée du mode d'installation de la Souris Lounge'n'LOOK Series de Conceptronic.

En cas de problèmes, nous vous conseillons vivement de vous reporter à **notre site Internet d'assistance en ligne** (connectez-vous sur www.conceptronic.net et cliquez sur 'Support' ('Assistance')). Vous y trouverez une Base de Données avec toutes les Questions les Plus Fréquemment Posées.

Pour toute autre question relative au produit dont vous ne pourrez trouver la réponse sur notre site, n'hésitez pas à nous contacter par e-mail à: support@conceptronic.net

Pour toute information complémentaire sur la gamme de produits Conceptronic, veuillez consulter le site Internet de Conceptronic: www.conceptronic.net

L'installation du Logiciel telle que décrite ci-dessous peut légèrement différer de celle de votre ordinateur. Cela dépend en effet du système d'exploitation Windows que vous utilisez.

1. Installation sur votre ordinateur

Insérez le connecteur USB de la souris dans un port USB libre de votre ordinateur. La souris sera alors reconnue et installée automatiquement. Aucun driver ni batterie/pile ne sont ici nécessaires.

FRANÇAIS

2. Utiliser les boutons DPI

La souris possède deux boutons DPI situés près de la molette de défilement. A l'aide de ces boutons, il vous est possible de contrôler la vitesse et la précision de la souris. Il existe trois configurations:

- 800 DPI, signalée par un témoin lumineux bleu
- 1600 DPI, signalée par un témoin lumineux vert
- 2400 DPI, signalée par un témoin lumineux rouge

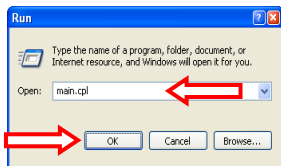
La configuration standard est celle de 800 DPI. Pour sélectionner une configuration supérieure, appuyez sur le bouton du haut. Appuyez sur le bouton du bas pour choisir une configuration inférieure.

Avec une configuration DPI supérieure, le temps de réponse de la souris sera moindre dans la mesure où la vitesse de cette dernière aura augmenté. Néanmoins, sa précision s'en verra affectée.

3. Personnaliser les paramètres de la souris

Il vous est possible de personnaliser plusieurs paramètres de la souris depuis votre ordinateur. Ces paramètres vous permettent notamment de modifier la vitesse de la flèche, la vitesse du double-click, etc.

Cliquez sur "Start", "Run", exécutez la commande "MAIN.CPL" puis cliquez sur "OK".



Les Propriétés de la Souris s'afficheront alors sur votre écran.

FRANÇAIS

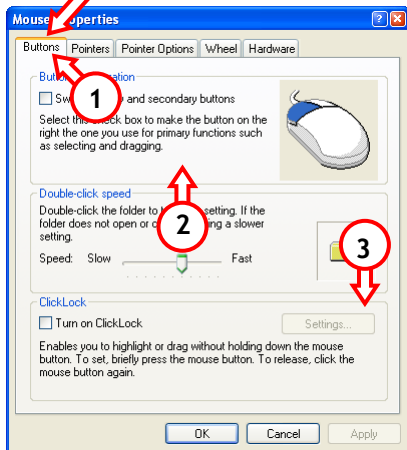
3.1 Paramètres des boutons

Sur l'onglet "Buttons", il vous est possible de configurer la souris pour l'utilisation des boutons droit et gauche et de modifier la vitesse du double-click.

1. Activez l'option "Switch primary and ..." afin de configurer la souris pour l'utilisation du bouton de gauche.

2. Utilisez le curseur pour régler la vitesse et faites un test sur le dossier affiché à droite.

3. Cliquez sur "Apply" pour sauvegarder la vitesse après l'avoir réglée.

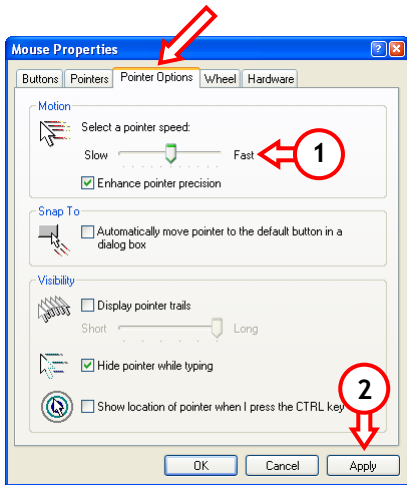


FRANÇAIS

3.2 Paramètres du curseur

Sur l'onglet "Pointer Options", il vous est, par exemple, possible de modifier la vitesse (précision) du curseur de votre souris sur l'écran.

1. Utilisez le curseur pour régler la vitesse de votre flèche. Ce changement sera immédiatement visible, dès lors que vous aurez relâché le bouton de la souris.
2. Cliquez sur "Apply" pour sauvegarder la vitesse après l'avoir réglée.
3. Cliquez sur "OK" pour refermer la fenêtre des Propriétés de la Souris.



Votre Souris de Jeu Laser Lounge'n'LOOK Phoenixx est maintenant prête à l'emploi!

DECLARATION DE CONFORMITE CE

Le fabricant 2L International BV
Adresse Databankweg 7
 3821 AL Amersfoort, the Netherlands (Pays-Bas)

Déclare, par la présente, que le produit

Type WIRED MICE
Produit CLLMTRAVEL, CLLMCOLOUR, CLLMEASY,
 CLLMLASERT, CLLMLASERD, CLLMLASGAM
Enseigne Conceptronic

Observe les directives suivantes:

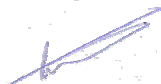
- 2004/108/EEC Directive EMC relative à la:
Compatibilité Électromagnétique (*Electromagnetic
Compatibility*)
- 73/23/EEC Directive Basse Tension (*Low Voltage
Directive*) relative aux: Équipements Électriques
conçus pour un usage dans certaines imites de tension

Les normes suivantes ont été considérées pour en déterminer la bonne conformité:

- EN55022/9.98 Catégorie B
- EN55024/9.98
- EN 50081-1/1994
- EN 61000-3-2/3/4/1995
- EN 55024/1998
- EN 60950/1995

L'apposition du marquage garantit la conformité de ce produit aux normes et à la réglementation susmentionnées.

CE Lieu et date de publication: Amersfoort, 08/11/2007



Herman Looijen, Responsable Marketing Produit

Conceptronic Lounge'n'LOOK Phoenixx Laser Gaming Mouse

Guida d'installazione rapida

Vi ringraziamo per aver acquistato questo
Mouse laser da gioco Lounge'n'LOOK Phoenixx di Conceptronic

La guida per l'installazione dell'hardware acclusa spiega come installare passo a passo il Mouse della serie Lounge'n'Look di Conceptronic.

In caso di problemi, vi consigliamo di visitare il nostro **sito di supporto** (collegandovi su www.conceptronic.net e facendo clic su "Support"), dove si trova il database delle FAQ (Risposte alle domande più frequenti).

In caso di domande di altro tipo riguardanti il prodotto, che non appaiono nel nostro sito web, vi preghiamo di mettervi in contatto con noi attraverso l'indirizzo di posta elettronica:

support@conceptronic.net

Per ulteriori informazioni sui prodotti Conceptronic, potete visitare il sito web Conceptronic: www.conceptronic.net

L'installazione del software così come viene descritta qui di seguito potrebbe essere leggermente diversa da quella del computer utilizzato, poiché ciò dipenderà dalla versione di Windows in uso.

1. Installazione sul computer

Inserire il connettore USB del mouse in una porta USB disponibile del computer. Il mouse verrà riconosciuto e installato automaticamente. Non sono necessari né driver né batterie.

2. Uso dei pulsanti DPI

Il mouse è dotato di due pulsanti DPI accanto alla ruota di scorrimento, grazie ai quali è possibile controllare la velocità e la precisione del mouse stesso. Qui di seguito vengono riportati i parametri di configurazione:

- 800 DPI, visualizzato mediante un LED blu
- 1600 DPI, visualizzato mediante un LED verde
- 2400 DPI, visualizzato mediante un LED rosso

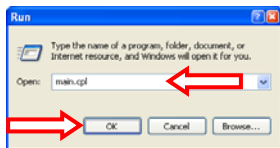
Il parametro di configurazione standard è impostato su 800 DPI. Per selezionare un parametro superiore, premere il pulsante superiore; per selezionarne uno inferiore, premere il pulsante inferiore.

Con un parametro di DPI, si otterrà un mouse più veloce, poiché ne verrà aumentata la velocità, però la precisione verrà ridotta.

3. Personalizzazione dei parametri del mouse

È possibile personalizzare diversi parametri del mouse sul computer, grazie ai quali si potrà stabilire la velocità del puntatore, la velocità del doppio clic, ecc.

Fare clic su “Start”, “Esegui”, introdurre il comando “MAIN.CPL” e fare clic su “OK”.



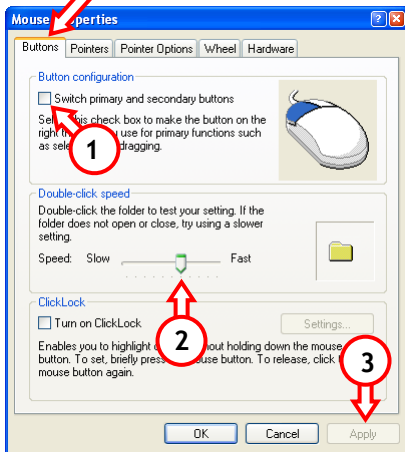
Sullo schermo verranno mostrate le proprietà del mouse.

3.1 Impostazioni dei pulsanti

Nella linguetta relativa ai pulsanti (**Buttons**) è possibile configurare il mouse per mancini o per destri e modificare la velocità del doppio clic.

1. Attivare l'opzione "Switch primary and ..." (Inverti funzione pulsanti primario e secondario) per configurare il mouse per mancini.

2. Usare il cursore per regolare la velocità e realizzare le dovute prove sulla cartella mostrata sulla destra.

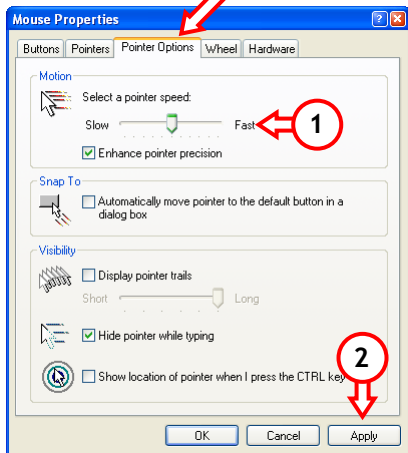


3. Fare clic su "Apply" (Applica) per memorizzare la velocità dopo averla regolata.

3.2 Configurazione del puntatore

Nella tabella “Pointer Options” (Opzioni puntatore) è possibile, ad esempio, modificare la velocità (precisione) del cursore del mouse sullo schermo.

1. Usare il cursore per regolare la velocità del puntatore. Il cambio si potrà notare appena verrà rilasciato il pulsante del mouse.
2. Fare clic su “Apply” (Applica) per memorizzare la velocità dopo averla regolata.



Fare clic su “OK” per uscire dalla schermata relativa alle proprietà del mouse.

Il mouse laser da gioco Lounge'n'Look Phoenixx è pronto per essere usato!

PORTUGUÊS

Rato Laser para Jogos Phoenixx Lounge'n'LOOK da Conceptronic

Guia Rápido de Instalação

Parabéns por ter adquirido o
Rato Laser para Jogos Phoenixx Lounge'n'LOOK da Conceptronic.

O guia de instalação do hardware incluído explica passo-a-passo como instalar o rato da colecção Lounge'n'LOOK da Conceptronic.

Se tiver algum problema, consulte o nosso **sítio de suporte** (vá a www.conceptronic.net e clique em "Suporte"). Aí encontrará a secção de perguntas e respostas frequentes (F.A.Q.).

Se tiver alguma dúvida sobre o produto e não encontrar a resposta no nosso sítio web, consulte-nos por e-mail: support@conceptronic.net

Para mais informação sobre os produtos da Conceptronic visite o sítio web da Conceptronic: www.conceptronic.net

A instalação do software descrita abaixo pode diferir ligeiramente da instalação no seu computador, dependendo da versão do Windows que utilizar.

1. Instalação no computador

Introduza o conector USB do rato numa porta USB disponível do computador. O rato será reconhecido e instalado automaticamente. Não são necessários drivers nem pilhas.

PORTUGUÊS

2. Uso dos botões DPI

O rato possui dois botões DPI junto à roda de deslocação. Estes botões servem para controlar a velocidade e a precisão do rato. Pode-se escolher entre as seguintes opções:

- 800 DPI, indicada por um LED azul;
- 1600 DPI, indicada por um LED verde; e
- 2400 DPI, indicada por um LED vermelho.

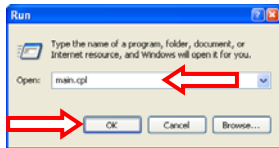
A configuração padrão é 800 DPI. Para seleccionar uma configuração mais alta, prima o botão superior. Prima o botão inferior para seleccionar uma configuração mais baixa.

Com uma configuração DPI mais alta obtém-se uma resposta mais rápida do rato, uma vez que a sua velocidade aumenta. A precisão, no entanto, será menor.

3. Personalização da configuração do rato

Vários parâmetros de configuração do rato podem ser personalizados através do computador. Pode-se modificar a velocidade do ponteiro, a velocidade de duplo clique, etc.

Clique em “Iniciar”, “Executar”, execute o comando “MAIN.CPL” e clique em “OK”.



Aparecerá o ecrã Propriedades do Rato.

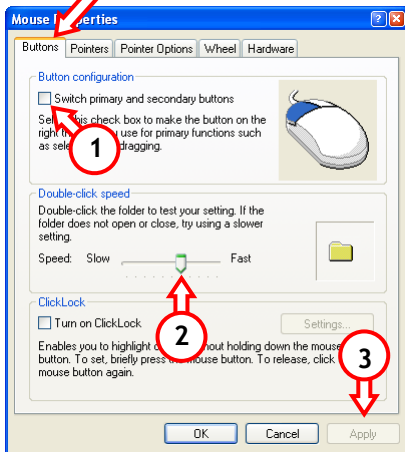
PORTUGUÊS

3.1 Configuração dos botões

Na aba "Buttons" pode-se configurar o rato para ser utilizado com a mão esquerda ou direita e modificar a velocidade de duplo clique.

1. Active a opção "Switch primary and ..." para configurar o rato para ser utilizado com a mão esquerda.

2. Use o controlo deslizante para ajustar a velocidade e teste-a na pasta existente à direita.



3. Depois de ajustar a velocidade, clique em "Apply" para guardar a configuração.

PORTUGUÊS

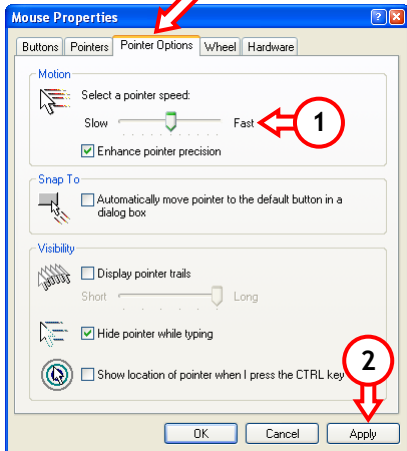
3.2 Configuração do ponteiro

Na aba "Pointer Options" pode-se, por exemplo, modificar a velocidade (precisão) com que o cursor do rato se move através do ecrã.

1. Use o controlo deslizante para ajustar a velocidade do ponteiro. A modificação será efectiva imediatamente após soltar o botão do rato.

2. Depois de ajustar a velocidade, clique em "Apply" para guardar a configuração.

Clique em "OK" para fechar o ecrã Propriedades do Rato.



O seu Rato Laser para Jogos Phoenixx Lounge'n'LOOK já está pronto para ser usado!

DECLARAÇÃO DE CONFORMIDADE CE

O fabricante **2L International BV**
Morada Databankweg 7
 3821 AL Amersfoort, Países Baixos

DECLARA QUE O PRODUTO

Tipo WIRED MICE
Produto CLLMTRAVEL, CLLMCOLOUR, CLLMEASY,
 CLLMLASERT, CLLMLASERD, CLLMLASGAM
Nome de marca Conceptronic

Cumpre as seguintes directivas:

- 2004/108/EEC Directiva CEM:
 Compatibilidade Electromagnética

- 73/23/EEC Directiva de Baixa Tensão:
 Equipamento eléctrico desenhado para ser usado
 dentro de determinados limites de tensão

Os seguintes standards foram consultados para avaliar a conformidade:

- EN55022/9.98 Classe B
- EN55024/9.98
- EN 50081-1/1994
- EN 61000-3-2/3/4/1995
- EN 55024/1998
- EN 60950/1995

O símbolo confirma que este produto está conforme os padrões e regulamentações acima referidos.



Local e data de emissão: Amersfoort, 08/11/2007 (dd/mm/yyyy)

Herman Looijen, Gestor de Marketing de Produto

MAGYAR

A Conceptronic játékhöz használt Lounge'n'LOOK Phoenixx lézeregerre

Gyorstelepítési útmutató

Köszönjük, hogy a Conceptronicnak a játékhöz használt Lounge'n'LOOK Phoenixx lézeregerét választotta

A mellékelt hardvertelepítési útmutató lépésről-lépésre elmagyarázza, miként kell a Conceptronic Lounge'n'LOOK soros egerét telepítenie.

Ha probléma jelentkezne, azt tanácsoljuk, hogy keresse fel **terméktámogatást nyújtó webhelyünket** (látogasson el a www.conceptronic.net honlapra, majd ott kattintson a „Support”-ra). Itt található ugyanis a gyakran ismétlődő kérdések (GYIK) adatbázisa.

Ha a termékkel kapcsolatban további kérdése volna, és arra választ webhelyünkön nem talál, e-mailben is fordulhat hozzánk: support@conceptronic.net

A Conceptronic termékekkel kapcsolatos további tájékozódás végett látogasson el a Conceptronic webhelyére: www.conceptronic.net

A szoftvernek az alábbiakban ismertetett telepítése kicsit eltérhet az adott számítógépre történő telepítéstől. Mindez függ az éppen használt Windows-verziótól.

1. Telepítés az adott számítógépre

Dugja be az eger USB-csatlakozóját a számítógép valamelyik szabad USB-portjába. A számítógép az egeret automatikusan felismeri, majd telepíti. Nincs szükség semmilyen illesztőprogramra, illetve elemre sem.

2. A DPI gombok használata

Az egérnek két DPI gombja van, közvetlenül a görgetőkerék szomszédságában. Ezeknek a gomboknak a segítségével szabályozni tudja az egér sebességét és pontosságát. Háromféle beállítás létezik:

- 800 DPI, amelyet kék LED jelez
- 1600 DPI, amelyet zöld LED jelez
- 2400 DPI, amelyet piros LED jelez

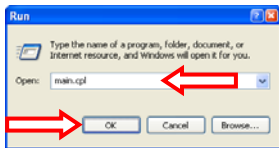
A standard beállítás 800 DPI. Ennél nagyobb érték kijelöléséhez nyomja meg a felső gombot. Kisebb érték kijelöléséhez pedig az alsó gombot nyomja meg.

Nagyobb DPI beállításnál – miközben az egér sebessége nő – gyorsabban fog az egér is reagálni. Pontossága azonban csökken.

3. Az egér beállításainak testre szabása

Az egér több beállítása is testre szabható a számítógépen. Ezeknek a beállításoknak a segítségével meg tudja változtatni a mutató mozgási sebességét, a dupla kattintás sebességét stb.

Kattintson a „Start”-ra, majd a „Run”-ra, hajtsa végre a „MAIN.CPL” parancsot, majd végül kattintson az „OK”-ra.



Az egér tulajdonságai jelennek meg a képernyőn.

MAGYAR

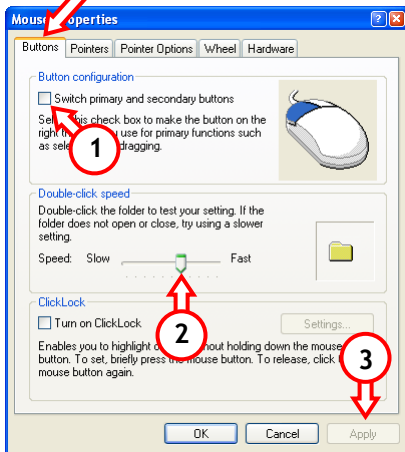
3.1 Gombbeállítások

A „Buttons” (Gombok) fülön lehet konfigurálni az egeret a bal-, illetve jobbkezes használathoz, valamint megváltoztatni a dupla kattintás sebességét.

1. Engedélyezze a „Switch primary and ...” opciót, ha az egeret balkezes használathoz kívánja konfigurálni.

2. A csúszka használatával állíthatja be, illetve próbálhatja ki a sebességet a jobb oldalon megjelenő mappán.

3. A most beállított sebesség elmentéséhez kattintson az „Apply”-ra.

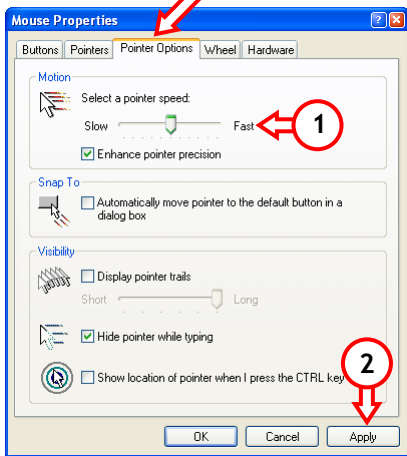


MAGYAR

3.2 Mutatóbeállítások

A „Pointer Options” (A mutató opciói) fülön például megváltoztathatja az egérkurzor sebességét (pontosságát) a képernyőn.

1. A csúszka segítségével beállíthatja a mutató sebességét. A változás azonnal észrevehető, amint elengedi az egér gombját.
2. Az éppen beállított sebesség elmentéséhez kattintson az „Apply”-ra.
3. Az egér tulajdonságainak bezárásához kattintson az „OK”-ra



Ezzel a játékhoz használt Lounge'n'LOOK Phoenixx lézeregér használatkész!

DECLARATION OF CE CONFORMITY

The manufacturer 2L International BV

Address Databankweg 7
3821 AL Amersfoort, the Netherlands

Hereby declares that the product

Type WIRED MICE
Product CLLMTRAVEL, CLLMCOLOUR, CLLMEASY,
CLLMLASERT, CLLMLASERD, CLLMLASGAM
Brandname Conceptronic

Complies with following directives:

- 2004/108/EEC EMC directive:
Electromagnetic Compatibility
- 73/23/EEC Low Voltage Directive:
Electrical equipment designed for use within certain
voltage limits

The following standards were consulted to assess conformity:

- EN55022/9.98 Class B
- EN55024/9.98
- EN 50081-1/1994
- EN 61000-3-2/3/4/1995
- EN 55024/1998
- EN 60950/1995

CE The symbol confirms that this product conforms to the above
named standards and regulations.

Place and date of issue: Amersfoort, 08/11/2007 (dd/mm/yyyy)



Herman Looijen, Product Marketing Manager

TÜRKÇE

Conceptronic Lounge'n'LOOK Phoenixx Lazer Oyun Faresi

Hızlı Kurulum Kılavuzu

Conceptronic Lounge'n'LOOK Phoenixx Lazer Oyun Faresini Satın Aldığınız İçin Tebrikler.

Ekteki Donanım Kurulum Kılavuzu, Conceptronic Lounge'n'LOOK Serisi Fare kurulumunun adım adım nasıl yapılacağı konusunda bilgi vermektedir.

Problem ortaya çıktığında, **destek sitemize** gitmenizi (www.conceptronic.net adresine gidin ve 'Support' bölümüne tıklayın) tavsiye ederiz. Burada Sıkça Sorulan Sorular Veritabanını bulacaksınız.

Ürününüzle ilgili başka sorularınız varsa ve bunların yanıtlarını web sitemizde bulamıyorsanız, bize e-posta ile ulaşın:

support@conceptronic.net

Conceptronic ürünleri ile ilgili daha fazla bilgi için, lütfen Conceptronic Web Sitesini ziyaret edin: www.conceptronic.net

Aşağıda açıklanan yazılım yüklemesi bilgisayarınızdaki yüklemeden biraz daha farklı olabilir. Bu durum kullandığınız Windows sürümüne bağlıdır.

1. Bilgisayarınıza kurulum

Farenin USB konektörünü bilgisayarınızın boş USB portuna takın. Fare otomatik olarak algılanacak ve farenin kurulumu yapılacaktır. Sürücü ya da pile ihtiyaç yoktur.

TÜRKÇE

2. DPI butonlarının kullanımı

Fare kaydırma tekerleğinin yanında iki adet DPI butonu bulunur. Bu butonlarla fare hızını ve hassasiyetini kontrol edebilirsiniz. Üç ayar mevcuttur:

- 800 DPI, mavi LED ile gösterilir
- 1600 DPI, yeşil LED ile gösterilir
- 2400 DPI, kırmızı LED ile gösterilir

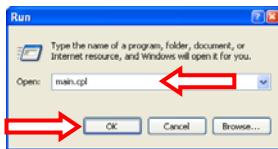
Standart ayar 800 DPI'dır. Daha yüksek bir ayar seçmek için üst butona basın. Daha düşük bir ayar seçmek için alt butona basın.

Daha yüksek DPI ayarı ile fare hızı artarken fareden daha hızlı bir yanıt alacaksınız. Bununla birlikte hassasiyet azalacaktır.

3. Fare ayarlarının özelleştirilmesi

Bilgisayarınızda birçok fare ayarını isteğe göre uyarlayabilirsiniz. Bu ayarlar imleç hızını, çift tıklama hızını vb. değiştirmenize olanak sağlar.

"Start (Başlat)", "Run (Çalıştır)" a tıklayın, "MAIN.CPL" komutunu çalıştırın ve "OK (Tamam)" a tıklayın.



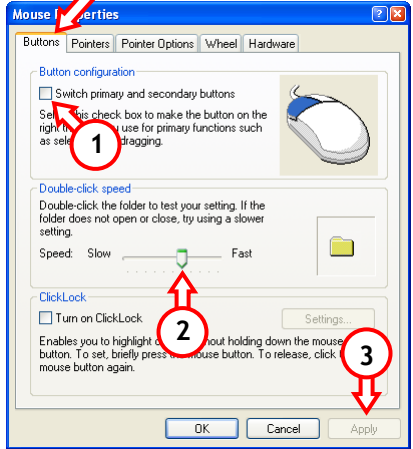
Fare Özellikleri ekrana gelecektir.

TÜRKÇE

3.1 Buton ayarları

“Buttons (Butonlar)” sekmesinde farenin sol ve sağ elle kullanım yapılandırmasını yapabilir ve çift tıklama hızını değiştirebilirsiniz.

1. Farenin sol elle kullanım yapılandırmasını yapmak için “Switch primary and ... (Birinci ve ikinci butonları yer değiştir)” seçeneğini etkinleştirin.
2. Çift tıklama hızını ayarlamak için kaydırıcıyı kullanın ve ayarlanan hızı sağdaki klasör simgesi üzerinde test edin.
3. Hız ayarını yaptıktan sonra kaydetmek için “Apply (Uygula)” butonuna tıklayın.



TÜRKÇE

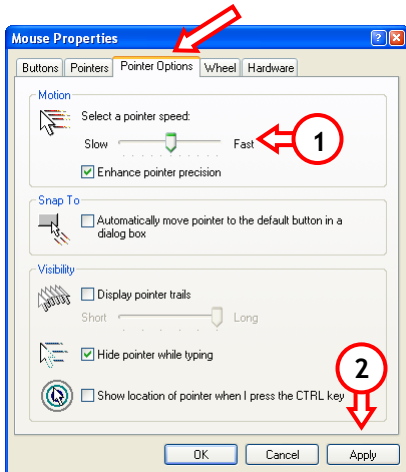
3.2 İmleç ayarları

“Pointer Options (İmleç Seçenekleri)” sekmesinde örneğin fare imlecinin ekrandaki hızını (hassasiyetini) değiştirebilirsiniz.

1. İmleç hızını ayarlamak için kaydırıcıyı kullanın. Ayardan sonra fare butonunu bırakır bırakmaz yaptığınız değişiklik hissedilecektir.

2. Hız ayarını yaptıktan sonra kaydetmek için “Apply (Uygula)” butonuna tıklayın.

Fare Özelliklerini kapatmak için “OK (Tamam)”a tıklayın.



Lounge'n'LOOK Phoenixx Lazer Oyun Fareniz kullanıma hazırdır!

DECLARATION OF CE CONFORMITY

The manufacturer 2L International BV

Address Databankweg 7
 3821 AL Amersfoort, the Netherlands

Hereby declares that the product

Type WIRED MICE
Product CLLMTRAVEL, CLLMCOLOUR, CLLMEASY,
 CLLMLASERT, CLLMLASERD, CLLMLASGAM
Brandname Conceptronic

Complies with following directives:

- 2004/108/EEC EMC directive:
Electromagnetic Compatibility

- 73/23/EEC Low Voltage Directive:
Electrical equipment designed for use within certain
voltage limits

The following standards were consulted to assess conformity:

- EN55022/9.98 Class B
- EN55024/9.98
- EN 50081-1/1994
- EN 61000-3-2/3/4/1995
- EN 55024/1998
- EN 60950/1995



The symbol confirms that this product conforms to the above named standards and regulations.

Place and date of issue: Amersfoort, 08/11/2007 (dd/mm/yyyy)

A handwritten signature in blue ink, appearing to read 'Herman Looijen', is written over a faint, dotted grid background.

Herman Looijen, Product Marketing Manager