



CONCEPTRONIC

4 Channel CCTV Surveillance Kit

C4CHCCTVKIT

Italian Manual



V1.0

Alimentazione

Questo DVR (videoregistratore digitale) adopera un adattatore 12Vcc. Verificare la tensione di alimentazione prima di usare l'apparecchio.

Se l'apparecchio non viene usato per lunghi periodi di tempo, si consiglia di scollegarlo dalla sorgente di alimentazione.

- **... sicurezza**

Questo prodotto è stato progettato esclusivamente per uso interno, evitare l'uso in prossimità di acqua o ambienti umidi.

Nel caso in cui qualsiasi oggetto solido o liquido riesca a penetrare all'interno del DVR, staccare immediatamente la presa e contattare un tecnico qualificato per verificarne le condizioni prima di riavviarlo.

Il DVR è un apparecchio di precisione, non è possibile effettuare alcuna riparazione fai da te. In caso di guasti, rivolgersi a personale qualificato oppure al rivenditore.

- **... Installazione**

Non installare l'unità su supporti o ripiani instabili e tenere l'apparecchio in posizione orizzontale.

Prestare attenzione alle connessioni di messa a terra.

Per il primo utilizzo, verificare che il hard disk sia installato.

Non installare mai il hard disk senza avere spento e staccato l'apparecchio dalla corrente elettrica.

Suggeriamo la scelta di un hard disk che abbia una velocità di rotazione di almeno 7200 giri/sec.

Verificare che il prodotto sia adeguatamente ventilato ed evitare il sovraccarico del sistema di alimentazione.

L'eccessiva temperatura e/o un eccessivo riscaldamento possono compromettere il funzionamento e la durata del prodotto.

Non esporre il DVR alla luce diretta del sole. Evitare ambienti carichi di polvere.

Evitare scossoni ed urti.

CAPITOLO 1. Descrizione del prodotto.

1.1. Parametri tecnici

Compressione Video	H.264 baseline profile@L3.1
Ingressi Video	Composite 1.0Vp-p /75Ω, BNC x 4
Uscite Video	Composite 1.0Vp-p /75Ω, BNC x 1, VGA x 1
Risoluzione	Riproduzione D1 704x576 (PAL), 720x480 (NTSC) CIF 352x288 (PAL), 320x240 (NTSC)
	Registrazione D1 704x576 (PAL), 720x480 (NTSC) CIF 352x288 (PAL), 320x240 (NTSC)
Velocità di riproduzione	Riproduzione / registrazione 4ch 100fps (PAL), 120fps (NTSC)
Ingressi Audio	-8db @ 22k, RCA x 4
Uscite Audio	-8db @ 92dB, RCA x 1
Decodifica audio	ADPCM
Ingressi Allarme	Allarme in ingresso assenza di tensione, settaggio utente allarme normalmente aperto o normalmente chiuso
Uscite Allarme	Uscita Allarme
Modalità di registrazione	Manuale, schedato (calendario), rilevamento video ed allarme
Simplex/duplex/triplex	Triples (registrazione, riproduzione, connessione LAN)
LAN	RJ45 (10M/100M self-adapting)
Controllo PTZ	SI
Comunicazione	RS485 x 1, USB2.0 x 2
USB	Controllo mouse tramite porta USB
Hard Disk	1 x SATA (massima capacità 2TB)
Telecomando	SI
Alimentazione	12 Vcc

CAPITOLO 2. Hardware

2.1 H.264 DVR 4 Canali

2.1.1 Installazione unità hard disk

Prima di iniziare a usare il nuovo DVR é necessario installare il disco fisso (hard disk).



1. Spegnere l'apparecchio, aprire il videoregistratore svitando le viti di fissaggio laterali.



2. Rimuovere la protezione superiore con cautela.



3. Connettere il cavo rosso SATA per i dati e il cavo di alimentazione fra Hard Disk e scheda madre.



4. Fissare il disco rigido all'apparecchio nell'apposita sede mediante le viti di fissaggio.



5. Richiudere l'apparecchio con il coperchio.



6. Riavvitare le viti.

2.1.2 Descrizione dei pannelli del DVR


2.1.2.1 Pannello frontale

I controlli del pannello frontale permettono all'utente di gestire il dispositivo ed impostare le funzioni programmabili



2.1.2.2 Pannello posteriore



Elemento	Interfaccia	Descrizione
1	Ingressi Video	4 prese BNC
2	Ingressi Audio	4 prese RCA
3	Uscite Video	1 presa BNC
4	Uscite Audio	1 presa RCA
5	Uscita VGA	1 monitor presa VGA
6	Conessione LAN (network)	1 presa RJ45
7	USB	Prese USB per mouse e backup
8	Interruttore ON/OFF	Accensione e spegnimento
9	12Vcc	Presa alimentazione
10		Morsettiera uscita/ingresso allarme RS485: A, B

2.1.3 Ingressi Allarme

Il dispositivo dispone una morsettiera per gli ingressi e le uscite di allarme e interfaccia RS485 che consente la connessione del DVR ad altri apparati.

Il morsetto di terra GND deve essere collegato all'uscita di allarme COM per attivare dispositivi esterni in caso di allarme. Questi sensori di allarme esterni possono attivare la registrazione e generare azioni di allarme.

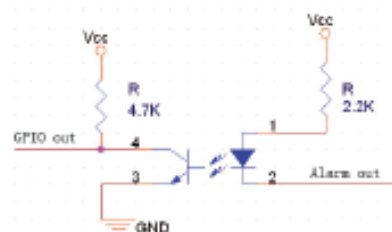
Tutti i connettori indicati come GND sono comuni. Connettere il lato di terra all'ingresso allarme e/o uscita allarme al connettore GND.

L'uscita relè di allarme NC deve connettersi all'ingresso allarme del DVR.

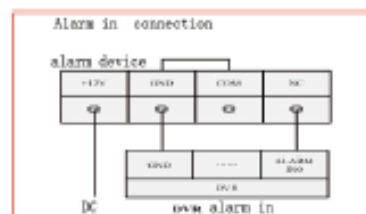
Per garantire l'immunità da sabotaggio, all'ingresso di allarme non è sufficiente collegare un semplice contatto, ma occorre applicare fra i 2 morsetti una tensione di 12VCC. Quando si desidera reimpostare l'allarme, inserire il +12V del sensore dal DVR, per esempio nel caso di sensori di fumo.

Quando viene fornita una alimentazione esterna ai sensori di allarme, condividere la Massa a Terra con il DVR.

Circuito ingressi allarme



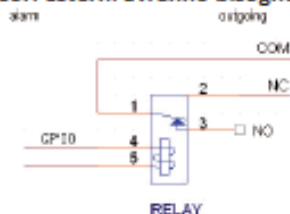
Collegamento allarme



2.1.4 Uscita Allarme

L'allarme del DVR deve rispondere ad un contatto impostato in chiusura o in apertura relativo al dispositivo esterno connesso alla morsettiera posteriore. Impostare N/O che significa contatto Normalmente Aperto, oppure Normalemente Chiuso.

Sensori esterni avranno bisogno di Vcc:



CAPITOLO 3. FUNZIONAMENTO

3.1 Istruzioni operative

3.1.1 Telecomando e comandi frontali



Funzione dei tasti:

1. **Power:** On (accensione) / Off (spegnimento)
2. **Menu:** Accede al menù principale
3. **ESC:** Esce dal sotto menù o dalla funzione, chiude la tastiera virtuale, chiude la finestra corrente, esce dal menù, ritorna al menù precedente, esce dalla funzione PTZ in condizione di anteprima.
4. **(◀◀)** Rallenta la velocità di riproduzione 1/2x, 1/4x, 1/8x e singolo frame.
5. **(▶▶)**: Aumenta la velocità di riproduzione 2x, 4x, 8x.
6. **(■)** : Ferma la riproduzione
PLAY/STOP : Riproduzione / Pausa
⬅➡⬅➡ Controllo a 4 direzioni per muoversi nel menù principale e nell'interfaccia di controllo PTZ
7. **Search:** Ricerca per la riproduzione
8. **Enter – OK:** Tasto usato in molte circostanze per attivare e confermare
9. **PTZ:** Accede / esce dall'interfaccia di controllo PTZ
10. **+/-** : Incremento / Decremento dei valori selezionati o regolazione del Volume; selezione di un elemento nella lista
11. **ZOOM IN/OUT:** Controllo dello Zoom delle telecamere
12. **0 ~ 9, 10 +:** Selezione ingresso video corrispondente; il canale viene visualizzato a schermo pieno.
13. **FN:** Tasto di funzione "short cut" (accesso rapido).
14. **[田]** Commuta le diverse visualizzazioni sullo schermo 1/4/8/9/16/24/32.
15. **ALARM:** Reset degli allarmi
16. **CLEAR:** Cancella l' allarme.

3.1.2 Come utilizzare il mouse del DVR (per mouse mano destra)

1. Clic con tasto sinistro:

Per qualsiasi icona del menu funzione fare clic sul tasto sinistro del mouse.

Per spostarsi al punto di controllo dell' operazione.

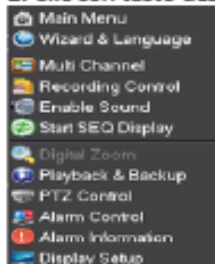
Per selezionare l'area di rilevamento di movimento.

Per accedere alle liste a tendina.

Nella finestra di input, è possibile selezionare cifre, caratteri, minuscoli. Fare clic sul tasto sinistro del mouse alle posizioni ! sulla tastiera per tornare indietro e _ per inserire uno spazio blank.



2. Clic con tasto destro:



Nella modalità di visualizzazione dal vivo, fare clic con il tasto destro del mouse per visualizzare o nascondere la barra degli strumenti.

Nel menu principale o nel sottomenu, fare clic con il tasto destro per uscire dal menu corrente. Notare che facendo clic con il tasto destro le impostazioni non verranno salvate.

3. Fare doppio clic con tasto sinistro:

Per eseguire il controllo ActiveX e speciale operazione ActiveX, ad esempio, fare doppio clic sui file elencati per eseguire la riproduzione anche di singoli segmenti.

4. Trascinamento del mouse:

Nell'interfaccia di impostazione del rilevamento movimento, fare doppio clic per trascinare il riquadro sull'area di rilevamento del movimento desiderata, cancellare la zona selezionata.

Trascinare la barra di riproduzione avanti e indietro per visualizzare altre porzioni di registrazione. Usare il mouse per selezionare le voci di menu e vari parametri, come il volume, ecc.

3.2 Accensione

Avviamento (boot-strap)

Se la spia "POWER" è spenta, si prega di seguire le seguenti operazioni passo per passo:

Primo passo: Collegare la spina DC di alimentazione nella relativa presa 12Vcc.

Secondo passo: Azionare l'interruttore posto sul pannello posteriore del DVR. L'apparecchio inizierà la procedura di avvio.

Se la spia "POWER" risulta rossa, premere il tasto "POWER", il DVR inizierà la procedura di avvio.

Sul display apparirà la schermata iniziale di avvio e successivamente verranno visualizzati i riquadri relativi alle immagini delle telecamere collegate ai rispettivi ingressi (valore di fabbrica: visualizzazione in multi schermo).

Se il tempo di avvio del DVR è stato impostato nel Timing Recording Setting, il DVR inizierà automaticamente la funzione Registrazione Programmata, la spia delle telecamera corrispondente si accenderà, il DVR funziona correttamente.

Button	Description	Button	Description
	Main Menu		PTZ control
	Wizard language		Alarm control
	Multi channel		Display setup
	Recording Control		Exit
	Playback Back up		

Perché il DVR sia in grado di registrare è necessario installare l'hard disk all'interno dell'apparecchiatura. Se all'avvio del DVR il hard disk non è installato, apparirà il seguente messaggio di errore : il sistema non rileva nessuna connessione hard disk!

Nota:

In questa finestra di dialogo può selezionare facilmente la lingua ed altri parametri di base.



3.3 Spegnimento

- Ci sono due modalità per lo spegnimento in sicurezza del DVR:
 - a. Premendo il tasto POWER sul telecomando IR per 3 secondi, viene visualizzata una finestra di richiesta di conferma di arresto
 - b. Attraverso il menù principale, premere il tasto EXIT, selezionare POWER OFF.



- Arresto anomalo:
Attraverso l'interruttore posto sul pannello posteriore dell'apparecchio

Evitare assolutamente di spegnere il DVR in questo modo, specialmente se si trova in fase di registrazione.

Tramite il distacco del connettore di alimentazione

Evitare assolutamente di spegnere il DVR in questo modo, specialmente se si trova in fase di registrazione.

Le testine del disco fisso potrebbero danneggiarsi irreparabilmente.

Attenzione: In alcune località, l'alimentazione può essere poco stabile. Questo può causare una perdita dei dati e il danneggiamento del sistema. Si consiglia di verificare le fonti energetiche prima dell'installazione e l'utilizzo di alimentatori con tensione stabile.

3.4 Visualizzazione dello schermo







Visualizzazioni sullo schermo 1/4/8/9/16/24/32

3.5 Modalità anteprima

Dopo avere effettuato l'accesso al sistema, il DVR passerà automaticamente alla modalità di anteprima.

Nella finestra è possibile osservare la data, l'ora ed il nome del canale in sovrainpressione. Se i dati visualizzati non sono corretti, verificare l'impostazione di data e ora nel menù principale. Se la data risulta sbagliata, eseguire una correzione. Se una A è presente, significa che il canale è in modalità allarme, impostata secondo la tabella seguente:

1.  Simbolo di registrazione in corso in quel canale
2.  Simbolo di rilevamento di movimento in quel canale
3.  Simbolo di perdita video in quel canale
4.  Simbolo modalità di ingresso allarme esterno

3.6 Operazioni di Registrazione

In questo sistema, l'utente può scegliere diverse tipologie di registrazione. Per i diversi tipi di modalità di registrazione impostati, verrà evidenziata su tutti i canali la relativa funzione impostata.

Registrazione manuale

Nota bene: Per poter effettuare la registrazione manuale accertarsi che l'utente disponga del permesso di "registrazione". Assicurarsi inoltre che il disco rigido sia stato installato e regolarmente formattato.

1) Menù registrazione manuale

Fare un singolo clic con il tasto destro del mouse → accedere al menù di "controllo di registrazione" e scegliere registrazione manuale.

Si può anche accedere alla registrazione manuale premendo il tasto REC sulla tastiera del pannello frontale, oppure sul telecomando, per aprire la seguente finestra di controllo:



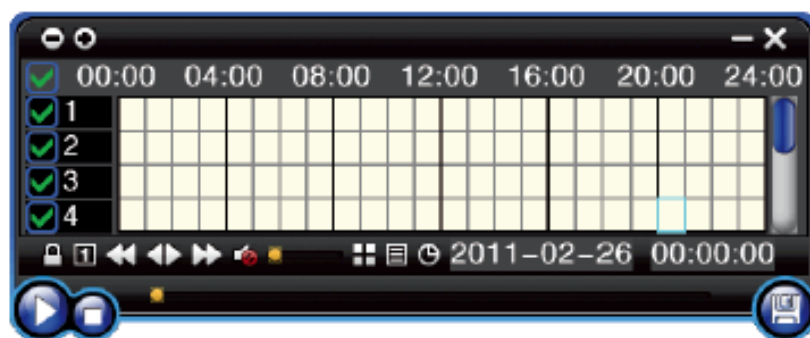
2) Istruzioni per l'uso del menù registrazione manuale


Registrazione manuale: questa funzione ha la priorità su tutte le altre. Non importa quale sia lo stato attuale di ogni canale, infatti dopo aver attivato la registrazione manuale il canale selezionato resterà comunque in fase di registrazione fin no ad una successiva interruzione manuale.

Registrazione automatica: questa modalità si riferisce alle impostazioni di motion, calendario ed allarmi esterni. Selezionare il canale oppure tutti i canali che devono eseguire le registrazioni in modalità automatica.


Stop registrazione: selezionare il canale oppure tutti i canali su cui interrompere la registrazione. Anche questa funzione ha la priorità su tutte le altre modalità di registrazione.


3.7 Riproduzione video




 Riproduzione sincrono / asincrono


 Visualizzazione fotogramma per fotogramma


 Riproduzione lenta

 Riproduzione normale


 Riproduzione veloce


 Audio ON/OFF

 Regolazione del volume

 Modifica la suddivisione schermo da 1 a 32 finestre

 Entrare / Uscire dal menù delle impostazioni

 Data di registrazione

 Play / pause / stop

 Indietro

Nota:

- 1) Durante la riproduzione, nella finestra Playback saranno visualizzati la velocità di riproduzione, il canale, la progressione dei tempi, ecc.
- 2) Non è possibile selezionare la funzione avanti veloce con più di 2 canali.
- 3) E' possibile trascinare la barra degli strumenti di riproduzione in altre posizioni usando il mouse.
- 4) Come da figura di seguito si può selezionare il momento esatto della riproduzione che si vuole visionare (al secondo).



3.8 Come gestire le telecamere PTZ



ZOOM – Ingrandimento o riduzione dell' immagine della telecamera PTZ con lo zoom. L'ingrandimento può essere modificato utilizzando la rotella del mouse sul fotogramma corrente

FOCUS - Regola il focus sulla telecamera PTZ.

IRIS - Utilizzare per regolare il diaframma della telecamera.

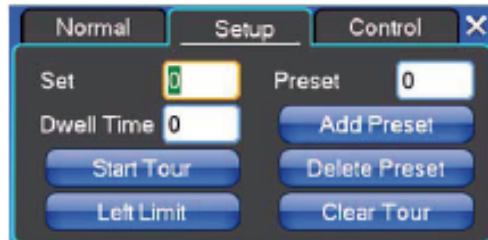
SPEED - Regolare la velocità di rotazione della PTZ usando la barra di scorrimento. Questa funzione è principalmente per l'operazione di controllo direzione. Più grande è il valore, maggiore è la velocità di rotazione.

PRESET – Posizione fissa. Serve per regolare la direzione e l'angolazione della telecamera e inserire il numero della posizione reimpostata corrispondente, quindi fare clic sul pulsante "Setup" per preimpostare il numero della posizione.

Inserire il numero della posizione preimpostata, quindi fare clic sul pulsante "Transfer" per portare automaticamente la telecamera sulla posizione di preimpostata corrispondente.

Fare clic sul pulsante "Remove" per annullare il preset.

Premere Clear per rimuovere le impostazioni assegnate



SET UP-

【Set】 Click 【Start Tour】 se non vi è un parametro corrispondente 【 add Preset 】 e 【 delete Preset point 】 ,

【Clear Tour】 per importare la posizione

【Start Tour】 inizia la registrazione 【 end Tour】 , fine registrazione

【Left Limit】 seleziona il limite sinistro 【 right Limit】 , seleziona il limite destro

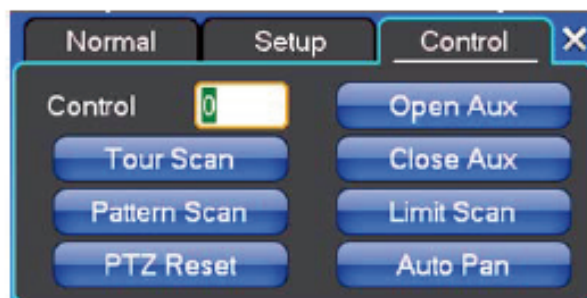
【Add Preset】 aggiunge punti pre impostati

【Delete Preset】 Cancella punti pre impostati.

【Clear Tour】 Rimuove le linee di limite impostate.

Nota:

Le funzioni di queste opzioni di menu possono variare a seconda della marca e del modello della telecamera PTZ che si sta utilizzando. Per una descrizione dettagliata delle opzioni disponibili, si prega di consultare il manuale della vostra telecamera PTZ.



【Control】 Controllo PTZ

【Tour Scan】 Punto di controllo

【Pattern Scan】 Traccia il controllo delle telecamere

【PTZ Reset】 Rimuove tutti i settaggi precedenti

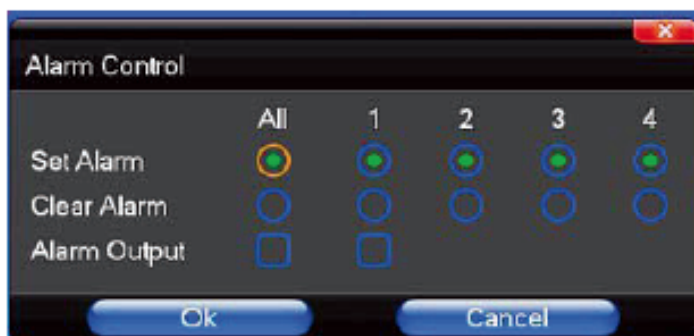
【Limit Scan】 Imposta i limiti dei motori

【Auto Pan】 Rimuove le linee delimitate

Nota:

Le funzioni di queste opzioni di menu possono variare a seconda della marca e del modello della telecamera PTZ che si sta utilizzando. Per una descrizione dettagliata delle opzioni disponibili, si prega di consultare il manuale della vostra telecamera PTZ.

3.9 Controllo allarmi



【Set Alarm】 Seleziona a quale canale deve corrispondere la funzione allarme

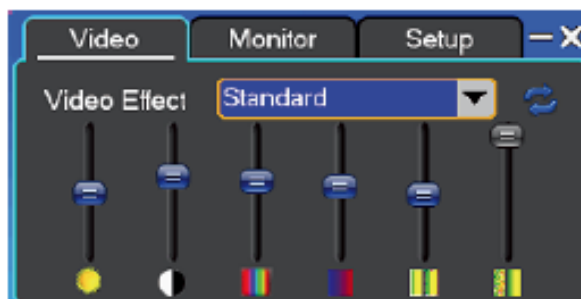
【Clear Alarm】 Rimuove le impostazioni di allarme di canale

【Alarm Output】 Apre il pannello Uscita Allarme . Per esempio consente di azionare il relè relative all'apparato connesso all'allarme (ad esempio azionamento di sirene o lampade collegate all'allarme)

【All】 Seleziona tutti i canali

3.10 Regolazione Display

(1) Video

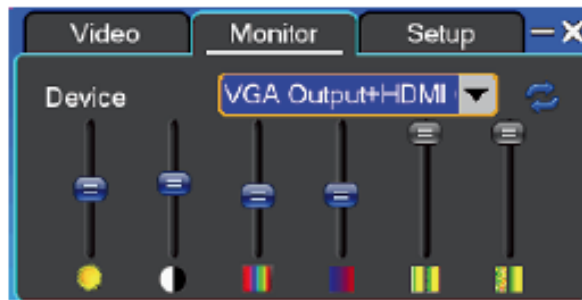


【Video Effect】 Seleziona gli effetti video disponibili

【Default】 Torna sulle impostazioni di Fabbrica relative agli effetti video e parametri standard degli effetti.

Utilizzando il mouse, si può modificare la luminosità, i contrasti e grado di intensità, etc.

(2) Monitor



【Device】 Seleziona il tipo di Video connesso

【Default】 Imposta i parametri di fabbrica.

CAPITOLO 4. GUIDA OPERATIVA

4.1 Registrazione

(1) Setup Registrazione



【Channel】 Selezionare il canale da impostare

【Image Size】 CIF/HALF D1/D1 selezionare la risoluzione d'immagine

【Encoding Mode】 Fisso/dinamico

【Image Quality】 Qualità dell'immagine. Selezione tra : minima, bassa, generale, alta, massima.

【Frame Rate】 Seleziona la velocità di registrazione 1 ~ 25 frames per secondo (PAL) o 1 ~ 30 (NTSC)

【Audio】 Seleziona Audio on/off

【Pre-Alarm Rec】 Seleziona e gestisce i canali di allarmi se presenti

(2) setting Canale



【Channel】 Selezionare il canale da impostare per le modifiche

【Channel Name】 Possibilità di inserire manualmente il nome del canale

【Channel Display】 Informazioni e posizione delle informazioni (lato destro, sinistro, su, giù, ecc.)

【Time Display】 Selezionare on/off per visualizzare i dati sul display o no

(3) Calendario di Registrazione



【Channel】 Selezionare il canale da impostare per le modifiche

E' possibile impostare con il mouse le tempistiche per la registrazione (7 giorni alla settimana, 24 ore al giorno). Con il tasto destro del Mouse è possibile cancellare le impostazioni.

4.2 Camera

All' accensione il DVR imposta automaticamente il corretto formato video.

(1) Setup PTZ



【Channel】 Seleziona il canale della telecamera motorizzata

【PTZ Protocol】 protocollo di comunicazione PTZ. Contiene le opzioni seguenti: Pelco_D, Pelco_P, LILIN, MINKING, STAR, VIDO, NEON, DSCP, HY, N-control, RM110, SAMSUNG, il valore di fabbrica del sistema è impostato su Pelco_D.

★Note: I parametri di settaggio del PTZ necessitano per finalizzare il settaggio il gc1318.

【PTZ Address】 l'indirizzo dei motori varia da 0 a 255.

★Note: L'indirizzo deve essere compatibile, seno non si può controllare.

(2) Setup Video



【Video Mode】 PAL / NTSC (devi riavviare il sistema se modifichi questo parametro).

【Channel】 Selezionare il Canale da modificare

【Reserved Section】 Premere per entrare e impostare l'area privata

【Buzzer Alarm】 Emette un suono se manca segnale

【Alarm Output】 Mandava una mail se è impostato come canale allarmato

(3) Motion Detection (rilevamento movimento)



【Channel】 Selezionare il Canale da modificare

【Sensitivity Setting】 Seleziona il tipo di sensibilità: minima, bassa, generale, alta, massima

【Detection Area】 Click per entrare.

Selezionare con il mouse le apposite aree da video sorvegliare. Fare clic sul tasto sinistro del mouse per trascinare la zona di rilevamento inferiore verso sinistra, confermare. Il tasto Exit serve per salvare le impostazioni, i tasti "give up" e "quit" servono per abbandonare le modifiche realizzate.

【Buzzer Alarm】 Emette un suono se la Telecamera riprende un movimento nell'area sottoposta a Motion detection.

【Trigger Selection】 Verrà attivato un allarme nel momento in cui, durante una transazione, il testo che apparirà coincide con la stringa di eccezione impostata.

【Alarm Output】 Aziona l'allarme se la Telecamera riprende un movimento nell'area sottoposta a Motion detection.

4.3 Installazione della rete (network setup)

(1) Installazione generale



【DHCP】 Se spuntato, gli apparati connessi avranno un indirizzo IP, subnet mask, gateway di default, DNS server, ecc.

【UPnP】 Impostazione manuale

【IP Address】 Indirizzo Ip in accordo con il sistema

【Subnet Mask】 Server subnet mask

【Default Gateway】 Server gateway

【DNS Server】 Indirizzo DNS server

【Server Port】 Porta Server 7777

【HTTP Port】 La porta di default è la 80. Se viene cambiata in 82, dal browsing originale <http://192.168.0.19>, cambiare a <http://192.168.0.19:82>.

【Handset Port】 Porta network per Telefoni inizia da 8000 a 8888.

(2) Configurazione Dial-Up



Attenzione: PPPoE dial-up: questa configurazione comprende un ISP (internet service provider), un nome utente ed una password fornite dal gestore del servizio. Dopo aver

inserito e salvato i dati nel DVR, riavviare il sistema, l'indirizzo IP dinamico verrà modificato automaticamente e sarà possibile raggiungere il dispositivo attraverso internet.

Questo DVR supporta i modelli:

Unicom: Huawei E173.ZTE MF100

Telecom: Huawei EC150. Huawei EC156.ZTE MF583

"3G Dial" ha due modelli di composizione automatica e composizione manuale. Le istruzioni sono le seguenti:

1. Composizione automatica

Selezionare la Selezione automatica nell'interfaccia della figura seguente, inserire le informazioni giuste a seconda del gestore. Verificare sulla scheda 3G del gestore i nomi di IPS, AP, dial-telefono, ID e password.

Premere "SAVE" una volta eseguite tutte le impostazioni.

Dopo aver rilevato il segnale 3G al riavvio del DVR il sistema si conatterà direttamente.

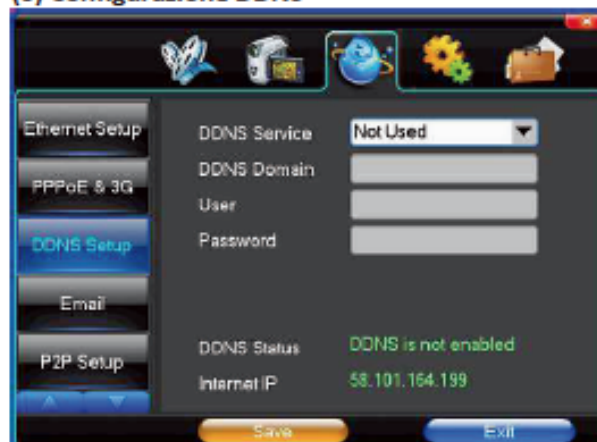
2. La composizione manuale

Come da figura di seguito, gli utenti devono inserire le informazioni giuste nella barra del menù come indicato nella sezione composizione automatica e fare clic sul tasto "SAVE".

Dopo avere salvato le impostazione con successo, fare clic su "Dial-up". (L'informazione verrà salvata ad ogni avviamento del DVR, ma deve fare clic di nuovo su "Dial-up").

In entrambe le composizioni, se il dial-up è stato impostato con successo, bisognerà verificare che la scheda 3G sia disponibile. Appena il segnale 3G è dettettato, la barra del menù corrispondente visualizzerà l'indirizzo IP corretto; nel caso contrario, apparirà una finestra di dialogo con un messaggio di errore.

(3) Configurazione DDNS



【 DDNS Service 】 Dynamic DNS provider website, Via DDNS server, è compatibile con SODDNS, ANYVISION, PANSIM, DYNDNS.ORG.

Se selezioni SODDNS, potrai customizzare la pagina con il tuo nome dominio favorite, come da figura di seguito.



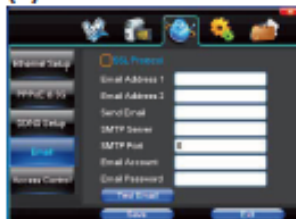
【DDNS Domain】 Nome del dominio dinamico, scrivi con la tastiera o il mouse

【DDNS Account】 Login con il nome del dominio

【DDNS Password】 Login con il password del dominio

Attenzione: Attraverso DNS server. Supporta dynamic DNS.

(4) Email



【SSL Protocol】 Spedizione E-mail

【Test Email】 Mandare una mail di test

【Email Address】 Può scrivere fino a due indirizzi mail.

【Send Email】 Mail del Mittente .

【SMTP Server】 Indirizzo SMTP

【Email Account】 Account del mittente

【Email Password】 Password del mittente (le stesse impostazioni della casella di posta del mittente)

Questi indirizzi mail potranno ricevere allarmi, avvisi. Si possono scegliere fino a due indirizzi mail.

Nota: La mail del mittente deve supportare SMTP.

(5) Controllo accesso



【List Rule】 Selezionare le utenze che possono utilizzare, visitare, non entrare nel DVR

【Starting IP】 Display IP address sezione iniziale

【Ending IP】 Display IP address sezione finale

【Add】 aggiungi IP

【Delete】 Rimuovi IP

4.4 Configurazione del sistema

(1) Ora



【Remote controller】 Indicare il telecomando assegnato ed il numero dell'HD assegnato

【Device Number】 Numero identificativo del prodotto

【Time Zone】 Selezionare la zona di competenza tra 26 diverse selezionabili

【Date Mode】 Selezionare la modalità di ora e data

【System Date】 Data corrente

【System Time】 Ora corrente

【Daylight-saving mode】 Impostazioni come desiderate

【Set Time】 Conferma cambiamenti

(2) Gestione del o degli HDD



【Disk Full】 Quando l'HD è pieno verrà visualizzato un messaggio dove il DVR informerà l'utente che si sta per procedere a sovrascrivere i file registrati. Oppure possiamo fermare la registrazione

【File Time】 Per stabilire la lunghezza dei file e dei video in modo automatico 5-120 minuti.

【Recording Bit-rate】 Bit totali

【Recording Time】 Evidenzia quanto spazio è presente per la registrazioni con le attuali impostazioni di Bit Rate

Nota: Prima di formattare l'HD fermare il DVR da ogni operazione

(3) User Management (gestione utenti)

【User】 Caratteri senza spazi : 8 tra lettere, numeri e simboli.

【User Rights】 Selezionare i permessi dell'utente corrispondente

【Add User】 Inserire nuovi utenti

【Delete User】 Cancellare utenti

【Edit User】 Modificare utenti esistenti

【Edit Password】 Selezionare un account e modificare la password da 0 ~ 8 bits

(4) Configurazione Allarmi



【Alarm Input】 Selezionare il canale corrispondente all'allarme che si desidera impostare

【Input Type】 Selezionare il tipo di contatto (NC, NA , ecc ,)

【Clear Alarm】 Pulisce gli allarmi ma non modifica le impostazioni.

【PTZ Relate】 Relativo alla connessione tra allarme e motore Pan/tilt

【Trigger Recording】 Regolazione registrazione su allarme avvenuto

【Alarm Output】 Regolazione delle azioni su allarme avvenuto

(5) Gestione Uscite



【Buzzer Output】 Intervallo del Buzzer ad allarme in corso

【Send Email】 Seleziona il tempo e l'intervallo di tempo per il quale il sistema manda una mail ad allarme avvenuto

【Alarm Output】 Seleziona il tempo di intervento ad allarme avvenuto per l'attivazione dell'uscita allarmata

4.5 Gestione del sistema

(1) Upgrade del sistema



Mostra le informazioni in merito al sistema. Alla pressione del tasto upgrade si aggiornerà automaticamente.

Se non vi è una vera necessità, è sconsigliabile eseguire aggiornamenti.

Nota: Gli upgrade sono disponibili ed eseguibili: rete, USB, software

USB mode: Copiare il file su una chiavetta USB, inserire l'USB nell'apposito vano ed eseguire l'upgrade

Il sistema si riavvierà al termine dell'upgrade.

(2) Ricerca Eventi



【Date Search】 Ricerca per data impostata

【Log Type】 Optional: Errori, data, varie...

Nota: La freccia a destra e sinistra consentono di scorrere attraverso gli eventi

(3) Default



Questa funzione riporta alle impostazioni di fabbrica e si può dividere come da figura sopra.

Nota: Menu, data, formato video, indirizzi IP, User account, ecc. non saranno cancellate o reimpostare da questa funzione.

(4) Gestione errori gravi



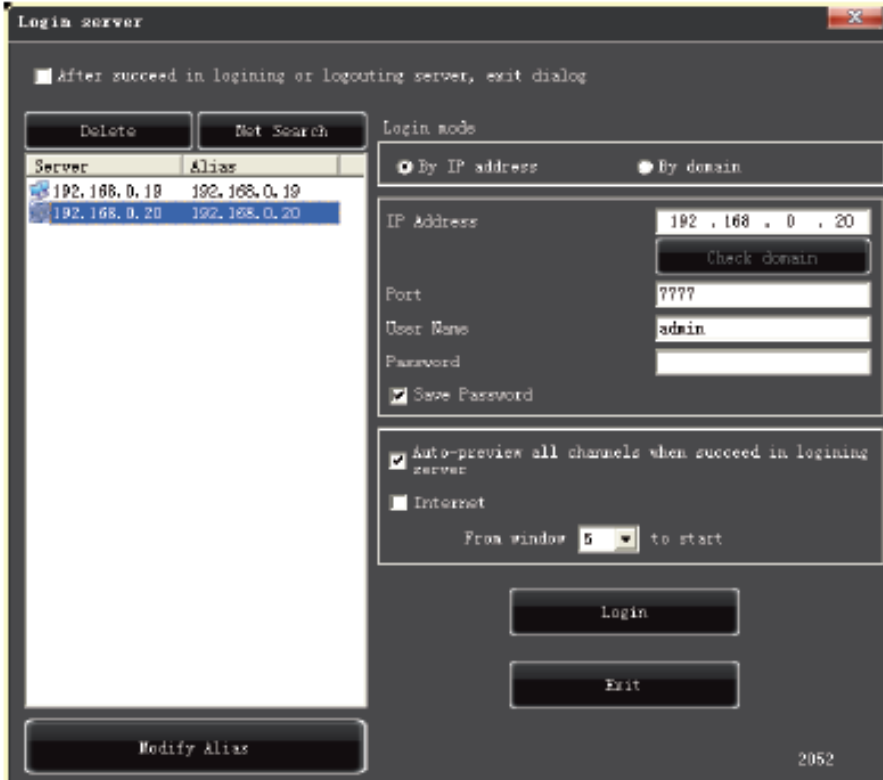
【Exception Type】 Selezionare una problematica o un grave errore per il quale essere avvisati

【Buzzer】 Quando un grave problema tra quelli selezionabili avviene, il Buzzer ve lo segnalerà.

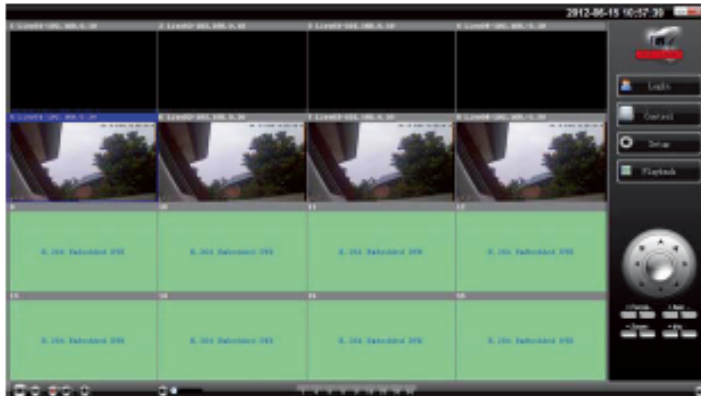
CAPITOLO CINQUE ANTEPRIMA IE

5.1 Collegamento all'interfaccia

Per inserire l'indirizzo IP.

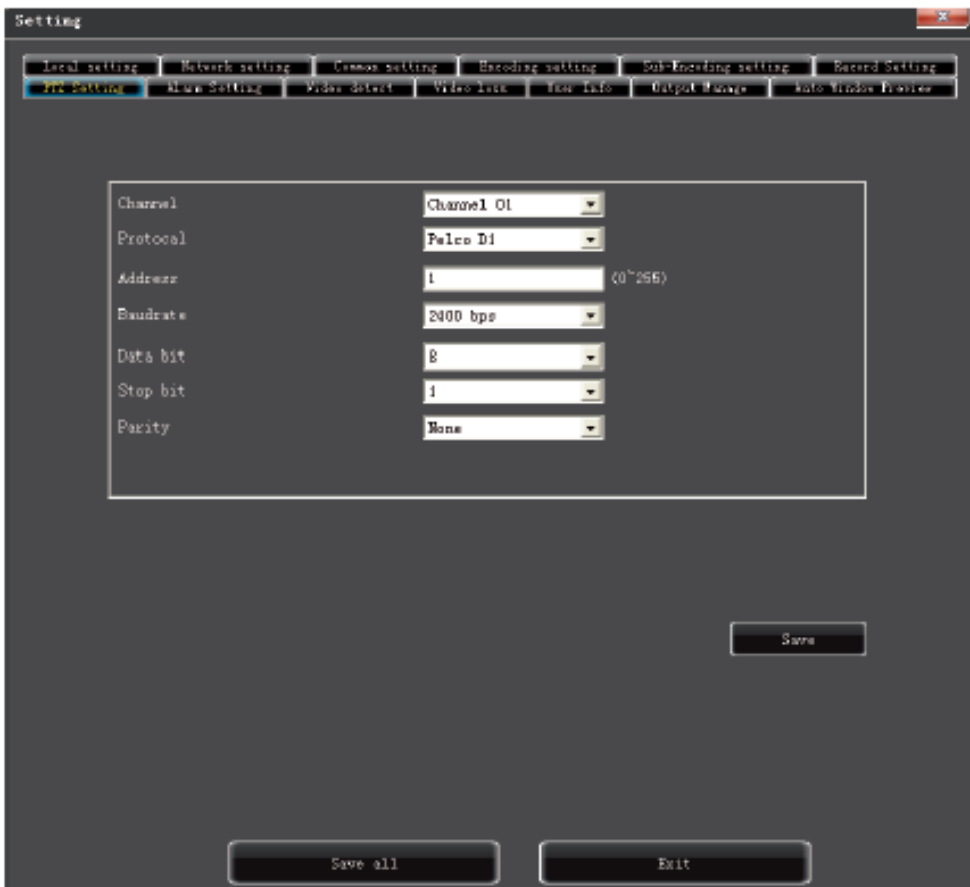
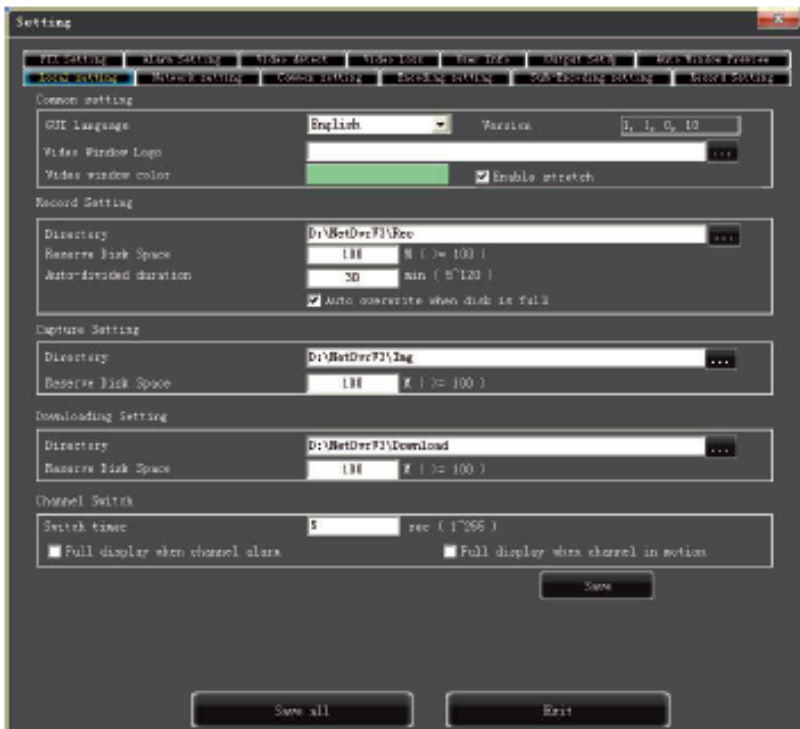


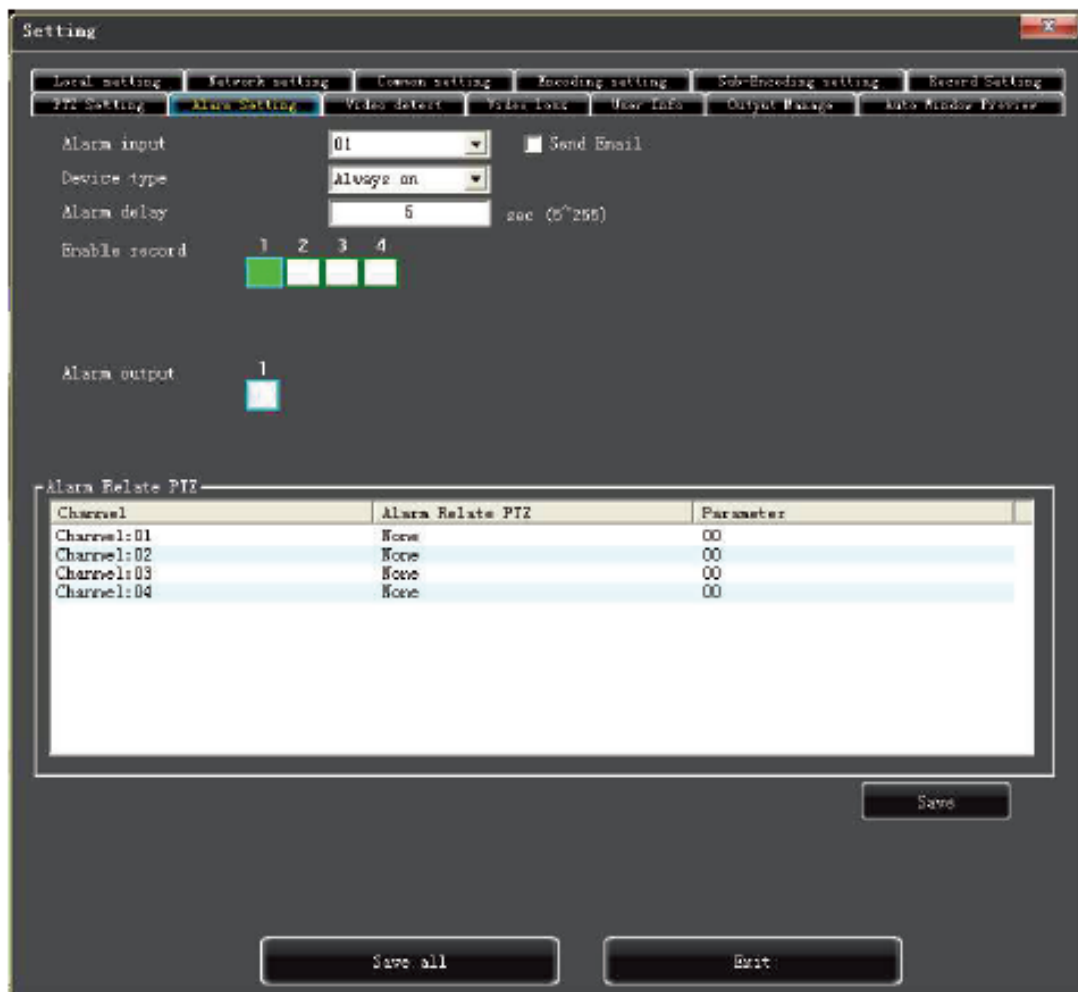
Indirizzo IP 192.168.0.20



5.2 Settaggio del sistema

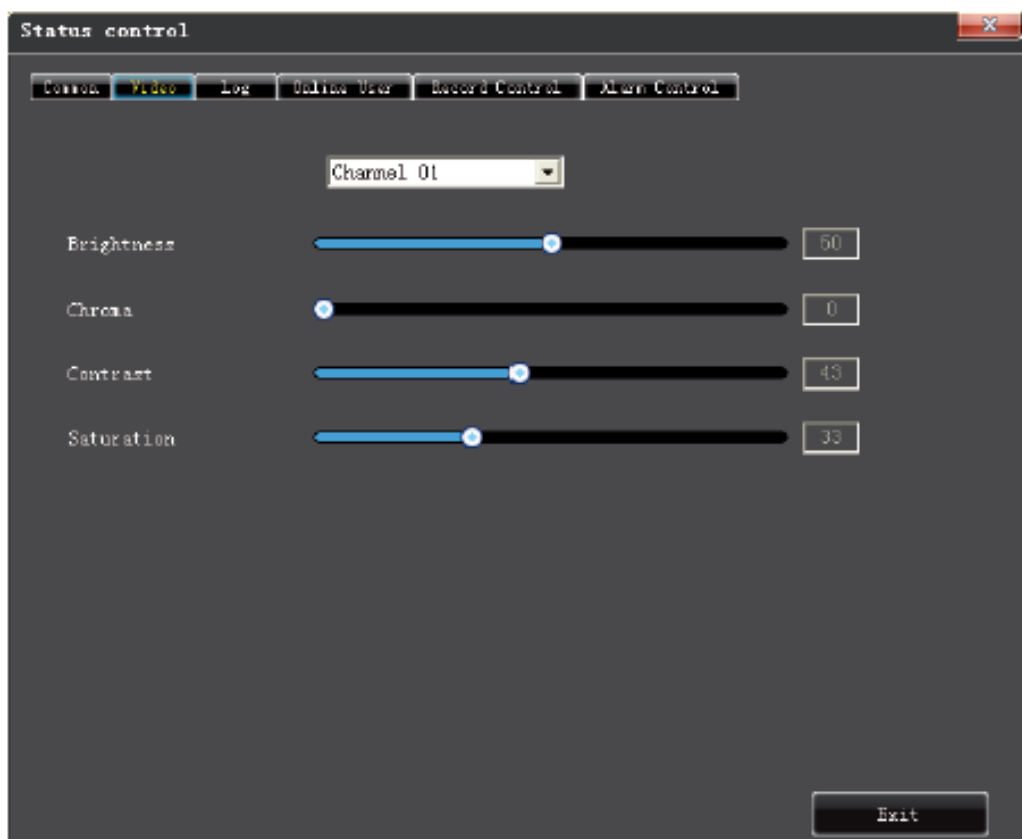
Puntare , per prima cosa, selezionare la lingua e salvare, poi procedure e salvare il resto.





5.3 Controllo stato

In questa schermata potrete eseguire un reboot server, chiudere il server, ecc.
 Remote upgrade: Possibile eseguire un caricamento dei file in remoto
 Log: per richiedere azioni al server



Status control

Common Video **Log** Online User Record Control Alarm Control

Start time 2012-6-15 0:00:00 Log type All log

End time 2012-6-15 23:59:59 Search

Command	Operating	Time	Info
Abnormal s...	Start	2012-06-15 10:06:49	
System pow...	Start	2012-06-15 10:06:49	
User login	Start	2012-06-15 10:28:49	admin
Net setting	Write	2012-06-15 10:29:43	
User login	Start	2012-06-15 10:31:21	admin
User logout	Start	2012-06-15 10:31:55	admin
User login	Start	2012-06-15 10:35:49	admin
Net setting	Write	2012-06-15 10:37:24	
User login	Start	2012-06-15 10:37:42	admin
System reboot	Start	2012-06-15 10:38:11	admin
System pow...	Start	2012-06-15 10:38:47	
User login	Start	2012-06-15 10:40:32	admin
User logout	Start	2012-06-15 10:40:53	admin
User login	Start	2012-06-15 10:40:57	admin
User login	Start	2012-06-15 10:41:06	admin
Net setting	Write	2012-06-15 10:41:10	
User login	Start	2012-06-15 10:41:16	admin
User logout	Start	2012-06-15 10:42:09	admin
User logout	Start	2012-06-15 10:43:54	admin
User login	Start	2012-06-15 10:44:07	admin
Net setting	Write	2012-06-15 10:44:22	

Download

Exit

CAPITOLO 6 ISTRUZIONI PER L' UTILIZZO CON CELLULARI

6.1 Programma Asse

Questo modulo contiene molte istruzioni ed opzioni e può essere utilizzato con cellulari Iphone, Android, Blackberry, ecc.

1) Il software è contenuto nel CD fornito:

Selezionare la lingua desiderata e selezionare le diverse opzione. Seguire le procedure come segue in funzione degli apparati posseduti:

1. Asee.apk: Monitoraggio DVR per Android
2. ASee.cod & ASee.alx: Monitoraggio DVR per Blackberry
3. ASee.sisx: Monitoraggio DVR per smartphone Symbian

Nota :

I cellulari Apple possono semplicemente scaricare l'applicazione (iOS) ASee+ nell' appstore ed installarlo online.

I cellulari Android possono semplicemente scaricare l'applicazione ASee+ nell' Android market ed installarlo online.

2) Le principali funzioni disponibili nel programma sono:

1. Vedere in tempo reale (browsing real-time video)
2. Controllo delle telecamere motorizzate PTZ

3) Le istruzioni per le diverse piattaforme sono le seguenti:

1. Android: Versioni 1.5 o o maggiori.
2. Blackberry: Versioni 4.6 o maggiori. Risoluzione 480*360 e 480*320. Supporta 8900, 9000, 9700, 9630, 9900
3. Iphone: 3.0 o superiori, ipda, mac
- 4.Symbian: OS S60

6.1.1 Istruzioni per tutti

6.1.1.1. Condizioni Essenziali

1) Supporta la versione 1.5 o successive del sistema Android.

6.1.1.2. Installazione e istruzioni di uso

1) Supporta due modalità di installazione che l'utente può scegliere:

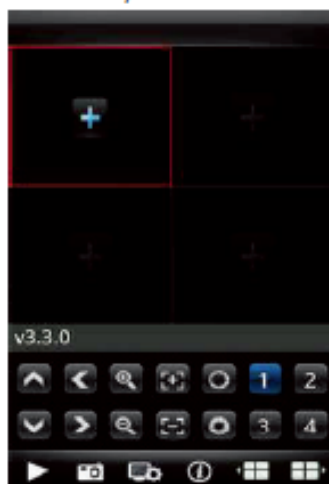
1. Installazione online

Cercare Asee+ su Google market e installare online, come da immagini di seguito :

2. Installazione offline


l'utente deve scaricare una applicazione apk) ed appariranno i simboli del programma, come da immagini di seguito

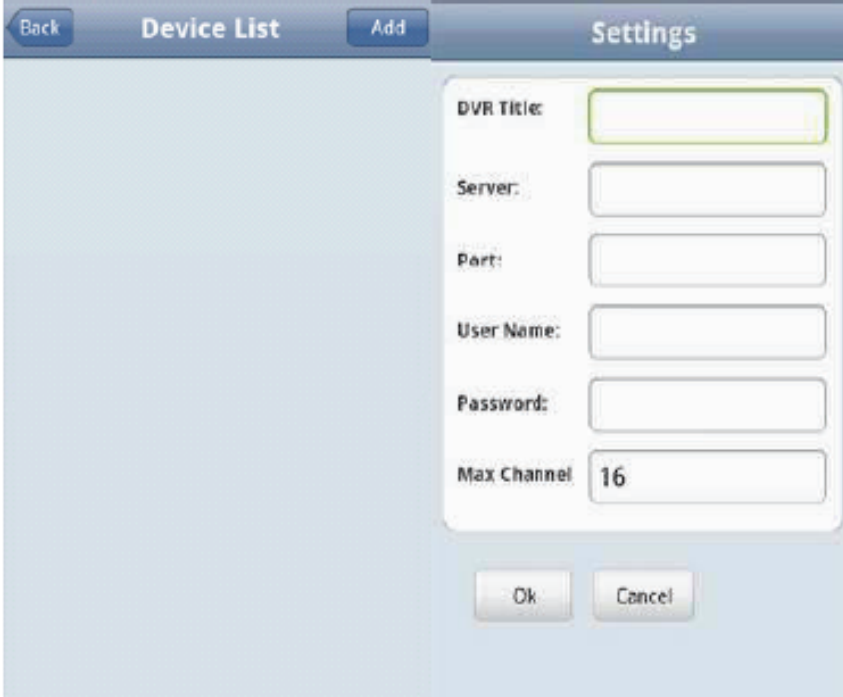
3) Eseguire e cliccare sull'icona <Asee+> , lo schermo sarà come di seguito:



Le funzioni sono le seguenti:

Tasto funzione	Definizione	Comando
	Play	Quando il programma è connesso con il DVR appare il video
	Capture	Cattura il video corrente e lo salva nella memoria del telefono
	Settings	Settare le informazioni del DVR come indirizzo IP, DNS, Porte, username, password e informazioni del DVR
	About	Alcune informazioni sul software
	Previous group	Mostra il gruppo dei video precedenti
	Next group	Mostra il gruppo dei video antecedenti
	Select channel	Mostra i canali video
	PTZ control	Permette il controllo dei sistemi motorizzati
	Zoom	Zoom in/out
	Focal length	Profondità focale
	Aperture	Controllo ottiche motorizzate

4) Se il primo avvio necessita impostazioni diverse premere setting  come da icona.



In <device list> cliccare, fare clic sul tasto <Add> ed inserire I parametri <settings> come da figura sopra

Nota :

_<DVR Title> : Serve se si vuole configurare vari DVR

_<Server>: Indirizzo IP, DNS o LAN IP del DVR (l' interfaccia deve essere rilevato prima di utilizzare l'indirizzo IP ed i cellulari devono essere connessi alla rete wifi prima di adoperare l'indirizzo LAN)

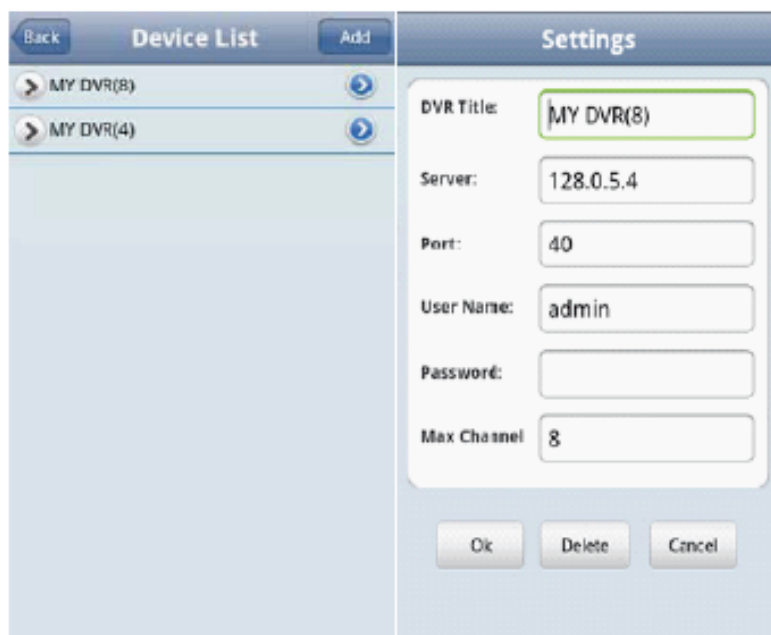
_<Port> : La porta per Cellulari impostata nel DVR (il valore di default impostato è 8888)

_<User Name> : L'user name permette di loggare il DVR (il valore di default impostato è 'admin') .

_<Password> : Password (la password di default è vuota oppure 666666 in base al modello)

_<Max Channel>: Il numero di canali del DVR.

5) Appena finite, premere <OK> ed inserire la pagine Device List la come da figura:



Nota:

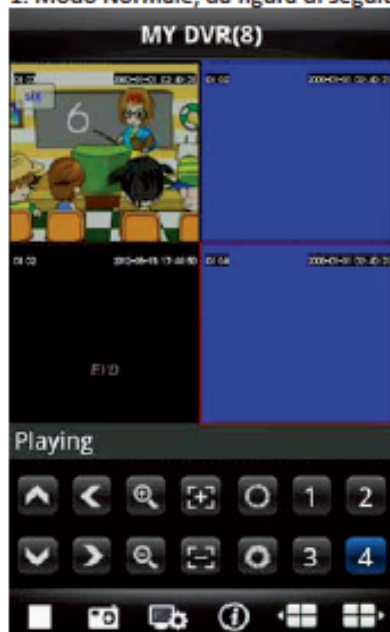
- <Back> : Torna indietro alla schermata precedente.

_ <Channel List> : Mostra il DVR e la lista canali, selezionare quello che volete visualizzare

_ <Information Edit> : Cliccare questo tasto nel menu "Settings", se volete modificare alcune informazioni dell'apparato come da figura di seguito.

6) Settaggio completato, selezionare il canale da vedere. Si potrà visualizzare il canale in due modalità: Common mode e Full mode, come da figura di seguito.

1. Modo Normale, da figura di seguito

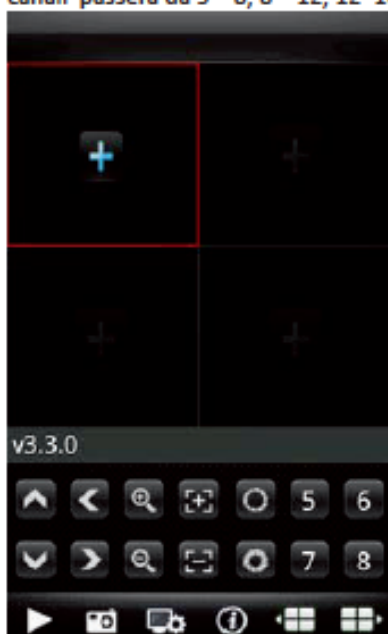




2. In full screen significa quando l'apparato è posto in orizzontale, come da figura qui sopra.

7) Selezione del Canale

Selezionare il canale da visualizzare. Per default, il software vi farà vedere solo 4 canali. Per passare ai gruppi seguenti di quattro in quattro premere il tasto Next o Preview. Il gruppo di canali passerà da 5 ~ 8, 8 ~ 12, 12~16 e scambio diffusione, come da figura sotto.



6.1.2 Istruzioni per cellulari Blackberry

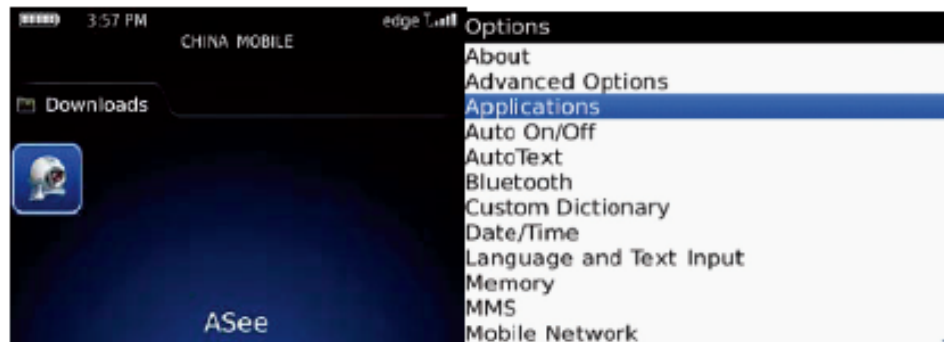
6.1.2.1. Condizione fondamentale

1) Deve sostenere la versione 4.6 o successive del sistema Blackberry e la risoluzione dello schermo del telefono di 480 * 360 e 480 * 320.

Supporta 8900, 9000, 9700, 9630, 9900 di Blackberry.

6.1.2.2. Installazione

1) Installare Asee.ood e Asee.pacchetto di installazione JDP in Blackberry portatile attraverso il desktop manager, come mostrato nell' immagine qui sotto:



2) Fare clic sulle opzione del desktop del cellulare e inserire l' interfaccia come da figura sopra.

3) Impostazione di autorizzazione "Asee".

a) Fare clic sul tasto <application program> per trovare <Asee> ;

b) Fare clic sull'icona di <Asee> e immettere le impostazione di autorizzazione.

c) Fare clic su <modifica permissions> e impostare tutti i <permit> permessi.

Nota :

Alcune autorizzazioni non possono essere impostati come <permit> (le opzioni di grigio significa che non é possibile modificare questa opzione) e clicca su "Salva".

4) Inserire l'interfaccia iniziale

Fare clic sull' icona del programma di <Asee>, dopo la procedura di esecuzione ci sarà una pagina di benvenuto, quindi immettere l'interfaccia iniziale, come mostrato nell' immagine qui sotto.



【Title】 E' conveniente per distinguere tra più dispositivi.

【Indirizzo】 L' indirizzo IP, nome di dominio dinamico pubblico o IPA LAN del DVR (l' interfaccia deve essere rilevato prima di utilizzare l'indirizzo IP ed i cellulari devono essere connessi alla rete wifi prima di adoperare l'indirizzo LAN).

【Port】 La porta per Cellulari impostata nel DVR (il valore di default impostato è 8888).

【Channel Total】 Il numero del canale attuale del DVR.

【ID】 L'user name permette di loggare il DVR (il valore di default impostato è 'admin').

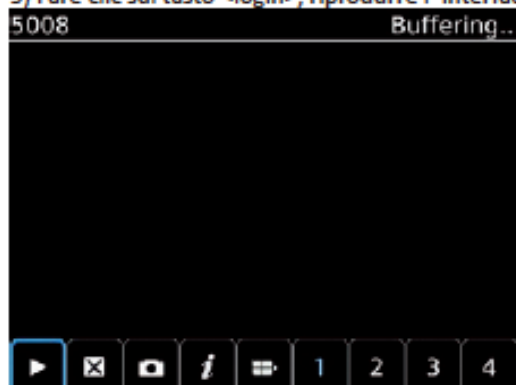
【Password】 Password (la password di default è vuota)

【Network type】 Selezionare il tipo di rete di cui avete bisogno

Le funzioni principali sono le seguenti:







Tasti funzione	Definizione	Specifica funzione
Login	Login	Inserire l'interfaccia di gioco e il programma si conetterà con il dispositivo, iniziare a riprodurre il video
Exit	Uscire	Uscire dal programma
DeviceList	Elenco dispositivi	Inserire l'interfaccia dei dispositivi

5) Fare clic sul tasto <login>, riprodurre l'interfaccia principale, come da figura sotto.



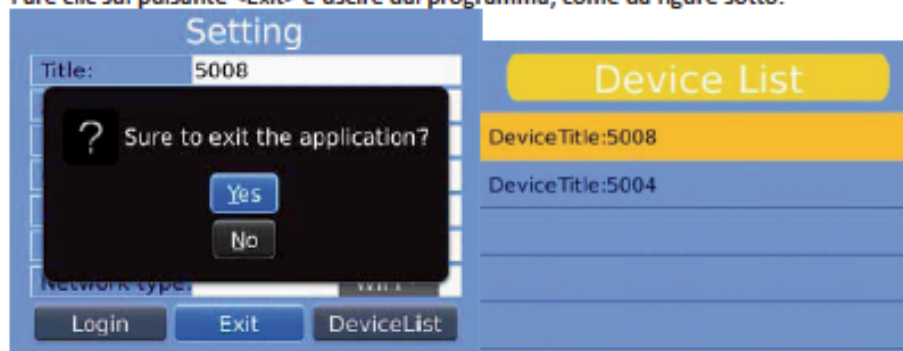
Le corrispondenti funzioni dei pulsanti nel menù principale sono le seguenti:

Tasto funzione	Definizione	Comando
	Play	Quando il programma è connesso con il DVR appare il video
	Full screen	Mostra lo schermo intero
	Capture	Cattura il video corrente e lo salva nella memoria del telefono
	About	Alcune informazioni sul software
	Next group	Mostra il gruppo dei video successivi (1 -4, 4 - 8, 8 - 16) o il controllo PTZ.
	Select channel	Mostra i canali video e seleziona uno dei otto canali
	UP PTZ control	Permette il controllo dei sistemi motorizzati verso l'alto
	Down PTZ control	Permette il controllo dei sistemi motorizzati verso il basso
	Left PTZ control	Permette il controllo dei sistemi motorizzati verso sinistra
	Right PTZ control	Permette il controllo dei sistemi motorizzati verso destra

	Zoom in	Zoom in del controllo PTZ
	Zoom out	Zoom out del controllo PTZ
	Focal length +	Amplificazione della profondità focale
	Focal length -	Diminuzione della profondità focale
	Aperture +	Amplificazione del controllo ottiche motorizzate
	Aperture -	Diminuzione del controllo ottiche motorizzate

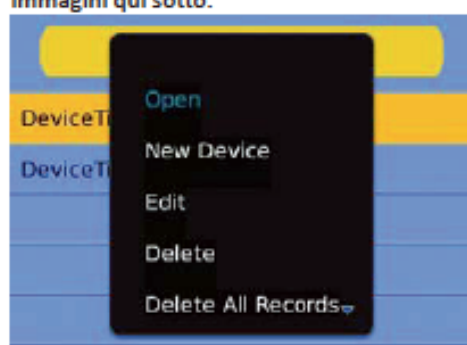
6) Uscire dal programma di applicazione

Fare clic sul pulsante <Exit> e uscire dal programma, come da figure sotto.



7) Modificare l'interfaccia <Elenco> (Device List)

1. Fare clic sul <Elenco> ed entrare nell' <Elenco interfaccia>, come mostrato nell'immagine qui sopra.
2. Fare clic sul pulsante <menu> e inserire il <device edit> interfaccia, come mostrano le immagini qui sotto.



Le corrispondenti funzioni dei pulsanti nel <device edit> sono le seguenti:

Menu definizione	Specifica funzione
Set to real-time preview	Quando il programma si connette con il dispositivo, riprodurre video.
New Device	Creare un nuovo record.
Edit	Modifica record.
Delete	Elimina il record selezionato.
Delete All Records	Eliminare tutti i record.
Shutdown	Chiudere il programma.

6.1.3 Istruzioni per cellulari Iphone

6.1.3.1. Condizione fondamentale

1) Deve sostenere la versione iOS 3.0 o successive del sistema iPhone, iPod, touch, ecc.

6.1.3.2. Installazione e istruzioni di uso






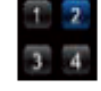




1) Eseguire il programma App Store di iPhone

Passare alla pagina tag di ricerca ed immettere Asee+ nella casella di ricerca per trovare il pacchetto di installazione dell'applicazione, quindi fare clic su <install>. Dopo aver terminato l'installazione, ci sarà l' icona Asee + del programma sul desktop del telefono mobile, come mostrato nella immagine sotto.



2) Fare clic sull' icona del programma Asee+, dopo la procedura di esecuzione ci sarà una pagina di benvenuto, quindi immettere l'interfaccia iniziale, come mostrato nell' immagine qui sopra.

Le corrispondenti funzioni dei pulsanti nel menù principale sono le seguenti:

Tasto funzione	Definizione	Comando
	Stop Playing	Quando il programma si disconnette con il dispositivo, interrompere la riproduzione del video.
	Capture	Cattura il video corrente e lo salva nella memoria del telefono
	Settings	Settare le informazioni del DVR come indirizzo IP, DNS, Porte, username, password e informazioni del DVR
	Channels group switch	Si può passare al gruppo successivo di canali.
	About	Alcune informazioni sul software
	Select channel	Mostra i canali video e seleziona uno dei otto canali. Aggiunto al "next group" può visualizzare 8 a 16 canali
	PTZ control	Permette il controllo dei sistemi motorizzati: sopra, sotto, destra e sinistra
	Zoom	Zoom in/out
	Focal length	Profondità focale
	Aperture	Controllo ottiche motorizzate

3) Al primo uso, bisogna cambiare il parametro.

1. Si prega di fare clic sul pulsante Impostazioni e inserire il dispositivo di gestione dell'interfaccia, come mostrato nell'immagine qui sotto.

The image shows a mobile application interface titled "Device Manage". At the top, there is a black header bar with a "Back" button on the left and an "Add" button on the right. Below the header, the interface is split into two main sections. On the left, there is a white list view with several empty rows, indicating a list of devices. On the right, there is a blue overlay form for adding a new device. This form contains six text input fields, each with a label to its left: "Device Name:", "Address:", "Port:", "User ID:", "Password:", and "Max Channel:". At the bottom of the blue form, there are two buttons: a green "OK" button and a red "Cancel" button.

2. Selezionare il pulsante Aggiungi e immettere dispositivo aggiungi interfaccia, come mostrato nell'immagine qui sopra.

Nota:

【Device name】 E' conveniente per distinguere tra più dispositivi.

【Indirizzo】 L' indirizzo IP, nome di dominio dinamico pubblico o IPA LAN del DVR (l' interfaccia deve essere rilevato prima di utilizzare l'indirizzo IP ed i cellulari devono essere connessi alla rete wifi prima di adoperare l'indirizzo LAN).

【Port】 La porta per Cellulari impostata nel DVR (il valore di default impostato è 8888).

【ID】 L' user name permette di loggare il DVR (il valore di default impostato è 'admin').

【Password】 Password dell' utente (la password di default è vuota)

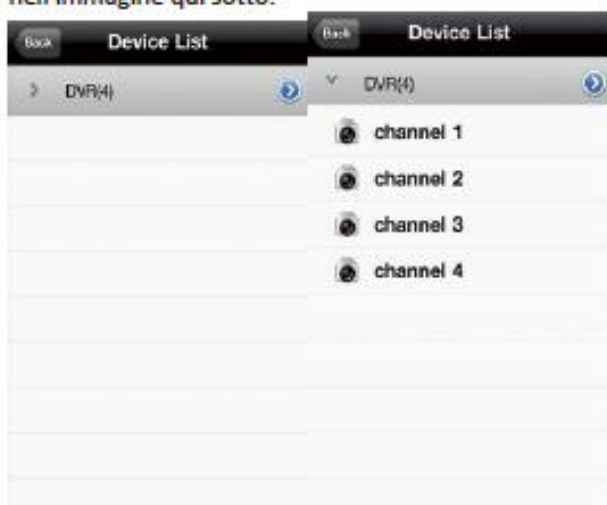
【Max Channel】 Il numero del canale attuale del DVR.


3. Dopo avere terminato, fare clic sul tasto <OK>, entrare nell' interfaccia "Device Manage", come da figura sotto.



4. Nella pagine <Device Manage>, fare clic sul pulsante <back>, inserire l'interfaccia <aggiungi canale>, di seguito fare clic sul pulsante <+> , come mostrato nell'immagine qui sopra.

5. Fare clic sul pulsante <+> , e passare automaticamente alla <Device List>, come mostrato nell'immagine qui sotto.




6. Fare clic sul tasto  per visualizzare tutti i numeri di canale, come mostrato nell'immagine qui sopra.

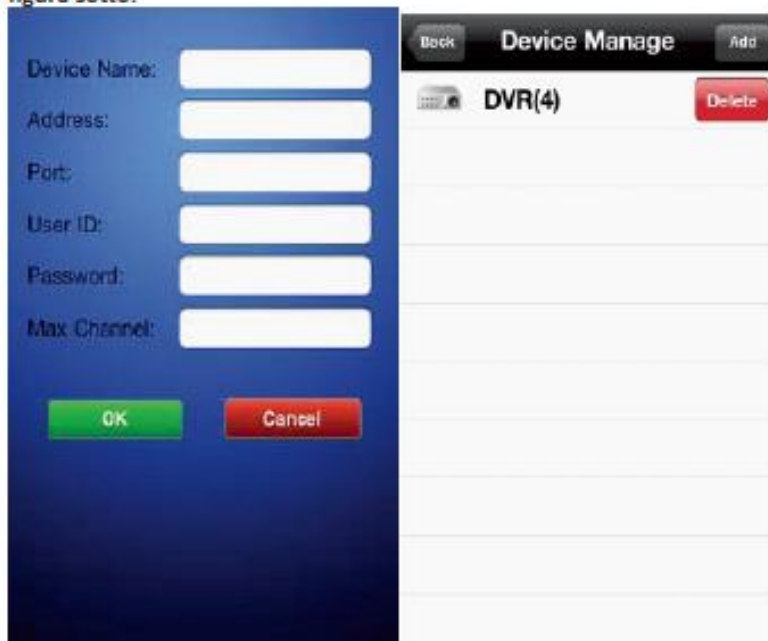
7. Fare un doppio clic su qualsiasi canale, dopo passare alla interfaccia <Channel Preview> canali di anteprima; l' anteprima può supportare quattro canali allo stesso tempo, come mostrato nell'immagine qui sotto.



8. Fare clic sul tasto <settings>, entrare nell' interfaccia <Device Manage>, come da figura sopra. L'utente può editare, modificare e cancellare le informazioni sul dispositivo facendo clic sull'icona corrispondente o scivolare gli elementi.



1. Fare clic sul tasto  per entrare nell' interfaccia di modifica parametri, come da figura sotto.



2. Far scorrere il pulsante <Modifica> per eliminare le informazioni come da figura sopra.

4) Modalità di visualizzazione video

Si potrà visualizzare il canale in due modalità: Common mode e Full mode, come da figura di seguito.

Switch: quando il telefono cellulare si mette in posizione orizzontale, si visualizza automaticamente in modalità full mode (schermo intero).



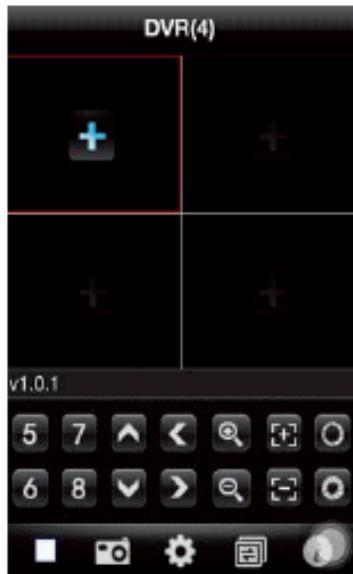
Common mode



Full mode

5) Funzione di commutazione canale

Selezionare alcuni canali nella lista di dispositivi di interfaccia, il programma passerà automaticamente alla interfaccia di anteprima e aprire il corrispondente canale di anteprima nell' interfaccia Anteprima. Il programma visualizza i predefiniti valori di fabbrica ossia 1 ~ 4 canali, quando si ha scelto il pulsante <Sensori canale> nella <Preview interface>, il gruppo di canali passerà a 5 ~ 8 canali, 8 ~ 12, 12 ~ 16 canali e scambio diffusione, come da figura sotto.



6.1.4 Istruzioni per smartphone con sistema Symbian

6.1.4.1. Condizione fondamentale

1) Deve sostenere la versione OS S60 o successive del sistema Symbian.

6.1.3.2. Installazione e istruzioni di uso

Installazione

Supporta due modalità di installazione che l'utente può scegliere:

1. Installazione online

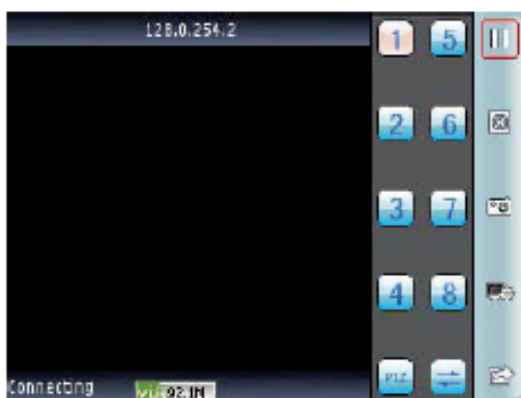
Cercare ASee su Google market e installare online.

2. Installazione offline

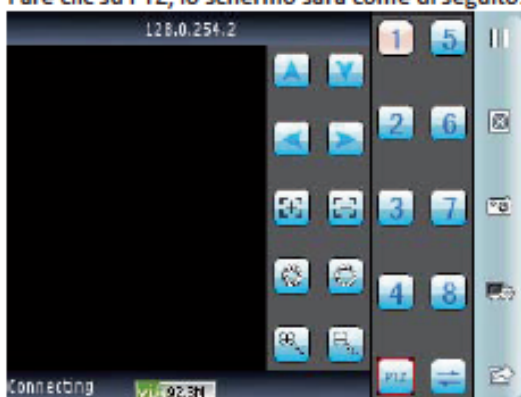
1) Copiare il package di installazione "Asee.sixs" per sistema Symbian. Nel direttorio, trovare il .sixs corrispondente, fare clic sulla applicazione di installazione (se non ce ne fosse sul cellulare, l'utente deve scaricare una applicazione apk per identificare il package di intallazione sixs) ed appariranno i simboli del programma per finire l'installazione, come da immagine di seguito:









2) Eseguire e cliccare sull'icona <Asee> , lo schermo sarà come di seguito:



Fare clic su PTZ, lo schermo sarà come di seguito:



Le corrispondenti funzioni dei pulsanti nel menù principale sono le seguenti:

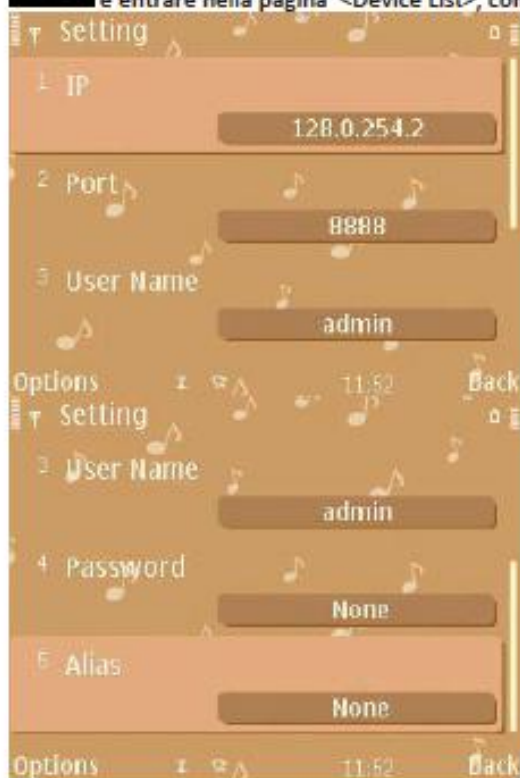
Tasto funzione	Definizione	Comando
	Play / pause	Quando il programma è connesso con il DVR appare il video; mettere in pausa
	Capture	Cattura il video corrente e lo salva nella memoria del telefono
	Settings	Settare le informazioni del DVR come indirizzo IP, DNS, Porte, username, password e informazioni del DVR
	Full screen	Mostra lo schermo intero
	Previous / Next	Previous mostra il canale video precedente, next mostra il canale video successivo
	Exit	Uscire dal programma in corso
	Select channel	Mostra i canali video e seleziona uno dei canali. Aggiunto al "next group" può visualizzare 8 a 16 canali

	PTZ	PTZ
	PTZ control	Permette il controllo dei sistemi motorizzati verso il basso, l'alto, destra e sinistra.
	Zoom	Zoom in / out del controllo PTZ
	Focal length	Aggiustamento della profondità focale
	Aperture	Amplificazione del controllo ottiche motorizzate

3) Se si tratta del primo uso o deve modificare i parametri, fare clic sul tasto <settings>



e entrare nella pagina <Device List>, come da figura sotto:



Nota:

- 1) <Server>: Indirizzo IP, DNS o LAN IP del DVR (l' interfaccia deve essere rilevato prima di utilizzare l'indirizzo IP ed i cellulari devono essere connessi alla rete wifi prima di adoperare l'indirizzo LAN)
- 2) <Port> : La porta per Cellulari impostata nel DVR (il valore di default impostato è 8888)
- 3) <User ID> : L'user name permette di loggare il DVR (il valore di default impostato è 'admin') .

4) <Password> : Password (la password di default è vuota)

5) <alias>: Nome del documento (record)

Dopo avere inserito l'informazione richiesta, identificarsi e selezionare play.



CAPITOLO 7 ISTRUZIONI PER L' UTILIZZO CON IMAC

7.1. Condizione fondamentale

1) Deve sostenere la versione OS X 10.6.3 o successive del sistema Imac.

7.2. Installazione e istruzioni di uso

Primo metodo:

Per decomprimere il Asee.app nel sistema operativo Windows XP OS, copiarlo sull' imac machine.a Allora troverete l'icona corrispondente.

Secondo metodo:

Scarica da App Store, Cerca Asee, trovare il pacchetto di installazione del programma corrispondente (pacchetto di installazione Asee.apk), installare online.

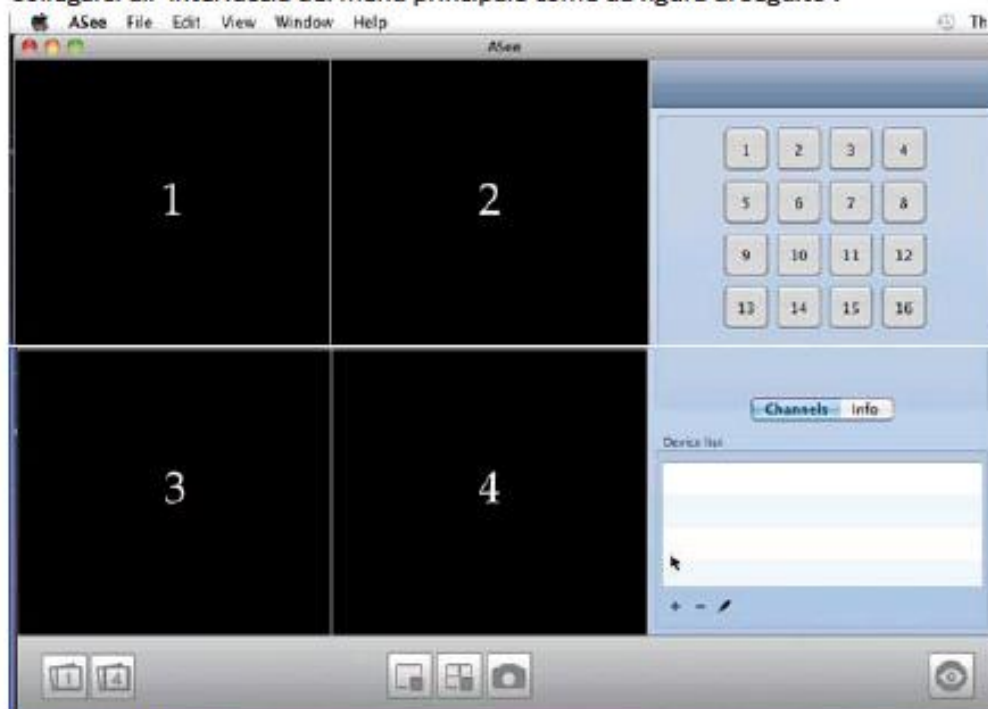
Dopo avere finito, nello schermo apparirà la seguente immagine:



7.2.1. Istruzioni di uso

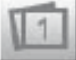



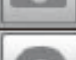
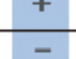

Dopo l'installazione, fare clic sull' icona Asee per incominciare a lavorare.

Collegarsi all' interfaccia del menù principale come da figura di seguito :

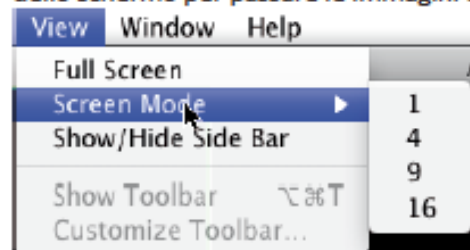


Interfaccia Menù principale

Dopo il caricamento, entrare nell' interfaccia del menù principale di default, le corrispondenti funzioni dei pulsanti sono le seguenti:

Tasto funzione	Definizione	Comando
	Single picture	Immagine singola mostra il canale video
	4 pictures	Mostra 4 canali video
	Disconnect	scollegare singola immagine di connessione
	Disconnect	scollegare tutte le immagini di connessione
	Capture	Cattura il video corrente e lo salva nella memoria del telefono
	Full screen	Immagine a schermo intero
	Add	Aggiungi dispositivo
	Delete	Elimina dispositivo
	Modify	Modifica dispositivo

Per scambiare le immagini su piattaforma Imac, fare clic su "visualizza" sulla parte superiore dello schermo per passare le immagini da 1/4/9/16, come da figura di seguito:



Per il primo login, l'interfaccia di anteprima é vuota e bisogna impostare i parametri e aggiungere i dispositivi. Dopo l'aggiunta del dispositivo, sarà in grado di visualizzare in anteprima, configurare, modificare o eliminare le informazioni desiderate.

Fare clic su "Aggiungi ", apparirà una finestra di messaggio, come da figura di seguito:

The image shows a software dialog box with a light blue background. At the top left, there is a 'Back' button with a left-pointing arrow. Below it, there are six input fields: 'Name:', 'Address:', 'Port:', 'User:', 'Password:', and 'Note:'. The 'User:' field has a cursor visible. At the bottom, there are two buttons: 'Cancel' and 'OK'.

La finestra di messaggio attuale visualizza la necessità di inserire cinque informazioni: nome del dispositivo , l'indirizzo IP, porta , ID utente e password.

Nome dispositivo: il nome del dispositivo del monitor permetterà di distinguere tra più dispositivi

Indirizzo IP : L'indirizzo IP pubblico o il nome di dominio dinamico di DVR (qui l'indirizzo deve essere l'indirizzo internet)

Porta : La porta cellulare impostato nel DVR , il parametro di default è 8888

Nome utente : nome utente di default è 'admin', può essere impostato in base al DVR.

Password : la password di default del utente admin è vuota , può essere impostata in base al DVR.

Back

Name: 6116

Address: 128.0.254.101

Port: 8888

User: admin

Password:



Note:

Cancel OK

Aggiungi dispositivo

Dopo aver inserito le informazioni indicate sopra , fare clic su "OK", entrare nell' interfaccia del menù principale, fare clic su una foto, dopo essere comparso un fotogramma verde (come mostrato nella figura 1 di seguito), cliccare su un canale nella colonna di destra (ad esempio il canale 1), eseguire play , come illustrato nella figura seguente:



Se ci fossero errori nelle informazioni dei dispositivi impostati precedentemente, fare clic sull' icona  per modificare o fare clic sull' icona  per supprimere il dispositivo ; aggiungere nuovamente il dispositivo desiderato.

Nota : Asee, su piattaforma Imac, permette aggiungere un solo dispositivo, e non vi è alcuna funzione di controllo PTZ.

CAPITOLO 8 FAQ (Domande poste Frequentemente)

- 1. Perché il DVR non si è avviato dopo aver connesso l'alimentatore?
 - ① Verifica il tasto di accensione del DVR sul pannello posteriore DVR.
 - ② Verifica che il DVR sia acceso
 - ③ Verifica che l'alimentatore è di +12V, 5A o maggiore? (8ch 5A, 16ch 220V 200W)
- 2. Perché il DVR resta bloccato sulla schermata di avvio?

Potrebbe essere danneggiato il disco rigido. Provare a sostituirlo.
Il DVR non è stato spento nel modo corretto.
- 3. Perché la procedura di avvio è molto lenta?
 - ① Ci sono troppi dati sul disco rigido che il DVR legge durante l'avvio. Liberare spazio sul disco.
 - ② Potrebbero esserci errori sul disco che causano ritardi di lettura. Formattare il disco.
- 4. Perché il Sistema si riavvia ripetutamente?
 - ① Controllare il disco rigido, potrebbe essere necessario formattarlo nuovamente in FAT32
 - ② Verifica l'alimentatore del DVR, Se vengono installati più HDD, la potenza potrebbe risultare insufficiente.
 - ③ Scollega il cavo di rete e verifica che in assenza di rete il DVR lavora correttamente.
- 5. Perché il sistema si blocca durante la ricerca dei file da riprodurre?

Controllare lo stato del disco rigido, se l'unità funziona correttamente oppure no.
Sostituire il disco.
Verifica la temperatura ambiente. Se troppo alta, tenere il DVR in ambiente ventilato ed all'ombra.
Controllare che monitor esterni ed altri dispositivi non emettano disturbi e scariche elettriche.
- 6. Tentativo di aggiornamento firmware fallito ?

L'unità di memoria esterna non è compatibile ed il DVR non riesce a rilevarla. Provare con altre unità.
L'interfaccia USB potrebbe avere problemi. Verificare con altre unità esterne.
Potrebbe essersi verificato uno sbalzo di tensione durante la procedura di aggiornamento.
- 7. Perché l'immagine si vede in bianco e nero con entrambe le uscite video (VGA e Composito) ?

Controllare le impostazioni relative al sistema video. In caso di dubbio impostare "automatico".
- 8. Perché non si vede nulla con entrambe le uscite video (VGA e Composito) ?
 - ① Controllare l'alimentazione dei dispositivi di visualizzazione e che siano in posizione ON.
 - ② Controllare che il cavo video sia collegato correttamente e che non sia rotto o difettoso.
- 9. Perché l'immagine è distorta ed appare come un'onda ?
 - ① Controllare che non ci sia un cortocircuito o una interruzione sul cavo di collegamento video.
 - ② Verificare che il cavo non sia nelle vicinanze di una sorgente di alta tensione.
 - ③ Usare un cavo di migliore qualità con una schermatura più efficiente.

- ④ Se sono stati collegati dispositivi esterni di allarme, collegare a massa la vite sul retro del DVR
- ☒ 10. Perché il colore non corrisponde tra le immagini dal vivo e quelle registrate ?
 - ① Verificare che i parametri di input output video siano corretti.
 - ② Assicurarsi che il collegamento sia corretto.
- ☒ 11. Perché la visualizzazione delle immagini è distorta ?
 - ① Assicurarsi che nel collegamento VGA sia presente il terminale di massa.
 - ② Se la temperatura ambiente è troppo alta, il chipset VGA potrebbe non lavorare correttamente.
- ☒ 12. Perché la visualizzazione delle immagini registrate è poco chiara ed a mosaico ?
 - ① I parametri di qualità immagine sono impostati troppo bassi. Aumentare i livelli.
 - ② Un settore danneggiato sul disco rigido può provocare effetti mosaico.
Sostituire il disco.

CE

Enjoy the use of your Conceptronic CCTV Surveillance Kit!